

สถานการณ์โรคไข้หวัดใหญ่

สถานการณ์ต่างประเทศ

องค์การอนามัยโลก ชี้แจงว่า ข้อมูลระบาดวิทยา และไวรัสวิทยาในปัจจุบัน ควรวิเคราะห์และอธิบายผลอย่างระมัดระวัง เนื่องจากการระบาดของ COVID-19 อย่างต่อเนื่อง อาจส่งผลให้ประชากรมีพฤติกรรมสุขภาพ การเฝ้าระวังในพื้นที่เฝ้าระวังเฉพาะ แตกต่างไป เนื่องจากประเทศสมาชิก มีมาตรการเพื่อลดการแพร่ระบาดของเชื้อไวรัส COVID-19 ซึ่งอาจมีผลต่อการแพร่ระบาดของเชื้อไวรัสไข้หวัดใหญ่ ด้วยเช่นกัน

การรายงานสถานการณ์โรคไข้หวัดใหญ่ในภาพรวมทั่วโลก ณ วันที่ 1 มีนาคม 2564 โดยภาพรวมในขณะนี้ สถานการณ์ลดลงอย่างต่อเนื่อง แม้จะมีการทดสอบเชื้อไข้หวัดใหญ่เพิ่มขึ้นในบางประเทศ แต่ก็ยังคงอยู่ในระดับต่ำกว่าที่คาดการณ์ในช่วงเวลานี้ของปี ประเทศในเขตอบอุ่นของซีกโลกเหนือ สถานการณ์ของโรคไข้หวัดใหญ่ อยู่ในระดับต่ำกว่าฤดูกาล แม้ว่าจะมีรายงานการตรวจพบเชื้อไวรัสไข้หวัดใหญ่ชนิด A และ ชนิด B ประปราย อย่างต่อเนื่อง ในบางประเทศ ประเทศในเขตอบอุ่นของซีกโลกใต้ มีรายงานการตรวจพบเชื้อไวรัสไข้หวัดใหญ่ อยู่ในระดับฤดูกาล ในประเทศแคริบเบียนและอเมริกากลาง ในประเทศแคริบเบียนและอเมริกากลาง มีรายงานการตรวจพบโรคไข้หวัดใหญ่ประปราย สถานการณ์การติดเชื้อทางเดินหายใจเฉียบพลันรุนแรง (SARI) อยู่ในระดับต่ำ ในประเทศที่มีการรายงาน ในเขตร้อนอเมริกาใต้ มีรายงานการตรวจพบเชื้อไข้หวัดใหญ่ประปราย ในสาธารณรัฐโคลอมเบีย แอฟริกาเขตร้อน มีรายงานการตรวจพบเชื้อไข้หวัดใหญ่ ในบางประเทศที่มีการรายงาน ในแอฟริกาตะวันตก แอฟริกากลางและ แอฟริกาตะวันออก ในช่วง 2 - 3 สัปดาห์ที่ผ่านมา ประเทศในเอเชียใต้ มีรายงานการตรวจพบเชื้อไข้หวัดใหญ่ประปราย ในสาธารณรัฐอินเดีย ประเทศเอเชียตะวันออกเฉียงใต้ มีรายงานการตรวจพบเชื้อไวรัสไข้หวัดใหญ่ชนิด A (H3N2) ในประเทศที่มีการรายงาน สถานการณ์ในภาพรวมทั่วโลกมีรายงานการตรวจพบเชื้อไวรัสไข้หวัดใหญ่ชนิด B ในสัดส่วนที่ต่ำมาก องค์การอนามัยโลกแนะนำให้มีการจัดการที่เหมาะสมเพื่อควบคุมการติดเชื้อและฉีดวัคซีนป้องกันไข้หวัดใหญ่ในกลุ่มเสี่ยง โดยมีรายละเอียดสถานการณ์ในแต่ละภูมิภาค ดังต่อไปนี้

องค์การอนามัยโลก สนับสนุนให้ประเทศสมาชิก ส่งผลตรวจทางห้องปฏิบัติการโรคไข้หวัดใหญ่ และ COVID-19 เพื่อสร้างรูปแบบการรายงานในระดับภูมิภาค และระดับโลก

- **ประเทศในเขตอบอุ่นซีกโลกเหนือ** ในภาพรวม สถานการณ์โรคไข้หวัดใหญ่อยู่ในระดับต่ำกว่าเกณฑ์การระบาด ประเทศแถบอเมริกาเหนือ พบตัวบ่งชี้สถานการณ์การเกิดโรคไข้หวัดใหญ่ รวมถึงร้อยละของผลบวกของโรคไข้หวัดใหญ่ และผู้ป่วยอาการคล้ายไข้หวัดใหญ่ (ILI) อยู่ในระดับที่ต่ำมาก แม้จะมีการทดสอบเชื้อไข้หวัดใหญ่ในระดับปกติ หรือในระดับที่เพิ่มขึ้น ในประเทศสหรัฐอเมริกา ร้อยละของการเสียชีวิตเนื่องจากโรคปอดบวม โรคไข้หวัดใหญ่ หรือ COVID -19 สูงกว่าเกณฑ์การแพร่ระบาดของโรคปอดบวม และอัตราการเสียชีวิตจากไข้หวัดใหญ่ ที่ประมาณการจากข้อมูลในอดีต

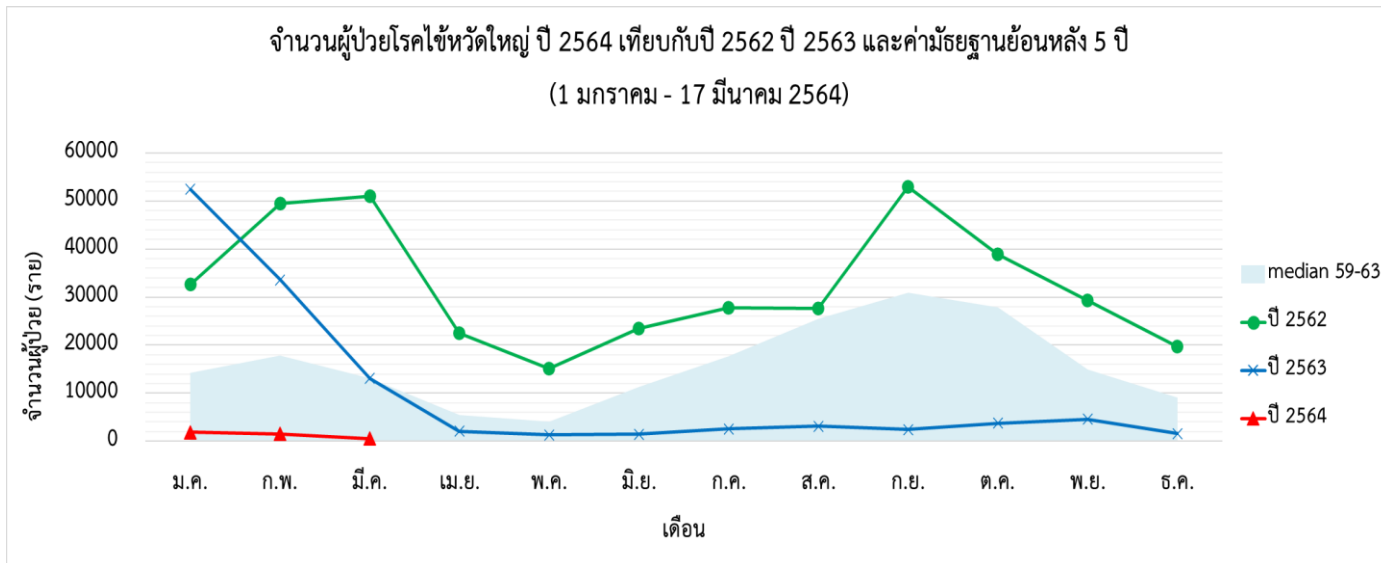
- ในยุโรป สถานการณ์โรคไข้หวัดใหญ่อยู่ในระดับต่ำมาก โดยมีรายงานการตรวจพบเชื้อไวรัสไข้หวัดใหญ่ชนิด A และ B กระจาย ในบางประเทศ ตัวบ่งชี้อาการป่วยทางเดินหายใจเพิ่มขึ้นเล็กน้อย ในบางประเทศที่มีการรายงาน ซึ่งสอดคล้องกับการแพร่ระบาดของโรค COVID-19 ประมาณการณ์การเสียชีวิตโดยรวม จากเครือข่าย EuroMOMO พบว่าอัตราการเสียชีวิตเพิ่มขึ้น ซึ่งสอดคล้องกับการแพร่ระบาดของโรค COVID-19 ที่เพิ่มขึ้น
- ในเอเชียกลาง ไม่มีรายงานการตรวจพบเชื้อไข้หวัดใหญ่ ในประเทศที่มีการรายงาน
- ในแอฟริกาเหนือ ไม่มีรายงานสถานการณ์โรคไข้หวัดใหญ่ที่เป็นปัจจุบัน ในช่วงระยะเวลาของการรายงานนี้
- ในเอเชียตะวันตก สถานการณ์โรคไข้หวัดใหญ่ และสถานการณ์ผู้ป่วย ILI อยู่ในระดับต่ำ มีการรายงานการตรวจพบเชื้อไวรัสไข้หวัดใหญ่ชนิด B กระจาย ในรัฐสุลต่านโอมาน และราชอาณาจักรซาอุดีอาระเบีย นอกจากนี้ยังมีรายงานการตรวจพบเชื้อไข้หวัดใหญ่ชนิด A (H3N2) ในสาธารณรัฐอาร์มีเนียและสหรัฐอเมริกาบริบทเอมิเรตส์ ในช่วงเวลานี้
- ในเอเชียตะวันออกเฉียงใต้ ตัวบ่งชี้การเจ็บป่วยของโรคไข้หวัดใหญ่ และสถานการณ์ของไข้หวัดใหญ่มักอยู่ในระดับต่ำ หรือต่ำกว่าเกณฑ์การแพร่ระบาด ในประเทศที่มีการรายงาน การรายงานผู้ป่วย ILI อยู่ในระดับปกติ หรือต่ำกว่าระดับปกติ ในประเทศจีน ในเวลานี้ของปี มีรายงานการตรวจพบเชื้อไวรัสไข้หวัดใหญ่ชนิด B - Victoria อย่างต่อเนื่อง ในระดับต่ำ ทางตอนใต้ของประเทศจีน
- **ประเทศเขตร้อนของอเมริกากลาง แคริบเบียน และอเมริกาใต้** ในประเทศแคริบเบียนและอเมริกากลาง มีรายงานการตรวจพบเชื้อไข้หวัดใหญ่ชนิด A และชนิด B กระจาย ในสหรัฐอเมริกาเม็กซิโกและสาธารณรัฐนิการากัว ตามลำดับ ผู้ป่วยโรคปอดบวมเพิ่มขึ้นสูงกว่าเกณฑ์การแพร่ระบาดในประเทศจาเมกา ซึ่งสอดคล้องกับการแพร่ระบาดของโรค COVID-19 ที่เพิ่มขึ้น สถานการณ์การติดเชื้อทางเดินหายใจเฉียบพลันรุนแรง (SARI) อยู่ในระดับต่ำในประเทศที่รายงาน มีรายงานการตรวจพบโรคทางเดินหายใจ RSV เล็กน้อย ในสาธารณรัฐกัวเตมาลา ในช่วง 2-3 สัปดาห์ที่ผ่านมา
- ประเทศเขตร้อนของอเมริกาใต้ มีรายงานการตรวจพบเชื้อไวรัสไข้หวัดใหญ่ชนิด B และมีรายงานการตรวจพบโรคทางเดินหายใจ RSV กระจาย ในสาธารณรัฐโคลอมเบีย พบสถานการณ์การติดเชื้อทางเดินหายใจเฉียบพลันรุนแรง (SARI) ลดลงต่ำกว่าเกณฑ์การแพร่ระบาด ในประเทศเอกวาดอร์
- **ประเทศเขตร้อนของแอฟริกา** ในแอฟริกาตะวันตก มีรายงานการตรวจพบเชื้อไวรัสไข้หวัดใหญ่ชนิด A (H1N1) pdm09 ในสาธารณรัฐโกตดิวัวร์ และสาธารณรัฐโตโก และพบเชื้อไวรัสไข้หวัดใหญ่ชนิด A (H3N2) ในสาธารณรัฐโกตดิวัวร์ แอฟริกากลาง มีรายงานสถานการณ์ของโรคไข้หวัดใหญ่ชนิด A (H1N1, H3N2) และชนิด B ในสาธารณรัฐแคเมอรูน และมีรายงานการตรวจพบเชื้อไวรัสไข้หวัดใหญ่ A (H3N2) ในสาธารณรัฐประชาธิปไตยคองโก ในช่วง 2-3 สัปดาห์ที่ผ่านมา ในแอฟริกาตะวันออก มีรายงานการตรวจพบเชื้อไวรัสไข้หวัดใหญ่ชนิด A (H3N2) และมีรายงานสถานการณ์การติดเชื้อทางเดินหายใจเฉียบพลันรุนแรง (SARI) เพิ่มขึ้น (โดยมีผลบวกของโรคไข้หวัดใหญ่ 6.7%) ในสาธารณรัฐเคนยา นอกจากนี้ สหพันธ์สาธารณรัฐประชาธิปไตยเอธิโอเปีย มีรายงานการตรวจพบเชื้อไวรัสไข้หวัดใหญ่ชนิด A (H3N2) และชนิด B ในช่วง 2-3 สัปดาห์ที่ผ่านมา

- **ประเทศเอเชียเขตร้อน** ในเอเชียใต้ มีรายงานการตรวจพบเชื้อไวรัสไข้หวัดใหญ่ชนิด A (H3N2) กระจาย ในสาธารณรัฐอินเดีย และพบตัวบ่งชี้การเจ็บป่วยของโรคทางเดินหายใจ อยู่ในระดับสูง ในประเทศอัฟกานิสถาน และประเทศบังกลาเทศ แม้จะไม่มีรายงานการตรวจพบเชื้อไวรัสไข้หวัดใหญ่ในช่วงเวลานี้
- ในเอเชียตะวันออกเฉียงใต้ มีรายงานสถานการณ์ของโรคไข้หวัดใหญ่ทั่วทั้งภูมิภาค โดยมีการตรวจพบเชื้อไวรัสไข้หวัดใหญ่ชนิด A (H3N2) ในสาธารณรัฐประชาธิปไตยประชาชนลาว ประเทศไทย สาธารณรัฐประชาธิปไตยติมอร์-เลสเต และประเทศเวียดนาม นอกจากนี้มีรายงานผู้ป่วยกลุ่มอาการคล้ายไข้หวัดใหญ่ (ILI) และผู้ติดเชื้อระบบทางเดินหายใจเฉียบพลันรุนแรง (SARI) ต่ำกว่าค่าเฉลี่ยของโรคไข้หวัดใหญ่ ในช่วง 3 ฤดูกาลที่ผ่านมา ในสาธารณรัฐประชาธิปไตยประชาชนลาว
- **ประเทศในเขตอบอุ่นของซีกโลกใต้** สถานการณ์โรคไข้หวัดใหญ่ อยู่ในระดับตามฤดูกาล
- ในโอเชียเนีย สถานการณ์โรคไข้หวัดใหญ่ อยู่ในระหว่างฤดูกาล มีรายงานการตรวจพบโรคทางเดินหายใจ RSV ในระดับที่สูงกว่าค่าเฉลี่ยของปีที่ผ่านมา ในบางพื้นที่ของเครือรัฐออสเตรเลีย
- ในแอฟริกาใต้ ไม่มีรายงานการตรวจพบเชื้อไวรัสไข้หวัดใหญ่ แต่มีการรายงานการตรวจพบโรคทางเดินหายใจ RSV อย่างต่อเนื่อง จากการเฝ้าระวังในทุกพื้นที่ และมีการตรวจพบโรค COVID-19 ลดลงอย่างต่อเนื่อง ของผู้ป่วยกลุ่มอาการคล้ายไข้หวัดใหญ่ (ILI) และโรคปอดบวม ในช่วง 2-3 สัปดาห์ที่ผ่านมา
- ในเขตอบอุ่นของอเมริกาใต้ ไม่มีรายงานการตรวจพบเชื้อไวรัสไข้หวัดใหญ่ ในประเทศที่มีการรายงาน สถานการณ์พบผู้ติดเชื้อระบบทางเดินหายใจเฉียบพลันรุนแรง (SARI) ต่ำกว่าเกณฑ์การแพร่ระบาด ในสาธารณรัฐอาร์เจนตินา และสาธารณรัฐชิลี

ที่มา : องค์การอนามัยโลก

https://www.who.int/influenza/surveillance_monitoring/updates/2021_03_01_surveillance_update_388.pdf?ua=1

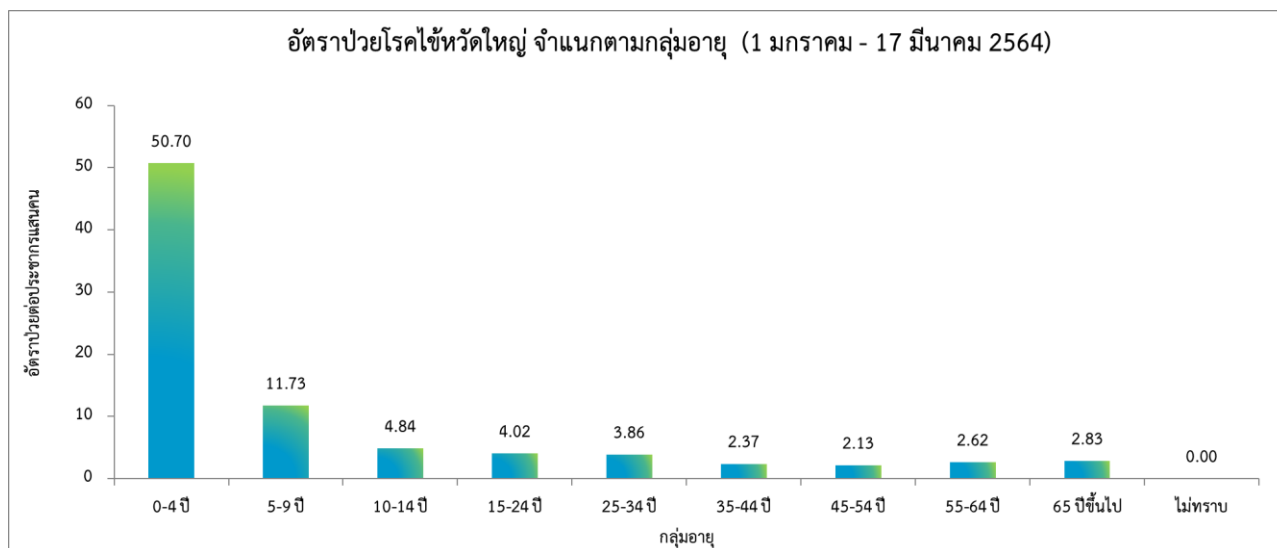
สถานการณ์ประเทศไทย



ที่มา : รายงาน 506 สำนักระบาดวิทยา

สถานการณ์โรคไข้หวัดใหญ่ในปี 2564 ข้อมูลตั้งแต่วันที่ 1 มกราคม – 17 มีนาคม 2564 มีรายงานผู้ป่วยทั่วประเทศ จำนวน 3,981 ราย คิดเป็นอัตราป่วย 6.00 ต่อประชากรแสนคน เสียชีวิต 0 ราย คิดเป็นอัตราป่วยตายร้อยละ 0.00 จำนวนผู้ป่วยสะสมในภาพรวม ลดลง จำนวนผู้ป่วยสะสมมีแนวโน้มลดลงต่ำกว่าค่ามัธยฐาน 5 ปีย้อนหลัง

❖ จำแนกตามกลุ่มอายุ



ที่มา : รายงาน 506 สำนักระบาดวิทยา

การเกิดโรคไข้หวัดใหญ่จำแนกตามกลุ่มอายุ พบว่าส่วนใหญ่พบผู้ป่วยอยู่ในกลุ่มอายุ 0 - 4 ปี มีอัตราป่วยสูงสุดคือ 50.70 ต่อประชากรแสนคน รองลงมาคือ กลุ่มอายุ 5 - 9 ปี มีอัตราป่วย 11.73 ต่อประชากรแสนคน และกลุ่มอายุ 10 - 14 ปี มีอัตราป่วย 4.84 ต่อประชากรแสนคน ตามลำดับ จะเห็นได้ว่ากลุ่มผู้ป่วยที่มีอัตราป่วยสูงจะอยู่ในช่วงวัยเด็ก จึงต้องมีการให้ความสำคัญต่อการป้องกันควบคุมโรคในกลุ่มวัยเรียนและเด็ก และในสถานที่ที่มีการรวมตัวกันของคนหมู่มาก มากขึ้น

❖ จำแนกรายภาค

ภาค	ผู้ป่วย (ราย)	ผู้ป่วยตาย (ราย)	อัตราป่วย (ต่อประชากรแสนคน)	อัตราตาย (ต่อประชากรแสนคน)	อัตราป่วยตาย (ร้อยละ)
เหนือ	1,252	0	10.07	0.00	0.00
ใต้	725	0	7.69	0.00	0.00
ตะวันออกเฉียงเหนือ	1,504	0	6.84	0.00	0.00
กลาง	500	0	2.98	0.00	0.00

ที่มา : รายงาน 506 สำนักระบาดวิทยา

การกระจายของการเกิดโรคไข้หวัดใหญ่รายภาค พบว่า ภาคที่มีอัตราป่วยสูงสุด คือ ภาคเหนือ อัตราป่วย 10.07 ต่อประชากรแสนคน รองลงมา คือ ภาคใต้ อัตราป่วย 7.69 ต่อประชากรแสนคน ภาคตะวันออกเฉียงเหนือ อัตราป่วย 6.84 ต่อประชากรแสนคน และน้อยที่สุด คือ ภาคกลาง อัตราป่วย 2.98 ต่อประชากรแสนคน ตามลำดับ

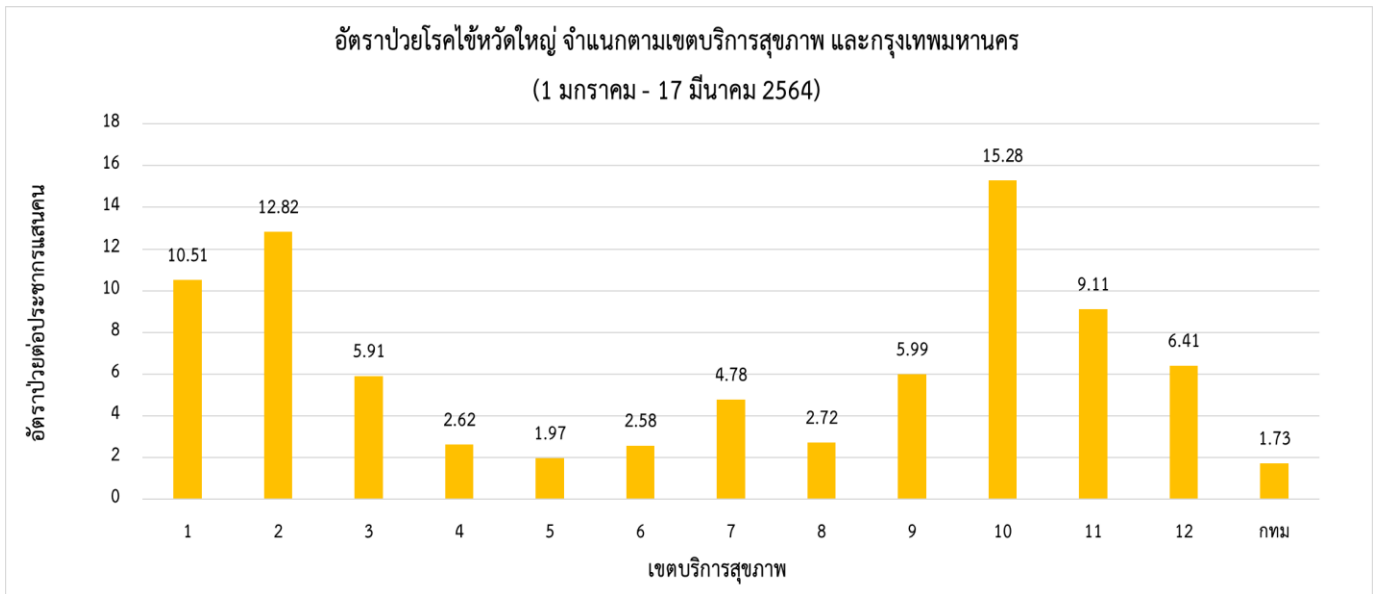
❖ จำแนกตามอัตราป่วยรายจังหวัด 5 อันดับ

อันดับ	จังหวัด	จำนวนผู้ป่วย (ราย)	อัตราป่วย (ต่อประชากรแสนคน)
1	อุบลราชธานี	481	25.69
2	พิษณุโลก	189	21.82
3	สุโขทัย	108	18.05
4	กระบี่	82	17.38
5	พังงา	46	17.17

ที่มา : รายงาน 506 สำนักระบาดวิทยา

การกระจายของการเกิดโรคไข้หวัดใหญ่รายจังหวัด พบว่าจังหวัดที่มีอัตราป่วยสูงสุด คือ จังหวัดอุบลราชธานี อัตราป่วย 25.69 ต่อประชากรแสนคน รองลงมา คือ จังหวัดพิษณุโลก อัตราป่วย 21.82 ต่อประชากรแสนคน จังหวัดสุโขทัย อัตราป่วย 18.05 ต่อประชากรแสนคน จังหวัดกระบี่ อัตราป่วย 17.38 ต่อประชากรแสนคน และจังหวัดพังงา อัตราป่วย 17.17 ต่อประชากรแสนคนตามลำดับ

❖ จำแนกตามเครือข่ายบริการและกรุงเทพมหานคร



ที่มา : รายงาน 506 สำนักระบาดวิทยา

เมื่อพิจารณาจำแนกผู้ป่วยตามเขตบริการสุขภาพและกรุงเทพมหานคร พบว่า เขตบริการสุขภาพที่ 10 มีอัตราป่วยสูงสุด คือ 15.28 ต่อประชากรแสนคน รองลงมาคือเขตบริการสุขภาพที่ 2 อัตราป่วย 12.82 ต่อประชากรแสนคน และเขตบริการสุขภาพที่ 1 อัตราป่วย 10.51 ต่อประชากรแสนคน ตามลำดับ

สถานการณ์โรคไข้หวัดใหญ่ ปี 2564 จำแนกตามรายจังหวัด (ข้อมูล ณ วันที่ 17 มีนาคม 2564)

จังหวัด/พื้นที่	รวม		อัตรา			
	จำนวนป่วย (ราย)	จำนวนตาย (ราย)	ประชากร	อัตราป่วย (ต่อประชากรแสนคน)	อัตราตาย (ต่อประชากรแสนคน)	อัตราป่วยตาย (ร้อยละ)
รวมทั้งประเทศ	3981	0	66301242	6.00	0.00	0.00
ภาคเหนือ	1252	0	12436028	10.07	0.00	0.00
สคร.1 เชียงใหม่ / เครือข่ายบริการที่ 1	618	0	5878537	10.51	0.00	0.00
เชียงใหม่	141	0	1755291	8.03	0.00	0.00
เชียงราย	213	0	1289873	16.51	0.00	0.00
ลำปาง	95	0	744714	12.76	0.00	0.00
ลำพูน	6	0	405936	1.48	0.00	0.00
แม่ฮ่องสอน	36	0	280826	12.82	0.00	0.00
น่าน	66	0	479414	13.77	0.00	0.00
พะเยา	14	0	476157	2.94	0.00	0.00
แพร่	47	0	446326	10.53	0.00	0.00
สคร.2 พิษณุโลก/ เครือข่ายบริการที่ 2	457	0	3565071	12.82	0.00	0.00
เพชรบูรณ์	52	0	994936	5.23	0.00	0.00
พิษณุโลก	189	0	866129	21.82	0.00	0.00
สุโขทัย	108	0	598287	18.05	0.00	0.00
ตาก	59	0	649472	9.08	0.00	0.00
อุตรดิตถ์	49	0	456247	10.74	0.00	0.00
สคร.3 นครสวรรค์/ เครือข่ายบริการที่ 3	177	0	2992420	5.91	0.00	0.00
ชัยนาท	0	0	328993	0.00	0.00	#DIV/0!
กำแพงเพชร	61	0	728470	8.37	0.00	0.00
นครสวรรค์	86	0	1064649	8.08	0.00	0.00
พิจิตร	25	0	540620	4.62	0.00	0.00
อุทัยธานี	5	0	329688	1.52	0.00	0.00



สถานการณ์โรคไข้หวัดใหญ่

กองโรคติดต่อทั่วไป กรมควบคุมโรค กระทรวงสาธารณสุข
Division of Communicable Diseases

กรมควบคุมโรค
กองโรคติดต่อทั่วไป

จังหวัด/พื้นที่	รวม		อัตรา			
	จำนวนป่วย (ราย)	จำนวนตาย (ราย)	ประชากร	อัตราป่วย (ต่อประชากรแสนคน)	อัตรามตาย (ต่อประชากรแสนคน)	อัตราป่วยตาย (ร้อยละ)
ภาคกลาง	500	0	16756435	2.98	0.00	0.00
สคร.4 สระบุรี/ เครือข่ายบริการที่ 4	140	0	5343264	2.62	0.00	0.00
อ่างทอง	5	0	281014	1.78	0.00	0.00
ลพบุรี	8	0	758003	1.06	0.00	0.00
นครนายก	2	0	259718	0.77	0.00	0.00
นนทบุรี	21	0	1238015	1.70	0.00	0.00
อยุธยา	40	0	815647	4.90	0.00	0.00
ปทุมธานี	4	0	1137603	0.35	0.00	0.00
สระบุรี	48	0	643531	7.46	0.00	0.00
สิงห์บุรี	12	0	209733	5.72	0.00	0.00
สคร.5 ราชบุรี/ เครือข่ายบริการที่ 5	105	0	5324608	1.97	0.00	0.00
กาญจนบุรี	52	0	890565	5.84	0.00	0.00
นครปฐม	27	0	914273	2.95	0.00	0.00
เพชรบุรี	3	0	483335	0.62	0.00	0.00
ประจวบคีรีขันธ์	16	0	546396	2.93	0.00	0.00
ราชบุรี	1	0	872615	0.11	0.00	0.00
สมุทรสาคร	0	0	573215	0.00	0.00	#DIV/0!
สมุทรสงคราม	1	0	193847	0.52	0.00	0.00
สุพรรณบุรี	5	0	850362	0.59	0.00	0.00
สคร.6 ชลบุรี/ เครือข่ายบริการที่ 6	157	0	6088563	2.58	0.00	0.00
ฉะเชิงเทรา	32	0	712449	4.49	0.00	0.00
จันทบุรี	16	0	535478	2.99	0.00	0.00
ชลบุรี	22	0	1522285	1.45	0.00	0.00
ปราจีนบุรี	10	0	489592	2.04	0.00	0.00
ระยอง	8	0	717276	1.12	0.00	0.00
สระแก้ว	9	0	563014	1.60	0.00	0.00
สมุทรปราการ	57	0	1318687	4.32	0.00	0.00
ตราด	3	0	229782	1.31	0.00	0.00

สถานการณ์โรคไข้หวัดใหญ่

กองโรคติดต่อทั่วไป กรมควบคุมโรค กระทรวงสาธารณสุข
Division of Communicable Diseases

จังหวัด/พื้นที่	รวม		อัตรา			
	จำนวนป่วย (ราย)	จำนวนตาย (ราย)	ประชากร	อัตราป่วย (ต่อประชากรแสนคน)	อัตราตาย (ต่อประชากรแสนคน)	อัตราป่วยตาย (ร้อยละ)
ภาคตะวันออกเฉียงเหนือ	1504	0	22002359	142.58	0.03	0.02
สคร.7 ขอนแก่น/ เครือข่ายบริการที่ 7	242	0	5062199	4.78	0.00	0.00
กาฬสินธุ์	15	0	985676	1.52	0.00	0.00
ขอนแก่น	102	0	1805903	5.65	0.00	0.00
มหาสารคาม	54	0	963060	5.61	0.00	0.00
ร้อยเอ็ด	71	0	1307560	5.43	0.00	0.00
สคร.8 อุดรธานี/ เครือข่ายบริการที่ 8	151	0	5553738	2.72	0.00	0.00
บึงกาฬ	13	0	423485	3.07	0.00	0.00
เลย	28	0	642220	4.36	0.00	0.00
นครพนม	38	0	718406	5.29	0.00	0.00
หนองบัวลำภู	17	0	511878	3.32	0.00	0.00
หนองคาย	4	0	521995	0.77	0.00	0.00
สกลนคร	23	0	1150876	2.00	0.00	0.00
อุดรธานี	28	0	1584878	1.77	0.00	0.00
สคร.9 นครราชสีมา/ เครือข่ายบริการที่ 9	406	0	6772779	5.99	0.00	0.00
บุรีรัมย์	173	0	1593378	10.86	0.00	0.00
ชัยภูมิ	35	0	1139067	3.07	0.00	0.00
นครราชสีมา	128	0	2642815	4.84	0.00	0.00
สุรินทร์	70	0	1397519	5.01	0.00	0.00
สคร.10 อุบลราชธานี/ เครือข่ายบริการที่ 10	705	0	4613643	15.28	0.00	0.00
อำนาจเจริญ	18	0	378363	4.76	0.00	0.00
มุกดาหาร	20	0	351532	5.69	0.00	0.00
ศรีสะเกษ	109	0	1472521	7.40	0.00	0.00
อุบลราชธานี	481	0	1872091	25.69	0.00	0.00
ยโสธร	77	0	539136	14.28	0.00	0.00

สถานการณ์โรคไข้หวัดใหญ่

กองโรคติดต่อทั่วไป กรมควบคุมโรค กระทรวงสาธารณสุข
Division of Communicable Diseases

จังหวัด/พื้นที่	รวม		อัตรา			
	จำนวนป่วย (ราย)	จำนวนตาย (ราย)	ประชากร	อัตราป่วย (ต่อประชากรแสนคน)	อัตราตาย (ต่อประชากรแสนคน)	อัตราป่วยตาย (ร้อยละ)
ภาคใต้	725	0	9426888	91.03	0.01	0.01
สคร.11 นครศรีธรรมราช/ เครือข่ายบริการที่ 11	407	0	4466673	9.11	0.00	0.00
ชุมพร	29	0	510307	5.68	0.00	0.00
กระบี่	82	0	471754	17.38	0.00	0.00
นครศรีธรรมราช	187	0	1558958	12.00	0.00	0.00
พังงา	46	0	267866	17.17	0.00	0.00
ภูเก็ต	7	0	406113	1.72	0.00	0.00
ระนอง	11	0	191134	5.76	0.00	0.00
สุราษฎร์ธานี	45	0	1060541	4.24	0.00	0.00
สคร.12 สงขลา/ เครือข่ายบริการที่ 12	318	0	4960215	6.41	0.00	0.00
นราธิวาส	135	0	799357	16.89	0.00	0.00
ปัตตานี	9	0	713937	1.26	0.00	0.00
พัทลุง	31	0	524951	5.91	0.00	0.00
สตูล	9	0	320637	2.81	0.00	0.00
สงขลา	91	0	1428429	6.37	0.00	0.00
ตรัง	16	0	643093	2.49	0.00	0.00
ยะลา	27	0	529811	5.10	0.00	0.00
กรุงเทพมหานคร	98	0	5679532	1.73	0.00	0.00

