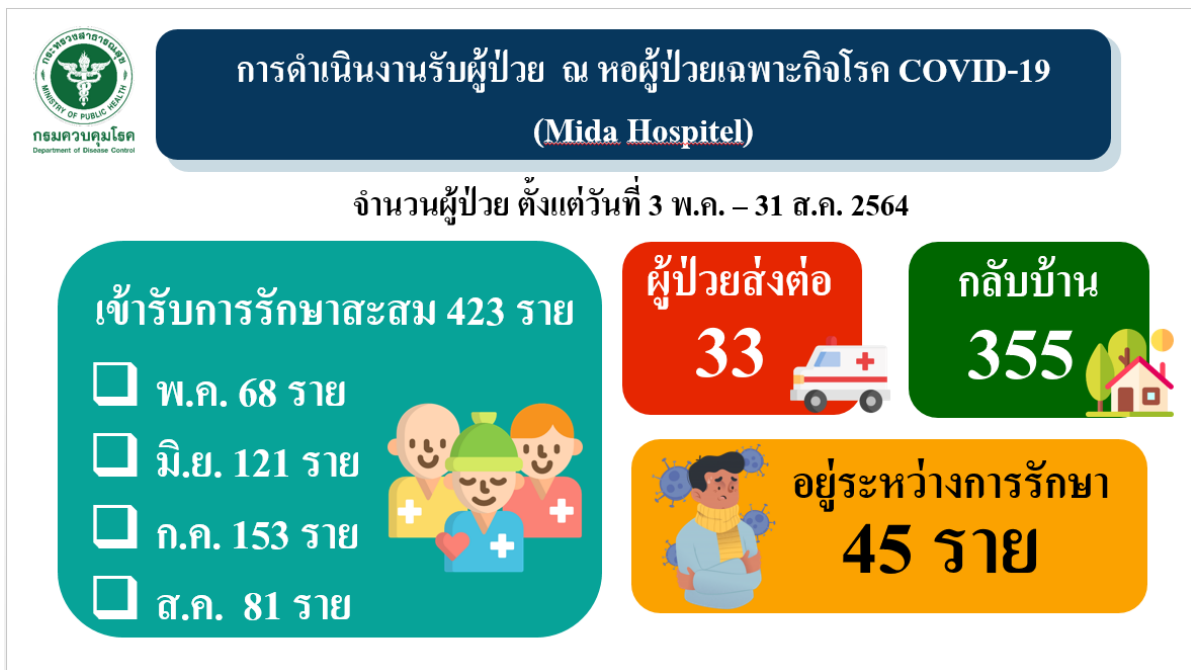


ผู้ป่วยโควิด-19 ที่เข้ารับการรักษาที่หอผู้ป่วยเฉพาะกิจ โรงแรมไมด้า งามวงศ์วาน (MIDA Hospitel)
ระหว่างวันที่ 3 พฤษภาคม – 31 สิงหาคม 2564

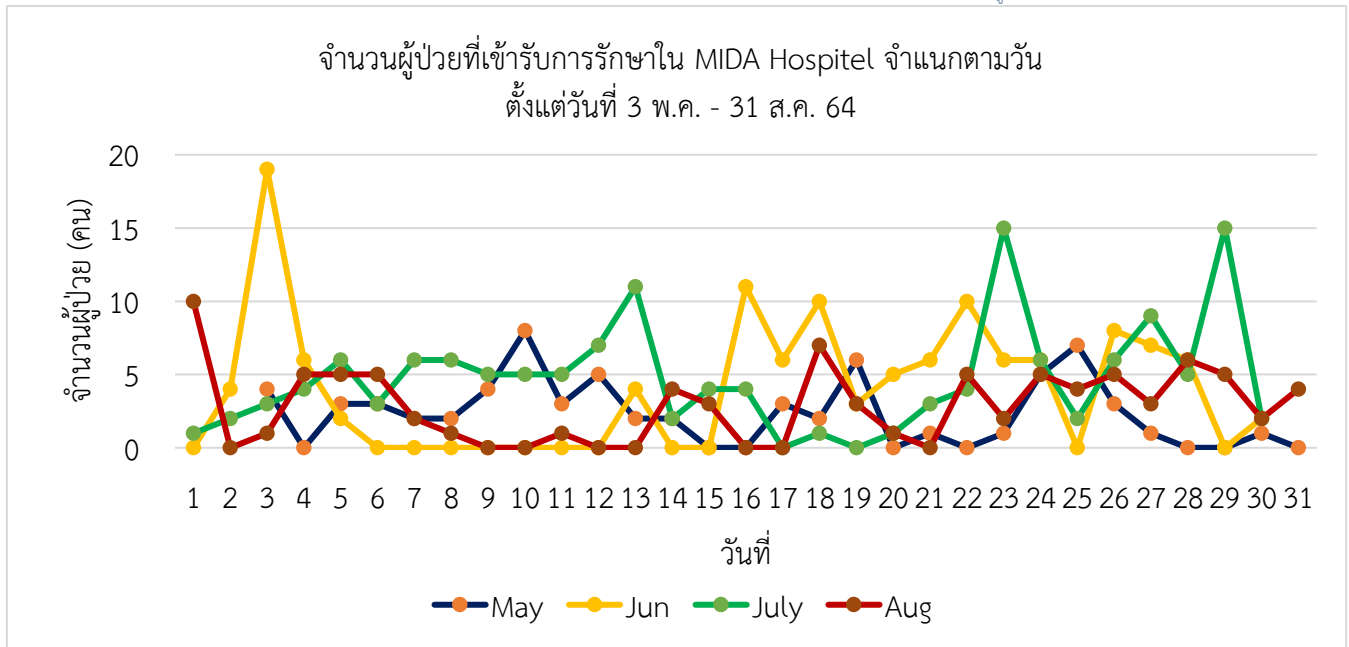
ตามที่กรมควบคุมโรค ได้อนุมัติให้จัดตั้งหอผู้ป่วยเฉพาะกิจโรค COVID-19 ภายใต้มาตรฐานและการกำกับของสถาบันบำราศนราดูร กรมควบคุมโรค เพื่อแก้ไขปัญหาการบริหารจัดการเตียงของหน่วยงานภาครัฐเพื่อรองรับผู้ป่วยโรค COVID-19 ที่มีเป็นจำนวนมากนั้น โดยเริ่มดำเนินการตั้งแต่วันที่ 3 พฤษภาคม 2564 เป็นต้นมา

จากข้อมูล ณ วันที่ 31 สิงหาคม 2564 มีผู้ป่วยที่เข้ารับการรักษาสะสม จำนวน 243 ราย โดยในเดือนกรกฎาคมมีการรับผู้ป่วยเข้ารับการรักษามากที่สุดจำนวน 153 ราย เดือนมิถุนายน 121 ราย เดือนสิงหาคม 81 ราย และเดือนพฤษภาคม 68 ราย รายละเอียดดังรูปภาพที่ 1



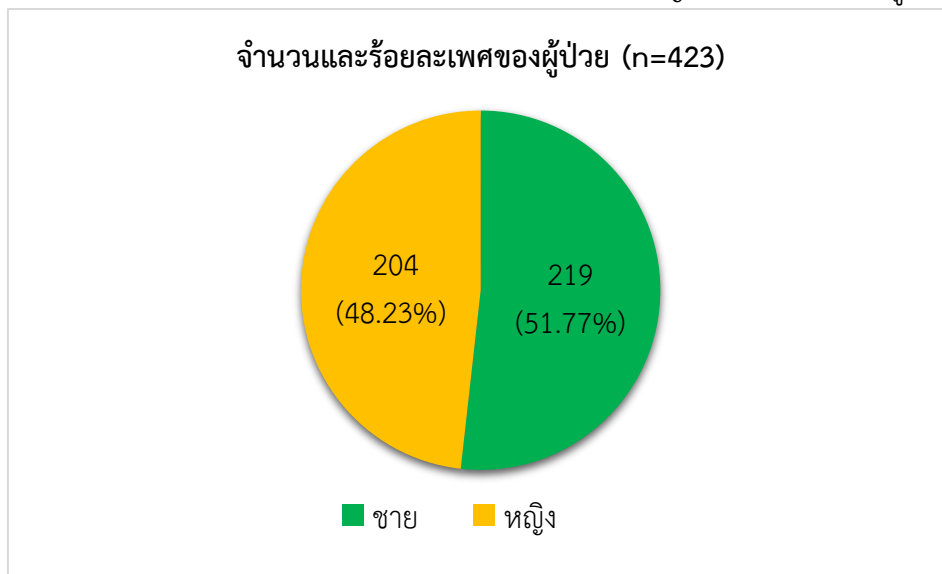
รูปที่ 1 แสดงจำนวนผู้ป่วยที่เข้ารับการรักษา ณ หอผู้ป่วยเฉพาะกิจ โรงแรมไมด้า งามวงศ์วาน (MIDA Hospitel) ตั้งแต่วันที่ 3 พฤษภาคม - 31 สิงหาคม 2564

เมื่อพิจารณาจำนวนผู้จำหน่ายรายวันในแต่ละเดือน พบว่าในเดือนมิถุนายนและกรกฎาคม เป็นช่วงเดือนที่มีผู้ป่วยเข้ารับการรักษาจำนวนมากสอดคล้องกับสถานการณ์การระบาดของประเทศไทย โดยเฉลี่ยคนไข้เข้ารับการรักษาวันละ 3 – 4 ราย/วัน เข้ารับการรักษาสูงสุด 19 ราย ในวันที่ 3 มิถุนายน 2564 เป็น cluster แคมป์คนงานก่อสร้างในจังหวัดนนทบุรี และในเดือนกรกฎาคมสูงสุด 15 ราย ในวันที่ 23 กรกฎาคม 2564 (รูปภาพที่ 2)



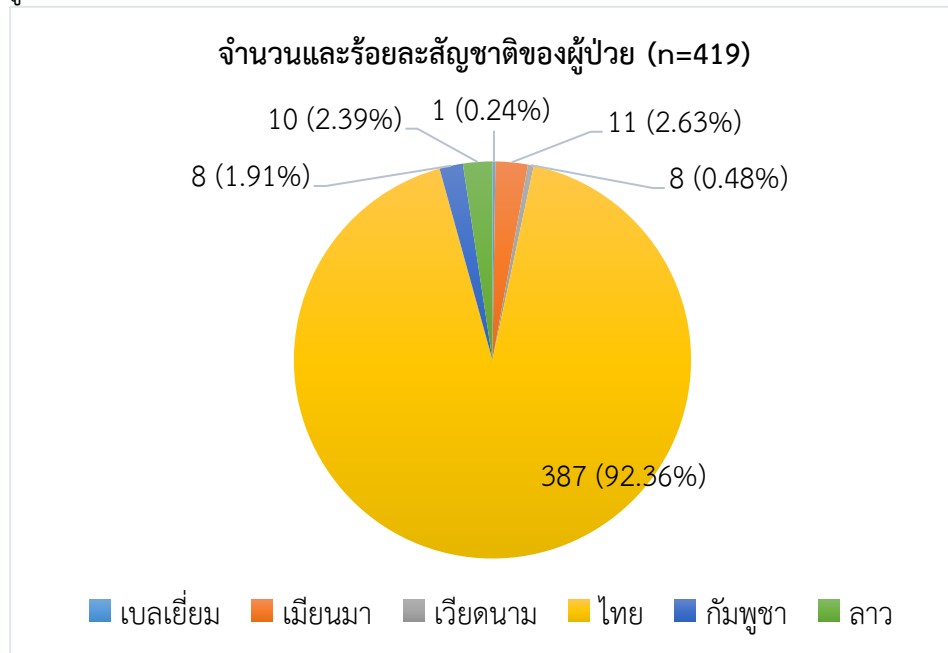
รูปที่ 2 แสดงจำนวนผู้ป่วยที่เข้ารับการรักษา ณ หอผู้ป่วยเฉพาะกิจ โรงแรมไมด้า งามวงศ์วาน (MIDA Hospitel) จำแนกตามวันตั้งแต่วันที่ 3 พฤษภาคม - 31 สิงหาคม 2564

เมื่อพิจารณาลักษณะข้อมูลทั่วไปของผู้ป่วยที่เข้ารับการรักษาใน MIDA Hospitel ระหว่างวันที่ 3 พฤษภาคม - 31 สิงหาคม 2564 พบว่าเป็นเพศชาย ร้อยละ 51.77 เพศหญิงร้อยละ 48.23 ดังรูปที่ 3



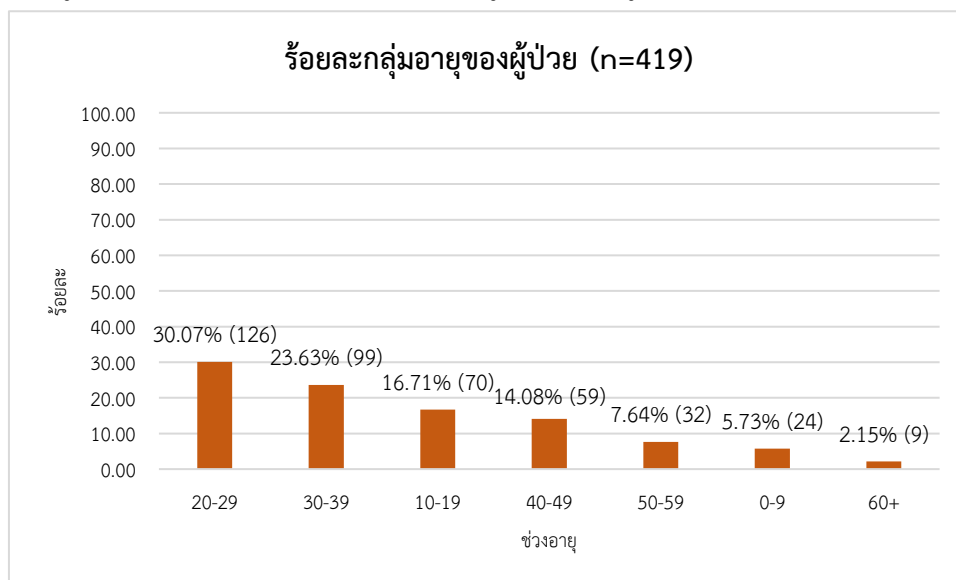
รูปที่ 3 แสดงจำนวนและร้อยละเพศของผู้ป่วยที่เข้ารับการรักษา ณ หอผู้ป่วยเฉพาะกิจ โรงแรมไมด้า งามวงศ์วาน (MIDA Hospitel) ระหว่างวันที่ 3 พฤษภาคม - 31 สิงหาคม 2564

ผู้ป่วยส่วนใหญ่มีสัญชาติไทย ร้อยละ 92.36 รองลงมา มีสัญชาติเมียนมา ร้อยละ 2.63 และสัญชาติลาว 2.39 ดังข้อมูลรูปที่ 4



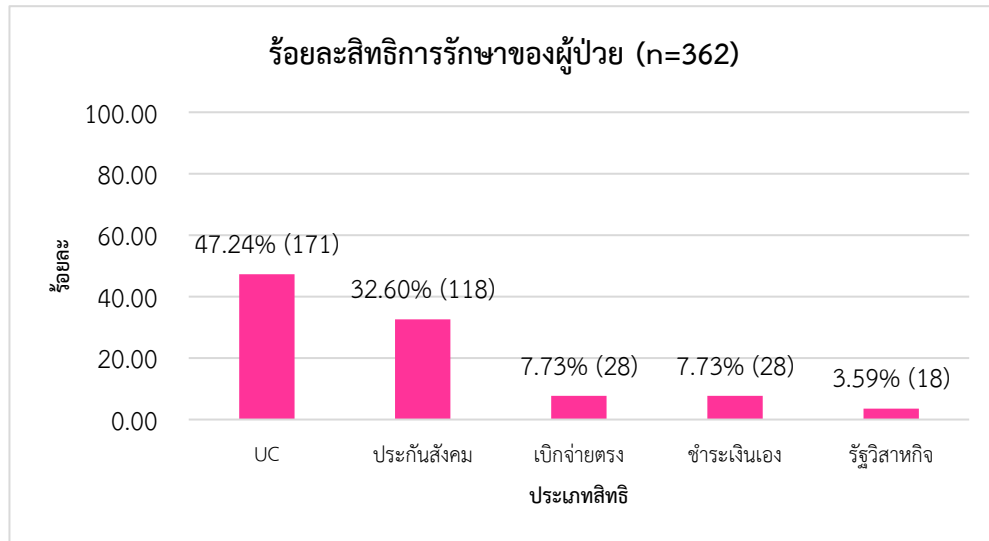
รูปที่ 4 แสดงจำนวนและร้อยละสัญชาติของผู้ป่วยที่เข้ารับการรักษา ณ หอผู้ป่วยเฉพาะกิจ โรงแรมไมด้า งามวงศ์วาน (MIDA Hospitel) ระหว่างวันที่ 3 พฤษภาคม – 31 สิงหาคม 2564

ผู้ป่วยมีอายุอยู่ในช่วง 20 – 29 ปี ร้อยละ 30.07 รองลงมา เป็นช่วงอายุ 30 – 39 ปี และ 10 – 19 ปี คิดเป็นร้อยละ 23.63 และ 16.71 ตามลำดับ โดยอายุเฉลี่ยของผู้ป่วยเท่ากับ 27.13 ปี ผู้ป่วยที่มีอายุน้อยที่สุด คือ อายุ 2 เดือน และผู้ป่วยที่มีอายุมากที่สุด คือ 67 ปี ดังข้อมูลที่แสดงในรูปที่ 5



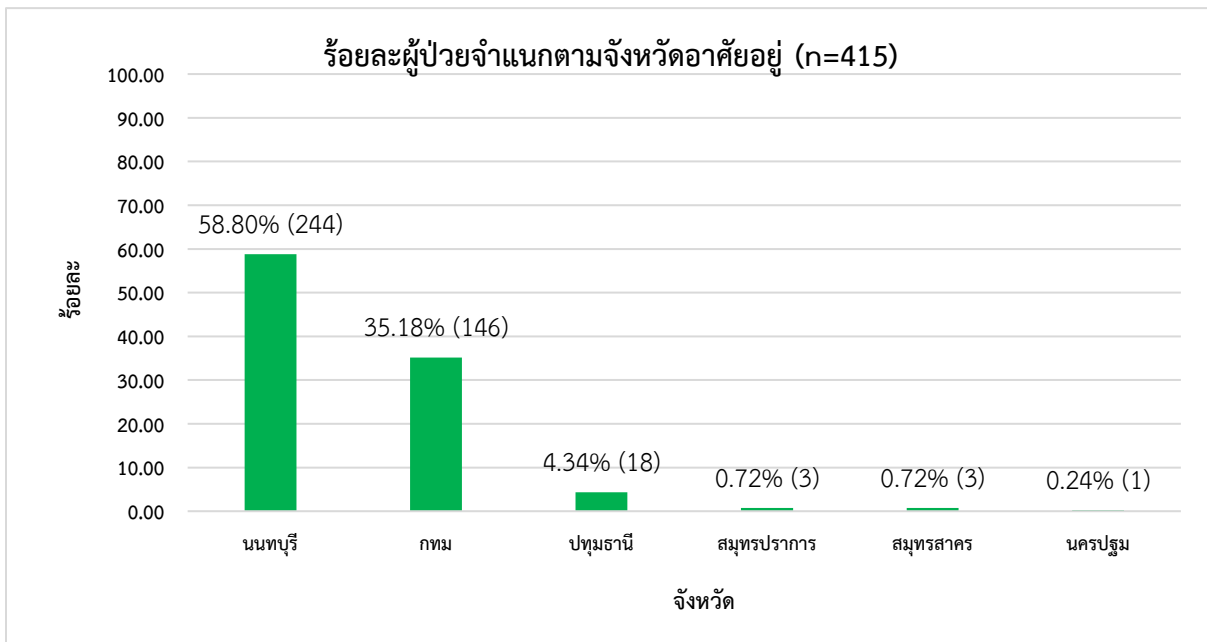
รูปที่ 5 แสดงร้อยละกลุ่มอายุของผู้ป่วยที่เข้ารับการรักษา ณ หอผู้ป่วยเฉพาะกิจ โรงแรมไมด้า งามวงศ์วาน (MIDA Hospitel) ระหว่างวันที่ 3 พฤษภาคม – 31 สิงหาคม 2564

โดยส่วนใหญ่ใช้สิทธิหลักประกันสุขภาพถ้วนหน้า (UC) ร้อยละ 47.24 รองลงมาเป็นสิทธิประกันสังคม ร้อยละ 32.60 ดังข้อมูลที่แสดงในรูปที่ 6



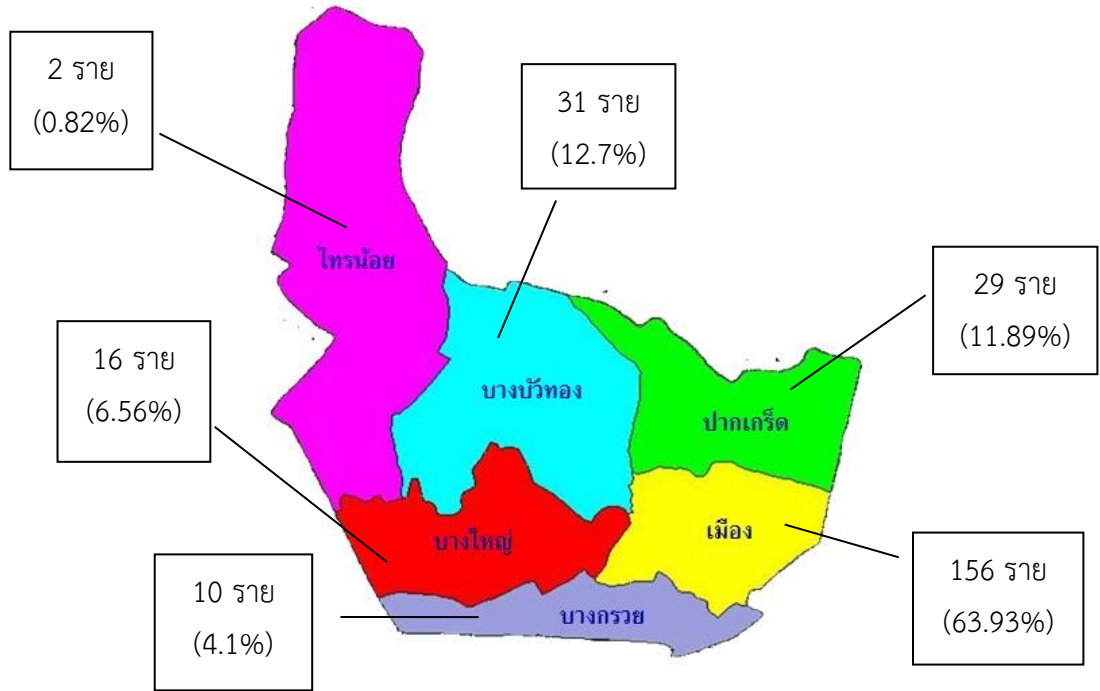
รูปที่ 6 แสดงจำนวนและร้อยละสิทธิการรักษาของผู้ป่วยที่เข้ารับการรักษา ณ หอผู้ป่วยเฉพาะกิจ โรงแรมไมด้า งามวงศ์วาน (MIDA Hospitel) ระหว่างวันที่ 3 พฤษภาคม – 31 สิงหาคม 2564

ผู้ป่วย Covid-19 ที่เข้ารับการรักษาใน Mida Hospitel ส่วนใหญ่พักอาศัยอยู่ในจังหวัดนนทบุรี ร้อยละ 58.80 รองลงมาอาศัยอยู่ในพื้นที่กรุงเทพมหานคร ร้อยละ 35.18 ดังข้อมูลที่แสดงรูปที่ 7



รูปที่ 7 แสดงจำนวนและร้อยละผู้ป่วยที่เข้ารับการรักษา ณ หอผู้ป่วยเฉพาะกิจ โรงแรมไมด้า งามวงศ์วาน (MIDA Hospitel) ระหว่างวันที่ 3 พฤษภาคม – 31 สิงหาคม 2564 จำแนกตามจังหวัดที่อาศัยอยู่

โดยในจังหวัดนนทบุรีมีจำนวนผู้ป่วยที่เข้ารับการรักษาใน Mida Hospitel มากที่สุดนั้นเมื่อพิจารณาแบ่งแยกตามพื้นที่อำเภอที่ผู้ป่วยอาศัยอยู่ พบว่า อำเภอเมือง มีจำนวนผู้ป่วยสูงสุด คิดเป็นร้อยละ 63.93 รองลงมา เป็น อำเภอบางบัวทอง และอำเภอปากเกร็ด ร้อยละ 12.7 และ 11.89 ตามลำดับ ดังข้อมูลในรูปที่ 8



รูปที่ 8 แสดงจำนวนและร้อยละผู้ป่วยที่อาศัยอยู่ในจังหวัดนนทบุรี จำแนกตามอำเภอ

จัดทำโดย
กลุ่มนโยบายแผนและพัฒนาองค์กร
สถาบันเวชศาสตร์ป้องกันศึกษา กรมควบคุมโรค