



กรมควบคุมโรค  
กองกฎหมาย

รายงานการวิเคราะห์ผลจากการสำรวจแบบสอบถามการดำเนินการจัดตั้งและการปฏิบัติงาน  
ของหน่วยปฏิบัติการควบคุมเครื่องดื่มแอลกอฮอล์และผลิตภัณฑ์ยาสูบ  
(Alcohol and Tobacco Control Operation Unit : ATCU)

๑. วัตถุประสงค์

กองกฎหมาย กรมควบคุมโรค ในฐานะหน่วยงานที่มีภารกิจในการดำเนินการเกี่ยวกับกฎหมายของกรมควบคุมโรค ซึ่งที่ผ่านมา กองกฎหมาย กรมควบคุมโรค ได้ดำเนินการผลักดันให้เกิดการจัดตั้งหน่วยปฏิบัติการควบคุมเครื่องดื่มแอลกอฮอล์และผลิตภัณฑ์ยาสูบ (Alcohol and Tobacco Control Operation Unit : ATCU) ขึ้น เพื่อสามารถที่จะดำเนินการ เฝ้าระวัง ประชาสัมพันธ์ และดำเนินคดี ตามพระราชบัญญัติควบคุมเครื่องดื่มแอลกอฮอล์ พ.ศ. ๒๕๕๑ และ พระราชบัญญัติควบคุมผลิตภัณฑ์ยาสูบ พ.ศ. ๒๕๖๐ และกฎหมายที่เกี่ยวข้อง ร่วมกับหน่วยงานภาคีเครือข่ายที่เกี่ยวข้องได้อย่างเป็นรูปธรรม จึงได้จัดทำระบบสำรวจการสำรวจแบบสอบถามการดำเนินการจัดตั้งและการปฏิบัติงานของหน่วยปฏิบัติการควบคุมเครื่องดื่มแอลกอฮอล์และผลิตภัณฑ์ยาสูบ (Alcohol and Tobacco Control Operation Unit : ATCU) เพื่อนำข้อมูลที่ได้จากการสำรวจไป จัดทำมาตรการแก้ไขปัญหาการจัดตั้ง และปัญหาการดำเนินงานของหน่วยปฏิบัติการควบคุมเครื่องดื่มแอลกอฮอล์และผลิตภัณฑ์ยาสูบ (Alcohol and Tobacco Control Operation Unit : ATCU) ต่อไป

๒. ประโยชน์ที่คาดว่าจะได้รับ

ได้ข้อมูลการดำเนินการจัดตั้งและการปฏิบัติงานของหน่วยปฏิบัติการควบคุมเครื่องดื่มแอลกอฮอล์และผลิตภัณฑ์ยาสูบ (Alcohol and Tobacco Control Operation Unit : ATCU) จากเจ้าหน้าที่ที่มีส่วนเกี่ยวข้องในการดำเนินการตามพระราชบัญญัติควบคุมเครื่องดื่มแอลกอฮอล์ พ.ศ. ๒๕๕๑ และ พระราชบัญญัติควบคุมผลิตภัณฑ์ยาสูบ พ.ศ. ๒๕๖๐ และกฎหมายที่เกี่ยวข้อง เพื่อนำมาจัดทำมาตรการแก้ไขปัญหาการจัดตั้ง และปัญหาการดำเนินงานของหน่วยปฏิบัติการควบคุมเครื่องดื่มแอลกอฮอล์และผลิตภัณฑ์ยาสูบ (Alcohol and Tobacco Control Operation Unit : ATCU) และสนับสนุนให้มีการจัดตั้งหน่วยปฏิบัติการควบคุมเครื่องดื่มแอลกอฮอล์และผลิตภัณฑ์ยาสูบ (Alcohol and Tobacco Control Operation Unit : ATCU) ให้ความครอบคลุมทั่วประเทศ และดำเนินการสนับสนุนพนักงานเจ้าหน้าที่และภาคีเครือข่ายที่เกี่ยวข้องการดำเนินการตามพระราชบัญญัติควบคุมเครื่องดื่มแอลกอฮอล์ พ.ศ. ๒๕๕๑ และ พระราชบัญญัติควบคุมผลิตภัณฑ์ยาสูบ พ.ศ. ๒๕๖๐ และกฎหมายที่เกี่ยวข้อง ให้มีประสิทธิภาพมากยิ่งขึ้น

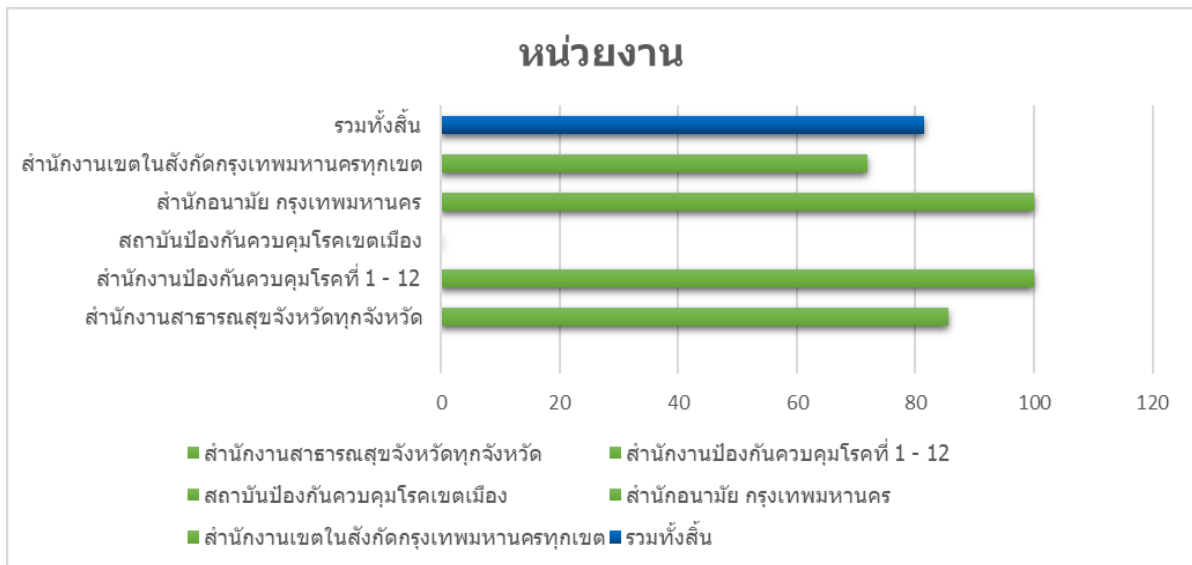
### ๓. สรุปผลสำรวจ

#### ส่วนที่ ๑ ข้อมูลทั่วไปของผู้ตอบแบบสอบถาม

ตารางที่ ๑ แสดงค่าร้อยละข้อมูลทั่วไปของผู้ตอบแบบสอบถามในด้านหน่วยงาน

หน่วยงาน	จำนวนหน่วยงานเป้าหมาย (หน่วยงาน)	จำนวนหน่วยงานผู้ตอบแบบสอบถาม (หน่วยงาน)	ร้อยละ
สำนักงานสาธารณสุขจังหวัดทุกจังหวัด	๗๖ หน่วยงาน	๖๕ หน่วยงาน	๘๕.๕๓
สำนักงานป้องกันควบคุมโรคที่ ๑ - ๑๒	๑๒ หน่วยงาน	๑๒ หน่วยงาน	๑๐๐
สถาบันป้องกันควบคุมโรคเขตเมือง	๑ หน่วยงาน	๐ หน่วยงาน	๐
สำนักอนามัย กรุงเทพมหานคร	๑ หน่วยงาน	๑ หน่วยงาน	๑๐๐
สำนักงานเขตในสังกัดกรุงเทพมหานครทุกเขต	๕๐ หน่วยงาน	๓๖ หน่วยงาน	๗๒
<b>รวมทั้งสิ้น</b>	<b>๑๔๐ หน่วยงาน</b>	<b>๑๑๔ หน่วยงาน</b>	<b>๘๑.๔๓</b>

กราฟที่ ๑ แสดงค่าร้อยละข้อมูลทั่วไปของผู้ตอบแบบสอบถามในด้านหน่วยงาน



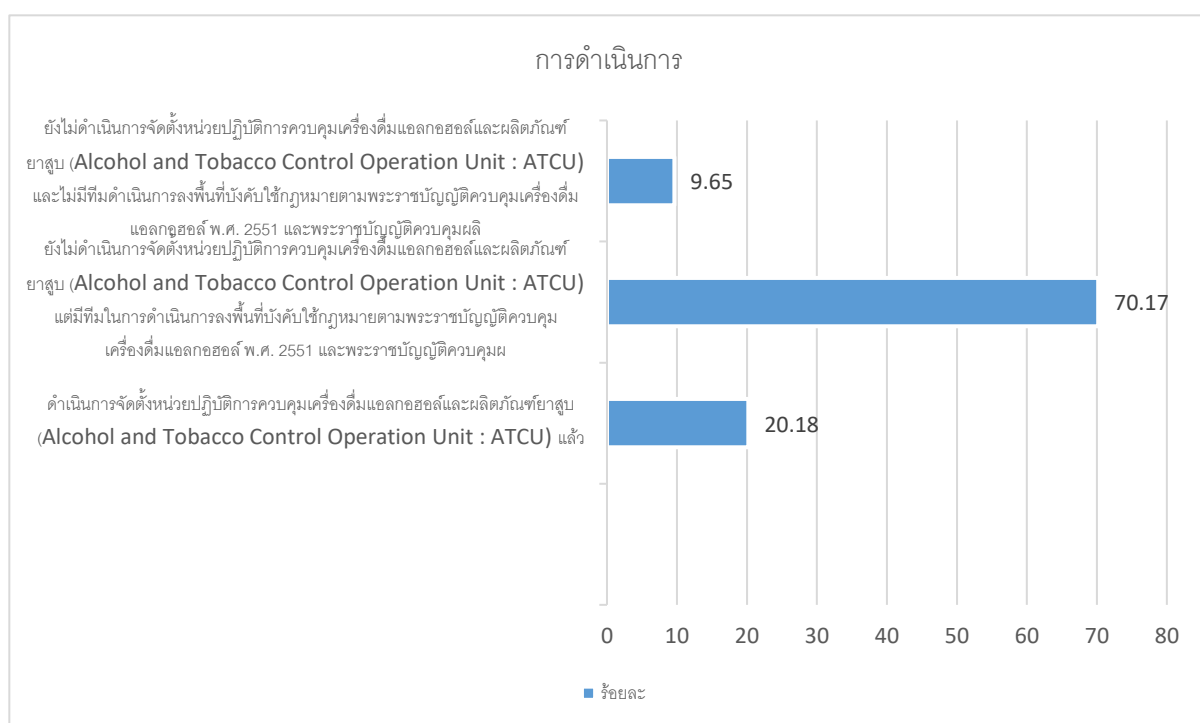
จากตาราง/กราฟที่ ๑ พบว่า มีผู้ตอบแบบสอบถามทั้งสิ้น จำนวน ๑๑๔ หน่วยงาน จาก ๑๔๐ หน่วยงาน สรุปได้ว่า ผู้ตอบแบบสอบถามจากหน่วยงานที่มีส่วนเกี่ยวข้องในการรับผิดชอบงานบังคับใช้กฎหมายว่าด้วยการควบคุมเครื่องดื่มแอลกอฮอล์และกฎหมายว่าด้วยการควบคุมผลิตภัณฑ์ยาสูบ คิดเป็นร้อยละ ๘๑.๔๓

ส่วนที่ ๒ ข้อมูลจัดตั้งและการปฏิบัติงานหน่วยปฏิบัติการควบคุมเครื่องดื่มแอลกอฮอล์และผลิตภัณฑ์ยาสูบ (Alcohol and Tobacco Control Operation Unit : ATCU)

ตารางที่ ๑ แสดงค่าร้อยละข้อมูลจัดตั้งของหน่วยปฏิบัติการควบคุมเครื่องดื่มแอลกอฮอล์และผลิตภัณฑ์ยาสูบ (Alcohol and Tobacco Control Operation Unit : ATCU)

การดำเนินการ	จำนวน (หน่วยงาน)	ร้อยละ
ดำเนินการจัดตั้งหน่วยปฏิบัติการควบคุมเครื่องดื่มแอลกอฮอล์และผลิตภัณฑ์ยาสูบ (Alcohol and Tobacco Control Operation Unit : ATCU) แล้ว	๒๓	๒๐.๑๘
ยังไม่ดำเนินการจัดตั้งหน่วยปฏิบัติการควบคุมเครื่องดื่มแอลกอฮอล์และผลิตภัณฑ์ยาสูบ (Alcohol and Tobacco Control Operation Unit : ATCU) แต่มีทีมในการดำเนินการลงพื้นที่บังคับใช้กฎหมายตามพระราชบัญญัติควบคุมเครื่องดื่มแอลกอฮอล์ พ.ศ. ๒๕๕๑ และพระราชบัญญัติควบคุมผลิตภัณฑ์ยาสูบ พ.ศ. ๒๕๖๐	๘๐	๗๐.๑๗
ยังไม่ดำเนินการจัดตั้งหน่วยปฏิบัติการควบคุมเครื่องดื่มแอลกอฮอล์และผลิตภัณฑ์ยาสูบ (Alcohol and Tobacco Control Operation Unit : ATCU) และไม่มีทีมดำเนินการลงพื้นที่บังคับใช้กฎหมายตามพระราชบัญญัติควบคุมเครื่องดื่มแอลกอฮอล์ พ.ศ. ๒๕๕๑ และพระราชบัญญัติควบคุมผลิตภัณฑ์ยาสูบ พ.ศ. ๒๕๖๐	๑๑	๙.๖๕

กราฟที่ ๑ แสดงค่าร้อยละข้อมูลจัดตั้งของหน่วยปฏิบัติการควบคุมเครื่องดื่มแอลกอฮอล์และผลิตภัณฑ์ยาสูบ (Alcohol and Tobacco Control Operation Unit : ATCU)



จากตาราง/กราฟที่ ๑ พบว่า มีพื้นที่ที่ดำเนินการจัดตั้งหน่วยปฏิบัติการควบคุมเครื่องดื่มแอลกอฮอล์ และผลิตภัณฑ์ยาสูบ (Alcohol and Tobacco Control Operation Unit : ATCU) ร้อยละ ๒๐.๑๘ มีพื้นที่ที่ยังไม่ดำเนินการจัดตั้งหน่วยปฏิบัติการควบคุมเครื่องดื่มแอลกอฮอล์และผลิตภัณฑ์ยาสูบ (Alcohol and Tobacco Control Operation Unit : ATCU) แต่มีทีมในการดำเนินการลงพื้นที่บังคับใช้กฎหมายตามพระราชบัญญัติควบคุมเครื่องดื่มแอลกอฮอล์ พ.ศ. ๒๕๕๑ และพระราชบัญญัติควบคุมผลิตภัณฑ์ยาสูบ พ.ศ. ๒๕๖๐ ร้อยละ ๗๐.๑๗ และมีพื้นที่ที่ยังไม่ดำเนินการจัดตั้งหน่วยปฏิบัติการควบคุมเครื่องดื่มแอลกอฮอล์ และผลิตภัณฑ์ยาสูบ (Alcohol and Tobacco Control Operation Unit : ATCU) และไม่มีทีมดำเนินการลงพื้นที่บังคับใช้กฎหมายตามพระราชบัญญัติควบคุมเครื่องดื่มแอลกอฮอล์ พ.ศ. ๒๕๕๑ และพระราชบัญญัติควบคุมผลิตภัณฑ์ยาสูบ พ.ศ. ๒๕๖๐ ร้อยละ ๙.๖๕ ของจำนวนหน่วยงานที่ตอบแบบสอบถามทั้งสิ้นจำนวน ๑๑๔ หน่วยงาน จาก ๑๔๐ หน่วยงาน สรุปได้ว่า มีพื้นที่ที่ดำเนินการจัดตั้งหน่วยปฏิบัติการควบคุมเครื่องดื่มแอลกอฮอล์และผลิตภัณฑ์ยาสูบ (Alcohol and Tobacco Control Operation Unit : ATCU) เป็นส่วนน้อยเมื่อเปรียบเทียบกับพื้นที่ที่ยังไม่ดำเนินการจัดตั้งหน่วยปฏิบัติการควบคุมเครื่องดื่มแอลกอฮอล์ และผลิตภัณฑ์ยาสูบ (Alcohol and Tobacco Control Operation Unit : ATCU)

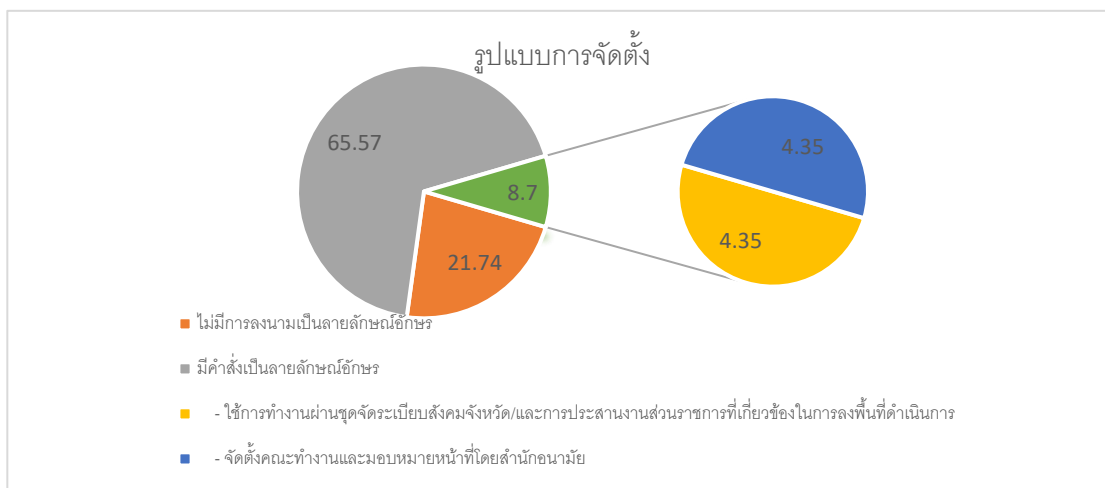
**กรณีหน่วยงานที่มีการดำเนินการจัดตั้งของหน่วยปฏิบัติการควบคุมเครื่องดื่มแอลกอฮอล์ และผลิตภัณฑ์ยาสูบ (Alcohol and Tobacco Control Operation Unit : ATCU) แล้ว**

ตารางที่ ๒ แสดงค่าร้อยละข้อมูลประเด็นรูปแบบการจัดตั้งหน่วยปฏิบัติการควบคุมเครื่องดื่มแอลกอฮอล์และผลิตภัณฑ์ยาสูบ (Alcohol and Tobacco Control Operation Unit : ATCU) กรณีพื้นที่ที่มีการจัดตั้งหน่วยปฏิบัติการควบคุมเครื่องดื่มแอลกอฮอล์และผลิตภัณฑ์ยาสูบ (Alcohol and Tobacco Control Operation Unit : ATCU) แล้ว

รูปแบบการจัดตั้ง	จำนวน (คำตอบ)	ร้อยละ
ไม่มีการลงนามเป็นลายลักษณ์อักษร	๕	๒๑.๗๔
มีคำสั่งเป็นลายลักษณ์อักษร	๑๖	๖๕.๕๗
อื่น ๆ	๒	๘.๗๐
- ใช้การทำงานผ่านชุดจัดระเบียบสังคมจังหวัด/และการประสานงานส่วนราชการที่เกี่ยวข้องในการลงพื้นที่ดำเนินการ	๑	๔.๓๕
- จัดตั้งคณะทำงานและมอบหมายหน้าที่โดยสำนักอนามัย	๑	๔.๓๕

หมายเหตุ : ๑ หน่วยงานตอบได้มากกว่า ๑ คำตอบ

กราฟที่ ๒ แสดงค่าร้อยละข้อมูลประเด็นรูปแบบการจัดตั้งหน่วยปฏิบัติการควบคุมเครื่องดื่มแอลกอฮอล์และผลิตภัณฑ์ยาสูบ (Alcohol and Tobacco Control Operation Unit : ATCU) กรณีพื้นที่ที่มีการจัดตั้งหน่วยปฏิบัติการควบคุมเครื่องดื่มแอลกอฮอล์และผลิตภัณฑ์ยาสูบ (Alcohol and Tobacco Control Operation Unit : ATCU) แล้ว



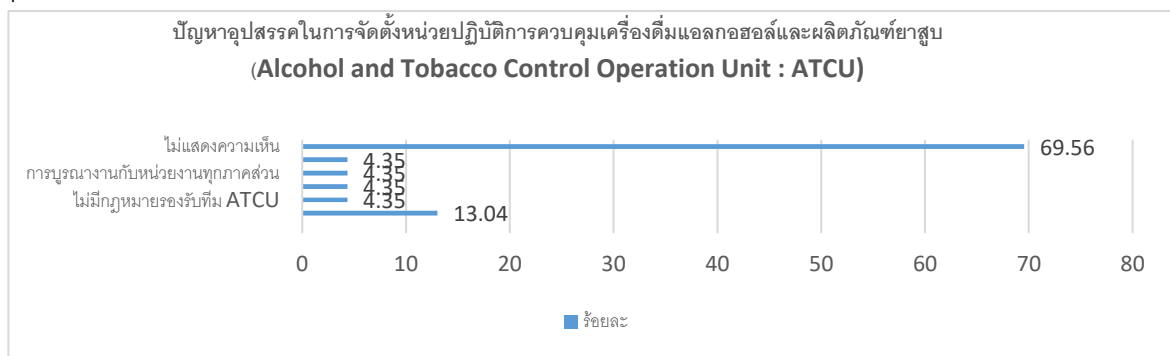
จากตาราง/กราฟที่ ๒ พบว่า มีพื้นที่ที่ดำเนินการจัดตั้งหน่วยปฏิบัติการควบคุมเครื่องดื่มแอลกอฮอล์และผลิตภัณฑ์ยาสูบ (Alcohol and Tobacco Control Operation Unit : ATCU) แต่มีรูปแบบการจัดตั้งที่แตกต่างกันโดยแบ่งได้เป็น ๒ รูปแบบหลัก และรูปแบบอื่น ๆ ดังนี้ (๑) การจัดตั้งหน่วยปฏิบัติการควบคุมเครื่องดื่มแอลกอฮอล์และผลิตภัณฑ์ยาสูบ (Alcohol and Tobacco Control Operation Unit : ATCU) แบบไม่มีการลงนามเป็นลายลักษณ์อักษร ร้อยละ ๒๑.๗๔ (๒) การจัดตั้งหน่วยปฏิบัติการควบคุมเครื่องดื่มแอลกอฮอล์และผลิตภัณฑ์ยาสูบ (Alcohol and Tobacco Control Operation Unit : ATCU) แบบมีคำสั่งเป็นลายลักษณ์อักษร ร้อยละ ๖๕.๕๗ (๓) การจัดตั้งหน่วยปฏิบัติการควบคุมเครื่องดื่มแอลกอฮอล์และผลิตภัณฑ์ยาสูบ (Alcohol and Tobacco Control Operation Unit : ATCU) รูปแบบอื่น ๆ ได้แก่ การใช้การทำงานผ่านชุดจัดระเบียบสังคมจังหวัด/และการประสานงานส่วนราชการที่เกี่ยวข้องในการลงพื้นที่ดำเนินการ และจัดตั้งคณะทำงานและมอบหมายหน้าที่โดยสำนักอนามัย ร้อยละ ๘.๗๐ ของกรณีพื้นที่ที่มีการจัดตั้งหน่วยปฏิบัติการควบคุมเครื่องดื่มแอลกอฮอล์และผลิตภัณฑ์ยาสูบ (Alcohol and Tobacco Control Operation Unit : ATCU) จำนวนทั้งสิ้น ๒๓ หน่วยงาน สรุปได้ว่า มากกว่าร้อยละ ๕๐ ของพื้นที่ที่ดำเนินการจัดตั้งหน่วยปฏิบัติการควบคุมเครื่องดื่มแอลกอฮอล์และผลิตภัณฑ์ยาสูบ (Alcohol and Tobacco Control Operation Unit : ATCU) โดยมีคำสั่งเป็นลายลักษณ์อักษร

ตารางที่ ๓ แสดงค่าร้อยละข้อมูลปัญหาอุปสรรคในการจัดตั้งหน่วยปฏิบัติการควบคุมเครื่องดื่มแอลกอฮอล์และผลิตภัณฑ์ยาสูบ (Alcohol and Tobacco Control Operation Unit : ATCU) กรณีพื้นที่ที่มีการจัดตั้งหน่วยปฏิบัติการควบคุมเครื่องดื่มแอลกอฮอล์และผลิตภัณฑ์ยาสูบ (Alcohol and Tobacco Control Operation Unit : ATCU) แล้ว

ปัญหาอุปสรรคในการจัดตั้งหน่วยปฏิบัติการควบคุมเครื่องดื่มแอลกอฮอล์และผลิตภัณฑ์ยาสูบ (Alcohol and Tobacco Control Operation Unit : ATCU)	จำนวน (คำตอบ)	ร้อยละ
มีการเปลี่ยนแปลงเจ้าหน้าที่ผู้รับผิดชอบงานบ่อย	๓	๑๓.๐๔
ไม่มีกฎหมายรองรับทีม ATCU	๑	๔.๓๕
หน่วยงานอื่นไม่มีความรู้ด้านกฎหมายตามพระราชบัญญัติควบคุมเครื่องดื่มแอลกอฮอล์ พ.ศ. ๒๕๕๑ และพระราชบัญญัติควบคุมผลิตภัณฑ์ยาสูบ พ.ศ. ๒๕๖๐	๑	๔.๓๕
การบูรณาการกับหน่วยงานทุกภาคส่วน	๑	๔.๓๕
เนื่องจากในแต่ละจังหวัดมีชุดจัดระเบียบสังคมบูรณาการกฎหมายที่เกี่ยวข้องในทุกประเด็นอยู่แล้ว บุคลากรผู้รับผิดชอบงานของหน่วย ATCU จึงแฝงอยู่ในชุดนี้โดยไม่มีคำสั่งเป็นลายลักษณ์อักษร	๑	๔.๓๕
ไม่แสดงความเห็น	๑๖	๖๙.๕๖

หมายเหตุ : ๑ หน่วยงานตอบได้มากกว่า ๑ คำตอบ

กราฟที่ ๓ แสดงค่าร้อยละข้อมูลปัญหาอุปสรรคในการจัดตั้งหน่วยปฏิบัติการควบคุมเครื่องดื่มแอลกอฮอล์และผลิตภัณฑ์ยาสูบ (Alcohol and Tobacco Control Operation Unit : ATCU) กรณีพื้นที่ที่มีการจัดตั้งหน่วยปฏิบัติการควบคุมเครื่องดื่มแอลกอฮอล์และผลิตภัณฑ์ยาสูบ (Alcohol and Tobacco Control Operation Unit : ATCU) แล้ว



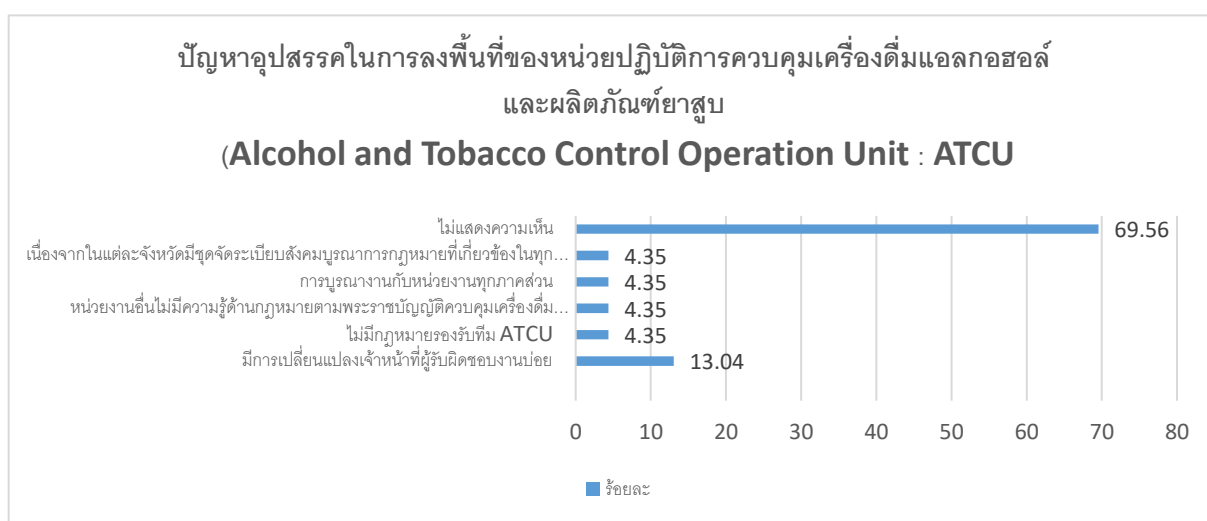
จากตาราง/กราฟที่ ๓ พบว่า ประเด็นข้อคิดเห็นเกี่ยวกับปัญหาการดำเนินการจัดตั้งหน่วยปฏิบัติการควบคุมเครื่องดื่มแอลกอฮอล์และผลิตภัณฑ์ยาสูบ (Alcohol and Tobacco Control Operation Unit : ATCU) ร้อยละ ๖๙.๕๖ ไม่แสดงความเห็นในส่วนนี้ และร้อยละ ๑๓.๐๔ มีความเห็นว่าการเปลี่ยนแปลงเจ้าหน้าที่ผู้รับผิดชอบงานบ่อยค่อนข้างเป็นปัญหา ส่วนปัญหาในส่วนอื่น ๆ ค่อนข้างมีความแตกต่างกัน ร้อยละ ๔.๓๕ คือ ประเด็นการไม่มีกฎหมายรองรับทีม ATCU ประเด็นหน่วยงานอื่นไม่มีความรู้ด้านกฎหมายตามพระราชบัญญัติควบคุมเครื่องดื่มแอลกอฮอล์ พ.ศ. ๒๕๕๑ และพระราชบัญญัติควบคุมผลิตภัณฑ์ยาสูบ พ.ศ. ๒๕๖๐ ประเด็นปัญหาการบูรณาการกับหน่วยงานทุกภาคส่วน และประเด็นการทำงานร่วมกันของหน่วยงานที่บังคับใช้กฎหมายตามพระราชบัญญัติควบคุมเครื่องดื่มแอลกอฮอล์ พ.ศ. ๒๕๕๑ และพระราชบัญญัติควบคุมผลิตภัณฑ์ยาสูบ พ.ศ. ๒๕๖๐ โดยไม่มีการออกคำสั่งแยกเป็นหน่วยปฏิบัติการ ATCU

ตารางที่ ๔ แสดงค่าร้อยละข้อมูลปัญหาอุปสรรคในการดำเนินการลงพื้นที่ของหน่วยปฏิบัติการควบคุมเครื่องดื่มแอลกอฮอล์และผลิตภัณฑ์ยาสูบ (Alcohol and Tobacco Control Operation Unit : ATCU) กรณีพื้นที่ที่มีการจัดตั้งหน่วยปฏิบัติการควบคุมเครื่องดื่มแอลกอฮอล์และผลิตภัณฑ์ยาสูบ (Alcohol and Tobacco Control Operation Unit : ATCU) แล้ว

ปัญหาอุปสรรคในการลงพื้นที่ของหน่วยปฏิบัติการควบคุมเครื่องดื่มแอลกอฮอล์และผลิตภัณฑ์ยาสูบ (Alcohol and Tobacco Control Operation Unit : ATCU)	จำนวน (คำตอบ)	ร้อยละ
ผู้ประกอบการไม่ให้ความร่วมมือกับเจ้าหน้าที่ในพื้นที่	๓	๑๓.๐๔
เจ้าหน้าที่ในพื้นที่ไม่สามารถบังคับใช้กฎหมายได้	๔	๑๗.๓๙
เจ้าหน้าที่ในพื้นที่ขาดความรู้ในการบังคับใช้กฎหมาย	๓	๑๓.๐๔
ขาดบุคลากรในการปฏิบัติหน้าที่	๑	๔.๓๕
การดำเนินงานไม่เป็นระบบ	๑	๔.๓๕

หมายเหตุ : ๑ หน่วยงานตอบได้มากกว่า ๑ คำตอบ

กราฟที่ ๔ แสดงค่าร้อยละข้อมูลปัญหาอุปสรรคในการดำเนินการลงพื้นที่ของหน่วยปฏิบัติการ ATCU กรณีพื้นที่ที่มีการจัดตั้งหน่วยปฏิบัติการควบคุมเครื่องดื่มแอลกอฮอล์และผลิตภัณฑ์ยาสูบ (Alcohol and Tobacco Control Operation Unit : ATCU) แล้ว



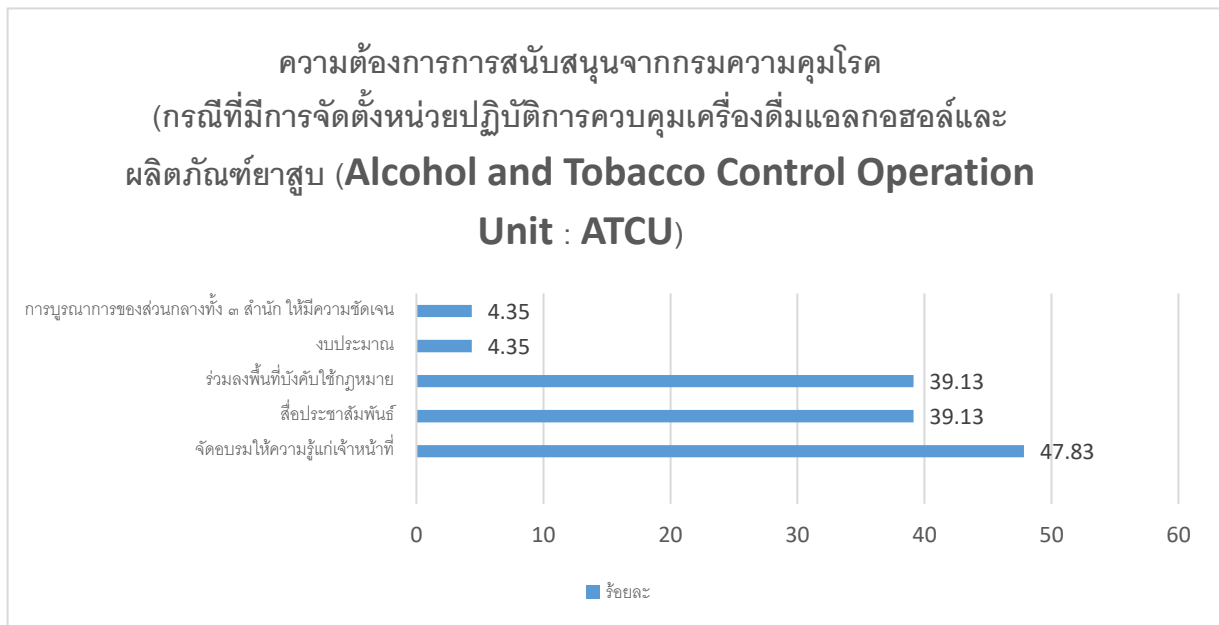
จากตาราง/กราฟที่ ๔ พบว่า ประเด็นข้อคิดเห็นเกี่ยวกับปัญหาการดำเนินการลงพื้นที่ของหน่วยปฏิบัติการควบคุมเครื่องดื่มแอลกอฮอล์และผลิตภัณฑ์ยาสูบ (Alcohol and Tobacco Control Operation Unit : ATCU) มีประเด็นปัญหาผู้ประกอบการไม่ให้ความร่วมมือกับเจ้าหน้าที่ในพื้นที่ ร้อยละ ๑๓.๐๔ ปัญหาเจ้าหน้าที่ในพื้นที่ไม่สามารถบังคับใช้กฎหมายได้ ร้อยละ ๑๗.๓๙ และเจ้าหน้าที่ในพื้นที่ขาดความรู้ในการบังคับใช้กฎหมาย ร้อยละ ๑๓.๐๔ นอกจากนี้ในบางพื้นที่มีประเด็นปัญหาเกี่ยวกับขาดบุคลากรในการปฏิบัติหน้าที่ และการดำเนินงานไม่เป็นระบบ สรุปได้ว่า ประเด็นข้อคิดเห็นเกี่ยวกับปัญหาการดำเนินการลงพื้นที่ของหน่วยปฏิบัติการ ATCU โดยส่วนใหญ่ คือปัญหาผู้ประกอบการไม่ให้ความร่วมมือกับเจ้าหน้าที่ในพื้นที่ ปัญหาเจ้าหน้าที่ในพื้นที่ไม่สามารถบังคับใช้กฎหมายได้ และเจ้าหน้าที่ในพื้นที่ขาดความรู้ในการบังคับใช้กฎหมายตามลำดับ

ตารางที่ ๕ แสดงค่าร้อยละความต้องการการสนับสนุนจากกรมควบคุมโรคของหน่วยปฏิบัติการควบคุมเครื่องดื่มแอลกอฮอล์และผลิตภัณฑ์ยาสูบ (Alcohol and Tobacco Control Operation Unit : ATCU) กรณีพื้นที่ที่มีการจัดตั้งหน่วยปฏิบัติการควบคุมเครื่องดื่มแอลกอฮอล์และผลิตภัณฑ์ยาสูบ (Alcohol and Tobacco Control Operation Unit : ATCU) แล้ว

ความต้องการการสนับสนุนจากกรมควบคุมโรค (กรณีที่มีการจัดตั้งหน่วยปฏิบัติการควบคุมเครื่องดื่มแอลกอฮอล์และ ผลิตภัณฑ์ยาสูบ (Alcohol and Tobacco Control Operation Unit : ATCU))	จำนวน (คำตอบ)	ร้อยละ
จัดอบรมให้ความรู้แก่เจ้าหน้าที่	๑๑	๔๗.๘๓
สื่อประชาสัมพันธ์	๙	๓๙.๑๓
ร่วมลงพื้นที่บังคับใช้กฎหมาย	๙	๓๙.๑๓
งบประมาณ	๑	๔.๓๕
การบูรณาการของส่วนกลางทั้ง ๓ สำนัก ให้มีความชัดเจน	๑	๔.๓๕

หมายเหตุ : ๑ หน่วยงานตอบได้มากกว่า ๑ คำตอบ

กราฟที่ ๕ แสดงค่าร้อยละความต้องการการสนับสนุนจากกรมควบคุมโรคของหน่วยปฏิบัติการควบคุมเครื่องดื่มแอลกอฮอล์และผลิตภัณฑ์ยาสูบ (Alcohol and Tobacco Control Operation Unit : ATCU) กรณีพื้นที่ที่มีการจัดตั้งหน่วยปฏิบัติการควบคุมเครื่องดื่มแอลกอฮอล์และผลิตภัณฑ์ยาสูบ (Alcohol and Tobacco Control Operation Unit : ATCU) แล้ว





จากตาราง/กราฟที่ ๕ พบว่า ความต้องการการสนับสนุนจากกรมควบคุมโรคของหน่วยปฏิบัติการควบคุมเครื่องดื่มแอลกอฮอล์และผลิตภัณฑ์ยาสูบ (Alcohol and Tobacco Control Operation Unit : ATCU) มีความต้องการการสนับสนุนในด้านจัดอบรมให้ความรู้แก่เจ้าหน้าที่มากที่สุด ร้อยละ ๔๗.๘๓ ลำดับรองลงมาคือ ความต้องการการสนับสนุนในด้านสื่อประชาสัมพันธ์ และร่วมลงพื้นที่บังคับใช้กฎหมาย เท่ากัน ร้อยละ ๓๙.๑๓ นอกจากนี้มีความต้องการการสนับสนุนเกี่ยวกับงบประมาณ และการบูรณาการของส่วนกลาง ทั้ง ๓ สำนัก ให้มีความชัดเจน ร้อยละ ๔.๓๕ สรุปได้ว่า ความต้องการการสนับสนุนจากกรมควบคุมโรคของหน่วยปฏิบัติการควบคุมเครื่องดื่มแอลกอฮอล์และผลิตภัณฑ์ยาสูบ (Alcohol and Tobacco Control Operation Unit : ATCU) มีความต้องการการสนับสนุนในด้านจัดอบรมให้ความรู้แก่เจ้าหน้าที่มากที่สุด โดยมีความต้องการสนับสนุนด้านสื่อประชาสัมพันธ์ และร่วมลงพื้นที่บังคับใช้กฎหมายรองลงมา.

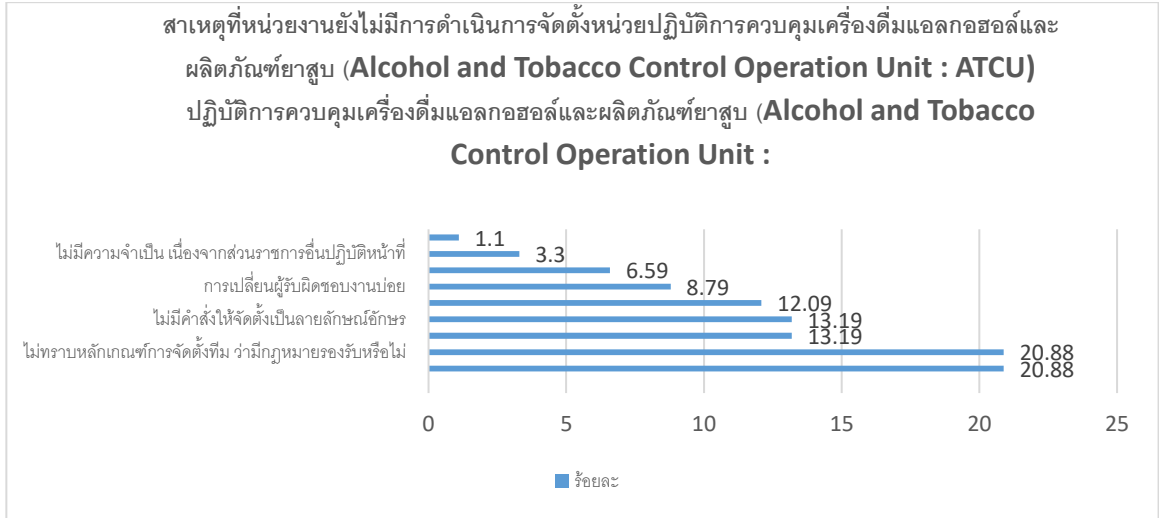
**กรณีหน่วยงานที่ยังไม่มีการดำเนินการจัดตั้งของหน่วยปฏิบัติการควบคุมเครื่องดื่มแอลกอฮอล์และผลิตภัณฑ์ยาสูบ (Alcohol and Tobacco Control Operation Unit : ATCU)**

ตารางที่ ๖ แสดงค่าร้อยละข้อมูลประเด็นสาเหตุที่หน่วยงานยังไม่การดำเนินการจัดตั้งหน่วยปฏิบัติการควบคุมเครื่องดื่มแอลกอฮอล์และผลิตภัณฑ์ยาสูบ (Alcohol and Tobacco Control Operation Unit : ATCU)

สาเหตุที่หน่วยงานยังไม่มีการดำเนินการจัดตั้งหน่วยปฏิบัติการควบคุมเครื่องดื่มแอลกอฮอล์และผลิตภัณฑ์ยาสูบ (Alcohol and Tobacco Control Operation Unit : ATCU)	จำนวน (คำตอบ)	ร้อยละ
มีทีมบูรณาการที่ดำเนินการเรื่องนี้แล้ว	๑๙	๒๐.๘๘
ไม่ทราบหลักเกณฑ์การจัดตั้งทีม ว่ามีกฎหมายรองรับหรือไม่	๑๙	๒๐.๘๘
จำนวนบุคลากรในทีมไม่เพียงพอ อีกทั้งมีภารกิจงานเป็นจำนวนมาก	๑๒	๑๓.๑๕
ไม่มีคำสั่งให้จัดตั้งเป็นลายลักษณ์อักษร	๑๒	๑๓.๑๕
อยู่ระหว่างการผลักดันให้มีการจัดตั้ง	๑๑	๑๒.๐๙
การเปลี่ยนผู้รับผิดชอบงานบ่อย	๘	๘.๗๙
ยังไม่ผ่านการอบรม ATCU/ขาดความรู้เรื่องการจัดตั้ง	๖	๖.๕๙
ไม่มีความจำเป็น เนื่องจากส่วนราชการอื่นปฏิบัติหน้าที่	๓	๓.๓๐
ขาดงบประมาณ	๑	๑.๑๐

หมายเหตุ : ๑ หน่วยงานตอบได้มากกว่า ๑ คำตอบ

**กราฟที่ ๖** แสดงค่าร้อยละข้อมูลประเด็นสาเหตุที่หน่วยงานยังไม่มี การดำเนินการจัดตั้งหน่วยปฏิบัติการควบคุมเครื่องดื่มแอลกอฮอล์และผลิตภัณฑ์ยาสูบ (Alcohol and Tobacco Control Operation Unit : ATCU)

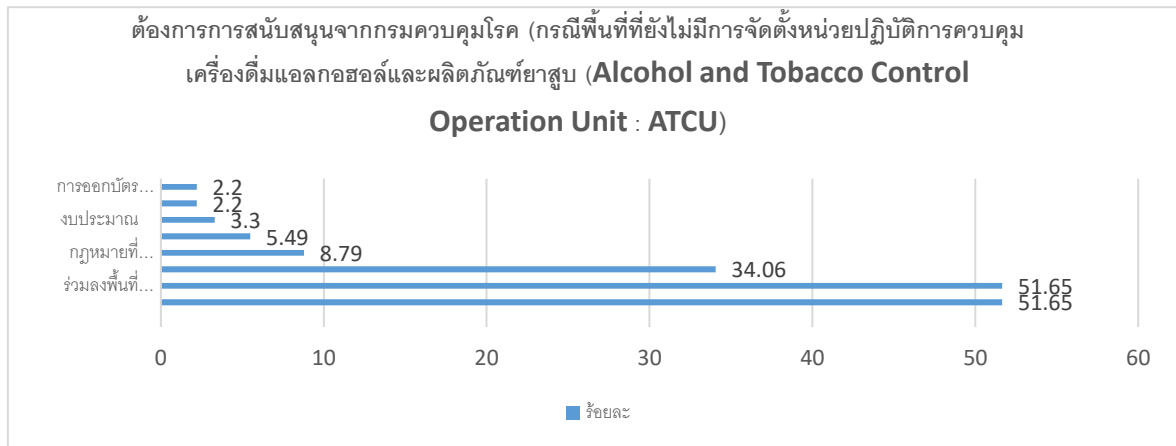


จากตาราง/กราฟที่ ๖ พบว่า สาเหตุที่หน่วยงานยังไม่มี การดำเนินการจัดตั้งหน่วยปฏิบัติการควบคุมเครื่องดื่มแอลกอฮอล์และผลิตภัณฑ์ยาสูบ (Alcohol and Tobacco Control Operation Unit : ATCU) สาเหตุหลักคือ มีทีมบุคลากรที่ดำเนินการเรื่องนี้แล้ว และไม่ทราบหลักเกณฑ์การจัดตั้งทีม ว่ามีกฎหมายรองรับหรือไม่ร้อยละ ๒๐.๘๘ ลำดับถัดไป คือ จำนวนบุคลากรในทีมไม่เพียงพอ อีกทั้งมีการปฏิบัติงานเป็นจำนวนมาก และไม่มีคำสั่งให้จัดตั้งเป็นสายลักษณะอักษร ร้อยละ ๑๓.๑๙ และมีหน่วยงานที่อยู่ระหว่างการผลักดันให้มีการจัดตั้งร้อยละ ๑๒.๐๙ ส่วนสาเหตุอื่น ๆ ได้แก่ การเปลี่ยนผู้รับผิดชอบงานบ่อย ร้อยละ ๘.๗๙ ยังไม่ผ่านการอบรมATCU/ขาดความรู้เรื่องการจัดตั้ง ร้อยละ ๖.๕๙ ไม่มีความจำเป็น เนื่องจากส่วนราชการอื่นปฏิบัติหน้าที่ ร้อยละ ๓.๓๐ และสาเหตุการขาดงบประมาณ ร้อยละ ๑.๑๐

ตารางที่ ๗ แสดงค่าร้อยละความต้องการการสนับสนุนจากกรมควบคุมโรคของหน่วยปฏิบัติการ ATCU กรณีพื้นที่ที่ยังไม่มี การจัดตั้งหน่วยปฏิบัติการควบคุมเครื่องดื่มแอลกอฮอล์และผลิตภัณฑ์ยาสูบ (Alcohol and Tobacco Control Operation Unit : ATCU)

ต้องการการสนับสนุนจากกรมควบคุมโรค (กรณีพื้นที่ที่ยังไม่มี การจัดตั้งหน่วยปฏิบัติการควบคุมเครื่องดื่มแอลกอฮอล์และผลิตภัณฑ์ยาสูบ (Alcohol and Tobacco Control Operation Unit : ATCU))	จำนวน (คำตอบ)	ร้อยละ
จัดอบรมให้ความรู้แก่เจ้าหน้าที่/จัดอบรม ATCU	๔๗	๕๑.๖๕
ร่วมลงพื้นที่บังคับใช้กฎหมาย	๔๗	๕๑.๖๕
สื่อประชาสัมพันธ์	๓๑	๓๔.๐๖
กฎหมายที่รองรับการจัดตั้ง และขอบเขตการใช้อำนาจหน้าที่ต่างๆ	๘	๘.๗๙
อัตรากำลังในการปฏิบัติงาน	๕	๕.๔๙
งบประมาณ	๓	๓.๓๐
หนังสือสั่งการในการจัดตั้งหน่วย	๒	๒.๒๐
การออกบัตรพนักงานเจ้าหน้าที่	๒	๒.๒๐

กราฟที่ ๗ แสดงค่าร้อยละความต้องการการสนับสนุนจากกรมควบคุมโรคของหน่วยปฏิบัติการ ATCU กรณีพื้นที่ที่ยังไม่มีการจัดตั้งหน่วยปฏิบัติการควบคุมเครื่องดื่มแอลกอฮอล์และผลิตภัณฑ์ยาสูบ (Alcohol and Tobacco Control Operation Unit : ATCU)



จากตาราง/กราฟที่ ๗ พบว่า มีความต้องการการสนับสนุนจากกรมควบคุมโรคของหน่วยปฏิบัติการควบคุมเครื่องดื่มแอลกอฮอล์และผลิตภัณฑ์ยาสูบ (Alcohol and Tobacco Control Operation Unit : ATCU) มีต้องการการสนับสนุนในด้านจัดอบรมให้ความรู้แก่เจ้าหน้าที่และการร่วมลงพื้นที่บังคับใช้กฎหมายมากที่สุดมีจำนวนเท่ากัน ร้อยละ ๕๑.๖๕ ลำดับรองลงมา คือ ความต้องการการสนับสนุนในด้านสื่อประชาสัมพันธ์ร้อยละ ๓๔.๐๖ นอกจากนี้ยังมีความต้องการการสนับสนุนเกี่ยวกับกฎหมายที่รองรับการจัดตั้ง และขอบเขตการใช้อำนาจหน้าที่ต่าง ๆ ร้อยละ ๘.๗๙ ความต้องการการสนับสนุนอัตรากำลังในการปฏิบัติงานร้อยละ ๕.๔๙ และการสนับสนุนงบประมาณ ร้อยละ ๓.๓๐ รวมทั้งต้องการหนังสือสั่งการในการจัดตั้งหน่วย และการออกบัตรพนักงานเจ้าหน้าที่ ร้อยละ ๒.๒๐ สรุปได้ว่า ความต้องการการสนับสนุนจากกรมควบคุมโรคของหน่วยปฏิบัติการ ATCU มีความต้องการการสนับสนุนในด้านจัดอบรมให้ความรู้แก่เจ้าหน้าที่และร่วมลงพื้นที่บังคับใช้กฎหมายมากที่สุด โดยมีความต้องการสนับสนุนในด้านสื่อประชาสัมพันธ์ กฎหมายที่รองรับการจัดตั้งและขอบเขตการใช้อำนาจหน้าที่ต่าง ๆ อัตรากำลังในการปฏิบัติงาน งบประมาณ หนังสือสั่งการในการจัดตั้งหน่วย และการออกบัตรพนักงานเจ้าหน้าที่รองลงมาตามลำดับ