

## สถานการณ์โรคไข้หวัดใหญ่

### สถานการณ์ต่างประเทศ

องค์การอนามัยโลก ชี้แจงว่า ข้อมูลระบาดวิทยา และไวรัสวิทยาในปัจจุบัน ควรวิเคราะห์และอธิบายผลอย่างระมัดระวัง เนื่องจากการระบาดของ COVID-19 อย่างต่อเนื่อง อาจส่งผลให้ประชากรมีพฤติกรรมสุขภาพ การเฝ้าระวังในพื้นที่เฝ้าระวังเฉพาะ แตกต่างไป เนื่องจากประเทศสมาชิก มีมาตรการเพื่อลดการแพร่ระบาดของเชื้อไวรัส COVID-19 ซึ่งอาจมีผลต่อการแพร่ระบาดของเชื้อไวรัสไข้หวัดใหญ่ ด้วยเช่นกัน

การรายงานสถานการณ์โรคไข้หวัดใหญ่ในภาพรวมทั่วโลก ณ วันที่ 8 พฤศจิกายน 2564 โดยภาพรวมในขณะนี้ สถานการณ์ลดลงอย่างต่อเนื่อง แม้จะมีการทดสอบเชื้อไวรัสไข้หวัดใหญ่เพิ่มขึ้นในบางประเทศ แต่ก็ยังคงอยู่ในระดับที่ต่ำกว่าที่คาดการณ์ในช่วงเวลานี้ของปี ประเทศในเขตอบอุ่นของซีกโลกเหนือ สถานการณ์ของโรคไข้หวัดใหญ่ อยู่ในระดับระหว่างฤดูกาล มีรายงานตรวจพบเชื้อไวรัสไข้หวัดใหญ่ชนิด A และชนิด B และไวรัส syncytial ระบบทางเดินหายใจ (RSV) เพิ่มขึ้น และสูงกว่าในปีก่อนหน้าในบางประเทศ ในเขตอบอุ่นของซีกโลกใต้ สถานการณ์ของโรคไข้หวัดใหญ่ อยู่ในระดับระหว่างฤดูกาล นอกจากนี้ยังมีรายงานสถานการณ์ของโรคทางเดินหายใจ (RSV) เพิ่มขึ้นในบางประเทศ ประเทศแถบแคริบเบียน และอเมริกากลาง มีรายงานการตรวจพบเชื้อไวรัสไข้หวัดใหญ่ชนิด A และชนิด B รวมถึงมีรายงานการตรวจพบโรคทางเดินหายใจ (RSV) เพิ่มขึ้นในบางประเทศ ในเขตร้อนอเมริกาใต้ ไม่มีรายงานการตรวจพบเชื้อไวรัสไข้หวัดใหญ่ อย่างไรก็ตาม สถานการณ์โรคทางเดินหายใจ (RSV) ยังคงเพิ่มขึ้นในบางประเทศ ในแอฟริกาเขตร้อน มีรายงานการตรวจพบเชื้อไวรัสไข้หวัดใหญ่ชนิด A และชนิด B บางตัว สถานการณ์ที่เพิ่มขึ้นก่อนหน้านี้ในแอฟริกาตะวันตก มีแนวโน้มดูเหมือนจะลดลง ประเทศในเอเชียใต้ มีรายงานการตรวจพบเชื้อไวรัสไข้หวัดใหญ่ชนิด A และชนิด B อยู่ในช่วงใกล้เคียงกับฤดูกาลก่อนหน้านี้ สำหรับสถานการณ์ของโรคติดต่อทางเดินหายใจเฉียบพลันรุนแรง (SARI) ที่เพิ่มขึ้นก่อนหน้านี้ในบางประเทศ มีแนวโน้มดูเหมือนจะลดลง ประเทศเอเชียตะวันออกเฉียงใต้ มีรายงานการตรวจพบเชื้อไวรัสไข้หวัดใหญ่ชนิด A(H3N2) และไข้หวัดใหญ่ชนิด B เพียงเล็กน้อยจากสาธารณสุขแห่งสหภาพเมียนมา สถานการณ์ในภาพรวมทั่วโลก จากการทดสอบเชื้อไวรัสไข้หวัดใหญ่ในหลายประเทศ ส่วนใหญ่พบเชื้อไวรัสไข้หวัดใหญ่ชนิด B มากที่สุด องค์การอนามัยโลกแนะนำให้มีมาตรการจัดการที่เหมาะสมเพื่อควบคุมการติดเชื้อและฉีดวัคซีนป้องกันโรคไข้หวัดใหญ่ในกลุ่มเสี่ยง โดยมีรายละเอียดสถานการณ์ในแต่ละภูมิภาค ดังต่อไปนี้

องค์การอนามัยโลก สนับสนุนให้ประเทศสมาชิก ส่งผลตรวจทางห้องปฏิบัติการโรคไข้หวัดใหญ่ และโควิด 19 เพื่อสร้างรูปแบบการรายงานในระดับภูมิภาค และระดับโลก

- **ประเทศในเขตอบอุ่นซีกโลกเหนือ** ในภาพรวม สถานการณ์ของโรคไข้หวัดใหญ่ อยู่ในระดับต่ำกว่าเกณฑ์การระบาด
- ในประเทศอเมริกาเหนือ ตัวบ่งชี้และการเจ็บป่วยของโรคไข้หวัดใหญ่อยู่ในระดับต่ำ โดยมีการตรวจพบเชื้อไวรัสไข้หวัดใหญ่ชนิด A และชนิด B อย่างต่อเนื่อง ในประเทศแคนาดา สถานการณ์ของผู้ป่วยอาการคล้ายไข้หวัดใหญ่ (ILI) อยู่ในระดับต่ำกว่าที่คาดการณ์ไว้ ในประเทศสหรัฐอเมริกา (USA) สถานการณ์ของผู้ป่วยอาการคล้ายไข้หวัดใหญ่ (ILI) อยู่ในระดับที่มี

ความใกล้เคียงกับระดับที่พบในปีก่อนหน้า ในช่วงระยะเวลาของปี และต่ำกว่าเกณฑ์การระบาดของประเทศ สถานการณ์ของผู้ป่วยอาการคล้ายไข้หวัดใหญ่ (ILI) อาจสะท้อนคล่องกับการแพร่ระบาดของเชื้อไวรัสโรคทางเดินหายใจที่ไม่ใช่โรคไข้หวัดใหญ่ ร้อยละของการเสียชีวิตจากโรคปอดบวม โรคไข้หวัดใหญ่ หรือโควิด 19 ยังคงสูงกว่าเกณฑ์การแพร่ระบาด เช่นเดียวกับอัตราการเสียชีวิตจากโรคปอดบวม และอัตราการเสียชีวิตจากโรคไข้หวัดใหญ่ที่ประมาณการจากข้อมูลในอดีต นอกจากนี้ สถานการณ์การตรวจพบโรคทางเดินหายใจ (RSV) ยังคงสูงกว่าในระดับที่คาดไว้ ในบางพื้นที่ของประเทศแคนาดา แต่ลดลงในหลายพื้นที่ของประเทศสหรัฐอเมริกา

- ในยุโรป มีรายงานการตรวจพบเชื้อไวรัสไข้หวัดใหญ่ อยู่ในระดับระหว่างฤดูกาล ซึ่งส่วนใหญ่เกิดจากเชื้อไวรัสไข้หวัดใหญ่ชนิด A สำหรับสถานการณ์ของผู้ป่วยโรคทางเดินหายใจ (RSV) ยังคงเพิ่มขึ้นในสหราชอาณาจักรบริเตนใหญ่และไอร์แลนด์เหนือ และสหพันธ์สาธารณรัฐเยอรมนี โดยเฉพาะอย่างยิ่งในเด็กเล็ก
- ในเอเชียกลาง มีรายงานการตรวจพบเชื้อไวรัสไข้หวัดใหญ่ชนิด A (H3N2) ในสาธารณรัฐคาซัคสถาน สาธารณรัฐคีร์กีซสถาน และสาธารณรัฐอุซเบกิสถาน
- ในแอฟริกาเหนือ ไม่มีรายงานการตรวจพบเชื้อไวรัสไข้หวัดใหญ่
- ในเอเชียตะวันตก มีรายงานการตรวจพบเชื้อไวรัสไข้หวัดใหญ่ ซึ่งส่วนใหญ่เกิดจากเชื้อไวรัสไข้หวัดใหญ่ชนิด A(H3) โดยมีรายงานการตรวจพบเชื้อไวรัสไข้หวัดใหญ่ในสาธารณรัฐเลบานอน รัฐสุลต่านโอมาน รัฐกาตาร์ และสหรัฐอเมริกาฮับเอมิเรตส์ นอกจากนี้ยังมีรายงานการตรวจพบเชื้อไวรัสไข้หวัดใหญ่ชนิด A(H1N1)pdm09 จำนวนน้อยรวมทั้งเชื้อไวรัสไข้หวัดใหญ่ชนิด B-Victoria ในรัฐสุลต่านโอมาน และรัฐกาตาร์ สำหรับการตรวจหาเชื้อไวรัสไข้หวัดใหญ่ส่วนใหญ่มาจากรัฐสุลต่านโอมาน และรัฐกาตาร์ โดยจำนวนการตรวจหาเชื้อไวรัสไข้หวัดใหญ่ ในรัฐสุลต่านโอมานเพิ่มขึ้น แต่ลดลงในรัฐกาตาร์ เมื่อเทียบกับสัปดาห์ก่อนหน้า
- ในเอเชียตะวันออกเฉียงใต้ ตัวบ่งชี้การเจ็บป่วยของโรคไข้หวัดใหญ่ และสถานการณ์ของโรคไข้หวัดใหญ่ อยู่ในระดับต่ำ มีรายงานการตรวจพบเชื้อไวรัสไข้หวัดใหญ่ชนิด B-Victoria ในสาธารณรัฐประชาชนจีนในระดับที่ใกล้เคียงกับช่วงระยะเวลาของการรายงานครั้งก่อนหน้า โดยการตรวจพบเชื้อไวรัสไข้หวัดใหญ่ ส่วนใหญ่มาจากจังหวัดทางใต้ของสาธารณรัฐประชาชนจีน อย่างไรก็ตาม มีรายงานการตรวจพบจำนวนเชื้อไวรัสไข้หวัดใหญ่เพิ่มขึ้นในจังหวัดทางภาคเหนือของสาธารณรัฐประชาชนจีนอีกด้วย ในขณะที่จำนวนการตรวจพบเชื้อไวรัสไข้หวัดใหญ่ในจังหวัดภาคใต้ลดลง ในเขตบริหารพิเศษฮ่องกง มีรายงานการตรวจพบเชื้อไวรัสไข้หวัดใหญ่ชนิด A(H1N1)pdm09, ชนิด A(H3) และชนิด B เพียงเล็กน้อย ประเทศมองโกเลีย อัตราการรักษาตัวในโรงพยาบาล และการเสียชีวิตเนื่องจากโรคปอดบวม อยู่ในระดับที่สูงมาก แต่ลดลงเมื่อเทียบกับสัปดาห์ก่อนหน้า ซึ่งสาเหตุหลักมาจากการแพร่ระบาดของโรคโควิด 19
- **ประเทศเขตร้อนของอเมริกากลาง แคริบเบียน และอเมริกาใต้** ในประเทศแถบแคริบเบียนและอเมริกากลาง มีรายงานการตรวจพบเชื้อไวรัสไข้หวัดใหญ่อย่างต่อเนื่อง ในสหรัฐเม็กซิโก (เชื้อไวรัสไข้หวัดใหญ่ชนิด A (H3N2) และชนิด B) มีรายงานการตรวจพบโรคทางเดินหายใจ (RSV) เพียงเล็กน้อยในบางประเทศทั่วทั้งอนุภูมิภาค แม้ว่าจะมีรายงานเพิ่มขึ้นในสาธารณรัฐ

ฮอนดูรัส และสหรัฐอเมริกา จำนวนผู้ป่วยโรคติดต่อทางเดินหายใจเฉียบพลันรุนแรง (SARI) ลดลงอย่างต่อเนื่อง แม้ว่าจะอยู่ในระดับปานกลางในสหรัฐอเมริกา ส่วนในประเทศจามาอิกา อัตราการรักษาตัวในโรงพยาบาลของผู้ป่วยโรคติดต่อทางเดินหายใจเฉียบพลันรุนแรง (SARI) มีแนวโน้มในระดับที่ต่ำ แม้ว่าจะเพิ่มขึ้นในช่วง 2 - 3 สัปดาห์ที่ผ่านมา

- ประเทศเขตร้อนของอเมริกาใต้ ไม่มีรายงานการตรวจพบเชื้อไวรัสไข้หวัดใหญ่ มีรายงานการตรวจพบโรคทางเดินหายใจ (RSV) ในบางประเทศทั่วทั้งอนุภูมิภาค แม้ว่าจะเพิ่มขึ้นในรัฐพหุชาติโบลีเวีย สาธารณรัฐโคลอมเบีย และสาธารณรัฐเปรู ส่วนอัตราป่วยของผู้ป่วยโรคติดต่อทางเดินหายใจเฉียบพลันรุนแรง (SARI) อยู่ในระดับปานกลางในรัฐพหุชาติของโบลีเวีย
- **ประเทศเขตร้อนของแอฟริกา** ในแอฟริกาตะวันตก มีรายงานการตรวจพบเชื้อไวรัสไข้หวัดใหญ่ ส่วนใหญ่พบเชื้อไวรัสไข้หวัดใหญ่ชนิด A(H3) ในประเทศบูร์กินาฟาโซ สาธารณรัฐกานา และสาธารณรัฐโตโก นอกจากนี้ มีรายงานการตรวจพบเชื้อไวรัสไข้หวัดใหญ่ชนิด A (H1N1) pdm09 ในสาธารณรัฐโกตดิวัวร์ สาธารณรัฐกานา และสาธารณรัฐเซเนกัล และมีรายงานการตรวจพบเชื้อไวรัสไข้หวัดใหญ่ชนิด B – Victoria ในสาธารณรัฐกินี ซึ่งในหลายประเทศในภูมิภาคนี้ มีรายงานจำนวนการตรวจพบเชื้อไวรัสไข้หวัดใหญ่ลดลงเมื่อเทียบกับสัปดาห์ก่อนหน้า ในแอฟริกาตะวันออก มีรายงานการตรวจพบไข้หวัดใหญ่ชนิด B – Victoria ในสหพันธ์สาธารณรัฐประชาธิปไตยเอธิโอเปีย สาธารณรัฐเคนยา และสาธารณรัฐมาดากัสการ์ นอกจากนี้ในสหพันธ์สาธารณรัฐประชาธิปไตยเอธิโอเปีย และสาธารณรัฐเคนยา มีรายงานการตรวจพบเชื้อไวรัสไข้หวัดใหญ่ชนิด A (H3) ด้วย ส่วนในสาธารณรัฐมาดากัสการ์ จำนวนการตรวจพบพบเชื้อไวรัสไข้หวัดใหญ่เพิ่มขึ้นในช่วง 2 - 3 สัปดาห์ที่ผ่านมา ซึ่งอยู่ในช่วงใกล้เคียงกับฤดูกาลก่อนหน้า
- **ประเทศเอเชียเขตร้อน** ในเอเชียใต้ จำนวนการตรวจพบเชื้อไวรัสไข้หวัดใหญ่ที่รายงานอยู่ในช่วงระยะเวลานี้ใกล้เคียงกับฤดูกาลก่อนหน้า การตรวจพบเชื้อไวรัสไข้หวัดใหญ่ ส่วนใหญ่ได้รับรายงานจากสาธารณรัฐอินเดีย ในสาธารณรัฐมัลดีฟส์ และสาธารณรัฐประชาธิปไตยเนปาล มีรายงานการตรวจพบเชื้อไข้หวัดใหญ่ชนิด B – Victoria โดยส่วนใหญ่แล้วจะตรวจพบภายหลังการระบาดของโรคไข้หวัดใหญ่ชนิด A(H3) ในสัปดาห์ก่อนหน้า อย่างไรก็ตาม ในสาธารณรัฐบังกลาเทศ มีรายงานการตรวจพบเชื้อไวรัสไข้หวัดใหญ่ชนิด A H1N1pdm09 เป็นหลัก และในสาธารณรัฐบังกลาเทศ และสาธารณรัฐประชาธิปไตยเนปาล มีรายงานการตรวจพบผู้ป่วยติดเชื้อทางเดินหายใจเฉียบพลันรุนแรง (SARI) เพิ่มขึ้น แม้ว่าดูเหมือนจะลดลงในช่วงระยะเวลามีการรายงาน
- ในเอเชียตะวันออกเฉียงใต้ มีรายงานการตรวจพบเชื้อไวรัสไข้หวัดใหญ่ชนิด A (H3N2) และเชื้อไวรัสไข้หวัดใหญ่ชนิด B เพียงเล็กน้อยจากสาธารณรัฐแห่งสหภาพเมียนมา
- **ประเทศในเขตอบอุ่นของซีกโลกใต้** สถานการณ์ของโรคไข้หวัดใหญ่ อยู่ในระดับระหว่างฤดูกาล
- ในโอเชียเนีย มีรายงานการตรวจพบเชื้อไวรัสไข้หวัดใหญ่ในระดับที่ต่ำมาก แม้ว่าจะมีการทดสอบอย่างต่อเนื่องก็ตาม สถานการณ์ของผู้ป่วยกลุ่มอาการคล้ายไข้หวัดใหญ่ (ILI) มีรายงานอยู่ในระดับต่ำกว่าฤดูกาล ประเทศส่วนใหญ่ทั่วทั้งภูมิภาค ระดับสถานการณ์ของผู้ป่วยกลุ่มอาการคล้ายไข้หวัดใหญ่ (ILI) ที่เพิ่มขึ้นก่อนหน้านี้ในสาธารณรัฐคิริบาส ประเทศนิวแคลิโดเนีย และหมู่เกาะนอร์เทิร์นมาเรียนา มีแนวโน้มดูเหมือนจะลดลง

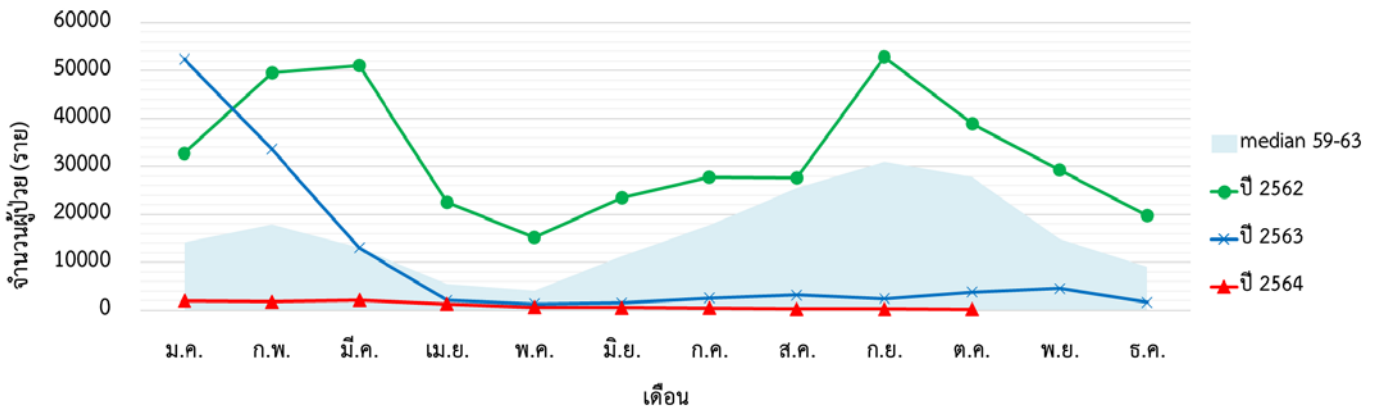
- ในแอฟริกาใต้ มีรายงานการตรวจพบเชื้อไวรัสไข้หวัดใหญ่ชนิด A ((H1N1) pdm09) และเชื้อไวรัสไข้หวัดใหญ่ชนิด B มีรายงานการตรวจพบเชื้อไวรัสไข้หวัดใหญ่ และโรคทางเดินหายใจ (RSV) อยู่ในระดับต่ำกว่าระดับฤดูกาล นอกจากนี้ยังมีการรายงานการตรวจพบโรคโควิด 19 อยู่ในระดับต่ำ ทั้งในระบบเฝ้าระวังของผู้ป่วยกลุ่มอาการคล้ายไข้หวัดใหญ่ (ILI) และระบบเฝ้าระวังโรคปอดบวม
- ในเขตอบอุ่นของอเมริกาใต้ ไม่มีรายงานการตรวจพบเชื้อไวรัสไข้หวัดใหญ่ ในประเทศที่มีการรายงาน มีรายงานสถานการณ์การตรวจพบโรคทางเดินหายใจ (RSV) อยู่ในระดับสูง แม้ว่าในสาธารณรัฐอาร์เจนตินา และสาธารณรัฐชิลีลดลง นอกจากนี้ อัตราการรักษาตัวในโรงพยาบาลของผู้ป่วยโรคติดเชื้อทางเดินหายใจเฉียบพลันรุนแรง (SARI) อยู่ในระดับต่ำในสาธารณรัฐบูร์พาอูร์กาย

ที่มา : องค์การอนามัยโลก

[https://cdn.who.int/media/docs/default-source/influenza/influenza-updates/2021/2021\\_11\\_08\\_surveillance\\_update\\_406.pdf?sfvrsn=981d497d\\_5](https://cdn.who.int/media/docs/default-source/influenza/influenza-updates/2021/2021_11_08_surveillance_update_406.pdf?sfvrsn=981d497d_5)

## สถานการณ์ประเทศไทย

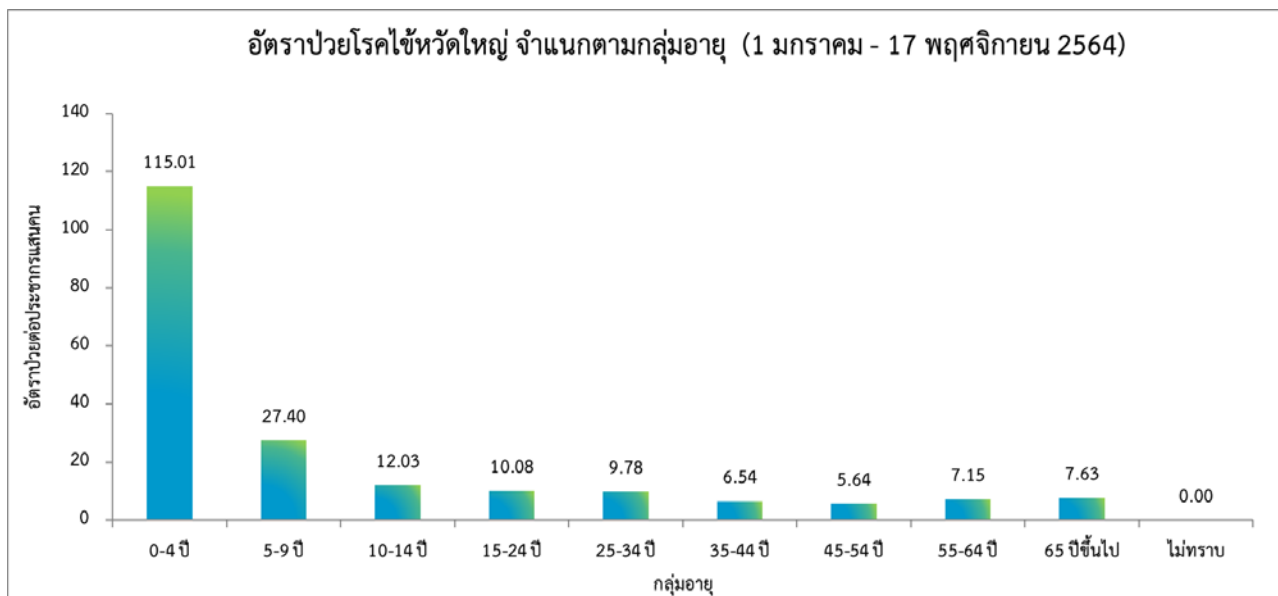
จำนวนผู้ป่วยโรคไข้หวัดใหญ่ ปี 2564 เทียบกับปี 2562 ปี 2563 และค่ามัธยฐานย้อนหลัง 5 ปี  
(1 มกราคม - 17 พฤศจิกายน 2564)



ที่มา : รายงาน 506 สำนักระบาดวิทยา

สถานการณ์โรคไข้หวัดใหญ่ในปี 2564 ข้อมูลตั้งแต่วันที่ 1 มกราคม – 17 พฤศจิกายน 2564 มีรายงานผู้ป่วยทั่วประเทศจำนวน 9,684 ราย คิดเป็นอัตราป่วย 14.61 ต่อประชากรแสนคน เสียชีวิต 0 ราย คิดเป็นอัตราป่วยตายร้อยละ 0.00 จำนวนผู้ป่วยสะสมในภาพรวม ลดลง จำนวนผู้ป่วยสะสมมีแนวโน้มลดลงต่ำกว่าค่ามัธยฐาน 5 ปีย้อนหลัง

### ❖ จำแนกตามกลุ่มอายุ



ที่มา : รายงาน 506 สำนักระบาดวิทยา



การเกิดโรคไข้หวัดใหญ่จำแนกตามกลุ่มอายุ พบว่าส่วนใหญ่พบผู้ป่วยอยู่ในกลุ่มอายุ 0 - 4 ปี มีอัตราป่วยสูงสุดคือ 115.01 ต่อประชากรแสนคน รองลงมาคือ กลุ่มอายุ 5 - 9 ปี มีอัตราป่วย 27.40 ต่อประชากรแสนคน และกลุ่มอายุ 10 - 14 ปี มีอัตราป่วย 12.03 ต่อประชากรแสนคน ตามลำดับ จะเห็นได้ว่ากลุ่มผู้ป่วยที่มีอัตราป่วยสูงจะอยู่ในช่วงวัยเด็ก จึงต้องมีการให้ความสำคัญต่อการป้องกันควบคุมโรคในกลุ่มวัยเรียนและเด็ก และในสถานที่ที่มีการรวมตัวกันของคนหมู่มาก มากขึ้น

## ❖ จำแนกรายภาค

ภาค	ผู้ป่วย (ราย)	ผู้ป่วยตาย (ราย)	อัตราป่วย (ต่อประชากรแสนคน)	อัตราตาย (ต่อประชากรแสนคน)	อัตราป่วยตาย (ร้อยละ)
เหนือ	3,133	0	25.19	0.00	0.00
ตะวันออกเฉียงเหนือ	3,408	0	15.49	0.00	0.00
ใต้	1,368	0	14.51	0.00	0.00
กลาง	1,775	0	10.59	0.00	0.00

ที่มา : รายงาน 506 สำนักระบาดวิทยา

การกระจายของการเกิดโรคไข้หวัดใหญ่รายภาค พบว่า ภาคที่มีอัตราป่วยสูงสุด คือ ภาคเหนือ อัตราป่วย 25.19 ต่อประชากรแสนคน รองลงมา คือ ภาคตะวันออกเฉียงเหนือ อัตราป่วย 15.49 ต่อประชากรแสนคน ภาคใต้ อัตราป่วย 14.51 ต่อประชากรแสนคน และน้อยที่สุด คือ ภาคกลาง อัตราป่วย 10.59 ต่อประชากรแสนคน ตามลำดับ

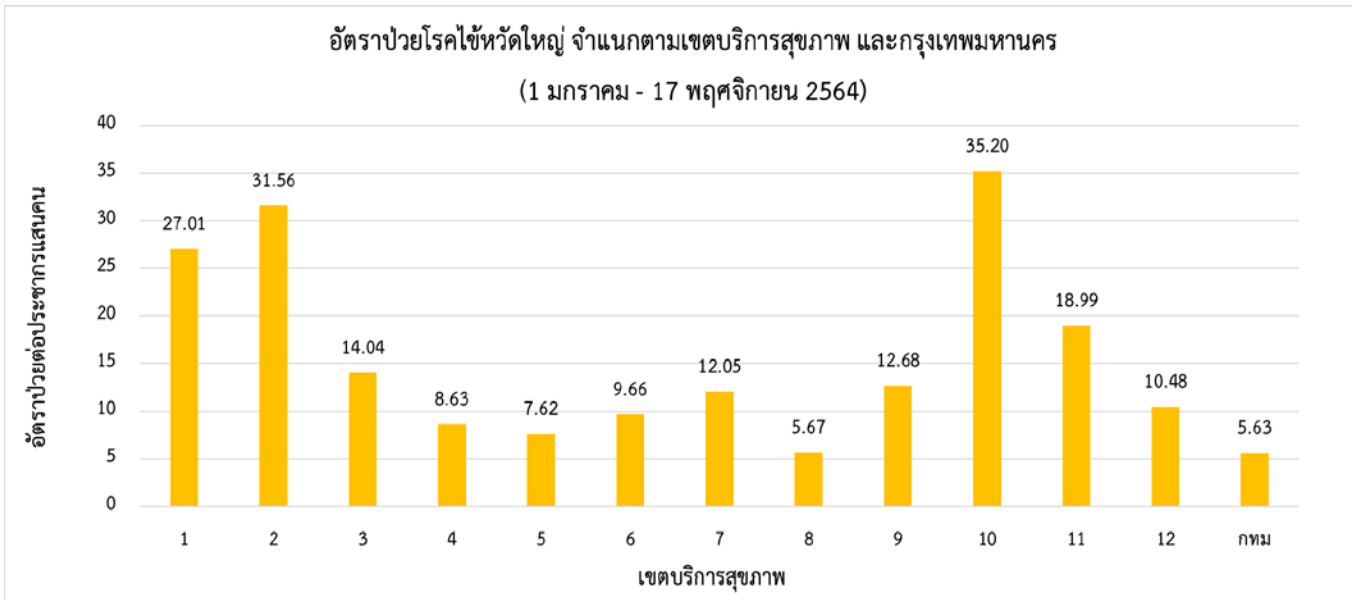
## ❖ จำแนกตามอัตราป่วยรายจังหวัด 5 อันดับ

อันดับ	จังหวัด	จำนวนผู้ป่วย (ราย)	อัตราป่วย (ต่อประชากรแสนคน)
1	อุบลราชธานี	1,074	57.37
2	พิษณุโลก	423	48.84
3	เชียงราย	557	43.18
4	น่าน	194	40.47
5	ตาก	258	39.72

ที่มา : รายงาน 506 สำนักระบาดวิทยา

การกระจายของการเกิดโรคไข้หวัดใหญ่รายจังหวัด พบว่าจังหวัดที่มีอัตราป่วยสูงสุด คือ จังหวัดอุบลราชธานี อัตราป่วย 57.37 ต่อประชากรแสนคน รองลงมา คือ จังหวัดพิษณุโลก อัตราป่วย 48.84 ต่อประชากรแสนคน จังหวัดเชียงราย อัตราป่วย 43.18 ต่อประชากรแสนคน จังหวัดน่าน อัตราป่วย 40.47 ต่อประชากรแสนคน และจังหวัดตาก อัตราป่วย 39.72 ต่อประชากรแสนคนตามลำดับ

## ❖ จำแนกตามเครือข่ายบริการและกรุงเทพมหานคร



ที่มา : รายงาน 506 สำนักระบาดวิทยา

เมื่อพิจารณาจำแนกผู้ป่วยตามเขตบริการสุขภาพและกรุงเทพมหานคร พบว่า เขตบริการสุขภาพที่ 10 มีอัตราป่วยสูงสุด คือ 35.20 ต่อประชากรแสนคน รองลงมาคือเขตบริการสุขภาพที่ 2 อัตราป่วย 31.56 ต่อประชากรแสนคน และเขตบริการสุขภาพที่ 1 อัตราป่วย 27.01 ต่อประชากรแสนคน ตามลำดับ

## สถานการณ์โรคไข้หวัดใหญ่ ปี 2564 จำแนกตามรายจังหวัด (ข้อมูล ณ วันที่ 17 พฤศจิกายน 2564)

จังหวัด/พื้นที่	รวม		อัตรา			
	จำนวนป่วย (ราย)	จำนวนตาย (ราย)	ประชากร	อัตราป่วย (ต่อประชากรแสนคน)	อัตราตาย (ต่อประชากรแสนคน)	อัตราป่วยตาย (ร้อยละ)
<b>รวมทั้งประเทศ</b>	<b>9684</b>	<b>0</b>	<b>66301242</b>	<b>14.61</b>	<b>0.00</b>	<b>0.00</b>
<b>ภาคเหนือ</b>	<b>3133</b>	<b>0</b>	<b>12436028</b>	<b>25.19</b>	<b>0.00</b>	<b>0.00</b>
สคร.1 เชียงใหม่ / เครือข่ายบริการที่ 1	1588	0	5878537	27.01	0.00	0.00
เชียงใหม่	354	0	1755291	20.17	0.00	0.00
เชียงราย	557	0	1289873	43.18	0.00	0.00
ลำปาง	245	0	744714	32.90	0.00	0.00
ลำพูน	11	0	405936	2.71	0.00	0.00
แม่ฮ่องสอน	92	0	280826	32.76	0.00	0.00
น่าน	194	0	479414	40.47	0.00	0.00
พะเยา	40	0	476157	8.40	0.00	0.00
แพร่	95	0	446326	21.28	0.00	0.00
สคร.2 พิษณุโลก/ เครือข่ายบริการที่ 2	1125	0	3565071	31.56	0.00	0.00
เพชรบูรณ์	115	0	994936	11.56	0.00	0.00
พิษณุโลก	423	0	866129	48.84	0.00	0.00
สุโขทัย	215	0	598287	35.94	0.00	0.00
ตาก	258	0	649472	39.72	0.00	0.00
อุตรดิตถ์	114	0	456247	24.99	0.00	0.00
สคร.3 นครสวรรค์/ เครือข่ายบริการที่ 3	420	0	2992420	14.04	0.00	0.00
ชัยนาท	6	0	328993	1.82	0.00	0.00
กำแพงเพชร	171	0	728470	23.47	0.00	0.00
นครสวรรค์	164	0	1064649	15.40	0.00	0.00
พิจิตร	65	0	540620	12.02	0.00	0.00
อุทัยธานี	14	0	329688	4.25	0.00	0.00





# สถานการณ์โรคไข้หวัดใหญ่

กองโรคติดต่อทั่วไป กรมควบคุมโรค กระทรวงสาธารณสุข  
Division of Communicable Diseases

กรมควบคุมโรค  
กองโรคติดต่อทั่วไป

จังหวัด/พื้นที่	รวม		อัตรา			
	จำนวนป่วย (ราย)	จำนวนตาย (ราย)	ประชากร	อัตราป่วย (ต่อประชากรแสนคน)	อัตรามตาย (ต่อประชากรแสนคน)	อัตราป่วยตาย (ร้อยละ)
<b>ภาคกลาง</b>	<b>1775</b>	<b>0</b>	<b>16756435</b>	<b>10.59</b>	<b>0.00</b>	<b>0.00</b>
สคร.4 สระบุรี/ เครือข่ายบริการที่ 4	461	0	5343264	8.63	0.00	0.00
อ่างทอง	30	0	281014	10.68	0.00	0.00
ลพบุรี	34	0	758003	4.49	0.00	0.00
นครนายก	4	0	259718	1.54	0.00	0.00
นนทบุรี	41	0	1238015	3.31	0.00	0.00
อยุธยา	129	0	815647	15.82	0.00	0.00
ปทุมธานี	12	0	1137603	1.05	0.00	0.00
สระบุรี	188	0	643531	29.21	0.00	0.00
สิงห์บุรี	23	0	209733	10.97	0.00	0.00
สคร.5 ราชบุรี/ เครือข่ายบริการที่ 5	406	0	5324608	7.62	0.00	0.00
กาญจนบุรี	194	0	890565	21.78	0.00	0.00
นครปฐม	77	0	914273	8.42	0.00	0.00
เพชรบุรี	16	0	483335	3.31	0.00	0.00
ประจวบคีรีขันธ์	40	0	546396	7.32	0.00	0.00
ราชบุรี	58	0	872615	6.65	0.00	0.00
สมุทรสาคร	0	0	573215	0.00	0.00	0.00
สมุทรสงคราม	2	0	193847	1.03	0.00	0.00
สุพรรณบุรี	19	0	850362	2.23	0.00	0.00
สคร.6 ชลบุรี/ เครือข่ายบริการที่ 6	588	0	6088563	9.66	0.00	0.00
ฉะเชิงเทรา	75	0	712449	10.53	0.00	0.00
จันทบุรี	66	0	535478	12.33	0.00	0.00
ชลบุรี	61	0	1522285	4.01	0.00	0.00
ปราจีนบุรี	19	0	489592	3.88	0.00	0.00
ระยอง	28	0	717276	3.90	0.00	0.00
สระแก้ว	20	0	563014	3.55	0.00	0.00
สมุทรปราการ	301	0	1318687	22.83	0.00	0.00
ตราด	18	0	229782	7.83	0.00	0.00

# สถานการณ์โรคไข้หวัดใหญ่

กองโรคติดต่อทั่วไป กรมควบคุมโรค กระทรวงสาธารณสุข  
Division of Communicable Diseases

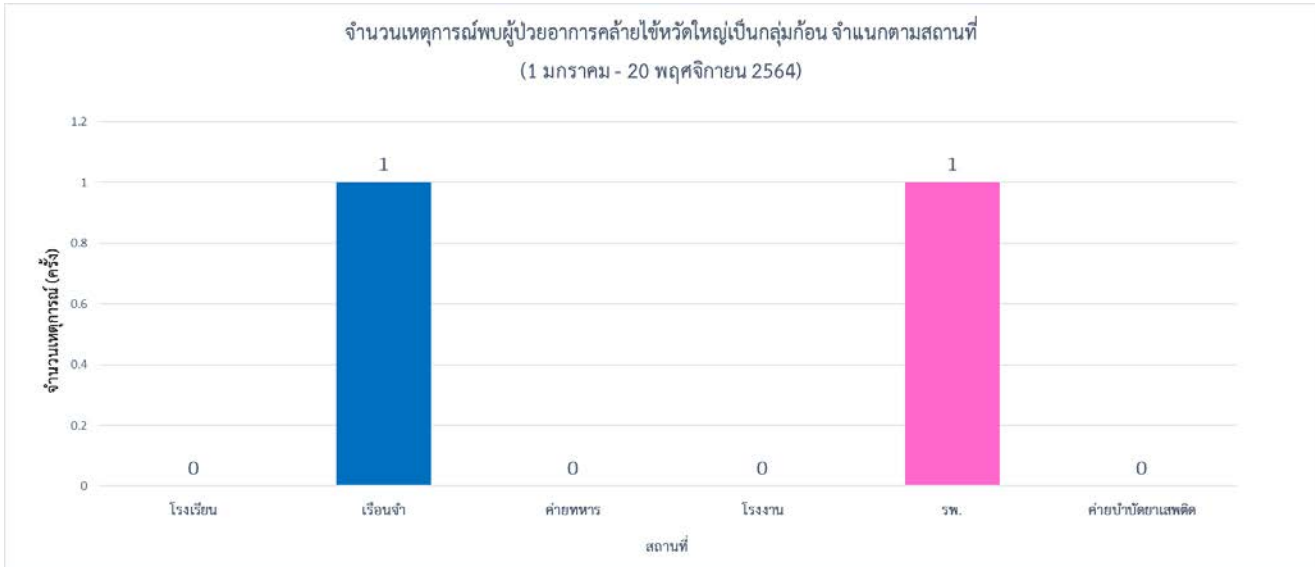
จังหวัด/พื้นที่	รวม		อัตรา			
	จำนวนป่วย (ราย)	จำนวนตาย (ราย)	ประชากร	อัตราป่วย (ต่อประชากรแสนคน)	อัตราตาย (ต่อประชากรแสนคน)	อัตราป่วยตาย (ร้อยละ)
<b>ภาคตะวันออกเฉียงเหนือ</b>	<b>3408</b>	<b>0</b>	<b>22002359</b>	<b>142.58</b>	<b>0.03</b>	<b>0.02</b>
สคร.7 ขอนแก่น/ เครือข่ายบริการที่ 7	610	0	5062199	12.05	0.00	0.00
กาฬสินธุ์	34	0	985676	3.45	0.00	0.00
ขอนแก่น	250	0	1805903	13.84	0.00	0.00
มหาสารคาม	151	0	963060	15.68	0.00	0.00
ร้อยเอ็ด	175	0	1307560	13.38	0.00	0.00
สคร.8 อุดรธานี/ เครือข่ายบริการที่ 8	315	0	5553738	5.67	0.00	0.00
บึงกาฬ	31	0	423485	7.32	0.00	0.00
เลย	86	0	642220	13.39	0.00	0.00
นครพนม	70	0	718406	9.74	0.00	0.00
หนองบัวลำภู	25	0	511878	4.88	0.00	0.00
หนองคาย	17	0	521995	3.26	0.00	0.00
สกลนคร	51	0	1150876	4.43	0.00	0.00
อุดรธานี	35	0	1584878	2.21	0.00	0.00
สคร.9 นครราชสีมา/ เครือข่ายบริการที่ 9	859	0	6772779	12.68	0.00	0.00
บุรีรัมย์	324	0	1593378	20.33	0.00	0.00
ชัยภูมิ	78	0	1139067	6.85	0.00	0.00
นครราชสีมา	317	0	2642815	11.99	0.00	0.00
สุรินทร์	140	0	1397519	10.02	0.00	0.00
สคร.10 อุบลราชธานี/ เครือข่ายบริการที่ 10	1624	0	4613643	35.20	0.00	0.00
อำนาจเจริญ	39	0	378363	10.31	0.00	0.00
มุกดาหาร	49	0	351532	13.94	0.00	0.00
ศรีสะเกษ	260	0	1472521	17.66	0.00	0.00
อุบลราชธานี	1074	0	1872091	57.37	0.00	0.00
ยโสธร	202	0	539136	37.47	0.00	0.00

# สถานการณ์โรคไข้หวัดใหญ่

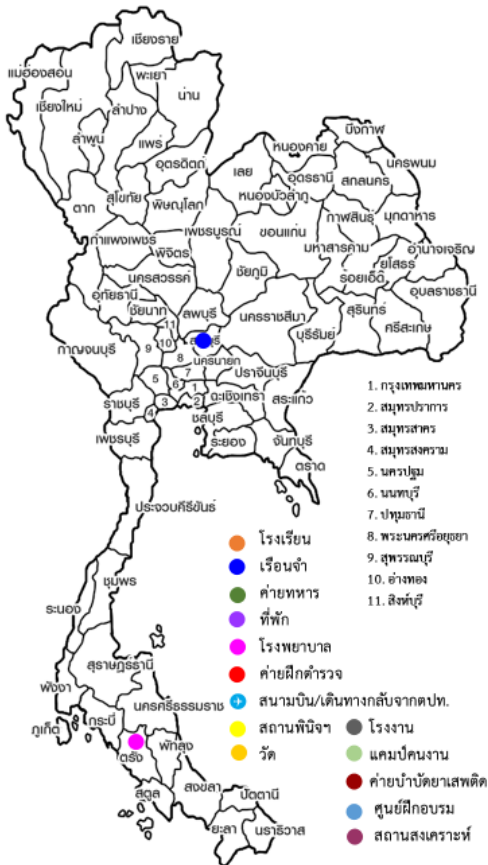
กองโรคติดต่อทั่วไป กรมควบคุมโรค กระทรวงสาธารณสุข  
Division of Communicable Diseases

จังหวัด/พื้นที่	รวม		อัตรา			
	จำนวนป่วย (ราย)	จำนวนตาย (ราย)	ประชากร	อัตราป่วย (ต่อประชากรแสนคน)	อัตราตาย (ต่อประชากรแสนคน)	อัตราป่วยตาย (ร้อยละ)
<b>ภาคใต้</b>	<b>1368</b>	<b>0</b>	<b>9426888</b>	<b>91.03</b>	<b>0.01</b>	<b>0.01</b>
สคร.11 นครศรีธรรมราช/ เครือข่ายบริการที่ 11	848	0	4466673	18.99	0.00	0.00
ชุมพร	61	0	510307	11.95	0.00	0.00
กระบี่	183	0	471754	38.79	0.00	0.00
นครศรีธรรมราช	383	0	1558958	24.57	0.00	0.00
พังงา	88	0	267866	32.85	0.00	0.00
ภูเก็ต	11	0	406113	2.71	0.00	0.00
ระนอง	31	0	191134	16.22	0.00	0.00
สุราษฎร์ธานี	91	0	1060541	8.58	0.00	0.00
สคร.12 สงขลา/ เครือข่ายบริการที่ 12	520	0	4960215	10.48	0.00	0.00
นราธิวาส	228	0	799357	28.52	0.00	0.00
ปัตตานี	14	0	713937	1.96	0.00	0.00
พัทลุง	52	0	524951	9.91	0.00	0.00
สตูล	12	0	320637	3.74	0.00	0.00
สงขลา	135	0	1428429	9.45	0.00	0.00
ตรัง	36	0	643093	5.60	0.00	0.00
ยะลา	43	0	529811	8.12	0.00	0.00
<b>กรุงเทพมหานคร</b>	<b>320</b>	<b>0</b>	<b>5679532</b>	<b>5.63</b>	<b>0.00</b>	<b>0.00</b>

## ❖ เหตุการณ์พบผู้ป่วยอาการคล้ายไข้หวัดใหญ่เป็นกลุ่มก้อน



ที่มา : โปรแกรมตรวจสอบข่าวการระบาด



เหตุการณ์พบผู้ป่วยอาการคล้ายไข้หวัดใหญ่เป็นกลุ่มก้อน ข้อมูลตั้งแต่วันที่ 1 มกราคม – 20 พฤศจิกายน 2564 พบจำนวนรวม 2 เหตุการณ์ ได้แก่ โรงพยาบาล 1 เหตุการณ์ เรือนจำ 1 เหตุการณ์ ซึ่งเป็นสถานที่ที่มีการรวมตัวของคนหมู่มาก

หมายเหตุ: ข้อมูลอาจมีการเปลี่ยนแปลงย้อนหลังได้ทุกสัปดาห์ ตั้งแต่สัปดาห์แรก ดังนั้น จึงไม่ควรนำข้อมูลปัจจุบันไปอ้างอิงในเอกสารวิชาการการนำข้อมูลไปอ้างอิงนั้น ขอให้ใช้ข้อมูลจากสรุปรายการประจำปี