

สถานการณ์โรคไข้หวัดใหญ่

สถานการณ์ต่างประเทศ

องค์การอนามัยโลกรายงานสถานการณ์โรคไข้หวัดใหญ่ในภาพรวมทั่วโลก ณ วันที่ 1 ตุลาคม 2561 โดยภาพรวมในขณะนี้ เขตบอบุ่นของซีกโลกใต้ มีรายงานว่า โรคไข้หวัดใหญ่ลดลงในอเมริกาใต้ และแอฟริกาใต้ โรคไข้หวัดใหญ่อยู่ในระดับต่ำกว่าเกณฑ์ตามฤดูกาลในออสเตรเลียและนิวซีแลนด์ เขตบอบุ่นของซีกโลกเหนือโรคไข้หวัดใหญ่อยู่ระหว่างฤดูกาลระบาด เขตเอเชียใต้ และเอเชียตะวันออกเฉียงใต้ พบรายงานโรคไข้หวัดใหญ่เพิ่มขึ้นในบางประเทศ โดยส่วนใหญ่แล้ว ทั่วโลกตรวจพบเชื้อไวรัสไข้หวัดใหญ่ตามฤดูกาลชนิด A เป็นสาเหตุหลัก องค์การอนามัยโลกแนะนำให้มีมาตรการจัดการที่เหมาะสมเพื่อควบคุมการติดเชื้อ และฉีดวัคซีนป้องกันไข้หวัดใหญ่ในกลุ่มเสี่ยง รายละเอียดสถานการณ์ในแต่ละภูมิภาค ดังต่อไปนี้

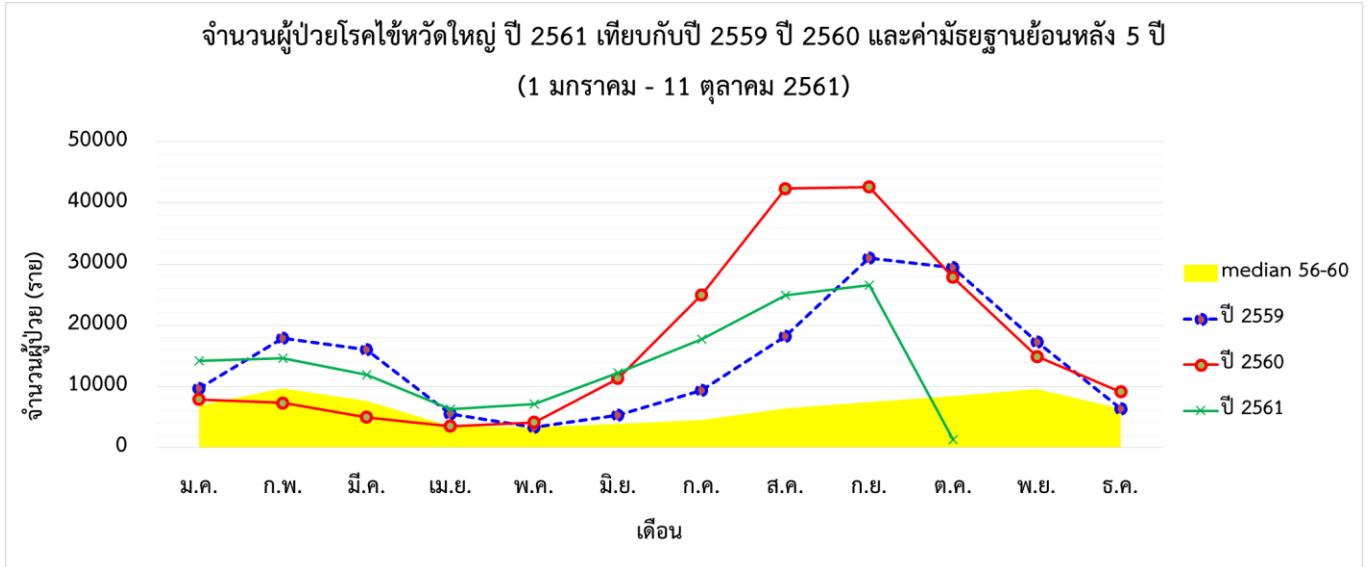
- เขตอเมริกาใต้ โรคไข้หวัดใหญ่ และการติดเชื้อไวรัสที่เกิดจากเชื้อแบคทีเรียในระบบทางเดินหายใจ (Respiratory syncytial virus หรือ RSV) ลดลง ในหลายประเทศของภูมิภาคย่อย ประเทศชิลี และปารากวัย พบการเกิดโรคไข้หวัดใหญ่เพิ่มขึ้นในช่วงหลายสัปดาห์ที่ผ่านมา ในขณะที่ ตัวบ่งชี้อาการโรคทางเดินหายใจลดลง ประเทศอุรุกวัย การติดเชื้อโรคระบบทางเดินหายใจเฉียบพลันรุนแรง (SARI) ยังคงอยู่ในระดับสูง
- แอฟริกาใต้ ช่วงหลายสัปดาห์ที่ผ่านมา นับเป็นระลอกที่ 2 ของการระบาด มีรายงานการตรวจพบเชื้อไวรัสไข้หวัดใหญ่ ชนิด B (ทั้งสองสายพันธุ์)
- เขตโอเชียเนีย ช่วงเดือนที่ผ่านมาประเทศออสเตรเลีย พบโรคไข้หวัดใหญ่เพิ่มขึ้น แต่อยู่ในระดับต่ำกว่าเกณฑ์ตามฤดูกาล ประเทศนิวซีแลนด์ สถานการณ์ไข้หวัดใหญ่อยู่ในระดับต่ำกว่าเกณฑ์ตามฤดูกาล หมู่เกาะแปซิฟิก มีรายงานพบผู้ป่วยกลุ่มอาการคล้ายไข้หวัดใหญ่ (ILI) ในระดับต่ำ ถึง ปานกลาง และพบเชื้อไวรัสไข้หวัดใหญ่ชนิด A (H1N1) pdm09 เป็นส่วนใหญ่

- แถบทะเลแคริบเบียน การตรวจพบโรคไข้หวัดใหญ่ และการติดเชื้อโรคทางเดินหายใจ RSV อยู่ในระดับต่ำ ยกเว้นประเทศเฮติ มีการรายงานการระบาดของเชื้อไข้หวัดใหญ่ ชนิด A (H1N1) pdm09 ประเทศในอเมริกากลาง สถานการณ์โรคไข้หวัดใหญ่เพิ่มขึ้น ประเทศเอล ซัลวาดอร์ และนิการากัว พบเชื้อไข้หวัดใหญ่ ชนิด A (H1N1) pdm09 เป็นส่วนใหญ่ ในขณะที่ RSV เพิ่มขึ้น ในสาธารณรัฐกัวเตมาลา และประเทศปานามา
- ประเทศเซเชลล์ของทวีปอเมริกาใต้ รายงานการระบาดของโรคไข้หวัดใหญ่ และรายงานการติดเชื้อโรคทางเดินหายใจ RSV ลดลง ในหลายประเทศ แต่ประเทศเปรู อัตราการติดเชื้อโรคทางเดินหายใจ RSV เพิ่มขึ้น
- แอฟริกาตะวันตก สถานการณ์โรคไข้หวัดใหญ่อยู่ในระดับต่ำในประเทศที่มีการรายงาน ในแอฟริกากลาง มีรายงานการพบเชื้อไข้หวัดใหญ่ A (H3N2) เพิ่มขึ้นในสาธารณรัฐแอฟริกากลาง แอฟริกาตะวันออก พบว่า รายงานโรคไข้หวัดใหญ่ ลดลงในประเทศที่มีการรายงาน
- เอเชียตะวันออก ในเอเชียใต้ สถานการณ์โรคไข้หวัดใหญ่ในระดับต่ำ ในประเทศที่มีการรายงาน ยกเว้นประเทศอินเดีย ที่มีรายงานการระบาดของโรคไข้หวัดใหญ่ ชนิด A (H1N1) pdm09 ในช่วงหลายสัปดาห์ที่ผ่านมา
- เอเชียตะวันออกเฉียงใต้ ยังคงพบโรคไข้หวัดใหญ่ในบางประเทศ ประเทศกัมพูชา และประเทศฟิลิปปินส์ รายงานการตรวจพบเชื้อไวรัสไข้หวัดใหญ่ ชนิด A (H1N1) pdm09 และเชื้อไวรัสไข้หวัดใหญ่ ชนิด A (H3N2) มีแนวโน้มลดลง ประเทศลาว พบการแพร่ระบาดของโรคไข้หวัดใหญ่ ชนิด A (H1N1) pdm09 เพิ่มขึ้น และระดับการติดเชื้อโรคระบบทางเดินหายใจเฉียบพลันรุนแรง (SARI) ยังคงสูงกว่า 5 ฤดูกาลของโรคไข้หวัดใหญ่ที่ผ่านมา โดยส่วนใหญ่พบในเด็กอายุต่ำกว่า 5 ปี ประเทศไทย พบการแพร่ระบาดของโรคไข้หวัดใหญ่ โดยส่วนใหญ่พบเชื้อไวรัสไข้หวัดใหญ่ ชนิด A (H1N1) pdm09 และเชื้อไวรัสไข้หวัดใหญ่ ชนิด A (H3N2)

ที่มา : องค์การอนามัยโลก

http://www.who.int/influenza/surveillance_monitoring/updates/2018_10_01_surveillance_update_325.pdf?ua=1

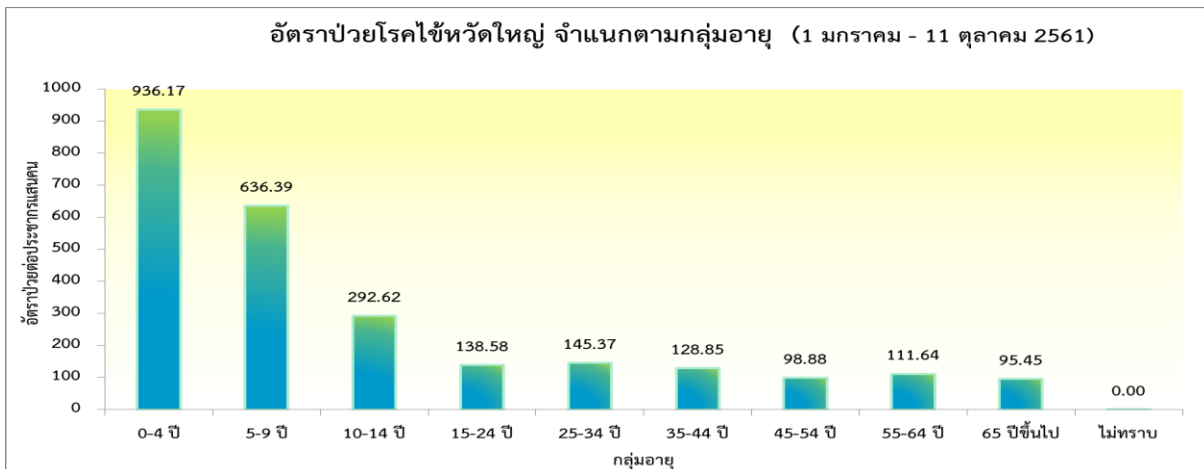
สถานการณ์ประเทศไทย



ที่มา : รายงาน 506 สำนักระบาดวิทยา

สถานการณ์โรคไข้หวัดใหญ่ในปี 2561 ข้อมูลตั้งแต่วันที่ 1 มกราคม – 11 ตุลาคม 2561 มีรายงานผู้ป่วยทั่วประเทศจำนวน 136,833 ราย อัตราป่วย 207.13 ต่อประชากรแสนคน มีผู้เสียชีวิต 23 ราย คิดเป็นอัตรามรณะ 0.03 ต่อประชากรแสนคน (จังหวัดนครราชสีมา 11 ราย จังหวัดร้อยเอ็ด 1 ราย จังหวัดหนองคาย 1 ราย จังหวัดสุรินทร์ 2 ราย จังหวัดนครสวรรค์ 1 ราย จังหวัดพิจิตร 2 ราย จังหวัดนครปฐม 1 ราย จังหวัดกาฬสินธุ์ 1 ราย และกรุงเทพมหานคร 3 ราย) จำนวนผู้ป่วยในภาพรวมมีแนวโน้มสูงกว่าค่ามัธยฐาน 5 ปีย้อนหลัง แต่ต่ำกว่าปีที่ผ่านมาในช่วงเวลาเดียวกัน

❖ จำแนกตามกลุ่มอายุ



ที่มา : รายงาน 506 สำนักระบาดวิทยา

การเกิดโรคไข้หวัดใหญ่จำแนกตามกลุ่มอายุพบว่า ส่วนใหญ่พบผู้ป่วยอยู่ในกลุ่มอายุ 0 - 4 ปี มีอัตราป่วยสูงสุดคือ 936.17 ต่อประชากรแสนคน รองลงมาคือ กลุ่มอายุ 5 - 9 ปี มีอัตราป่วย 636.39 ต่อประชากรแสนคน และกลุ่มอายุ 10 - 14 ปี มีอัตราป่วย 292.62 ต่อประชากรแสนคน ตามลำดับ จะเห็นได้ว่ากลุ่มผู้ป่วยที่มีอัตราป่วยสูงจะอยู่ในช่วงวัยเด็กและวัยเรียน จึงต้องมีการให้ความสำคัญต่อการป้องกันควบคุมโรคในกลุ่มเด็ก และในสถานที่ที่มีการรวมตัวกันของคนหมู่มากมากขึ้น

❖ จำแนกรายภาค

ภาค	ผู้ป่วย (ราย)	ผู้ป่วยตาย (ราย)	อัตราป่วย (ต่อประชากรแสน คน)	อัตราตาย (ต่อประชากรแสน คน)	อัตราป่วยตาย (ร้อยละ)
กลาง	61,820	3	371.98	0.02	0.00
เหนือ	32,052	3	258.09	0.02	0.01
ตะวันออกเฉียงเหนือ	32,618	17	148.48	0.08	0.05
ใต้	10,343	0	110.38	0.00	0.00

ที่มา : รายงาน 506 สำนักระบาดวิทยา

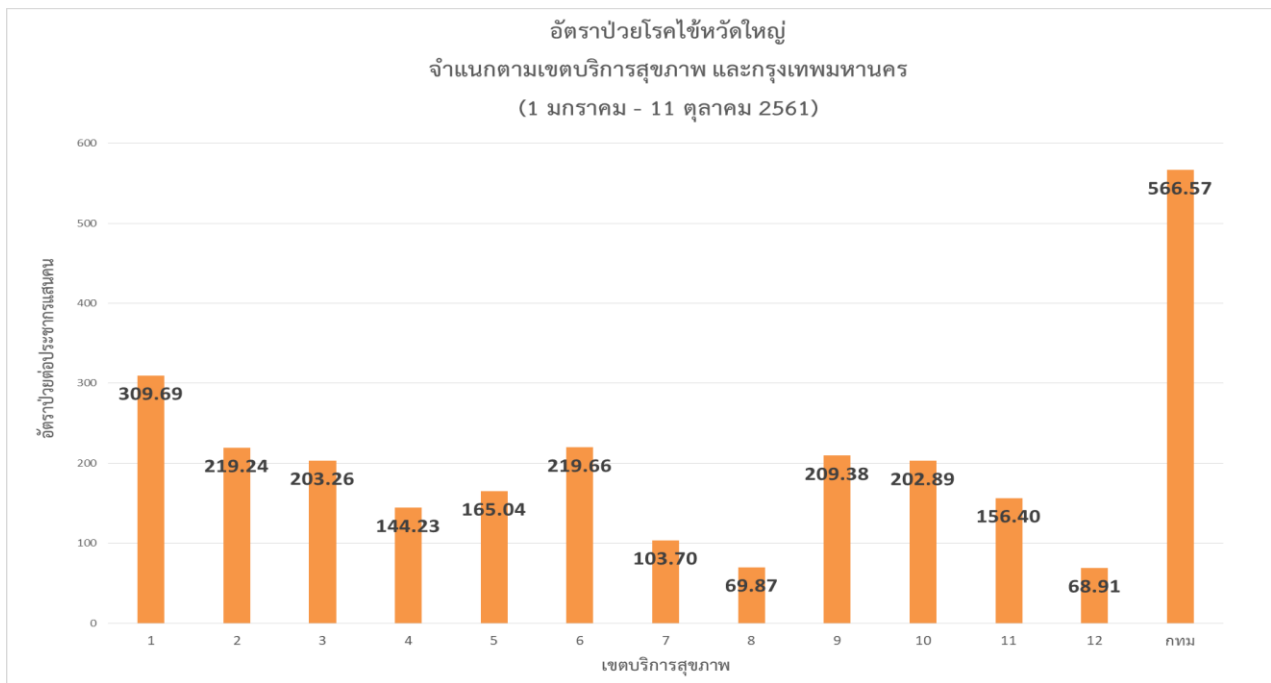
❖ จำแนกตามอัตราป่วยรายจังหวัด 5 อันดับ

อันดับ	จังหวัด	จำนวนผู้ป่วย	อัตราป่วย
1	กรุงเทพมหานคร	32,207	566.57
2	เชียงใหม่	8,241	473.27
3	ระยอง	3,140	444.93
4	พิษณุโลก	3,218	371.78
5	พะเยา	1,756	367.25

ที่มา : รายงาน 506 สำนักระบาดวิทยา

การกระจายของการเกิดโรคไข้หวัดใหญ่รายจังหวัด พบว่าจังหวัดที่มีอัตราป่วยสูงสุด 5 อันดับแรก ได้แก่ กรุงเทพมหานคร อัตราป่วย 566.57 ต่อประชากรแสนคน รองลงมา คือ เชียงใหม่ อัตราป่วย 473.27 ต่อประชากรแสนคน ระยอง อัตราป่วย 444.93 ต่อประชากรแสนคน พิษณุโลก และพะเยา อัตราป่วย 371.78 และ 367.25 ต่อประชากรแสนคน ตามลำดับ

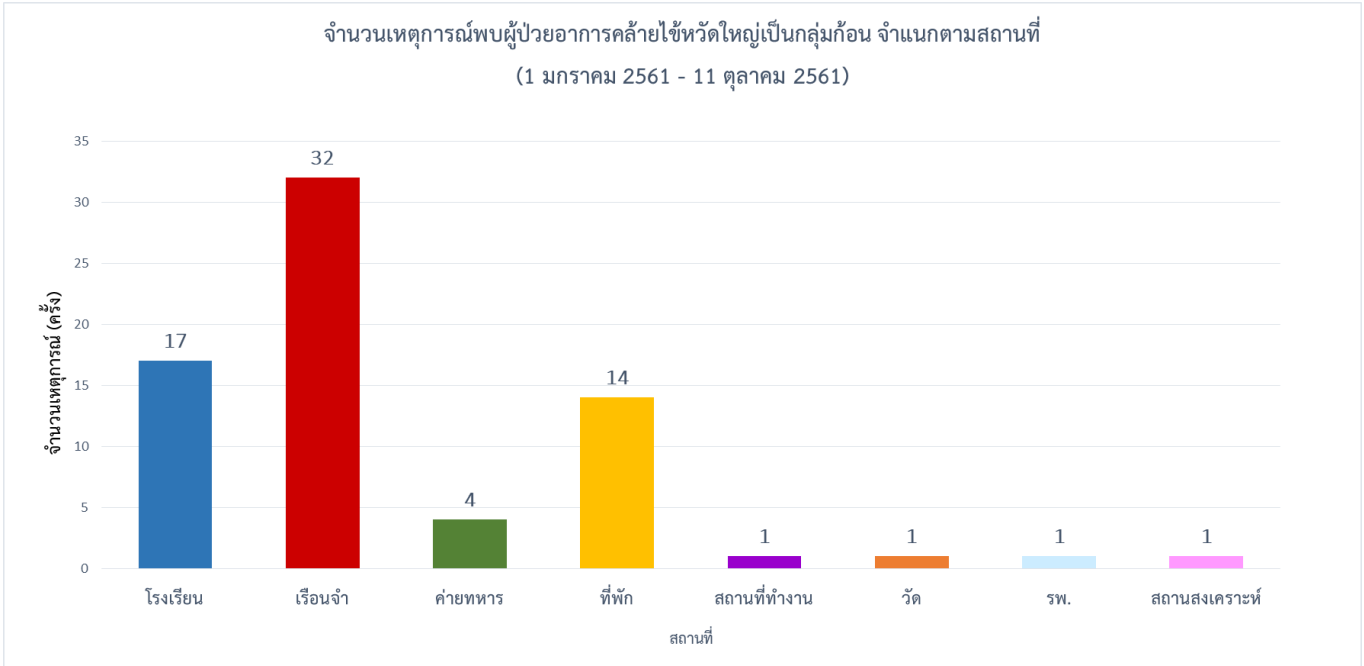
❖ จำแนกตามเครือข่ายบริการและกรุงเทพมหานคร



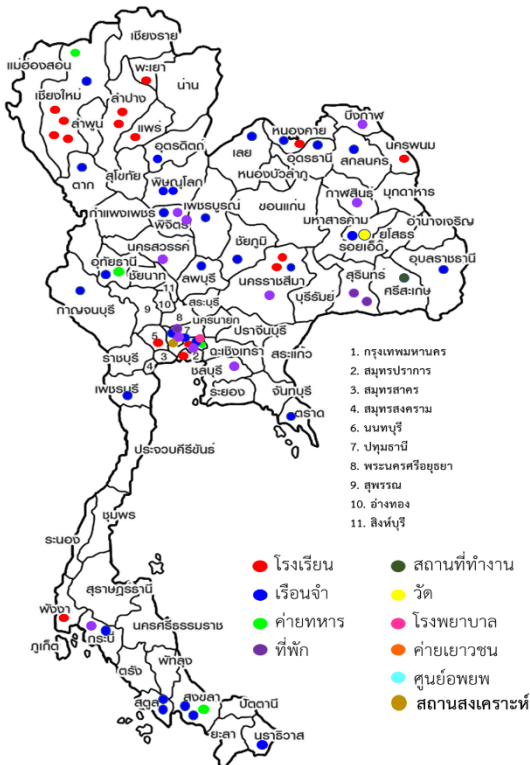
ที่มา : รายงาน 506 สำนักระบาดวิทยา

จำแนกตามเขตบริการสุขภาพและกรุงเทพมหานคร พบว่า กรุงเทพมหานคร มีอัตราป่วยสูงสุด คือ 566.57 ต่อประชากรแสนคน รองลงมาคือ เขตบริการสุขภาพที่ 1 และเขตบริการสุขภาพที่ 6 มีอัตราป่วย 309.69 และ 219.66 ต่อประชากรแสนคน ตามลำดับ

❖ เหตุการณ์พบผู้ป่วยอาการคล้ายไข้หวัดใหญ่เป็นกลุ่มก้อน



ที่มา : โปรแกรมตรวจสอบข่าวการระบาด



เหตุการณ์พบผู้ป่วยอาการคล้ายไข้หวัดใหญ่เป็นกลุ่มก้อน ตั้งแต่วันที่ 1 มกราคม 2561 - 11 ตุลาคม 2561 พบ 71 เหตุการณ์ ใน 38 จังหวัด โดยพบใน เรือนจำ 32 เหตุการณ์ โรงเรียน 17 เหตุการณ์ ค่ายทหาร 4 เหตุการณ์ ที่พัก 14 เหตุการณ์ วัด 1 เหตุการณ์ โรงพยาบาล 1 เหตุการณ์ สถานที่ทำงาน 1 เหตุการณ์ และสถานสงเคราะห์ 1 เหตุการณ์ ซึ่งเป็นสถานที่ที่มีการรวมตัวของคนหมู่มาก

หมายเหตุ: ข้อมูลอาจมีการเปลี่ยนแปลงย้อนหลังได้ทุกสัปดาห์ ตั้งแต่สัปดาห์แรก ดังนั้น จึงไม่ควรนำข้อมูลปัจจุบันไปอ้างอิง

ในเอกสารวิชาการการนำข้อมูลไปอ้างอิงนั้น ขอให้ใช้ข้อมูลจากสรุปลสถานการณ์ประจำปี