



### สถานการณ์โรคไข้หวัดใหญ่

#### สถานการณ์ต่างประเทศ

องค์การอนามัยโลก ชี้แจงว่า ข้อมูลระบาดวิทยา และไวรัสวิทยาในปัจจุบัน ควรวิเคราะห์และอธิบายผลอย่างระมัดระวัง เนื่องจากการระบาดของ COVID-19 อย่างต่อเนื่อง อาจส่งผลให้ประชากรมีพฤติกรรมสุขภาพ การเฝ้าระวังในพื้นที่เฝ้าระวังเฉพาะ แตกต่างไป เนื่องจากประเทศสมาชิก มีมาตรการเพื่อลดการแพร่ระบาดของเชื้อไวรัส COVID-19 ซึ่งอาจมีผลต่อการแพร่ระบาดของเชื้อไวรัสไข้หวัดใหญ่ ด้วยเช่นกัน

การรายงานสถานการณ์โรคไข้หวัดใหญ่ในภาพรวมทั่วโลก ณ วันที่ 10 มกราคม 2565 โดยภาพรวมในขณะนี้ สถานการณ์ของโรคไข้หวัดใหญ่อยู่ในระดับต่ำ แต่ยังคงเพิ่มขึ้นโดยเฉพาะอย่างยิ่งในเขตอบอุ่นของซีกโลกเหนือ ในหลายประเทศ ในเขตอบอุ่นของซีกโลกเหนือ สถานการณ์ของโรคไข้หวัดใหญ่ แม้ว่าจะอยู่ในระดับต่ำก็ตาม แต่ก็มีแนวโน้มเพิ่มขึ้นในบางประเทศ โดยมีการตรวจพบเชื้อไวรัสไข้หวัดใหญ่ชนิด A(H3N2) เป็นหลัก และชนิด B-Victoria ของสาธารณรัฐประชาชนจีน ในเขตอเมริกาเหนือ มีการตรวจพบเชื้อไวรัสไข้หวัดใหญ่ชนิด A (H3N2) เพิ่มขึ้น และการรักษาในโรงพยาบาลมีเพิ่มขึ้นเช่นกัน แต่โดยรวมยังอยู่ในระดับต่ำ สถานการณ์ของโรคทางเดินหายใจ (RSV) ลดลงในประเทศสหรัฐอเมริกา และประเทศแคนาดา ในยุโรป สถานการณ์ของโรคไข้หวัดใหญ่ยังคงเพิ่มขึ้นอย่างต่อเนื่อง โดยส่วนใหญ่พบว่าเป็นเชื้อไวรัสไข้หวัดใหญ่ชนิด A (H3N2) ในเอเชียตะวันออกเฉียงใต้ สถานการณ์ของโรคไข้หวัดใหญ่ยังคงมีแนวโน้มเพิ่มขึ้นในสาธารณรัฐประชาชนจีน ขณะที่ตัวชี้วัดและสถานการณ์การเจ็บป่วยของโรคไข้หวัดใหญ่ยังคงอยู่ในระดับต่ำ ในส่วนอื่นๆ ของอนุภูมิภาค ส่วนใหญ่พบว่าเป็นเชื้อไวรัสไข้หวัดใหญ่ชนิด B-Victoria ในประเทศแถบแคริบเบียนและอเมริกากลาง มีรายงานการตรวจพบเชื้อไวรัสไข้หวัดใหญ่ชนิด A(H3N2) และชนิด B เพิ่มขึ้นในบางประเทศ ในเขตร้อนอเมริกาใต้ ในภาพรวม มีรายงานการตรวจพบเชื้อไวรัสไข้หวัดใหญ่ชนิด A(H3N2) เพิ่มขึ้น และมีรายงานผู้ป่วยโรคติดเชื้อทางเดินหายใจเฉียบพลันรุนแรง (SARI) เพิ่มสูงขึ้นในรัฐพหุชนชาติโบลิเวีย ในแอฟริกาเขตร้อน ในภาพรวมสถานการณ์ของโรคไข้หวัดใหญ่ มีแนวโน้มลดลง โดยมีการตรวจพบทั้งเชื้อไวรัสไข้หวัดใหญ่ชนิด A และชนิด B ประเทศในเอเชียใต้ ในภาพรวมมีรายงานการตรวจพบเชื้อไวรัสไข้หวัดใหญ่ชนิด A(H3N2) เพิ่มขึ้น แม้ว่าจะลดลงในบางประเทศ ในเอเชียตะวันออกเฉียงใต้ มีรายงานการตรวจพบเชื้อไวรัสไข้หวัดใหญ่อย่างต่อเนื่อง ในสาธารณรัฐฟิลิปปินส์ ในเขตอบอุ่นของซีกโลกใต้ ในภาพรวมสถานการณ์ของโรคไข้หวัดใหญ่ อยู่ในระดับต่ำ แม้ว่าจะมีรายงานการตรวจพบเชื้อไวรัสไข้หวัดใหญ่ชนิด A(H3N2) เพิ่มขึ้นในเขตร้อนอเมริกาใต้ สถานการณ์ในภาพรวมทั่วโลก จากการทดสอบเชื้อไวรัสไข้หวัดใหญ่ในหลายประเทศ อยู่ในระดับต่ำ องค์การอนามัยโลกแนะนำให้มีการจัดการที่เหมาะสม เพื่อควบคุมการติดเชื้อและฉีดวัคซีนป้องกันโรคไข้หวัดใหญ่ในกลุ่มเสี่ยง โดยมีรายละเอียดสถานการณ์ในแต่ละภูมิภาค ดังต่อไปนี้

องค์การอนามัยโลก สนับสนุนให้ประเทศสมาชิก ส่งผลตรวจทางห้องปฏิบัติการโรคไข้หวัดใหญ่ และโควิด 19 เพื่อสร้างรูปแบบการรายงานในระดับภูมิภาค และระดับโลก

- **ประเทศในเขตอบอุ่นซีกโลกเหนือ** ในเขตอบอุ่นของซีกโลกเหนือ สถานการณ์ของโรคไข้หวัดใหญ่เพิ่มขึ้นในบางประเทศที่มีการรายงาน ในประเทศอเมริกาเหนือ ตัวชี้วัดและการตรวจหาโรคไข้หวัดใหญ่อยู่ในระดับต่ำ โดยส่วนใหญ่มีรายงานตรวจ



## สถานการณ์โรคไข้หวัดใหญ่

ณ วันที่ 22 มกราคม 2565

พบไข้หวัดใหญ่ชนิด A(H3N2) ในประเทศแคนาดา สถานการณ์ของผู้ป่วยอาการคล้ายไข้หวัดใหญ่ (ILI) อยู่ในระดับต่ำกว่าระดับที่คาดการณ์ไว้ แต่ในประเทศสหรัฐอเมริกา สถานการณ์ของผู้ป่วยอาการคล้ายไข้หวัดใหญ่ (ILI) ยังคงเพิ่มขึ้นอย่างต่อเนื่อง และไปถึงเกณฑ์การระบาดในระดับประเทศ ตามแนวโน้มที่มีลักษณะคล้ายคลึงกันในช่วงก่อนเกิดการระบาดโควิด-19 มีรายงานการตรวจพบโรคไข้หวัดใหญ่เพิ่มขึ้นแต่อยู่ในระดับต่ำ โดยส่วนใหญ่พบว่าเป็นเชื้อไวรัสไข้หวัดใหญ่ชนิด A (H3N2) แต่ไวรัสในระบบโรคทางเดินหายใจชนิดอื่นๆ ก็มีส่วนทำให้เกิดอาการเจ็บป่วยโรคทางเดินหายใจ สถานการณ์ของโรคทางเดินหายใจ (RSV) ยังคงได้รับรายงานในบางพื้นที่ของประเทศแคนาดา แม้ว่าจะลดลงก็ตาม ในประเทศสหรัฐอเมริกา สถานการณ์ของโรคทางเดินหายใจ (RSV) ก็ลดลงเช่นกัน แต่ยังคงอยู่ในระดับปานกลาง เมื่อเทียบกับฤดูกาลก่อนหน้านี้ สถานการณ์ของ coronavirus ของมนุษย์ดูเหมือนจะเพิ่มขึ้นในประเทศแคนาดา และประเทศสหรัฐอเมริกา ในช่วง 2-3 สัปดาห์ที่ผ่านมา อัตราการรักษาตัวในโรงพยาบาลเนื่องจากโรคไข้หวัดใหญ่กำลังเพิ่มขึ้นในประเทศสหรัฐอเมริกา ร้อยละของการเสียชีวิตจากโรคปอดบวม โรคไข้หวัดใหญ่ หรือโรคโควิด-19 ในประเทศสหรัฐอเมริกายังคงสูงกว่าเกณฑ์การแพร่ระบาดที่ประมาณการจากข้อมูลในอดีต

- ในยุโรป สถานการณ์ของโรคไข้หวัดใหญ่เพิ่มขึ้นทั่วภูมิภาคยุโรป เนื่องจากอัตราการเจ็บป่วยของโรคไข้หวัดใหญ่ในผู้ป่วยที่ศูนย์ดูแลปฐมภูมิ Sentinel สูงกว่า 10% เป็นเวลา 2 สัปดาห์ติดต่อกัน ดังนั้น จึงถูกกำหนดว่าเป็นการเริ่มต้นของฤดูกาลไข้หวัดใหญ่ มีรายงานการเกิดโรคไข้หวัดใหญ่เพิ่มขึ้นอย่างรวดเร็ว (จำนวนการตรวจพบ และร้อยละผลบวกของโรคไข้หวัดใหญ่) ในสหพันธรัฐรัสเซีย และในราชอาณาจักรสวีเดน มีรายงานการตรวจพบเชื้อไวรัสไข้หวัดใหญ่ชนิด A(H3N2) เป็นจำนวนมาก สถานการณ์ของโรคไข้หวัดใหญ่ได้แพร่ระบาดไปตามฤดูกาลในหลายภูมิภาคของสาธารณรัฐฝรั่งเศสเช่นกัน การประมาณการการเสียชีวิตโดยรวมจากเครือข่าย EuroMOMO พบว่าอัตราการเสียชีวิตเพิ่มขึ้นในช่วง 2-3 สัปดาห์ที่ผ่านมา โดยส่วนใหญ่อยู่ในผู้สูงอายุ สถานการณ์ของโรคทางเดินหายใจ (RSV) ลดลงในสหราชอาณาจักร สหพันธ์สาธารณรัฐเยอรมนี และประเทศไอร์แลนด์ แต่ยังคงมีการแพร่ระบาดคงที่ในสหพันธรัฐรัสเซีย
- ในเอเชียกลาง มีรายงานการตรวจพบเชื้อไวรัสไข้หวัดใหญ่ชนิด A (H3N2) ในสาธารณรัฐคาซัคสถาน และสาธารณรัฐคีร์กีซสถาน
- ในแอฟริกาเหนือ มีรายงานการตรวจพบโรคไข้หวัดใหญ่จากสหราชอาณาจักรโมร็อกโก และสาธารณรัฐอาหรับอียิปต์ โดยส่วนใหญ่เป็นเชื้อไวรัสไข้หวัดใหญ่ชนิด A(H3N2)
- ในเอเชียตะวันตก มีรายงานการเกิดโรคไข้หวัดใหญ่เพิ่มขึ้นในหลายประเทศทั่วทั้งอนุภูมิภาค ในรัฐสุลต่านโอมาน มีรายงานการตรวจพบเชื้อไวรัสไข้หวัดใหญ่ชนิด A(H3N2) ตามด้วยชนิด A(H1N1)pdm09 และชนิด B-Victoria ซึ่งมีรายงานว่าพบในสัดส่วนที่น้อยกว่า ซึ่งมีส่วนสำคัญต่อรูปแบบโดยรวมของการตรวจหาในภูมิภาค และในช่วง 2-3 สัปดาห์ที่ผ่านมา มีรายงานว่าสถานการณ์ของโรคไข้หวัดใหญ่ลดลง ด้วยการสับเปลี่ยนหมุนเวียนร่วมกันของเชื้อไวรัสไข้หวัดใหญ่ชนิด A ทั้ง 2 ชนิด ตามฤดูกาล



## สถานการณ์โรคไข้หวัดใหญ่

ณ วันที่ 22 มกราคม 2565

- ในเอเชียตะวันออกเฉียงใต้ สถานการณ์ของโรคไข้หวัดใหญ่ มีแนวโน้มเพิ่มขึ้น จากที่มีการรายงานจากสาธารณรัฐประชาชนจีน ในประเทศอื่น ๆ ตัวชี้วัด และสถานการณ์การเจ็บป่วยของโรคไข้หวัดใหญ่ ในอนุภูมิภาคอยู่ในระดับต่ำ ในสาธารณรัฐประชาชนจีน มีรายงานการตรวจพบเชื้อไวรัสไข้หวัดใหญ่ชนิด B-Victoria ยังคงเพิ่มขึ้นอย่างต่อเนื่องในจังหวัดทางภาคเหนือ และภาคใต้ และอัตราการตรวจพบโรคอยู่ในระดับที่ใกล้เคียงกับช่วงก่อนเกิดการแพร่ระบาดของโรคโควิด-19 ในช่วงเวลานี้ของปี ในเขตปกครองพิเศษฮ่องกง ประเทศจีน มีรายงานสถานการณ์ของผู้ป่วยอาการคล้ายไข้หวัดใหญ่ (ILI) อยู่ในระดับต่ำ และมีรายงานการตรวจพบโรคไข้หวัดใหญ่เพียงเล็กน้อยในช่วง 2-3 สัปดาห์ที่ผ่านมา ในประเทศมองโกเลีย อัตราการรักษาตัวในโรงพยาบาล และการเสียชีวิตจากโรคปอดบวมลดลง และกลับสู่ระดับที่คาดการณ์ไว้ ซึ่งสาเหตุหลักมาจากการแพร่ระบาดของโรคโควิด-19
- **ประเทศเขตร้อนของอเมริกากลาง แคริบเบียน และอเมริกาใต้** ในประเทศแถบแคริบเบียนและอเมริกากลาง สถานการณ์ของโรคไข้หวัดใหญ่ มีรายงานการตรวจพบเชื้อไวรัสไข้หวัดใหญ่ชนิด A(H3N2) เพิ่มขึ้นในสาธารณรัฐเฮติ (เชื้อไวรัสไข้หวัดใหญ่ชนิด A (H3N2) และชนิด B) สาธารณรัฐฮอนดูรัส และสหรัฐอเมริกาเม็กซิโก มีการตรวจหาเชื้อไวรัสไข้หวัดใหญ่ชนิด B-Victoria ยังคงเพิ่มขึ้นในสาธารณรัฐเฮติ มีรายงานการตรวจพบโรคทางเดินหายใจ (RSV) ยังคงสูงขึ้นแต่ลดลงในสหรัฐอเมริกาเม็กซิโก จำนวนผู้ป่วยโรคติดเชื้อทางเดินหายใจเฉียบพลันรุนแรง (SARI) ลดลงใกล้กับเกณฑ์การแพร่ระบาดในประเทศจาเมกา และสหรัฐอเมริกาเม็กซิโก
- **ประเทศเขตร้อนของอเมริกาใต้** ส่วนใหญ่พบว่าเป็นเชื้อไวรัสไข้หวัดใหญ่ชนิด A(H3N2) เพิ่มขึ้นในรัฐพหุชาติโบลีเวีย สาธารณรัฐบราซิล และสาธารณรัฐเปรู สถานการณ์ของโรคทางเดินหายใจ (RSV) ลดลงสู่ระดับต่ำในสาธารณรัฐบราซิล อัตราผู้ป่วยโรคติดเชื้อทางเดินหายใจเฉียบพลันรุนแรง (SARI) เพิ่มขึ้นจากระดับสูงเป็นระดับพิเศษในรัฐพหุชาติโบลีเวีย
- **ประเทศเขตร้อนของแอฟริกา** ในแอฟริกาตะวันตก มีรายงานการตรวจพบเชื้อไวรัสไข้หวัดใหญ่ชนิด A เล็กน้อย ในสาธารณรัฐโกตดิวัวร์ มีรายงานการตรวจพบเชื้อไวรัสไข้หวัดใหญ่ชนิด A(H1N1)pdm09 ประปราย ในสาธารณรัฐกานา ยังคงมีรายงานการตรวจพบเชื้อไวรัสไข้หวัดใหญ่ชนิด A(H1N1)pdm09 และชนิด A(H3N2) จำนวนเล็กน้อย ในสาธารณรัฐเซเนกัล มีรายงานว่าสถานการณ์ของโรคไข้หวัดใหญ่ มีแนวโน้มลดลง และมีรายงานการตรวจพบเชื้อไวรัสไข้หวัดใหญ่ชนิด A (A(H1N1)pdm09 และชนิด A(H3N2)) ในสาธารณรัฐไนจีเรีย มีรายงานการตรวจพบเชื้อไวรัสไข้หวัดใหญ่ชนิด A และสาธารณรัฐอิสลามมอริเตเนีย มีรายงานการตรวจพบเชื้อไวรัสไข้หวัดใหญ่ชนิด A(H1N1)pdm09 เพียงเล็กน้อย ในแอฟริกาตะวันออก ไม่มีรายงานสถานการณ์โรคไข้หวัดใหญ่ในช่วงระยะเวลาที่ผ่านมา ในแอฟริกาตะวันออก มีรายงานการตรวจพบโรคไข้หวัดใหญ่ในภาพรวมลดลง แต่มีบางประเทศรายงานว่า มีการระบาดของโรคไข้หวัดใหญ่เพิ่มขึ้นในช่วง 2-3 สัปดาห์ที่ผ่านมา เช่น ดินแดนมาดากัสการ์และเรอูนียงของสาธารณรัฐฝรั่งเศส และสหสาธารณรัฐแทนซาเนีย ในสาธารณรัฐโมซัมบิก มีรายงานการตรวจพบเชื้อไวรัสไข้หวัดใหญ่ชนิด B- Victoria และไวรัสไข้หวัดใหญ่ชนิด A ลดลง การระบาดของโรคไข้หวัดใหญ่ชนิด A (H3N2) ยังคงมีการแพร่ระบาดอย่างต่อเนื่องในดินแดนมาดากัสการ์ของสาธารณรัฐฝรั่งเศส โดยมีจำนวนการตรวจพบ และตัวบ่งชี้สถานการณ์ของโรคไข้หวัดใหญ่เพิ่มขึ้นเล็กน้อย ในดินแดนเรอูนียงของสาธารณรัฐฝรั่งเศส



## สถานการณ์โรคไข้หวัดใหญ่

ณ วันที่ 22 มกราคม 2565

มีรายงานการตรวจพบเชื้อไวรัสไข้หวัดใหญ่ชนิด A(H3N2) และตัวบ่งชี้สถานการณ์ของโรคไข้หวัดใหญ่เพิ่มขึ้นจนถึงระดับเกณฑ์การแพร่ระบาด และในสาธารณรัฐแทนซาเนีย ยังมีรายงานการตรวจพบเชื้อไวรัสไข้หวัดใหญ่ชนิด A (H1N1)pdm09 และชนิด A (H3N2) เพิ่มขึ้น

- **ประเทศเอเชียตะวันออก** ในเอเชียใต้ มีรายงานการตรวจพบโรคไข้หวัดใหญ่ในภาพรวมเพิ่มขึ้น แม้ว่าจะลดลงในสาธารณรัฐประชาชนบังคลาเทศ สาธารณรัฐอินเดีย สาธารณรัฐมัลดีฟส์ และสหพันธ์สาธารณรัฐประชาธิปไตยเนปาล ในช่วง 2-3 สัปดาห์ที่ผ่านมา สถานการณ์ของโรคไข้หวัดใหญ่ มีรายงานการตรวจพบเชื้อไวรัสไข้หวัดใหญ่ชนิด A (H3N2) เพิ่มขึ้นในสาธารณรัฐอิสลามอิหร่าน และมีรายงานการตรวจพบเชื้อไวรัสไข้หวัดใหญ่ชนิด A (H3N2) ในระดับต่ำในสาธารณรัฐอิสลามอัฟกานิสถาน สาธารณรัฐอิสลามปากีสถาน และสาธารณรัฐสังคมนิยมประชาธิปไตยศรีลังกา
- ในเอเชียตะวันออกเฉียงใต้ สาธารณรัฐฟิลิปปินส์ มีรายงานการตรวจพบเชื้อไวรัสไข้หวัดใหญ่ชนิด A (H3N2) และชนิด B-Victoria เพียงเล็กน้อย
- **ประเทศในเขตอบอุ่นของซีกโลกใต้** สถานการณ์ของโรคไข้หวัดใหญ่โดยรวมแล้ว อยู่ในระดับต่ำ แม้ว่าจะมีรายงานการตรวจพบโรคไข้หวัดใหญ่เพิ่มขึ้น ในเขตร้อนอเมริกาใต้ ในช่วง 2-3 สัปดาห์ที่ผ่านมา
- ในโอเชียเนีย มีรายงานการตรวจพบโรคไข้หวัดใหญ่ในระดับที่ต่ำมาก ต่ำกว่าอัตราการตรวจพบที่ต่ำอยู่แล้วในปี 2563 แม้ว่าจะมีการทดสอบอย่างต่อเนื่องก็ตาม นับตั้งแต่ครั้งแรกที่มีการตรวจพบโรคไข้หวัดใหญ่ครั้งแรกเมื่อเดือนมีนาคม และในปี 2563 มีรายงานการตรวจพบโรคไข้หวัดใหญ่ที่เฟรนช์โปลินีเซียในเดือนธันวาคม ส่วนสถานการณ์ของผู้ป่วยกลุ่มอาการคล้ายไข้หวัดใหญ่ (ILI) ส่วนใหญ่ยังคงต่ำกว่าระดับฤดูกาลทั่วทั้งภูมิภาค
- ในแอฟริกาใต้ มีการตรวจหาเชื้อไวรัสไข้หวัดใหญ่อย่างต่อเนื่อง และยังคงดำเนินการต่อไปในทุกระบบเฝ้าระวัง แต่การแพร่กระจายยังต่ำกว่าเกณฑ์และผลกระทบต่ำ โดยส่วนใหญ่พบว่าเป็นเชื้อไวรัสไข้หวัดใหญ่ชนิด A โดยมีการตรวจพบเชื้อไวรัสไข้หวัดใหญ่ชนิด B เพียงเล็กน้อย สำหรับอัตราการตรวจหาโรคโควิด 19 ลดลงเล็กน้อย ในระบบเฝ้าระวังของผู้ป่วยกลุ่มอาการคล้ายไข้หวัดใหญ่ (ILI) และระบบเฝ้าระวังโรคปอดบวม และมีรายงานการตรวจพบโรคทางเดินหายใจ (RSV) อยู่ในระดับต่ำกว่าระดับฤดูกาล
- ในเขตอบอุ่นของอเมริกาใต้ มีรายงานการตรวจพบเชื้อไวรัสไข้หวัดใหญ่ชนิด A(H3N2) เพิ่มขึ้นจากทุกประเทศทั่วทั้งอนุภูมิภาค สถานการณ์การตรวจพบโรคทางเดินหายใจ (RSV) ยังคงมีรายงานในระดับปานกลาง แต่ลดลงในสาธารณรัฐชิลี อัตราการรักษาตัวในโรงพยาบาลของผู้ป่วยโรคติดต่อทางเดินหายใจเฉียบพลันรุนแรง (SARI) อยู่ในระดับที่สูงกว่าเกณฑ์การแพร่ระบาดในสาธารณรัฐชิลี และสาธารณรัฐบราซิล

ที่มา : องค์การอนามัยโลก

[https://cdn.who.int/media/docs/default-source/influenza/influenza-updates/2021/2022\\_01\\_10\\_surveillance\\_update\\_410.pdf?sfvrsn=fd9c5ba5\\_9](https://cdn.who.int/media/docs/default-source/influenza/influenza-updates/2021/2022_01_10_surveillance_update_410.pdf?sfvrsn=fd9c5ba5_9)





### สถานการณ์โรคไข้หวัดใหญ่

ณ วันที่ 22 มกราคม 2565

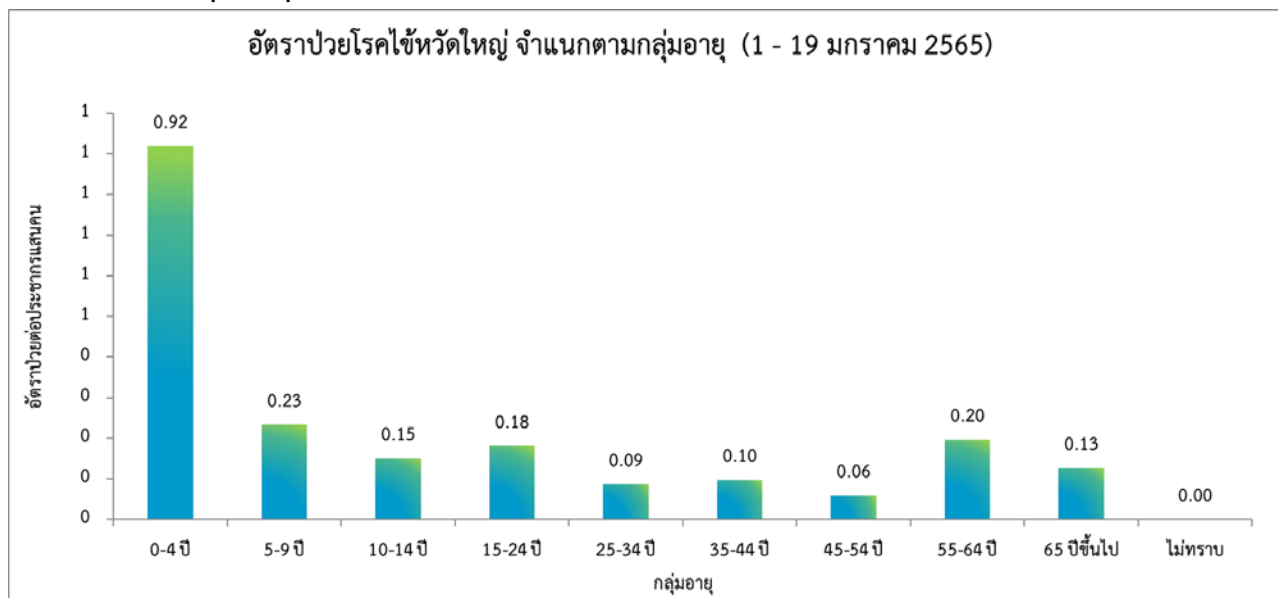
#### สถานการณ์ประเทศไทย



ที่มา : รายงาน 506 สำนักระบาดวิทยา

สถานการณ์โรคไข้หวัดใหญ่ในปี 2564 ข้อมูลตั้งแต่วันที่ 1 - 19 มกราคม 2565 มีรายงานผู้ป่วยทั่วประเทศจำนวน 112 ราย คิดเป็นอัตราป่วย 0.17 ต่อประชากรแสนคน เสียชีวิต 0 ราย คิดเป็นอัตราป่วยตายน้อยละ 0.00 จำนวนผู้ป่วยสะสมในภาพรวม ลดลง จำนวนผู้ป่วยสะสมมีแนวโน้มลดลงต่ำกว่าค่ามัธยฐาน 5 ปีย้อนหลัง

#### จำแนกตามกลุ่มอายุ



ที่มา : รายงาน 506 สำนักระบาดวิทยา



### สถานการณ์โรคไข้หวัดใหญ่

ณ วันที่ 22 มกราคม 2565

การเกิดโรคไข้หวัดใหญ่จำแนกตามกลุ่มอายุ พบว่าส่วนใหญ่พบผู้ป่วยอยู่ในกลุ่มอายุ 0 - 4 ปี มีอัตราป่วยสูงสุดคือ 0.92 ต่อประชากรแสนคน รองลงมาคือ กลุ่มอายุ 5 - 9 ปี มีอัตราป่วย 0.23 ต่อประชากรแสนคน และกลุ่มอายุ 55 - 64 ปี มีอัตราป่วย 0.20 ต่อประชากรแสนคน ตามลำดับ จะเห็นได้ว่ากลุ่มผู้ป่วยที่มีอัตราป่วยสูงจะอยู่ในช่วงวัยเด็ก จึงต้องมีการให้ความสำคัญต่อการป้องกันควบคุมโรคในกลุ่มวัยเรียนและเด็ก และในสถานที่ที่มีการรวมตัวกันของคนหมู่มาก มากขึ้น

#### จำแนกรายภาค

ภาค	ผู้ป่วย (ราย)	ผู้ป่วยตาย (ราย)	อัตราป่วย (ต่อประชากรแสนคน)	อัตราราย (ต่อประชากรแสนคน)	อัตราป่วยตาย (ร้อยละ)
เหนือ	30	0	0.24	0.00	0.00
ตะวันออกเฉียงเหนือ	47	0	0.21	0.00	0.00
ใต้	18	0	0.19	0.00	0.00
กลาง	17	0	0.10	0.00	0.00

ที่มา : รายงาน 506 สำนักระบาดวิทยา

การกระจายของการเกิดโรคไข้หวัดใหญ่รายภาค พบว่า ภาคที่มีอัตราป่วยสูงสุด คือ ภาคเหนือ อัตราป่วย 0.24 ต่อประชากรแสนคน รองลงมา คือ ภาคตะวันออกเฉียงเหนือ อัตราป่วย 0.21 ต่อประชากรแสนคน ภาคใต้ อัตราป่วย 0.19 ต่อประชากรแสนคน และน้อยที่สุด คือ ภาคกลาง อัตราป่วย 0.10 ต่อประชากรแสนคน ตามลำดับ

#### จำแนกตามอัตราป่วยรายจังหวัด 5 อันดับ

อันดับ	จังหวัด	จำนวนผู้ป่วย (ราย)	อัตราป่วย (ต่อประชากรแสนคน)
1	นราธิวาส	12	1.50
2	แพร่	5	1.12
3	อุบลราชธานี	18	0.96
4	อุดรธานี	3	0.66
5	กระบี่	3	0.64

ที่มา : รายงาน 506 สำนักระบาดวิทยา

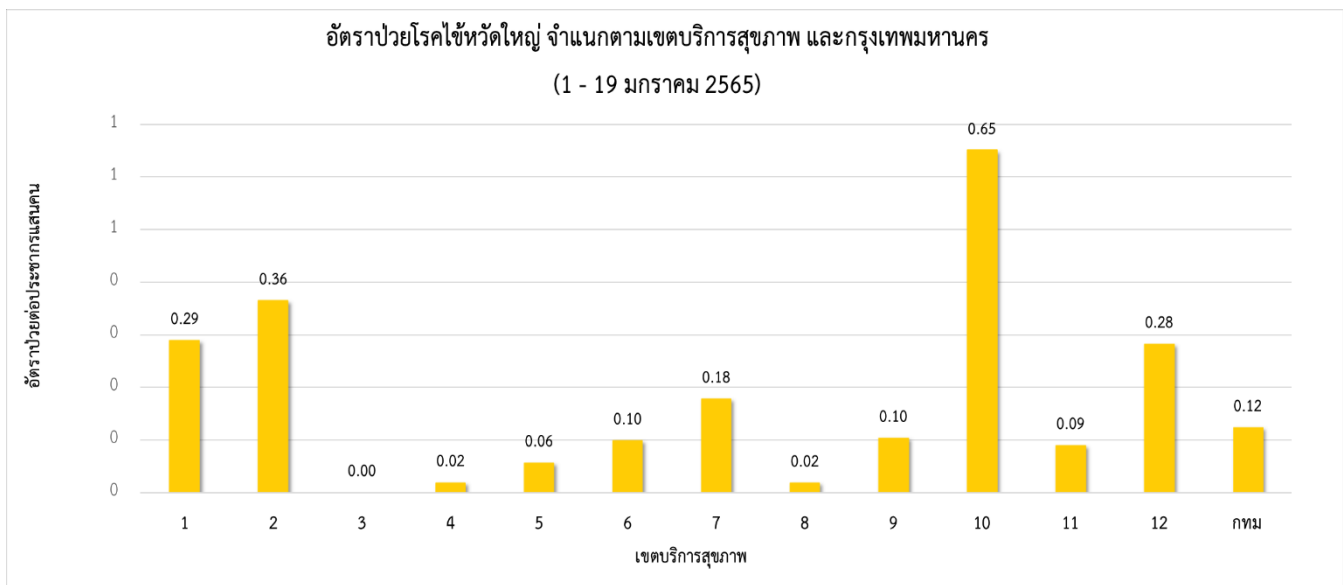


### สถานการณ์โรคไข้หวัดใหญ่

ณ วันที่ 22 มกราคม 2565

การกระจายของการเกิดโรคไข้หวัดใหญ่รายจังหวัด พบว่าจังหวัดที่มีอัตราป่วยสูงสุด คือ จังหวัดนราธิวาส อัตราป่วย 1.50 ต่อประชากรแสนคน รองลงมา คือ จังหวัดแพร่ อัตราป่วย 1.12 ต่อประชากรแสนคน จังหวัดอุบลราชธานี อัตราป่วย 0.96 ต่อประชากรแสนคน จังหวัดอุดรดิตถ์ อัตราป่วย 0.66 ต่อประชากรแสนคน และจังหวัดกระบี่ อัตราป่วย 0.64 ต่อประชากรแสนคนตามลำดับ

#### จำแนกตามเครือข่ายบริการและกรุงเทพมหานคร



ที่มา : รายงาน 506 สำนักระบาดวิทยา

เมื่อพิจารณาจำแนกผู้ป่วยตามเขตบริการสุขภาพและกรุงเทพมหานคร พบว่า เขตบริการสุขภาพที่ 10 มีอัตราป่วยสูงสุด คือ 0.65 ต่อประชากรแสนคน รองลงมาคือเขตบริการสุขภาพที่ 2 อัตราป่วย 0.36 ต่อประชากรแสนคนและเขตบริการสุขภาพที่ 1 อัตราป่วย 0.29 ต่อประชากรแสนคน ตามลำดับ



## สถานการณ์โรคไข้หวัดใหญ่

ณ วันที่ 22 มกราคม 2565

สถานการณ์โรคไข้หวัดใหญ่ ปี 2564 จำแนกตามรายจังหวัด (ข้อมูล ณ วันที่ 19 มกราคม 2565)

จังหวัด/พื้นที่	รวม		อัตรา			
	จำนวนป่วย (ราย)	จำนวนตาย (ราย)	ประชากร	อัตราป่วย (ต่อประชากรแสนคน)	อัตราตาย (ต่อประชากรแสนคน)	อัตราป่วยตาย (ร้อยละ)
<b>รวมทั้งประเทศ</b>	<b>112</b>	<b>0</b>	<b>66301242</b>	<b>0.17</b>	<b>0.00</b>	<b>0.00</b>
<b>ภาคเหนือ</b>	<b>30</b>	<b>0</b>	<b>12436028</b>	<b>0.24</b>	<b>0.00</b>	<b>0.00</b>
สคร.1 เชียงใหม่ / เครือข่ายบริการที่ 1	17	0	5878537	0.29	0.00	0.00
เชียงใหม่	10	0	1755291	0.57	0.00	0.00
เชียงราย	0	0	1289873	0.00	0.00	0.00
ลำปาง	0	0	744714	0.00	0.00	0.00
ลำพูน	0	0	405936	0.00	0.00	0.00
แม่ฮ่องสอน	0	0	280826	0.00	0.00	0.00
น่าน	0	0	479414	0.00	0.00	0.00
พะเยา	2	0	476157	0.42	0.00	0.00
แพร่	5	0	446326	1.12	0.00	0.00
สคร.2 พิษณุโลก/ เครือข่ายบริการที่ 2	13	0	3565071	0.36	0.00	0.00
เพชรบูรณ์	0	0	994936	0.00	0.00	0.00
พิษณุโลก	5	0	866129	0.58	0.00	0.00
สุโขทัย	2	0	598287	0.33	0.00	0.00
ตาก	3	0	649472	0.46	0.00	0.00
อุตรดิตถ์	3	0	456247	0.66	0.00	0.00
สคร.3 นครสวรรค์/ เครือข่ายบริการที่ 3	0	0	2992420	0.00	0.00	0.00
ชัยนาท	0	0	328993	0.00	0.00	0.00
กำแพงเพชร	0	0	728470	0.00	0.00	0.00
นครสวรรค์	0	0	1064649	0.00	0.00	0.00
พิจิตร	0	0	540620	0.00	0.00	0.00
อุทัยธานี	0	0	329688	0.00	0.00	0.00





## สถานการณ์โรคไข้หวัดใหญ่

ณ วันที่ 22 มกราคม 2565

จังหวัด/พื้นที่	รวม		อัตรา			
	จำนวนป่วย (ราย)	จำนวนตาย (ราย)	ประชากร	อัตราป่วย (ต่อประชากรแสนคน)	อัตราตาย (ต่อประชากรแสนคน)	อัตราป่วยตาย (ร้อยละ)
<b>ภาคกลาง</b>	<b>17</b>	<b>0</b>	<b>16756435</b>	<b>0.10</b>	<b>0.00</b>	<b>0.00</b>
สคร.4 สระบุรี/ เครือข่ายบริการที่ 4	1	0	5343264	0.02	0.00	0.00
อ่างทอง	0	0	281014	0.00	0.00	0.00
ลพบุรี	0	0	758003	0.00	0.00	0.00
นครนายก	0	0	259718	0.00	0.00	0.00
นนทบุรี	1	0	1238015	0.08	0.00	0.00
อยุธยา	0	0	815647	0.00	0.00	0.00
ปทุมธานี	0	0	1137603	0.00	0.00	0.00
สระบุรี	0	0	643531	0.00	0.00	0.00
สิงห์บุรี	0	0	209733	0.00	0.00	0.00
สคร.5 ราชบุรี/ เครือข่ายบริการที่ 5	3	0	5324608	0.06	0.00	0.00
กาญจนบุรี	0	0	890565	0.00	0.00	0.00
นครปฐม	2	0	914273	0.22	0.00	0.00
เพชรบุรี	0	0	483335	0.00	0.00	0.00
ประจวบคีรีขันธ์	0	0	546396	0.00	0.00	0.00
ราชบุรี	0	0	872615	0.00	0.00	0.00
สมุทรสาคร	0	0	573215	0.00	0.00	0.00
สมุทรสงคราม	1	0	193847	0.52	0.00	0.00
สุพรรณบุรี	0	0	850362	0.00	0.00	0.00
สคร.6 ชลบุรี/ เครือข่ายบริการที่ 6	6	0	6088563	0.10	0.00	0.00
ฉะเชิงเทรา	3	0	712449	0.42	0.00	0.00
จันทบุรี	1	0	535478	0.19	0.00	0.00
ชลบุรี	0	0	1522285	0.00	0.00	0.00
ปราจีนบุรี	0	0	489592	0.00	0.00	0.00
ระยอง	0	0	717276	0.00	0.00	0.00
สระแก้ว	0	0	563014	0.00	0.00	0.00
สมุทรปราการ	2	0	1318687	0.15	0.00	0.00
ตราด	0	0	229782	0.00	0.00	0.00



## สถานการณ์โรคไข้หวัดใหญ่

ณ วันที่ 22 มกราคม 2565

จังหวัด/พื้นที่	รวม		อัตรา			
	จำนวนป่วย (ราย)	จำนวนตาย (ราย)	ประชากร	อัตราป่วย (ต่อประชากรแสนคน)	อัตราตาย (ต่อประชากรแสนคน)	อัตราป่วยตาย (ร้อยละ)
<b>ภาคตะวันออกเฉียงเหนือ</b>	<b>47</b>	<b>0</b>	<b>22002359</b>	<b>142.58</b>	<b>0.03</b>	<b>0.02</b>
สคร.7 ขอนแก่น/ เครือข่ายบริการที่ 7	9	0	5062199	0.18	0.00	0.00
กาฬสินธุ์	0	0	985676	0.00	0.00	0.00
ขอนแก่น	2	0	1805903	0.11	0.00	0.00
มหาสารคาม	3	0	963060	0.31	0.00	0.00
ร้อยเอ็ด	4	0	1307560	0.31	0.00	0.00
สคร.8 อุดรธานี/ เครือข่ายบริการที่ 8	1	0	5553738	0.02	0.00	0.00
บึงกาฬ	0	0	423485	0.00	0.00	0.00
เลย	1	0	642220	0.16	0.00	0.00
นครพนม	0	0	718406	0.00	0.00	0.00
หนองบัวลำภู	0	0	511878	0.00	0.00	0.00
หนองคาย	0	0	521995	0.00	0.00	0.00
สกลนคร	0	0	1150876	0.00	0.00	0.00
อุดรธานี	0	0	1584878	0.00	0.00	0.00
สคร.9 นครราชสีมา/ เครือข่ายบริการที่ 9	7	0	6772779	0.10	0.00	0.00
บุรีรัมย์	0	0	1593378	0.00	0.00	0.00
ชัยภูมิ	0	0	1139067	0.00	0.00	0.00
นครราชสีมา	7	0	2642815	0.26	0.00	0.00
สุรินทร์	0	0	1397519	0.00	0.00	0.00
สคร.10 อุบลราชธานี/ เครือข่ายบริการที่ 10	30	0	4613643	0.65	0.00	0.00
อำนาจเจริญ	1	0	378363	0.26	0.00	0.00
มุกดาหาร	1	0	351532	0.28	0.00	0.00
ศรีสะเกษ	8	0	1472521	0.54	0.00	0.00
อุบลราชธานี	18	0	1872091	0.96	0.00	0.00
ยโสธร	2	0	539136	0.37	0.00	0.00



## สถานการณ์โรคไข้หวัดใหญ่

จังหวัด/พื้นที่	รวม		อัตรา			
	จำนวนป่วย (ราย)	จำนวนตาย (ราย)	ประชากร	อัตราป่วย (ต่อประชากรแสนคน)	อัตรามตาย (ต่อประชากรแสนคน)	อัตราป่วยตาย (ร้อยละ)
ภาคใต้	18	0	9426888	91.03	0.01	0.01
สคร.11 นครศรีธรรมราช/ เครือข่ายบริการที่ 11	4	0	4466673	0.09	0.00	0.00
ชุมพร	1	0	510307	0.20	0.00	0.00
กระบี่	3	0	471754	0.64	0.00	0.00
นครศรีธรรมราช	0	0	1558958	0.00	0.00	0.00
พังงา	0	0	267866	0.00	0.00	0.00
ภูเก็ต	0	0	406113	0.00	0.00	0.00
ระนอง	0	0	191134	0.00	0.00	0.00
สุราษฎร์ธานี	0	0	1060541	0.00	0.00	0.00
สคร.12 สงขลา/ เครือข่ายบริการที่ 12	14	0	4960215	0.28	0.00	0.00
นราธิวาส	12	0	799357	1.50	0.00	0.00
ปัตตานี	1	0	713937	0.14	0.00	0.00
พัทลุง	0	0	524951	0.00	0.00	0.00
สตูล	0	0	320637	0.00	0.00	0.00
สงขลา	0	0	1428429	0.00	0.00	0.00
ตรัง	1	0	643093	0.16	0.00	0.00
ยะลา	0	0	529811	0.00	0.00	0.00
กรุงเทพมหานคร	7	0	5679532	0.12	0.00	0.00



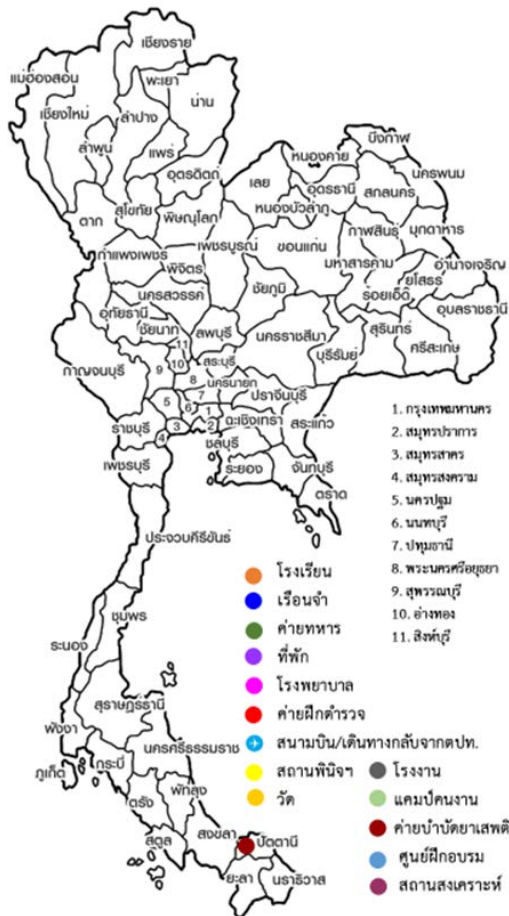
### สถานการณ์โรคไข้หวัดใหญ่

ณ วันที่ 22 มกราคม 2565

#### ❖ เหตุการณ์พบผู้ป่วยอาการคล้ายไข้หวัดใหญ่เป็นกลุ่มก้อน



ที่มา : โปรแกรมตรวจสอบข่าวการระบาด



เหตุการณ์พบผู้ป่วยอาการคล้ายไข้หวัดใหญ่เป็นกลุ่มก้อน ข้อมูลตั้งแต่วันที่ 1 – 22 มกราคม 2565 พบจำนวน 1 เหตุการณ์ ได้แก่ ค่ายบำบัดยาเสพติด 1 เหตุการณ์ ซึ่งเป็นสถานที่ที่มีการรวมตัวของคนหมู่มาก

หมายเหตุ: ข้อมูลอาจมีการเปลี่ยนแปลงย้อนหลังได้ทุกสัปดาห์ ตั้งแต่สัปดาห์แรก ดังนั้น จึงไม่ควรนำข้อมูลปัจจุบันไปอ้างอิงในเอกสารวิชาการการนำข้อมูลไปอ้างอิงนั้น ขอให้ใช้ข้อมูลจากสรุปสถานการณ์ประจำปี