



สถานการณ์โรคไข้หวัดใหญ่

สถานการณ์ต่างประเทศ

องค์การอนามัยโลก ชี้แจงว่า ข้อมูลระบาดวิทยา และไวรัสวิทยาในปัจจุบัน ควรวิเคราะห์และอธิบายผลอย่างระมัดระวัง เนื่องจากการระบาดของ COVID-19 อย่างต่อเนื่อง อาจส่งผลให้ประชากรมีพฤติกรรมสุขภาพ การเฝ้าระวังในพื้นที่เฝ้าระวังเฉพาะ แตกต่างไป เนื่องจากประเทศสมาชิก มีมาตรการเพื่อลดการแพร่ระบาดของเชื้อไวรัส COVID-19 ซึ่งอาจมีผลต่อการแพร่ระบาดของเชื้อไวรัสไข้หวัดใหญ่ ด้วยเช่นกัน

การรายงานสถานการณ์โรคไข้หวัดใหญ่ในภาพรวมทั่วโลก ณ วันที่ 18 เมษายน 2565 โดยภาพรวมในขณะนี้ อยู่ในระดับต่ำ แต่สถานการณ์โรคไข้หวัดใหญ่กลับเพิ่มขึ้นอีกครั้งตั้งแต่เดือนกุมภาพันธ์ 2565 หลังจากลดลงครั้งแรกในเดือนมกราคม 2565 ในเขตอบอุ่นของซีกโลกเหนือ สถานการณ์โรคไข้หวัดใหญ่เพิ่มขึ้นในระดับคงที่ ยกเว้นในเอเชียตะวันออกเฉียงใต้ที่มีการตรวจพบโรคไข้หวัดใหญ่ลดลง โดยมีรายงานการตรวจพบเชื้อไวรัสไข้หวัดใหญ่ชนิด A (H3N2) และชนิด B-Victoria ในเขตอบอุ่นของซีกโลกใต้ สถานการณ์โรคไข้หวัดใหญ่โดยรวมอยู่ในระดับต่ำ แม้ว่าจะมีรายงานการตรวจพบเชื้อไวรัสไข้หวัดใหญ่ชนิด A (H3N2) เป็นหลักกว่าในไวรัสชนิดย่อย และยังคงมีรายงานในบางประเทศในเขตร้อนของอเมริกาใต้ และเขตร้อนแอฟริกาใต้ ในเขตอเมริกาเหนือ สถานการณ์โรคไข้หวัดใหญ่เพิ่มขึ้นอย่างต่อเนื่องในช่วง 2 – 3 สัปดาห์ที่ผ่านมา แต่ยังคงต่ำกว่าระดับก่อนการระบาดของโควิด 19 ในช่วงระยะเวลาหนึ่งของปี และส่วนใหญ่เกิดจากเชื้อไวรัสไข้หวัดใหญ่ชนิด A(H3N2) เป็นหลักกว่าเชื้อไวรัสชนิดย่อย นอกจากนี้สถานการณ์ของโรกระบบทางเดินหายใจ (RSV) ยังคงต่ำในประเทศสหรัฐอเมริกา และประเทศแคนาดาในยุโรป สถานการณ์โรคไข้หวัดใหญ่โดยรวมมีความคงที่ ซึ่งเกิดจากเชื้อไวรัสไข้หวัดใหญ่ชนิด A(H3N2) และมีรายงานการตรวจพบโรกระบบทางเดินหายใจ (RSV) ในระดับน้อยมาก ในแอฟริกาเหนือ มีรายงานการตรวจพบเชื้อไวรัสไข้หวัดใหญ่ชนิด A (H3N2) เพิ่มขึ้นในสาธารณรัฐตูนิเซีย ในประเทศแถบแคริบเบียนและอเมริกากลาง มีรายงานการตรวจพบโรคไข้หวัดใหญ่อยู่ในระดับต่ำ โดยมีรายงานการตรวจพบเชื้อไวรัสไข้หวัดใหญ่ชนิด A(H3N2) ในเขตร้อนอเมริกาใต้ มีรายงานการตรวจพบโรคไข้หวัดใหญ่อยู่ในระดับต่ำ โดยมีรายงานการตรวจพบเชื้อไวรัสไข้หวัดใหญ่ชนิด A(H3N2) ในแอฟริกาเขตร้อน มีรายงานการตรวจพบโรคไข้หวัดใหญ่ ส่วนใหญ่มาจากแอฟริกาตะวันออก โดยมีรายงานการตรวจพบเชื้อไวรัสไข้หวัดใหญ่ชนิด A (H3N2) มากที่สุด ตามด้วยชนิด B-Victoria ในเอเชียกลาง มีรายงานการตรวจพบเชื้อไวรัสไข้หวัดใหญ่ชนิด B ในสาธารณรัฐคีร์กีซสถาน ในเอเชียตะวันออกเฉียงใต้ สถานการณ์โรคไข้หวัดใหญ่มีรายงานการตรวจพบเชื้อไวรัสไข้หวัดใหญ่ชนิด B-Victoria เป็นหลัก มีแนวโน้มลดลงในสาธารณรัฐประชาชนจีน อัตราผู้ป่วยอาการคล้ายไข้หวัดใหญ่ (ILI) และอัตราการรักษาตัวในโรงพยาบาลโรคปอดบวมยังคงสูงขึ้นในประเทศมองโกเลีย ในส่วนอื่นๆ ตัวชี้วัดและสถานการณ์โรคไข้หวัดใหญ่ยังคงอยู่ในระดับต่ำ ในเอเชียตะวันตก สถานการณ์โรคไข้หวัดใหญ่อยู่ในระดับน้อยในประเทศที่มีการรายงาน ยกเว้นในสาธารณรัฐจอร์เจีย มีการรายงานการตรวจพบเชื้อไวรัสไข้หวัดใหญ่ชนิด A (H3N2) เพิ่มขึ้น ประเทศในเอเชียใต้ มีรายงานการตรวจพบโรคไข้หวัดใหญ่อยู่ในระดับต่ำ โดยมีรายงานการตรวจพบเชื้อไวรัสไข้หวัดใหญ่ชนิด A(H1N1)pdm09 และชนิด A(H3N2) ในเอเชียตะวันออกเฉียงใต้ มีรายงานการตรวจพบโรคไข้หวัดใหญ่อยู่ในระดับต่ำ ยกเว้นในสาธารณรัฐประชาธิปไตยติมอร์-เลสเต



สถานการณ์โรคไข้หวัดใหญ่

ที่มีรายงานการตรวจพบเชื้อไวรัสไข้หวัดใหญ่ชนิด A(H3N2) องค์การอนามัยโลกแนะนำให้มีมาตรการจัดการที่เหมาะสม เพื่อควบคุมการติดเชื้อและฉีดวัคซีนป้องกันโรคไข้หวัดใหญ่ในกลุ่มเสี่ยง โดยมีรายละเอียดสถานการณ์ในแต่ละภูมิภาค ดังต่อไปนี้

องค์การอนามัยโลก สนับสนุนให้ประเทศสมาชิก ส่งผลตรวจทางห้องปฏิบัติการโรคไข้หวัดใหญ่ และโควิด 19 เพื่อสร้างรูปแบบการรายงานในระดับภูมิภาค และระดับโลก

- **ประเทศในเขตอบอุ่นซีกโลกเหนือ** ในประเทศอเมริกาเหนือ สถานการณ์โรคไข้หวัดใหญ่เพิ่มขึ้นอย่างต่อเนื่องในช่วง 2 – 3 สัปดาห์ที่ผ่านมาแต่ยังคงต่ำกว่าก่อนเกิดการแพร่ระบาดของโควิด 19 ในช่วงระยะเวลานี้ของปี และส่วนใหญ่เกิดจากเชื้อไวรัสไข้หวัดใหญ่ชนิด A(H3N2) เป็นหลักกว่าเชื้อไวรัสชนิดย่อย ในประเทศแคนาดา สถานการณ์ของผู้ป่วยอาการคล้ายไข้หวัดใหญ่ (ILI) บ่งชี้ว่ามีแนวโน้มเพิ่มขึ้นเล็กน้อยในช่วง 2 – 3 สัปดาห์ที่ผ่านมา มีรายงานการตรวจพบเชื้อไวรัสไข้หวัดใหญ่ชนิด A และชนิด B เพิ่มขึ้นเล็กน้อยแต่อยู่ในระดับต่ำอย่างต่อเนื่อง สถานการณ์ของผู้ป่วยโรคทางเดินหายใจ (RSV) ยังคงต่ำกว่าระดับที่คาดการณ์ไว้ ในประเทศสหรัฐอเมริกา สถานการณ์ของผู้ป่วย ILI เพิ่มขึ้นเล็กน้อยแต่ยังคงต่ำกว่าระดับเกณฑ์การระบาดของประเทศ ผลบวกสำหรับโรคไข้หวัดใหญ่เพิ่มขึ้นเล็กน้อย มีรายงานการตรวจพบเชื้อไวรัสไข้หวัดใหญ่ชนิด A (H3N2) เป็นหลักกว่าไวรัสชนิดย่อย อัตราการรักษาตัวในโรงพยาบาลเนื่องจากโรคไข้หวัดใหญ่เพิ่มขึ้นในช่วงระยะเวลานี้ และสะสมเพิ่มขึ้นเมื่อเทียบกับฤดูกาลที่แล้ว แต่น้อยกว่าช่วงก่อนการระบาดของโรคโควิด 19 ในช่วงระยะเวลานี้ของปี ร้อยละของการเสียชีวิตจากโรคปอดบวม โรคไข้หวัดใหญ่ หรือโควิด 19 ในประเทศสหรัฐอเมริกาลดลง แต่ยังคงสูงกว่าเกณฑ์การแพร่ระบาดที่กำหนดจากข้อมูลในอดีต ประมาณการจากข้อมูลในอดีต สำหรับการตรวจหาโรคทางเดินหายใจ (RSV) อยู่ในระดับต่ำในช่วงระยะเวลานี้
- ในยุโรป สถานการณ์โรคไข้หวัดใหญ่ในภาพรวมมีแนวโน้มทรงตัวในช่วงระยะเวลาการรายงานนี้ โดยมีจำนวนประเทศที่มีรายงานสถานการณ์โรคเป็นวงกว้าง/ความรุนแรงปานกลางเมื่อเทียบกับ 2 สัปดาห์ก่อนหน้านี้ ในกลุ่มตัวอย่างมีผลบวกเนื่องจากเชื้อไวรัสไข้หวัดใหญ่ชนิด A(H3N2) เป็นหลัก ตามด้วยชนิด A(H1N1)pdm09 และชนิด B-Victoria ยกเว้นมีรายงานการตรวจพบเชื้อไวรัสไข้หวัดใหญ่ชนิดยามากาตะเพียงชนิดเดียวในสหพันธ์สาธารณรัฐเยอรมนี ในบางประเทศดูเหมือนกำลังประสบปัญหาการระบาดของโรคไข้หวัดใหญ่ซึ่งอยู่ในช่วงปลายฤดูนั้น ผลบวกจากตัวอย่างสิ่งส่งตรวจจากผู้ป่วยผู้ป่วยอาการคล้ายไข้หวัดใหญ่ (ILI) และโรคติดเชื้อทางเดินหายใจ (ARI) ที่ผ่านระบบเฝ้าระวังโรคเพิ่มขึ้นร้อยละ 27 ซึ่งสูงกว่าเกณฑ์การแพร่ระบาดในภูมิภาค บางประเทศในยุโรปกลาง ตะวันตก ผลบวกสำหรับโรคไข้หวัดใหญ่เพิ่มขึ้นมากกว่าร้อยละ 30 รวมถึงสาธารณรัฐอิตาลี สาธารณรัฐสโลวีเนีย ประเทศเนเธอร์แลนด์ ราชอาณาจักรสเปน ราชอาณาจักรนอร์เวย์ สาธารณรัฐโปแลนด์ สาธารณรัฐเซอร์เบีย ราชอาณาจักรเบลเยียม และราชอาณาจักรสเปน การประมาณการเสียชีวิตโดยรวมจากเครือข่าย EuroMomo พบว่าอัตราการเสียชีวิตที่เพิ่มขึ้นนั้นเริ่มลดลงในกลุ่มผู้ที่มีอายุ 45 ปีขึ้นไป
- ในเอเชียกลาง มีรายงานการตรวจพบเชื้อไวรัสไข้หวัดใหญ่ชนิด B เพียงชนิดเดียว ในสาธารณรัฐคีร์กีซสถาน
- ในแอฟริกาเหนือ สาธารณรัฐตูนิเซียมีรายงานการตรวจพบเชื้อไวรัสไข้หวัดใหญ่ชนิด A (H3N2) มีแนวโน้มเพิ่มขึ้น



สถานการณ์โรคไข้หวัดใหญ่

- ในเอเชียตะวันตก มีรายงานการตรวจพบเชื้อไวรัสไข้หวัดใหญ่ในประเทศที่มีการรายงานเพียงเล็กน้อย ยกเว้นในสาธารณรัฐจอร์เจีย ซึ่งมีการรายงานการตรวจพบเชื้อไวรัสไข้หวัดใหญ่ชนิด A (H3N2) มีแนวโน้มเพิ่มขึ้น
- ในเอเชียตะวันออก สถานการณ์โรคไข้หวัดใหญ่พบการระบาดของเชื้อไวรัสไข้หวัดใหญ่ชนิด B- Victoria ซึ่งส่วนใหญ่ลดลงในสาธารณรัฐประชาชนจีน ในประเทศมองโกเลีย อัตราผู้ป่วยอาการคล้ายไข้หวัดใหญ่ (ILI) และอัตราการรักษาตัวในโรงพยาบาลเนื่องจากโรคปอดบวมลดลงแต่ยังคงเพิ่มสูงขึ้น และมีรายงานการตรวจพบเชื้อไวรัสไข้หวัดใหญ่ชนิด A (H3N2) เพียงเล็กน้อย รวมทั้งมีรายงานจำนวนการตรวจพบผู้ป่วยโรคทางเดินหายใจ (RSV) ทั้งในผู้ป่วยนอก และในผู้ป่วยในระบบเฝ้าระวังลดลง ในประเทศอื่น ๆ ของอนุภูมิภาค ตัวชี้วัดและสถานการณ์ของโรคไข้หวัดใหญ่มักยังคงอยู่ในระดับต่ำ
- **ประเทศเขตร้อนของอเมริกากลาง แคริบเบียน และอเมริกาใต้** ในประเทศแถบแคริบเบียนและอเมริกากลาง มีรายงานการตรวจพบโรคไข้หวัดใหญ่ ซึ่งส่วนใหญ่เกิดจากเชื้อไวรัสไข้หวัดใหญ่ชนิด A (H3N2) และสถานการณ์ของโรคอยู่ในระดับต่ำ สถานการณ์โรคไข้หวัดใหญ่ลดลงส่วนใหญ่ในประเทศที่มีการรายงาน ยกเว้นในสาธารณรัฐนิการากัว มีรายงานการตรวจพบโรคไข้หวัดใหญ่เพิ่มขึ้นเล็กน้อยแต่อยู่ในระดับต่ำ ในสาธารณรัฐเอลซัลวาดอร์ สถานการณ์โรคไข้หวัดใหญ่ลดลงจากระดับปานกลางถึงระดับต่ำ สถานการณ์โรคโควิด 19 ลดลงในหลายประเทศ ในสาธารณรัฐคอสตาริกา จำนวนผู้ป่วยโรคติดต่อทางเดินหายใจเฉียบพลันรุนแรง (SARI) อยู่ในระดับปานกลาง โดยร้อยละ 33 เป็นผลบวกของโรคโควิด 19 และสถานการณ์โรคทางเดินหายใจ (RSV) อยู่ในระดับเกณฑ์ตามฤดูกาล
- **ประเทศเขตร้อนของอเมริกาใต้** มีรายงานการตรวจพบเชื้อไวรัสไข้หวัดใหญ่ชนิด A (H3N2) และร้อยละผลบวกสำหรับโรคไข้หวัดใหญ่มักต่ำกว่าเกณฑ์ตามฤดูกาล ยกเว้นในสาธารณรัฐเอกวาดอร์ และสาธารณรัฐเปรู ในสาธารณรัฐเอกวาดอร์ ร้อยละผลบวกสำหรับโรคไข้หวัดใหญ่และอัตราป่วยของผู้ป่วยโรคติดต่อทางเดินหายใจเฉียบพลันรุนแรง (SARI) ในทุกการรักษาในโรงพยาบาลมีความใกล้เคียงกับสัปดาห์ก่อนหน้า และอยู่ในระดับต่ำ ในขณะที่สถานการณ์โรคปอดบวมเพิ่มขึ้นแต่ยังคงต่ำกว่าเกณฑ์ตามฤดูกาล ในสาธารณรัฐเปรู ผลบวกสำหรับโรคไข้หวัดใหญ่เพิ่มขึ้นเกินระดับเกณฑ์พื้นฐานตามฤดูกาล ในขณะที่สถานการณ์ผู้ป่วย SARI และ ILI ลดลงสู่ระดับต่ำถึงปานกลางตามลำดับ แต่ยังคงสูงกว่าค่าเฉลี่ยในช่วงระยะเวลาของปี ในรัฐพหุชนชาติโบลิเวีย สถานการณ์ผู้ป่วย SARI อยู่ในระดับปานกลาง และสูงกว่าค่าเฉลี่ยในช่วงระยะเวลานี้ของปี
- **ประเทศเขตร้อนของแอฟริกา** ในแอฟริกาตะวันตก สาธารณรัฐโตโกมีรายงานการตรวจพบเชื้อไวรัสไข้หวัดใหญ่ชนิด A (H3N2) และชนิด B-Victoria ใกล้เคียงกันในสัปดาห์ก่อนหน้า โดยก่อนหน้ามีรายงานแนวโน้มที่เพิ่มขึ้น ในแอฟริกากลาง ไม่มีรายงานการตรวจพบโรคไข้หวัดใหญ่ในช่วงระยะเวลานี้ และในแอฟริกาตะวันออก มีรายงานการตรวจพบโรคไข้หวัดใหญ่ลดลงเล็กน้อยจากสัปดาห์ก่อนหน้า สาธารณรัฐโมซัมบิกมีรายงานการตรวจพบโรคไข้หวัดใหญ่ลดลงอย่างรวดเร็ว และมีรายงานการตรวจพบเชื้อไวรัสไข้หวัดใหญ่ชนิด A และชนิด B เพียงไม่กี่ชนิดในช่วงระยะเวลานี้ สาธารณรัฐมาดากัสการ์มีรายงานการตรวจพบเชื้อไวรัสไข้หวัดใหญ่ชนิด A (H3N2) เล็กน้อย ในมายอต ตัวชี้วัดสถานการณ์โรคไข้หวัดใหญ่มักต่ำกว่าเกณฑ์ตามฤดูกาลและมีรายงานการตรวจพบเชื้อไวรัสไข้หวัดใหญ่ชนิด A (H1N1)pdm09



สถานการณ์โรคไข้หวัดใหญ่

ประปรายเท่านั้น ในสหพันธ์สาธารณรัฐเอธิโอเปีย มีรายงานการตรวจพบเชื้อไวรัสไข้หวัดใหญ่ชนิด A (H3N2) และชนิด B เพิ่มขึ้นเล็กน้อย

- **ประเทศเอเชียเขตร้อน** ในเอเชียใต้ มีรายงานการตรวจพบโรคไข้หวัดใหญ่อยู่ในระดับต่ำ มีรายงานว่าเกิดจากเชื้อไวรัสไข้หวัดใหญ่ชนิด A(H1N1)pdm09 และชนิด B ในกลุ่มประเทศที่มีการรายงาน ในสาธารณรัฐอินเดียและสาธารณรัฐอิสลามปากีสถาน มีรายงานการตรวจพบเชื้อไวรัสไข้หวัดใหญ่ชนิด A(H1N1)pdm09 อย่างต่อเนื่อง และสาธารณรัฐอิสลามอิหร่าน มีรายงานการตรวจพบเชื้อไวรัสไข้หวัดใหญ่ชนิด A (H3N2) อย่างต่อเนื่อง
- ในเอเชียตะวันออกเฉียงใต้ มีรายงานการตรวจพบเชื้อไวรัสไข้หวัดใหญ่ชนิด A โดยส่วนใหญ่ได้รับการรายงานมาจากสาธารณรัฐประชาธิปไตยติมอร์-เลสเต และมีรายงานการตรวจพบเชื้อไวรัสไข้หวัดใหญ่ชนิด A (H3N2) ประเทศมาเลเซียมีรายงานการตรวจพบเชื้อไวรัสไข้หวัดใหญ่ชนิด A (H3N2) และชนิดย่อยบางส่วน และสาธารณรัฐสิงคโปร์ มีรายงานการตรวจพบเชื้อไวรัสไข้หวัดใหญ่ชนิด A (H3N2) เพียงชนิดเดียว
- **ประเทศในเขตอบอุ่นของซีกโลกใต้** สถานการณ์โรคไข้หวัดใหญ่ในภาพรวมอยู่ในระดับต่ำตามที่คาดการณ์ไว้ ในช่วงระยะเวลาของปี ยกเว้นในสาธารณรัฐอาร์เจนตินา
- ในโอเชียเนีย มีรายงานการตรวจพบเชื้อไวรัสไข้หวัดใหญ่น้อยมากในภูมิภาคนี้ สถานการณ์ของผู้ป่วยอาการคล้ายไข้หวัดใหญ่ (ILI) เพิ่มขึ้นในนิวแคลิโดเนีย สาธารณรัฐฟีจี เฟรนช์โปลินีเซีย และสาธารณรัฐคิริบาส แต่ลดลงในทั้งหมดยกเว้นในนิวแคลิโดเนีย
- ในแอฟริกาใต้ การแพร่ระบาดและผลกระทบของโรคไข้หวัดใหญ่ยังคงต่ำกว่าเกณฑ์ตามฤดูกาล โดยมีรายงานการตรวจพบเชื้อไข้หวัดใหญ่ชนิด A อย่างต่อเนื่อง รวมทั้งเชื้อไวรัสไข้หวัดใหญ่ชนิด A(H1N1)pdm09 และชนิด A (H3N2) อัตราการตรวจหาโรคโควิด 19 ในระบบเฝ้าระวังไข้หวัดใหญ่ตามปกติอยู่ในระดับต่ำเหมือนในสัปดาห์ก่อนหน้า อัตราการตรวจพบโรคทางเดินหายใจ (RSV) เพิ่มขึ้นจากระดับปานกลางถึงระดับสูงในเด็กอายุต่ำกว่า 5 ปี
- ในเขตอบอุ่นของอเมริกาใต้ มีรายงานการตรวจพบเชื้อไวรัสไข้หวัดใหญ่ชนิด A ลดลงเล็กน้อยในช่วง 2 - 3 สัปดาห์ที่ผ่านมา โดยมีรายงานการตรวจพบเชื้อไวรัสไข้หวัดใหญ่ชนิด A (H3N2) เป็นหลักกว่าชนิดย่อย และมีรายงานการตรวจพบเชื้อไวรัสไข้หวัดใหญ่ชนิด B เพียงตัวเดียว ในสาธารณรัฐอาร์เจนตินา มีรายงานการตรวจพบโรคไข้หวัดใหญ่ยังคงเพิ่มขึ้น และร้อยละผลบวกสำหรับโรคไข้หวัดใหญ่ยังคงอยู่ในระดับสูงกว่าปกติในช่วงระยะเวลาของปีเป็นอย่างมาก สถานการณ์ผู้ป่วยโรคติดต่อทางเดินหายใจเฉียบพลันรุนแรง (SARI) ยังคงต่ำกว่าเกณฑ์ตามฤดูกาล ในขณะที่สถานการณ์ของผู้ป่วยอาการคล้ายไข้หวัดใหญ่ (ILI) อยู่ในระดับใกล้เคียงกับสัปดาห์ก่อนหน้า ในสาธารณรัฐชิลี อัตราร้อยละผลบวกสำหรับโรคไข้หวัดใหญ่ลดลงอย่างต่อเนื่องจนถึงต่ำกว่าเกณฑ์ตามฤดูกาล และผู้ป่วย ILI อยู่ในระดับต่ำตามที่ สาธารณรัฐปารากวัยและสาธารณรัฐอุรุกวัย ต่างมีรายงานการตรวจพบเชื้อไวรัสไข้หวัดใหญ่ชนิด A(H3N2) ในช่วงของการรายงานครั้งนี้ แต่สถานการณ์ของโรคอยู่ในระดับต่ำกว่าเกณฑ์ตามฤดูกาล

ที่มา : องค์การอนามัยโลก

https://cdn.who.int/media/docs/default-source/influenza/influenza-updates/2022/2022_04_04_surveillance_update_416.pdf?sfvrsn=f9e49c6_5

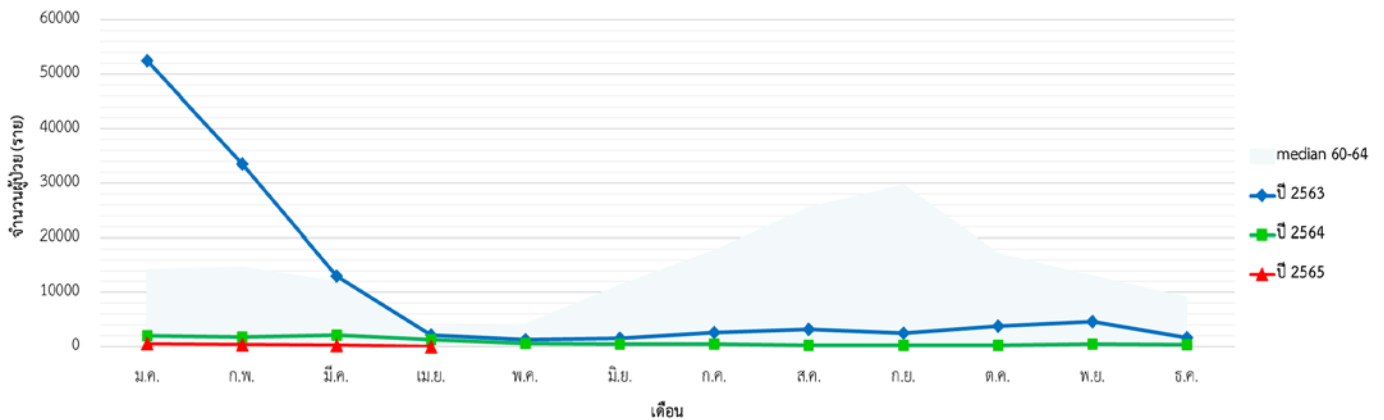


สถานการณ์โรคไข้หวัดใหญ่

ณ วันที่ 22 เมษายน 2565

สถานการณ์ประเทศไทย

จำนวนผู้ป่วยโรคไข้หวัดใหญ่ ปี 2565 เทียบกับปี 2563 ปี 2564 และค่ามัธยฐานย้อนหลัง 5 ปี (1 มกราคม - 20 เมษายน 2565)

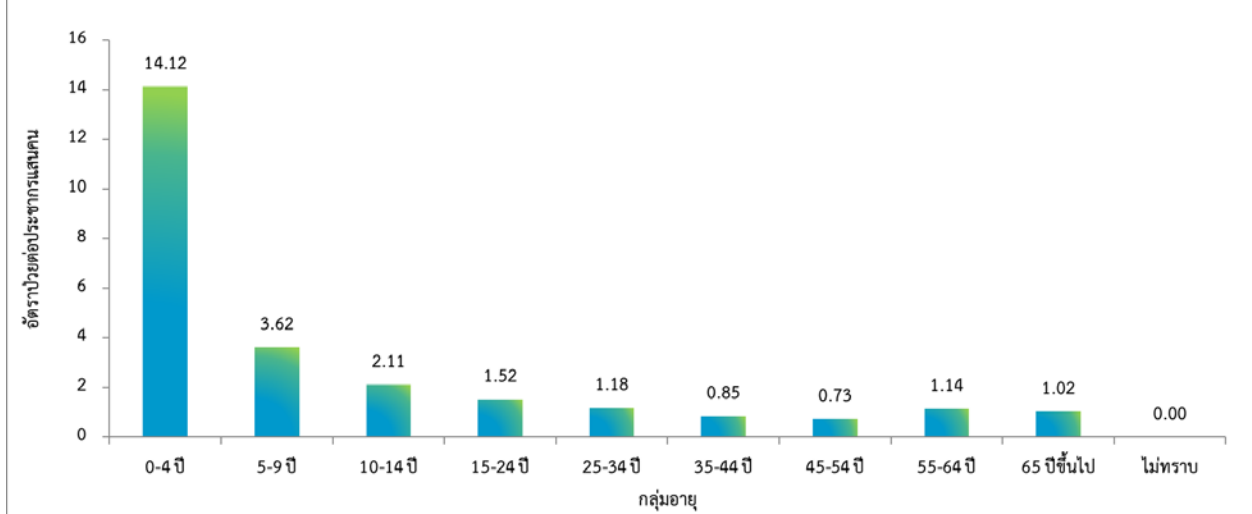


ที่มา : รายงาน 506 สำนักระบาดวิทยา

สถานการณ์โรคไข้หวัดใหญ่ในปี 2565 ข้อมูลตั้งแต่วันที่ 1 มกราคม – 20 เมษายน 2565 มีรายงานผู้ป่วยทั่วประเทศจำนวน 1,283 ราย คิดเป็นอัตราป่วย 1.94 ต่อประชากรแสนคน เสียชีวิต 0 ราย คิดเป็นอัตราป่วยตายร้อยละ 0.00 จำนวนผู้ป่วยสะสมในภาพรวม ลดลง จำนวนผู้ป่วยสะสมมีแนวโน้มลดลงต่ำกว่าค่ามัธยฐาน 5 ปีย้อนหลัง

▶ จำแนกตามกลุ่มอายุ

อัตราป่วยโรคไข้หวัดใหญ่ จำแนกตามกลุ่มอายุ (1 มกราคม - 20 เมษายน 2565)



ที่มา : รายงาน 506 สำนักระบาดวิทยา



สถานการณ์โรคไข้หวัดใหญ่

การเกิดโรคไข้หวัดใหญ่จำแนกตามกลุ่มอายุ พบว่าส่วนใหญ่พบผู้ป่วยอยู่ในกลุ่มอายุ 0 - 4 ปี มีอัตราป่วยสูงสุดคือ 14.12 ต่อประชากรแสนคน รองลงมาคือ กลุ่มอายุ 5 - 9 ปี มีอัตราป่วย 3.62 ต่อประชากรแสนคน และกลุ่มอายุ 10 - 14 ปี มีอัตราป่วย 2.11 ต่อประชากรแสนคน ตามลำดับ จะเห็นได้ว่ากลุ่มผู้ป่วยที่มีอัตราป่วยสูงจะอยู่ในช่วงวัยเด็ก จึงต้องมีการให้ความสำคัญต่อการป้องกันควบคุมโรคในกลุ่มวัยเรียนและเด็ก และในสถานที่ที่มีการรวมตัวกันของคนหมู่มาก มากขึ้น

➤ จำแนกรายภาค

ภาค	ผู้ป่วย (ราย)	ผู้ป่วยตาย (ราย)	อัตราป่วย (ต่อประชากรแสนคน)	อัตราตาย (ต่อประชากรแสนคน)	อัตราป่วยตาย (ร้อยละ)
เหนือ	499	0	4.01	0.00	0.00
ตะวันออกเฉียงเหนือ	418	0	1.90	0.00	0.00
ใต้	176	0	1.87	0.00	0.00
กลาง	190	0	1.13	0.00	0.00

ที่มา : รายงาน 506 สำนักระบาดวิทยา

การกระจายของการเกิดโรคไข้หวัดใหญ่รายภาค พบว่า ภาคที่มีอัตราป่วยสูงสุด คือ ภาคเหนือ อัตราป่วย 4.01 ต่อประชากรแสนคน รองลงมา คือ ภาคตะวันออกเฉียงเหนือ อัตราป่วย 1.90 ต่อประชากรแสนคน ภาคใต้ อัตราป่วย 1.87 ต่อประชากรแสนคน และน้อยที่สุด คือ ภาคกลาง อัตราป่วย 1.13 ต่อประชากรแสนคน ตามลำดับ

➤ จำแนกตามอัตราป่วยรายจังหวัด 5 อันดับ

อันดับ	จังหวัด	จำนวนผู้ป่วย (ราย)	อัตราป่วย (ต่อประชากรแสนคน)
1	เชียงราย	170	13.18
2	นราธิวาส	86	10.76
3	พิษณุโลก	76	8.77
4	น่าน	31	6.47
5	ตาก	41	6.31

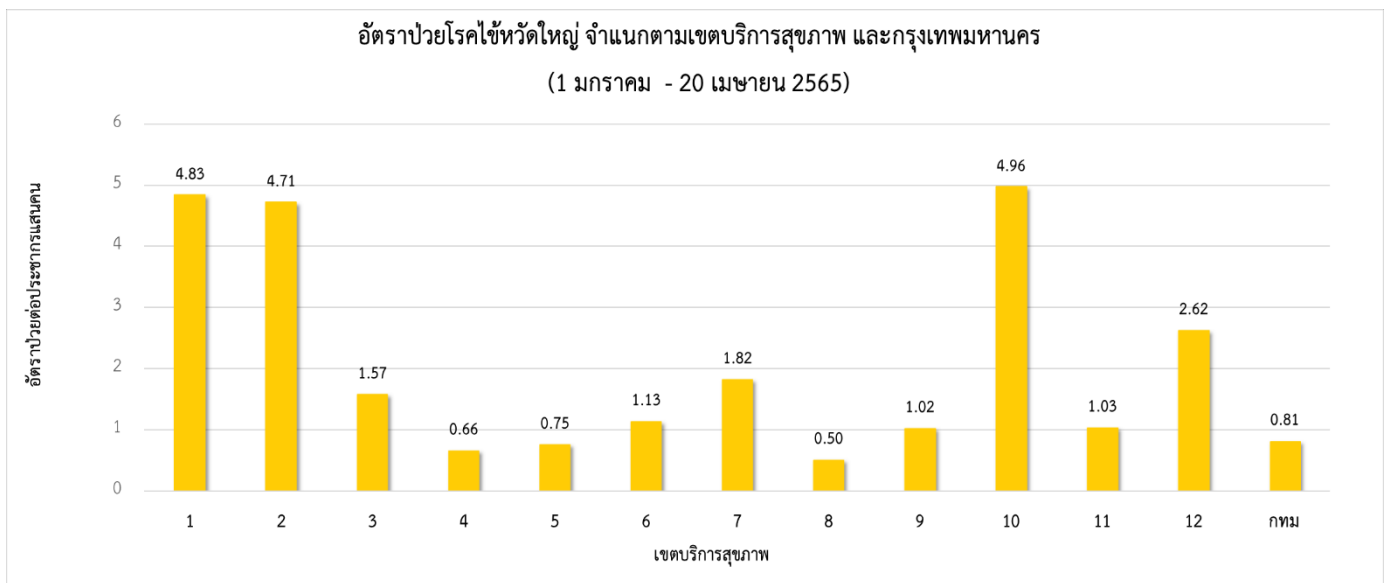
ที่มา : รายงาน 506 สำนักระบาดวิทยา



สถานการณ์โรคไข้หวัดใหญ่

การกระจายของการเกิดโรคไข้หวัดใหญ่รายจังหวัด พบว่าจังหวัดที่มีอัตราป่วยสูงสุด คือ จังหวัดเชียงราย อัตราป่วย 13.18 ต่อประชากรแสนคน รองลงมา คือ จังหวัดนราธิวาส อัตราป่วย 10.76 ต่อประชากรแสนคน จังหวัดพิษณุโลก อัตราป่วย 8.77 ต่อประชากรแสนคน จังหวัดน่าน อัตราป่วย 6.47 ต่อประชากรแสนคน และจังหวัดตาก อัตราป่วย 6.31 ต่อประชากรแสนคนตามลำดับ

▶ จำแนกตามเครือข่ายบริการและกรุงเทพมหานคร



ที่มา : รายงาน 506 สำนักระบาดวิทยา

เมื่อพิจารณาจำแนกผู้ป่วยตามเขตบริการสุขภาพและกรุงเทพมหานคร พบว่า เขตบริการสุขภาพที่ 10 มีอัตราป่วยสูงสุด คือ 4.96 ต่อประชากรแสนคน รองลงมาคือเขตบริการสุขภาพที่ 1 อัตราป่วย 4.83 ต่อประชากรแสนคน และเขตบริการสุขภาพที่ 2 อัตราป่วย 4.71 ต่อประชากรแสนคน ตามลำดับ



สถานการณ์โรคไข้หวัดใหญ่

ณ วันที่ 22 เมษายน 2565

สถานการณ์โรคไข้หวัดใหญ่ ปี 2564 จำแนกตามรายจังหวัด (ข้อมูล ณ วันที่ 20 เมษายน 2565)

จังหวัด/พื้นที่	รวม		อัตรา			
	จำนวนป่วย (ราย)	จำนวนตาย (ราย)	ประชากร	อัตราป่วย (ต่อประชากรแสนคน)	อัตราตาย (ต่อประชากรแสนคน)	อัตราป่วยตาย (ร้อยละ)
รวมทั้งประเทศ	1283	0	66301242	1.94	0.00	0.00
ภาคเหนือ	499	0	12436028	4.01	0.00	0.00
สคร.1 เชียงใหม่ / เครือข่ายบริการที่ 1	284	0	5878537	4.83	0.00	0.00
เชียงใหม่	19	0	1755291	1.08	0.00	0.00
เชียงใหม่	170	0	1289873	13.18	0.00	0.00
ลำปาง	38	0	744714	5.10	0.00	0.00
ลำพูน	1	0	405936	0.25	0.00	0.00
แม่ฮ่องสอน	1	0	280826	0.36	0.00	0.00
น่าน	31	0	479414	6.47	0.00	0.00
พะเยา	8	0	476157	1.68	0.00	0.00
แพร่	16	0	446326	3.58	0.00	0.00
สคร.2 พิษณุโลก/ เครือข่ายบริการที่ 2	168	0	3565071	4.71	0.00	0.00
เพชรบูรณ์	11	0	994936	1.11	0.00	0.00
พิษณุโลก	76	0	866129	8.77	0.00	0.00
สุโขทัย	22	0	598287	3.68	0.00	0.00
ตาก	41	0	649472	6.31	0.00	0.00
อุตรดิตถ์	18	0	456247	3.95	0.00	0.00
สคร.3 นครสวรรค์/ เครือข่ายบริการที่ 3	47	0	2992420	1.57	0.00	0.00
ชัยนาท	0	0	328993	0.00	0.00	0.00
กำแพงเพชร	6	0	728470	0.82	0.00	0.00
นครสวรรค์	23	0	1064649	2.16	0.00	0.00
พิจิตร	18	0	540620	3.33	0.00	0.00
อุทัยธานี	0	0	329688	0.00	0.00	0.00



สถานการณ์โรคไข้หวัดใหญ่

จังหวัด/พื้นที่	รวม		อัตรา			
	จำนวนป่วย (ราย)	จำนวนตาย (ราย)	ประชากร	อัตราป่วย (ต่อประชากรแสนคน)	อัตราตาย (ต่อประชากรแสนคน)	อัตราป่วยตาย (ร้อยละ)
ภาคกลาง	190	0	16756435	1.13	0.00	0.00
สคร.4 สระบุรี/ เครือข่ายบริการที่ 4	35	0	5343264	0.66	0.00	0.00
อ่างทอง	1	0	281014	0.36	0.00	0.00
ลพบุรี	3	0	758003	0.40	0.00	0.00
นครนายก	5	0	259718	1.93	0.00	0.00
นนทบุรี	4	0	1238015	0.32	0.00	0.00
อยุธยา	11	0	815647	1.35	0.00	0.00
ปทุมธานี	1	0	1137603	0.09	0.00	0.00
สระบุรี	9	0	643531	1.40	0.00	0.00
สิงห์บุรี	1	0	209733	0.48	0.00	0.00
สคร.5 ราชบุรี/ เครือข่ายบริการที่ 5	40	0	5324608	0.75	0.00	0.00
กาญจนบุรี	21	0	890565	2.36	0.00	0.00
นครปฐม	7	0	914273	0.77	0.00	0.00
เพชรบุรี	0	0	483335	0.00	0.00	0.00
ประจวบคีรีขันธ์	1	0	546396	0.18	0.00	0.00
ราชบุรี	5	0	872615	0.57	0.00	0.00
สมุทรสาคร	4	0	573215	0.70	0.00	0.00
สมุทรสงคราม	1	0	193847	0.52	0.00	0.00
สุพรรณบุรี	1	0	850362	0.12	0.00	0.00
สคร.6 ชลบุรี/ เครือข่ายบริการที่ 6	69	0	6088563	1.13	0.00	0.00
ฉะเชิงเทรา	11	0	712449	1.54	0.00	0.00
จันทบุรี	3	0	535478	0.56	0.00	0.00
ชลบุรี	12	0	1522285	0.79	0.00	0.00
ปราจีนบุรี	2	0	489592	0.41	0.00	0.00
ระยอง	3	0	717276	0.42	0.00	0.00
สระแก้ว	3	0	563014	0.53	0.00	0.00
สมุทรปราการ	34	0	1318687	2.58	0.00	0.00
ตราด	1	0	229782	0.44	0.00	0.00



สถานการณ์โรคไข้หวัดใหญ่

ณ วันที่ 22 เมษายน 2565

จังหวัด/พื้นที่	รวม		อัตรา			
	จำนวนป่วย (ราย)	จำนวนตาย (ราย)	ประชากร	อัตราป่วย (ต่อประชากรแสนคน)	อัตราตาย (ต่อประชากรแสนคน)	อัตราป่วยตาย (ร้อยละ)
ภาคตะวันออกเฉียงเหนือ	418	0	22002359	142.58	0.03	0.02
สคร.7 ขอนแก่น/ เครือข่ายบริการที่ 7	92	0	5062199	1.82	0.00	0.00
กาฬสินธุ์	0	0	985676	0.00	0.00	0.00
ขอนแก่น	38	0	1805903	2.10	0.00	0.00
มหาสารคาม	25	0	963060	2.60	0.00	0.00
ร้อยเอ็ด	29	0	1307560	2.22	0.00	0.00
สคร.8 อุดรธานี/ เครือข่ายบริการที่ 8	28	0	5553738	0.50	0.00	0.00
บึงกาฬ	2	0	423485	0.47	0.00	0.00
เลย	9	0	642220	1.40	0.00	0.00
นครพนม	0	0	718406	0.00	0.00	0.00
หนองบัวลำภู	4	0	511878	0.78	0.00	0.00
หนองคาย	10	0	521995	1.92	0.00	0.00
สกลนคร	2	0	1150876	0.17	0.00	0.00
อุดรธานี	1	0	1584878	0.06	0.00	0.00
สคร.9 นครราชสีมา/ เครือข่ายบริการที่ 9	69	0	6772779	1.02	0.00	0.00
บุรีรัมย์	15	0	1593378	0.94	0.00	0.00
ชัยภูมิ	4	0	1139067	0.35	0.00	0.00
นครราชสีมา	39	0	2642815	1.48	0.00	0.00
สุรินทร์	11	0	1397519	0.79	0.00	0.00
สคร.10 อุบลราชธานี/ เครือข่ายบริการที่ 10	229	0	4613643	4.96	0.00	0.00
อำนาจเจริญ	5	0	378363	1.32	0.00	0.00
มุกดาหาร	11	0	351532	3.13	0.00	0.00
ศรีสะเกษ	77	0	1472521	5.23	0.00	0.00
อุบลราชธานี	114	0	1872091	6.09	0.00	0.00
ยโสธร	22	0	539136	4.08	0.00	0.00



สถานการณ์โรคไข้หวัดใหญ่

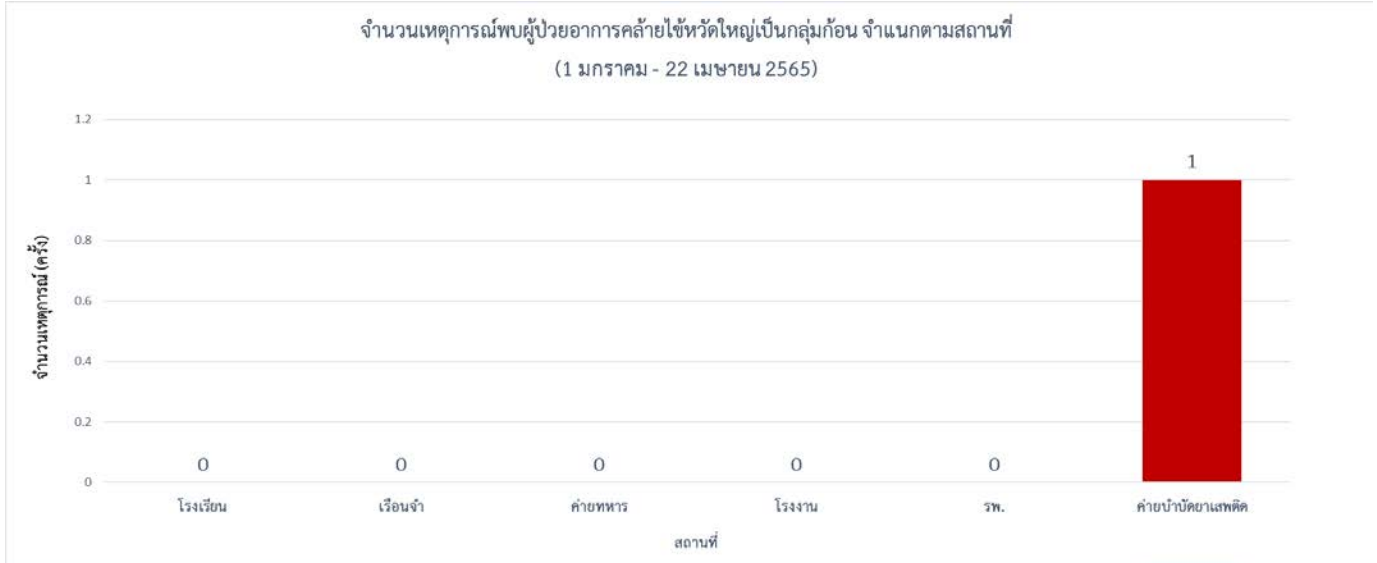
จังหวัด/พื้นที่	รวม		อัตรา			
	จำนวนป่วย (ราย)	จำนวนตาย (ราย)	ประชากร	อัตราป่วย (ต่อประชากรแสนคน)	อัตราตาย (ต่อประชากรแสนคน)	อัตราป่วยตาย (ร้อยละ)
ภาคใต้	176	0	9426888	91.03	0.01	0.01
สคร.11 นครศรีธรรมราช/ เครือข่ายบริการที่ 11	46	0	4466673	1.03	0.00	0.00
ชุมพร	4	0	510307	0.78	0.00	0.00
กระบี่	7	0	471754	1.48	0.00	0.00
นครศรีธรรมราช	16	0	1558958	1.03	0.00	0.00
พังงา	7	0	267866	2.61	0.00	0.00
ภูเก็ต	7	0	406113	1.72	0.00	0.00
ระนอง	1	0	191134	0.52	0.00	0.00
สุราษฎร์ธานี	4	0	1060541	0.38	0.00	0.00
สคร.12 สงขลา/ เครือข่ายบริการที่ 12	130	0	4960215	2.62	0.00	0.00
นราธิวาส	86	0	799357	10.76	0.00	0.00
ปัตตานี	8	0	713937	1.12	0.00	0.00
พัทลุง	7	0	524951	1.33	0.00	0.00
สตูล	14	0	320637	4.37	0.00	0.00
สงขลา	1	0	1428429	0.07	0.00	0.00
ตรัง	7	0	643093	1.09	0.00	0.00
ยะลา	7	0	529811	1.32	0.00	0.00
กรุงเทพมหานคร	46	0	5679532	0.81	0.00	0.00



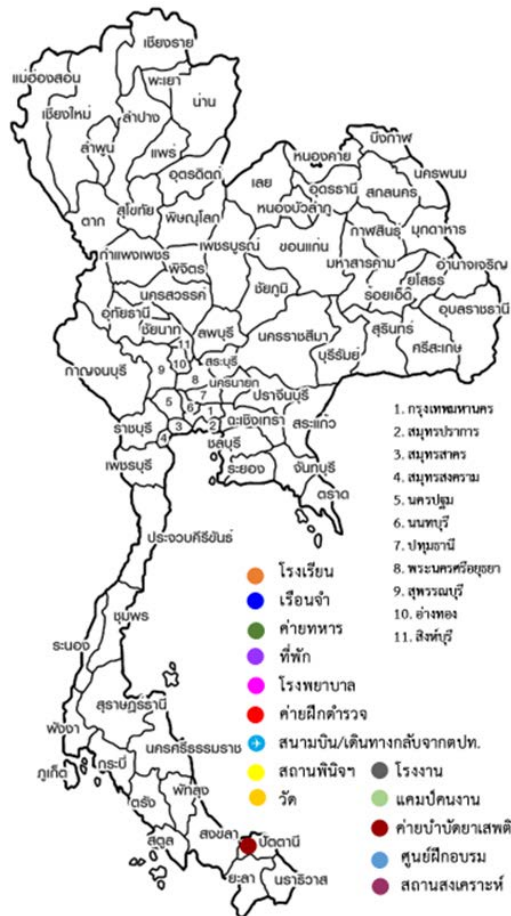
สถานการณ์โรคไข้หวัดใหญ่

ณ วันที่ 22 เมษายน 2565

❖ เหตุการณ์พบผู้ป่วยอาการคล้ายไข้หวัดใหญ่เป็นกลุ่มก้อน



ที่มา : โปรแกรมตรวจสอบข่าวการระบาด



เหตุการณ์พบผู้ป่วยอาการคล้ายไข้หวัดใหญ่เป็นกลุ่มก้อน ข้อมูลตั้งแต่วันที่ 1 มกราคม – 22 เมษายน 2565 พบจำนวน 1 เหตุการณ์ ได้แก่ ค่ายบำบัดยาเสพติด 1 เหตุการณ์ ซึ่งเป็นสถานที่ที่มีการรวมตัวของคนหมู่มาก

หมายเหตุ: ข้อมูลอาจมีการเปลี่ยนแปลงย้อนหลังได้ทุกสัปดาห์ ตั้งแต่สัปดาห์แรก ดังนั้น จึงไม่ควรนำข้อมูลปัจจุบันไปอ้างอิงในเอกสารวิชาการการนำข้อมูลไปอ้างอิงนั้น ขอให้ใช้ข้อมูลจากสรุปสถานการณ์ประจำปี