



สถานการณ์โรคไข้หวัดใหญ่

สถานการณ์ต่างประเทศ

องค์การอนามัยโลก ชี้แจงว่า ข้อมูลระบาดวิทยา และไวรัสวิทยาในปัจจุบัน ควรวิเคราะห์และอธิบายผลอย่างระมัดระวัง เนื่องจากการระบาดของ COVID-19 อย่างต่อเนื่อง อาจส่งผลให้ประชากรมีพฤติกรรมสุขภาพ การเฝ้าระวังในพื้นที่เฝ้าระวังเฉพาะ แตกต่างไป เนื่องจากประเทศสมาชิก มีมาตรการเพื่อลดการแพร่ระบาดของเชื้อไวรัส COVID-19 ซึ่งอาจมีผลต่อการแพร่ระบาดของเชื้อไวรัสไข้หวัดใหญ่ ด้วยเช่นกัน

การรายงานสถานการณ์โรคไข้หวัดใหญ่ในภาพรวมทั่วโลก ณ วันที่ 13 มิถุนายน 2565 โดยภาพรวมในขณะนี้ ลดลงอย่างต่อเนื่อง หลังจากที่มีการระบาดเพิ่มขึ้นในเดือนมีนาคม พ.ศ. 2565 แต่มีรายงานสถานการณ์ของโรคเพิ่มขึ้นในบางพื้นที่ ในเขตอบอุ่นของซีกโลกใต้ ในเขตอบอุ่นของซีกโลกใต้ สถานการณ์โรคไข้หวัดใหญ่โดยรวมเพิ่มขึ้นเล็กน้อยในช่วง 2-3 สัปดาห์ที่ผ่านมา มีรายงานการตรวจพบโรคไข้หวัดใหญ่สายพันธุ์ A และโรกระบบทางเดินหายใจ (RSV) เพิ่มขึ้นอย่างรวดเร็วในบางภูมิภาคของเครือรัฐออสเตรเลีย มีรายงานการตรวจพบโรคไข้หวัดใหญ่มีแนวโน้มเพิ่มขึ้นในแอฟริกาใต้ แม้ว่าอัตราการตรวจพบโรคจะอยู่ในระดับต่ำ ในเขตอบอุ่นของอเมริกาใต้ สถานการณ์โรคไข้หวัดใหญ่สายพันธุ์ A (H3N2) ลดลงในสาธารณรัฐอาร์เจนตินา และสาธารณรัฐปารากวัย แต่เพิ่มขึ้นในสาธารณรัฐชิลีและสาธารณรัฐไอเรียนท์ลอร์ควัย ในประเทศแถบแคริบเบียนและอเมริกากลาง โดยมีรายงานการตรวจพบโรคไข้หวัดใหญ่สายพันธุ์ A (H3N2) อยู่ในระดับต่ำ ในเขตร้อนอเมริกาใต้ มีรายงานการตรวจพบโรคไข้หวัดใหญ่อยู่ในระดับต่ำ ซึ่งส่วนใหญ่มีรายงานการตรวจพบโรคไข้หวัดใหญ่สายพันธุ์ A (H3N2) บ่อยที่สุด รองลงมาคือสายพันธุ์ B เพียงไม่กี่ชนิด ในแอฟริกาเขตร้อน สถานการณ์โรคไข้หวัดใหญ่ยังคงอยู่ในระดับต่ำ ซึ่งส่วนใหญ่มีรายงานการตรวจพบโรคไข้หวัดใหญ่สายพันธุ์ A (H3N2) ในเอเชียใต้และเอเชียตะวันออกเฉียงใต้ สถานการณ์โรคไข้หวัดใหญ่โดยรวมอยู่ในระดับต่ำ ในประเทศแถบอเมริกาเหนือ สถานการณ์โรคไข้หวัดใหญ่มีแนวโน้มลดลงเมื่อเทียบกับช่วงระยะเวลาก่อนหน้านี้ และผลบวกสำหรับโรคไข้หวัดใหญ่สูงกว่าระดับปกติในช่วงระยะเวลาหนึ่งของปี เมื่อเทียบกับรายงานข้อมูลโรคไข้หวัดใหญ่ตามฤดูกาล ส่วนใหญ่เกิดจากโรคไข้หวัดใหญ่สายพันธุ์ A (H3N2) เด่นกว่าไวรัสชนิดสายพันธุ์ย่อยอื่น ๆ สถานการณ์ของโรกระบบทางเดินหายใจ (RSV) ยังคงต่ำในประเทศแคนาดา และประเทศสหรัฐอเมริกา ในยุโรป สถานการณ์โรคไข้หวัดใหญ่โดยรวมยังคงลดลงอย่างต่อเนื่อง ส่วนใหญ่มีรายงานการตรวจพบโรคไข้หวัดใหญ่สายพันธุ์ A เด่นกว่าในกลุ่มไวรัสชนิดย่อยอื่น ๆ ในเอเชียกลาง ไม่มีรายงานการตรวจพบโรคไข้หวัดใหญ่ในช่วงระยะเวลานี้ ในแอฟริกาเหนือ ในสาธารณรัฐตูนิเซียมีรายงานการตรวจพบโรคไข้หวัดใหญ่สายพันธุ์ B เพียงหนึ่งชนิด ในเอเชียตะวันออกเฉียงใต้ สถานการณ์โรคไข้หวัดใหญ่สายพันธุ์ A (H3N2) มีแนวโน้มเพิ่มขึ้นในจังหวัดทางตอนใต้ของสาธารณรัฐประชาชนจีน ตัวชี้วัดความเจ็บป่วยทางเดินหายใจยังคงสูงขึ้นในมองโกเลีย แม้ว่าการตรวจพบไข้หวัดใหญ่จะต่ำ ที่อื่นๆ ตัวชี้วัดและสถานการณ์โรคไข้หวัดใหญ่ยังคงอยู่ในระดับต่ำ ในเอเชียตะวันตก มีรายงานการตรวจพบโรคไข้หวัดใหญ่เพิ่มขึ้นในรัฐกาตาร์ ซึ่งส่วนใหญ่มีรายงานการตรวจพบโรคไข้หวัดใหญ่สายพันธุ์ A (H3N2) บ่อยที่สุด

องค์การอนามัยโลก แนะนำให้มีมาตรการจัดการที่เหมาะสมเพื่อควบคุมการติดเชื้อและฉีดวัคซีนป้องกันโรคไข้หวัดใหญ่ในกลุ่มเสี่ยง และสนับสนุนให้ประเทศสมาชิก ส่งผลตรวจทางห้องปฏิบัติการโรคไข้หวัดใหญ่ และโควิด 19 เพื่อสร้างรูปแบบการรายงานในระดับภูมิภาค และระดับโลก โดยมีรายละเอียดสถานการณ์ในแต่ละภูมิภาค ดังต่อไปนี้



สถานการณ์โรคไข้หวัดใหญ่

- **ประเทศในเขตอบอุ่นซีกโลกเหนือ** ในประเทศอเมริกาเหนือ สถานการณ์โรคไข้หวัดใหญ่ลดลงเมื่อเทียบกับช่วงก่อนหน้า แม้ว่าการระบาดของโรคไข้หวัดใหญ่จะสูงกว่าปกติในช่วงระยะเวลาของปี เมื่อเทียบกับการรายงานข้อมูลโรคไข้หวัดใหญ่ตามฤดูกาล ส่วนใหญ่เกิดจากโรคไข้หวัดใหญ่สายพันธุ์ A(H3N2) เติบโตกว่าไวรัสชนิดย่อยอื่น ๆ ในประเทศแคนาดา สถานการณ์ผู้ป่วยคล้ายไข้หวัดใหญ่ (ILI) และการเข้ารับการรักษาตัวในโรงพยาบาลที่เกี่ยวข้องกับโรคไข้หวัดใหญ่ในเด็กยังคงสูงกว่าระดับที่คาดไว้สำหรับช่วงระยะเวลาของปี สถานการณ์โรคไข้หวัดใหญ่สายพันธุ์ A ส่วนใหญ่ลดลง แต่ยังคงสูงกว่าเกณฑ์ตามฤดูกาล ในประเทศสหรัฐอเมริกา สถานการณ์ผู้ป่วยโรค ILI ลดลงเล็กน้อยและต่ำกว่าระดับเกณฑ์การระบาดของประเทศ ผลบวกของโรคไข้หวัดใหญ่ลดลงในช่วงระยะเวลานี้ และมีรายงานการตรวจพบโรคไข้หวัดใหญ่สายพันธุ์ A (H3N2) เติบโตกว่าไวรัสชนิดย่อยอื่น ๆ อัตราการรักษาตัวในโรงพยาบาลของโรคไข้หวัดใหญ่ลดลงในช่วงระยะเวลานี้ ร้อยละของการเสียชีวิตจากโรคปอดบวม โรคไข้หวัดใหญ่ หรือโควิด 19 ในประเทศสหรัฐอเมริกายังคงสูงกว่าเกณฑ์การแพร่ระบาดที่กำหนดจากข้อมูลในอดีต สำหรับการตรวจหาโรค RSV ยังคงอยู่ในระดับต่ำในประเทศแคนาดา ประเทศและสหรัฐอเมริกา
- ในยุโรป สถานการณ์โรคไข้หวัดใหญ่โดยรวมลดลงอย่างต่อเนื่อง โดยมีจำนวนประเทศที่มีการรายงานสถานการณ์เป็นวงกว้าง/ความรุนแรงปานกลางมีความใกล้เคียงกับช่วงก่อนหน้า ในกลุ่มตัวอย่างย่อยมีผลบวกของโรคไข้หวัดใหญ่ A(H3N2) เป็นหลัก ตามด้วยสายพันธุ์ A(H1N1)pdm09 และ B ผลบวกจากสิ่งส่งตรวจจากผู้ป่วยอาการคล้ายไข้หวัดใหญ่ (ILI) และโรคติดต่อเฉียบพลันทางเดินหายใจ (ARI) ที่ผ่านระบบเฝ้าระวังโรคลดลงต่ำกว่าเกณฑ์การแพร่ระบาด ในสาธารณรัฐฟินแลนด์ มีรายงานผลบวกมากกว่าร้อยละ 30 การประมาณการเสียชีวิตโดยรวมจากเครือข่าย EuroMomo ยังคงแสดงให้เห็นการเสียชีวิตที่มากเกินไปลดลงในทุกกลุ่มอายุ แต่ยังคงสูงกว่าค่าพื้นฐาน
- ในเอเชียกลาง ไม่มีรายงานการตรวจพบโรคไข้หวัดใหญ่ในช่วงระยะเวลานี้
- ในแอฟริกาเหนือ ในสาธารณรัฐตูนิเซียมีรายงานการตรวจพบโรคไข้หวัดใหญ่สายพันธุ์ B จำนวน 1 ครั้ง
- ในเอเชียตะวันตก ในขณะนี้ไม่มีรายงานการตรวจพบโรคไข้หวัดใหญ่อยู่ในระดับต่ำในประเทศที่มีการรายงาน ในรัฐกาตาร์ มีรายงานการตรวจพบโรคไข้หวัดใหญ่สายพันธุ์ A (H3N2) เพิ่มขึ้น และมีรายงานโรคไข้หวัดใหญ่สายพันธุ์ A (H3N2) ลดลงในสาธารณรัฐจอร์เจีย
- ในเอเชียตะวันออกเฉียงใต้ พบการระบาดของโรคไข้หวัดใหญ่อยู่ในระดับต่ำในจังหวัดทางเหนือของสาธารณรัฐประชาชนจีน แต่ยังคงเพิ่มขึ้นอย่างต่อเนื่องในจังหวัดทางใต้ โดยมีรายงานตรวจพบโรคไข้หวัดใหญ่สายพันธุ์ A(H3N2) เป็นหลัก ในประเทศมองโกเลีย อัตราผู้ป่วยอาการคล้ายไข้หวัดใหญ่ (ILI) และอัตราการรักษาตัวในโรงพยาบาลเนื่องจากโรคปอดบวม ยังคงมีการรายงานอยู่ในระดับสูงในช่วงระยะเวลาของปี และยังมีรายงานการตรวจพบโรคไข้หวัดใหญ่สายพันธุ์ A (H3N2) จำนวน 2 – 3 ครั้ง ในประเทศอื่น ๆ ของอนุภูมิภาค ตัวชี้วัดและสถานการณ์ของโรคไข้หวัดใหญ่ยังคงอยู่ในระดับต่ำ



สถานการณ์โรคไข้หวัดใหญ่

ณ วันที่ 24 มิถุนายน 2565

- **ประเทศเขตร้อนของอเมริกากลาง แคริบเบียน และอเมริกาใต้** ในประเทศแถบแคริบเบียนและอเมริกากลาง สถานการณ์โรคไข้หวัดใหญ่โดยรวมยังอยู่ในระดับต่ำ มีรายงานการตรวจพบโรคไข้หวัดใหญ่สายพันธุ์ A (H3N2) เพิ่มขึ้นในสาธารณรัฐเอลซัลวาดอร์และสาธารณรัฐนิการากัว และมีแนวโน้มคงที่ในสหรัฐเม็กซิโก โดยมีผลบวกของโรคไข้หวัดใหญ่สูงกว่าระดับค่าเฉลี่ยในช่วงระยะเวลาหนึ่งของปี ในสาธารณรัฐกัวเตมาลา จำนวนผู้ป่วยอาการคล้ายไข้หวัดใหญ่ (ILI) ยังคงสูงกว่าค่าเฉลี่ยที่คาดการณ์ไว้ในช่วงระยะเวลาหนึ่งของปี และอยู่ในระดับสูง ในสาธารณรัฐเฮติ จำนวนผู้ป่วยโรคติดเชื้อทางเดินหายใจเฉียบพลันรุนแรง (SARI) ยังคงสูงกว่าระดับเกณฑ์การแพร่ระบาด และมีการรายงานการตรวจพบโรคทางเดินหายใจ (RSV) ในบางประเทศที่ภูมิภาคย่อย
- **ประเทศเขตร้อนของอเมริกาใต้** มีรายงานการตรวจพบโรคไข้หวัดใหญ่สายพันธุ์ A(H3N2) และร้อยละผลบวกของโรคไข้หวัดใหญ่ยังคงต่ำกว่าเกณฑ์ตามฤดูกาล ยกเว้นในสาธารณรัฐเปรู ในรัฐพหุชนชาติโบลีเวีย สถานการณ์โรคติดเชื้อทางเดินหายใจเฉียบพลันรุนแรง (SARI) ยังคงเพิ่มขึ้นอย่างต่อเนื่อง โดยยังคงอยู่ในระดับปานกลางและสูงกว่าระดับค่าเฉลี่ยในช่วงระยะเวลาหนึ่งของปี สถานการณ์โรคทางเดินหายใจ (RSV) เพิ่มขึ้นในสาธารณรัฐเอกวาดอร์ และลดลงในสหพันธ์สาธารณรัฐบราซิล
- **ประเทศเขตร้อนของแอฟริกา** ในแอฟริกาตะวันตก สาธารณรัฐโกตดิวัวร์ สาธารณรัฐอิสลามมอริเตเนีย และสาธารณรัฐเซเนกัล มีรายงานการตรวจพบโรคไข้หวัดใหญ่สายพันธุ์ A(H3N2) เล็กน้อย ในสาธารณรัฐโตโกยังคงมีรายงานการตรวจพบโรคไข้หวัดใหญ่สายพันธุ์ A(H3N2) และสายพันธุ์ B-Victoria ลดลงอย่างต่อเนื่อง
- ในแอฟริกากลาง สาธารณรัฐกาบองมีรายงานการตรวจพบโรคไข้หวัดใหญ่สายพันธุ์ A(H3N2) เป็นครั้งแรก
- ในแอฟริกาตะวันออก มีรายงานการตรวจพบโรคไข้หวัดใหญ่น้อยกว่าในสัปดาห์ก่อนหน้า และมีรายงานการตรวจพบโรคไข้หวัดใหญ่ลดลงในสาธารณรัฐมาดากัสการ์, สาธารณรัฐยูกันดา และสหสาธารณรัฐแทนซาเนีย และมีรายงานการตรวจพบโรคไข้หวัดใหญ่เพิ่มขึ้นในสาธารณรัฐเอธิโอเปีย, สาธารณรัฐเคนยา และสาธารณรัฐมอริเชียส ในดินแดนเรอูนียง และดินแดนมายอตของสาธารณรัฐฝรั่งเศสยังคงอยู่ในระยะก่อนเกิดโรคระบาดและระยะแพร่ระบาดตามลำดับ โดยมีการให้คำปรึกษาฉุกเฉินสำหรับผู้ป่วยอาการคล้ายไข้หวัดใหญ่ (ILI) ลดลงในทั้งสองพื้นที่ แต่มีรายงานการตรวจพบโรคไข้หวัดใหญ่ในดินแดนมายอตเพิ่มขึ้น ในสาธารณรัฐแซมเบียมีรายงานการตรวจพบโรคไข้หวัดใหญ่สายพันธุ์ A(H1N1)pdm09 และสายพันธุ์ A(H3N2) เป็นหลัก และสายพันธุ์ B จำนวน 1 ครั้ง
- **ประเทศเอเชียเขตร้อน** ในเอเชียใต้ มีรายงานการตรวจพบโรคไข้หวัดใหญ่ในประเทศต่างๆ อยู่ในระดับน้อย
- ในเอเชียตะวันออกเฉียงใต้ มีรายงานการตรวจพบโรคไข้หวัดใหญ่สายพันธุ์ A (H3N2) อย่างต่อเนื่อง ในสาธารณรัฐสิงคโปร์ และประเทศไทย และพบโรคไข้หวัดใหญ่สายพันธุ์ B-Victoria ในสาธารณรัฐประชาธิปไตยติมอร์-เลสเต
- **ประเทศในเขตอบอุ่นของซีกโลกใต้** ในโอเชียเนีย มีรายงานการตรวจพบโรคไข้หวัดใหญ่สายพันธุ์ A เพิ่มขึ้นอย่างรวดเร็ว (ส่วนใหญ่เป็นสายพันธุ์ A (H3N2)) ในบางภูมิภาคของเครือรัฐออสเตรเลีย มีแนวโน้มอยู่ในระดับสูงกว่าช่วงก่อนเกิดการระบาดของโควิด 19 ในช่วงระยะเวลาหนึ่งของปี สถานการณ์โรคทางเดินหายใจ (RSV) อยู่ในระดับสูงในนิวเซาท์เวลส์



สถานการณ์โรคไข้หวัดใหญ่

คิวิ้นส์แลนด์ และทางใต้ของเครือรัฐออสเตรเลีย จำนวนการตรวจพบโรค RSV ที่เพิ่มขึ้นน่าจะได้รับผลกระทบจากระดับ การทดสอบไวรัสทางเดินหายใจที่เพิ่มขึ้นเมื่อเทียบกับปีก่อนหน้านี้ สถานการณ์ของผู้ป่วยอาการคล้ายไข้หวัดใหญ่ (ILI) มีแนวโน้มลดลงในสาธารณรัฐฟิลิปปินส์ อินโดนีเซีย หมู่เกาะโซโลมอน วอลิส และฟุตุนา อัตราของผู้ป่วย ILI และโรคติดเชื้อ ทางเดินหายใจเฉียบพลันรุนแรง (SARI) เพิ่มขึ้น ในราชอาณาจักรนิวซีแลนด์ โดยมีรายงานการตรวจพบโรคไข้หวัดใหญ่ สายพันธุ์ A บ่อยที่สุด

- ในแอฟริกาใต้ มีรายงานจำนวนการตรวจพบโรคไข้หวัดใหญ่เพิ่มขึ้นอย่างต่อเนื่อง การตรวจพบส่วนใหญ่เกิดจากโรคไข้หวัด ใหญ่สายพันธุ์ A(H1N1)pdm09 รองลงมาคือสายพันธุ์ A (H3N2) และ B บางชนิด อย่างไรก็ตาม อัตราการตรวจพบโรค ไข้หวัดใหญ่ยังคงต่ำในระบบเฝ้าระวังผู้ป่วยโรคปอดบวมและต่ำกว่าเกณฑ์ในระบบเฝ้าระวังผู้ป่วยอาการคล้ายไข้หวัดใหญ่ (ILI) อัตราการตรวจพบโรคโควิด 19 เพิ่มขึ้นทั้งในระบบเฝ้าระวัง ILI และโรคปอดบวม อัตราการตรวจพบโรคทางเดินหายใจ (RSV) ลดลงจากระดับปานกลางสู่ระดับต่ำในเด็กอายุต่ำกว่า 5 ปี
- ในเขตบอบูนของอเมริกาใต้ สถานการณ์โรคไข้หวัดใหญ่โดยรวมลดลงอย่างต่อเนื่อง อย่างไรก็ตาม แม้ว่าการตรวจพบโรค ไข้หวัดใหญ่สายพันธุ์ A (H3N2) ส่วนใหญ่ลดลงในสาธารณรัฐอาร์เจนตินาและสาธารณรัฐปารากวัย แต่เพิ่มขึ้นในสาธารณรัฐ ชิลีและสาธารณรัฐโอรินทาลอรุกวัยในช่วง 2 – 3 สัปดาห์ที่ผ่านมา มีรายงานการตรวจพบโรคไข้หวัดใหญ่สายพันธุ์ B เพียงไม่กี่รายในสาธารณรัฐอาร์เจนตินาและสาธารณรัฐชิลี ในสาธารณรัฐชิลี สถานการณ์ผู้ป่วยอาการคล้ายไข้หวัดใหญ่ (ILI) เพิ่มขึ้นถึงระดับปานกลาง ซึ่งสูงกว่าปกติในช่วงระยะเวลาหนึ่งของปี ในสาธารณรัฐปารากวัย และสาธารณรัฐโอรินทาลอรุกวัย ยังคงมีรายงานอัตราผู้ป่วยโรคติดเชื้อทางเดินหายใจเฉียบพลันรุนแรง (SARI) ในระดับปานกลางและสูงกว่าค่าเฉลี่ย ที่คาดการณ์ไว้ในช่วงระยะเวลาหนึ่งของปี และสถานการณ์โรคทางเดินหายใจ (RSV) RSV มีแนวโน้มเพิ่มขึ้นในหลายประเทศ ในอนุภูมิภาค

ที่มา : องค์การอนามัยโลก

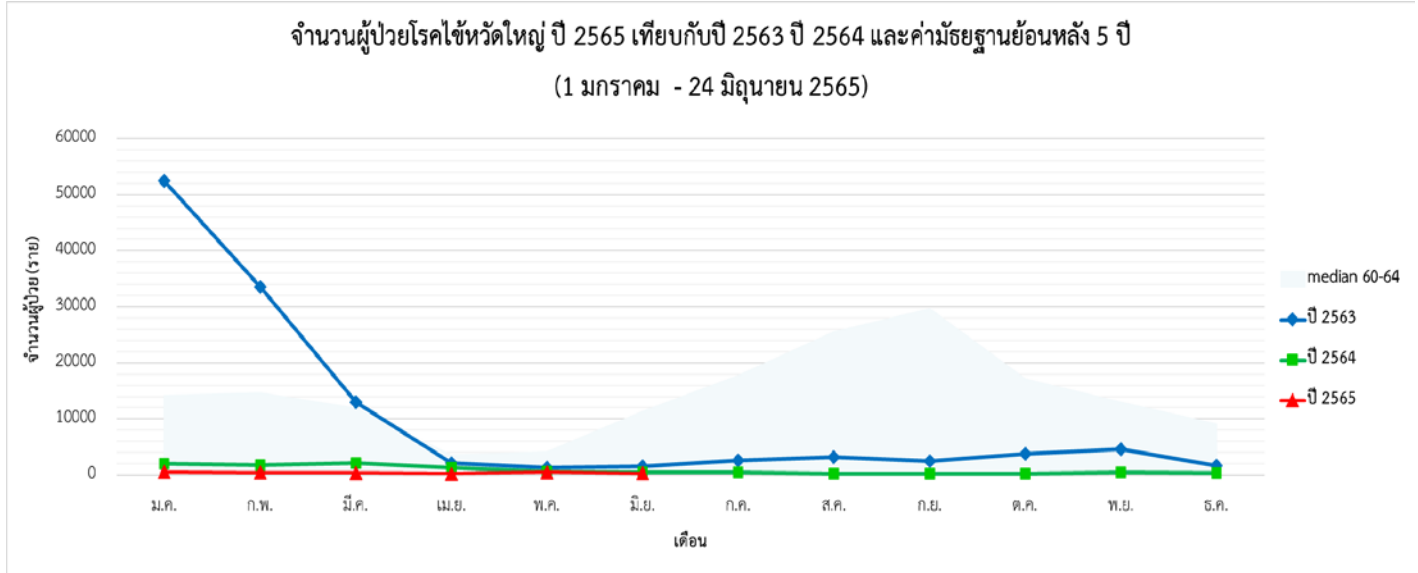
https://cdhwhoint/media/docs/default-source/influenza/influenza_updates/2022/2022_06_13_surveillance_update_421.pdf?sfvrsn=c4fb1275_1&download=true



สถานการณ์โรคไข้หวัดใหญ่

ณ วันที่ 24 มิถุนายน 2565

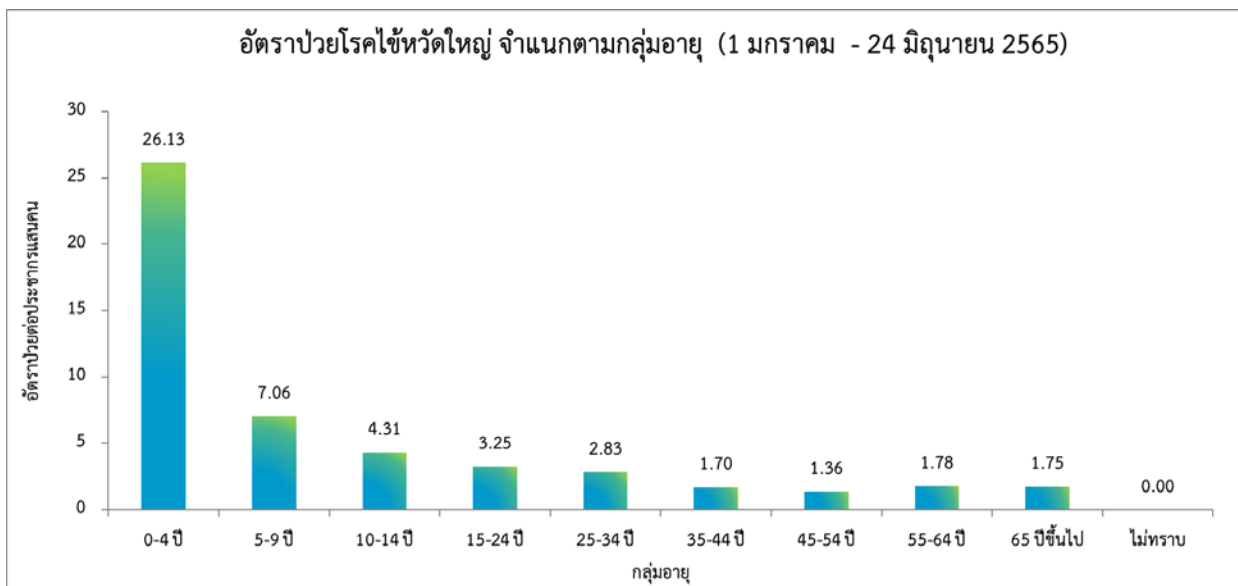
สถานการณ์ประเทศไทย



ที่มา : รายงาน 506 สำนักระบาดวิทยา

สถานการณ์โรคไข้หวัดใหญ่ในปี 2565 ข้อมูลตั้งแต่วันที่ 1 มกราคม - 24 มิถุนายน 2565 มีรายงานผู้ป่วยทั่วประเทศจำนวน 2,481 ราย คิดเป็นอัตราป่วย 3.74 ต่อประชากรแสนคน เสียชีวิต 0 ราย คิดเป็นอัตราป่วยตายน้อยละ 0.00 จำนวนผู้ป่วยสะสมในภาพรวม ลดลง จำนวนผู้ป่วยสะสมมีแนวโน้มลดลงต่ำกว่าค่ามัธยฐาน 5 ปีย้อนหลัง

▶ จำแนกตามกลุ่มอายุ



ที่มา : รายงาน 506 สำนักระบาดวิทยา



สถานการณ์โรคไข้หวัดใหญ่

ณ วันที่ 24 มิถุนายน 2565

การเกิดโรคไข้หวัดใหญ่จำแนกตามกลุ่มอายุ พบว่าส่วนใหญ่พบผู้ป่วยอยู่ในกลุ่มอายุ 0 - 4 ปี มีอัตราป่วยสูงสุดคือ 26.13 ต่อประชากรแสนคน รองลงมาคือ กลุ่มอายุ 5 - 9 ปี มีอัตราป่วย 7.06 ต่อประชากรแสนคน และกลุ่มอายุ 10 - 14 ปี มีอัตราป่วย 4.31 ต่อประชากรแสนคน ตามลำดับ จะเห็นได้ว่ากลุ่มผู้ป่วยที่มีอัตราป่วยสูงจะอยู่ในช่วงวัยเด็ก จึงต้องมีการให้ความสำคัญต่อการป้องกันควบคุมโรคในกลุ่มวัยเรียนและเด็ก และในสถานที่ที่มีการรวมตัวกันของคนหมู่มาก มากขึ้น

➤ จำแนกรายภาค

ภาค	ผู้ป่วย (ราย)	ผู้ป่วยตาย (ราย)	อัตราป่วย (ต่อประชากรแสนคน)	อัตราตาย (ต่อประชากรแสนคน)	อัตราป่วยตาย (ร้อยละ)
เหนือ	905	0	7.28	0.00	0.00
ใต้	372	0	3.95	0.00	0.00
กลาง	524	0	3.13	0.00	0.00
ตะวันออกเฉียงเหนือ	680	0	3.09	0.00	0.00

ที่มา : รายงาน 506 สำนักระบาดวิทยา

การกระจายของการเกิดโรคไข้หวัดใหญ่รายภาค พบว่า ภาคที่มีอัตราป่วยสูงสุด คือ ภาคเหนือ อัตราป่วย 7.28 ต่อประชากรแสนคน รองลงมา คือ ภาคใต้ อัตราป่วย 3.95 ต่อประชากรแสนคน ภาคกลาง อัตราป่วย 3.13 ต่อประชากรแสนคน และน้อยที่สุด คือ ภาคตะวันออกเฉียงเหนือ อัตราป่วย 3.09 ต่อประชากรแสนคน ตามลำดับ

➤ จำแนกตามอัตราป่วยรายจังหวัด 5 อันดับ

อันดับ	จังหวัด	จำนวนผู้ป่วย (ราย)	อัตราป่วย (ต่อประชากรแสนคน)
1	นราธิวาส	194	24.27
2	เชียงราย	248	19.23
3	ตาก	79	12.16
4	น่าน	53	11.06
5	พิษณุโลก	88	10.16

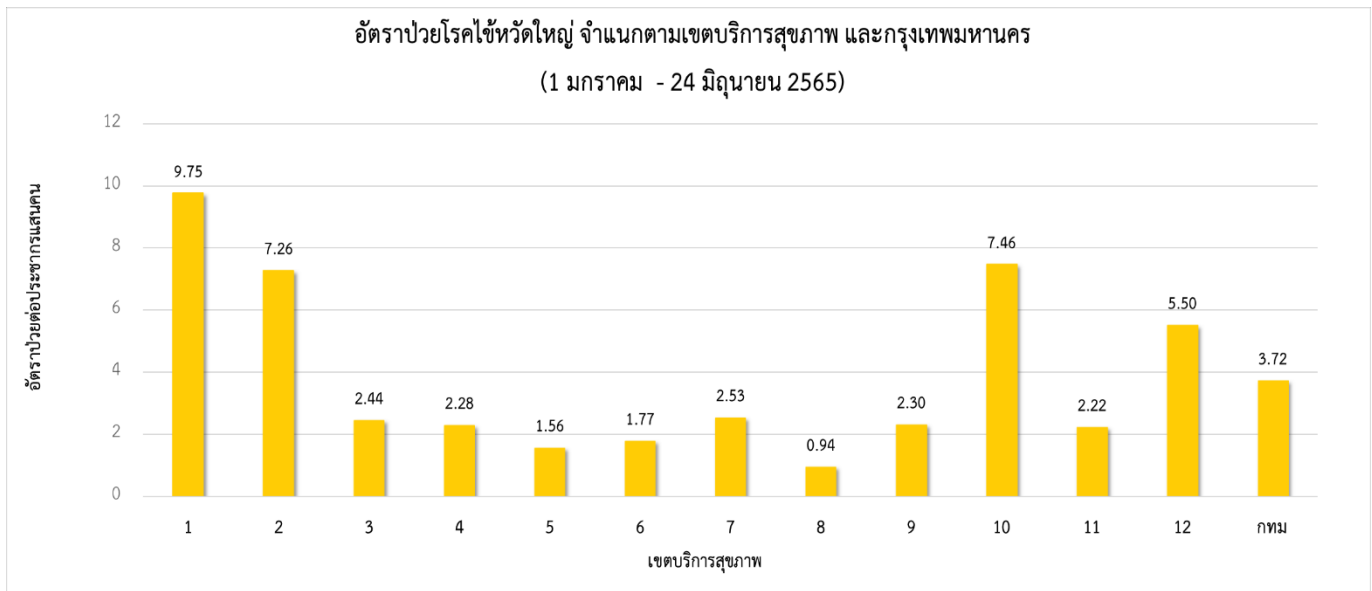
ที่มา : รายงาน 506 สำนักระบาดวิทยา



สถานการณ์โรคไข้หวัดใหญ่

การกระจายของการเกิดโรคไข้หวัดใหญ่รายจังหวัด พบว่าจังหวัดที่มีอัตราป่วยสูงสุด คือ จังหวัดนราธิวาส อัตราป่วย 24.27 ต่อประชากรแสนคน รองลงมา คือ จังหวัดเชียงราย อัตราป่วย 19.23 ต่อประชากรแสนคน จังหวัดตาก อัตราป่วย 12.16 ต่อประชากรแสนคน จังหวัดน่าน อัตราป่วย 11.06 ต่อประชากรแสนคน และจังหวัดพิษณุโลก อัตราป่วย 10.16 ต่อประชากรแสนคนตามลำดับ

▶ จำแนกตามเครือข่ายบริการและกรุงเทพมหานคร



ที่มา : รายงาน 506 สำนักระบาดวิทยา

เมื่อพิจารณาจำแนกผู้ป่วยตามเขตบริการสุขภาพและกรุงเทพมหานคร พบว่า เขตบริการสุขภาพที่ 1 มีอัตราป่วยสูงสุด คือ 9.75 ต่อประชากรแสนคน รองลงมาคือเขตบริการสุขภาพที่ 10 อัตราป่วย 7.46 ต่อประชากรแสนคน และเขตบริการสุขภาพที่ 2 อัตราป่วย 7.26 ต่อประชากรแสนคน ตามลำดับ



สถานการณ์โรคไข้หวัดใหญ่

ณ วันที่ 24 มิถุนายน 2565

สถานการณ์โรคไข้หวัดใหญ่ ปี 2564 จำแนกตามรายจังหวัด (ข้อมูล ณ วันที่ 24 มิถุนายน 2565)

จังหวัด/พื้นที่	รวม		อัตรา			
	จำนวนป่วย (ราย)	จำนวนตาย (ราย)	ประชากร	อัตราป่วย (ต่อประชากรแสนคน)	อัตราตาย (ต่อประชากรแสนคน)	อัตราป่วยตาย (ร้อยละ)
รวมทั้งประเทศ	2481	0	66301242	3.74	0.00	0.00
ภาคเหนือ	905	0	12436028	7.28	0.00	0.00
สคร.1 เชียงใหม่ / เครือข่ายบริการที่ 1	573	0	5878537	9.75	0.00	0.00
เชียงใหม่	156	0	1755291	8.89	0.00	0.00
เชียงใหม่	248	0	1289873	19.23	0.00	0.00
ลำปาง	69	0	744714	9.27	0.00	0.00
ลำพูน	1	0	405936	0.25	0.00	0.00
แม่ฮ่องสอน	5	0	280826	1.78	0.00	0.00
น่าน	53	0	479414	11.06	0.00	0.00
พะเยา	10	0	476157	2.10	0.00	0.00
แพร่	31	0	446326	6.95	0.00	0.00
สคร.2 พิษณุโลก/ เครือข่ายบริการที่ 2	259	0	3565071	7.26	0.00	0.00
เพชรบูรณ์	26	0	994936	2.61	0.00	0.00
พิษณุโลก	88	0	866129	10.16	0.00	0.00
สุโขทัย	43	0	598287	7.19	0.00	0.00
ตาก	79	0	649472	12.16	0.00	0.00
อุตรดิตถ์	23	0	456247	5.04	0.00	0.00
สคร.3 นครสวรรค์/ เครือข่ายบริการที่ 3	73	0	2992420	2.44	0.00	0.00
ชัยนาท	2	0	328993	0.61	0.00	0.00
กำแพงเพชร	7	0	728470	0.96	0.00	0.00
นครสวรรค์	38	0	1064649	3.57	0.00	0.00
พิจิตร	22	0	540620	4.07	0.00	0.00
อุทัยธานี	4	0	329688	1.21	0.00	0.00



สถานการณ์โรคไข้หวัดใหญ่

จังหวัด/พื้นที่	รวม		อัตรา			
	จำนวนป่วย (ราย)	จำนวนตาย (ราย)	ประชากร	อัตราป่วย (ต่อประชากรแสนคน)	อัตราตาย (ต่อประชากรแสนคน)	อัตราป่วยตาย (ร้อยละ)
ภาคกลาง	524	0	16756435	3.13	0.00	0.00
สคร.4 สระบุรี/ เครือข่ายบริการที่ 4	122	0	5343264	2.28	0.00	0.00
อ่างทอง	2	0	281014	0.71	0.00	0.00
ลพบุรี	5	0	758003	0.66	0.00	0.00
นครนายก	11	0	259718	4.24	0.00	0.00
นนทบุรี	22	0	1238015	1.78	0.00	0.00
อยุธยา	21	0	815647	2.57	0.00	0.00
ปทุมธานี	28	0	1137603	2.46	0.00	0.00
สระบุรี	30	0	643531	4.66	0.00	0.00
สิงห์บุรี	3	0	209733	1.43	0.00	0.00
สคร.5 ราชบุรี/ เครือข่ายบริการที่ 5	83	0	5324608	1.56	0.00	0.00
กาญจนบุรี	39	0	890565	4.38	0.00	0.00
นครปฐม	10	0	914273	1.09	0.00	0.00
เพชรบุรี	2	0	483335	0.41	0.00	0.00
ประจวบคีรีขันธ์	6	0	546396	1.10	0.00	0.00
ราชบุรี	15	0	872615	1.72	0.00	0.00
สมุทรสาคร	8	0	573215	1.40	0.00	0.00
สมุทรสงคราม	1	0	193847	0.52	0.00	0.00
สุพรรณบุรี	2	0	850362	0.24	0.00	0.00
สคร.6 ชลบุรี/ เครือข่ายบริการที่ 6	108	0	6088563	1.77	0.00	0.00
ฉะเชิงเทรา	17	0	712449	2.39	0.00	0.00
จันทบุรี	8	0	535478	1.49	0.00	0.00
ชลบุรี	16	0	1522285	1.05	0.00	0.00
ปราจีนบุรี	3	0	489592	0.61	0.00	0.00
ระยอง	6	0	717276	0.84	0.00	0.00
สระแก้ว	5	0	563014	0.89	0.00	0.00
สมุทรปราการ	51	0	1318687	3.87	0.00	0.00
ตราด	2	0	229782	0.87	0.00	0.00



สถานการณ์โรคไข้หวัดใหญ่

ณ วันที่ 24 มิถุนายน 2565

จังหวัด/พื้นที่	รวม		อัตรา			
	จำนวนป่วย (ราย)	จำนวนตาย (ราย)	ประชากร	อัตราป่วย (ต่อประชากรแสนคน)	อัตราตาย (ต่อประชากรแสนคน)	อัตราป่วยตาย (ร้อยละ)
ภาคตะวันออกเฉียงเหนือ	680	0	22002359	142.58	0.03	0.02
สคร.7 ขอนแก่น/ เครือข่ายบริการที่ 7	128	0	5062199	2.53	0.00	0.00
กาฬสินธุ์	2	0	985676	0.20	0.00	0.00
ขอนแก่น	54	0	1805903	2.99	0.00	0.00
มหาสารคาม	35	0	963060	3.63	0.00	0.00
ร้อยเอ็ด	37	0	1307560	2.83	0.00	0.00
สคร.8 อุดรธานี/ เครือข่ายบริการที่ 8	52	0	5553738	0.94	0.00	0.00
บึงกาฬ	2	0	423485	0.47	0.00	0.00
เลย	14	0	642220	2.18	0.00	0.00
นครพนม	3	0	718406	0.42	0.00	0.00
หนองบัวลำภู	5	0	511878	0.98	0.00	0.00
หนองคาย	20	0	521995	3.83	0.00	0.00
สกลนคร	5	0	1150876	0.43	0.00	0.00
อุดรธานี	3	0	1584878	0.19	0.00	0.00
สคร.9 นครราชสีมา/ เครือข่ายบริการที่ 9	156	0	6772779	2.30	0.00	0.00
บุรีรัมย์	33	0	1593378	2.07	0.00	0.00
ชัยภูมิ	5	0	1139067	0.44	0.00	0.00
นครราชสีมา	95	0	2642815	3.59	0.00	0.00
สุรินทร์	23	0	1397519	1.65	0.00	0.00
สคร.10 อุบลราชธานี/ เครือข่ายบริการที่ 10	344	0	4613643	7.46	0.00	0.00
อำนาจเจริญ	6	0	378363	1.59	0.00	0.00
มุกดาหาร	17	0	351532	4.84	0.00	0.00
ศรีสะเกษ	103	0	1472521	6.99	0.00	0.00
อุบลราชธานี	181	0	1872091	9.67	0.00	0.00
ยโสธร	37	0	539136	6.86	0.00	0.00



สถานการณ์โรคไข้หวัดใหญ่

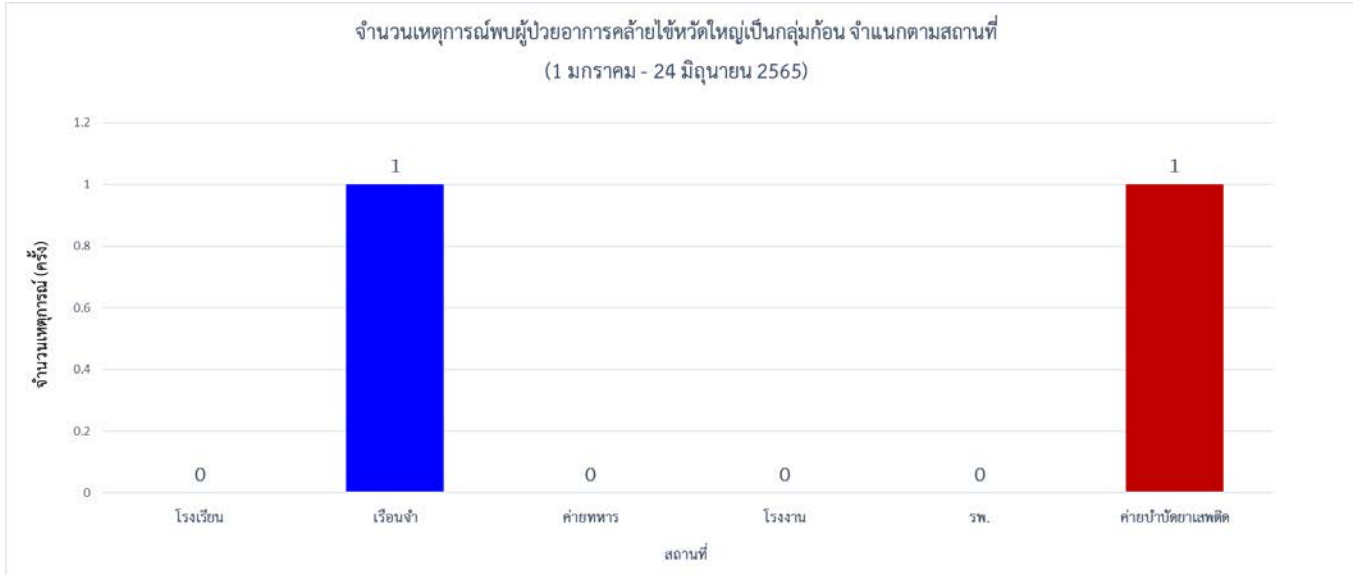
จังหวัด/พื้นที่	รวม		อัตรา			
	จำนวนป่วย (ราย)	จำนวนตาย (ราย)	ประชากร	อัตราป่วย (ต่อประชากรแสนคน)	อัตรามตาย (ต่อประชากรแสนคน)	อัตราป่วยตาย (ร้อยละ)
ภาคใต้	372	0	9426888	91.03	0.01	0.01
สคร.11 นครศรีธรรมราช/ เครือข่ายบริการที่ 11	99	0	4466673	2.22	0.00	0.00
ชุมพร	7	0	510307	1.37	0.00	0.00
กระบี่	12	0	471754	2.54	0.00	0.00
นครศรีธรรมราช	42	0	1558958	2.69	0.00	0.00
พังงา	12	0	267866	4.48	0.00	0.00
ภูเก็ต	9	0	406113	2.22	0.00	0.00
ระนอง	9	0	191134	4.71	0.00	0.00
สุราษฎร์ธานี	8	0	1060541	0.75	0.00	0.00
สคร.12 สงขลา/ เครือข่ายบริการที่ 12	273	0	4960215	5.50	0.00	0.00
นราธิวาส	194	0	799357	24.27	0.00	0.00
ปัตตานี	9	0	713937	1.26	0.00	0.00
พัทลุง	7	0	524951	1.33	0.00	0.00
สตูล	16	0	320637	4.99	0.00	0.00
สงขลา	8	0	1428429	0.56	0.00	0.00
ตรัง	22	0	643093	3.42	0.00	0.00
ยะลา	17	0	529811	3.21	0.00	0.00
กรุงเทพมหานคร	211	0	5679532	3.72	0.00	0.00



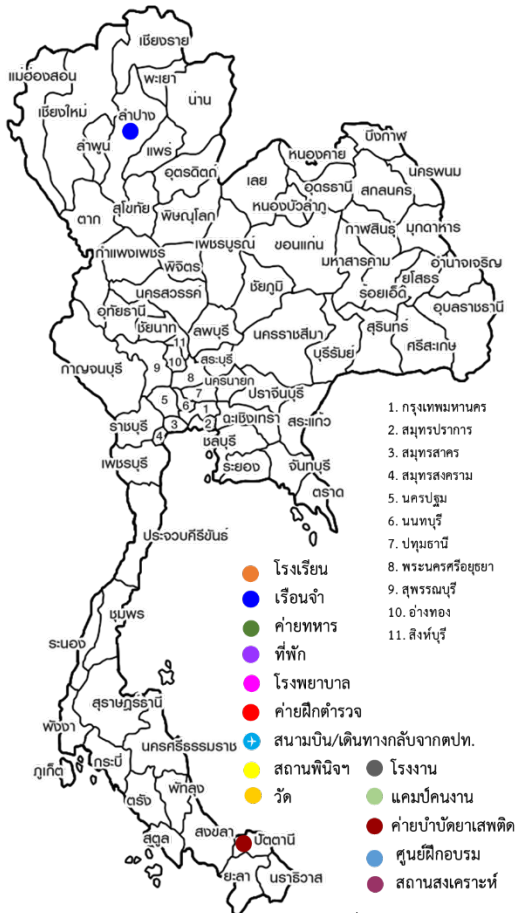
สถานการณ์โรคไข้หวัดใหญ่

ณ วันที่ 24 มิถุนายน 2565

❖ เหตุการณ์พบผู้ป่วยอาการคล้ายไข้หวัดใหญ่เป็นกลุ่มก้อน



ที่มา : โปรแกรมตรวจสอบข่าวการระบาด



เหตุการณ์พบผู้ป่วยอาการคล้ายไข้หวัดใหญ่เป็นกลุ่มก้อน ข้อมูลตั้งแต่วันที่ 1 มกราคม – 24 มิถุนายน 2565 พบจำนวน 2 เหตุการณ์ ได้แก่ ค่ายบำบัดยาเสพติด 1 เหตุการณ์ และเรือนจำ 1 เหตุการณ์ ซึ่งเป็นสถานที่ที่มีการรวมตัวของคนหมู่มาก

หมายเหตุ: ข้อมูลอาจมีการเปลี่ยนแปลงย้อนหลังได้ทุกสัปดาห์ ตั้งแต่สัปดาห์แรก ดังนั้น จึงไม่ควรนำข้อมูลปัจจุบันไปอ้างอิงในเอกสารวิชาการการนำข้อมูลไปอ้างอิงนั้น ขอให้ใช้ข้อมูลจากสรุปรายสัปดาห์