

 <p>กรมควบคุมโรค กองควบคุมโรคและภัยสุขภาพในภาวะฉุกเฉิน</p>	<p>แผนปฏิบัติการเฉพาะโรค (Hazard Specific Plan) รองรับสถานการณ์อุทกภัย วาตภัย และดินโคลนถล่ม</p>	<p>ฉบับที่ : HSP-Flood65 แก้ไขครั้งที่ : 2 วันที่มีผลบังคับใช้ : 12 ก.ย.65</p>
<p>หน่วยงาน : กรมควบคุมโรค กระทรวงสาธารณสุข</p> <p>ผู้จัดทำ : (ระบุชื่อผู้จัดทำ)</p> <ol style="list-style-type: none">1. นายแพทย์รัฐพงษ์ บุรีวงษ์2. นายแพทย์เจษฎา ชนกิจเจริญกุล3. แพทย์หญิงภัณฑิลา ทวีวิทยาการ4. นางอัญชลี สิทธิชัยรัตน์5. นางอรณิชชา อินทร์กง6. นางคัตคนางค์ ศรีพัฒนนะพิพัฒน์7. นางสาวประภาพร สมพงษ์8. นางสาวศิณีนารถ กุลาวงศ์ <p>ผู้รวบรวม : กลุ่มแผนรับมือภาวะฉุกเฉินทางสาธารณสุข กองควบคุมโรคและภัยสุขภาพในภาวะฉุกเฉิน</p>		<p>ผู้ตรวจสอบ :</p>  <p>(นายแพทย์รัฐพงษ์ บุรีวงษ์) ผู้อำนวยการกองควบคุมโรคและ ภัยสุขภาพในภาวะฉุกเฉิน 9 กันยายน 2565</p> <p>ผู้อนุมัติ :</p>  <p>(นายแพทย์โอภาส การย์กวินพงษ์) อธิบดีกรมควบคุมโรค 12 กันยายน 2565</p>

บันทึกการปรับปรุงแก้ไข แผนปฏิบัติการเฉพาะโรค (Hazard Specific Plan) รองรับสถานการณ์อุทกภัย วาตภัย และดินโคลนถล่ม		
วันที่แก้ไข	เนื้อหา	ผู้แก้ไข
พฤษภาคม 2561	แผนปฏิบัติการตอบโต้ภาวะฉุกเฉินกรณีน้ำท่วม	กองโรคติดต่อทั่วไป
8 สิงหาคม 2565	แผนปฏิบัติการสำหรับทุกภัยอันตราย : All Hazards Plan รองรับสถานการณ์อุทกภัย วาตภัย และดินโคลนถล่ม	กลุ่มแผนรับมือภาวะฉุกเฉินทางสาธารณสุข กองควบคุมโรคและภัยสุขภาพในภาวะฉุกเฉิน
8 สิงหาคม 2565	รายการเวชภัณฑ์และทรัพยากรที่จำเป็น	กลุ่มคลังเวชภัณฑ์ ทรัพยากรและการส่งกำลังบำรุง กองควบคุมโรคและภัยสุขภาพในภาวะฉุกเฉิน
9 กันยายน 2565	การป้องกันและควบคุมโรคในศูนย์พักพิงชั่วคราว	กลุ่มแผนรับมือภาวะฉุกเฉินทางสาธารณสุข กองควบคุมโรคและภัยสุขภาพในภาวะฉุกเฉิน

แผนปฏิบัติการเฉพาะโรค (Hazard Specific Plan) รองรับการรับมืออุทกภัย วาตภัย และดินโคลนถล่ม

1. ความเป็นมาและความสำคัญ

อุทกภัย ถือเป็นสาธารณภัยที่เกิดจากฝนตกหนักและฝนตกสะสมเป็นเวลานาน ทำให้เกิดน้ำป่าไหลหลาก น้ำท่วมฉับพลัน น้ำท่วมขัง และน้ำล้นตลิ่ง ประชาชนได้รับความเดือดร้อน สิ่งสาธารณประโยชน์และทรัพย์สินของประชาชนได้รับความเสียหาย โดยมีสาเหตุหลัก ได้แก่ มรสุมตะวันตกเฉียงใต้ที่พัดปกคลุมทะเลอันดามันและประเทศไทยในช่วงเดือนพฤษภาคมถึงกันยายน มรสุมตะวันออกเฉียงเหนือที่พัดปกคลุมอ่าวไทยและภาคใต้ในช่วงเดือนตุลาคมถึงธันวาคม ร่องมรสุมที่พาดผ่านภาคเหนือและภาคตะวันออกเฉียงเหนือภาคกลาง รวมถึงหย่อมความกดอากาศต่ำ และพายุหมุนเขตร้อน (ดีเปรสชัน โชนร่อน และไต้ฝุ่น) หรือคลื่นสึนามิที่เกิดจากแผ่นดินไหว หรือการกัดเซาะของชายฝั่ง นอกจากนี้ยังมีปัจจัยและสาเหตุอื่นๆ ที่ไม่ได้เกิดขึ้นจากธรรมชาติ เช่น อ่างเก็บน้ำ เขื่อนแตก เป็นต้น ปัญหาอุทกภัยในประเทศไทยมีเหตุการณ์เกิดขึ้นทุกปี เกิดเหตุกระจายไปตามพื้นที่ต่างๆ ในระยะหลังปัญหาอุทกภัยเริ่มมีความรุนแรงขึ้น มีมูลค่าความเสียหายสูงมากขึ้น อุทกภัยที่มีความสูญเสียมากที่สุด คือ มหาอุทกภัย ปี พ.ศ. 2554 ในพื้นที่ 64 จังหวัด และกรุงเทพมหานคร มีผู้เดือดร้อน 5,247,125 ครัวเรือน จำนวน 16,224,302 คน เสียชีวิต 1,026 คน รวมมูลค่าความเสียหายสูงถึง 1.44 ล้านล้านบาท ซึ่งกรมอุตุนิยมวิทยาได้คาดการณ์ลักษณะอากาศช่วงฤดูฝนของประเทศไทย ปี ๒๕๖๕ ว่าฤดูฝนของประเทศไทยปีนี้ จะเริ่มต้นประมาณกลางเดือนพฤษภาคม และจะสิ้นสุดประมาณกลางเดือนตุลาคม โดยในช่วงเดือนสิงหาคมและกันยายน จะเป็นช่วงที่มีฝนตกชุกหนาแน่น และมีโอกาสสูงที่จะมีพายุหมุนเขตร้อน เคลื่อนผ่านประเทศไทยบริเวณภาคตะวันออกเฉียงเหนือ และภาคเหนือ ซึ่งจะส่งผลให้มีฝนตกหนักถึงหนักมากอาจก่อให้เกิดสภาวะน้ำท่วมฉับพลัน น้ำป่าไหลหลาก รวมทั้งน้ำล้นตลิ่งได้ในบางพื้นที่ เพื่อให้การเตรียมรับสถานการณ์อุทกภัยในช่วงฤดูฝนปี ๒๕๖๕ เป็นไปอย่างมีประสิทธิภาพ ดังนั้น เพื่อให้การปฏิบัติงานเกี่ยวกับการป้องกันควบคุมโรคจากอุทกภัย วาตภัย และดินโคลนถล่ม ในพื้นที่เป็นไปอย่างมีประสิทธิภาพและลดความสูญเสียต่อชีวิต ทรัพย์สินของประชาชน สิ่งสาธารณะประโยชน์ของหน่วยงานราชการ และสามารถบูรณาการการปฏิบัติได้ทันทีที่เกิดภัย

กรมควบคุมโรค และหน่วยงานสังกัดกระทรวงสาธารณสุข มีหน้าที่ในการบริหารจัดการและสนับสนุนการดำเนินงานป้องกันควบคุมโรคและภัยสุขภาพที่จะเกิดขึ้นจากการเกิดอุทกภัย วาตภัย และดินโคลนถล่ม จึงจำเป็นต้องมีแผนปฏิบัติการในการเฝ้าระวัง ป้องกันควบคุมโรคและภัยสุขภาพ และเตรียมความพร้อมของบุคลากร รวมทั้งทรัพยากรที่จำเป็นรองรับสถานการณ์ เพื่อลดผลกระทบกับสุขภาพของประชาชนในพื้นที่ประสบเหตุอุทกภัยได้อย่างทันทั่วถึง

2. วัตถุประสงค์

1. เพื่อเป็นกรอบแนวทางในการบัญชาการเหตุการณ์ของหน่วยงานในการเผชิญเหตุอุทกภัย วาตภัย และดินโคลนถล่ม
2. เพื่อเตรียมความพร้อมป้องกันควบคุมโรคและภัยสุขภาพที่จะเกิดขึ้นจากการเกิดอุทกภัย วาตภัย และดินโคลนถล่ม
3. เพื่อลดผลกระทบทางสุขภาพและการเกิดโรคระบาดต่างๆ ในพื้นที่ประสบเหตุอุทกภัย วาตภัย และดินโคลนถล่ม

3. ขอบเขต

เตรียมความพร้อมเจ้าหน้าที่บุคลากรกรมควบคุมโรคและเครือข่าย กระดับเปิดศูนย์ปฏิบัติการภาวะฉุกเฉิน กรมควบคุมโรค เพื่อเฝ้าระวัง ป้องกันควบคุมโรค และตอบโต้สถานการณ์เกิดโรคและภัยสุขภาพที่จะเกิดขึ้นจากการเกิดอุทกภัย โดยมีหน่วยงานในสังกัดและหน่วยงานที่เกี่ยวข้องร่วมกันดำเนินการ

4. นิยามศัพท์

อุทกภัย หมายถึง สาธารณภัยที่เกิดจากฝนตกหนักเป็นระยะเวลานาน ทำให้เกิดน้ำท่วมฉับพลัน น้ำท่วมขัง ประชาชนได้รับผลกระทบความเดือดร้อนทั้งด้านสุขภาพและทรัพย์สิน โดยมีสาเหตุมาจาก มรสุมตะวันตกเฉียงใต้ที่พัดปกคลุมทะเลอันดามันในช่วงเดือนพฤษภาคมถึงกันยายนมรสุมตะวันออกเฉียงเหนือที่พัดปกคลุมอ่าวไทยและภาคใต้ในช่วงเดือนตุลาคมถึงธันวาคม ร่องมรสุมที่พาดผ่านภาคเหนือและภาคตะวันออกเฉียงเหนือภาคกลาง รวมถึงหย่อมความกดอากาศต่ำและพายุหมุนเขตร้อน (ดีเปรสชัน ไชนันร้อน และไต้ฝุ่น) (แผนการป้องกันและบรรเทาสาธารณภัยแห่งชาติพ.ศ. 2558, 2558)

วาตภัย หมายถึง สาธารณภัยที่มีสาเหตุจากพายุลมแรง จนทำให้เกิดความเสียหายแก่ทรัพย์สินรวมถึงชีวิตของประชาชน โดยมีสาเหตุจากปรากฏการณ์ทางธรรมชาติคือพายุฝนฟ้าคะนองพายุฤดูร้อน และพายุหมุนเขตร้อน (ดีเปรสชัน ไชนันร้อน ไต้ฝุ่น) โดยเฉพาะพายุหมุนเขตร้อนจะส่งผลกระทบต่อพื้นที่เป็นบริเวณกว้างนับร้อยตารางกิโลเมตร (บริเวณที่ศูนย์กลางของพายุเคลื่อนที่ผ่านจะได้รับผลกระทบมากที่สุด) เมื่อพายุมีกำลังแรงในชั้นดีเปรสชันจะทำให้เกิดฝนตกหนักและมักมีอุทกภัยตามมา (แผนการป้องกันและบรรเทาสาธารณภัยแห่งชาติพ.ศ. 2558, 2558)

ดินโคลนถล่ม หมายถึง ดินโคลนถล่มที่มักเกิดขึ้นพร้อมกันหรือเกิดตามมาหลังจากเกิดน้ำป่าไหลหลาก อันเนื่องมาจากพายุฝนที่ทำให้เกิดฝนตกหนักอย่างต่อเนื่องรุนแรง เมื่อมีฝนตกในบริเวณดังกล่าวจนดินเกิดการอิ่มตัวและไม่สามารถอุ้มน้ำได้จึงทำให้เกิดความเสียหายทั้งชีวิตและทรัพย์สิน (แผนการป้องกันและบรรเทาสาธารณภัยแห่งชาติพ.ศ. 2558, 2558)

5. พื้นที่เสี่ยง

5.1 พื้นที่เสี่ยงอุทกภัยในลักษณะต่าง ๆ

พื้นที่อำเภอ ตำบล หมู่บ้าน/ชุมชน ที่คาดว่าจะได้รับผลกระทบเกิดอุทกภัยซ้ำเป็นประจำ เช่น น้ำท่วม ชั่ง น้ำล้นตลิ่ง น้ำท่วมฉับพลัน/น้ำป่าไหลหลาก ดิน/โคลนถล่ม รวมทั้งสาเหตุของความเสี่ยงจากสภาพเชิงพื้นที่ เช่น ตั้งอยู่ในพื้นที่ลุ่มต่ำ ตั้งอยู่ริมแม่น้ำ ตั้งอยู่ในที่ราบระหว่างหุบเขา/เป็นเส้นทางไหลผ่านของน้ำ เป็นต้น

5.2 พื้นที่/สถานที่สำคัญของจังหวัดที่มีความเสี่ยง

สำนักงานป้องกันควบคุมโรค หน่วยงานในสังกัดกรมควบคุมโรค สถานบริการสาธารณสุข สถานศึกษา วัด มัสยิด โบสถ์คริสต์ โบราณสถาน ฯลฯ เพื่อนำไปใช้ในการวางแผนเตรียมการป้องกัน และเผชิญเหตุได้ทันที เมื่อเกิดอุทกภัยขึ้นในพื้นที่

6. ความรับผิดชอบ

หน่วยงานที่รับผิดชอบหลัก:

กองควบคุมโรคและภัยสุขภาพในภาวะฉุกเฉิน กรมควบคุมโรค กระทรวงสาธารณสุข

หน่วยงานที่สนับสนุน: สำนัก / กอง อื่นๆ กรมควบคุมโรค

โครงสร้างระบบบัญชาการเหตุการณ์ ได้แก่

1. หน่วยงานในกลุ่มภารกิจตระหนักรู้สถานการณ์
2. หน่วยงานในกลุ่มภารกิจปฏิบัติการสอบสวนโรค
3. หน่วยงานในกลุ่มภารกิจสื่อสารความเสี่ยง
4. หน่วยงานในกลุ่มภารกิจดูแลรักษาผู้ป่วย
5. หน่วยงานในกลุ่มภารกิจสำรองวัสดุ เวชภัณฑ์และส่งกำลังบำรุง
6. หน่วยงานในกลุ่มภารกิจกำลังคน
7. หน่วยงานในกลุ่มภารกิจกฎหมาย
8. หน่วยงานในกลุ่มภารกิจการเงินและงบประมาณ
9. หน่วยงานในกลุ่มภารกิจกำลังคน
10. หน่วยงานในกลุ่มภารกิจประสานงานและธุรการ

7. ข้อสันนิษฐาน

1. กรมควบคุมโรค จะได้รับการสนับสนุนด้านยานพาหนะและการขนส่ง จากหน่วยงานเครือข่าย เช่น กระทรวงกลาโหม กระทรวงมหาดไทย ในกรณีน้ำท่วมสูง ถนนถูกตัดขาด ยานพาหนะของหน่วยงานไม่สามารถใช้ปฏิบัติการได้ หรือกรณีเจ้าหน้าที่ปฏิบัติการในพื้นที่บาดเจ็บ/ป่วย หรือประสบเหตุการณ์ที่จะก่อให้เกิดอันตรายต่อชีวิต

2. กรมควบคุมโรค จะได้รับการสนับสนุนแนวทางการปฏิบัติงานด้านการแพทย์จากกรมการแพทย์ ด้านสุขภาพอาหารและสิ่งแวดล้อมจากกรมอนามัย ด้านสุขภาพจิตจากกรมสุขภาพจิต

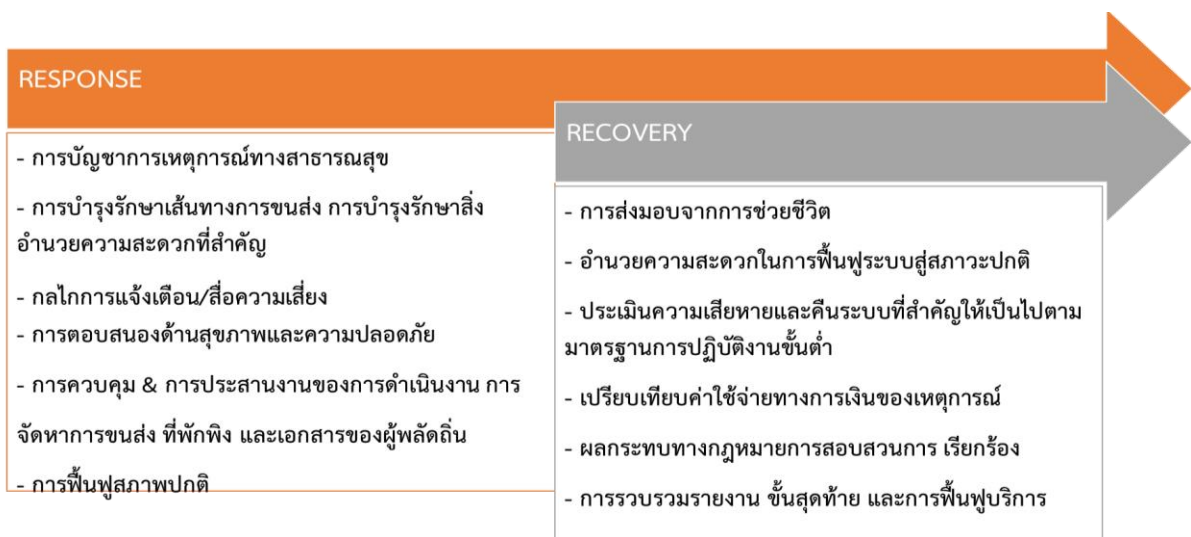
8. การเตรียมพร้อมสำหรับเหตุการณ์อุทกภัย

แนวปฏิบัติและแนวทางระบบในการจัดการเหตุฉุกเฉินที่ระบุไว้ในกรอบแนวคิดนี้ เพื่อประโยชน์ในการแบ่งภารกิจการดำเนินการที่จำเป็นในการจัดการเหตุการณ์อุทกภัยออกเป็นขั้นตอนต่างๆ เช่น การดำเนินการก่อนภาวะฉุกเฉิน (ระยะพักตัว/ระยะกลับ) และการดำเนินการที่จำเป็นในระหว่างและหลังการเกิดภาวะฉุกเฉิน โดยรูปภาพต่อไปนี้แสดงส่วนประกอบของการดำเนินงานแต่ละระยะ

- Actions pre-flood:

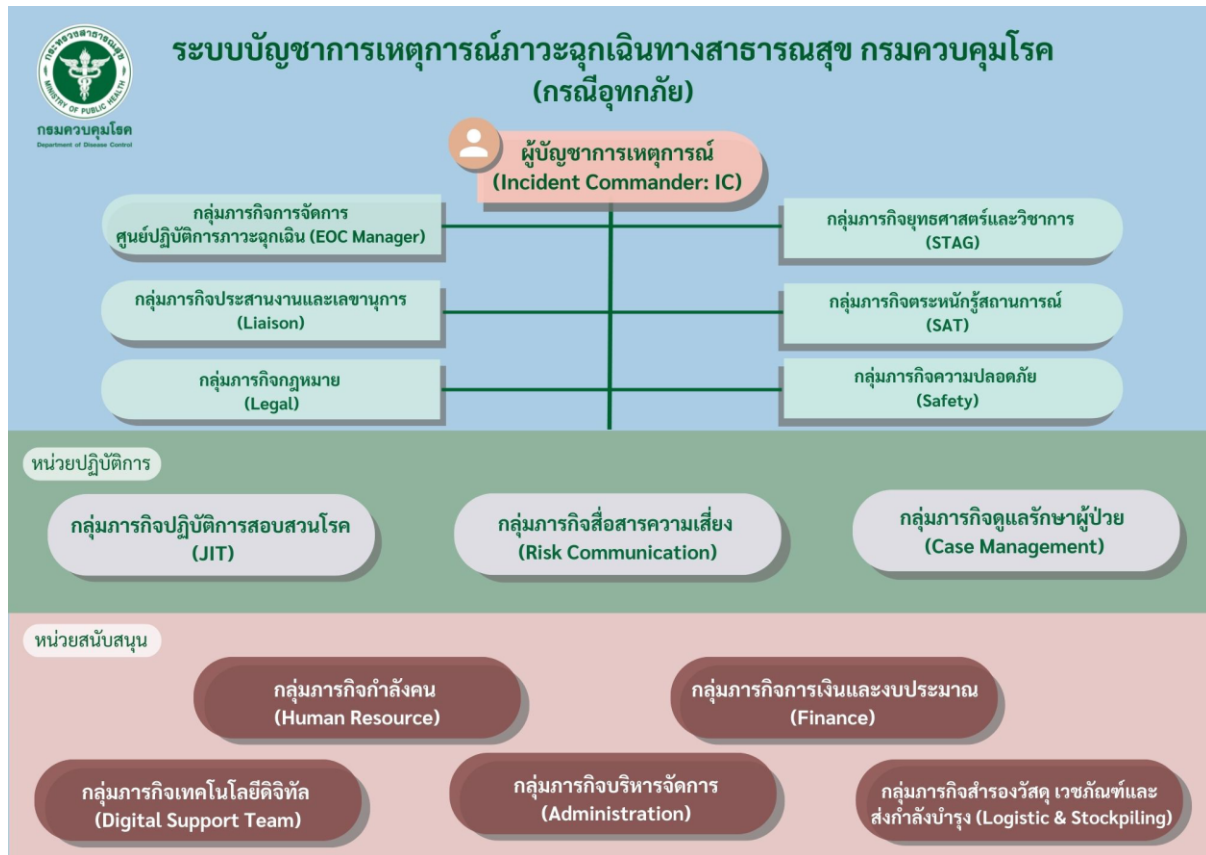


- Actions during and post-flood:



9. กรอบการปฏิบัติงาน

9.1 โครงสร้างระบบบัญชาการเหตุการณ์ในภาวะฉุกเฉิน กรมควบคุมโรค



9.2 ภารกิจที่สำคัญสำหรับการจัดการภาวะฉุกเฉิน

ภารกิจที่สำคัญ - ระยะการเตรียมความพร้อม หรือสถานการณ์ฉุกเฉินระดับ 1 หรือ 2	หน่วยงานที่รับผิดชอบ
1. เตรียมการติดตามสถานการณ์ วิเคราะห์ ประเมินสถานการณ์ และแนวโน้มของเหตุการณ์อุทกภัย	-กลุ่มตระหนักรู้อสถานการณ์ กองครฉ.
2. จัดเตรียมระบบการสื่อสารเครือข่าย ทั้งภายในและภายนอก 3. จัดทำ/เตรียมแนวทาง/ทำเนียบการสื่อสารต่างๆ ได้แก่ การสื่อสารความเสี่ยงในกลุ่มประชาชน สื่อสารมวลชน เครือข่าย บุคลากร 4. จัดเตรียมช่องทางการสื่อสารประชาชนเกี่ยวกับโรคและภัยสุขภาพที่มากับอุทกภัย	- กลุ่มคลังเวชภัณฑ์ ทรัพยากรและการส่งกำลังบำรุง กอง ครฉ. -สำนักสื่อสารความเสี่ยงฯ
5. จัดเตรียมข้อมูลพื้นฐานที่เกี่ยวข้องกับอุทกภัยให้เป็นปัจจุบัน เช่น	-กลุ่มตระหนักรู้อสถานการณ์ กอง

<p>-แผนที่/ พื้นที่เสี่ยง</p> <p>-จำนวน ประเภท ของกลุ่มประชาชนในพื้นที่เสี่ยงภัย</p> <p>-ข้อมูลภาวะสุขภาพของประชาชนในพื้นที่เสี่ยง/โดยรอบพื้นที่เสี่ยง</p>	<p>ครณ.</p>
<p>6. ทบทวนโครงสร้างการบัญชาการเหตุการณ์</p>	<p>-กลุ่มศูนย์ปฏิบัติการภาวะฉุกเฉินทางสาธารณสุข กอง ครณ.</p>
<p>7. ทบทวนการเกิดภัย อัตรากำลังคน สถานที่บริหารจัดการศูนย์ปฏิบัติการ (หลัก/สำรอง)</p>	<p>-กองบริหารทรัพยากรบุคคล</p>
<p>8. สถานที่บริหารจัดการศูนย์ปฏิบัติการ</p>	<p>- กลุ่มศูนย์ปฏิบัติการภาวะฉุกเฉินทางสาธารณสุข กอง ครณ.</p>
<p>9. จัดทำ/ทบทวน /เตรียมการวางแผนเผชิญเหตุ (IAP) และแผนประกอบกิจการ กรมควบคุมโรค (DDC. BCP)</p>	<p>- กลุ่มแผนรับมือภาวะฉุกเฉินทางสาธารณสุข กอง ครณ.</p> <p>- กองยุทธศาสตร์และแผนงาน</p>
<p>10. จัดเตรียมความพร้อมด้านแผนและการขอประมาณสนับสนุนกรณีอุทกภัย</p>	<p>-กองยุทธศาสตร์และแผนงาน</p> <p>-กองบริหารการคลัง</p>
<p>11. เตรียมสำรองวัสดุ เวชภัณฑ์ และส่งกำลังกำลังบำรุง วัคซีน ยารักษาโรคทั่วไปและโรคติดต่อเรื้อรัง ยาทาแก้นุง สารเคมี กำจัดลูกน้ำ สารพ่นยุง มุ้ง สารกำจัดเชื้อโรคในน้ำ (คลอรีน) สารปรับปรุงคุณภาพน้ำ (สารส้ม,EM) เป็นต้น</p> <p>-สำรวจ การสำรอง/จัดเก็บ/กระจายวัสดุ เวชภัณฑ์ และส่งกำลังบำรุง</p> <p>-จัดเตรียมเครื่องมือ ข้อมูล วัสดุ อุปกรณ์ สำหรับผู้ปฏิบัติการ ได้แก่ ชุดกันน้ำ, ถุงยังชีพ เครื่องมือสื่อสารและการรับส่งข้อมูล กล้องถ่ายรูป ยานพาหนะ ปังจายยังชีพ เป็นต้น สำหรับทีมปฏิบัติการในพื้นที่</p> <p>-เตรียมข้อมูลประสานงานกับเครือข่ายหน่วยงานที่เกี่ยวข้อง ในการออกปฏิบัติการ (หมายเลขโทรศัพท์ โทรสารของ กระทรวงมหาดไทย กระทรวงกลาโหม สภากาชาดไทย และทีมของกรมต่างๆ ที่เกี่ยวข้องในกระทรวงสาธารณสุข)</p>	<p>-กองโรคติดต่อทั่วไป</p> <p>-กองโรคติดต่อหน้าโดยแมลง</p> <p>-สำนักงานเลขานุการ กรมควบคุมโรค</p> <p>- กลุ่มคลังเวชภัณฑ์ ทรัพยากรและการส่งกำลังบำรุง กอง ครณ.</p>
<p>12. เตรียมทำเนียบการประสานงาน / ข้อมูลเพื่อการประสานงานกับเครือข่ายหน่วยงานที่เกี่ยวข้องในการออกปฏิบัติการ (ประสานแผนการปฏิบัติ) (หมายเลขโทรศัพท์ โทรสารของกระทรวงมหาดไทย กระทรวงกลาโหม สภากาชาดไทย และทีมของกรมต่างๆ ที่เกี่ยวข้อง</p>	<p>- กลุ่มแผนรับมือภาวะฉุกเฉินทางสาธารณสุข กอง ครณ.</p>

<p>ในกระทรวงสาธารณสุข)</p> <ul style="list-style-type: none"> - ระดับอำนาจการ - ระดับทีมปฏิบัติการ 	
<p>13. จัดทำ/เตรียมแนวทาง/ทำเนียบการสื่อสารต่างๆ ได้แก่ การสื่อสารความเสี่ยงในกลุ่มประชาชน สื่อสารมวลชน เครือข่าย บุคลากร</p> <ul style="list-style-type: none"> -จัดทำสื่อ เผยแพร่สื่อสาร ประชาสัมพันธ์ -จัดเตรียมช่องทางการสื่อสารประชาชนเกี่ยวกับโรคและภัยสุขภาพที่มากับอุทกภัย 	<p>-สำนักสื่อสารความเสี่ยงฯ</p>
<p>14. จัดเตรียมทำเนียบการประสานงานกับหน่วยงานเครือข่ายภายนอก เช่น กระทรวงมหาดไทย กระทรวงกลาโหม และสภาอากาศไทย</p>	<p>-กอง ครณ.</p>
<p>15. จัดเตรียมแนวทางปฏิบัติและแบบฟอร์มสนับสนุนในการปฏิบัติงานสำหรับทีมปฏิบัติการ เช่น</p> <ul style="list-style-type: none"> แบบฟอร์มประเมินความเสี่ยงแบบเร็ว แบบฟอร์มเฝ้าระวังโรคที่มากับน้ำท่วม แบบฟอร์มเก็บส่งตรวจทางห้องปฏิบัติการ เป็นต้น 	<ul style="list-style-type: none"> -กองโรคติดต่อทั่วไป -กองระบาดวิทยา -กอง ครณ.
<p>16.เตรียมองค์ความรู้ เช่น โรคติดต่อที่มากับอุทกภัย สารเคมีปนเปื้อน สัตว์มีพิษ ไฟฟ้า ไฟดูด ไฟช็อต เรือล่มตกล้ำ การบาดเจ็บจากน้ำท่วม</p>	<p>-สำนักวิชาการที่เกี่ยวข้อง</p>
<p>17.เตรียมทีมสำหรับปฏิบัติงาน เช่น พัฒนาสมรรถนะบุคลากรด้านการประเมิน เฝ้าระวัง Rapid Assessment</p> <ul style="list-style-type: none"> -จัดตั้งทีมปฏิบัติงานย่อยของทีมปฏิบัติการ และกำหนดบทบาทหน้าที่ของทีมปฏิบัติการ -ฝึกซ้อมการปฏิบัติงาน 	<p>-สำนักวิชาการที่เกี่ยวข้อง</p>
<p>18.ทบทวนกฎหมายที่เกี่ยวข้องกับการเฝ้าระวังป้องกันควบคุมโรค</p>	<p>-กองกฎหมาย</p>
<p>19.เตรียมด้านการดูแลรักษา การตรวจรักษาโรคที่มากับอุทกภัย ตรวจห้องปฏิบัติการ</p> <ul style="list-style-type: none"> -เตรียมการประสานหน่วยงานที่เกี่ยวข้องกับการดูแลรักษา เช่น กรมสุขภาพจิต กรมสนับสนุนบริการสุขภาพ (สบส) สำนักงานสาธารณสุขฉุกเฉิน (สธฉ) สถาบันการแพทย์ฉุกเฉิน (EMS) -สนับสนุนวิชาการกับหน่วยงาน สถานพยาบาลเครือข่าย ในพื้นที่ -เตรียมแนวทางระบบเฝ้าระวังและรักษาพยาบาลในโรงพยาบาลสนาม 	<ul style="list-style-type: none"> -สถาบันบําราศนราดรุ -สถาบันราชประชาสมาสัย -สำนักวิชาการที่เกี่ยวข้อง

-ประสานร่วมมือกับกรมอนามัย เกี่ยวกับสุขภาพและสิ่งแวดล้อมใน ศูนย์พักพิง -จัดเตรียมข้อมูลหน่วยงาน สถานพยาบาล ที่เกี่ยวข้องกับการรับและ ส่งต่อผู้ป่วยกรณีได้รับผลกระทบจากอุทกภัย	
ภารกิจที่สำคัญ-ขณะเกิดเหตุ	หน่วยงานที่รับผิดชอบ
1.ประกาศเปิดศูนย์ปฏิบัติการภาวะฉุกเฉิน (EOC) (ยุทธศาสตร์ วัตถุประสงค์ และ เป้าหมาย)	IC กลุ่มภารกิจยุทธศาสตร์ กลุ่มภารกิจ EOC manager
2.ตรวจสอบ/ปรับปรุงแผนเผชิญเหตุ (IAP) ประกาศใช้ และสั่งการ	IC /SAT/กลุ่มภารกิจยุทธศาสตร์
3.ตรวจสอบ/ปรับปรุงแผนประกอบกิจการ (BCP) ประกาศใช้แผนระดับประกอบกิจการ สำหรับหน่วยงานในกรม ควบคุมโรคที่เข้าร่วมในแผน หรือ ได้รับผลกระทบ	กลุ่มภารกิจยุทธศาสตร์ IC
4.จัดทำข้อมูล ข่าวสาร เผยแพร่สื่อสาร ประชาสัมพันธ์ เตรียมการแถลงข่าวสื่อมวลชน ประชาชน	กลุ่มภารกิจสื่อสารความเสี่ยง
5.ติดตามประเมินสถานการณ์น้ำ จุดพักพิงชั่วคราว 6.จัดทำเส้นทางจราจร จุดพักพิง 7.ติดตาม รวบรวม วิเคราะห์สรุปข้อมูลโรคและภัยสุขภาพที่เกี่ยวข้อง กับอุทกภัย เช่น ด้านสุขภาพ ภัยสุขภาพ 8.รายงานสถานการณ์ เสนอกลยุทธ์แนวทาง 9.คาดการณ์สถานการณ์และแนวโน้มการเกิดโรคและภัยในพื้นที่อุทกภัย	กลุ่มภารกิจตระหนักรู้สถานการณ์ กลุ่มภารกิจยุทธศาสตร์ กลุ่มภารกิจ EOC manager
10.ติดตามประเมินผลการปฏิบัติงานตามยุทธศาสตร์ และปรับปรุง ยุทธศาสตร์ให้สอดคล้องกับสถานการณ์อยู่เสมอ 11.ประสานงานกับฝ่ายแผนงานและข่าวกรอง และฝ่ายปฏิบัติการ ตลอดจนข่าวสารการระบาดของโรค 12. ให้ข้อเสนอแนะการป้องกันตนเองให้ปลอดภัยของผู้ปฏิบัติงานผ่านผู้ บัญชาการในที่ประชุม War Room)	กลุ่มภารกิจยุทธศาสตร์ กลุ่มภารกิจ EOC manager
13.ประสานงานกับหน่วยงานภายในและหน่วยงานภายนอก	กลุ่มภารกิจประสานงาน
14.สนับสนุนพาหนะ/วัสดุอุปกรณ์/เวชภัณฑ์/PPE/อุปกรณ์อื่นๆแก่ สำนักงานป้องกันและควบคุมโรค และหน่วยงานปฏิบัติการ หน่วย ปฏิบัติการควบคุมโรค (CDCU)	กลุ่มภารกิจบริหารจัดการ กลุ่มภารกิจโลจิสติกส์
15.ขออนุมัติงบประมาณ เบิกจ่ายงบประมาณ	กลุ่มภารกิจการเงิน
16. การเฝ้าระวังทางระบาดวิทยา ป้องกันควบคุมโรคติดต่อต่าง ๆ ใน	SAT

ศูนย์พักพิง และจุดอพยพ	กลุ่มภารกิจปฏิบัติการ(Operation)
ภารกิจที่สำคัญ-หลังเกิดเหตุ	หน่วยงานที่รับผิดชอบ
1. ประเมินความเสี่ยงด้านโรคและภัยสุขภาพหลังน้ำลดในพื้นที่ที่เป็นศูนย์พักพิงหรือพื้นที่ที่มีความเสี่ยง	SAT กลุ่มภารกิจยุทธศาสตร์
2. การเรียกกลับ (Demobilization) สำรวจและประมาณการความเสียหาย และทรัพยากรคงเหลือ	กลุ่มภารกิจบริหารจัดการ กลุ่มภารกิจโลจิสติกส์
3. ปิดศูนย์บัญชาการสถานการณ์	IC กลุ่มภารกิจ EOC manager
4. สรุปผลการปฏิบัติงานการตอบโต้ภาวะฉุกเฉิน และAAR การปฏิบัติงานของแต่ละฝ่าย เพื่อทบทวนในสิ่งที่ทำได้ดี และสิ่งที่ควรปรับปรุงแก้ไข นำสิ่งที่ได้ปรับปรุงแก้ไขแผนปฏิบัติ และ SOPของแต่ละฝ่าย	กลุ่มภารกิจยุทธศาสตร์ กลุ่มภารกิจ EOC manager
5. การเฝ้าระวังทางระบาดวิทยา ป้องกันควบคุมโรคติดต่อต่าง ๆ ภายหลังน้ำลด	SAT
6. ทำลายแหล่งแพร่กระจายโรค	กลุ่มภารกิจปฏิบัติการ(Operation)
7. การฟื้นฟูบูรณะซ่อมแซม วัสดุครุภัณฑ์ หน่วยงานสถานบริการ สาธารณสุขต่าง ๆ ที่ได้รับผลกระทบ	กลุ่มภารกิจบริหารจัดการ กลุ่มภารกิจโลจิสติกส์

10. การติดต่อสื่อสาร

เตรียมความพร้อมด้านระบบและเครื่องมือสื่อสาร (กองควบคุมโรคและภัยสุขภาพในภาวะฉุกเฉิน) มอบหมายให้ ผู้อำนวยการกองควบคุมโรคและภัยสุขภาพในภาวะฉุกเฉิน เป็นผู้กำกับดูแลและใช้งานความถี่วิทยุ...-...เพื่อใช้เป็นความถี่วิทยุกลาง สำหรับติดต่อประสานงานระหว่างหน่วยงานของส่วนราชการ รัฐวิสาหกิจ และภาคเอกชน สำหรับการประสานงาน ด้านการป้องกันควบคุมโรค ตลอดจนกิจการอื่นๆ ในภาวะปกติ และในภาวะฉุกเฉิน

10.1 การปฏิบัติงานด้านการสื่อสารกรณีเกิดเหตุฉุกเฉิน

(1) จัดตั้งศูนย์สื่อสารและจัดให้มีระบบสื่อสารหลัก ระบบสื่อสารรอง และระบบสื่อสารอื่นๆ ที่จำเป็นให้ใช้งานได้ตลอด 24 ชั่วโมง ให้สามารถเชื่อมโยงระบบสื่อสารดังกล่าวกับหน่วยงานอื่นได้ตามปกติโดยเร็วอย่างทั่วถึงทุกพื้นที่

(2) ใช้โครงข่ายสื่อสารทางโทรศัพท์ โทรสาร และวิทยุสื่อสารเป็นหน่วยงานหลัก หน่วยงานหลักที่วางระบบสื่อสารในภาวะฉุกเฉิน ได้แก่ ศูนย์ปฏิบัติการภาวะฉุกเฉิน กรมควบคุมโรค หมายเลขโทรศัพท์ 0 2590 3157 โทรสาร 0 2590 3238

10.2 หน่วยงานสนับสนุน

ลำดับ ที่	หน่วยงาน	เบอร์โทรศัพท์	อีเมล	ช่องทางการติดต่ออื่นๆ
1	กรมสุขภาพจิต	02 725 9595, 02 399 2822	contact@manarom.com	www.manarom.com
2	กรมอนามัย	02 590 4000	mailmaster@anamai. mail.go.th	www.anamai.moph.go.th
3	กรมการแพทย์	02 590 6000	webmaster@dms. mail.go.th	www.dms.moph.go.th
4	สำนักงานปลัดกระทรวง สาธารณสุข	02 590 1174	Wabops@mpoh. mail.go.th	ops.moph.go.th
5	สถาบันการแพทย์ฉุกเฉิน	02 872 1669		www.niems.go.th
6	สำนักงานสาธารณสุขฉุกเฉิน	02 590 1771		
7	สภากาชาดไทย	สายด่วน 1664	Webmaste@ratredcross. or.th	www.redcross.or.th
8	กรมป้องกันและบรรเทา สาธารณภัย	02 243 0020-27, 02 241 7470-84 สายด่วน 1784		www.disaster.go.th
9	กระทรวงกลาโหม	02 622 1972		opsd.mod.go.th
10	กรมส่งเสริมการปกครองส่วน ท้องถิ่น	02 241 9000	webmaster@dla.go.th	www.dla.go.th
11	กรุงเทพมหานคร	02 221 2141-69		www.bangkok.go.th
12	กระทรวงพัฒนาสังคมและ ความมั่นคงของมนุษย์	1300	society@m-society.go.th	www.m-society.go.th
13	สื่อมวลชนทุกแขนง			

11. การจัดตั้งและการบริหารจัดการศูนย์พักพิงชั่วคราว

เมื่อเกิดเหตุสาธารณภัย จำเป็นต้องมีการอพยพเคลื่อนย้ายผู้ประสบภัยออกจากพื้นที่อันตรายเพื่อไปพักอาศัยอยู่ในพื้นที่ปลอดภัย จึงมีการจัดตั้งศูนย์พักพิงชั่วคราวขึ้น เพื่อรองรับผู้อพยพได้พักอาศัย และการบริหารจัดการศูนย์พักพิงชั่วคราวก็เป็นอีกภารกิจส่วนหนึ่งของหน่วยงานในเขตพื้นที่ ซึ่งต้องดำเนินการอย่างเป็นระบบ ร่วมกับหน่วยงานด้านการแพทย์และสาธารณสุข จึงต้องมีการวางระบบการบริหารจัดการศูนย์พักพิงชั่วคราวให้เหมาะสมกับจำนวนผู้พักพิง มีความปลอดภัย รวมทั้งความสะดวก และสุขอนามัย ฯลฯ โดยวางระบบตามวงจรศูนย์พักพิงชั่วคราว ตั้งแต่การวางแผนจัดตั้งคู่มือการจัดตั้งและการบริหารจัดการศูนย์พักพิงชั่วคราวศูนย์พักพิงชั่วคราว การบริหารจัดการภายในศูนย์พักพิงชั่วคราว และการปิดศูนย์พักพิงชั่วคราว รวมทั้งการจัดหางบประมาณในการบริหารจัดการ โดยมีแนวทางดำเนินการแบ่งออกเป็น 3 ระยะ ดังนี้



วงจรศูนย์พักพิงชั่วคราว

แนวคิดสำคัญ : โรคต่างๆ สามารถป้องกันได้หรือลดความเสี่ยงลงได้ความเสี่ยงที่สำคัญในภาวะที่เกิดอุทกภัย และประชาชนมาอยู่อาศัยรวมกันในศูนย์พักพิง ประกอบด้วย ความเสี่ยงในเรื่องอาหาร น้ำ สุขาภิบาล เรื่องยุง นำโรค และเรื่องการขาดการรับประทานยาประจำวันอันเนื่องมาจากโรคประจำตัว หรือการไม่ได้รับวัคซีนตามกำหนด การประเมินความเสี่ยงต่อการระบาดของโรคตามที่กล่าวมาแล้ว จะทำให้ทราบว่าควรจะต้องกำจัดหรือลดความเสี่ยงใดขณะเดียวกันการให้ความเอาใจใส่ว่า มีผู้ป่วยโรคเรื้อรังที่ขาดยาและพยายามช่วยให้มียาทานต่อเนื่องได้จะช่วยลดความเสี่ยงต่อการกำเริบของโรค การดื้อยา การแพร่เชื้อ และการเสียชีวิตโดยไม่จำเป็น การดำเนินงานในส่วนนี้ต้องอาศัยความร่วมมือกับการบริการทางการแพทย์ การบริการด้านสุขอนามัย และการบริการด้านสุขภาพจิต

11.1 การป้องกันและควบคุมโรคในศูนย์พักพิงชั่วคราว

ควรให้ความสำคัญในด้านระบบดูแลสุขภาพและป้องกันโรค ในประเด็นต่อไปนี้

- 1) การคัดกรองโรค นอกเหนือจากการที่มีการคัดกรองเพื่อค้นหาผู้ประสพภัยที่มีความเสี่ยงด้านต่าง ๆ แล้วนั้น การคัดกรองผู้ประสพภัยก่อนที่จะเข้าพักอาศัยในศูนย์พักพิงชั่วคราว ต้องไม่ลืมที่จะค้นหาโรคที่อาจนำมาซึ่งการระบาดในศูนย์พักพิงชั่วคราวให้กับทั้งผู้ประสพภัยรายอื่น และเจ้าหน้าที่ที่ปฏิบัติงานในศูนย์พักพิงได้ง่าย
- 2) ฝ้าระวังโรค โดยกำหนดผู้รับผิดชอบ มีการบันทึกการป่วยของผู้พักพิง เมื่อพบการป่วยผิดปกติให้รายงานหน่วยงานสาธารณสุขที่รับผิดชอบในพื้นที่ รายงานโรคที่สามารถตรวจพบและก่อให้เกิดการระบาดได้ในสถานการณ์สาธารณสุขภัย เช่น วัณโรคปอด ตาแดง ไข้หวัด ไข้หวัดใหญ่ โรคติดเชื้อไวรัสโคโรนา 2019 (Covid - 19) โรคหัด โรคระบบทางเดินอาหาร โรคติดต่ออื่น ๆ ที่อาจพบได้บ่อยในท้องถิ่นนั้น ๆ เป็นต้น
- 3) การจัดพื้นที่แยกโรค
 - การกำหนดพื้นที่ สำหรับแยกผู้ป่วยที่ป่วยด้วยโรคติดต่อที่อาจก่อให้เกิดการระบาดในศูนย์พักพิงชั่วคราวได้ โดยหากผู้ป่วยมีได้มีอาการรุนแรงถึงระดับที่ต้องนำส่งโรงพยาบาล (ซึ่งอาจอยู่ห่างไกลและการเดินทางมีข้อจำกัด ดังที่พบในสถานการณ์สาธารณสุขภัยทางธรรมชาติอยู่บ่อยครั้ง)สามารถให้พักอาศัย อยู่ในศูนย์พักพิงชั่วคราวได้ แต่ควรจัดให้อยู่ในพื้นที่เฉพาะและให้สวมใส่อุปกรณ์ป้องกันที่เหมาะสมกับโรคนั้น ๆ อย่างรัดกุม
 - อุปกรณ์ เครื่องมือที่มีความจำเป็น ในกรณีนี้หมายถึงอุปกรณ์สำหรับให้ผู้ป่วย ใช้ใน

การป้องกันการแพร่ระบาด เช่น แวนตาหรือที่ปิดตาในกรณีที่เป็นโรคตาแดง หน้ากากอนามัย และแอลกอฮอล์ล้างมือ ในกรณีที่สงสัยว่าเป็นไข้หวัดใหญ่หรือโรคติดเชื้อไวรัสโคโรนา 2019 (COVID - 19) หรือแม้กระทั่งถุงยางอนามัย เพื่อป้องกันการระบาดของโรคติดต่อทางเพศสัมพันธ์

- การทำความสะอาดพื้นที่แยกโรค ให้ใช้หลักการเดียวกับการทำความสะอาดพื้นที่ของหน่วยบริการทางการแพทย์

12. เอกสารอ้างอิง เอกสารแนบ และภาคผนวก

12.1 เอกสารอ้างอิง

- แผนการป้องกันและบรรเทาสาธารณภัยแห่งชาติ พ.ศ. 2558
- Guide for All-Hazard Emergency Operations Planning, FEMA
- คู่มือการจัดตั้งและการบริหารจัดการศูนย์พักพิงชั่วคราว กรมป้องกันและบรรเทาสาธารณภัย กระทรวงมหาดไทย

12.2 ภาคผนวก ประกอบด้วย

- 1) รายการเวชภัณฑ์และทรัพยากรที่จำเป็น (อุทกภัย)
- 2) ชุดเวชภัณฑ์ป้องกันโรค ในสถานการณ์ฉุกเฉินด้านโรคและภัยสุขภาพ กรมควบคุมโรค
- 3) มาตรฐานขั้นตอนการปฏิบัติงาน (SOPs) ที่เกี่ยวข้อง
 - มาตรฐานขั้นตอนการปฏิบัติงานกลุ่มภารกิจตระหนักรู้สถานการณ์
 - มาตรฐานขั้นตอนการปฏิบัติงานของกลุ่มภารกิจด้านปฏิบัติการสอบสวนควบคุมโรค
 - แนวทางบริหารจัดการเวชภัณฑ์ทรัพยากรและส่งกำลังบำรุงในภาวะฉุกเฉิน กรมควบคุมโรค (ช่วงตอบโต้ภาวะฉุกเฉิน)

ภาคผนวก

รายการเวชภัณฑ์และทรัพยากรที่จำเป็น

กรมควบคุมโรคมีการกำหนดกรอบรายการเวชภัณฑ์และทรัพยากรด้านการแพทย์และสาธารณสุข เพื่อตอบโต้ภาวะฉุกเฉินทางสาธารณสุขในกรณีอุทกภัย วาตภัย และดินโคลนถล่ม ไว้ดังนี้

ภัยพิบัติ: น้ำท่วม แผ่นดินไหว ดินสไลด์ สึนามิ พายุ

ลำดับ	รายการ	หน่วยนับ	คลัง ระดับชาติ	คลังระดับ ภูมิภาค	คลัง ระดับพื้นที่
เวชภัณฑ์ยา					
ชุดเวชภัณฑ์สำหรับแจก					
1	ยาหม่อง	ตลับ	/	/	/
2	ถุงยางอนามัย	ชิ้น	/	/	/
3	Paracetamol 500 มิลลิกรัม แบบแผง (ชนิดเม็ด)	เม็ด	/	/	/
4	Chlorpheniramine 2 มิลลิกรัม แบบแผง	เม็ด	/	/	/
5	ผงน้ำตาลเกลือแร่ (ORS)	ซอง	/	/	/
6	ยาลดกรดชนิดแขวนตะกอน ชนิดน้ำ (Alum milk)	ขวด	/	/	/
7	ยาใส่แผล (Povidone iodine)	ขวด	/	/	/
8	TA cream	ตลับ	/	/	/
9	หน้ากากอนามัยชนิดใช้แล้วทิ้ง (Surgical mask)	ชิ้น	/	/	/
10	ถุงมือยางธรรมชาติชนิดใช้แล้ว ทิ้ง	คู่	/	/	/
เวชภัณฑ์สำหรับโรงพยาบาลหรือสนับสนุนหน่วยบริการ					
1	Oseltamivir	แคปซูล	/	/	/
2	ยาหยอดตาแก้แพ้	ขวด	/	/	/
3	ยาหยอดตา (Chloramphenicol eye drop) 0.5%	ขวด	/	/	/
4	Doxycycline	แคปซูล	/	/	/
5	Clotrimazole cream	หลอด	/	/	/

ภัยพิบัติ: น้ำท่วม แผ่นดินไหว ดินสไลด์ สึนามิ พายุ

ลำดับ	รายการ	หน่วยนับ	คลัง ระดับชาติ	คลังระดับ ภูมิภาค	คลัง ระดับพื้นที่
6	ผงน้ำตาลเกลือแร่ (ORS)	ซอง	/	/	/
7	Dicloxacillin	แคปซูล	/	/	/
8	Norfloxacilin	เม็ด	/	/	/
9	Ceftriaxone	ไวแอล	/	/	/
10	Chlorpheniramine ชนิดฉีด	แอมพูล	/	/	/
11	Dexamethasone ชนิดฉีด	แอมพูล	/	/	/
12	ครีมทาบรรเทาอาการปวดเมื่อย	หลอด	/	/	/
ยากำพร้า					
1	Tetanus Antitoxin 1,500 IU	แอมพูล	/	/	/
2	ERIG Immunoglobulin	ไวแอล	/	/	/
3	HRIG Immunoglobulin	ไวแอล	/	/	/
4	Botulinum Antitoxin	ไวแอล	/		
5	Diphtheria Antitoxin 10,000 IU	ไวแอล	/		
ยาช่วยชีวิต					
1	Adrenaline 1 mg/mL	แอมพูล	/	/	/
2	Lidocaine 2% without Adrenaline	แอมพูล	/	/	/
3	Magnesium Sulfate 1g/2mL	แอมพูล	/	/	/
4	Dopamine 250mg/10mL	แอมพูล	/	/	/
5	Dexamethasone 4mg/mL	แอมพูล	/	/	/
6	Amiodarone 50 mg/mL	แอมพูล	/	/	/
7	Diazepam 10 mg/mL	แอมพูล	/	/	/
8	Atropine 0.6 mg/mL	แอมพูล	/	/	/
9	Calcium Gluconate 0.45 mEq/mL	แอมพูล	/	/	/
10	Didogxin 0.25 mg/mL	แอมพูล	/	/	/
11	50% Glucose for Injection	ไวแอล	/	/	/
12	Sodium Bicarbonate 8.4%	แอมพูล	/	/	/

ภัยพิบัติ: น้ำท่วม แผ่นดินไหว ดินสไลด์ สึนามิ พายุ

ลำดับ	รายการ	หน่วยนับ	คลัง ระดับชาติ	คลังระดับ ภูมิภาค	คลัง ระดับพื้นที่
	w/v				
อ้างอิง : AHA Guideline for CPR and ECC: 2005, 2010					
วัคซีน					
1	วัคซีนป้องกันไข้หวัดใหญ่ชนิด 3 สายพันธุ์ ขนาด 0.5 มิลลิลิตร	โดส	/		
2	วัคซีนป้องกันไข้หวัดใหญ่ชนิด 4 สายพันธุ์ ขนาด 0.5 มิลลิลิตร	โดส	/	/	/
3	Rabies vaccine 0.5 มิลลิลิตร	โดส	/	/	/
4	วัคซีนป้องกันโรคบาดทะยัก (dT) 5 มิลลิลิตร	โดส	/	/	/
5	วัคซีนป้องกันอหิวาตกโรค (Oral cholera Vaccine)	โดส	/		
6	Serum แก้วพิษงู (Hematotoxin รวม)	ไวแอล	/		/
7	Serum แก้วพิษงู (Neurotoxin รวม)	ไวแอล	/		/
8	วัคซีน MMR	โดส	/	/	/
PPE					
1	หมวกคลุมผม	ชิ้น	/	/	/
2	แว่นครอบตาแบบใส (Goggles)	ชิ้น	/	/	/
3	กระบังหน้าเลนส์ใส (Face shield)	ชิ้น	/	/	/
4	เอี๊ยมพลาสติกใส (Apron)	ชิ้น	/	/	/
5	ชุดป้องกันร่างกาย (ชุดหมี)	ชุด	/	/	/
6	เสื้อกาวน์ชนิดกันน้ำ	ชุด	/	/	/
7	รองเท้าบูทยาว	คู่	/	/	/
8	หน้ากาก N95 มีวาล์ว (Mask N95 with valve)	ชิ้น	/	/	/
9	หน้ากาก N95 ไม่มีวาล์ว	ชิ้น	/	/	/

ภัยพิบัติ: น้ำท่วม แผ่นดินไหว ดินสไลด์ สึนามิ พายุ

ลำดับ	รายการ	หน่วยนับ	คลัง ระดับชาติ	คลังระดับ ภูมิภาค	คลัง ระดับพื้นที่
	(Mask N95 without valve)				
10	ถุงสวมขา (Leg cover)	ชิ้น	/	/	/
11	พลาสติกหุ้มรองเท้า	ชิ้น	/	/	/
12	เสื้อชูชีพ	ชุด	/	/	/
เวชภัณฑ์ที่มีใช้ยา					
1	แก้อีสุชา	ตัว	/	/	/
2	หลอดเลือดสุญญากาศ (EDTA)	หลอด	/	/	/
3	หลอดเก็บเลือด (Clot blood)	หลอด	/	/	/
4	Syringe	ชิ้น	/	/	/
5	เข็มเจาะเลือด	ชิ้น	/	/	/
เคมีภัณฑ์					
1	คลอรีนเม็ด	กระปุก	/	/	/
2	Sodium Hypochlorite	ซอง	/	/	/
3	ชุดตรวจสอบโคลิฟอร์ม แบคทีเรีย (o11) พร้อมอุปกรณ์ ประกอบการทดสอบ	ชุด	/	/	/
4	ชุดตรวจสอบคลอรีนอิสระ หลงเหลือในน้ำ (o31)	ชุด	/	/	/
5	ปูนขาว	ถุง	/	/	/
6	สารส้ม	กิโลกรัม	/	/	/
7	สารเคมีไตรคอปอน	กิโลกรัม	/	/	/
8	ทรายเทมีฟอส	ซอง	/	/	/
9	จุลินทรีย์กำจัดลูกน้ำชนิดผง ละลายน้ำ	กระปุก	/	/	/
10	สารเคมีเตลต้าเมทริน	ลิตร	/	/	/
11	สารเคมีซีต้ามิทริน	ลิตร	/	/	/
12	สเปรย์ฉีดยุง แอโรโซล (ฉีดฆ่าแมลง)	กระป๋อง	/	/	/
13	ผลิตภัณฑ์ทากันยุง DEET	ซอง/ขวด	/	/	/

ภัยพิบัติ: น้ำท่วม แผ่นดินไหว ดินสไลด์ สึนามิ พายุ

ลำดับ	รายการ	หน่วยนับ	คลัง ระดับชาติ	คลังระดับ ภูมิภาค	คลัง ระดับพื้นที่
	(ไม่น้อยกว่า 12% w/w)				
14	ผลิตภัณฑ์ทาแก้นุง ชนิด Picaridin ชนิดน้ำ	ขวด	/	/	/
15	มุ้งธรรมดา	หลัง	/	/	/
16	ถังดับเพลิงแบบพกพา	กระป๋อง	/	/	/
17	สารเคมีซีไอไลท์	ซอง	/	/	/
วัสดุวิทยาศาสตร์					
1	Viral Transport Media (VTM)	หลอด	/	/	/
2	Universal Transport Media (UTM)	หลอด	/	/	/
3	Transport medium ชนิด Cary Blair	หลอด	/	/	/
4	Transport medium ชนิด Amies	หลอด	/	/	/
5	Transport medium ชนิด Amies with Charcoal	หลอด	/	/	/
6	วัสดุอุปกรณ์เก็บตัวอย่าง สำหรับเก็บ Nasopharyngeal Swab ชนิด Non-Calcium Alginate	ชิ้น	/	/	/
7	วัสดุอุปกรณ์เก็บตัวอย่าง สำหรับเก็บ Nasopharyngeal Swab ชนิดเคลือบ Calcium Alginate	ชิ้น	/	/	/
8	วัสดุอุปกรณ์เก็บตัวอย่าง สำหรับเก็บ Throat swab ชนิด Rayon tipped swab	ชิ้น	/	/	/
9	ไม้กีดลิน Sterile แบบใช้แล้วทิ้ง	ชิ้น	/	/	/
10	ถุงขยะติดเชือกสีแดง	ท่อ	/	/	/

หมายเหตุ - หน้ากาก N95 ควรเป็นรุ่นที่ FDA/NIOSH รับรองให้ใช้ทางการแพทย์ได้

- คลังยาระดับพื้นที่ หมายถึง คลังยาระดับจังหวัด ระดับอำเภอ โรงพยาบาลเอกชน

หน่วยงานระดับท้องถิ่น

ชุดเวชภัณฑ์ป้องกันโรค ในสถานการณ์ฉุกเฉินด้านโรคและภัยสุขภาพ

กรมควบคุมโรค

ลำดับ	รายการยา/เวชภัณฑ์	จำนวน	หมายเหตุ
1	Paracetamol 500 mg	10 เม็ด	แก้ปวด ลดไข้
2	Chlorpheniramine 2 mg	10 เม็ด	แก้แพ้ ลดน้ำมูก
3	Dimenhydrinate 50 mg	10 เม็ด	แก้เวียนศีรษะ คลื่นไส้
*4	Prednisolone cream 5 g	1 หลอด	บรรเทาอาการน้ำกัดเท้า และผิวหนังเปื่อยจากการแช่น้ำ
*5	Clotrimazole cream 5 g	1 หลอด	ยาครีมฆ่าเชื้อรา เช่น กลาก เกลื้อน
6	เกลือแร่ (ORS) ซอง 3.3 กรัม	2 ซอง	ลดอาการสูญเสียน้ำ
7	Plaster ปิดแผล	5 ชิ้น	
*8	Povidone-Iodine 15 mL	1 ขวด	ฆ่าเชื้อบริเวณเกิดบาดแผล
*9	น้ำเกลือล้างแผล 100 mL	1 ขวด	น้ำเกลือปราศจากเชื้อสำหรับล้างทำความสะอาดแผล
10	สำลี 5 กรัม	1 ซอง	
11	ไฟฉายพกพา พร้อมถ่านไฟฉาย	1 กระบ	อก
12	กระดาษทิชชู ท่อสี่เหลี่ยมเล็ก	1 ท่อ	
13	ผ้าอนามัย	5 ชิ้น	
14	ถุงดำขนาด 30x40 นิ้ว	2 ถุง	
*15	ยาทากันยุง (lotion)	2 ซอง	
16	Surgical mask	10 ชิ้น	

หมายเหตุ :

1. * หมายถึง ยาใช้ภายนอก ห้ามรับประทาน
2. ยาในรายการเป็นยารักษาตามอาการเมื่ออาการดีขึ้นแล้วสามารถหยุดใช้ยาเองได้ และไม่ควรใช้ติดต่อกันนานเกิน 7 วัน (กรณียากิน ไม่ควรรับประทานเกินวันละ 8 เม็ด)

มาตรฐานขั้นตอนการปฏิบัติงาน (SOPs) ที่เกี่ยวข้อง

- 1) มาตรฐานขั้นตอนการปฏิบัติงานกลุ่มภารกิจตระหนักรู้สถานการณ์

Link: <https://shorturl-ddc.moph.go.th/CloDx>



- 2) มาตรฐานขั้นตอนการปฏิบัติงานของกลุ่มภารกิจด้านปฏิบัติการสอบสวนควบคุมโรค

Link: <https://shorturl-ddc.moph.go.th/CloDx>



- 3) แนวทางบริหารจัดการเวชภัณฑ์ทรัพยากรและส่งกำลังบำรุงในภาวะฉุกเฉิน กรมควบคุมโรค (ช่วงตอบโต้ภาวะฉุกเฉิน)

Link: <https://shorturl-ddc.moph.go.th/CloDx>

