



ประกาศกรมควบคุมโรค

เรื่อง การป้องกันโรคและภัยสุขภาพที่เกิดในช่วงฤดูหนาวของประเทศไทย พ.ศ. ๒๕๖๖

ด้วยขณะนี้ประเทศไทยเข้าสู่ฤดูหนาว ทำให้สภาพอากาศมีการเปลี่ยนแปลง บางพื้นที่อาจมีอากาศหนาวเย็นจัด อุณหภูมิลดลงอย่างต่อเนื่อง โดยเฉพาะจังหวัดในแถบพื้นที่ภาคเหนือ ภาคตะวันออกเฉียงเหนือ และภาคกลางในบางจังหวัด รวมถึงในพื้นที่ที่มีภูเขาสูงและป่าไม้ล้อมรอบ ซึ่งเป็นที่อยู่อาศัยของประชาชน และเป็นสถานที่ท่องเที่ยวที่ต้องรองรับนักท่องเที่ยวที่เพิ่มมากขึ้นในช่วงวันหยุด ซึ่งอาจส่งผลกระทบต่อสุขภาพ และเพิ่มแนวโน้มความเจ็บป่วยด้วยโรคและภัยสุขภาพในช่วงฤดูหนาว

การเปลี่ยนแปลงของสภาพอากาศเป็นสาเหตุที่ทำให้เกิดโรคติดต่อและภัยสุขภาพ กรมควบคุมโรค ในฐานะหน่วยงานที่มีบทบาทภารกิจเกี่ยวกับการเฝ้าระวัง ป้องกัน ควบคุมโรค และภัยคุกคามทางสุขภาพ มีความห่วงใยในสุขภาพของประชาชน จึงขอให้ประชาชนหมั่นดูแลร่างกายให้อบอุ่น และแข็งแรงอยู่เสมอ เพื่อลดโอกาสที่จะเจ็บป่วยจากโรคและภัยสุขภาพ ดังนี้

๑. โรคติดต่อทางระบบหายใจ ได้แก่

๑.๑ โรคไข้หวัดใหญ่

๑.๒ โรคปอดอักเสบ

๒. โรคติดต่อทางเดินอาหารและน้ำ ได้แก่

๒.๑ โรคอุจจาระร่วง

๓. โรคติดต่อที่สำคัญอื่นๆ ในช่วงฤดูหนาว ได้แก่

๓.๑ โรคหัด

๔. ภัยสุขภาพ ได้แก่

๔.๑ การเสียชีวิตที่เกี่ยวข้องจากภาวะอากาศหนาว

๔.๒ การขาดอากาศหายใจและการสูดดมแก๊สพิษจากอุปกรณ์ที่ใช้เพิ่มความอบอุ่น

ให้ร่างกายจากเครื่องทำน้ำอุ่นแบบใช้ระบบแก๊ส

รายละเอียดของโรคติดต่อและภัยสุขภาพปรากฏตามเอกสารแนบท้ายประกาศนี้

จึงประกาศให้ทราบโดยทั่วกัน

ประกาศ ณ วันที่ ๘ พฤศจิกายน พ.ศ. ๒๕๖๖

(นายธงชัย กิตติหัตถยากร)

อธิบดีกรมการแพทย์

รักษาราชการแทนอธิบดีกรมควบคุมโรค

รายละเอียดโรคติดต่อและภัยสุขภาพ
แนบท้ายประกาศกรมควบคุมโรค
เรื่อง การป้องกันโรคและภัยสุขภาพที่เกิดในช่วงฤดูหนาวของประเทศไทย พ.ศ. ๒๕๖๖
ลงวันที่ ๘ พฤศจิกายน พ.ศ. ๒๕๖๖

๑. โรคติดต่อทางระบบหายใจ

๑.๑ โรคไข้หวัดใหญ่ (Influenza)

โรคไข้หวัดใหญ่เป็นโรคติดต่อระบบทางเดินหายใจ เกิดจากเชื้ออินฟลูเอนซาไวรัส (Influenza virus) หรือไวรัสไข้หวัดใหญ่ ซึ่งมี ๓ ชนิด คือ Influenza A B และ C สามารถแพร่กระจายเชื้อจากคนสู่คนได้ผ่านทาง การหายใจ หรือสัมผัสละอองฝอยจากน้ำมูก น้ำลายที่ปนเปื้อนเชื้อไวรัสไข้หวัดใหญ่ ผ่านการไอ จาม แล้วนำมาสัมผัสที่จมูก ตาหรือปาก ผู้ป่วยมักจะมีไข้สูงเฉียบพลัน ไอ หนาวสั่น ปวดศีรษะ ปวดเมื่อยกล้ามเนื้อ อ่อนเพลีย เจ็บคอ น้ำมูกไหล ตาแดง และตาแฉะ ผู้ป่วยส่วนใหญ่จะหายได้เอง แต่จะมีบางกลุ่มที่มีความเสี่ยงต่อการเกิดภาวะแทรกซ้อนและอาการรุนแรง เช่น ผู้มีโรคประจำตัว เด็กเล็กหรือผู้สูงอายุ โรคไข้หวัดใหญ่สามารถพบได้ทุกกลุ่มอายุ แต่จะพบมากในเด็ก และอัตราการเสียชีวิตมักพบในผู้ที่มีอายุมากกว่า ๖๐ ปี หรือผู้ที่มีโรคประจำตัว

ข้อมูลจากการเฝ้าระวังโรค (รง. ๕๐๖) กองระบาดวิทยา พบว่าในช่วง ๕ ปีที่ผ่านมา (พ.ศ. ๒๕๖๑ - ๒๕๖๕) พบว่าระหว่างปี พ.ศ. ๒๕๖๑ - ๒๕๖๒ จำนวนผู้ป่วยโรคไข้หวัดใหญ่มีแนวโน้มสูงขึ้น แต่ปี พ.ศ. ๒๕๖๓ มีการระบาดของโรคติดต่อไวรัสโคโรนา 2019 (COVID-19) ซึ่งเป็นโรคติดต่อระบบทางเดินหายใจเช่นเดียวกับโรคไข้หวัดใหญ่ และมีมาตรการในการป้องกันโรคอย่างเข้มข้น ส่งผลให้จำนวนผู้ป่วยโรคไข้หวัดใหญ่ลดลงในปี พ.ศ. ๒๕๖๓ - ๒๕๖๔ จากนั้นเริ่มพบผู้ป่วยมากขึ้นในปี พ.ศ. ๒๕๖๖ โดยระหว่างวันที่ ๑ มกราคม-๓๑ ตุลาคม ๒๕๖๖ กองระบาดวิทยาได้รับรายงานผู้ป่วยไข้หวัดใหญ่ ๓๔๑,๙๑๗ ราย อัตราป่วย ๕๑๖.๗๑ ต่อประชากรแสนคน มีรายงานผู้เสียชีวิต ๒๐ ราย ในจังหวัดนครราชสีมา ๖ ราย จังหวัดสงขลา กรุงเทพมหานคร และสุราษฎร์ธานี จังหวัดละ ๒ ราย จังหวัดตาก พิษณุโลก ชัยภูมิ กาฬสินธุ์ ราชบุรี เพชรบูรณ์ นครศรีธรรมราช และปทุมธานี จังหวัดละ ๑ ราย อัตราป่วยตาย ๐.๐๐๖ สาเหตุเกิดจากเชื้อไวรัสไข้หวัดใหญ่ชนิดเอ อัตราส่วนเพศชายต่อเพศหญิง ๑ : ๑ ผู้ป่วยส่วนใหญ่อายุ ๕ - ๑๔ ปี เท่ากับ ๑,๘๗๙.๘๐ ต่อประชากรแสนคน รองลงมาเป็นกลุ่มอายุ ๐ - ๔ ปี (๑,๘๕๕.๒๕) และกลุ่มอายุ ๑๕ - ๒๔ ปี (๕๑๒.๕๘) ภาคที่มีอัตราป่วยสูงสุด ได้แก่ ภาคกลาง เท่ากับ ๖๒๒.๑๑ ต่อประชากรแสนคน รองลงมาเป็นภาคเหนือ (๕๐๑.๔๑) ภาคตะวันออกเฉียงเหนือ (๔๕๘.๓๒) และภาคใต้ (๔๐๕.๘๗) เมื่อพิจารณาข้อมูลโรคไข้หวัดใหญ่ พบว่าปัจจุบันมีรายงานผู้ป่วยไข้หวัดใหญ่ มีแนวโน้มเพิ่มสูงขึ้นเมื่อเทียบกับช่วงเวลาเดียวกันของปีที่ผ่านมา ซึ่งอาจเป็นผลมาจากการผ่อนคลายมาตรการป้องกันโรคติดต่อไวรัสโคโรนา 2019 โรคไข้หวัดใหญ่พบผู้ป่วยตลอดทั้งปี โดยพบการระบาดมากที่สุด ใน ๒ ช่วง คือ ช่วงฤดูฝน และช่วงฤดูหนาว ทั้งนี้โดยทั่วไปช่วงฤดูหนาวจะมีจำนวนผู้ป่วยสูงกว่าช่วงฤดูฝน ดังนั้น ประชาชนควรปฏิบัติตามคำแนะนำของกระทรวงสาธารณสุขอย่างเคร่งครัดเพื่อป้องกันโรคไข้หวัดใหญ่ และโรคทางเดินหายใจอื่น ๆ

การติดต่อ สามารถแพร่กระจายเชื้อจากคนสู่คนได้ผ่านทาง การหายใจ หรือสัมผัสละอองฝอยจาก น้ำมูก น้ำลายที่ปนเปื้อนเชื้อไวรัสไข้หวัดใหญ่ ผ่านการไอ จาม แล้วนำมาสัมผัสที่จมูก ตาหรือปาก

อาการ ผู้ป่วยมักจะมีไข้สูงเฉียบพลัน ไอ หนาวสั่น ปวดศีรษะ ปวดเมื่อยกล้ามเนื้อ อ่อนเพลีย เจ็บคอ น้ำมูกไหล ตาแดง และตาแฉะ ผู้ป่วยส่วนใหญ่จะหายได้เอง แต่จะมีบางกลุ่มที่มีความเสี่ยงต่อการเกิดภาวะแทรกซ้อนและอาการรุนแรง เช่น ผู้มีโรคประจำตัว เด็กเล็กหรือผู้สูงอายุ

๑.๒ โรคปอดอักเสบ (Pneumonia)

โรคปอดอักเสบ (Pneumonia) เกิดจากการติดเชื้อที่ถุงลมฝอย (Alveoli) ภายในเนื้อเยื่อปอด ซึ่งเชื้อก่อโรคส่วนใหญ่เป็นได้ทั้งเชื้อแบคทีเรียและเชื้อไวรัส เช่น เชื้อแบคทีเรีย *Streptococcus pneumoniae*, *Haemophilus influenzae*, *Mycoplasma pneumoniae* เป็นต้น เชื้อไวรัส เช่น ไข้หวัดใหญ่ เชื้อ RSV รวมถึงโรคติดเชื้อไวรัสโคโรนา 2019 (COVID-19) หรือเชื้อไวรัสอื่น ๆ อีกหลายชนิด ที่ทำให้ผู้ติดเชื้อดังกล่าว บางรายมีอาการของโรคปอดอักเสบหรืออาจทำให้เกิดภาวะระบบหายใจล้มเหลวและเสียชีวิตได้ นอกจากนี้โรคปอดอักเสบ ยังเกิดจากการติดเชื้อราบางชนิดโดยเฉพาะในกลุ่มผู้ป่วยที่มีภูมิคุ้มกันบกพร่อง

ข้อมูลจากการเฝ้าระวังโรค (รง. ๕๐๖) กองระบาดวิทยา พบว่าในช่วง ๕ ปีที่ผ่านมา (พ.ศ. ๒๕๖๑ - ๒๕๖๕) พบการรายงานผู้ป่วยปอดอักเสบตลอดทั้งปี โดยเฉลี่ยเดือนละ ๒๐,๐๐๐ ราย และมีแนวโน้มสูงขึ้นในช่วงฤดูหนาว ในปี พ.ศ. ๒๕๖๖ ระหว่างวันที่ ๑ มกราคม - ๓๑ ตุลาคม ๒๕๖๖ กองระบาดวิทยา ได้รับรายงานผู้ป่วยโรคปอดอักเสบ ๒๓๙,๑๙๗ ราย คิดเป็นอัตราป่วย ๓๖๑.๔๘ ต่อประชากรแสนคน มีรายงานผู้เสียชีวิต ๒๒๔ ราย อัตราป่วยตาย ๐.๓๔ ต่อประชากรแสนคน อัตราส่วนเพศชายต่อเพศหญิง ๑ : ๐.๘๑ กลุ่มอายุที่มีอัตราป่วยสูงสุด คือผู้ที่มีอายุ ๐ - ๔ ปี เท่ากับ ๒,๓๓๘.๗๖ ต่อประชากรแสนคน รองลงมาเป็นกลุ่มอายุ ๖๕ ปีขึ้นไป (๑,๐๔๐.๐๒) และกลุ่มอายุ ๕๕ - ๖๔ ปี (๓๒๕.๒๑) ภาคที่พบอัตราป่วยสูงสุด ได้แก่ ภาคตะวันออกเฉียงเหนือ เท่ากับ ๔๒๕.๑๘ ต่อประชากรแสนคน รองลงมาคือ ภาคใต้ (๓๙๕.๖๔) ภาคเหนือ (๓๗๒.๐๒) และภาคกลาง (๒๗๗.๕๕) จากสถานการณ์ปัจจุบันพบว่า ผู้ป่วยโรคปอดอักเสบเริ่มมีแนวโน้มเพิ่มขึ้นเช่นเดียวกับโรคไข้หวัดใหญ่ โดยมักพบผู้ป่วยสูงในเด็กอายุต่ำกว่า ๔ ปี และผู้สูงอายุ ๖๕ ปีขึ้นไป อีกทั้งยังพบผู้เสียชีวิตส่วนใหญ่เป็นกลุ่มผู้สูงอายุ ๖๕ ปีขึ้นไป ร้อยละ ๕๙.๔๓ ดังนั้น ประชาชนทั่วไปควรปฏิบัติตนเพื่อป้องกันโรคติดต่อทางเดินหายใจ ตามคำแนะนำของกระทรวงสาธารณสุขอย่างเคร่งครัด เพื่อลดอัตราป่วยและอัตราการตายของโรคดังกล่าว

โรคนี้พบได้ในผู้ป่วยทุกกลุ่มอายุตั้งแต่เด็กเล็กไปจนถึงผู้สูงอายุ โดยผู้ที่มีภูมิคุ้มกันบกพร่องและผู้ที่มีประวัติโรคเรื้อรัง เช่น โรคเบาหวาน โรคหัวใจ มักมีอาการรุนแรง ทั้งนี้ สามารถรักษาด้วยการให้ยาต้านจุลชีพตามเชื้อที่เป็นสาเหตุของโรค

การติดต่อ เกิดจากการหายใจ หรือสัมผัสละอองฝอยจากน้ำมูก น้ำลายที่ปนเปื้อนเชื้อไวรัส ผ่านการไอ จาม แล้วนำมาสัมผัสที่จมูก ตาหรือปาก

อาการ ผู้ป่วยมีอาการไข้ ไอ และหายใจหอบเหนื่อย อาการดังกล่าวมักเป็นเฉียบพลัน การวินิจฉัยอาการทางคลินิกร่วมกับการพบภาพถ่ายรังสีเอ็กซเรย์ปอดผิดปกติ ผู้ป่วยที่มีอาการรุนแรงมักจะมีภาวะหายใจล้มเหลว และมีโอกาสเสียชีวิต

แนวทางการป้องกันโรคไข้หวัดใหญ่และโรคปอดอักเสบ

๑. ดูแลสุขภาพให้แข็งแรง โดยออกกำลังกายอย่างสม่ำเสมอ และพักผ่อนให้เพียงพอ
๒. ดูแลร่างกายให้อบอุ่นในช่วงอากาศหนาวหรืออากาศเปลี่ยนแปลง
๓. ดูแลสุขภาพลักษณะอนามัยเพื่อหลีกเลี่ยงการติดเชื้อ ดังนี้
 - ไม่คลุกคลีใกล้ชิดกับผู้ป่วยโรคไข้หวัดใหญ่
 - ไม่ใช้แก้วน้ำ หลอดดูดน้ำ ช้อน ผ้าเช็ดหน้า ผ้าเช็ดมือ ของเล่นร่วมกับผู้ป่วย
 - ใช้ช้อนกลางทุกครั้ง เมื่อรับประทานอาหารร่วมกับผู้อื่น
 - หมั่นล้างมือบ่อย ๆ ด้วยน้ำ และสบู่ หรือใช้แอลกอฮอล์เจลทำความสะอาดมือ เช็ดทำความสะอาดพื้นผิวและสิ่งของที่มือคนสัมผัสบ่อย ๆ
 - หลีกเลี่ยงสถานที่ที่มีคนพลุกพล่าน แออัด อากาศถ่ายเทไม่สะดวก เช่น ห้างสรรพสินค้า
๔. ผู้ป่วยโรคทางเดินหายใจรวมถึงไข้หวัดใหญ่ ต้องป้องกันการแพร่เชื้อให้ผู้อื่น โดยการปฏิบัติตัวดังนี้

- ควรหยุดเรียน หยุดงาน แม้จะมีอาการไม่มากก็ควรหยุดพักรักษาตัวอยู่ที่บ้านเป็นเวลา ๓ - ๗ วัน หรือจนกว่าจะหายเป็นปกติ
- สวมหน้ากากอนามัยทุกครั้ง เมื่อต้องคลุกคลีกับผู้อื่น
- ใช้กระดาษทิชชูหรือผ้าเช็ดหน้าปิดปาก ปิดจมูกทุกครั้ง เวลาไอ จาม และหมั่นล้างมือบ่อย ๆ ด้วยน้ำ และสบู่หรือเจลล้างมือ

๕. การฉีดวัคซีนป้องกันไข้หวัดใหญ่ จะเน้นการฉีดในกลุ่มที่มีความเสี่ยงที่จะเกิดอาการรุนแรง ได้แก่ เด็กอายุ ๖ เดือน ถึง ๒ ปี, หญิงตั้งครรภ์ ตั้งแต่ ๔ เดือนขึ้นไป, ผู้ป่วยโรคเรื้อรัง ๗ กลุ่มโรค (โรคปอดอุดกั้นเรื้อรัง หอบหืด หัวใจ หลอดเลือดสมอง ไตวาย เบาหวาน และผู้ป่วยมะเร็งที่ได้รับเคมีบำบัด), ผู้ที่สูงอายุที่มีอายุมากกว่า ๖๕ ปีขึ้นไป, ผู้พิการทางสมองที่ช่วยเหลือตนเองไม่ได้, โรคธาลัสซีเมีย และผู้ที่มีภูมิคุ้มกันบกพร่อง (รวมผู้ติดเชื้อ HIV ที่มีอาการ) และโรคอ้วน น้ำหนักตัวมากกว่า ๑๐๐ กิโลกรัม หรือมี BMI มากกว่า ๓๕ กิโลกรัมต่อตารางเมตร ผู้ที่มีโรคประจำตัวหรืออยู่ในกลุ่มเสี่ยงดังกล่าวจึงควรเข้ารับการฉีดวัคซีนเพื่อป้องกันอาการรุนแรง

๑.๓ โรคติดเชื้อไวรัสโคโรนา 2019 (COVID-19)

โรคติดเชื้อไวรัสโคโรนา 2019 (COVID-19) เกิดจากไวรัสโคโรนาสายพันธุ์ใหม่ เรียกว่า SARS CoV-๒ ผู้ป่วยส่วนใหญ่มีอาการประมาณ ๑ - ๑๔ วัน หลังจากการสัมผัสโรคหรือเฉลี่ยประมาณ ๕ วัน อาการที่พบได้บ่อยคือ ไข้ หนาวสั่น เจ็บคอ และอาการที่อาจจะพบได้น้อย เช่น ปวดกล้ามเนื้อ ปวดศีรษะ เจ็บตา เบื่ออาหาร คลื่นไส้ อาเจียน ปวดท้องหรือท้องเสีย สูญเสียหรือเปลี่ยนการรับรู้รสหรือกลิ่น นอนหลับยาก เป็นต้น หรือบางรายที่มีอาการรุนแรงจะมีอาการปอดบวมหรือหายใจลำบากร่วมด้วยและอาจเสียชีวิตได้ อย่างไรก็ตาม ผู้ป่วยที่มีอายุมากกว่า ๖๐ ปี และผู้ที่มีโรคประจำตัว เช่น โรคความดันโลหิตสูง โรคเบาหวาน โรคอ้วน โรคภูมิคุ้มกันบกพร่องรวมถึง HIV โรคมะเร็ง และการตั้งครรภ์ นอกจากนี้ คนที่ไม่ได้รับการฉีดวัคซีนก็มีความเสี่ยงสูงที่จะมีอาการรุนแรงได้เช่นกัน

จากข้อมูลการรายงานโรคติดเชื้อไวรัสโคโรนา 2019 (COVID-19 Case Report ; CCR) ปี ๒๕๖๕ พบผู้ป่วยทั้งสิ้น ๒,๕๐๐,๔๘๔ ราย อัตราป่วย ๓,๗๘๑.๑๑ ต่อประชากรแสนคน เป็นเพศชาย ๑,๐๔๐,๑๖๕ ราย เพศหญิง ๑,๔๖๐,๓๑๙ ราย และไม่ระบุ ๔๓,๕๙๙ ราย กลุ่มอายุที่พบอัตราป่วยต่อแสนประชากรสูงสุด ๓ อันดับแรก คือ กลุ่มอายุ ๒๕ - ๓๔ ปี ๓๕ - ๔๔ ปี และ ๑๕ - ๒๔ ปี (๕,๒๔๔.๖๙, ๔,๑๒๙.๘๓, ๔,๐๙๓.๗๔) ตามลำดับ และพบผู้เสียชีวิตทั้งสิ้น ๑๑,๙๗๑ ราย คิดเป็นอัตราป่วยตาย ร้อยละ ๐.๔๘ เป็นเพศชาย ๖,๖๔๔ ราย และเพศหญิง ๕,๓๒๗ ราย กลุ่มอายุ ๗๐ ปีขึ้นไป มีอัตราป่วยตายสูงสุดเท่ากับร้อยละ ๐.๑๔ รองลงมา คือ กลุ่มอายุ ๖๐ - ๖๙ ปี (ร้อยละ ๐.๐๓) และ ๕๐ - ๕๙ ปี (ร้อยละ ๐.๐๑) ตามลำดับ ทั้งนี้ ปี ๒๕๖๕ พบอัตราป่วยสูงตั้งแต่ต้นปีและสูงสุดในเดือนมีนาคม เนื่องจากการระบาดของเชื้อสายพันธุ์ Omicron จากนั้นอัตราป่วยลดลงจนถึงเดือนพฤษภาคม และอัตราป่วยสูงอีกครั้งในเดือนธันวาคม ส่วนพื้นที่ที่พบอัตราป่วยต่อแสนประชากรสูงสุด ๕ จังหวัดแรก ได้แก่ ภูเก็ต (๑,๐๘๗.๗๕) สมุทรสาคร (๘๖๑.๙๓) กรุงเทพมหานคร (๗๓๒.๓๒) สมุทรปราการ (๗๐๐.๙๑) และชลบุรี (๖๕๖.๘๕) ตามลำดับ ในปี ๒๕๖๖ (ระหว่างวันที่ ๑ มกราคม - ๒๑ ตุลาคม ๒๕๖๖) พบจำนวนผู้ป่วยทั้งสิ้น ๓๔,๐๐๑ ราย อัตราป่วย ๕๑.๔๑ ต่อประชากรแสนคน เสียชีวิต ๘๑๖ ราย อัตราตาย ๑.๒๓ ต่อประชากรแสนคน เมื่อพิจารณาข้อมูลจะเห็นว่าจำนวนผู้ป่วยและผู้เสียชีวิต พบมีแนวโน้มลดลงจากปี ๒๕๖๕ อย่างไรก็ตามเมื่อเข้าสู่ฤดูหนาวจะเป็นช่วงที่ทำให้ไวรัสเจริญเติบโตได้ดี และอยู่ในสิ่งแวดล้อมได้นานขึ้น เช่นเดียวกับไวรัสทางเดินหายใจอื่น เช่น ไข้หวัดใหญ่ จึงอาจพบจำนวนผู้ป่วยสูงขึ้นในช่วงฤดูหนาว

การติดต่อ เชื้อไวรัสโคโรนา 2019 สามารถแพร่กระจายผ่านสิ่งของที่แปดเปื้อนเชื้อโรคได้ อยู่ได้นานหลายวันหากไม่มีการทำความสะอาด ยกตัวอย่างอุปกรณ์ต่าง ๆ ที่ใช้ในที่สาธารณะ เช่น ลูกบิดประตู และมือจับประตู ก๊อกน้ำ ราวจับรถสาธารณะ เป็นต้น นอกจากนี้อาจมีการแปดเปื้อนผ่านมือแล้วจับโทรศัพท์มือถือ หากใช้มือสัมผัสสิ่งของแล้วนำมาแตะบริเวณหน้า หรือหยิบอาหารเข้าปาก สามารถติดต่อได้เช่นเดียวกับการสัมผัสเชื้อจากผู้ป่วยโดยตรง จึงควรต้องระมัดระวัง ทำความสะอาดพื้นผิวที่อาจแปดเปื้อนบ่อย ๆ และล้างมือบ่อย ๆ

อาการ อาการของผู้ป่วยที่พบได้บ่อย คือ ไข้ หนาวสั่น เจ็บคอ และอาการที่อาจจะพบได้น้อย เช่น ปวดกล้ามเนื้อ ปวดศีรษะ เจ็บตา เบื่ออาหาร คลื่นไส้ อาเจียน ปวดท้องหรือท้องเสีย สูญเสียหรือเปลี่ยนการรับรู้รสหรือกลิ่น นอนหลับยาก เป็นต้น หรือบางรายที่มีอาการรุนแรงจะมีอาการปอดบวมหรือหายใจลำบากร่วมด้วย และอาจเสียชีวิตได้

แนวทางการป้องกันโรคติดเชื้อไวรัสโคโรนา 2019

๑. มาตรการป้องกันสำหรับตนเอง

- หากมีอาการสงสัยหรือมีอาการระบบทางเดินหายใจ เช่น มีไข้ ไอ มีน้ำมูก เจ็บคอ มีเสมหะ ปวดศีรษะ อ่อนเพลีย ให้ตรวจหาเชื้อด้วย ATK ทันที และหากผลการตรวจเป็นบวกให้สวมหน้ากากอนามัยตลอดเวลา งดทำกิจกรรมร่วมกับครอบครัวและผู้อื่น แยกของใช้ส่วนตัว และหากมีอาการรุนแรงควรเข้ารับการรักษาในโรงพยาบาล
- การดำเนินกิจกรรมรวมกลุ่มกันได้ตามปกติ การเดินทาง และควรสวมหน้ากากอนามัยตลอดเวลา เว้นระยะห่างตามความเหมาะสม
- การตระหนักเน้นย้ำการสร้างสุขอนามัยที่ดี โดยเฉพาะการหมั่นล้างมือด้วยน้ำและสบู่หรือเจลแอลกอฮอล์ มีช้อน แก้วน้ำส่วนตัวสำหรับรับประทานอาหารในที่ทำงานหรือโรงเรียน เป็นต้น

๒. การฉีดวัคซีนโควิด 19

วัคซีนยังคงมีความสำคัญและมีประโยชน์ในการป้องกันการเกิดโรครุนแรง ดังนั้น จึงควรเข้ารับวัคซีน โดยเฉพาะผู้ที่มีความเสี่ยงต่อการเจ็บป่วยรุนแรง เช่น ผู้สูงอายุ มีโรคประจำตัว ควรเข้ารับการฉีดวัคซีนเข็มหลักและเข็มกระตุ้น แนะนำให้มีการฉีดวัคซีนโควิด 19 ประจำปี โดยให้วัคซีนโควิด ๑ เข็มกระตุ้นประจำปีในทุกกลุ่มเป้าหมาย และให้ระยะเวลาห่างจากเข็มสุดท้ายหรือประวัติการติดเชื้ออย่างน้อย ๓ เดือน

๒. โรคติดต่อทางเดินอาหารและน้ำ

๒.๑ โรคอุจจาระร่วงเฉียบพลัน (Acute Diarrhea)

โรคอุจจาระร่วงเฉียบพลัน เป็นโรคที่พบได้บ่อยในประชาชนทุกเพศทุกวัย แต่จะพบมากในกลุ่มเด็กเล็กที่มีอายุต่ำกว่า ๕ ปี เกิดได้จากหลายสาเหตุ อาจเกิดจากการติดเชื้อ เช่น โพรโตซัว หนองพยาธิ ปรสิตแบคทีเรีย ได้แก่ *E. coli*, *Salmonella*, *Staphylococcus aureus* หรือ เชื้อไวรัสที่มักพบการระบาดได้บ่อยในช่วงฤดูหนาว ได้แก่ Rotavirus Norovirus รวมไปถึงการแพ้น้ำตาลแลคโตสในนม และการรับประทานอาหารที่มีการปนเปื้อนสารเคมี

ข้อมูลจากการเฝ้าระวังโรค (รง. ๕๐๖) กองระบาดวิทยา ในช่วง ๕ ปีที่ผ่านมา (พ.ศ. ๒๕๖๑ - ๒๕๖๕) พบการรายงานผู้ป่วยตลอดทั้งปี แต่จะมีการรายงานสูงขึ้นในช่วงต้นปีและค่อย ๆ ลดลงไปตามปลายปี และในปี พ.ศ. ๒๕๖๖ กองระบาดวิทยา ได้รับรายงานผู้ป่วยโรคอุจจาระร่วงเฉียบพลันสะสม ๖๐๓,๗๖๖ ราย

คิดเป็น...

คิดเป็นอัตราป่วย ๙๑๒.๔๓ ต่อประชากรแสนคน เสียชีวิต ๑ ราย พบผู้ป่วยสูงสุดในเดือนมกราคมถึงมีนาคม หลังจากนั้นแนวโน้มลดลง อัตราส่วนเพศชายต่อเพศหญิง ๑ : ๑.๓๖ เป็นผู้ป่วยสัญชาติไทย (ร้อยละ ๙๘.๔) ผู้ป่วยส่วนใหญ่อยู่ในกลุ่มอายุต่ำกว่า ๕ ปี (ร้อยละ ๑๙.๒๘) กลุ่มอายุมากกว่า ๖๕ ปีขึ้นไป (ร้อยละ ๑๔.๒๐) และกลุ่มอายุ ๒๕ - ๓๔ ปี (ร้อยละ ๑๒.๙๒) จังหวัดที่มีอัตราป่วยต่อประชากรแสนคนสูงสุด ๕ อันดับแรก ได้แก่ ภูเก็ต (๒,๒๐๒.๒๘) เชียงราย (๒,๑๕๙.๓๘) ปราจีนบุรี (๑,๗๖๐.๓๔) บุรีรัมย์ (๑,๖๕๙.๗๖) และระยอง (๑,๖๔๒.๙๒)

ข้อมูลจากการเฝ้าระวังเชื้อก่อโรคอุจจาระร่วงเฉียบพลันร่วมกับโรงพยาบาลเครือข่าย โดยเฝ้าระวังในผู้ป่วยโรคอุจจาระร่วงเฉียบพลันไม่จำกัดอายุ เพื่อตรวจหาเชื้อไวรัสก่อโรคอุจจาระร่วงเฉียบพลันที่พบได้บ่อย ได้แก่ Rotavirus Norovirus Adenovirus Astrovirus และ Sapovirus ผลการเฝ้าระวังตั้งแต่ ๑ มกราคม - ๓๑ ตุลาคม ๒๕๖๖ มีจำนวนตัวอย่างผู้ป่วยอุจจาระร่วงเฉียบพลันส่งตรวจจำนวน ๕๗๔ ตัวอย่าง โดยร้อยละ ๕๓ อยู่ในกลุ่มอายุต่ำกว่า ๕ ปี ผลการตรวจทางห้องปฏิบัติการพบเชื้อไวรัสก่อโรคอุจจาระร่วงเฉียบพลันจำนวน ๒๓๘ ตัวอย่าง คิดเป็นร้อยละ ๔๑.๔๖ เชื้อที่พบมากที่สุด ได้แก่ Rotavirus (ร้อยละ ๓๖.๐๕) รองลงมา ได้แก่ Norovirus GII (ร้อยละ ๓๓.๗๒) Adenovirus (ร้อยละ ๑๒.๐๒) Astrovirus (ร้อยละ ๗.๗๕) Sapovirus (ร้อยละ ๖.๒๐) และ Norovirus GI (ร้อยละ ๔.๒๖) ทั้งนี้ ผู้ป่วยบางรายอาจตรวจพบเชื้อได้มากกว่า ๑ ชนิด เชื้อ Rotavirus และ Norovirus มักพบสูงขึ้นในช่วงฤดูหนาว เนื่องจากสภาวะอากาศที่แห้งและเย็น ทำให้เชื้อสามารถเจริญได้ดีและอยู่ในสิ่งแวดล้อมได้นานขึ้น ส่งผลให้อาหารและน้ำดื่มมีโอกาสปนเปื้อนและเกิดโรคอุจจาระร่วงเฉียบพลันได้

การติดต่อ การรับประทานอาหารหรือน้ำที่มีการปนเปื้อนของเชื้อก่อโรค การล้างมือไม่สะอาดก่อนเตรียมหรือปรุงอาหาร ก่อนรับประทานอาหาร หรือหลังจากเข้าห้องน้ำ และภาชนะที่ใช้สกปรก มีการปนเปื้อนของเชื้อก่อโรค

อาการ ผู้ป่วยจะมีอาการถ่ายเหลวหรือถ่ายเป็นน้ำ อย่างน้อย ๓ ครั้ง หรือถ่ายปนูกเลือดอย่างน้อย ๑ ครั้ง ภายในระยะเวลา ๒๔ ชั่วโมง อาจมีอาการอื่น ๆ ร่วมด้วย อาจมีอาการอาเจียนและขาดน้ำ หรือมีไข้ร่วมด้วย ส่วนใหญ่มักหายได้เอง แต่หากมีการสูญเสียน้ำและเกลือแร่มากเกินไป อาจทำให้ช็อก หหมดสติ และเสียชีวิตได้ ทั้งนี้ความรุนแรงจะขึ้นอยู่กับสาเหตุของอาการท้องเสียด้วย

แนวทางการป้องกันโรคอุจจาระร่วงเฉียบพลัน

๑. สร้างความตระหนักด้านการรักษาสุขอนามัยส่วนบุคคล ล้างมือให้สะอาดทั้งก่อนและหลังการประกอบอาหาร ก่อนรับประทานอาหาร หลังจากเข้าห้องน้ำ และหลังจากสัมผัสสิ่งสกปรกทุกครั้ง
๒. รับประทานอาหารที่สะอาด ปรุงสุกใหม่ หากต้องการเก็บรักษาอาหารที่เหลือจากการรับประทานหรืออาหารสำเร็จรูปที่ซื้อไว้ ควรเก็บในตู้เย็น หรือภาชนะที่ปิดมิดชิด
๓. ดื่มน้ำสะอาด หรือน้ำต้มสุก หรือน้ำบรรจุขวดที่มีฝาปิดสนิท และเลือกซื้อน้ำแข็งที่ถูกต้องอนามัย
๔. เลือกบริโภคอาหารที่ผ่านกระบวนการผลิตอย่างปลอดภัย เลือกนมที่ผ่านกระบวนการพาสเจอร์ไรซ์ ผักและผลไม้ ควรทำความสะอาดด้วยน้ำสะอาดหลาย ๆ ครั้ง
๕. การปรับปรุงสุขาภิบาลสิ่งแวดล้อมของสถานที่ในชุมชน รวมถึงสถานที่เตรียม ปรุง และประกอบอาหาร ควรให้ถูกหลักสุขาภิบาล ถึงขยะควรมีฝาปิดมิดชิด และกำจัดสิ่งปฏิกูลอย่างสม่ำเสมอ เพื่อมิให้เป็นแหล่งเพาะพันธุ์แมลงวัน และป้องกันการแพร่กระจายของเชื้อโรค

๖. ในกรณีผู้ประกอบอาหาร และพนักงานเสิร์ฟ ควรมีการตรวจสอบสุขภาพอยู่เสมอ ควรใส่หมวกและชุดอุปกรณ์ในการป้องกันการแพร่เชื้อโรค ตัดเล็บให้สั้น ทำความสะอาดวัสดุ อุปกรณ์ในการประกอบอาหารให้สะอาดอยู่เสมอ และเมื่อมีอาการอุจจาระร่วงควรหยุดปฏิบัติงานหรือหลีกเลี่ยงการสัมผัสอาหารจนกว่าจะหายหรือตรวจไม่พบเชื้อในอุจจาระ

๗. การเข้ารับวัคซีนป้องกันเชื้อ Rotavirus ในเด็กเล็ก ซึ่งได้ถูกบรรจุอยู่ในแผนงานสร้างเสริมภูมิคุ้มกันโรค (EPI) สามารถให้โดยหยอดทางปาก โดยควรได้รับวัคซีน ๒ หรือ ๓ ครั้ง ทั้งนี้ขึ้นอยู่กับชนิดของวัคซีน โดยเริ่มให้ที่อายุ ๒ เดือนขึ้นไป สามารถให้พร้อมกับวัคซีนอื่นๆ ตามวัย เด็กที่ได้รับวัคซีนป้องกัน Rotavirus ครบแล้วอาจยังเกิดโรคอุจจาระร่วงจากการติดเชื้อ Rotavirus ได้ แต่อาการมักไม่ค่อยรุนแรง

๓. โรคติดต่อที่สำคัญอื่น ๆ ในช่วงฤดูหนาว

๓.๑ โรคหัด

ข้อมูลจากฐานข้อมูลกำจัดโรคหัด กองระบาดวิทยา ในช่วง ๕ ปีที่ผ่านมา (พ.ศ. ๒๕๖๑ - ๒๕๖๕) พบว่าระหว่างปี พ.ศ. ๒๕๖๑ - พ.ศ. ๒๕๖๒ ซึ่งเป็นปีที่มีการระบาดมีผู้ป่วยยืนยันโรคหัดเฉลี่ยปีละประมาณ ๔,๙๐๐ ราย มักจะพบจำนวนผู้ป่วยสูงขึ้นในช่วงฤดูหนาว ผู้ป่วยส่วนใหญ่เป็นเด็กต่ำกว่า ๕ ปี โดยผู้ป่วยส่วนใหญ่ไม่ได้รับวัคซีนหรือไม่แน่ใจว่าเคยรับวัคซีนป้องกันโรคหัดในปี พ.ศ. ๒๕๖๓ มีการระบาดของโรคติดเชื้อไวรัสโคโรนา 2019 (COVID-19) ซึ่งมีการใช้มาตรการในป้องกันการติดเชื้อทางเดินหายใจ เช่น การสวมหน้ากากอนามัย ทำให้จำนวนผู้ป่วยโรคหัด ในปี พ.ศ. ๒๕๖๓ - พ.ศ. ๒๕๖๔ มีแนวโน้มลดลงสำหรับปี พ.ศ. ๒๕๖๕ จำนวนผู้ป่วยโรคหัดเพิ่มขึ้นเล็กน้อย ร้อยละ ๑๐ เมื่อเทียบกับปีก่อนหน้า ในปี ๒๕๖๖ (วันที่ ๑ มกราคม - ๓๑ ตุลาคม ๒๕๖๖) มีรายงานผู้ป่วยไข้อย่างน้อยหรือสงสัยโรคหัด ๕๔๙ ราย เป็นผู้ป่วยที่ได้รับการยืนยันทางห้องปฏิบัติการ ๑๓ ราย และผู้ป่วยที่มีความเชื่อมโยงทางระบาดวิทยา ๑ ราย คิดเป็นอัตราป่วย ๐.๐๒ ต่อประชากรแสนคน อัตราส่วนเพศหญิงต่อเพศชาย ๑ : ๑.๓ ส่วนใหญ่เป็นกลุ่มเด็กอายุน้อยกว่า ๑ ปี คิดเป็นอัตราป่วย ๐.๔๒ ต่อประชากรแสนคน รองลงมา คือ วัยเรียน ๕ - ๙ ปี (๐.๑๑) กลุ่มเด็กเล็กอายุ ๑ - ๔ ปี (๐.๐๘) วัยเรียน ๑๐ - ๑๔ ปี (๐.๐๕) วัยเรียน ๑๕ - ๑๙ ปี (๐.๐๓) กลุ่มวัยแรงงานอายุ ๒๐ - ๓๙ ปี (๐.๐๑) ตามลำดับ จังหวัดที่มีอัตราป่วยสูงสุด ๕ อันดับแรก ได้แก่ จังหวัดตราด อัตราป่วย ๐.๘๘ ต่อประชากรแสนคน ยโสธร (๐.๓๘) อำนาจเจริญ (๐.๒๗) สกลนคร (๐.๑๗) และปัตตานี (๐.๑๔) ตามลำดับ ช่วงที่พบผู้ป่วยสูงที่สุด คือ เดือนสิงหาคมถึงธันวาคม

จากการสอบสวนโรคพบว่าผู้ป่วยเคยได้รับวัคซีนแต่ไม่ทราบจำนวนครั้ง ร้อยละ ๔๒ ผู้ป่วยได้รับวัคซีน ๑ ครั้ง ร้อยละ ๒๙ ได้รับวัคซีน ๒ ครั้ง ร้อยละ ๒๙ และจากระบบคลังข้อมูลสุขภาพ Health Data Center (HDC) พบว่าปี ๒๕๖๖ ความครอบคลุมของการฉีดวัคซีน MMR๑ อยู่ที่ร้อยละ ๘๖.๒๓ และ MMR๒ อยู่ที่ร้อยละ ๘๕.๒๓ ซึ่งต่ำกว่าเป้าหมายร้อยละ ๙๕ จึงมีความเป็นไปได้ที่จะมีการระบาดของโรคเกิดขึ้นได้ โดยเฉพาะในช่วงฤดูหนาวที่ไวรัสอาจจะอยู่ในสิ่งแวดล้อมได้นานกว่าปกติ

โรคหัดเกิดจากเชื้อไวรัสหัด (Measles virus) พบได้ในจมูกและลำคอของผู้ป่วย

การติดต่อ โรคหัดติดต่อโดยการไอ จาม หรือพูดคุยระยะใกล้ชิด แพร่กระจายได้ง่ายเมื่อผู้ป่วยหายใจหรือไอ จาม ละอองอากาศที่ปนเปื้อนเชื้อไวรัส จะสามารถอยู่ในอากาศ หรือพื้นผิวได้นานถึง ๒ ชั่วโมง ทั้งนี้ผู้ป่วยสามารถแพร่เชื้อได้ในระยะ ๑ - ๒ วัน ก่อนที่จะเริ่มมีอาการ หรือ ๓ ถึง ๕ วัน ก่อนผื่นขึ้น ไปจนถึง ๔ วัน หลังผื่นขึ้นแล้ว ๔ วัน

อาการ เริ่มด้วยมีไข้ น้ำมูกไหล มักจะไอแห้ง ๆ ตลอดเวลา หลังจากนั้นจะมีไข้สูง ตาแดงก้ำและแฉะ อาจมีไข้สูงประมาณ ๓ - ๔ วัน จึงเริ่มมีผื่นขึ้นลักษณะผื่นนูนแดง (maculopapular rash) ติดกันเป็นปื้น ๆ

แนวทางการป้องกันโรคหัด

เนื่องจากโรคหัดสามารถแพร่จากคนสู่คนได้ง่าย เมื่อพบผู้ป่วยที่สงสัยว่าเป็นโรคหัด ควรแจ้งให้เจ้าหน้าที่สาธารณสุขทราบ เพื่อทำการสอบสวนและควบคุมโรค รวมถึงค้นหาผู้ที่มีความเสี่ยงต่อการติดเชื้อในพื้นที่ต่อไป สำหรับการป้องกันโรคหัดที่ได้ผลดีที่สุด คือ การรับวัคซีนป้องกันโรคหัด (MMR) ให้ครบ ๒ ครั้ง โดยเข็มแรกเมื่อเด็กอายุ ๙ - ๑๒ เดือน เข็มที่สอง เมื่อเด็กอายุ ๑ ปีครึ่ง หรือหากไม่เคยได้รับวัคซีนเลยควรนำบุตรหลานเข้ารับวัคซีนในสถานบริการของรัฐใกล้บ้านเพื่อสร้างเสริมภูมิคุ้มกันโรค ในประชาชนทั่วไปให้หลีกเลี่ยงการสัมผัสผู้ป่วยโรคหัด สำหรับผู้ป่วยเมื่อได้รับแจ้งจากแพทย์ว่าเป็นโรคหัด ควรหยุดเรียน หยุดงาน และหลีกเลี่ยงการเข้าไปในสถานที่แออัดอย่างน้อย ๔ วันหลังจากมีผื่นขึ้น เพื่อป้องกันการแพร่กระจายของโรคในชุมชน

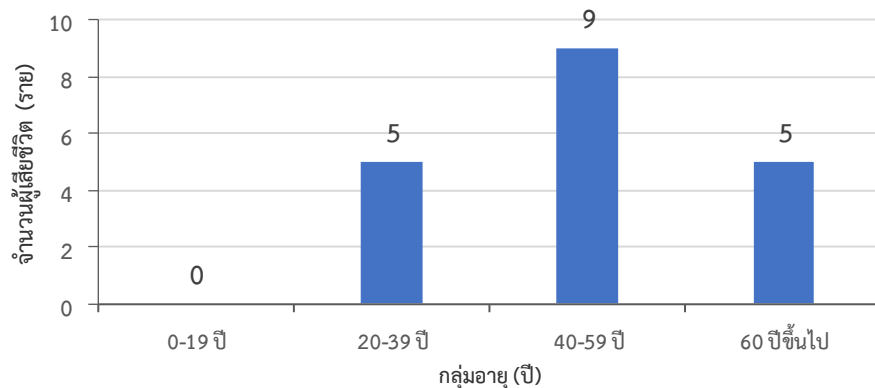
ในกรณีผู้ที่สัมผัสผู้ป่วยโรคหัดภายในระยะ ๗๒ ชั่วโมง เจ้าหน้าที่สาธารณสุขอาจพิจารณาให้วัคซีนที่มีส่วนประกอบของหัดหัดหัด เพื่อป้องกันการเกิดโรค การรักษาโรคหัดไม่มียารักษาจำเพาะ การให้วิตามินเอ (Vitamin A) สามารถลดความรุนแรงและภาวะแทรกซ้อนของโรคได้

๔. ภัยสุขภาพ

๔.๑ การเสียชีวิตที่เกี่ยวข้องเนื่องจากภาวะอากาศหนาว

กองระบาดวิทยา กรมควบคุมโรค ได้ติดตามเฝ้าระวังสถานการณ์การเสียชีวิตที่เกี่ยวข้องเนื่องจากภาวะอากาศหนาว (Cold-Weather related Deaths Surveillance Report) ตามประกาศของกรมอุตุนิยมวิทยาว่า ประเทศไทยจะเข้าสู่เข้าสู่ฤดูหนาวตั้งแต่วันที่ ๒๙ ตุลาคม พ.ศ. ๒๕๖๕ เป็นต้นไป และติดตามเฝ้าระวังสถานการณ์การเสียชีวิตที่เกี่ยวข้องเนื่องจากภาวะอากาศหนาวระหว่าง วันที่ ๒๙ ตุลาคม ๒๕๖๕ - ๔ มีนาคม ๒๕๖๖ โดยรวบรวมข้อมูลการเสียชีวิตที่อาจเกี่ยวเนื่องกับภาวะอากาศหนาวจากแหล่งข่าวและสื่อต่าง ๆ รายงานจากสถานบริการสาธารณสุข สำนักงานสาธารณสุขจังหวัด และหน่วยงานอื่น ๆ ที่แจ้งข่าว โดยได้กำหนดคำนิยามการรายงาน ดังนี้ “ผู้เสียชีวิตที่เกี่ยวข้องเนื่องจากภาวะอากาศหนาว” หมายถึง การเสียชีวิตโดยไม่ทราบสาเหตุที่เกิดขึ้นในหรือนอกที่พักอาศัย เช่น บ้าน อาคาร สถานที่สาธารณะ ฯลฯ โดยไม่ได้มีเครื่องนุ่งห่มหรือเครื่องห่มกันหนาวที่เพียงพอในพื้นที่อากาศหนาว และคาดว่าเกี่ยวเนื่องกับภาวะอากาศหนาว

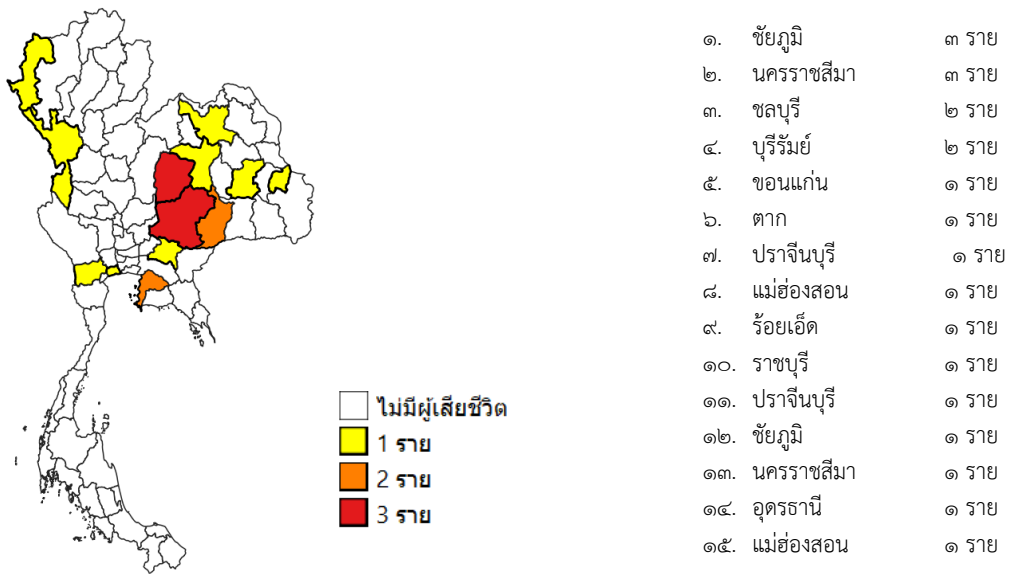
จากการเฝ้าระวังการเสียชีวิตที่เนื่องมาจากภาวะอากาศหนาว ระหว่างวันที่ ๒๙ ตุลาคม ๒๕๖๕ - ๔ มีนาคม ๒๕๖๖ พบว่ามีผู้ป่วยเข้านิยามเฝ้าระวังรวมทั้งสิ้น ๑๙ ราย มีรายงานผู้เสียชีวิตสูงสุดในช่วงเดือนธันวาคม ๑๐ ราย (ร้อยละ ๕๒.๖) รองลงมาคือเดือนมกราคม ๘ ราย (ร้อยละ ๔๒.๑) และเดือนพฤศจิกายน ๑ ราย (ร้อยละ ๕.๓) ตามลำดับ เป็นเพศชาย ๑๘ ราย หญิง ๑ ราย อายุระหว่าง ๒๘ - ๘๐ ปี อายุเฉลี่ย ๔๙ ปี มีัญฐาน ๕๑ ปี (ภาพที่ ๑)



ภาพที่ ๑ จำนวนผู้เสียชีวิตจากการเฝ้าระวังการเสียชีวิตที่เกี่ยวข้องเนื่องจากภาวะอากาศหนาว จำแนกรายกลุ่มอายุ ระหว่างวันที่ ๒๙ ตุลาคม ๒๕๖๕ - ๔ มีนาคม ๒๕๖๖

โดยอาชีพผู้เสียชีวิตคือรับจ้างทั่วไป ๕ ราย (ร้อยละ ๒๖.๓), เร่ร่อน ๓ ราย (ร้อยละ ๑๕.๘), เกษตรกร ๒ ราย (ร้อยละ ๑๐.๕), พระสงฆ์ สามเณร ๒ ราย (ร้อยละ ๑๐.๕), ไม่ได้ประกอบอาชีพ ๑ ราย (ร้อยละ ๕.๓) และไม่ทราบ ๖ ราย (ร้อยละ ๓๑.๖) เสียชีวิตภายนอกบ้าน จำนวน ๑๔ ราย เสียชีวิตในสถานที่ที่ไม่สามารถป้องกันความหนาวได้ เช่น บริเวณแคร่หน้าบ้าน กระท่อมในทุ่งนา ใต้ถุนบ้าน และเสียชีวิตในบ้าน ๕ ราย โดยลักษณะบ้านพักอาศัยส่วนใหญ่เป็นบ้านไม้และมีช่องทางลมเข้าออก ผู้เสียชีวิตส่วนใหญ่มีประวัติการดื่มสุราเป็นประจำ ๗ ราย และไม่สวมใส่เสื้อผ้า หรือมีเครื่องนุ่งห่มที่ไม่เพียงพอ ๑๐ ราย มีโรคประจำตัว ๓ ราย คือหอบหืด เบาหวาน ความดันโลหิต

พบการเสียชีวิตในภาคตะวันออกเฉียงเหนือ คือ จังหวัดชัยภูมิ จังหวัดนครราชสีมา จังหวัดละ ๓ ราย จังหวัดบุรีรัมย์ ๒ ราย จังหวัดขอนแก่น จังหวัดอำนาจเจริญ จังหวัดร้อยเอ็ด และจังหวัดอุดรธานี จังหวัดละ ๑ ราย ภาคตะวันออก คือ จังหวัดชลบุรี ๒ ราย จังหวัดปราจีนบุรี ๑ ราย ภาคกลาง คือ จังหวัดราชบุรี จังหวัดสมุทรสาคร จังหวัดละ ๑ ราย และภาคเหนือ คือ จังหวัดแม่ฮ่องสอนจังหวัดตาก จังหวัดละ ๑ ราย (ภาพที่ ๒)



ภาพที่ ๒ จำนวนผู้เสียชีวิตที่เกี่ยวข้องเนื่องจากภาวะอากาศหนาวจำแนกรายจังหวัด ระหว่างวันที่ ๒๙ ตุลาคม ๒๕๖๕ - ๔ มีนาคม ๒๕๖๖

แนวทางการป้องกันการเสียชีวิตที่เกี่ยวข้องเนื่องจากภาวะอากาศหนาว

จากข้อมูลการเฝ้าระวังการเสียชีวิตที่เกี่ยวข้องเนื่องจากภาวะอากาศหนาว จึงควรให้การช่วยเหลือ และคำแนะนำแก่เจ้าหน้าที่และประชาชน ดังนี้

๑. ประชาชนควรเตรียมความพร้อม ดูแล ส่งเสริมสุขภาพร่างกายให้แข็งแรง ออกกำลังกาย รับประทานอาหารที่มีประโยชน์โดยเฉพาะอาหารที่มีวิตามินซีสูง เช่น ส้ม ฝรั่ง มะเขือเทศ และอื่น ๆ เป็นต้น และดื่มเครื่องดื่มที่สามารถให้ความอบอุ่นแก่ร่างกายได้

๒. ให้การดูแลสุขภาพเป็นพิเศษในกลุ่มเสี่ยง ได้แก่ เด็ก ผู้สูงอายุ ผู้มีโรคประจำตัว และผู้พิการ เป็นต้น

๓. สวมใส่เครื่องนุ่งห่มที่เพียงพอ รักษาร่างกายให้อบอุ่นอยู่เสมอ จัดเตรียมเครื่องนุ่งห่มกันหนาวให้พร้อมและอยู่อาศัยในที่อบอุ่นสามารถป้องกันลมในภาวะอากาศหนาวได้อย่างเหมาะสม

๔. งดการดื่มสุราหรือเครื่องดื่มแอลกอฮอล์ทุกชนิด เนื่องจากการดื่มสุราหรือเครื่องดื่มแอลกอฮอล์เป็นปัจจัยเสริมที่สำคัญทำให้เสี่ยงต่อการเสียชีวิตในช่วงภาวะอากาศหนาวมากขึ้น

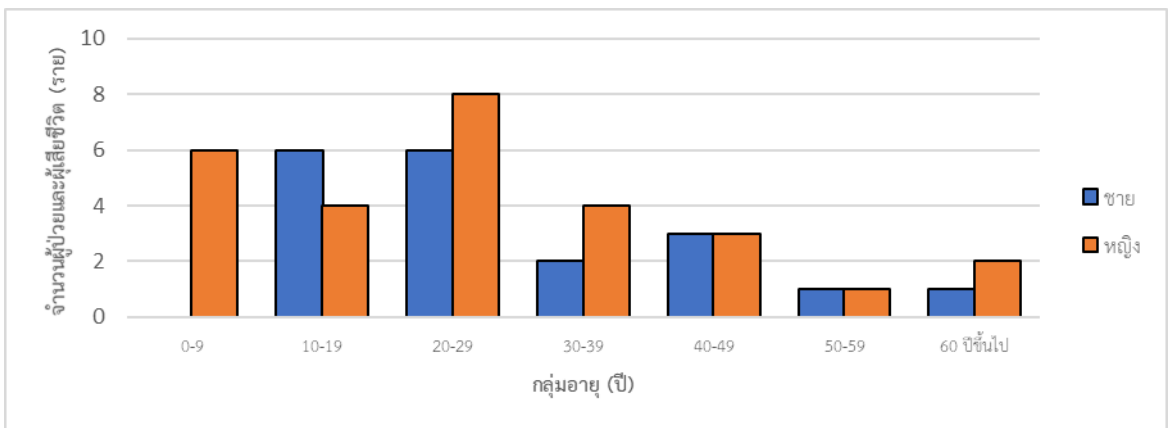
๕. รมัตรีวังและฝ้าสังเกตอากาศผู้ป่วยที่รับประทานยาบางชนิด เช่น ยากล่อมประสาท ยารักษาอาการชัก และอื่น ๆ ที่มีผลทำให้อุณหภูมิร่างกายลดต่ำลง

๖. ในช่วงภาวะอากาศหนาวอาจทำให้เกิดโรคติดเชื้อได้ง่าย โดยเฉพาะโรคติดเชื้อทางระบบทางเดินหายใจ โรคปอดอักเสบ และอื่น ๆ บางครั้งอาจรุนแรงจนถึงขั้นเสียชีวิตได้ จึงควรหมั่นดูแลสุขภาพเพื่อให้ร่างกายแข็งแรง และรักษาความสะอาด ล้างมือ หลีกเลี่ยงการคลุกคลีกับผู้ป่วย และไม่ห่มผ้าหรือสวมเสื้อผ้าที่เปียกชื้น

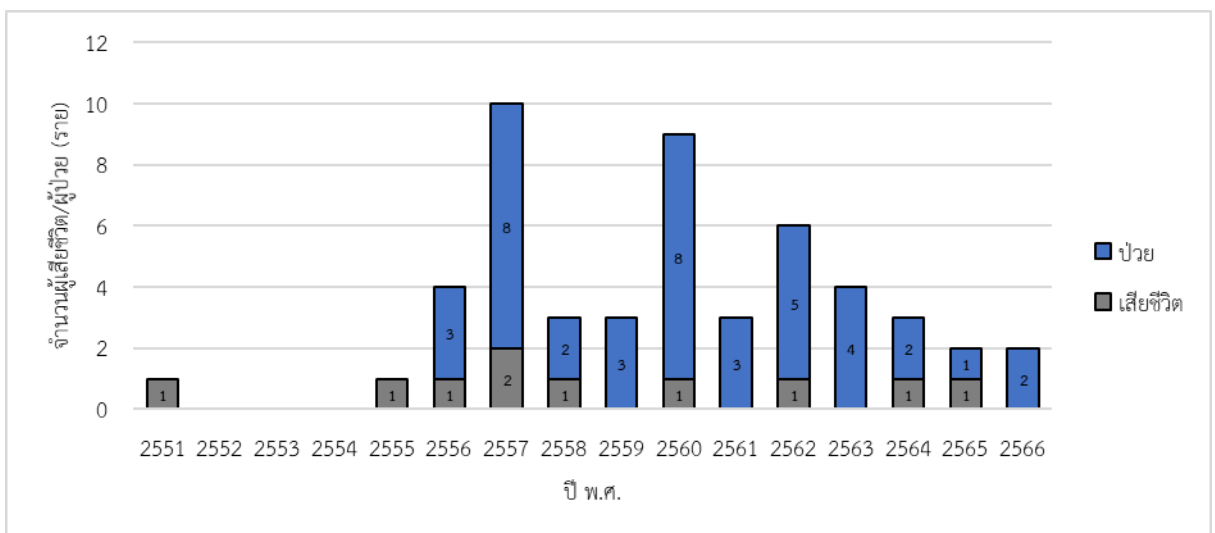
๔.๒ การขาดอากาศหายใจและการสูดดมแก๊สพิษจากอุปกรณ์ที่ใช้เพิ่มความอบอุ่นให้ร่างกายจากเครื่องทำน้ำอุ่นแบบใช้ระบบแก๊ส

การเดินทางท่องเที่ยวและพักผ่อนในที่พัก เต็นท์ โรงแรม รีสอร์ทต่าง ๆ ช่วงอากาศหนาวเย็นอาจเป็นสาเหตุให้เกิดการป่วยและเสียชีวิต จากการได้รับพิษจากแก๊สคาร์บอนไดออกไซด์ (CO₂) คาร์บอนมอนนอกไซด์ (CO) จากการใช้อุปกรณ์เพิ่มความอบอุ่นแก่ร่างกายของเครื่องทำน้ำอุ่นแบบใช้ระบบแก๊ส ซึ่งมีการเผาไหม้เชื้อเพลิงที่ไม่สมบูรณ์ฯ และมีช่องระบายอากาศที่ไม่เพียงพอ ทำให้เกิดการสะสมของแก๊สคาร์บอนไดออกไซด์ (CO₂) คาร์บอนมอนนอกไซด์ (CO) ในปริมาณมากจนทำให้เกิดการเสียชีวิตอย่างเฉียบพลันได้

กองระบาดวิทยา กรมควบคุมโรค ได้เฝ้าระวังเหตุการณ์การป่วยและเสียชีวิตขณะอาบน้ำในห้องน้ำที่ใช้เครื่องทำน้ำอุ่นแบบใช้ระบบแก๊ส ระหว่าง พ.ศ. ๒๕๕๑ - มีนาคม ๒๕๖๖ พบว่า มีรายงานทั้งสิ้น ๓๔ เหตุการณ์ เป็นผู้ป่วย ๔๑ ราย เสียชีวิต ๑๐ ราย อายุระหว่าง ๔ - ๖๗ ปี สูงที่สุดในกลุ่มอายุ ๒๐ - ๒๙ ปี จำนวน ๑๔ ราย (ร้อยละ ๒๗.๔๕) รองลงมา คือกลุ่มอายุ ๑๐ - ๑๙ ปี จำนวน ๑๐ ราย (ร้อยละ ๑๙.๖๑) เพศหญิง ๓๑ ราย ชาย ๒๐ ราย



ภาพที่ ๓ แสดงจำนวนผู้ป่วยและผู้เสียชีวิต จำแนกตามกลุ่มอายุ ระหว่างปี พ.ศ. ๒๕๕๑- มีนาคม ๒๕๖๖



ภาพที่ ๔ แสดงจำนวนผู้ป่วยและผู้เสียชีวิต จำแนกตามปี ระหว่างปี พ.ศ. ๒๕๕๑ - มีนาคม ๒๕๖๖

เหตุการณ์ส่วนใหญ่เกิดขึ้นในช่วงเดือนตุลาคมถึงมกราคม เกิดในพื้นที่จังหวัดเชียงใหม่ จำนวน ๓๖ ราย เพชรบูรณ์ ๗ ราย เชียงราย ๔ ราย ชลบุรี ๓ ราย และน่าน ๑ ราย เหตุเกิดตามสถานที่พักต่าง ๆ ได้แก่ โรงแรมและ รีสอร์ท ๓๓ ราย บ้านพักอาศัย ๑๑ ราย วัด/สถานที่ปฏิบัติธรรม ๔ ราย ที่พักราชการและอุทยานแห่งชาติ ๓ ราย

เหตุการณ์มักเกิดจากการอาบน้ำต่อเนื่องกันหลายคนโดยไม่ได้เปิดประตูให้มีการระบายอากาศก่อนที่คนต่อไปจะเข้าไปอาบน้ำ อาบน้ำหรือทำกิจกรรมในห้องน้ำเป็นเวลานาน ไม่มีหรือไม่ได้เปิดพัดลมระบายอากาศ จากการตรวจระดับแก๊สในห้องน้ำหลังจากที่มีเหตุการณ์บาดเจ็บหรือเสียชีวิตในบางเหตุการณ์ พบระดับแก๊ส คาร์บอนไดออกไซด์ (CO₂) มีค่าระหว่าง ๙,๐๐๐ - ๓๒,๐๐๐ ppm และแก๊สคาร์บอนมอนอกไซด์(CO) มากกว่า ๑,๐๐๐ ppm ที่เป็นระดับที่สามารถทำให้เสียชีวิตได้ทันที

ดังนั้น จึงควรระมัดระวังในการใช้เครื่องทำน้ำอุ่นแบบใช้แก๊ส เปิดพัดลมระบายอากาศหรือช่องระบายอากาศทุกครั้งเมื่อมีการใช้งาน ไม่ควรอาบน้ำนานเกิน ๑๐ นาที หลีกเลี่ยงการอาบน้ำต่อจากคนก่อนหน้า เปิดประตูทิ้งไว้อย่างน้อย ๑๕ - ๒๐ นาที และควรระมัดระวังเป็นพิเศษโดยเฉพาะในกลุ่มเสี่ยง ได้แก่ กลุ่มเด็ก ผู้สูงอายุ หรือผู้ที่มีโรคประจำตัว เช่น โรคความดันโลหิตสูง โรคหัวใจ โรคระบบทางเดินหายใจ เป็นต้น หากมีอาการผิดปกติ เช่น วิงเวียนศีรษะ อาเจียน หายใจลำบาก ให้รีบปรึกษาแพทย์ หรือโทร. ๑๖๖๙

แนวทางการป้องกันการขาดอากาศหายใจและการสูดดมแก๊สพิษจากอุปกรณ์ที่ใช้เพิ่มความอบอุ่นให้ร่างกาย จากเครื่องทำน้ำอุ่นแบบใช้ระบบแก๊ส

๑. หน่วยงานที่เกี่ยวข้องกับการท่องเที่ยว เจ้าหน้าที่กรมป่าไม้ อุทยานแห่งชาติ และเจ้าหน้าที่สาธารณสุข ควรให้คำแนะนำแก่นักท่องเที่ยว และประชาชนทั่วไป ในการใช้เครื่องทำน้ำอุ่นระบบแก๊ส พร้อมทั้งแนะนำวิธีการช่วยเหลือหรือปฐมพยาบาลเบื้องต้น กรณีเจ็บป่วยจากการใช้งานเครื่องทำน้ำอุ่นระบบแก๊ส

๒. เจ้าของโรงแรม รีสอร์ท ที่พัก ที่มีการใช้เครื่องทำน้ำอุ่น แบบใช้ระบบแก๊ส ควรมีการตรวจสอบและปฏิบัติ ดังนี้

- ตรวจสอบคุณภาพ มาตรฐาน และการบำรุงรักษาเครื่องทำน้ำอุ่นที่ใช้ระบบแก๊ส ตรวจสอบการรั่ว และปริมาณการสะสมของแก๊สในสถานที่พักอยู่เสมอ
- ห้องน้ำหรือห้องพักรวมมีพื้นที่กว้างเพียงพอและมีช่องหรือพัดลมระบายอากาศที่เหมาะสมและได้มาตรฐาน
- ติดป้ายเตือนอันตรายและข้อควรปฏิบัติในการใช้งานของเครื่องทำน้ำอุ่นไว้อย่างชัดเจน

๓. ผู้ที่เข้าพักอาศัยในที่พักดังกล่าวควรสังเกตอาการที่อาจเกิดขึ้นจากการได้รับแก๊ส ระหว่างใช้ห้องน้ำ เช่น วิงเวียน หมดสติ หายใจลำบาก ฯ ควรรีบออกจากห้องน้ำหรือให้การช่วยเหลือทันที

๔. คนที่มีโรคประจำตัว เช่น โรคหัวใจ โรคความดันโลหิตสูง โรคระบบทางเดินหายใจ ควรให้ความระมัดระวังมากขึ้นในการใช้ห้องน้ำที่มีเครื่องทำน้ำอุ่นแบบใช้ระบบแก๊ส เพราะหากได้รับแก๊สดังกล่าวจะทำให้เสียชีวิตได้ง่ายกว่ากลุ่มอื่น ๆ

๕. ควรให้ความรู้แก่ประชาชนในการเข้าพักอาศัยในโรงแรม หรือที่พักที่มีการใช้เครื่องทำน้ำอุ่นแบบใช้ระบบแก๊สอย่างต่อเนื่อง โดยเฉพาะพื้นที่ที่ไม่มีไฟฟ้าใช้เพียงพอ และจำเป็นต้องใช้แก๊สเป็นเชื้อเพลิง เช่น บริเวณป่าภูเขาสูง เป็นต้น