

สถานการณ์โรคไข้หวัดใหญ่

สถานการณ์ต่างประเทศ

องค์การอนามัยโลกรายงานสถานการณ์โรคไข้หวัดใหญ่ในภาพรวมทั่วโลก ณ วันที่ 5 สิงหาคม 2562 โดยภาพรวมในขณะนี้ ประเทศในเขตอบอุ่นของซีกโลกใต้ส่วนใหญ่ สถานการณ์โรคไข้หวัดใหญ่ ลดลง โดยพบเชื้อไวรัสไข้หวัดใหญ่ ชนิด A(H3N2) เป็นส่วนใหญ่ ในโอเชียเนีย และแอฟริกาใต้ และพบเชื้อไข้หวัดใหญ่ ชนิด A ในแถบอเมริกาใต้ ประเทศแถบทะเลแคริบเบียน ประเทศในอเมริกากลาง และประเทศในเขตอบอุ่นของอเมริกาใต้ สถานการณ์โรคไข้หวัดใหญ่โดยรวมลดลง ประเทศในเขตอบอุ่นของแอฟริกา สถานการณ์โรคไข้หวัดใหญ่ อยู่ในระดับต่ำ ในทุกประเทศที่มีการรายงาน ยกเว้นบางประเทศในแอฟริกาตะวันออก เอเชียใต้ สถานการณ์โรคไข้หวัดใหญ่ อยู่ในระดับต่ำ ในประเทศที่มีการรายงาน เอเชียตะวันออกเฉียงใต้ สถานการณ์โรคไข้หวัดใหญ่ เพิ่มขึ้นในบางประเทศที่รายงาน ประเทศในเขตอบอุ่นซีกโลกเหนือ สถานการณ์โรคไข้หวัดใหญ่ภาพรวม ส่วนใหญ่เข้าสู่ไข้หวัดใหญ่ตามฤดูกาล สถานการณ์ในภาพรวมทั่วโลก ส่วนใหญ่พบไข้หวัดใหญ่ชนิด A องค์การอนามัยโลกแนะนำให้เฝ้าระวังมาตรการจัดการที่เหมาะสมเพื่อควบคุมการติดเชื้อ และฉีดวัคซีนป้องกันไข้หวัดใหญ่ในกลุ่มเสี่ยง รายละเอียดสถานการณ์ในแต่ละภูมิภาค ดังต่อไปนี้

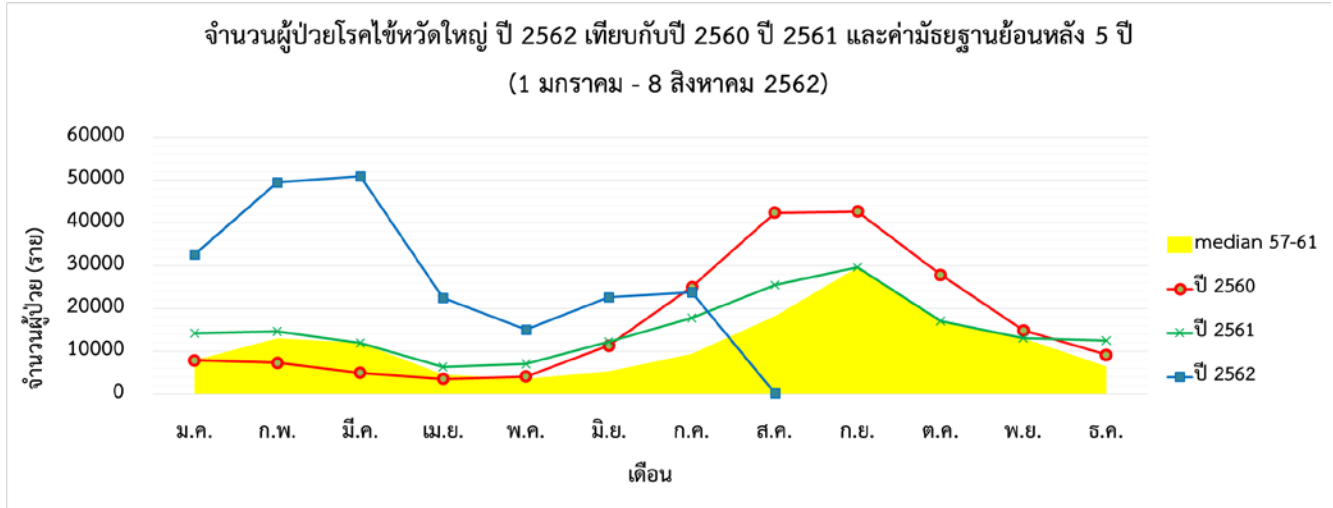
- **ประเทศเขตอบอุ่นของซีกโลกใต้** โอเชียเนีย สถานการณ์โรคไข้หวัดใหญ่ ลดลง ทั่วทั้งทวีป ส่วนใหญ่พบเชื้อไข้หวัดใหญ่ ชนิด A(H3N2) ออสเตรเลีย สถานการณ์โรคไข้หวัดใหญ่ การรายงานผู้ป่วยกลุ่มอาการคล้ายไข้หวัดใหญ่ (ILI) และรายงานยืนยันทางห้องปฏิบัติการโรคไข้หวัดใหญ่รายสัปดาห์ ยังคงอยู่ในระดับสูง แนวโน้มการเกิดโรคไข้หวัดใหญ่ และผู้ป่วย ILI แตกต่างกันในแต่ละภูมิภาค โดยมีรายงานเพิ่มขึ้นในบางรัฐ และลดลงในบางรัฐ ส่วนใหญ่ตรวจพบเชื้อไวรัสไข้หวัดใหญ่ ชนิด A (H3N2) ตามด้วย ชนิด B ประเทศนิวซีแลนด์ สถานการณ์โรคไข้หวัดใหญ่ และผู้ป่วย ILI ลดลง ต่ำกว่าเกณฑ์มาตรฐานตามฤดูกาล อัตราการตรวจพบไข้หวัดใหญ่ ยังคงสูง โดยตรวจพบเชื้อไวรัสไข้หวัดใหญ่ ชนิด A(H3N2) และ ชนิด B (Victoria) ตัวชี้วัดความรุนแรงของการติดเชื้อไข้หวัดใหญ่ ทั้งในออสเตรเลีย และนิวซีแลนด์ อยู่ในระดับต่ำ มีการรายงานผู้ป่วยกลุ่มอาการคล้ายไข้หวัดใหญ่ (ILI) และการตรวจพบเชื้อไวรัสไข้หวัดใหญ่ ชนิด B เพิ่มขึ้น ในเฟรนช์พอลินีเซีย (French Polynesia) และยังไม่มีการแจ้งเตือน การเกิดโรคไข้หวัดใหญ่ ผิดปกติ ที่ประเทศอื่นๆ ในภูมิภาคนี้
- **แอฟริกาใต้** สถานการณ์โรคไข้หวัดใหญ่ในช่วงนี้ ลดลง ส่วนใหญ่พบเชื้อไวรัสไข้หวัดใหญ่ ชนิด A(H3N2) อัตราการเกิดโรคไข้หวัดใหญ่ในผู้ป่วยกลุ่มอาการคล้ายไข้หวัดใหญ่ (ILI) อยู่ในระดับต่ำกว่าเกณฑ์มาตรฐาน เมื่อเทียบกับข้อมูลปี พ.ศ. 2551-2561 (ไม่รวมการระบาดใหญ่ในปี พ.ศ. 2552) การรายงานผลกระทบจากโรคไข้หวัดใหญ่ ในโรงพยาบาล อยู่ในระดับต่ำ

- เขตตอบอุ่นของอเมริกาใต้ แนวโน้มสถานการณ์โรคไข้หวัดใหญ่ ลดลง ทั่วทั้งภูมิภาค
- **ประเทศเขตร้อนชื้นของอเมริกากลาง แคริบเบียน และอเมริกาใต้** ประเทศในแถบแคริบเบียน และอเมริกากลาง สถานการณ์ไข้หวัดใหญ่ โดยรวม อยู่ในระดับต่ำ ประเทศคิวบา สถานการณ์โรคไข้หวัดใหญ่ เพิ่มขึ้น เฟรนช์เกียนา (ฝรั่งเศส) การตรวจพบเชื้อไวรัสไข้หวัดใหญ่ ชนิด A(H3N2) และชนิด B (Victoria) ลดลง ใน 2-3 สัปดาห์ที่ผ่านมา ประเทศคอสตาริกา ตัวชี้วัดการเกิดโรคทางเดินหายใจ และโรคไข้หวัดใหญ่ ลดลง อย่างต่อเนื่อง ประเทศเอลซัลวาดอร์ พบเชื้อไวรัสที่ก่อให้เกิดโรคในระบบทางเดินหายใจ (RSV) สูง
- ประเทศเขตร้อนของอเมริกาใต้ สถานการณ์โรคไข้หวัดใหญ่ในช่วงนี้ ลดลง ในประเทศที่มีการรายงาน
- **ประเทศเขตร้อนของแอฟริกา** แอฟริกาตะวันตก การรายงานสถานการณ์โรคไข้หวัดใหญ่ ลดลง ในประเทศที่มีการรายงาน ประเทศไอวอรีโคสต์ กินี และไนจีเรีย พบเชื้อไวรัสไข้หวัดใหญ่ ชนิด A (H3N2) เพิ่มขึ้น และมีรายงานผู้ป่วยกลุ่มอาการคล้ายไข้หวัดใหญ่ (ILI) เพิ่มขึ้น ในประเทศกินี และไนจีเรีย
- แอฟริกากลาง มีรายงานสถานการณ์โรคไข้หวัดใหญ่ น้อย ประเทศแคเมอรูน รายงานตรวจพบเชื้อไวรัสไข้หวัดใหญ่ ชนิด A(H1N1) pdm09 และ ชนิด B เล็กน้อย สาธารณรัฐแอฟริกากลาง การรายงานผู้ป่วย ILI และการติดเชื้อทางเดินหายใจเฉียบพลันรุนแรง (SARI) ลดลง
- แอฟริกาตะวันออก มีรายงานตรวจพบเชื้อไวรัสไข้หวัดใหญ่ ชนิด A(H1N1) pdm09 ตามมาด้วย ชนิด A (H3N2) และชนิด B ประเทศเมอริเชียส ส่วนใหญ่พบเชื้อไวรัสไข้หวัดใหญ่ ชนิด A(H1N1) pdm09 และมีการรายงานผู้ป่วย ILI และ SARI เพิ่มขึ้นอย่างต่อเนื่อง ประเทศมาดากัสการ์ มีรายงานตรวจพบเชื้อไวรัสไข้หวัดใหญ่ ชนิด B (Victoria) ประเทศเคนยา รายงานการตรวจพบเชื้อไวรัสไข้หวัดใหญ่ ชนิด A(H3N2) และชนิด B ในปริมาณน้อย
- ประเทศเอเชียเขตร้อน ในเอเชียใต้ รายงานสถานการณ์โรคไข้หวัดใหญ่ อยู่ในระดับต่ำ ในประเทศที่มีการรายงาน ประเทศบังคลาเทศ ยังไม่มีการรายงานสถานการณ์ ที่เป็นปัจจุบัน
- เอเชียตะวันออกเฉียงใต้ สถานการณ์โรคไข้หวัดใหญ่ เพิ่มขึ้น ในประเทศที่มีการรายงาน ประเทศพม่า สถานการณ์โรคไข้หวัดใหญ่ ยังคงสูง ส่วนใหญ่พบเชื้อไวรัสไข้หวัดใหญ่ ชนิด A (H1N1) pdm09 ประเทศไทย ตรวจพบเชื้อไวรัสไข้หวัดใหญ่ ชนิด A(H3N2) และชนิด B (Victoria)
- **ประเทศในเขตตอบอุ่นของซีกโลกเหนือ** เข้าสู่โรคไข้หวัดใหญ่ตามฤดูกาล เกือบทุกประเทศ

ที่มา : องค์การอนามัยโลก

https://www.who.int/influenza/surveillance_monitoring/updates/2019_08_05_surveillance_update_347.pdf?ua=1

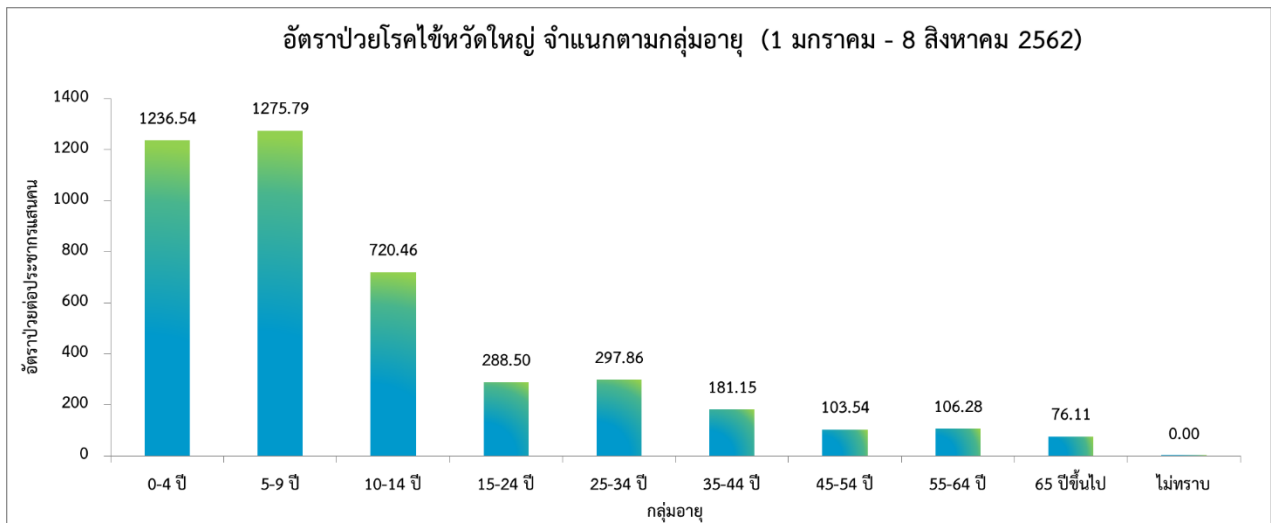
สถานการณ์ประเทศไทย



ที่มา : รายงาน 506 สำนักระบาดวิทยา

สถานการณ์โรคไข้หวัดใหญ่ในปี 2562 ข้อมูลตั้งแต่วันที่ 1 มกราคม – 8 สิงหาคม 2562 มีรายงานผู้ป่วยทั่วประเทศจำนวน 217,161 ราย คิดเป็นอัตราป่วย 327.54 ต่อประชากรแสนคน เสียชีวิต 16 ราย คิดเป็นอัตราป่วยตายร้อยละ 0.01 จำนวนผู้ป่วยสะสมในภาพรวม พบว่าสูงกว่าค่ามัธยฐาน 5 ปีย้อนหลัง และสูงกว่าปีที่ผ่านมา

❖ จำแนกตามกลุ่มอายุ



ที่มา : รายงาน 506 สำนักระบาดวิทยา

การเกิดโรคไข้หวัดใหญ่จำแนกตามกลุ่มอายุ พบว่า ส่วนใหญ่พบผู้ป่วยอยู่ในกลุ่มอายุ 5 - 9 ปี มีอัตราป่วยสูงสุดคือ 1275.79 ต่อประชากรแสนคน รองลงมาคือ กลุ่มอายุ 0 - 4 ปี มีอัตราป่วย 1236.54 ต่อประชากรแสนคน และกลุ่มอายุ 10 - 14 ปี มีอัตราป่วย 720.46 ต่อประชากรแสนคน ตามลำดับ จะเห็นได้ว่ากลุ่มผู้ป่วยที่มีอัตราป่วยสูงจะอยู่ในช่วงวัยเด็กจึงต้องมีการให้ความสำคัญต่อการป้องกันควบคุมโรคในกลุ่มวัยเรียนและเด็ก และในสถานที่ที่มีการรวมตัวกันของคนหมู่มาก มากขึ้น

❖ จำแนกรายภาค

ภาค	ผู้ป่วย (ราย)	ผู้ป่วยตาย (ราย)	อัตราป่วย (ต่อประชากรแสนคน)	อัตราตาย (ต่อประชากรแสนคน)	อัตราป่วยตาย (ร้อยละ)
กลาง	112,616	4	672.08	0.02	0.00
เหนือ	44,284	3	356.09	0.02	0.01
ตะวันออกเฉียงเหนือ	47,337	8	215.15	0.04	0.02
ใต้	12,924	1	137.10	0.01	0.01

ที่มา : รายงาน 506 สำนักระบาดวิทยา

การกระจายของการเกิดโรคไข้หวัดใหญ่รายภาค พบว่า ภาคที่มีอัตราป่วยสูงสุด คือ ภาคกลาง อัตราป่วย 672.08 ต่อประชากรแสนคน รองลงมา คือ ภาคเหนือ อัตราป่วย 356.09 ต่อประชากรแสนคน ภาคตะวันออกเฉียงเหนือ อัตราป่วย 215.15 ต่อประชากรแสนคน และน้อยที่สุด คือ ภาคใต้ อัตราป่วย 137.10 ต่อประชากรแสนคน ตามลำดับ นอกจากนี้ยังพบผู้ป่วยเสียชีวิตจำนวนรวมทั้งหมด 16 ราย

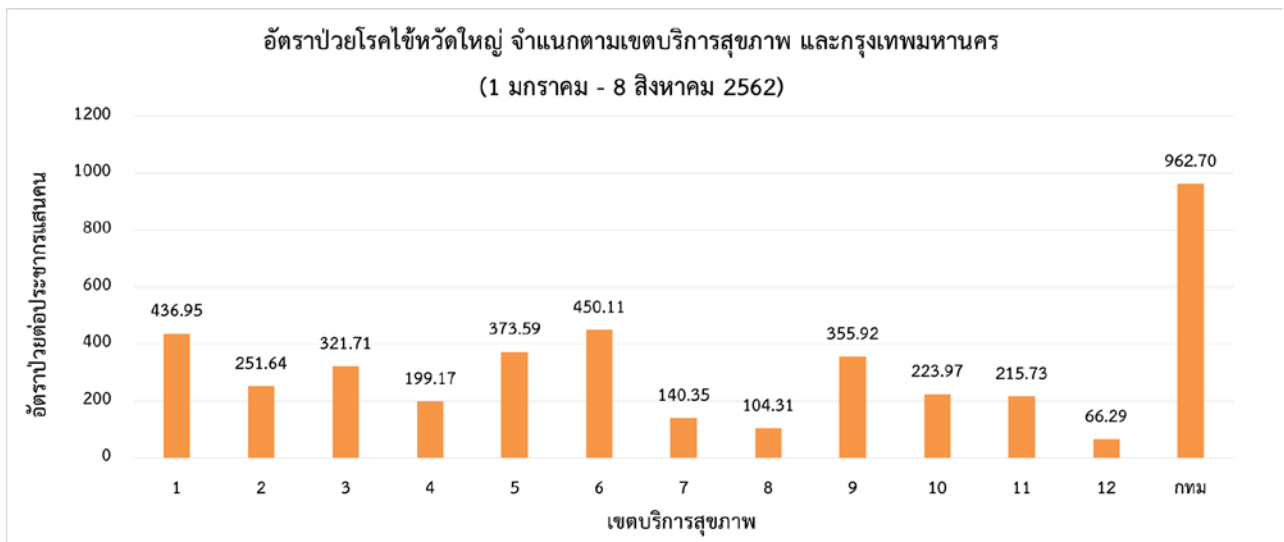
❖ จำแนกตามอัตราป่วยรายจังหวัด 5 อันดับ

อันดับ	จังหวัด	จำนวนผู้ป่วย (ราย)	อัตราป่วย (ต่อประชากรแสนคน)
1	ระยอง	7,186	1001.85
2	กรุงเทพมหานคร	54,677	962.70
3	เชียงใหม่	13,460	766.82
4	นครปฐม	6,309	690.06
5	นครราชสีมา	15,404	582.86

ที่มา : รายงาน 506 สำนักระบาดวิทยา

การกระจายของการเกิดโรคไข้หวัดใหญ่รายจังหวัด พบว่า จังหวัดที่มีอัตราป่วยสูงสุด คือ ระยอง อัตราป่วย 1001.85 ต่อประชากรแสนคน รองลงมา คือ กรุงเทพมหานคร อัตราป่วย 962.70 ต่อประชากรแสนคน เชียงใหม่ อัตราป่วย 766.82 ต่อประชากรแสนคน นครปฐม อัตราป่วย 690.06 ต่อประชากรแสนคน และนครราชสีมา อัตราป่วย 582.86 ต่อประชากรแสนคน ตามลำดับ

❖ จำแนกตามเครือข่ายบริการและกรุงเทพมหานคร



ที่มา : รายงาน 506 สำนักระบาดวิทยา

เมื่อพิจารณาจำแนกผู้ป่วยตามเขตบริการสุขภาพและกรุงเทพมหานคร พบว่า กรุงเทพมหานคร มีอัตราป่วยสูงสุด คือ 962.70 ต่อประชากรแสนคน รองลงมาคือ เขตบริการสุขภาพที่ 6 คือ 450.11 ต่อประชากรแสนคน และเขตบริการสุขภาพที่ 1 มีอัตราป่วย 436.95 ต่อประชากรแสนคน ตามลำดับ

สถานการณ์โรคไข้หวัดใหญ่ ปี 2562 จำแนกตามรายจังหวัด (ข้อมูล ณ วันที่ 8 สิงหาคม 2562)

จังหวัด/พื้นที่	รวม		อัตรา			
	จำนวนป่วย (ราย)	จำนวนตาย (ราย)	ประชากร	อัตราป่วย (ต่อประชากรแสนคน)	อัตรตาย (ต่อประชากรแสนคน)	อัตราป่วยตาย (ร้อยละ)
รวมทั้งประเทศ	217161	16	66301242	327.54	0.02	0.01
ภาคเหนือ	44284	3	12436028	356.09	0.02	0.01
สคร.1 เชียงใหม่ / เครือข่ายบริการที่ 1	23107	3	5878537	436.95	0.05	0.01
เชียงใหม่	12289	2	1755291	766.82	0.11	0.01
เชียงใหม่	3031	1	1289873	267.24	0.08	0.03
ลำปาง	2415	0	744714	365.78	0.00	0.00
ลำพูน	1675	0	405936	437.51	0.00	0.00
แม่ฮ่องสอน	448	0	280826	180.89	0.00	0.00
น่าน	1047	0	479414	272.83	0.00	0.00
พะเยา	1561	0	476157	363.75	0.00	0.00
แพร่	641	0	446326	163.78	0.00	0.00
สคร.2 พิษณุโลก/ เครือข่ายบริการที่ 2	6612	0	3565071	251.64	0.00	0.00
เพชรบูรณ์	1105	0	994936	162.82	0.00	0.00
พิษณุโลก	2693	0	866129	402.37	0.00	0.00
สุโขทัย	1032	0	598287	218.96	0.00	0.00
ตาก	590	0	649472	157.67	0.00	0.00
อุตรดิตถ์	1192	0	456247	335.78	0.00	0.00
สคร.3 นครสวรรค์/ เครือข่ายบริการที่ 3	7212	0	2992420	321.71	0.00	0.00
ชัยนาท	126	0	328993	55.62	0.00	0.00
กำแพงเพชร	2259	0	728470	382.99	0.00	0.00
นครสวรรค์	3742	0	1064649	482.04	0.00	0.00
พิจิตร	707	0	540620	169.25	0.00	0.00
อุทัยธานี	378	0	329688	184.11	0.00	0.00



สถานการณ์โรคไข้หวัดใหญ่

สำนักโรคติดต่อทั่วไป กรมควบคุมโรค กระทรวงสาธารณสุข
Bureau of General Communicable Diseases
Department of Disease Control, MOPH, Thailand

กรมควบคุมโรค
สำนักโรคติดต่อทั่วไป

จังหวัด/พื้นที่	รวม		อัตรา			
	จำนวนป่วย (ราย)	จำนวนตาย (ราย)	ประชากร	อัตราป่วย (ต่อประชากรแสนคน)	อัตรามตาย (ต่อประชากรแสนคน)	อัตราป่วยตาย (ร้อยละ)
ภาคกลาง	112616	4	16756435	672.08	0.02	0.00
สคร.4 สระบุรี/ เครือข่ายบริการที่ 4	10642	1	5343264	199.17	0.02	0.01
อ่างทอง	576	0	281014	204.97	0.00	0.00
ลพบุรี	2239	0	758003	295.38	0.00	0.00
นครนายก	281	0	259718	108.19	0.00	0.00
นนทบุรี	1697	0	1238015	137.07	0.00	0.00
อยุธยา	1858	1	815647	227.79	0.12	0.05
ปทุมธานี	2693	0	1137603	236.73	0.00	0.00
สระบุรี	861	0	643531	133.79	0.00	0.00
สิงห์บุรี	437	0	209733	208.36	0.00	0.00
สคร.5 ราชบุรี/ เครือข่ายบริการที่ 5	19892	0	5324608	373.59	0.00	0.00
กาญจนบุรี	2992	0	890565	335.97	0.00	0.00
นครปฐม	6309	0	914273	690.06	0.00	0.00
เพชรบุรี	1314	0	483335	271.86	0.00	0.00
ประจวบคีรีขันธ์	2398	0	546396	438.88	0.00	0.00
ราชบุรี	2542	0	872615	291.31	0.00	0.00
สมุทรสาคร	3111	0	573215	542.73	0.00	0.00
สมุทรสงคราม	300	0	193847	154.76	0.00	0.00
สุพรรณบุรี	926	0	850362	108.89	0.00	0.00
สคร.6 ชลบุรี/ เครือข่ายบริการที่ 6	27405	1	6088563	450.11	0.02	0.00
ฉะเชิงเทรา	3469	0	712449	486.91	0.00	0.00
จันทบุรี	4421	0	535478	825.62	0.00	0.00
ชลบุรี	5313	0	1522285	349.01	0.00	0.00
ปราจีนบุรี	1006	0	489592	205.48	0.00	0.00
ระยอง	7186	0	717276	1001.85	0.00	0.00
สระแก้ว	326	0	563014	57.90	0.00	0.00
สมุทรปราการ	5013	1	1318687	380.15	0.08	0.02
ตราด	671	0	229782	292.02	0.00	0.00



สถานการณ์โรคไข้หวัดใหญ่

สำนักโรคติดต่อทั่วไป กรมควบคุมโรค กระทรวงสาธารณสุข
Bureau of General Communicable Diseases
Department of Disease Control, MOPH, Thailand

กรมควบคุมโรค
สำนักโรคติดต่อทั่วไป

จังหวัด/พื้นที่	รวม		อัตรา			
	จำนวนป่วย (ราย)	จำนวนตาย (ราย)	ประชากร	อัตราป่วย (ต่อประชากรแสนคน)	อัตรตาย (ต่อประชากรแสนคน)	อัตราป่วยตาย (ร้อยละ)
ภาคตะวันออกเฉียงเหนือ	47337	8	22002359	142.58	0.03	0.02
สคร.7 ขอนแก่น/ เครือข่ายบริการที่ 7	7105	0	5062199	140.35	0.00	0.00
กาฬสินธุ์	728	0	985676	73.86	0.00	0.00
ขอนแก่น	3473	0	1805903	192.31	0.00	0.00
มหาสารคาม	932	0	963060	96.77	0.00	0.00
ร้อยเอ็ด	1972	0	1307560	150.82	0.00	0.00
สคร.8 อุดรธานี/ เครือข่ายบริการที่ 8	5793	3	5553738	104.31	0.05	0.05
บึงกาฬ	109	0	423485	25.74	0.00	0.00
เลย	647	0	642220	100.74	0.00	0.00
นครพนม	1506	0	718406	209.63	0.00	0.00
หนองบัวลำภู	390	2	511878	76.19	0.39	0.51
หนองคาย	1613	1	521995	309.01	0.19	0.06
สกลนคร	704	0	1150876	61.17	0.00	0.00
อุดรธานี	824	0	1584878	51.99	0.00	0.00
สคร.9 นครราชสีมา/ เครือข่ายบริการที่ 9	24106	5	6772779	355.92	0.07	0.02
บุรีรัมย์	3033	0	1593378	190.35	0.00	0.00
ชัยภูมิ	3503	0	1139067	307.53	0.00	0.00
นครราชสีมา	15404	5	2642815	582.86	0.19	0.03
สุรินทร์	2166	0	1397519	154.99	0.00	0.00
สคร.10 อุบลราชธานี/เครือข่ายบริการที่ 10	10333	0	4613643	223.97	0.00	0.00
อำนาจเจริญ	255	0	378363	67.40	0.00	0.00
มุกดาหาร	940	0	351532	267.40	0.00	0.00
ศรีสะเกษ	1351	0	1472521	91.75	0.00	0.00
อุบลราชธานี	6661	0	1872091	355.81	0.00	0.00
ยโสธร	1126	0	539136	208.85	0.00	0.00



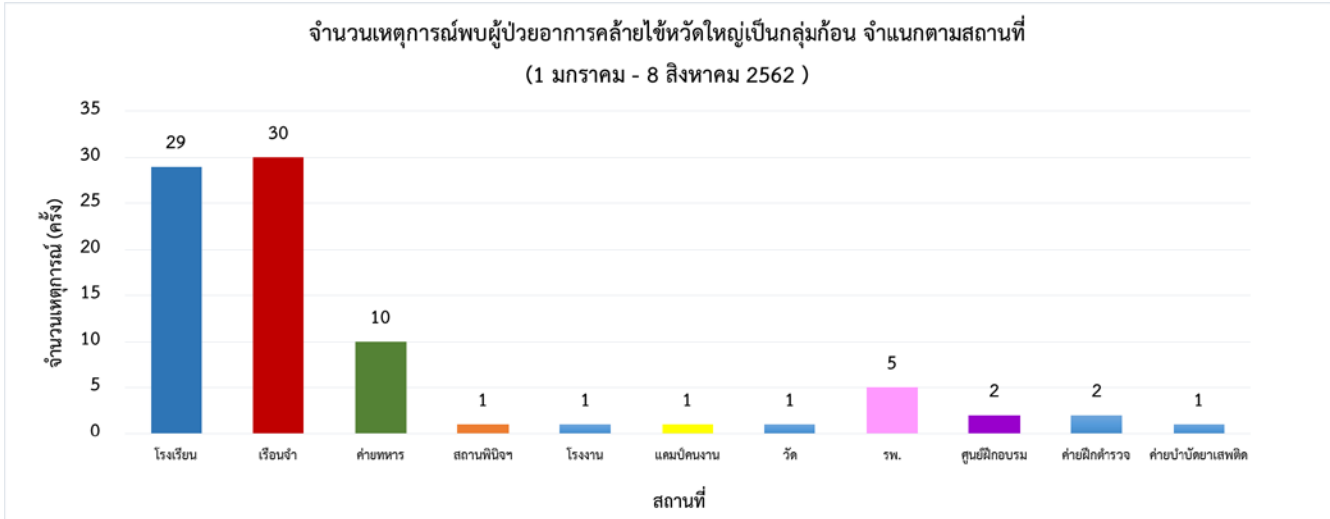
สถานการณ์โรคไข้หวัดใหญ่

สำนักโรคติดต่อทั่วไป กรมควบคุมโรค กระทรวงสาธารณสุข
Bureau of General Communicable Diseases
Department of Disease Control, MOPH, Thailand

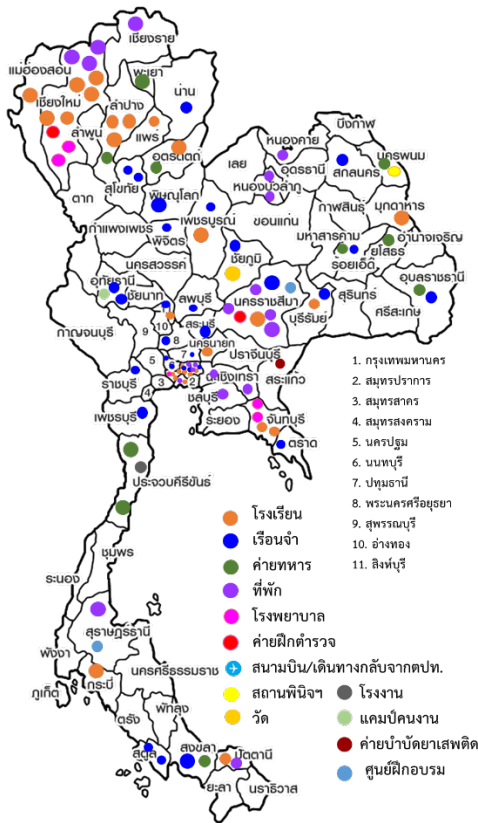
กรมควบคุมโรค
สำนักโรคติดต่อทั่วไป

จังหวัด/พื้นที่	รวม		อัตรา			
	จำนวนป่วย (ราย)	จำนวนตาย (ราย)	ประชากร	อัตราป่วย (ต่อประชากรแสนคน)	อัตราตาย (ต่อประชากรแสนคน)	อัตราป่วยตาย (ร้อยละ)
ภาคใต้	12924	1	9426888	91.03	0.01	0.01
สคร.11 นครศรีธรรมราช/เครือข่าย บริการที่ 11	9636	1	4466673	215.73	0.02	0.01
ชุมพร	1146	0	510307	224.57	0.00	0.00
กระบี่	748	0	471754	158.56	0.00	0.00
นครศรีธรรมราช	2923	0	1558958	187.50	0.00	0.00
พังงา	675	0	267866	251.99	0.00	0.00
ภูเก็ต	1600	0	406113	393.98	0.00	0.00
ระนอง	114	0	191134	59.64	0.00	0.00
สุราษฎร์ธานี	2430	1	1060541	229.13	0.09	0.04
สคร.12 สงขลา/ เครือข่ายบริการที่ 12	3288	0	4960215	66.29	0.00	0.00
นราธิวาส	773	0	799357	96.70	0.00	0.00
ปัตตานี	239	0	713937	33.48	0.00	0.00
พัทลุง	836	0	524951	159.25	0.00	0.00
สตูล	140	0	320637	43.66	0.00	0.00
สงขลา	763	0	1428429	53.42	0.00	0.00
ตรัง	335	0	643093	52.09	0.00	0.00
ยะลา	202	0	529811	38.13	0.00	0.00
กรุงเทพมหานคร	54677	2	5679532	962.70	0.04	0.00

❖ เหตุการณ์พบผู้ป่วยอาการคล้ายไข้หวัดใหญ่เป็นกลุ่มก้อน



ที่มา : โปรแกรมตรวจสอบข่าวการระบาด



เหตุการณ์พบผู้ป่วยอาการคล้ายไข้หวัดใหญ่เป็นกลุ่มก้อน ตั้งแต่วันที่ 1 มกราคม – 8 สิงหาคม 2562 พบจำนวน 103 เหตุการณ์ ใน 46 จังหวัด โดยพบในโรงเรียน/มหาวิทยาลัย 29 เหตุการณ์ เรือจำ 30 เหตุการณ์ ค่ายทหาร 10 เหตุการณ์ โรงพยาบาล 5 เหตุการณ์ ค่ายฝึกตำรวจ ศูนย์ฝึกอบรม สถานที่ละ 2 เหตุการณ์ สถานพินิจ ๆ แคมป์คนงาน โรงงาน วัด และค่ายบำบัดยาเสพติด สถานที่ละ 1 เหตุการณ์ ที่ซึ่งเป็นสถานที่ที่มีการรวมตัวของคนหมู่มาก

หมายเหตุ: ข้อมูลอาจมีการเปลี่ยนแปลงย้อนหลังได้ทุกสัปดาห์ ตั้งแต่สัปดาห์แรก ดังนั้น จึงไม่ควรนำข้อมูลปัจจุบันไปอ้างอิงในเอกสารวิชาการ การนำข้อมูลไปอ้างอิงนั้น ขอให้ใช้ข้อมูลจากสรุปสถานการณ์ประจำปี