

สถานการณ์โรคไข้หวัดใหญ่

สถานการณ์ต่างประเทศ

องค์การอนามัยโลกรายงานสถานการณ์โรคไข้หวัดใหญ่ในภาพรวมทั่วโลก ณ วันที่ 24 ธันวาคม 2561 โดยภาพรวมในขณะนี้ เขตอบอุ่นของซีกโลกเหนือ โรคไข้หวัดใหญ่ยังคงเพิ่มขึ้นอย่างต่อเนื่อง แม้ว่าสถานการณ์โรคไข้หวัดใหญ่ในภาพรวมอยู่ในระดับต่ำ เขตเอเชียใต้ และเอเชียตะวันออกเฉียงใต้ พบรายงานโรคไข้หวัดใหญ่เพิ่มขึ้นในบางประเทศ เขตอบอุ่นของซีกโลกใต้ เข้าสู่ไข้หวัดตามฤดูกาล ทั่วโลกตรวจพบเชื้อไวรัสไข้หวัดใหญ่ตามฤดูกาลชนิด A เป็นสาเหตุหลัก องค์การอนามัยโลกแนะนำให้มามีมาตรการจัดการที่เหมาะสมเพื่อควบคุมการติดเชื้อ และฉีดวัคซีนป้องกันไข้หวัดใหญ่ในกลุ่มเสี่ยง รายละเอียดสถานการณ์ในแต่ละภูมิภาค ดังต่อไปนี้

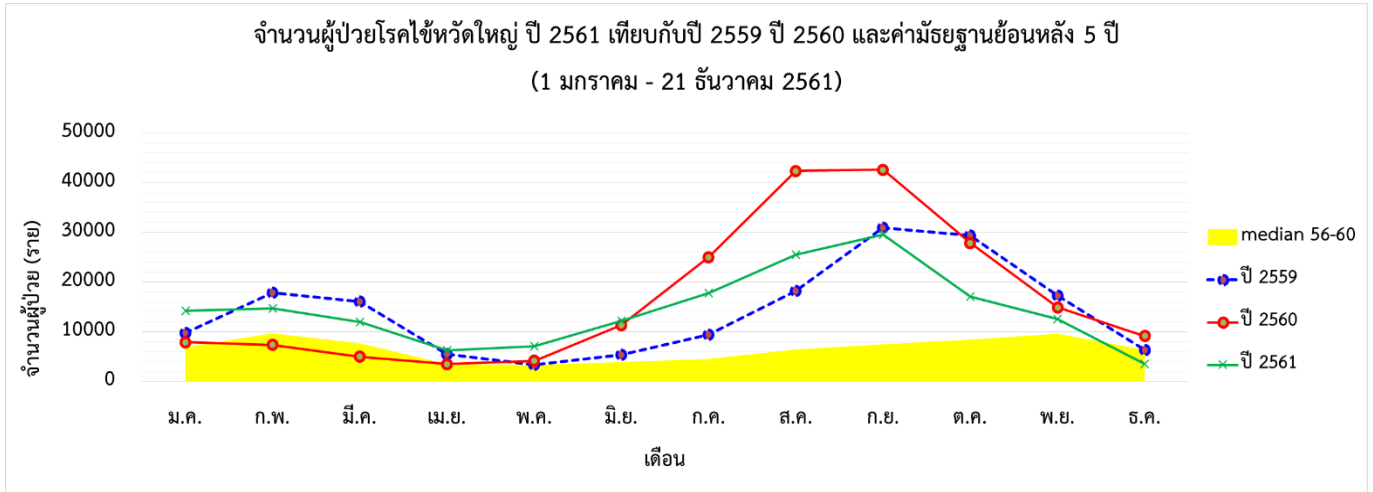
- ประเทศเขตอบอุ่นของซีกโลกเหนือ เขตอบอุ่นของซีกโลกเหนือ โรคไข้หวัดใหญ่เพิ่มขึ้นในบางประเทศ อเมริกาเหนือ รายงานพบโรคไข้หวัดใหญ่ เพิ่มขึ้น ส่วนใหญ่พบเชื้อไวรัสไข้หวัดใหญ่ ชนิด A (H1N1) pdm09 แคนาดา พบโรคไข้หวัดใหญ่ เพิ่มขึ้นอย่างต่อเนื่อง โดยช่วงนี้ของปี พบผู้ป่วยโรคไข้หวัดใหญ่ในโรงพยาบาลเด็กสูงขึ้น และมีสาเหตุหลักมาจากเชื้อไวรัสไข้หวัดใหญ่ ชนิด A (H1N1) pdm09 สหรัฐอเมริกา สถานการณ์โรคไข้หวัดใหญ่ลดลง แม้ว่าจะมีการรายงานพบเชื้อไวรัสไข้หวัดใหญ่ ชนิด A (H1N1) pdm09 เพิ่มขึ้นเล็กน้อย มีรายงานพบผู้ป่วยกลุ่มอาการคล้ายไข้หวัดใหญ่ (ILI) ในบางภูมิภาค สูงกว่าระดับมาตรฐานของภูมิภาค มีรายงานพบเชื้อไวรัสไข้หวัดใหญ่ ชนิด A (H1N1) pdm09 เพิ่มขึ้น ในเม็กซิโก
- ในยุโรป พบสถานการณ์โรคไข้หวัดใหญ่เริ่มสูงขึ้นในบางประเทศ แต่ในภาพรวมโรคไข้หวัดใหญ่ยังอยู่ในระดับต่ำ โดยพบเชื้อไวรัสไข้หวัดใหญ่ ชนิด A (H1N1) pdm09 และชนิด A (H3N2) ในเอเชียกลาง ระดับของการติดเชื้อระบบทางเดินหายใจเฉียบพลันรุนแรง (SARI) เพิ่มขึ้น และมีการรายงานพบเชื้อไวรัสไข้หวัดใหญ่ ชนิด A (H1N1) pdm09 ในประเทศคีร์กีซสถาน (Kyrgyzstan)
- เอเชียตะวันออกเฉียงใต้ พบว่าตัวบ่งชี้อาการโรคไข้หวัดใหญ่เพิ่มขึ้นในบางประเทศ แม้ว่าสถานการณ์โรคไข้หวัดใหญ่ลดลง ยกเว้นประเทศจอร์เจีย ที่ยังคงมีการรายงานเชื้อไวรัสไข้หวัดใหญ่ ชนิด A (H1N1) pdm09 เพิ่มขึ้น พบการรายงานของโรคไข้หวัดใหญ่เพิ่มขึ้นอย่างต่อเนื่อง ในประเทศแถบคาบสมุทรอาหรับ มีการรายงานพบเชื้อไข้หวัดใหญ่ ชนิด A (H1N1) pdm09 ในประเทศบาห์เรน ร้อยละผลบวกของโรคไข้หวัดใหญ่ เพิ่มขึ้นอย่างต่อเนื่องในประเทศซาอุดี อาระเบีย แต่ลดลงในประเทศการ์ตา โดยส่วนใหญ่ พบเชื้อไข้หวัดใหญ่ ชนิด A (H1N1) pdm09

- เอเชียตะวันออกเฉียงใต้ มีรายงานผู้ป่วยกลุ่มอาการคล้ายไข้หวัดใหญ่ (ILI) เพิ่มขึ้นเล็กน้อย และพบเชื้อไข้หวัดใหญ่ ชนิด A (H1N1) pdm09 ในประเทศจีน ระดับของรายงานผู้ป่วยกลุ่มอาการคล้ายไข้หวัดใหญ่ (ILI) ในเกาหลีใต้ สูงกว่าเกณฑ์มาตรฐาน โดยพบเชื้อไข้หวัดใหญ่ ชนิด A ทั้ง 2 ชนิดย่อย เพิ่มขึ้น
- ประเทศเขตร้อนของอเมริกากลาง แคริบเบียน และอเมริกาใต้ ในแถบทะเลแคริบเบียน โดยทั่วไป สถานการณ์โรคไข้หวัดใหญ่ อยู่ในระดับต่ำ พบการรายงานของเชื้อไข้หวัดใหญ่ ชนิด A (H1N1) pdm09 เพิ่มขึ้นในประเทศเปอร์โตริโก ประเทศเฮติ ระดับของการติดเชื้อระบบทางเดินหายใจเฉียบพลันรุนแรง (SARI) ยังคงเพิ่มขึ้นอย่างต่อเนื่องในเด็กอายุต่ำกว่า 5 ปี มีรายงานการติดเชื้อโรคทางเดินหายใจ RSV ในภูมิภาคย่อย ประเทศในอเมริกากลาง สถานการณ์โรคไข้หวัดใหญ่ลดลง ในประเทศคอสตาริกา และประเทศเอล ซัลวาดอร์ ในขณะที่ มีรายงานการตรวจพบเชื้อไข้หวัดใหญ่ ชนิด B และชนิด A (H1N1) pdm09 เพิ่มขึ้น ในนิการากัว แม้ว่าสถานการณ์โดยทั่วไปในภูมิภาคย่อย จะลดลง แต่ยังคงพบการติดเชื้อโรคทางเดินหายใจ RSV ประเทศเขตร้อนของอเมริกาใต้ โรคไข้หวัดใหญ่ และการติดเชื้อโรคทางเดินหายใจ RSV อยู่ในระดับต่ำ ยกเว้น ประเทศเอกวาดอร์ ที่ยังมีรายงานการติดเชื้อทางเดินหายใจ RSV เพิ่มขึ้น
- ทวีปแอฟริกา ในแอฟริกาตะวันตก รายงานโรคไข้หวัดใหญ่ ลดลง ยกเว้นประเทศบูร์กินาฟาโซ ที่มีการตรวจพบเชื้อไข้หวัดใหญ่ ชนิด A (H3N2) เพิ่มขึ้น ในแอฟริกากลาง มีรายงานผู้ป่วยกลุ่มอาการคล้ายไข้หวัดใหญ่ (ILI) เพิ่มขึ้นในสาธารณรัฐแคเมอรูน แต่ตรวจพบเชื้อไข้หวัดใหญ่ ชนิด A (H3N2) และ ชนิด B ลดลง ในแอฟริกาตะวันออก รายงานโรคไข้หวัดใหญ่ ชนิด A (H1N1) pdm09 และชนิด A (H3N2) ลดลง ในประเทศมอริเชียส และมีการรายงานพบเชื้อไวรัสไข้หวัดใหญ่ ชนิด B อย่างต่อเนื่อง ในประเทศโมซัมบิก
- เอเชียเขตร้อน ในเอเชียใต้ ประเทศอินเดีย รายงานการระบาดของโรคไข้หวัดใหญ่ ชนิด A (H1N1) pdm09 ลดลง ประเทศอิหร่าน รายงานพบเชื้อไข้หวัดใหญ่ ชนิด A (H3N2) เพิ่มขึ้นอย่างต่อเนื่อง ออสเตรเลียพบผู้ป่วยกลุ่มอาการคล้ายไข้หวัดใหญ่ (ILI) และการติดเชื้อระบบทางเดินหายใจเฉียบพลันรุนแรง (SARI) เพิ่มขึ้น โดยพบเชื้อไข้หวัดใหญ่ ชนิด A (H1N1) pdm09 เพิ่มขึ้น ในเอเชียตะวันออกเฉียงใต้ มีรายงานพบเชื้อไวรัสไข้หวัดใหญ่ อย่างต่อเนื่อง ประเทศฟิลิปปินส์ และประเทศสิงคโปร์ มีรายงานพบเชื้อไข้หวัดใหญ่ ชนิด A (H1N1) pdm09 และ ชนิด B Victoria-lineage เพิ่มขึ้น ในสัปดาห์ที่ผ่านมา สาธารณรัฐประชาธิปไตยประชาชนลาว พบเชื้อไข้หวัดใหญ่ ชนิด A (H1N1) pdm09 เพิ่มขึ้น สำหรับประเทศกัมพูชา และประเทศไทย แม้ว่าสถานการณ์โรคไข้หวัดใหญ่ จะลดลง แต่ยังคงมีรายงานพบเชื้อไข้หวัดใหญ่ อย่างต่อเนื่อง ประเทศเวียดนาม มีรายงานพบเชื้อไวรัสไข้หวัดใหญ่ ชนิด A (H3N2) ในระดับต่ำ

ที่มา : องค์การอนามัยโลก

https://www.who.int/influenza/surveillance_monitoring/updates/2018_12_24_surveillance_update_331.pdf?ua=1

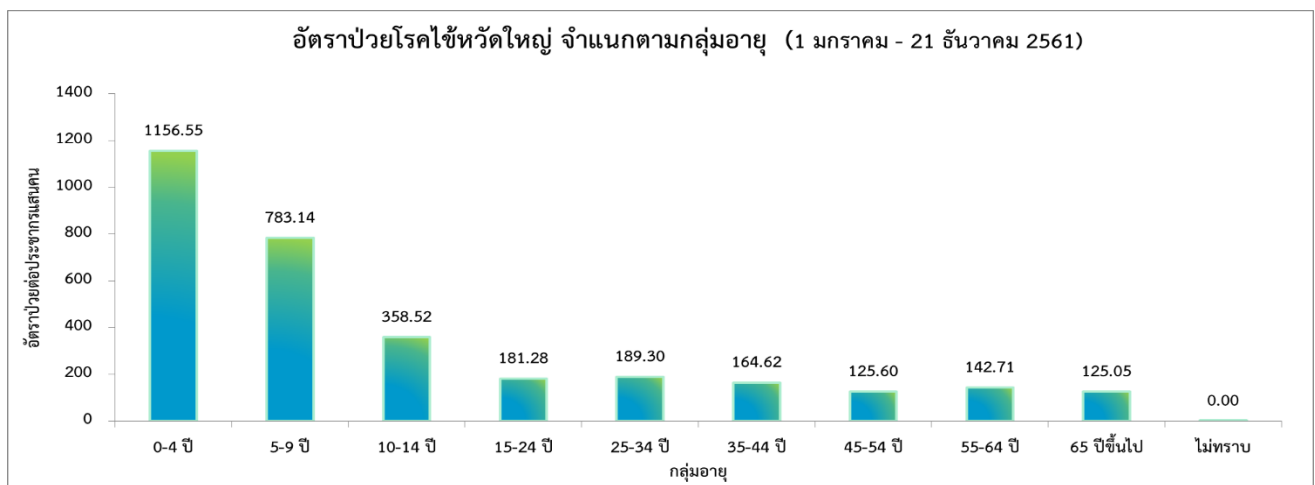
สถานการณ์ประเทศไทย



ที่มา : รายงาน 506 สำนักระบาดวิทยา

สถานการณ์โรคไข้หวัดใหญ่ในปี 2561 ข้อมูลตั้งแต่วันที่ 1 มกราคม – 21 ธันวาคม 2561 มีรายงานผู้ป่วยทั่วประเทศ จำนวน 172,457 ราย อัตราป่วย 261.06 ต่อประชากรแสนคน มีผู้เสียชีวิต 31 ราย คิดเป็นอัตราราย 0.05 ต่อประชากรแสนคน (จังหวัดนครราชสีมา 17 ราย จังหวัดร้อยเอ็ด 1 ราย จังหวัดหนองคาย 2 ราย จังหวัดสุรินทร์ 2 ราย จังหวัดนครสวรรค์ 1 ราย จังหวัดพิจิตร 2 ราย จังหวัดนครปฐม 1 ราย จังหวัดเพชรบุรี 1 ราย จังหวัดกาฬสินธุ์ 1 ราย จังหวัดพัทลุง 1 และกรุงเทพมหานคร 2 ราย) จำนวนผู้ป่วยในภาพรวม มีแนวโน้มลดลง เมื่อเทียบกับค่ามัธยฐาน 5 ปีย้อนหลัง และปีที่ผ่านมา ในช่วงเวลาเดียวกัน

❖ จำแนกตามกลุ่มอายุ



ที่มา : รายงาน 506 สำนักระบาดวิทยา

การเกิดโรคไข้หวัดใหญ่จำแนกตามกลุ่มอายุพบว่า ส่วนใหญ่พบผู้ป่วยอยู่ในกลุ่มอายุ 0 - 4 ปี มีอัตราป่วยสูงสุดคือ 1156.55 ต่อประชากรแสนคน รองลงมาคือ กลุ่มอายุ 5 - 9 ปี มีอัตราป่วย 783.14 ต่อประชากรแสนคน และกลุ่มอายุ 10 - 14 ปี มีอัตราป่วย 358.52 ต่อประชากรแสนคน ตามลำดับ จะเห็นได้ว่ากลุ่มผู้ป่วยที่มีอัตราป่วยสูงจะอยู่ในช่วงวัยเด็กและวัยเรียน จึงต้องมีการให้ความสำคัญต่อการป้องกันควบคุมโรคในกลุ่มเด็ก และในสถานที่ที่มีการรวมตัวกันของคนหมู่มากมากขึ้น

❖ จำแนกรายภาค

ภาค	ผู้ป่วย (ราย)	ผู้ป่วยตาย (ราย)	อัตราป่วย (ต่อประชากรแสน คน)	อัตราตาย (ต่อประชากรแสน คน)	อัตราป่วยตาย (ร้อยละ)
กลาง	78,553	4	472.67	0.02	0.01
เหนือ	38,664	3	311.34	0.02	0.01
ตะวันออกเฉียงเหนือ	39,444	23	179.56	0.10	0.06
ใต้	15,796	1	168.57	0.01	0.01

ที่มา : รายงาน 506 สำนักระบาดวิทยา

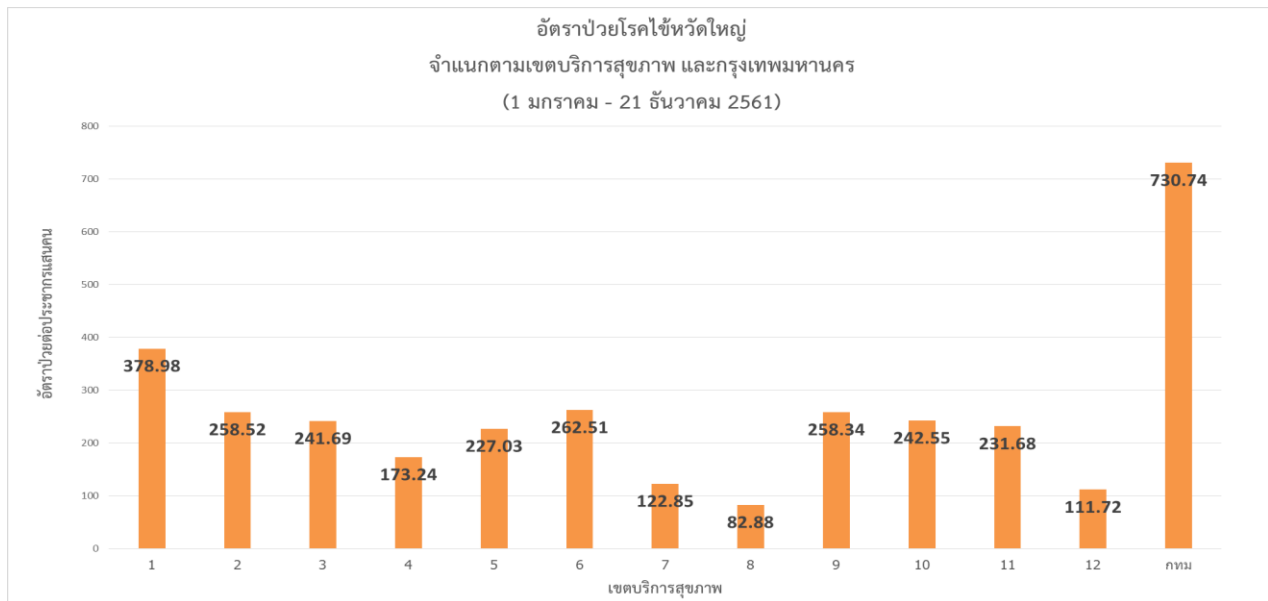
❖ จำแนกตามอัตราป่วยรายจังหวัด 5 อันดับ

อันดับ	จังหวัด	จำนวนผู้ป่วย	อัตราป่วย
1	กรุงเทพมหานคร	41,539	730.74
2	เชียงใหม่	9,798	562.68
3	ระยอง	3,790	537.03
4	พะเยา	2,180	455.93
5	นครปฐม	4,004	440.85

ที่มา : รายงาน 506 สำนักระบาดวิทยา

การกระจายของการเกิดโรคไข้หวัดใหญ่รายจังหวัด พบว่าจังหวัดที่มีอัตราป่วยสูงสุด 562.68.66 ต่อประชากรแสนคน ระยอง อัตราป่วย 537.03 ต่อประชากรแสนคน พะเยา และนครปฐม อัตราป่วย 455.93 และ 440.85 ต่อประชากรแสนคน ตามลำดับ

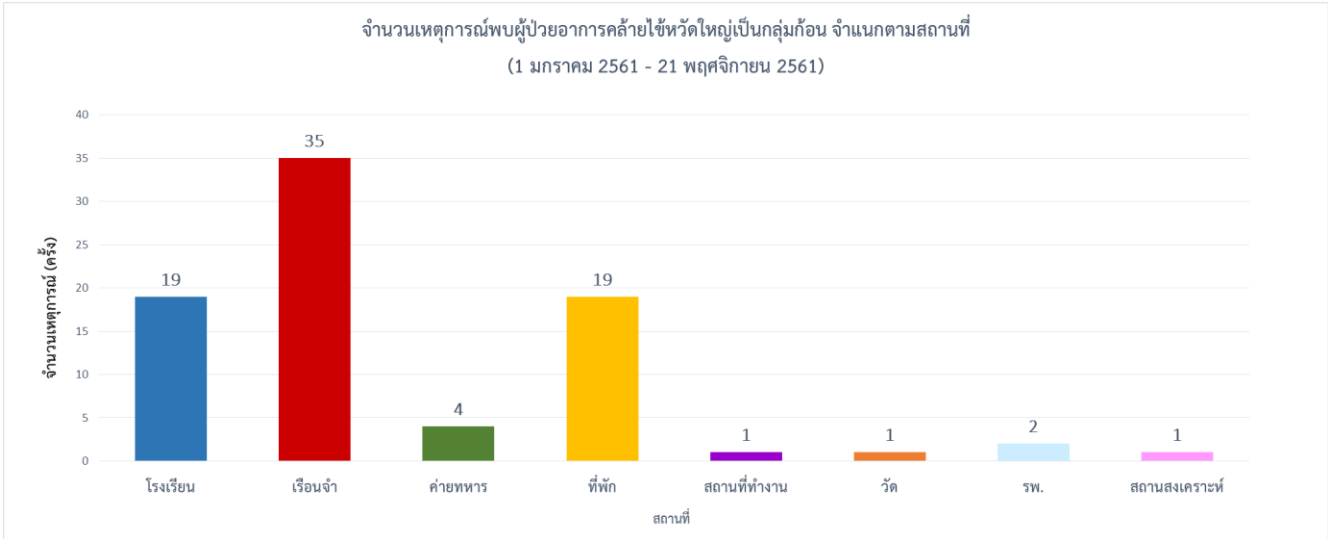
❖ จำแนกตามเครือข่ายบริการและกรุงเทพมหานคร



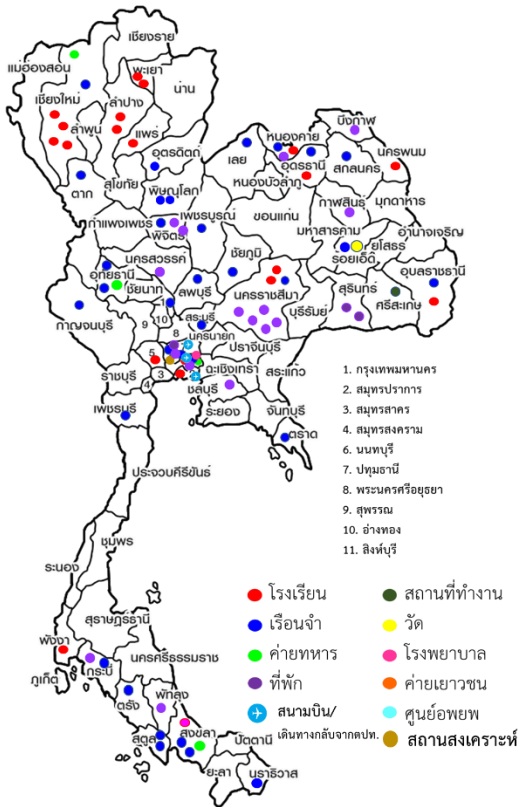
ที่มา : รายงาน 506 สำนักระบาดวิทยา

จำแนกตามเขตบริการสุขภาพและกรุงเทพมหานคร พบว่า กรุงเทพมหานคร มีอัตราป่วยสูงสุด คือ 730.74 ต่อประชากรแสนคน รองลงมาคือ เขตบริการสุขภาพที่ 1 และเขตบริการสุขภาพที่ 6 มีอัตราป่วย 378.98 และ 262.51 ต่อประชากรแสนคน ตามลำดับ

❖ เหตุการณ์พบผู้ป่วยอาการคล้ายไข้หวัดใหญ่เป็นกลุ่มก้อน



ที่มา : โปรแกรมตรวจสอบข่าวการระบาด



เหตุการณ์พบผู้ป่วยอาการคล้ายไข้หวัดใหญ่เป็นกลุ่มก้อน ตั้งแต่วันที่ 1 มกราคม 2561 – 21 ธันวาคม 2561 พบ 86 เหตุการณ์ ใน 43 จังหวัด โดยพบใน เรือนจำ 35 เหตุการณ์ โรงเรียน 20 เหตุการณ์ ค่ายทหาร 4 เหตุการณ์ ที่พัก 19 เหตุการณ์ วัด 1 เหตุการณ์ โรงพยาบาล 2 เหตุการณ์ สถานที่ทำงาน 1 เหตุการณ์ สถานสงเคราะห์ 1 เหตุการณ์ สนามบินและผู้เดินทางมาจากต่างประเทศ 3 เหตุการณ์ ซึ่งเป็นสถานที่ที่มีการรวมตัวของคนหมู่มาก

หมายเหตุ: ข้อมูลอาจมีการเปลี่ยนแปลงย้อนหลังได้ทุกสัปดาห์ ตั้งแต่สัปดาห์แรก ดังนั้น จึงไม่ควรนำข้อมูลปัจจุบันไปอ้างอิง
ในเอกสารวิชาการการนำข้อมูลไปอ้างอิงนั้น ขอให้ใช้ข้อมูลจากสรุปสถานการณ์ประจำปี