



สถานการณ์โรคไข้เลือดออก

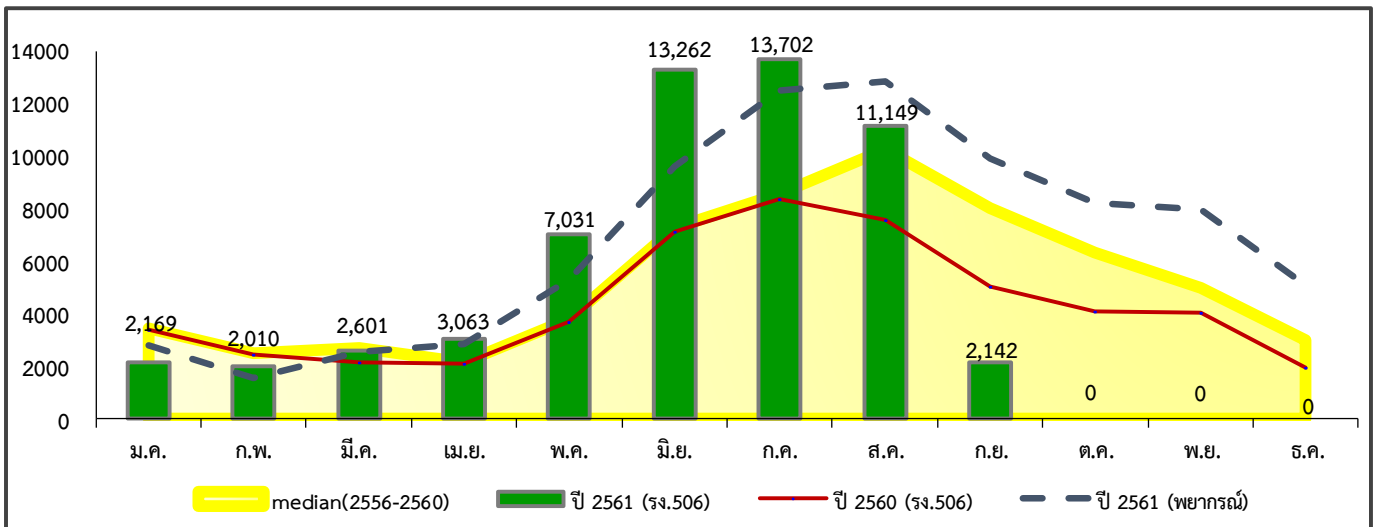
ประจำสัปดาห์ที่ 36 ปี 2561

(ข้อมูล ณ วันที่ 18 กันยายน 2561)

	2561	2560	2559	2558	2557	2556
ป่วย (ราย)	57,129	37,392	42,670	85,724	28,336	135,227
ตาย (ราย)	71	54	33	74	23	114
อัตราป่วยต่อแสน	86.48	57.15	65.22	131.63	43.62	211.04
อัตราป่วยตาย(%)	0.12	0.14	0.08	0.09	0.08	0.08

ณ ช่วงเวลาเดียวกัน ปี 2561 มีรายงานผู้ป่วยมากกว่าปี 2560 ร้อยละ 46.5 (1.5 เท่า) และมีผู้ป่วยเพิ่มขึ้นจากสัปดาห์ที่ผ่านมา 2,321 ราย

แผนภูมิที่ 1 จำนวนผู้ป่วยโรคไข้เลือดออกสะสมจำแนกรายเดือน ปี 2561



ที่มา : ระบบรายงานการเฝ้าระวังโรค 506 สำนักโรคติดต่อวิทยา กรมควบคุมโรค

สถานการณ์โรคไข้เลือดออกในประเทศไทย ปี 2561

ข้อมูล ณ วันที่ 18 กันยายน 2561

1	จำนวนผู้ป่วยสะสม	57,129	ราย
2	จำนวนผู้ป่วยเสียชีวิต	71	ราย
3	อัตราป่วยต่อประชากรแสนคน	86.48	
4	อัตรารายต่อประชากรแสนคน	0.11	
5	อัตราป่วยตายร้อยละ	0.12	

สถานการณ์โรคไข้เลือดออกจำแนกรายภาค

ภาค	ผู้ป่วย (ราย)	ผู้ป่วยตาย (ราย)	อัตราป่วย (ต่อประชากรแสนคน)	อัตราราย (ต่อประชากรแสนคน)	อัตราป่วยตาย (ร้อยละ)
1 เหนือ	11,841	13	95.35	0.10	0.11
2 ตะวันออกเฉียงเหนือ	13,442	10	61.19	0.05	0.07
3 กลาง	23,643	37	106.01	0.17	0.16
4 ใต้	8,203	11	87.54	0.12	0.13
รวมทั้งประเทศ	57,129	71	86.48	0.11	0.12

สถานการณ์โรคไข้เลือดออกจำแนกตามเครือข่ายบริการและกรุงเทพมหานคร

เครือข่าย บริการ	จำนวนป่วย (ราย)	จำนวนตาย (ราย)	อัตราป่วย (ต่อประชากรแสนคน)	อัตราราย (ต่อประชากรแสนคน)	อัตราป่วยตาย (ร้อยละ)	ประชากร
3	4,193	6	139.86	0.20	0.14	2,998,104
11	5,465	7	123.06	0.16	0.13	4,441,086
5	6,087	7	114.94	0.13	0.11	5,295,696
4	5,561	18	104.88	0.34	0.32	5,302,492
กทม.	5,917	5	104.09	0.09	0.08	5,684,531
6	6,078	7	100.95	0.12	0.12	6,020,790
2	3,436	4	96.62	0.11	0.12	3,556,376
10	3,920	4	85.13	0.09	0.10	4,604,905
1	4,212	3	71.83	0.05	0.07	5,864,232
9	4,839	2	71.58	0.03	0.04	6,760,383
7	3,058	3	60.43	0.06	0.10	5,060,674
12	2,738	4	55.55	0.08	0.15	4,929,285
8	1,625	1	29.32	0.02	0.06	5,541,473
รวม	57,129	71	86.48	0.11	0.12	66,060,027

สถานการณ์โรคไข้เลือดออก ประจำสัปดาห์ที่ 36 ปี 2561



สถานการณ์โรคไข้เลือดออกในปี พ.ศ. 2561 (ข้อมูลจากระบบรายงานการเฝ้าระวังโรค 506 สำนักระบาดวิทยา ณ วันที่ 18 กันยายน 2561) มีรายงานผู้ป่วยโรคไข้เลือดออก (Dengue fever : DF, Dengue haemorrhagic fever : DHF, Dengue shock syndrome : DSS) สะสมรวม 57,129 ราย เพิ่มขึ้นจากสัปดาห์ที่ผ่านมา 2,321 ราย อัตราป่วย 86.48 ต่อประชากรแสนคน มีการรายงานจำนวนผู้ป่วยไข้เลือดออกมากกว่าปี พ.ศ. 2560 ณ ช่วงเวลาเดียวกัน ร้อยละ 56.5 (1.5 เท่า) ผู้ป่วยเสียชีวิต 71 ราย อัตราป่วยตายร้อยละ 0.12

การกระจายการเกิดโรคไข้เลือดออกตามกลุ่มอายุ ส่วนใหญ่พบในกลุ่มอายุ 10-14 ปี มีอัตราป่วยสูงสุด คือ 293.01 ต่อประชากรแสนคน รองลงมาได้แก่ กลุ่มอายุ 5-9 ปี (227.19), อายุ 15-24 ปี (159.49) อายุ 0-4 ปี (99.42) และ อายุ 25-34 ปี (80.44) ตามลำดับ สัดส่วนอาชีพที่พบผู้ป่วยสูงสุดคือนักเรียน ร้อยละ 48.48 รองลงมา คือ อาชีพรับจ้าง (ร้อยละ 18.69) ผู้ป่วยเพศชาย 29,573 ราย เพศหญิง 27,556 ราย คิดเป็นอัตราส่วนเพศชายต่อเพศหญิงเท่ากับ 1 : 0.93

การกระจายการเกิดโรคไข้เลือดออกรายภาค พบว่าภาคกลาง มีอัตราป่วยสูงที่สุด เท่ากับ 106.01 ต่อประชากรแสนคน จำนวนผู้ป่วย 23,643 ราย รองลงมา ได้แก่ ภาคเหนือ อัตราป่วย 95.35 ต่อประชากรแสนคน จำนวนผู้ป่วย 11,841 ราย ภาคใต้ อัตราป่วย 87.54 ต่อประชากรแสนคน จำนวนผู้ป่วย 8,203 ราย และภาคตะวันออกเฉียงเหนือ อัตราป่วย 61.19 ต่อประชากรแสนคน จำนวนผู้ป่วย 13,442 ราย ตามลำดับ

ตารางที่ 1 อัตราป่วยสะสมของโรคไข้เลือดออก ตั้งแต่วันที่ 1 มกราคม – 18 กันยายน 2561 จำแนกตามเครือข่ายบริการสาธารณสุข โดยเรียงตามอัตราป่วยสูงที่สุด

ลำดับ	เครือข่ายบริการ	จำนวนป่วย (ราย)	ผู้ป่วยตาย (ราย)	อัตราป่วย (ต่อประชากรแสนคน)	อัตราตาย (ต่อประชากรแสนคน)	อัตราป่วยตาย (ร้อยละ)
1	3	4,193	6	139.86	0.20	0.14
2	11	5,465	7	123.06	0.16	0.13
3	5	6,087	7	114.94	0.13	0.11
4	4	5,561	18	104.88	0.34	0.32
5	กทม.	5,917	5	104.09	0.09	0.08
6	6	6,078	7	100.95	0.12	0.12
7	2	3,436	4	96.62	0.11	0.12
8	10	3,920	4	85.13	0.09	0.10
9	1	4,212	3	71.83	0.05	0.07
10	9	4,839	2	71.58	0.03	0.04
11	7	3,058	3	60.43	0.06	0.10
12	12	2,738	4	55.55	0.08	0.15
13	8	1,625	1	29.32	0.02	0.06

ตารางที่ 2 อัตราป่วยสะสมของโรคไข้เลือดออก ตั้งแต่วันที่ 1 มกราคม – 18 กันยายน 2561
พบจังหวัดที่มีอัตราป่วยสะสมสูงสุด 10 อันดับแรก ดังนี้

อันดับ	จังหวัด	จำนวนป่วย (ราย)	อัตราป่วย (ต่อประชากรแสนคน)
1	นครปฐม	1,904	209.63
2	พิจิตร	1,061	195.51
3	นครสวรรค์	1,828	171.50
4	แม่ฮ่องสอน	455	163.97
5	ภูเก็ต	648	162.78
6	นครศรีธรรมราช	2,493	160.22
7	กระบี่	737	157.53
8	ตาก	986	154.52
9	ระยอง	1,089	154.31
10	อุทัยธานี	480	145.40

ตารางที่ 3 อัตราป่วยสะสมในช่วง 4 สัปดาห์ที่ผ่านมา ตั้งแต่ 12 สิงหาคม – 8 กันยายน 2561
(สัปดาห์ที่ 32-35) พบจังหวัดที่มีอัตราป่วยสูงสุด 10 อันดับแรก ดังนี้

อันดับ	จังหวัด	จำนวนป่วย (ราย)	อัตราป่วย (ต่อประชากรแสนคน)
1	นครปฐม	335	36.88
2	นครสวรรค์	330	30.96
3	ฉะเชิงเทรา	209	29.56
4	พิจิตร	145	26.72
5	ตาก	163	25.54
6	ระยอง	171	24.23
7	ปทุมธานี	258	23.03
8	พิษณุโลก	181	20.91
9	กรุงเทพฯ	1,151	20.25
10	ศรีสะเกษ	296	20.12

หมายเหตุ ข้อมูลในช่วงสัปดาห์ล่าสุดอาจมีความล่าช้าของการรายงาน จึงไม่นำข้อมูลมาใช้ในการวิเคราะห์

ตารางที่ 4 สถานการณ์โรคไข้เลือดออก แยกตามรายจังหวัด รายเขตสาธารณสุข (เครือข่ายบริการสุขภาพและสำนักงานป้องกันควบคุมโรค)

ข้อมูล ณ วันที่ 18 กันยายน 2561

	ประชากร	จำนวนป่วย (ราย)	จำนวนตาย (ราย)	อัตราป่วย (ต่อประชากรแสนคน)	อัตราตาย (ต่อประชากรแสนคน)	อัตราป่วยตาย (ร้อยละ)
รวมทั้งประเทศ	66,060,027	57,129	71	86.48	0.11	0.12
ภาคเหนือ	12,418,712	11,841	13	95.35	0.10	0.11
สคร.1 เชียงใหม่	5,864,232	4,212	3	71.83	0.05	0.07
เครือข่ายบริการที่ 1	5,864,232	4,212	3	71.83	0.05	0.07
เชียงใหม่	1,741,301	1,091	1	62.65	0.06	0.09
ลำพูน	405,959	186	0	45.82	0.00	0.00
ลำปาง	747,699	288	0	38.52	0.00	0.00
แพร่	448,686	385	1	85.81	0.22	0.26
น่าน	479,877	398	0	82.94	0.00	0.00
พะเยา	478,144	137	0	28.65	0.00	0.00
เชียงราย	1,285,080	1,272	0	98.98	0.00	0.00
แม่ฮ่องสอน	277,486	455	1	163.97	0.36	0.22
สคร.2 พิชณุโลก	3,556,376	3,436	4	96.62	0.11	0.12
เครือข่ายบริการ 2	3,556,376	3,436	4	96.62	0.11	0.12
อุตรดิตถ์	457,645	213	0	46.54	0.00	0.00
ตาก	638,115	986	3	154.52	0.47	0.30
สุโขทัย	599,775	458	0	76.36	0.00	0.00
พิษณุโลก	865,564	1,034	1	119.46	0.12	0.10
เพชรบูรณ์	995,277	745	0	74.85	0.00	0.00
สคร.3 นครสวรรค์	2,998,104	4,193	6	139.86	0.20	0.14
เครือข่ายบริการ 3	2,998,104	4,193	6	139.86	0.20	0.14
ชัยนาท	330,077	81	0	24.54	0.00	0.00
นครสวรรค์	1,065,895	1,828	3	171.50	0.28	0.16
อุทัยธานี	330,121	480	0	145.40	0.00	0.00
กำแพงเพชร	729,337	743	2	101.87	0.27	0.27
พิจิตร	542,674	1,061	1	195.51	0.18	0.09
ภาคกลาง	16,618,978	17,726	32	106.66	0.19	0.18
สคร. 4 สระบุรี	5,302,492	5,561	18	104.88	0.34	0.32
เครือข่ายบริการ 4	5,302,492	5,561	18	104.88	0.34	0.32
นนทบุรี	1,220,829	1,690	6	138.43	0.49	0.36
ปทุมธานี	1,120,246	1,397	5	124.70	0.45	0.36
อยุธยา	812,086	850	4	104.67	0.49	0.47
อ่างทอง	281,796	146	0	51.81	0.00	0.00
ลพบุรี	757,296	728	0	96.13	0.00	0.00
สิงห์บุรี	210,337	21	0	9.98	0.00	0.00
สระบุรี	641,052	353	2	55.07	0.31	0.57
นครนายก	258,850	376	1	145.26	0.39	0.27
สคร.5 ราชบุรี	5,295,696	6,087	7	114.94	0.13	0.11
เครือข่ายบริการ 5	5,295,696	6,087	7	114.94	0.13	0.11
ราชบุรี	870,769	1,048	1	120.35	0.11	0.10
กาญจนบุรี	886,546	444	1	50.08	0.11	0.23
สุพรรณบุรี	850,285	799	0	93.97	0.00	0.00
นครปฐม	908,249	1,904	2	209.63	0.22	0.11
สมุทรสาคร	562,592	759	2	134.91	0.36	0.26
สมุทรสงคราม	193,985	170	1	87.64	0.52	0.59
เพชรบุรี	481,514	612	0	127.10	0.00	0.00
ประจวบคีรีขันธ์	541,756	351	0	64.79	0.00	0.00

ตารางที่ 4 สถานการณ์โรคไข้เลือดออก แยกตามรายจังหวัด รายเขตสาธารณสุข (เครือข่ายบริการสุขภาพและสำนักงานป้องกันควบคุมโรค)

ข้อมูล ณ วันที่ 18 กันยายน 2561

	ประชากร	จำนวนป่วย (ราย)	จำนวนตาย (ราย)	อัตราป่วย (ต่อประชากรแสนคน)	อัตราตาย (ต่อประชากรแสนคน)	อัตราป่วยตาย (ร้อยละ)
สคร.6 ชลบุรี	6,020,790	6,078	7	100.95	0.12	0.12
เครือข่ายบริการ 6	6,020,790	6,078	7	100.95	0.12	0.12
สมุทรปราการ	1,302,160	977	1	75.03	0.08	0.10
ชลบุรี	1,496,086	1,691	2	113.03	0.13	0.12
ระยอง	705,729	1,089	1	154.31	0.14	0.09
จันทบุรี	533,463	302	0	56.61	0.00	0.00
ตราด	229,542	305	0	132.87	0.00	0.00
ฉะเชิงเทรา	707,145	1,022	3	144.52	0.42	0.29
ปราจีนบุรี	486,187	365	0	75.07	0.00	0.00
สระแก้ว	560,478	327	0	58.34	0.00	0.00
ภาคตะวันออกเฉียงเหนือ	21,967,435	13,442	10	61.19	0.05	0.07
สคร.7 ขอนแก่น	5,060,674	3,058	3	60.43	0.06	0.10
เครือข่ายบริการ 7	5,060,674	3,058	3	60.43	0.06	0.10
ขอนแก่น	1,803,831	901	0	49.95	0.00	0.00
มหาสารคาม	963,277	553	1	57.41	0.10	0.18
ร้อยเอ็ด	1,307,947	1,122	0	85.78	0.00	0.00
กาฬสินธุ์	985,619	482	2	48.90	0.20	0.41
สคร.8 อุตรธานี	5,541,473	1,625	1	29.32	0.02	0.06
เครือข่ายบริการ 8	5,541,473	1,625	1	29.32	0.02	0.06
บึงกาฬ	422,328	129	0	30.54	0.00	0.00
หนองบัวลำภู	511,188	262	0	51.25	0.00	0.00
อุตรธานี	1,580,937	328	0	20.75	0.00	0.00
เลย	640,734	396	0	61.80	0.00	0.00
หนองคาย	521,125	138	0	26.48	0.00	0.00
สกลนคร	1,147,710	236	0	20.56	0.00	0.00
นครพนม	717,451	136	1	18.96	0.14	0.74
สคร.9 นครราชสีมา	6,760,383	4,839	2	71.58	0.03	0.04
เครือข่ายบริการ 9	6,760,383	4,839	2	71.58	0.03	0.04
นครราชสีมา	2,635,331	1,773	2	67.28	0.08	0.11
บุรีรัมย์	1,589,900	917	0	57.68	0.00	0.00
สุรินทร์	1,396,374	1,588	0	113.72	0.00	0.00
ชัยภูมิ	1,138,778	561	0	49.26	0.00	0.00
สคร.10 อุบลราชธานี	4,604,905	3,920	4	85.13	0.09	0.10
เครือข่ายบริการ 10	4,604,905	3,920	4	85.13	0.09	0.10
ศรีสะเกษ	1,471,185	1,527	1	103.79	0.07	0.07
อุบลราชธานี	1,866,299	1,793	3	96.07	0.16	0.17
ยโสธร	539,679	349	0	64.67	0.00	0.00
อำนาจเจริญ	377,614	119	0	31.51	0.00	0.00
มุกดาหาร	350,128	132	0	37.70	0.00	0.00

ตารางที่ 4 สถานการณ์โรคไข้เลือดออก แยกตามรายจังหวัด รายเขตสาธารณสุข (เครือข่ายบริการสุขภาพและสำนักงานป้องกันควบคุมโรค)

ข้อมูล ณ วันที่ 18 กันยายน 2561

	ประชากร	จำนวนป่วย (ราย)	จำนวนตาย (ราย)	อัตราป่วย (ต่อประชากรแสนคน)	อัตราตาย (ต่อประชากรแสนคน)	อัตราป่วยตาย (ร้อยละ)
ภาคใต้	9,370,371	8,203	11	87.54	0.12	0.13
สคร.11 นครศรีธรรมราช	4,441,086	5,465	7	123.06	0.16	0.13
เครือข่ายบริการ 11	4,441,086	5,465	7	123.06	0.16	0.13
นครศรีธรรมราช	1,555,957	2,493	1	160.22	0.06	0.04
กระบี่	467,851	737	1	157.53	0.21	0.14
พังงา	266,535	319	1	119.68	0.38	0.31
ภูเก็ต	398,092	648	2	162.78	0.50	0.31
สุราษฎร์ธานี	1,054,247	863	1	81.86	0.09	0.12
ระนอง	189,777	192	0	101.17	0.00	0.00
ชุมพร	508,627	213	1	41.88	0.20	0.47
สคร.12 สงขลา	4,929,285	2,738	4	55.55	0.08	0.15
เครือข่ายบริการ 12	4,929,285	2,738	4	55.55	0.08	0.15
สงขลา	1,420,834	1,096	2	77.14	0.14	0.18
สตูล	318,655	85	0	26.67	0.00	0.00
ตรัง	642,377	454	2	70.68	0.31	0.44
พัทลุง	524,291	330	0	62.94	0.00	0.00
ปัตตานี	705,379	250	0	35.44	0.00	0.00
ยะลา	524,788	209	0	39.83	0.00	0.00
นราธิวาส	792,961	314	0	39.60	0.00	0.00
กรุงเทพฯ	5,684,531	5,917	5	104.09	0.09	0.08
กทม.	5,684,531	5,917	5	104.09	0.09	0.08