

สถานการณ์โรคไข้หวัดใหญ่

สถานการณ์ต่างประเทศ

องค์การอนามัยโลกรายงานสถานการณ์โรคไข้หวัดใหญ่ในภาพรวมทั่วโลก ณ วันที่ 14 ตุลาคม 2562 โดยภาพรวมในขณะนี้ ประเทศในเขตอบอุ่นของซีกโลกใต้ สถานการณ์โรคไข้หวัดใหญ่ อยู่ในระดับต่ำ ยกเว้นประเทศชิลี ที่มีรายงานการแพร่ระบาดของโรคไข้หวัดใหญ่ ชนิด B เป็นระลอกที่ 2 ประเทศแถบทะเลแคริบเบียน และประเทศในเขตอบอุ่นของอเมริกาใต้ สถานการณ์โรคไข้หวัดใหญ่โดยรวมอยู่ในระดับต่ำ ประเทศในอเมริกากลาง ประเทศเอลซัลวาดอร์ และนิการากัว สถานการณ์โรคไข้หวัดใหญ่ เพิ่มขึ้น ประเทศในเขตอบอุ่นของแอฟริกา สถานการณ์โรคไข้หวัดใหญ่ อยู่ในระดับต่ำ ทุกประเทศที่มีการรายงาน ยกเว้นบางประเทศในแอฟริกาตะวันตก เอเชียใต้ สถานการณ์โรคไข้หวัดใหญ่ อยู่ในระดับต่ำ ในประเทศที่มีการรายงาน ยกเว้น ภูฏาน ที่มีรายงานสถานการณ์โรคไข้หวัดใหญ่อย่างต่อเนื่อง และสูงกว่าเกณฑ์ เอเชียตะวันออกเฉียงใต้ สถานการณ์โรคไข้หวัดใหญ่ อยู่ในระดับต่ำในประเทศที่รายงาน ยกเว้น ประเทศสาธารณรัฐประชาธิปไตยประชาชนลาว ที่มีการรายงานสถานการณ์โรคไข้หวัดใหญ่เพิ่มขึ้น ประเทศในเขตอบอุ่นซีกโลกเหนือ สถานการณ์โรคไข้หวัดใหญ่ภาพรวม ส่วนใหญ่เข้าสู่ไข้หวัดใหญ่ตามฤดูกาล ประเทศในคาบสมุทรอาหรับ เริ่มเข้าสู่ไข้หวัดใหญ่ตามฤดูกาล สถานการณ์ในภาพรวมทั่วโลก ส่วนใหญ่ยังคงพบเชื้อไวรัสไข้หวัดใหญ่ชนิด A มากที่สุด แม้ว่าสัดส่วนของเชื้อไวรัสไข้หวัดใหญ่ชนิด B จะเพิ่มขึ้นในช่วง 2-3 สัปดาห์ที่ผ่านมา องค์การอนามัยโลกแนะนำให้มีการจัดการที่เหมาะสมเพื่อควบคุมการติดเชื้อ และฉีดวัคซีนป้องกันไข้หวัดใหญ่ในกลุ่มเสี่ยง รายละเอียดสถานการณ์ในแต่ละภูมิภาค ดังต่อไปนี้

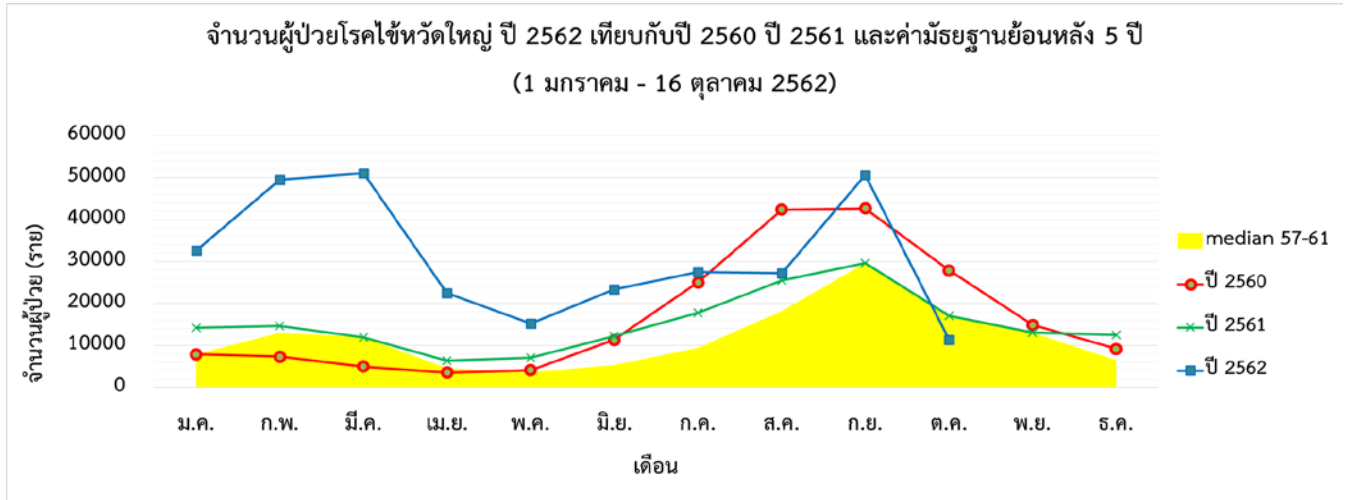
- **ประเทศเขตอบอุ่นของซีกโลกใต้** โอเชียเนีย สถานการณ์โรคไข้หวัดใหญ่ ลดลงทั่วทั้งทวีป ออสเตรเลีย สถานการณ์โรคไข้หวัดใหญ่ มีความแปรปรวนทางภูมิศาสตร์ทั่วภูมิภาค การรายงานผู้ป่วยกลุ่มอาการคล้ายไข้หวัดใหญ่ (ILI) และรายงานยืนยันทางห้องปฏิบัติการโรคไข้หวัดใหญ่รายสัปดาห์ ต่ำกว่าค่าเฉลี่ยในช่วงเวลานี้ของปี ลดลงจากช่วงสูงที่สุดเมื่อเดือนกรกฎาคม โดยพบเชื้อไวรัสไข้หวัดใหญ่ ชนิด B ในสัดส่วนที่เพิ่มขึ้นเล็กน้อยในช่วงนี้ ประเทศนิวซีแลนด์ รายงานผู้ป่วยกลุ่มอาการคล้ายไข้หวัดใหญ่ (ILI) และสถานการณ์โรคไข้หวัดใหญ่ อยู่ในระดับต่ำกว่าเกณฑ์ตามฤดูกาล
- **แอฟริกาใต้** สถานการณ์โรคไข้หวัดใหญ่ และผู้ป่วยกลุ่มอาการคล้ายไข้หวัดใหญ่ (ILI) อยู่ในระดับต่ำกว่าเกณฑ์
- **เขตอบอุ่นของอเมริกาใต้** รายงานสถานการณ์โรคไข้หวัดใหญ่ ลดลง เกือบทุกประเทศ ยกเว้น ประเทศชิลี ที่พบว่า สถานการณ์โรคไข้หวัดใหญ่ ลดลงหลังจาก ระลอกที่ 2 ส่วนใหญ่พบเชื้อไวรัสไข้หวัดใหญ่ ชนิด B

- **ประเทศเขตร้อนชื้นของอเมริกากลาง แคริบเบียน และอเมริกาใต้** ประเทศในแถบแคริบเบียน สถานการณ์โรคไข้หวัดใหญ่โดยรวม อยู่ในระดับต่ำ ประเทศในอเมริกากลาง มีรายงานโรคไข้หวัดใหญ่เพิ่มขึ้น ในประเทศเอลซัลวาดอร์ และประเทศนิการากัว ส่วนใหญ่ตรวจพบเชื้อไวรัสไข้หวัดใหญ่ ชนิด A(H1N1) pdm09 ประเทศจาไมก้า มีการรายงานเชื้อไวรัสที่ก่อให้เกิดโรคในระบบทางเดินหายใจ (RSV) สูง
- **ประเทศเขตร้อนของอเมริกาใต้** สถานการณ์โรคไข้หวัดใหญ่ อยู่ในระดับต่ำในประเทศที่มีการรายงาน
- **ประเทศเขตร้อนของแอฟริกา** แอฟริกาตะวันตก การรายงานสถานการณ์โรคไข้หวัดใหญ่ ลดลง ในบางประเทศ ประเทศไอวอรีโคสต์ และประเทศกินี พบเชื้อไวรัสไข้หวัดใหญ่ ชนิด B (Victoria) เพิ่มขึ้น ประเทศโตโก มีรายงานพบผู้ป่วยกลุ่มอาการคล้ายไข้หวัดใหญ่ (ILI) เพิ่มขึ้นอย่างต่อเนื่อง มีรายงานจำนวนผู้ป่วยอาการติดเชื้อที่ระบบทางเดินหายใจเฉียบพลัน (Severe Acute Respiratory Infection : SARI) เพิ่มขึ้น ส่วนใหญ่พบเชื้อไวรัสไข้หวัดใหญ่ ชนิด A(H3N2) และชนิด B
- **แอฟริกากลาง** สถานการณ์โรคไข้หวัดใหญ่ อยู่ในระดับต่ำ ในประเทศที่มีการรายงาน
- **แอฟริกาตะวันออก** สถานการณ์โรคไข้หวัดใหญ่ อยู่ในระดับต่ำ ในประเทศที่มีการรายงาน โดยพบเชื้อไวรัสไข้หวัดใหญ่ ชนิด A และ ชนิด B เรอูว์เนียงของประเทศฝรั่งเศส มีการรายงานผู้ป่วยกลุ่มอาการคล้ายไข้หวัดใหญ่ (ILI) และการเข้ารับการรักษาในโรงพยาบาลด้วยโรคไข้หวัดใหญ่ เพิ่มขึ้น
- **ประเทศเอเชียเขตร้อน** ในเอเชียใต้ รายงานสถานการณ์โรคไข้หวัดใหญ่ อยู่ในระดับต่ำ ในประเทศที่มีการรายงาน ยกเว้น ประเทศภูฏาน ที่พบว่า ร้อยละของการพบไข้หวัดใหญ่มียังคงสูงกว่าเกณฑ์ แม้ว่าสถานการณ์โรคจะลดลง มีการรายงานพบผู้ป่วย ILI สูงสุด มีอายุระหว่าง 15 - 29 ปี โดยส่วนใหญ่ พบเชื้อไวรัสไข้หวัดใหญ่ ชนิด B/Victoria ตามมาด้วย ชนิด A(H3N2) ประเทศเนปาล มีการรายงานสถานการณ์โรคไข้หวัดใหญ่ ลดลง ส่วนใหญ่พบเชื้อไวรัสไข้หวัดใหญ่ชนิด A(H3N2) และชนิด B/Victoria
- **เอเชียตะวันออกเฉียงใต้** ประเทศในภูมิภาคส่วนใหญ่ สถานการณ์โรคไข้หวัดใหญ่ ลดลง ในประเทศที่มีการรายงาน สาธารณรัฐประชาธิปไตยประชาชนลาว สถานการณ์โรคไข้หวัดใหญ่ เพิ่มขึ้น ส่วนใหญ่พบเชื้อไวรัสไข้หวัดใหญ่ ชนิด A(H3N2) และชนิด B/Victoria ประเทศพม่า การตรวจพบเชื้อไวรัสไข้หวัดใหญ่ ชนิด A(H1N1) pdm09 และชนิด B
- **ประเทศในเขตอบอุ่นซีกโลกเหนือ** สถานการณ์โรคไข้หวัดใหญ่ อยู่ระดับไข้หวัดใหญ่ตามฤดูกาล เอเชียตะวันตก สถานการณ์โรคไข้หวัดใหญ่ เริ่มเพิ่มขึ้นในประเทศคาบสมุทรอาหรับ โดยพบเชื้อไวรัสไข้หวัดใหญ่ ชนิด A(H3N2) ในประเทศกาตาร์ และทั้งชนิด A และชนิด B ในประเทศคูเวต และประเทศโอมาน

ที่มา : องค์การอนามัยโลก

https://www.who.int/influenza/surveillance_monitoring/updates/2019_10_14_surveillance_update_352.pdf?ua=1

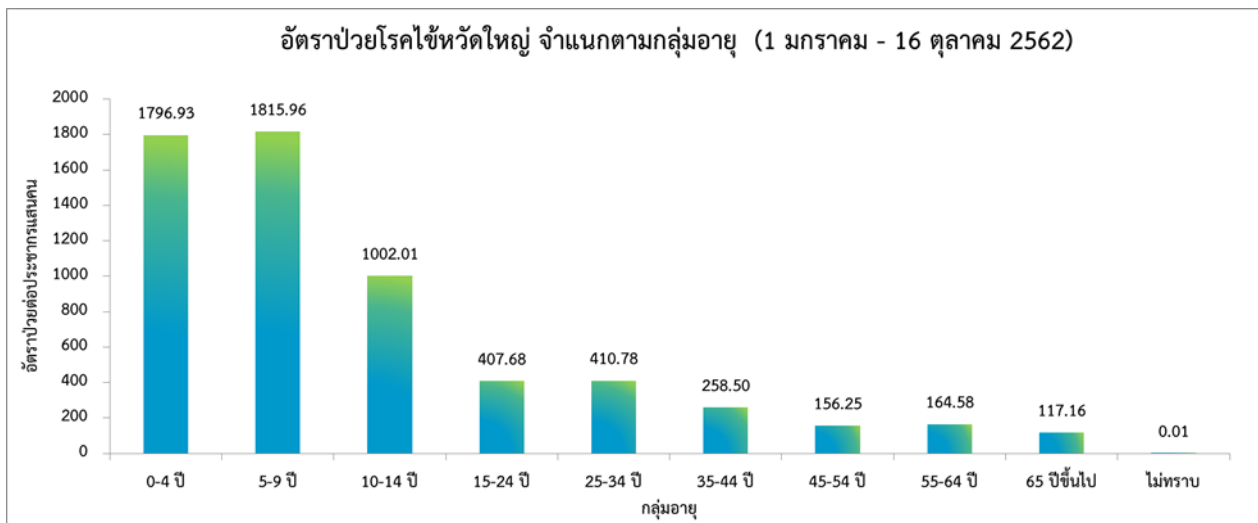
สถานการณ์ประเทศไทย



ที่มา : รายงาน 506 สำนักระบาดวิทยา

สถานการณ์โรคไข้หวัดใหญ่ในปี 2562 ข้อมูลตั้งแต่วันที่ 1 มกราคม - 16 ตุลาคม 2562 มีรายงานผู้ป่วยทั่วประเทศจำนวน 310,678 ราย คิดเป็นอัตราป่วย 468.59 ต่อประชากรแสนคน เสียชีวิต 19 ราย คิดเป็นอัตราป่วยตายร้อยละ 0.01 จำนวนผู้ป่วยสะสมในภาพรวม พบว่าสูงกว่าค่ามัธยฐาน 5 ปีย้อนหลัง และสูงกว่าในปีที่ผ่านมา

❖ จำแนกตามกลุ่มอายุ



ที่มา : รายงาน 506 สำนักระบาดวิทยา

การเกิดโรคไข้หวัดใหญ่จำแนกตามกลุ่มอายุ พบว่า ส่วนใหญ่พบผู้ป่วยอยู่ในกลุ่มอายุ 5 - 9 ปี มีอัตราป่วยสูงสุดคือ 1815.96 ต่อประชากรแสนคน รองลงมาคือ กลุ่มอายุ 0 - 4 ปี มีอัตราป่วย 1796.93 ต่อประชากรแสนคน และกลุ่มอายุ 10 - 14 ปี มีอัตราป่วย 1002.01 ต่อประชากรแสนคน ตามลำดับ จะเห็นได้ว่ากลุ่มผู้ป่วยที่มีอัตราป่วยสูงจะอยู่ในช่วงวัยเด็กจึงต้องมีการให้ความสำคัญต่อการป้องกันควบคุมโรคในกลุ่มวัยเรียนและเด็ก และในสถานที่ที่มีการรวมตัวกันของคนหมู่มาก มากขึ้น

❖ จำแนกรายภาค

| ภาค | ผู้ป่วย (ราย) | ผู้ป่วยตาย (ราย) | อัตราป่วย (ต่อประชากรแสนคน) | อัตราตาย (ต่อประชากรแสนคน) | อัตราป่วยตาย (ร้อยละ) |
|--------------------|---------------|------------------|-----------------------------|----------------------------|-----------------------|
| กลาง | 151,813 | 4 | 906.00 | 0.02 | 0.00 |
| เหนือ | 60,662 | 2 | 487.79 | 0.02 | 0.00 |
| ตะวันออกเฉียงเหนือ | 76,667 | 11 | 348.45 | 0.05 | 0.01 |
| ใต้ | 21,536 | 2 | 228.45 | 0.02 | 0.01 |

ที่มา : รายงาน 506 สำนักระบาดวิทยา

การกระจายของการเกิดโรคไข้หวัดใหญ่รายภาค พบว่า ภาคที่มีอัตราป่วยสูงสุด คือ ภาคกลาง อัตราป่วย 906.00 ต่อประชากรแสนคน รองลงมา คือ ภาคเหนือ อัตราป่วย 487.79 ต่อประชากรแสนคน ภาคตะวันออกเฉียงเหนือ อัตราป่วย 348.45 ต่อประชากรแสนคน และน้อยที่สุด คือ ภาคใต้ อัตราป่วย 228.45 ต่อประชากรแสนคน ตามลำดับ นอกจากนี้ยังพบผู้ป่วยเสียชีวิตจำนวนรวมทั้งหมด 19 ราย

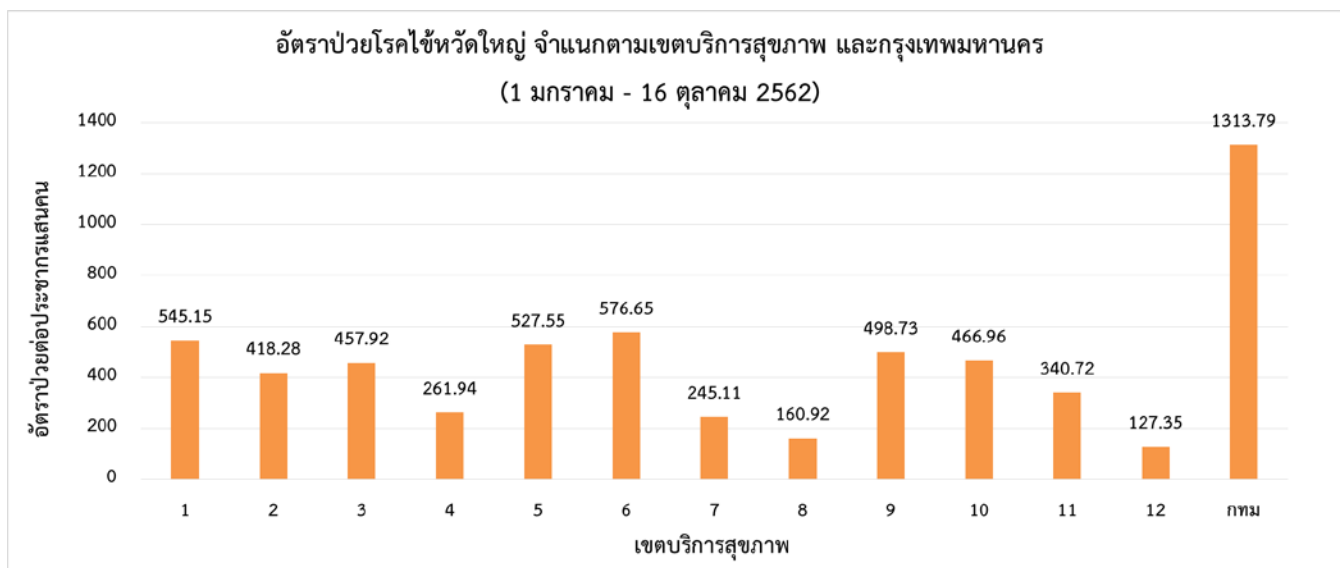
❖ จำแนกตามอัตราป่วยรายจังหวัด 5 อันดับ

| อันดับ | จังหวัด | จำนวนผู้ป่วย (ราย) | อัตราป่วย (ต่อประชากรแสนคน) |
|--------|---------------|--------------------|-----------------------------|
| 1 | กรุงเทพมหานคร | 74,617 | 1313.79 |
| 2 | ระยอง | 8,305 | 1157.85 |
| 3 | นครปฐม | 9,435 | 1031.97 |
| 4 | เชียงใหม่ | 15,851 | 903.04 |
| 5 | อุบลราชธานี | 14,968 | 799.53 |

ที่มา : รายงาน 506 สำนักระบาดวิทยา

การกระจายของการเกิดโรคไข้หวัดใหญ่รายจังหวัด พบว่า จังหวัดที่มีอัตราป่วยสูงสุด คือ กรุงเทพมหานคร อัตราป่วย 1313.79 ต่อประชากรแสนคน รองลงมา คือ ระยอง อัตราป่วย 1157.85 ต่อประชากรแสนคน นครปฐม อัตราป่วย 1031.94 ต่อประชากรแสนคน เชียงใหม่ อัตราป่วย 903.04 ต่อประชากรแสนคน และอุบลราชธานี อัตราป่วย 799.53 ต่อประชากรแสนคน ตามลำดับ

❖ จำแนกตามเครือข่ายบริการและกรุงเทพมหานคร



ที่มา : รายงาน 506 สำนักระบาดวิทยา

เมื่อพิจารณาจำแนกผู้ป่วยตามเขตบริการสุขภาพและกรุงเทพมหานคร พบว่า กรุงเทพมหานคร มีอัตราป่วยสูงสุด คือ 1313.79 ต่อประชากรแสนคน รองลงมาคือ เขตบริการสุขภาพที่ 6 คือ 576.65 ต่อประชากรแสนคน และเขตบริการสุขภาพที่ 1 มีอัตราป่วย 545.15 ต่อประชากรแสนคน ตามลำดับ

สถานการณ์โรคไข้หวัดใหญ่ ปี 2562 จำแนกตามรายจังหวัด (ข้อมูล ณ วันที่ 16 ตุลาคม 2562)

| จังหวัด/พื้นที่ | รวม | | อัตรา | | | |
|---|--------------------|-------------------|-----------------|--------------------------------|------------------------------|---------------------------|
| | จำนวนป่วย (ราย) | จำนวนตาย (ราย) | ประชากร | อัตราป่วย (ต่อประชากรแสนคน) | อัตรตาย (ต่อประชากรแสนคน) | อัตราป่วย ตาย (ร้อยละ) |
| รวมทั้งประเทศ | 310678 | 19 | 66301242 | 468.59 | 0.03 | 0.01 |
| ภาคเหนือ | 60662 | 2 | 12436028 | 487.79 | 0.02 | 0.00 |
| สคร.1 เชียงใหม่/เครือข่ายบริการที่ 1 | 23107 | 2 | 5878537 | 545.15 | 0.03 | 0.01 |
| เชียงใหม่ | 12289 | 2 | 1755291 | 903.04 | 0.11 | 0.01 |
| เชียงราย | 3031 | 0 | 1289873 | 336.47 | 0.00 | 0.00 |
| ลำปาง | 2415 | 0 | 744714 | 521.27 | 0.00 | 0.00 |
| ลำพูน | 1675 | 0 | 405936 | 522.25 | 0.00 | 0.00 |
| แม่ฮ่องสอน | 448 | 0 | 280826 | 272.41 | 0.00 | 0.00 |
| น่าน | 1047 | 0 | 479414 | 352.10 | 0.00 | 0.00 |
| พะเยา | 1561 | 0 | 476157 | 507.82 | 0.00 | 0.00 |
| แพร่ | 641 | 0 | 446326 | 220.24 | 0.00 | 0.00 |
| สคร.2 พิษณุโลก/เครือข่ายบริการที่ 2 | 6612 | 0 | 3565071 | 418.28 | 0.00 | 0.00 |
| เพชรบูรณ์ | 1105 | 0 | 994936 | 242.73 | 0.00 | 0.00 |
| พิษณุโลก | 2693 | 0 | 866129 | 609.96 | 0.00 | 0.00 |
| สุโขทัย | 1032 | 0 | 598287 | 356.69 | 0.00 | 0.00 |
| ตาก | 590 | 0 | 649472 | 329.50 | 0.00 | 0.00 |
| อุตรดิตถ์ | 1192 | 0 | 456247 | 644.39 | 0.00 | 0.00 |
| สคร.3 นครสวรรค์/เครือข่ายบริการที่ 3 | 7212 | 0 | 2992420 | 457.92 | 0.00 | 0.00 |
| ชัยนาท | 126 | 0 | 328993 | 92.40 | 0.00 | 0.00 |
| กำแพงเพชร | 2259 | 0 | 728470 | 504.21 | 0.00 | 0.00 |
| นครสวรรค์ | 3742 | 0 | 1064649 | 703.14 | 0.00 | 0.00 |
| พิจิตร | 707 | 0 | 540620 | 275.42 | 0.00 | 0.00 |
| อุทัยธานี | 378 | 0 | 329688 | 227.79 | 0.00 | 0.00 |



สถานการณ์โรคไข้หวัดใหญ่

สำนักโรคติดต่อทั่วไป กรมควบคุมโรค กระทรวงสาธารณสุข
Bureau of General Communicable Diseases
Department of Disease Control, MOPH, Thailand

| กรมควบคุมโรค สำนักโรคติดต่อทั่วไป จังหวัด/พื้นที่ | รวม | | อัตรา | | | |
|---|--------------------|-------------------|-----------------|--------------------------------|--------------------------------|---------------------------|
| | จำนวนป่วย (ราย) | จำนวนตาย (ราย) | ประชากร | อัตราป่วย (ต่อประชากรแสนคน) | อัตรามตาย (ต่อประชากรแสนคน) | อัตราป่วย ตาย (ร้อยละ) |
| ภาคกลาง | 151813 | 4 | 16756435 | 906.00 | 0.02 | 0.00 |
| สคร.4 สระบุรี/ เครือข่ายบริการที่ 4 | 13996 | 1 | 5343264 | 261.94 | 0.02 | 0.01 |
| อ่างทอง | 773 | 0 | 281014 | 275.08 | 0.00 | 0.00 |
| ลพบุรี | 2602 | 0 | 758003 | 343.27 | 0.00 | 0.00 |
| นครนายก | 366 | 0 | 259718 | 140.92 | 0.00 | 0.00 |
| นนทบุรี | 2517 | 0 | 1238015 | 203.31 | 0.00 | 0.00 |
| อยุธยา | 2462 | 1 | 815647 | 301.85 | 0.12 | 0.04 |
| ปทุมธานี | 3340 | 0 | 1137603 | 293.60 | 0.00 | 0.00 |
| สระบุรี | 1441 | 0 | 643531 | 223.92 | 0.00 | 0.00 |
| สิงห์บุรี | 495 | 0 | 209733 | 236.01 | 0.00 | 0.00 |
| สคร.5 ราชบุรี/ เครือข่ายบริการที่ 5 | 28090 | 0 | 5324608 | 527.55 | 0.00 | 0.00 |
| กาญจนบุรี | 4437 | 0 | 890565 | 498.22 | 0.00 | 0.00 |
| นครปฐม | 9435 | 0 | 914273 | 1031.97 | 0.00 | 0.00 |
| เพชรบุรี | 1994 | 0 | 483335 | 412.55 | 0.00 | 0.00 |
| ประจวบคีรีขันธ์ | 3257 | 0 | 546396 | 596.09 | 0.00 | 0.00 |
| ราชบุรี | 3647 | 0 | 872615 | 417.94 | 0.00 | 0.00 |
| สมุทรสาคร | 3591 | 0 | 573215 | 626.47 | 0.00 | 0.00 |
| สมุทรสงคราม | 477 | 0 | 193847 | 246.07 | 0.00 | 0.00 |
| สุพรรณบุรี | 1252 | 0 | 850362 | 147.23 | 0.00 | 0.00 |
| สคร.6 ชลบุรี/ เครือข่ายบริการที่ 6 | 35110 | 1 | 6088563 | 576.65 | 0.02 | 0.00 |
| ฉะเชิงเทรา | 4741 | 0 | 712449 | 665.45 | 0.00 | 0.00 |
| จันทบุรี | 5326 | 0 | 535478 | 994.63 | 0.00 | 0.00 |
| ชลบุรี | 6984 | 0 | 1522285 | 458.78 | 0.00 | 0.00 |
| ปราจีนบุรี | 1398 | 0 | 489592 | 285.54 | 0.00 | 0.00 |
| ระยอง | 8305 | 0 | 717276 | 1157.85 | 0.00 | 0.00 |
| สระแก้ว | 438 | 0 | 563014 | 77.80 | 0.00 | 0.00 |
| สมุทรปราการ | 7035 | 1 | 1318687 | 533.49 | 0.08 | 0.01 |
| ตราด | 883 | 0 | 229782 | 384.28 | 0.00 | 0.00 |



สถานการณ์โรคไข้หวัดใหญ่

สำนักโรคติดต่อทั่วไป กรมควบคุมโรค กระทรวงสาธารณสุข
Bureau of General Communicable Diseases
Department of Disease Control, MOPH, Thailand

กรมควบคุมโรค

| จังหวัด/พื้นที่ | รวม | | อัตรา | | | |
|---|--------------------|-------------------|-----------------|--------------------------------|--------------------------------|---------------------------|
| | จำนวนป่วย (ราย) | จำนวนตาย (ราย) | ประชากร | อัตราป่วย (ต่อประชากรแสนคน) | อัตรามตาย (ต่อประชากรแสนคน) | อัตราป่วย ตาย (ร้อยละ) |
| ภาคตะวันออกเฉียงเหนือ | 76667 | 11 | 22002359 | 142.58 | 0.03 | 0.02 |
| สคร.7 ขอนแก่น/ เครือข่ายบริการที่ 7 | 12408 | 0 | 5062199 | 245.11 | 0.00 | 0.00 |
| กาฬสินธุ์ | 1339 | 0 | 985676 | 135.85 | 0.00 | 0.00 |
| ขอนแก่น | 6030 | 0 | 1805903 | 333.90 | 0.00 | 0.00 |
| มหาสารคาม | 1892 | 0 | 963060 | 196.46 | 0.00 | 0.00 |
| ร้อยเอ็ด | 3147 | 0 | 1307560 | 240.68 | 0.00 | 0.00 |
| สคร.8 อุดรธานี/ เครือข่ายบริการที่ 8 | 8937 | 3 | 5553738 | 160.92 | 0.05 | 0.03 |
| บึงกาฬ | 149 | 0 | 423485 | 35.18 | 0.00 | 0.00 |
| เลย | 1072 | 0 | 642220 | 166.92 | 0.00 | 0.00 |
| นครพนม | 2598 | 0 | 718406 | 361.63 | 0.00 | 0.00 |
| หนองบัวลำภู | 524 | 2 | 511878 | 102.37 | 0.39 | 0.38 |
| หนองคาย | 2415 | 1 | 521995 | 462.65 | 0.19 | 0.04 |
| สกลนคร | 976 | 0 | 1150876 | 84.80 | 0.00 | 0.00 |
| อุดรธานี | 1203 | 0 | 1584878 | 75.90 | 0.00 | 0.00 |
| สคร.9 นครราชสีมา/ เครือข่ายบริการที่ 9 | 33778 | 8 | 6772779 | 498.73 | 0.12 | 0.02 |
| บุรีรัมย์ | 5498 | 0 | 1593378 | 345.05 | 0.00 | 0.00 |
| ชัยภูมิ | 4263 | 0 | 1139067 | 374.25 | 0.00 | 0.00 |
| นครราชสีมา | 19314 | 8 | 2642815 | 730.81 | 0.30 | 0.04 |
| สุรินทร์ | 4703 | 0 | 1397519 | 336.52 | 0.00 | 0.00 |
| สคร.10 อุบลราชธานี/ เครือข่ายบริการที่ 10 | 21544 | 0 | 4613643 | 466.96 | 0.00 | 0.00 |
| อำนาจเจริญ | 365 | 0 | 378363 | 96.47 | 0.00 | 0.00 |
| มุกดาหาร | 1755 | 0 | 351532 | 499.24 | 0.00 | 0.00 |
| ศรีสะเกษ | 2485 | 0 | 1472521 | 168.76 | 0.00 | 0.00 |
| อุบลราชธานี | 14968 | 0 | 1872091 | 799.53 | 0.00 | 0.00 |
| ยโสธร | 1971 | 0 | 539136 | 365.58 | 0.00 | 0.00 |



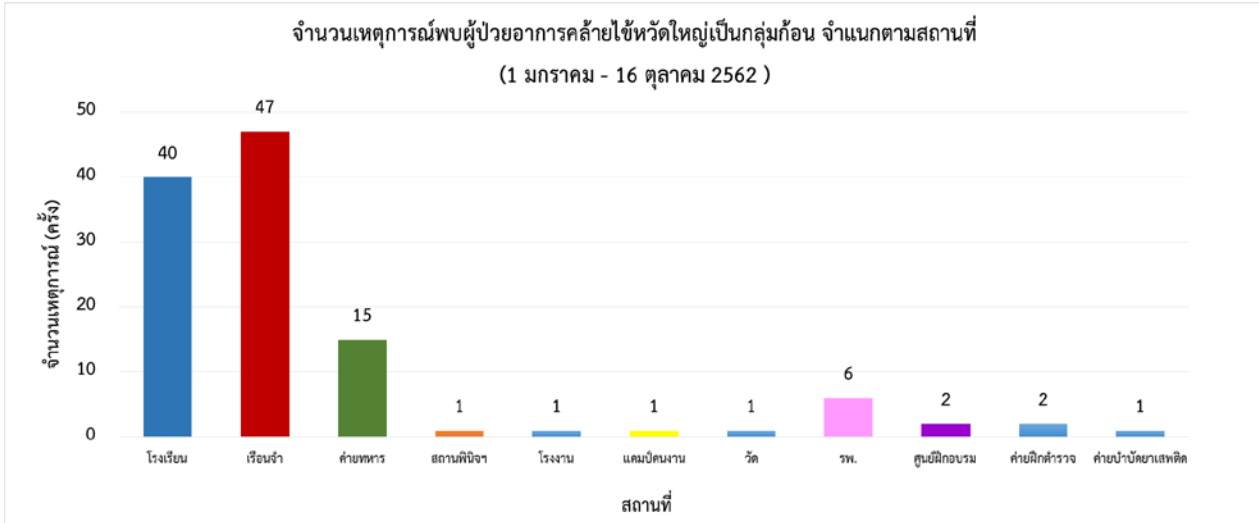
กรมควบคุมโรค
สำนักโรคติดต่อทั่วไป

สถานการณ์โรคไข้หวัดใหญ่

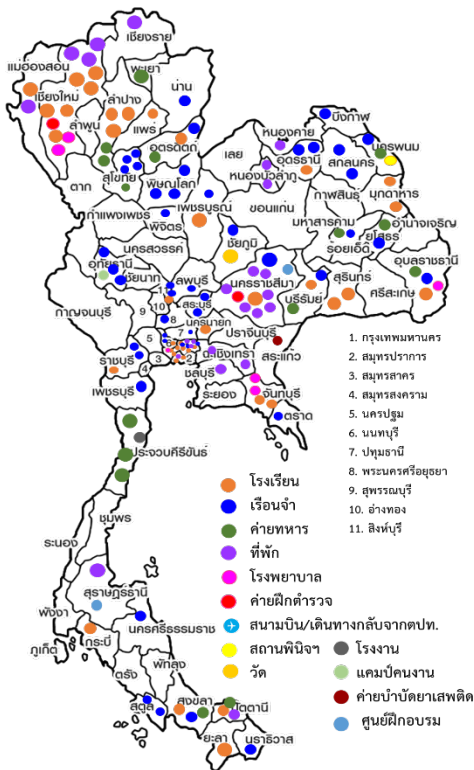
สำนักโรคติดต่อทั่วไป กรมควบคุมโรค กระทรวงสาธารณสุข
Bureau of General Communicable Diseases
Department of Disease Control, MOPH, Thailand

| จังหวัด/พื้นที่ | รวม | | อัตรา | | | |
|--|--------------------|-------------------|---------|--------------------------------|-------------------------------|--------------------------|
| | จำนวนป่วย (ราย) | จำนวนตาย (ราย) | ประชากร | อัตราป่วย (ต่อประชากรแสนคน) | อัตราตาย (ต่อประชากรแสนคน) | อัตราป่วยตาย (ร้อยละ) |
| ภาคใต้ | 21536 | 2 | 9426888 | 91.03 | 0.01 | 0.01 |
| สคร.11 นครศรีธรรมราช/เครือข่าย บริการที่ 11 | 15219 | 2 | 4466673 | 340.72 | 0.04 | 0.01 |
| ชุมพร | 1398 | 0 | 510307 | 273.95 | 0.00 | 0.00 |
| กระบี่ | 1074 | 0 | 471754 | 227.66 | 0.00 | 0.00 |
| นครศรีธรรมราช | 4587 | 0 | 1558958 | 294.23 | 0.00 | 0.00 |
| พังงา | 1262 | 0 | 267866 | 471.13 | 0.00 | 0.00 |
| ภูเก็ต | 2479 | 0 | 406113 | 610.42 | 0.00 | 0.00 |
| ระนอง | 209 | 0 | 191134 | 109.35 | 0.00 | 0.00 |
| สุราษฎร์ธานี | 4210 | 2 | 1060541 | 396.97 | 0.19 | 0.05 |
| สคร.12 สงขลา/ เครือข่ายบริการที่ 12 | 6317 | 0 | 4960215 | 127.35 | 0.00 | 0.00 |
| นราธิวาส | 1280 | 0 | 799357 | 160.13 | 0.00 | 0.00 |
| ปัตตานี | 426 | 0 | 713937 | 59.67 | 0.00 | 0.00 |
| พัทลุง | 1509 | 0 | 524951 | 287.46 | 0.00 | 0.00 |
| สตูล | 291 | 0 | 320637 | 90.76 | 0.00 | 0.00 |
| สงขลา | 1470 | 0 | 1428429 | 102.91 | 0.00 | 0.00 |
| ตรัง | 936 | 0 | 643093 | 145.55 | 0.00 | 0.00 |
| ยะลา | 405 | 0 | 529811 | 76.44 | 0.00 | 0.00 |
| กรุงเทพมหานคร | 74617 | 2 | 5679532 | 1313.79 | 0.04 | 0.00 |

❖ เหตุการณ์พบผู้ป่วยอาการคล้ายไข้หวัดใหญ่เป็นกลุ่มก้อน



ที่มา : โปรแกรมตรวจสอบข่าวการระบาด



เหตุการณ์พบผู้ป่วยอาการคล้ายไข้หวัดใหญ่เป็นกลุ่มก้อน ตั้งแต่วันที่ 1 มกราคม - 17 ตุลาคม 2562 พบจำนวน 141 เหตุการณ์ ใน 52 จังหวัด โดยพบในโรงเรียน/มหาวิทยาลัย 40 เหตุการณ์ เรือนจำ 47 เหตุการณ์ ค่ายทหาร 15 เหตุการณ์ โรงพยาบาล 6 เหตุการณ์ ค่ายฝึกตำรวจ ศูนย์ฝึกอบรม สถานทีละ 2 เหตุการณ์ สถานพินิจฯ แคมป์คนงาน โรงงาน วัด และค่ายบำบัดยาเสพติด สถานทีละ 1 เหตุการณ์ ที่ซึ่งเป็นสถานที่ที่มีการรวมตัวของคนหมู่มาก

หมายเหตุ: ข้อมูลอาจมีการเปลี่ยนแปลงย้อนหลังได้ทุกสัปดาห์ ตั้งแต่สัปดาห์แรก ดังนั้น จึงไม่ควรนำข้อมูลปัจจุบันไปอ้างอิงในเอกสารวิชาการ การนำข้อมูลไปอ้างอิงนั้น ขอให้ใช้ข้อมูลจากสรุปสถานการณ์ประจำปี