



กรมควบคุมโรค
สำนักงานป้องกันควบคุมโรคที่ 6 จังหวัดชลบุรี

กลุ่มระบาดวิทยาและตอบโต้โรคภาวะฉุกเฉินทางด้านสาธารณสุข
สำนักงานป้องกันควบคุมโรคที่ 6 จังหวัดชลบุรี

The Office of Disease Prevention and Control 6 Chonburi

ประจำเดือน กุมภาพันธ์ 2564

รายงานเฝ้าระวังทางระบาดวิทยา เขตสุขภาพที่ 6 Epidemiology Surveillance Report Region 6



สรุปรายงานสถานการณ์โรคที่ต้องเฝ้าระวังทางระบาดวิทยา

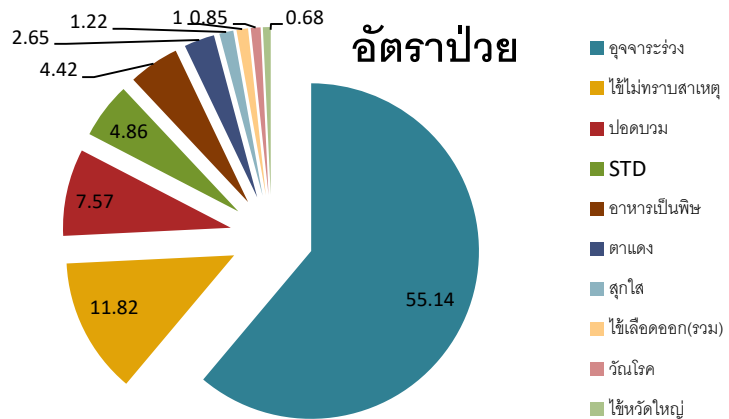
- อัตราป่วยด้วยโรคที่ต้องเฝ้าระวัง 10 อันดับแรก เขตสุขภาพที่ 6 หน้า 1
- โรคไข้เลือดออก หน้า 2
- โรคอาหารเป็นพิษ หน้า 3
- โรคมือ เท้า ปาก หน้า 4
- โรคไข้หวัดใหญ่ หน้า 5
- โรคติดต่อทางเพศสัมพันธ์ หน้า 6
- การเฝ้าระวังโรคหัด หน้า 7
- อุบัติเหตุทางถนน หน้า 8
- สรุปเหตุการณ์โรคและภัยสุขภาพ ประจำเดือน มกราคม 2564 หน้า 9

สรุปสถานการณ์โรคและภัยในเขตสุขภาพที่ 6

ประจำเดือน กุมภาพันธ์ 2564

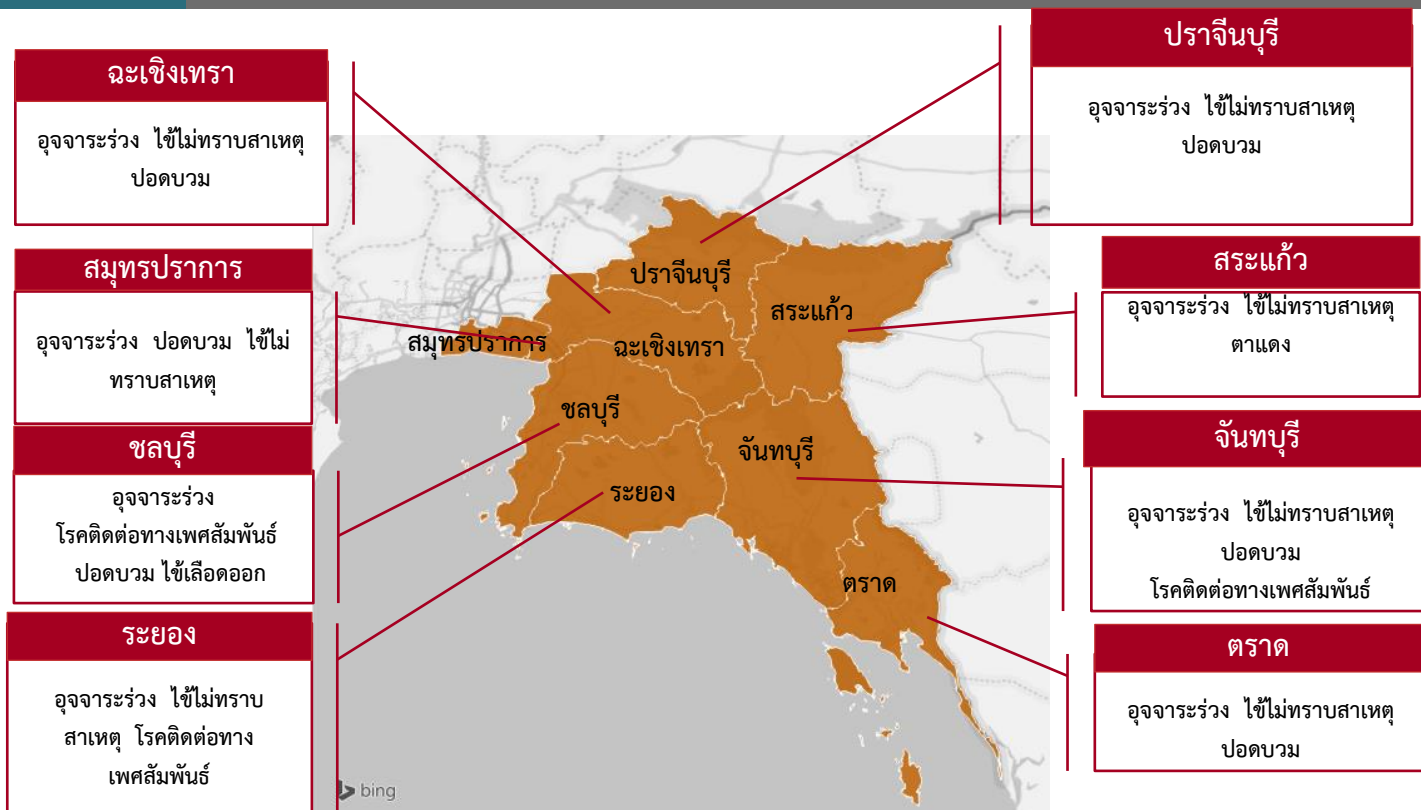
รูปที่ 1 อัตราป่วยด้วยโรคที่ต้องเฝ้าระวัง 10 อันดับแรก เขตสุขภาพที่ 6

วันที่ 1 มกราคม – 28 กุมภาพันธ์ 2564 สำนักงานป้องกันควบคุมโรคที่ 6 จังหวัดชลบุรี ได้รับรายงานข้อมูลการเฝ้าระวังทางระบาดวิทยาจาก 8 จังหวัด จำนวน **ทั้งหมด 13,182 ราย**



ที่มา : รายงาน 506 สำนักงานป้องกันควบคุมโรคที่ 6 จ. ชลบุรี

รูปที่ 2 โรคสำคัญที่ต้องเฝ้าระวังในระบบรายงาน 506 แต่ละจังหวัด เขตสุขภาพที่ 6



หมายเหตุ : รายชื่อโรคที่ต้องเฝ้าระวัง รวบรวมจากข้อมูลของโรคที่มีอัตราป่วยสูงสุด 3 อันดับ ของแต่ละจังหวัด ระดับเขต หรือโรคที่มีอัตราป่วยสูงสุดเป็น 5 อันดับแรกของประเทศ



โรคไข้เลือดออก

กรมควบคุมโรค

สำนักงานป้องกันควบคุมโรคที่ 6 จังหวัดชลบุรี

ข้อมูล ณ วันที่ 28 กุมภาพันธ์ 2564

สถานการณ์โรคไข้เลือดออกประเทศไทย

- ❑ รายงานผู้ป่วยสะสม จำนวน 1,210 ราย อัตราป่วย 1.82 ต่อประชากรแสนคน มีผู้เสียชีวิต 0 ราย อัตราป่วยตาย ร้อยละ - อัตราส่วนเพศชายต่อเพศหญิง เท่ากับ 1:0.84
- ❑ เขตสุขภาพที่มีอัตราป่วยต่อประชากรแสนคนสูงสุด 3 อันดับ คือ เขตสุขภาพที่ 13 (7.93) เขตสุขภาพที่ 5 (2.68) และเขตสุขภาพที่ 6 (2.40)
- ❑ จังหวัดที่มีอัตราป่วยต่อประชากรแสนคนสะสมสูงสุด 5 อันดับ คือ แม่ฮ่องสอน (8.1) กรุงเทพฯ (7.93) นครปฐม (5.23) ชลบุรี (5.21) และระนอง (4.17) ***wk.7



อัตราต่อแสนประชากร
0 0.01-2 2.01-4
4.01-6 6.01-8 8.01-10

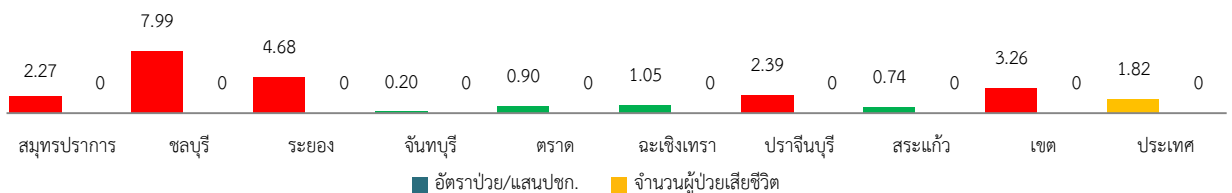
ที่มา : รายงาน 506 กองระบาดวิทยา กรมควบคุมโรค

สถานการณ์โรคไข้เลือดออกเขตสุขภาพที่ 6

ที่มา : รายงาน 506 กลุ่มระบาดวิทยา สคร.6 ชลบุรี

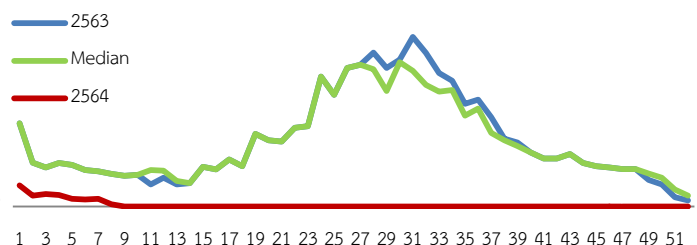
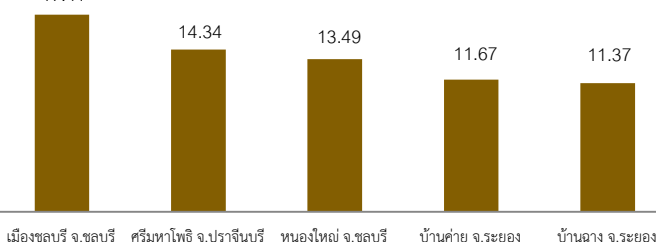
- ❑ รายงานผู้ป่วยสะสม จำนวน 176 ราย อัตราป่วยต่อประชากรแสนคน เท่ากับ 3.26 เป็นลำดับที่ 3 ของประเทศ มีผู้เสียชีวิต 0 ราย อัตราป่วยตายร้อยละ -
- ❑ กลุ่มอายุที่พบอัตราป่วยสูงสุด คือ กลุ่มอายุ 15-24 ปี ร้อยละ 23.72 รองลงมาคือกลุ่มอายุ 10-14 ปี ร้อยละ 16.86 และ กลุ่มอายุ 5-9 ปี ร้อยละ 15.45
- ❑ สัดส่วนอาชีพที่พบผู้ป่วยมากที่สุดคือ นักเรียน ร้อยละ 47.16 รองลงมาคือ รับจ้าง ร้อยละ 26.7 และไม่ทราบอาชีพ/ในปกครอง ร้อยละ 19.32 ตามลำดับ

อัตราป่วยต่อประชากรแสนคน



รูปที่ 3 อัตราป่วยต่อประชากรแสนคนโรคไข้เลือดออก แยกรายจังหวัด เขตสุขภาพที่ 6

อัตราป่วยต่อประชากรแสนคน



รูปที่ 4 อัตราป่วยด้วยโรคไข้เลือดออก แยกรายอำเภอสูงสุด 5 อันดับ เขตสุขภาพที่ 6

รูปที่ 5 กราฟรายสัปดาห์แสดงจำนวนผู้ป่วยโรคไข้เลือดออก



กรมควบคุมโรค
สำนักงานป้องกันควบคุมโรคที่ 6 จังหวัดชลบุรี

โรคอาหารเป็นพิษ

ข้อมูล ณ วันที่ 28 กุมภาพันธ์ 2564

สถานการณ์โรคอาหารเป็นพิษประเทศไทย

- ❑ รายงานผู้ป่วยสะสม จำนวน 10,315 ราย อัตราป่วย 15.53 ต่อประชากรแสนคน พบผู้เสียชีวิต 1 ราย อัตราส่วนเพศชายต่อเพศหญิง 1 : 1.6
- ❑ เขตสุขภาพที่มีอัตราป่วยต่อประชากรแสนคนสูงสุด 3 อันดับ คือ เขตสุขภาพที่ 10 (44.04) เขตสุขภาพที่ 7 (32.54) และเขตสุขภาพที่ 1 (26.95) ***wk.7
- ❑ จังหวัดที่มีอัตราป่วยต่อประชากรแสนคนสะสมสูงสุด 5 อันดับ แรกคือ อุบลราชธานี (58.89) ร้อยเอ็ด (45.75) มุกดาหาร (39.74) เชียงราย (39.62) และศรีสะเกษ (39.24)



ที่มา : รายงาน 506 กองระบาดวิทยา กรมควบคุมโรค

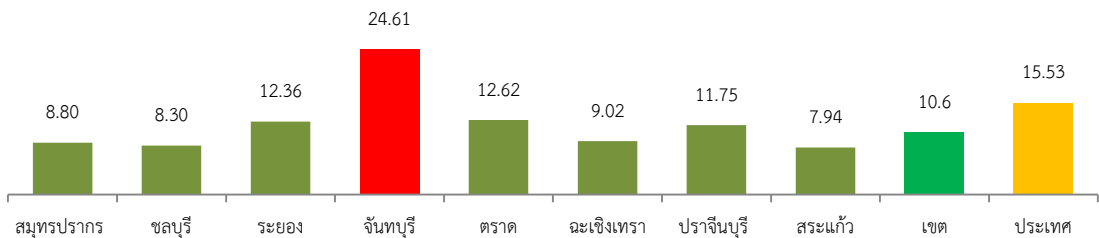
สถานการณ์โรคอาหารเป็นพิษเขตสุขภาพที่ 6

ที่มา : รายงาน 506 กลุ่มระบาดวิทยาฯ สคร.6 ชลบุรี

- ❑ รายงานผู้ป่วยสะสม จำนวน 573 ราย อัตราป่วย 10.60 ต่อประชากรแสนคน เป็นอันดับ 8 ของประเทศ พบผู้เสียชีวิต 1 ราย อัตราป่วยตาย 0.02 ต่อประชากรแสนคน
- ❑ กลุ่มอายุที่พบอัตราป่วยสูงสุด คือกลุ่มอายุ 15-24 ปี ร้อยละ 14.37 กลุ่มอายุ 25-34 ปี ร้อยละ 12.20 และกลุ่มอายุ 0-4 ปี ร้อยละ 11.76
- ❑ สัดส่วนอาชีพที่พบผู้ป่วยมากที่สุดคือ รับจ้าง ร้อยละ 42.41 รองลงมาคือ นักเรียน ร้อยละ 23.56 และไม่ทราบอาชีพ/ในปกครอง ร้อยละ 20.94 ตามลำดับ

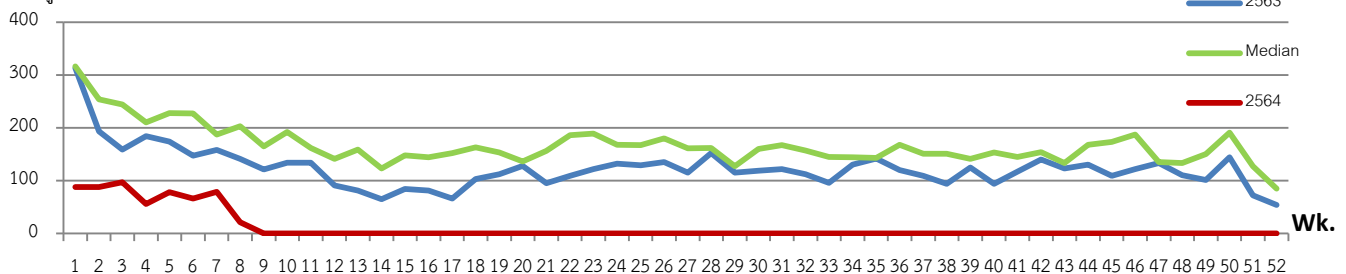
อัตราป่วยต่อประชากร

แสนคน



รูปที่ 6 อัตราป่วยต่อประชากรแสนคนโรคไข้อาหารเป็นพิษ แยกรายจังหวัด เขตสุขภาพที่ 6

จำนวนผู้ป่วย



รูปที่ 7 กราฟรายเดือนแสดงจำนวนผู้ป่วยโรคอาหารเป็นพิษ เขตสุขภาพที่ 6



โรคมือ เท้า ปาก

กรมควบคุมโรค
สำนักงานป้องกันควบคุมโรคที่ 6 จังหวัดชลบุรี

ข้อมูล ณ วันที่ 28 กุมภาพันธ์ 2564

สถานการณ์โรคมือ เท้า ปากประเทศไทย

- รายงานผู้ป่วยสะสม จำนวน 4,723 ราย อัตราป่วย 7.11 ต่อประชากรแสนคน ยังไม่พบผู้เสียชีวิต อัตราส่วนเพศชายต่อเพศหญิง 1 : 0.81
- เขตสุขภาพที่มีอัตราป่วยต่อประชากรแสนคนสูงสุด 3 อันดับ คือ เขตสุขภาพที่ 1 (32.43) เขตสุขภาพที่ 10 (11.48) และเขตสุขภาพที่ 11 (8.11)
- จังหวัดที่มีอัตราป่วยต่อประชากรแสนคนสะสมสูงสุด 5 อันดับแรกคือ พะเยา (89.01) เชียงราย (63.62)แพร่ (30.33) น่าน (30.33) และเชียงใหม่ (19.45) ***wk.7



อัตราต่อแสนประชากร
0 0.01-1 1.01-25 25.01-50 50.01-75 75.01-100

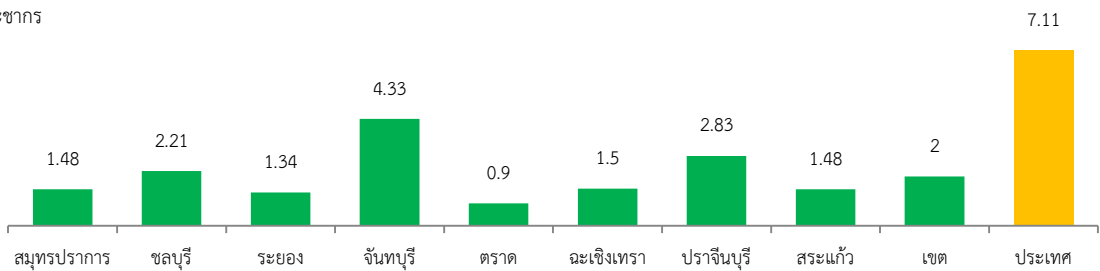
ที่มา : รายงาน 506 กองระบาดวิทยา กรมควบคุมโรค

สถานการณ์โรคมือเท้าปากเขตสุขภาพที่ 6

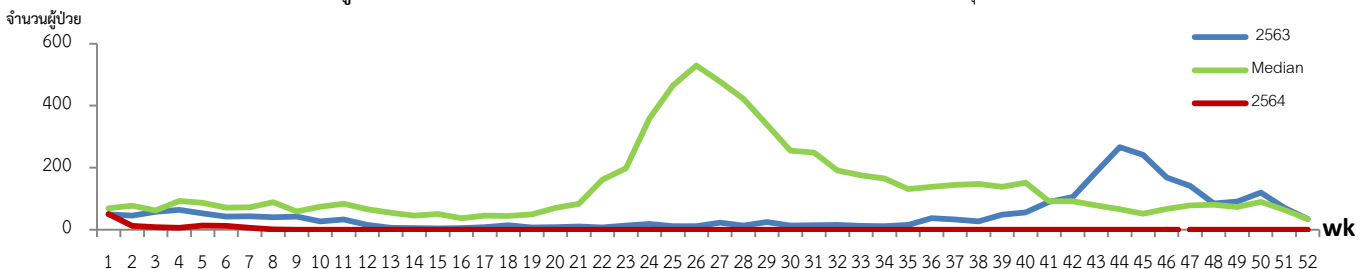
ที่มา : รายงาน 506 กลุ่มระบาดวิทยา สคร.6 ชลบุรี

- รายงานผู้ป่วยสะสม จำนวน 108 ราย อัตราป่วย 2.00 ต่อประชากรแสนคน เป็นอันดับ 10 ของประเทศ ยังไม่พบผู้เสียชีวิต
- กลุ่มอายุที่พบอัตราป่วยสูงสุด คือ กลุ่มอายุ 0-4 ปี ร้อยละ 87.78 รองลงมาคือกลุ่มอายุ 5-9 ปี ร้อยละ 4.98 และกลุ่มอายุ 55-64 ปี ร้อยละ 3.13
- สัดส่วนอาชีพที่พบผู้ป่วยมากที่สุดคือ ไม่ทราบอาชีพ/ในปกครอง ร้อยละ 87.96 รองลงมาคือ นักเรียน ร้อยละ 10.19 และรับจ้าง ร้อยละ 1.85

อัตราป่วยต่อประชากรแสนคน



รูปที่ 8 อัตราป่วยต่อประชากรแสนคนโรคมือ เท้า ปาก แยกรายจังหวัด เขตสุขภาพที่ 6



รูปที่ 9 กราฟรายสัปดาห์แสดงจำนวนผู้ป่วยโรคมือ เท้า ปาก เขตสุขภาพที่ 6



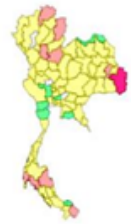
กรมควบคุมโรค
สำนักงานป้องกันควบคุมโรคที่ 6 จังหวัดชลบุรี

โรคไข้หวัดใหญ่

ข้อมูล ณ วันที่ 28 กุมภาพันธ์ 2564

สถานการณ์โรคไข้หวัดใหญ่ประเทศไทย

- ❑ รายงานผู้ป่วยสะสม จำนวน 3,110 ราย อัตราป่วย 4.68 ต่อประชากรแสนคน ยังไม่พบผู้เสียชีวิต อัตราส่วนเพศชายต่อเพศหญิง 1 : 1.10
- ❑ เขตสุขภาพที่มีอัตราป่วยต่อประชากรแสนคนสูงสุด 3 อันดับ คือ เขตสุขภาพที่ 10 (12.10) เขตสุขภาพที่ 2 (10.25) และเขตสุขภาพที่ 1 (7.81)
- ❑ จังหวัดที่มีอัตราป่วยต่อประชากรแสนคนสะสมสูงสุด 5 อันดับแรกคือ อุบลราชธานี (20.27) พิษณุโลก (18.46) กระบี่ (14.57) พังงา (13.79) และสุโขทัย (12.23)



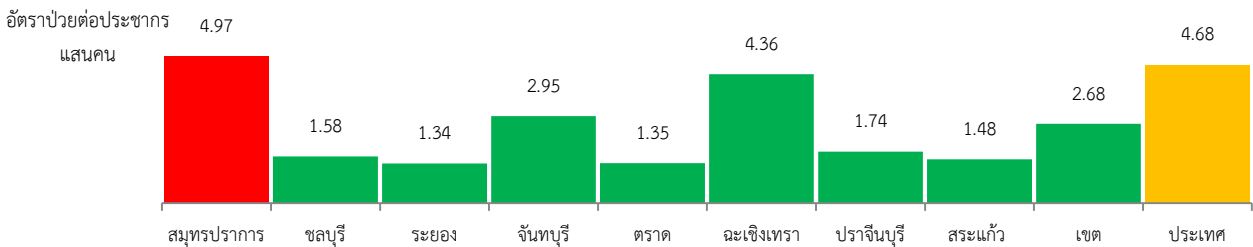
อัตราต่อแสนประชากร
0 0.01-1 1.01-10 10.01-20 20.01-30 30.01-50

ที่มา : รายงาน 506 กองระบาดวิทยา กรมควบคุมโรค

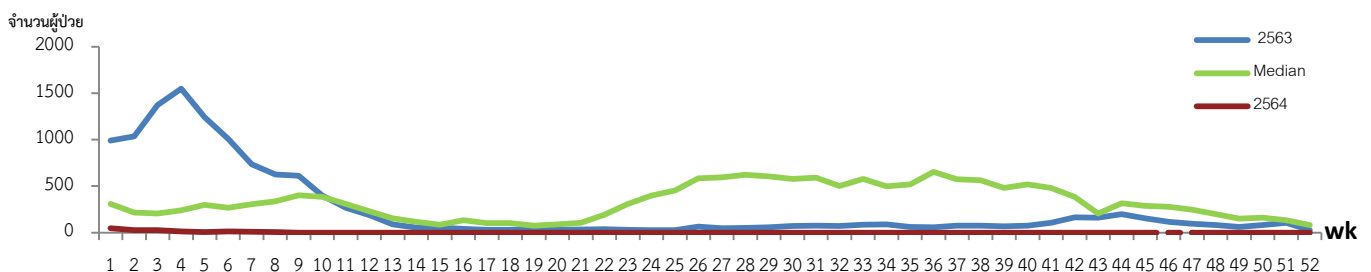
สถานการณ์โรคไข้หวัดใหญ่เขตสุขภาพที่ 6

ที่มา : รายงาน 506 กลุ่มระบาดวิทยา สคร.6 ชลบุรี

- ❑ รายงานผู้ป่วยสะสม จำนวน 145 ราย อัตราป่วย 2.68 ต่อประชากรแสนคน เป็นอันดับ 9 ของประเทศ ยังไม่พบผู้เสียชีวิต
- ❑ กลุ่มอายุที่พบอัตราป่วยสูงสุด คือ กลุ่มอายุ 0-4 ปี ร้อยละ 42.15 รองลงมาคือกลุ่มอายุ 25-34 ปี ร้อยละ 9.52 และกลุ่มอายุ 15-24 ปี ร้อยละ 9.13
- ❑ สัดส่วนอาชีพที่พบผู้ป่วยมากที่สุดคือ ไม่ทราบอาชีพ/ในปกครอง ร้อยละ 53.1 รองลงมาคือรับจ้าง ร้อยละ 19.31 และอาชีพนักเรียนร้อยละ 18.62



รูปที่ 10 อัตราป่วยต่อประชากรแสนคนโรคไข้หวัดใหญ่ แยกรายจังหวัด เขตสุขภาพที่ 6



รูปที่ 11 กราฟรายสัปดาห์แสดงจำนวนผู้ป่วยโรคไข้หวัดใหญ่ เขตสุขภาพที่ 6



กรมควบคุมโรค

สำนักงานป้องกันควบคุมโรคที่ 6 จังหวัดชลบุรี

โรคติดต่อทางเพศสัมพันธ์

ข้อมูล ณ วันที่ 28 กุมภาพันธ์ 2564

สถานการณ์ระดับประเทศ

- ❑ รายงานผู้ป่วยสะสม จำนวน 4,467 ราย อัตราป่วย 6.73 ต่อประชากรแสนคน ยังไม่พบผู้เสียชีวิต อัตราส่วนเพศชายต่อเพศหญิง 1 : 0.96
- ❑ เขตสุขภาพที่มีอัตราป่วยต่อประชากรแสนคนสูงสุด 3 อันดับ คือ เขตสุขภาพที่ 13 (15.62) เขตสุขภาพที่ 2 (12.44) และเขตสุขภาพที่ 1 (11.91)
- ❑ จังหวัดที่มีอัตราป่วยต่อประชากรแสนคนสะสมสูงสุด 5 อันดับแรกคือ ระยอง (22.26) จันทบุรี (18.83) ภูเก็ต (17.80) เชียงราย (15.63) และเชียงใหม่ (15.08) ***wk.7



อัตราต่อแสนประชากร
0 0.01-1 1.01-10 10.01-20 20.01-30 30.01-50

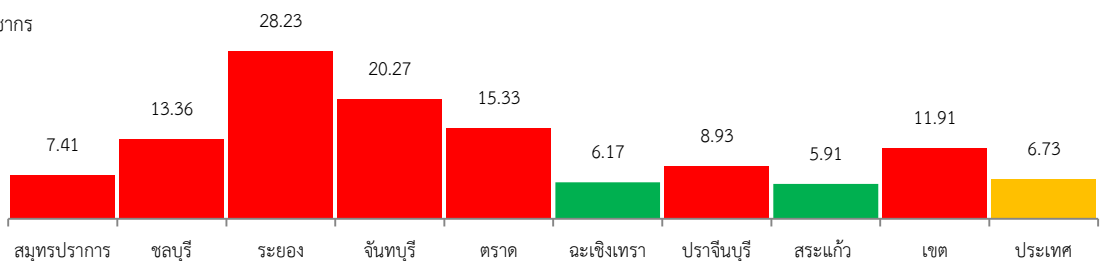
ที่มา : รายงาน 506 กองระบาดวิทยา กรมควบคุมโรค

สถานการณ์โรคติดต่อทางเพศสัมพันธ์เขตสุขภาพที่ 6

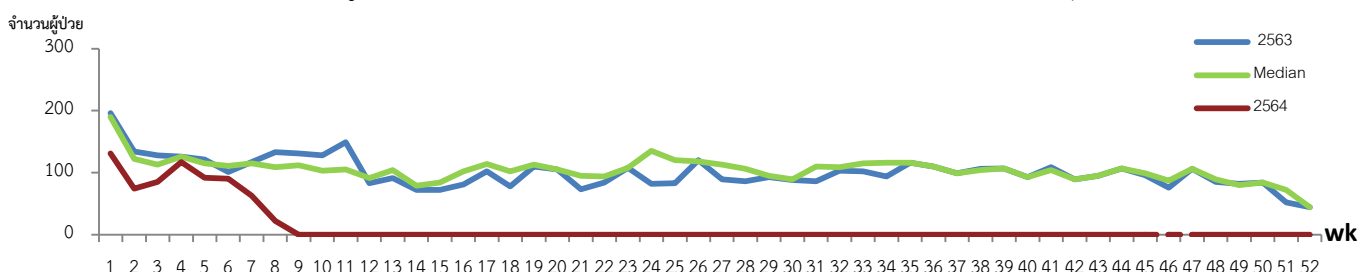
ที่มา : รายงาน 506 กลุ่มระบาดวิทยา สคร.6 ชลบุรี

- ❑ รายงานผู้ป่วยสะสม จำนวน 644 ราย อัตราป่วย 11.91 ต่อประชากรแสนคน เป็นอันดับ 4 ของประเทศ ยังไม่พบผู้เสียชีวิต
- ❑ กลุ่มอายุที่พบอัตราป่วยสูงสุด คือ กลุ่มอายุ 15-24 ปี ร้อยละ 40.32 รองลงมาคือกลุ่มอายุ 25-34 ปี ร้อยละ 22.81 และกลุ่มอายุ 35-44 ปี ร้อยละ 12.81
- ❑ สัดส่วนอาชีพที่พบผู้ป่วยมากที่สุดคือ อาชีพรับจ้าง ร้อยละ 48.14 รองลงมาคือ นักเรียน ร้อยละ 17.24 และไม่ทราบอาชีพ/ในปกครอง ร้อยละ 14.44

อัตราป่วยต่อประชากรแสนคน



รูปที่ 12 อัตราป่วยต่อประชากรแสนคนโรคติดต่อทางเพศสัมพันธ์ แยกรายจังหวัด เขตสุขภาพที่ 6



รูปที่ 13 กราฟรายสัปดาห์แสดงจำนวนผู้ป่วยโรคติดต่อทางเพศสัมพันธ์ 5 โรคหลัก เขตสุขภาพที่ 6



กรมควบคุมโรค
สำนักงานป้องกันควบคุมโรคที่ 6 จังหวัดชลบุรี

การเฝ้าระวังโรคหัด

ข้อมูล ณ วันที่ 28 กุมภาพันธ์ 2564

ข้อมูลการเฝ้าระวังระดับประเทศ

- รายงานผู้ป่วยสะสม จำนวน 42 ราย อัตราป่วย 0.06 ต่อประชากรแสนคน ยังไม่พบผู้เสียชีวิต อัตราส่วนเพศชายต่อเพศหญิง 1 : 1.33
- เขตสุขภาพที่มีอัตราป่วยต่อประชากรแสนคนสูงสุด 3 อันดับ คือ เขตสุขภาพที่ 11 (0.31) เขตสุขภาพที่ 12 (0.16) และเขตสุขภาพที่ 2 (0.14)
- จังหวัดที่มีอัตราป่วยต่อประชากรแสนคนสะสมสูงสุด 5 อันดับแรกคือ ภูเก็ต (2.19) ปัตตานี (0.42) ยะลา (0.38) พิษณุโลก(0.35) และสตูล (0.31)



อัตราต่อแสนประชากร
 0 0.1-1 1.01-2
 2.01-3 3.01-4 4.01-5

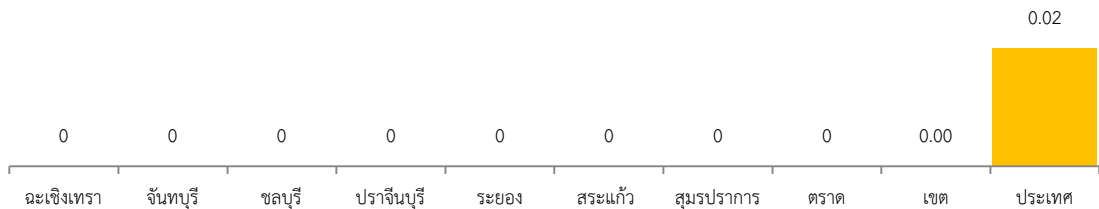
ที่มา : รายงาน 506 กองระบาดวิทยา กรมควบคุมโรค

สถานการณ์โรคหัดเขตสุขภาพที่ 6

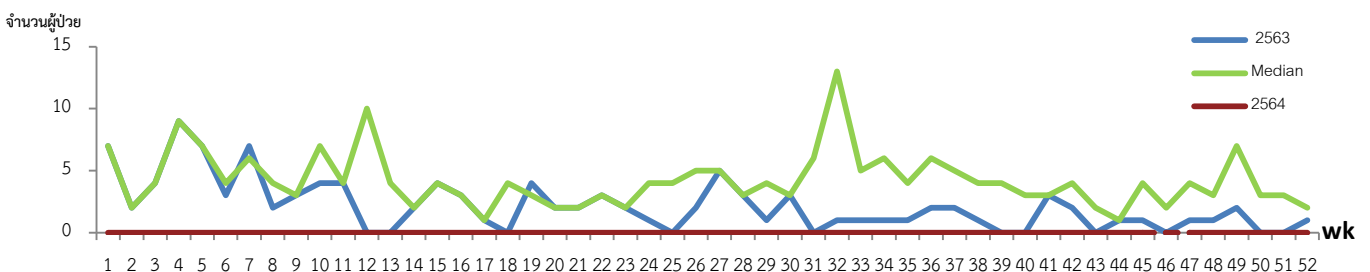
ที่มา : รายงาน 506 กลุ่มระบาดวิทยา สคร.6 ชลบุรี

- รายงานผู้ป่วยสะสม ยังไม่พบป่วยและผู้เสียชีวิต
- กลุ่มอายุที่พบอัตราป่วยสูงสุด คือ -
- สัดส่วนอาชีพที่พบผู้ป่วยมากที่สุดคือ -

อัตราป่วยต่อประชากร
แสนคน



รูปที่ 12 อัตราป่วยต่อประชากรแสนคนโรคหัดแยกรายจังหวัด เขตสุขภาพที่ 6



รูปที่ 13 กราฟรายสัปดาห์แสดงจำนวนผู้ป่วยโรคหัด เขตสุขภาพที่ 6



กรมควบคุมโรค
สำนักงานป้องกันควบคุมโรคที่ 6 จังหวัดชลบุรี

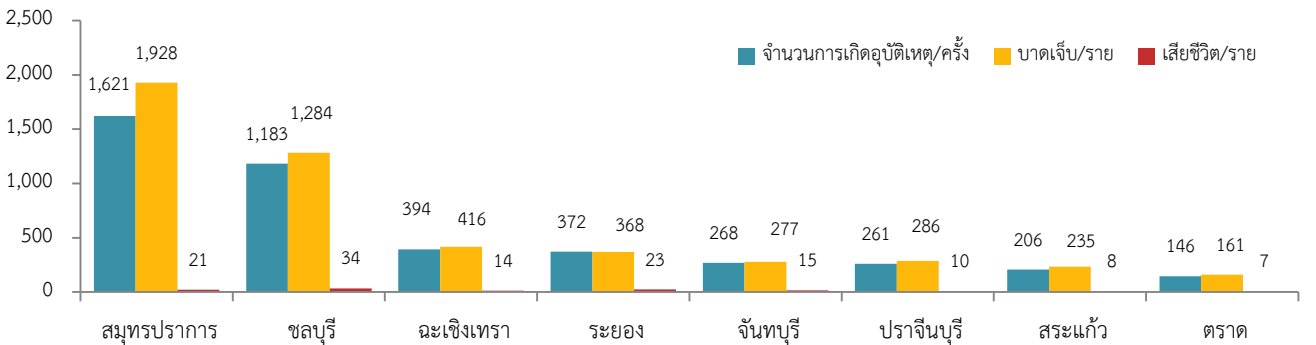
สถานการณ์อุบัติเหตุทางถนน

ข้อมูล ณ วันที่ 28 กุมภาพันธ์ 2564

สถานการณ์ระดับประเทศ

- ระหว่างวันที่ 1 มกราคม – 28 กุมภาพันธ์ 2564 พบอุบัติเหตุทางถนน จำนวน 39,836 ครั้ง บาดเจ็บ 44,259 ราย เสียชีวิต 1,162 ราย อัตราส่วนผู้บาดเจ็บเพศชายต่อเพศหญิง เท่ากับ 1.56 : 1
- เขตสุขภาพที่เกิดอุบัติเหตุสูงสุด คือ เขตสุขภาพที่ 13 เท่ากับ 5,847 ครั้ง รองลงมา เขตสุขภาพที่ 1 4,990 ครั้ง และ เขตสุขภาพที่ 6 4,451 ครั้ง ตามลำดับ
- จังหวัดที่มีสถิติการเกิดอุบัติเหตุสูงสุด 5 อันดับแรก คือ กรุงเทพมหานคร (5,847 ครั้ง) เชียงใหม่ (1,776 ครั้ง) สมุทรปราการ (1,621 ครั้ง) อุบลราชธานี (1,335 ครั้ง) และ นครราชสีมา (1,195 ครั้ง) ตามลำดับ

สถานการณ์ระดับเขตสุขภาพที่ 6



ที่มา : แหล่งที่มา : ศูนย์ข้อมูลอุบัติเหตุ (http://ts2.thairsc.com)

รูปที่ 14 สถิติการเกิดอุบัติเหตุทางถนนสะสม เดือน ม.ค. – ก.พ. 2564 แยกรายจังหวัด เขตสุขภาพที่ 6

- ระหว่างวันที่ 1 มกราคม – 28 กุมภาพันธ์ 2564 พบสถิติการเกิดอุบัติเหตุทางถนนภาพรวมทั้งเขต จำนวน 4,451 ครั้ง บาดเจ็บ 4,955 ราย เสียชีวิต 132 ราย จังหวัดที่มีสถิติการเกิดอุบัติเหตุสูงสุด 3 อันดับแรก ระดับเขต คือ สมุทรปราการ (1,621 ครั้ง) รองลงมา ชลบุรี (1,183 ครั้ง) และ ฉะเชิงเทรา (394 ครั้ง) ตามลำดับ
- อำเภอที่เกิดอุบัติเหตุสูงสุดระดับเขต คือ อ.เมือง จ.สมุทรปราการ (538 ครั้ง) รองลงมา อ.เมือง จ.ชลบุรี (394 ครั้ง) อ.บางพลี จ.สมุทรปราการ (324 ครั้ง) อ.ศรีราชา จ.ชลบุรี (280 ครั้ง) และ อ.พระประแดง จ.สมุทรปราการ (279 ครั้ง)



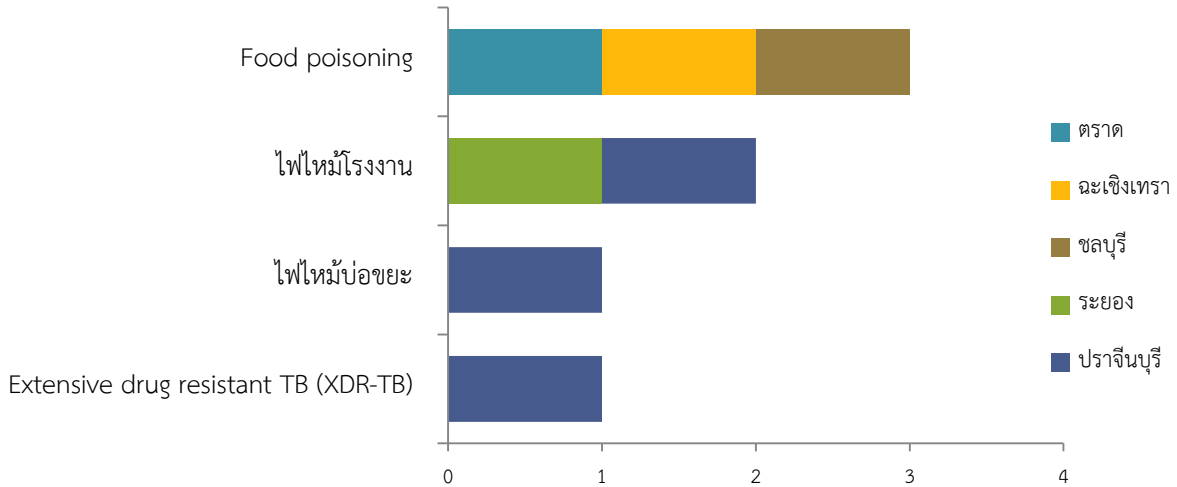
รูปที่ 15 สถิติการเกิดอุบัติเหตุทางถนนแยกรายอำเภอ สูงสุด 5 อันดับ เขตสุขภาพที่ 6



กรมควบคุมโรค
สำนักงานป้องกันควบคุมโรคที่ 6 จังหวัดชลบุรี

สรุปเหตุการณ์โรคและภัยสุขภาพ

ประจำเดือน กุมภาพันธ์ 2564



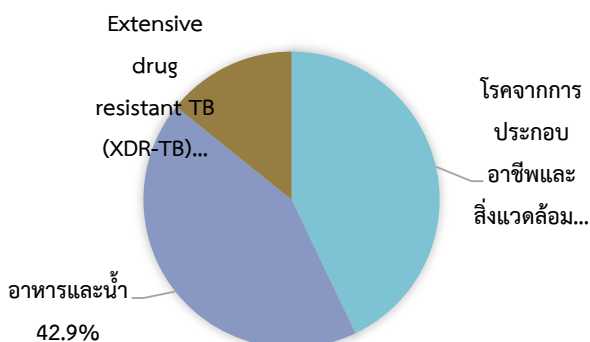
รูปที่ 16 จำนวนเหตุการณ์โรคและภัยที่ได้รับแจ้ง แยกรายจังหวัด เขตสุขภาพที่ 6

โรคและภัยสุขภาพที่ได้รับแจ้งประจำเดือน กุมภาพันธ์ 2564 เขตสุขภาพที่ 6

- ข้อมูลจากโปรแกรมตรวจสอบข่าวการระบาด (Event Base Surveillance) มีเหตุการณ์โรคและภัยสุขภาพที่ได้รับแจ้ง **จำนวน 7 เหตุการณ์ จากพื้นที่ 5 จังหวัด** จังหวัดที่รายงานเหตุการณ์มากที่สุด คือ **ปราจีนบุรี 3 เหตุการณ์** รองลงมาคือ ระยอง ฉะเชิงเทรา ชลบุรี และตราด จังหวัดละ 1 เหตุการณ์ ส่วนจังหวัดสมุทรปราการ จันทบุรี และสระแก้ว ไม่มีรายงานเหตุการณ์
- โรคและภัยสุขภาพที่ได้รับแจ้งมากที่สุด คือ อาหารเป็นพิษ (Food poisoning) จำนวนละ 3 เหตุการณ์**

ที่มา : โปรแกรมตรวจสอบข่าวการระบาดระดับเขต กองระบาดวิทยา กรมควบคุมโรค

ร้อยละของเหตุการณ์โรคและภัยสุขภาพแบ่งตามกลุ่มโรค



กลุ่มโรคที่พบ คือ โรคจากการประกอบอาชีพและสิ่งแวดล้อม คิดเป็นร้อยละ 42.9 อาหารและน้ำ คิดเป็นร้อยละ 14.2 และ วัณโรคคือยาหลายขนานชนิดรุนแรงมาก (Extensive drug resistant TB ; XDR-TB) คิดเป็นร้อยละ 14.2

รูปที่ 17 ร้อยละของกลุ่มโรคและภัยที่ได้รับแจ้ง ประจำเดือน กุมภาพันธ์ 2564 เขตสุขภาพที่ 6



กรมควบคุมโรค

Department Disease of Control

สำนักงานป้องกันควบคุมโรคที่ 6 จังหวัดชลบุรี
29/85 ถนนวิจิตรปราการ ตำบลบ้านสวน อำเภอเมือง จังหวัดชลบุรี 20000
โทรศัพท์ 0-3827-1881-2 โทรสาร 0-3827-4862

กลุ่มระบาดวิทยาและตอบโต้โรคภาวะฉุกเฉินทางสาธารณสุข

ผู้จัดทำ : นายเหมวิชัย แนนหนา

ผู้สนับสนุนข้อมูล : นางสาวรัตติญา ยมมา

ผู้ตรวจรายงาน : นางมนตริยา อุ่นเทียมโสสม , นางวัลภา ศรีสุภาพ โทร : 038-277057 ต่อ 118, 132

E-mail : satdpc6@gmail.com Website : <http://223.27.246.196/epizone/>