

หลักสูตรการวางแผนเตรียมความพร้อม สถานประกอบการ กรณีพบลูกจ้างสงสัย/ป่วยด้วยโรคโควิด-19



ศูนย์พัฒนาและประเมินคุณภาพการให้บริการอาชีวเวชกรรมและเวชกรรมสิ่งแวดล้อม
และสถาบันราชประชาสมาสัย

กรมควบคุมโรค กระทรวงสาธารณสุข



ภายใต้การสนับสนุนของสำนักงานกองทุนสนับสนุนการสร้างเสริมสุขภาพ (สสส.)
โดย มูลนิธิเพื่อเยาวชนชนบท (มยช.)

คำนำ

จากสถานการณ์แพร่ระบาดของโรคติดเชื้อไวรัสโคโรนา 2019 (โควิด-19) สถานประกอบการ เป็นสถานที่หนึ่งที่มีความเสี่ยงสูงต่อการแพร่กระจายเชื้อไวรัสโคโรนา 2019 (โควิด-19) โดยเฉพาะสถาน ประกอบการที่จ้างแรงงานข้ามชาติที่มีข้อจำกัดในเรื่องภาษา วัฒนธรรม ความเป็นอยู่ต่าง ๆ ทำให้มีความเสี่ยงสูงในการแพร่กระจายเชื้อ การจัดทำแผน และซ้อมแผนกรณีพบผู้ป่วยสงสัย/ป่วยด้วยโรคโควิด-19 ในสถานประกอบการ รวมทั้งการจัดทำแผนความต่อเนื่องทางธุรกิจ (Business Continuity Plan:BCP) เป็นการเตรียมความพร้อมสถานประกอบการเพื่อให้สามารถบริหารจัดการและดำเนินธุรกิจต่อไปได้

กรมควบคุมโรค โดยศูนย์พัฒนาและประเมินคุณภาพการให้บริการอาชีวเวชกรรมและเวชกรรม สิ่งแวดล้อม ร่วมกับสถาบันราชประชาสมาสัย กรมควบคุมโรคภายใต้การสนับสนุนจากสำนักงานกองทุน สนับสนุนการสร้างเสริมสุขภาพ (สสส.) โดยมูลนิธิเพื่อเยาวชนชนบท (มยช.) จึงได้พัฒนาหลักสูตรนี้ขึ้น เพื่อให้ผู้แทนสถานประกอบการ เช่น เจ้าหน้าที่ด้านอาชีวอนามัย เจ้าหน้าที่ฝ่ายบุคคล หรือ เจ้าหน้าที่อื่นๆ ที่เกี่ยวข้อง มีองค์ความรู้ในการเตรียมความพร้อมกรณีพบผู้ป่วยสงสัย/ป่วยด้วยโรคโควิด-19 ในสถาน ประกอบการ รวมทั้งองค์ความรู้ในการจัดทำแผนBCP เพื่อให้สามารถวางแผนประคองกิจการต่อไปได้อย่าง ต่อเนื่องภายใต้สถานการณ์ระบาด อันจะเป็นประโยชน์ต่อนายจ้าง ลูกจ้าง และระบบเศรษฐกิจของประเทศ ซึ่งผู้นำหลักสูตรฯ นี้ไปใช้สามารถปรับปรุงเนื้อหาของหลักสูตรให้มีความทันสมัยได้ ทั้งนี้ขอขอบคุณทีม อาชีวเวชกรรมจากสถาบันราชประชาสมาสัย ที่ร่วมให้ข้อเสนอแนะในการจัดหลักสูตรฉบับนี้

คณะผู้จัดทำ

เมษายน 2564

สารบัญ

เรื่อง	หน้า
คำนำ	ก
สารบัญ	ข
1. ที่มาและความสำคัญ	1
2. ปรัชญาหลักสูตร	2
3. วัตถุประสงค์ทั่วไป	2
4. วัตถุประสงค์เฉพาะ	2
5. โครงสร้างหลักสูตร	2
6. กลุ่มเป้าหมาย	2
7. คุณสมบัติผู้เข้ารับการอบรม	3
8. ระยะเวลาการอบรม	3
9. การจัดการเรียนการสอน	3
10. สื่อการสอน	3
11. การประเมินผล	3
12. รายละเอียดเนื้อหารายวิชา	4-6
13. กำหนดการ	7
หัวข้อวิชา 1. นโยบายการป้องกันโรคโควิด-19 ของสถานประกอบการ	8
หัวข้อวิชา 2. การฝึกซ้อมแผนแบบอภิปราย กรณีพบลูกจ้างในสถานประกอบการสงสัย/ ป่วยด้วยโรคโควิด-19	8-16
หัวข้อวิชา 3. หลักการจัดทำแผนความต่อเนื่องทางธุรกิจ (Business Continuity Plan: BCP)	16-25
ภาคผนวก ก แบบสังเกตพฤติกรรมผู้เข้ารับการอบรมหลักสูตรการวางแผนเตรียม ความพร้อมของสถานประกอบการกรณีพบลูกจ้างสงสัย/ป่วยด้วยโรคโควิด-19	26
ภาคผนวก ข แบบประเมินผู้เข้ารับการอบรมหลักสูตรการวางแผนเตรียม ความพร้อมของสถานประกอบการกรณีพบลูกจ้างสงสัย/ป่วยด้วยโรคโควิด-19	27-28
ภาคผนวก ค สถานการณ์สมมุติการซ้อมแผน กรณีพบผู้ที่สงสัย/ป่วยด้วยโรคโควิด-19 ในสถานประกอบการ	29-32

หลักสูตรการวางแผนเตรียมความพร้อมสถานประกอบการ กรณีพบลูกจ้างสงสัย/ป่วยด้วยโรคโควิด-19

1. ที่มาและความสำคัญ

ด้วยสถานการณ์แพร่ระบาดของโรคติดเชื้อไวรัสโคโรนา 2019 (โควิด-19) ตั้งแต่ปลายเดือน ธันวาคม 2562 ทำให้ทั่วโลกต้องกำหนดมาตรการดูแลสุขภาพประชาชนเพื่อควบคุมการแพร่กระจาย โรครวมทั้งประเทศไทยที่มีจำนวนผู้ติดเชื้อเพิ่มขึ้นเรื่อย ๆ ดังนั้นความร่วมมือของประชาชนทุกคนจึงเป็น สิ่งสำคัญเพื่อลดการแพร่กระจายเชื้อ สำหรับประเทศไทยถึงแม้จะมีมาตรการควบคุมป้องกันอย่างเข้มงวด แต่ก็ยังเกิดการระบาดระลอกใหม่ขึ้นในปลายปี 2563 ในกลุ่มแรงงานข้ามชาติที่เข้ามาทำงานในประเทศ เช่น ตลาดกลางกุ้ง สถานประกอบการในจังหวัดสมุทรสาคร ซึ่งในช่วงเดือนมิถุนายน 2564 ยังมีการระบาดของ โรคและพบผู้ติดเชื้อกลุ่มแรงงานข้ามชาติในสถานประกอบการในพื้นที่จังหวัดสมุทรปราการ เพชรบุรี สระบุรี ฯลฯ เพิ่มขึ้นอย่างรวดเร็ว เนื่องจากเกิดการระบาดเป็นกลุ่มก้อนขึ้นหลายแห่ง และหลายกลุ่ม จนทำให้ประเทศไทยมีจำนวนผู้ป่วยทำให้ประเทศไทยมีจำนวนผู้ป่วยสะสม 162,022 ราย เสียชีวิต 1,069 ราย สูงเป็นอันดับที่ 82 ของโลก (ศูนย์ข้อมูลโควิด-19 ณ วันที่ 1 มิถุนายน 2564)

สถานประกอบการเป็นสถานที่หนึ่งที่มีความเสี่ยงสูงต่อการแพร่กระจายเชื้อโดยเฉพาะ สถานประกอบการที่จ้างแรงงานข้ามชาติที่มีข้อจำกัดในเรื่องภาษา วัฒนธรรม ความเป็นอยู่ต่าง ๆ ทำให้เกิด ปัญหาในการสื่อสารความเสี่ยง และองค์ความรู้ต่าง ๆ ในการป้องกันโรค นอกจากนี้ด้วยลักษณะการทำงาน ที่ลูกจ้างต้องทำงานรวมกันอยู่เป็นจำนวนมาก การทำงานในไลน์การผลิตส่วนใหญ่ลูกจ้างต้องนั่ง หรือยืน ทำงานใกล้ ๆ กันเนื่องจากมีพื้นที่จำกัด ทำให้มีความเสี่ยงในการแพร่กระจายเชื้อ การควบคุมป้องกัน การแพร่กระจายเชื้อโดยอาศัยหลักการด้านอาชีวอนามัยจึงเป็นสิ่งสำคัญ โดยเฉพาะหลักการ Hierarchy of control เช่น 1) การกำจัดอันตราย ได้แก่ การกักแยกตัว การทำงานที่บ้าน 2) การควบคุมเชิงวิศวกรรม ได้แก่ การปรับปรุงระบบระบายอากาศ การใช้แผงกั้นหรือเพิ่มระยะห่าง 3) การควบคุมด้านบริหารจัดการ ได้แก่ การกำหนดนโยบาย มาตรการ มีแผนการเตรียมความพร้อม การให้ความรู้ การสื่อสารกับลูกจ้าง และ 4) การใช้อุปกรณ์คุ้มครองความปลอดภัย ได้แก่ การสวมหน้ากากอนามัย หรือหน้ากากที่เหมาะสมกับ ปัจจัยเสี่ยงจากสภาพแวดล้อมการทำงาน เป็นต้น ทั้งนี้มาตรการต่าง ๆ จะสำเร็จได้นั้นต้องอาศัยความ ร่วมมือของลูกจ้างเป็นสิ่งสำคัญ

กรมควบคุมโรค โดยศูนย์พัฒนาและประเมินคุณภาพการให้บริการอาชีวเวชกรรมและเวชกรรม สิ่งแวดล้อม ซึ่งเป็นหน่วยงานวิชาการที่มีบทบาทในการสนับสนุนสถานประกอบการให้สามารถเฝ้าระวัง ป้องกันควบคุมโรคโควิด-19 ในลูกจ้างภายใต้การสนับสนุนจาก สำนักงานกองทุนสนับสนุนการส่งเสริม สุขภาพ (สสส.) โดยมูลนิธิเพื่อเยาวชนชนบท (มยช.) จึงได้พัฒนาหลักสูตรนี้ขึ้นจากข้อเสนอแนะของสถาน ประกอบการที่ต้องการพัฒนาศักยภาพผู้แทนสถานประกอบการ เช่น เจ้าหน้าที่ด้านอาชีวอนามัย เจ้าหน้าที่ ฝ่ายบุคคล หรือ เจ้าหน้าที่อื่นๆ ที่เกี่ยวข้องให้มีความรู้ในการเตรียมความพร้อมกรณีพบผู้ป่วยสงสัย/ ป่วยด้วยโรคโควิด-19 ในสถานประกอบการ รวมทั้งองค์ความรู้ในการจัดทำแผนความต่อเนื่องทางธุรกิจ

(Business Continuity Plan: BCP) เพื่อให้สามารถวางแผนประคองกิจการต่อไปได้อย่างต่อเนื่องภายใต้สถานการณ์ระดับอันตรายจะเป็นประโยชน์ต่อนายจ้าง ลูกจ้าง และระบบเศรษฐกิจของประเทศ

2.ปรัชญาหลักสูตร

ศูนย์พัฒนาและประเมินคุณภาพฯ มีความเชื่อว่าการจัดทำแผนและซ้อมแผนกรณีพบผู้สงสัย/ป่วยด้วยโรคโควิด-19 ในสถานประกอบการ รวมทั้งการจัดทำแผนความต่อเนื่องทางธุรกิจ (Business Continuity Plan: BCP) เป็นการเตรียมความพร้อมสถานประกอบการเพื่อให้สามารถบริหารจัดการและดำเนินธุรกิจต่อไปได้โดยมีแผนความต่อเนื่องทางธุรกิจที่ชัดเจนอันเกิดจากความร่วมมือของฝ่ายต่าง ๆ ที่เกี่ยวข้อง

3.วัตถุประสงค์ทั่วไป

เพื่อพัฒนาศักยภาพผู้นำอาชีพอนามัยของสถานประกอบการให้มีความรู้ความเข้าใจและสามารถดำเนินงานกรณีพบลูกจ้างสงสัย/ป่วยด้วยโรคโควิด-19 ได้อย่างถูกต้องตามหลักวิชาการ และมีองค์ความรู้ในการจัดทำแผนต่อเนื่องทางธุรกิจ (Business Continuity Plan:BCP) ของสถานประกอบการตนเองได้

4.วัตถุประสงค์เฉพาะ เพื่อให้ผู้รับการอบรมสามารถ

- 4.1 อธิบายนโยบาย/มาตรการ/แนวปฏิบัติด้านการป้องกันโรคโควิด-19 ของสถานประกอบการตนเองได้
- 4.2 อธิบายแนวทางการดำเนินงาน เช่น การประเมินความเสี่ยงต่อการติดเชื้อโรคโควิด-19 ของลูกจ้าง การประสานส่งต่อเพื่อการตรวจรักษา การสอบสวนโรค การสื่อสารความเสี่ยง ฯลฯ กรณีพบลูกจ้างสงสัย/ป่วยด้วยโรคโควิด-19 ในสถานประกอบการได้
- 4.3 ระบุกิจกรรมเพื่อการจัดทำแผนต่อเนื่องทางธุรกิจ (Business Continuity Plan: BCP) ของสถานประกอบการตนเองได้

5.โครงสร้างหลักสูตร

หัวข้อวิชา	จำนวนชั่วโมง
1. นโยบายการป้องกันโรคโควิด-19 ของสถานประกอบการ	20 นาที
2. ฝึกซ้อมแผนแบบอภิปราย กรณีพบลูกจ้างสงสัย/ป่วยด้วยโรคโควิด-19	100 นาที
3. หลักการจัดทำแผนความต่อเนื่องทางธุรกิจ (Business Continuity Plan:BCP)	60 นาที
รวม	3 ชั่วโมง

6.กลุ่มเป้าหมาย

ผู้แทนสถานประกอบการ ประกอบด้วย ผู้บริหาร เจ้าหน้าที่ฝ่ายบุคคล เจ้าหน้าที่ความปลอดภัยในการทำงาน หัวหน้าแผนก/หัวหน้างาน ลูกจ้าง รวมถึงลูกจ้างแรงงานข้ามชาติของสถานประกอบการ

7.คุณสมบัติผู้เข้ารับการอบรม

7.1 เป็นผู้แทนของสถานประกอบการที่ปฏิบัติงานในแผนก/ฝ่าย/กลุ่มที่เกี่ยวข้องกับการดูแลลูกค้าด้านสุขภาพ ความปลอดภัย อาชีวอนามัย หรือการสื่อสารหรือถ่ายทอดความรู้แก่ลูกค้าของสถานประกอบการโดยได้รับการพิจารณาคัดเลือกจากผู้บริหาร

7.2 ปฏิบัติงานอยู่ในสถานประกอบการปัจจุบันมาเป็นระยะเวลาไม่น้อยกว่า 1 ปี

7.3 สามารถเข้ารับการอบรมได้ตลอดระยะเวลาการอบรมตามหลักสูตรที่กำหนด

8.ระยะเวลาการอบรม

จำนวน 3 ชั่วโมง

9.การจัดการเรียนการสอน

9.1 การบรรยาย

9.2 การฝึกปฏิบัติการจัดทำแนวทางการดำเนินงานการดูแลส่งต่อกรณีพบลูกค้าสงสัย/ป่วยด้วยโรคโควิด-19 ในสถานประกอบการการจัดทำขั้นตอนการบริหารจัดการบุคคลภายนอกที่มาติดต่อสถานประกอบการ และการประเมินความพร้อมการจัดทำแผนความต่อเนื่องทางธุรกิจ (Business Continuity Plan:BCP) ของสถานประกอบการของตนเอง

10.สื่อการเรียนการสอน

10.1 สไลด์บรรยาย

10.2 LCD Projector

10.3 แบบประเมินความพร้อมการจัดทำแผนความต่อเนื่องทางธุรกิจ (Business Continuity Plan:BCP) ของสถานประกอบการ

11.การประเมินผล

11.1 ภาคทฤษฎี ผู้เข้ารับการอบรมต้องมีเวลาเข้ารับการอบรมไม่ต่ำกว่า ร้อยละ 80 ของเวลาการอบรมทั้งหมด

11.2. ภาคปฏิบัติ ผู้เข้ารับการอบรมต้องเข้าร่วมกิจกรรมตลอดระยะเวลาฝึกปฏิบัติจึงจะถือว่าผ่าน

12.รายละเอียดของเนื้อหารายวิชา ประกอบด้วย

1. นโยบายการป้องกันโรคโควิด-19 ของสถานประกอบการ

ระยะเวลา 20 นาที

วัตถุประสงค์ รายวิชา	สาระการเรียนรู้	กิจกรรม	สื่อการเรียนรู้
ผู้เข้ารับการอบรมสามารถอธิบายนโยบาย/มาตรการ/แนวปฏิบัติด้านการป้องกันโรคโควิด-19 ของสถานประกอบการตนเองได้	- นโยบาย/มาตรการ/แนวปฏิบัติด้านการป้องกันโรคโควิด-19 ของสถานประกอบการ - ช่องทางการสื่อสารนโยบายไปยังกลุ่มลูกจ้าง - บทบาทของผู้นำด้านอาชีวอนามัย และความร่วมมือของทุกคนในสถานประกอบการที่ต้องดำเนินการตามนโยบาย/มาตรการ/แนวปฏิบัติดังกล่าว	- ผู้บริหารสถานประกอบการนำเสนอ นโยบาย/มาตรการ/แนวปฏิบัติด้านการป้องกันโรคโควิด-19 ของสถานประกอบการ ช่องทางการสื่อสารนโยบายไปยังกลุ่มลูกจ้าง และบทบาทของผู้นำด้านอาชีวอนามัย และความร่วมมือของทุกคนในสถานประกอบการที่ต้องดำเนินการตามนโยบาย/มาตรการ/แนวปฏิบัติดังกล่าว - สุ่มผู้เข้าอบรมสอบถามเรื่องนโยบาย/มาตรการ/แนวปฏิบัติด้านการป้องกันโรคโควิด-19 ของสถานประกอบการของตน	- สไลด์บรรยาย

2. การฝึกซ้อมแผนแบบอภิปราย กรณีพบลูกจ้างในสถานประกอบการสงสัย/ป่วยด้วยโรคโควิด-19

ระยะเวลา 100 นาที

วัตถุประสงค์ รายวิชา	สาระการเรียนรู้	กิจกรรม	สื่อการเรียนรู้
ผู้เข้ารับการอบรมสามารถอธิบายแนวทางการดำเนินงาน เช่น การประเมินความเสี่ยงต่อการ	- แนวทางการประเมินและการคัดแยกลูกจ้างผู้สงสัยติดเชื้อโรคโควิด-19 - การประสานการส่งต่อเพื่อตรวจรักษา	- วิทยากรชี้แจงวัตถุประสงค์ของการอบรมหัวข้อนี้ - วิทยากรชี้แจงสถานการณ์ในภาพรวมและตัวละครสมมุติ เหตุการณ์สมมุติ	- สไลด์เหตุการณ์สมมุติดำเนินเรื่อง - อุปกรณ์การแสดงบทบาทสมมุติ เช่น ป้ายชื่อ ตำแหน่ง ฯลฯ

วัตถุประสงค์ รายวิชา	สาระการเรียนรู้	กิจกรรม	สื่อการเรียนรู้
ติดเชื่อโรคโควิด-19 ของลูกจ้างการประสานส่งต่อเพื่อ การตรวจรักษา การสอบสวนโรค การสื่อสารความเสี่ยง ฯลฯ กรณี พบลูกจ้างที่สงสัย หรือป่วยด้วยโรค โควิด-19 ในสถาน ประกอบการได้	<ul style="list-style-type: none"> - การสอบสวนโรคเพื่อหา ผู้สัมผัสเสี่ยงสูง - การกักแยกลูกจ้างที่ สงสัยติดเชื่อโควิด-19 และ ผู้สัมผัสเสี่ยงสูง - การใส่อุปกรณ์คุ้มครอง ความปลอดภัยส่วนบุคคลที่ เหมาะสมและการถอด กำจัดสำหรับผู้ดูแลลูกจ้าง ที่มีความเสี่ยงสูง - การประเมินพื้นที่เสี่ยงสูง ต่อการปนเปื้อนเชื่อโควิด-19 เพื่อปิดกั้นชั่วคราวและ ทำความสะอาด - การทำความสะอาดพื้นที่ และพื้นผิวที่เสี่ยงสูง ต่อ การสัมผัสเชื่อโควิด-19 - การสื่อสารความเสี่ยงให้กับ ลูกจ้างในสถานประกอบการผู้ มารับบริการลูกค้า และ ชุมชน 	<ul style="list-style-type: none"> - เริ่มตั้งแต่การคัดกรองก่อนเข้าทำงาน ในสถานประกอบการ - ปฏิบัติตามมาตรการDistancing, Mask wearing, Hand washing, Testing, Thai Cha na (DMHTT) ในช่วงปฏิบัติงาน - หลังเข้าปฏิบัติงานพบว่า มีลูกจ้างสงสัยติด เชื่อโควิด-19 - เชิญตัวแทนเข้าร่วมบทบาทสมมติในการ สอบถาม ดูแล ส่งต่อผู้ป่วยไปสถานพยาบาล และประเมินหาผู้สัมผัสเสี่ยงสูงและพื้นที่ เสี่ยงการปนเปื้อนเชื่อโควิด-19 - เชิญตัวแทนร่วมแสดงบทบาท การใช้ อุปกรณ์คุ้มครองความปลอดภัยส่วนบุคคล และการกำจัดอุปกรณ์ที่ใช้แล้วอย่างถูกวิธี - เชิญตัวแทนร่วมแสดงบทบาท การทำความสะอาดพื้นที่ที่มีการปนเปื้อนเชื่อโควิด-19 - มอบหมายหัวหน้างาน สาธิต การฝึก ปฏิบัติ การสื่อสารความเสี่ยงเกี่ยวกับ สถานการณ์ปัจจุบันของโรคโควิด-19ในสถาน ประกอบการตนเอง และแนวทางการปฏิบัติ ตัวที่ถูกต้อง - วิทยากรสรุปเนื้อหาที่สำคัญ เช่น การแจ้ง หน่วยงานที่เกี่ยวข้อง กรณีพบผู้ป่วย 	<ul style="list-style-type: none"> - อุปกรณ์คุ้มครอง ความปลอดภัยส่วนบุคคล - อุปกรณ์ทำความ สะอาด เช่น ถุงมือ น้ำยา

3.หลักการจัดทำแผนความต่อเนื่องทางธุรกิจ (Business Continuity Plan:BCP)

ระยะเวลา 60 นาที

วัตถุประสงค์ รายวิชา	สาระการเรียนรู้	กิจกรรม	สื่อการเรียนรู้
ผู้เข้าอบรมสามารถ ระบุกิจกรรมเพื่อ	<ul style="list-style-type: none"> - ความหมาย วัตถุประสงค์ของแผน 	<ul style="list-style-type: none"> - วิทยากรบรรยาย ความหมาย วัตถุประสงค์ของแผนความต่อเนื่องทาง 	<ul style="list-style-type: none"> - สไลด์บรรยาย

วัตถุประสงค์ รายวิชา	สาระการเรียนรู้	กิจกรรม	สื่อการเรียนรู้
การจัดทำแผน ต่อเนื่องทางธุรกิจ (Business Continuity Plan: BCP)ของสถาน ประกอบการตนเอง ได้	<p>ความต่อเนื่องทางธุรกิจ (Business Continuity Plan:BCP)</p> <p>- หลักการจัดทำแผน BCPที่มีประเด็นความ ครอบคลุม 6 ด้านคือ</p> <p>1)การรับมือกับผลกระทบ ของการระบาดใหญ่ต่อ “องค์กร”</p> <p>2)การรับมือกับผลกระทบ ของการระบาดใหญ่ต่อ “บุคลากร และลูกค้า”</p> <p>3)การกำหนดหลักเกณฑ์ที่ ต้องดำเนินการในระหว่าง เกิดการระบาด</p> <p>4)การจัดสรรทรัพยากร เพื่อป้องกันบุคลากรและ ลูกค้าในระหว่างเกิดการ ระบาด</p> <p>5) การติดต่อสื่อสารและ การให้ ความ รู้ แก่ บุคลากร</p> <p>6) การประสานงานกับ องค์กรภายนอก และ การช่วยเหลือชุมชน</p>	<p>ธุรกิจ (Business Continuity Plan: BCP) หลักการจัดทำแผน BCP ที่มีประเด็น ความครอบคลุม 6 ด้าน พร้อมกรณี ตัวอย่างแผน BCP ของสถาน ประกอบการ</p> <p>-วิทยากรแบ่งกลุ่มผู้เข้ารับการอบรม 4 กลุ่ม</p> <p>กลุ่มที่ 1 การประเมินความพร้อมของ แผน BCP ด้านที่1 และ 2</p> <p>กลุ่มที่ 2 การประเมินความพร้อมของ แผน BCP ด้านที่ 3 และ 4</p> <p>กลุ่มที่ 3 การประเมินความพร้อมของ แผน BCP ด้านที่ 5 และ 6</p> <p>- วิทยากรเชิญผู้แทนแต่ละกลุ่มนำเสนอ และให้ข้อเสนอแนะแต่ละกลุ่ม</p>	-กรณีตัวอย่างแผน BCPของสถาน ประกอบการต่างๆ

13. กำหนดการอบรมตามหลักสูตรการวางแผนเตรียมความพร้อมสถานประกอบการกรณีพบลูกจ้าง
สงสัย/ป่วยด้วยโรคโควิด-19

วันที่.....เดือน.....พ.ศ.....

ณ ห้องประชุมบริษัท.....

เวลา 08.00 – 08.30 น.	ลงทะเบียน
08.30 – 08.50 น.	-พิธีเปิดการอบรม -บรรยายเรื่อง นโยบายการป้องกันโรคโควิด-19 ของสถานประกอบการ โดยผู้บริหารบริษัท
08.50 – 10.30 น.	การฝึกซ้อมแผนแบบอภิปราย กรณีพบลูกจ้างในสถานประกอบการสงสัย/ป่วย ด้วยโรคโควิด-19
10.30 – 11.00 น.	บรรยายเรื่อง หลักการจัดทำแผนความต่อเนื่องทางธุรกิจ (Business Continuity Plan:BCP)
11.00 – 11.45 น.	ฝึกปฏิบัติการประเมินเพื่อเตรียมความพร้อมการจัดทำแผนต่อเนื่องทางธุรกิจ (Business Continuity Plan:BCP) กลุ่มที่ 1 การประเมินความพร้อมของแผน BCP ด้านที่ 1 และ 2 กลุ่มที่ 2 การประเมินความพร้อมของแผน BCP ด้านที่ 3 และ 4 กลุ่มที่ 3 การประเมินความพร้อมของแผน BCP ด้านที่ 5 และ 6
11.45 – 12.00 น.	อภิปรายทั่วไป ปิดการอบรม

หมายเหตุ: พักรับประทานอาหารว่าง เวลา 10.30 น.

รายละเอียดเนื้อหารายวิชา

1. นโยบายการป้องกันโรคโควิด-19 ของสถานประกอบการ

สังเขปเนื้อหา

การประกาศนโยบาย แนวทาง และมาตรการป้องกันการแพร่ระบาดของโรคโควิด-19 ของสถานประกอบการเช่นการกำหนดนโยบายการทำงานที่บ้านและการลาเนื่องจากการถูกกักตัวด้วยเหตุการณ์สัมผัสผู้สงสัย/ผู้ป่วยติดเชื้อให้ความร่วมมือกับภาครัฐ ตามมาตรการที่ภาครัฐกำหนดดูแลสวัสดิการของลูกจ้าง มาตรการการรักษา เยียวยา และลดผลกระทบเพื่อไม่ให้ลูกจ้างได้รับผลกระทบทั้งชีวิต ร่างกาย จิตใจ และสังคมในการทำงานพิจารณาการจัดทำแผนประคองกิจการ (Business Continuity Plan: BCP) เพื่อเตรียมความพร้อม

บทบาท ความคาดหวังต่อผู้รับการอบรม เช่นการติดตามข่าวของลูกจ้างในการดูแลตนเองหรือบุคคล ที่สงสัยว่าจะติดเชื้อโควิด-19 และรายงานผู้บังคับบัญชาทันทีหากพบผู้สงสัยหรือติดเชื้อโควิด-19 รวมทั้งกำกับ ควบคุม ดูแล ให้ผู้ใต้บังคับบัญชาปฏิบัติตามแนวทางและมาตรการที่สถานประกอบการ กำหนด และมีแนวทางในการจัดทำแผนความต่อเนื่องทางธุรกิจ(Business Continuity Plan:BCP)

2.การฝึกซ้อมแผนแบบอภิปราย กรณีพบลูกจ้างในสถานประกอบการสงสัย/ป่วยด้วยโรคโควิด-19

สังเขปเนื้อหา

2.1 นิยามศัพท์ที่เกี่ยวข้องและแนวทางการปฏิบัติสำหรับผู้สัมผัสผู้สงสัย/ป่วยด้วยโรคโควิด-19

1) ผู้สงสัยติดเชื้อไวรัสโคโรนา2019 ที่เข้าเกณฑ์สอบสวนโรค (Patient Under Investigation: PUI) หมายถึง ผู้ที่มีอุณหภูมิตั้งแต่ 37.5 องศาเซลเซียสขึ้นไป หรืออาการอย่างใดอย่างหนึ่งดังต่อไปนี้ ไอ มีน้ำมูก เจ็บคอ จมูกไม่ได้กลิ่น ลิ้นไม่รับรส หายใจเร็ว หายใจเหนื่อย หรือหายใจลำบาก ร่วมกับ ในช่วง 14 วันก่อนป่วย มีประวัติอย่างน้อย 1 ข้อ ดังนี้

(1) มีประวัติสัมผัสกับผู้ป่วยหรือยืนยันโรคติดเชื้อไวรัสโคโรนา 2019

(2) เดินทางไปยัง/มาจาก/หรืออยู่อาศัยในพื้นที่เสี่ยง (ประเทศที่มีการรายงานโรค/พื้นที่ที่มีการรายงานผู้ป่วยในช่วง 1 เดือนผ่านมา)

2) ผู้สัมผัสใกล้ชิดเสี่ยงสูง หมายถึง ผู้สัมผัสที่มีโอกาสสูงในการรับหรือแพร่เชื้อกับผู้ป่วยที่มีโอกาสสัมผัสสารคัดหลั่งจากทางเดินหายใจของผู้ป่วยโรคติดเชื้อไวรัสโคโรนา 2019 ในช่วง 14 วันที่ผ่านมา มีประวัติอย่างน้อย 1 ข้อ ดังนี้

(1) อาศัย/พบปะกับผู้ป่วยโรคติดเชื้อไวรัสโคโรนา 2019 ในขณะที่มีอาการ และมีประวัติอาจสัมผัสสารคัดหลั่งจากทางเดินหายใจ หรือโดนไอ จาม จากผู้ป่วยโรคติดเชื้อไวรัสโคโรนา 2019

(2) อยู่ในชุมชนเดียวกันกับผู้ป่วยโรคติดเชื้อไวรัสโคโรนา 2019 และมีประวัติอาจสัมผัสสารคัดหลั่งจากทางเดินหายใจ หรือโดนไอ จาม

(3) เดินทางในกลุ่มทัวร์เดียวกันกับผู้ป่วยโรคติดเชื้อไวรัสโคโรนา 2019

(4) เดินทางด้วยยานพาหนะโดยสารเดียวกันกับผู้ป่วยโรคติดเชื้อไวรัสโคโรนา 2019 ซึ่งรวมระยะเวลาที่ไม่ได้ใส่หน้ากากอนามัย/ หน้ากากผ้า นานกว่า 5 นาที


กรณีของยานพาหนะขนาดใหญ่ เช่น รถไฟ รถทัวร์ 2 ชั้น เรือเฟอร์รี่ ให้จำกัดเฉพาะผู้ที่อยู่ในตู้เดียวกันหรือในห้องโดยสารชั้นเดียวกัน

กรณีเครื่องบิน คือ ผู้ที่นั่งใกล้ผู้ป่วย (ในแถวเดียวกัน และในระยะ 2 แถวหน้าและ 2 แถวหลัง) พนักงานบริการที่ให้บริการในโซนที่ผู้ป่วยนั่ง

(5) บุคคลนอกเหนือจาก (1)-(4) ที่อยู่ในระยะห่างไม่เกิน 1 เมตร จากผู้ป่วย ซึ่งรวมระยะเวลาที่ไม่ได้ใส่หน้ากากอนามัย/ หน้ากากผ้า นานกว่า 5 นาที

นิยาม


ผู้ป่วยยืนยันโรคโควิด-19




ผู้ที่มีผลตรวจทางห้องปฏิบัติการพบว่าติดเชื้อไวรัสโคโรนา 2019

ผู้สัมผัสที่มีความเสี่ยงต่อการติดเชื้อสูง (High risk contact)

ผู้สัมผัสใกล้ชิดกับผู้ป่วยยืนยันโรคโควิด-19 ตามลักษณะข้อใดข้อหนึ่ง



↔



- ผู้ที่เรียน ผู้อาศัยร่วมห้องพัก หรือทำงานในห้องเดียวกัน หรือ คลุกคลีกัน
- ผู้สัมผัสที่มีการพูดคุยกับผู้ป่วยในระยะ 1 เมตร นานกว่า 5 นาที หรือถูกไอ จาม รดจากผู้ป่วยโรคโควิด-19 โดยไม่มีการป้องกัน เช่น ไม่สวมหน้ากากอนามัยหรือหน้ากากผ้า
- ผู้ที่อยู่ในบริเวณที่ปิด ไม่มีการถ่ายเทอากาศ เช่น ในรถปรับอากาศ ในห้องปรับอากาศ ร่วมกับผู้ป่วยโรคโควิด-19 และอยู่ห่างจากผู้ป่วยไม่เกิน 1 เมตร นานกว่า 15 นาที โดยไม่มีการป้องกัน เช่น ไม่สวมหน้ากากอนามัยหรือหน้ากากผ้า

ที่มา: กรมควบคุมโรคกระทรวงสาธารณสุข

3) แนวทางปฏิบัติสำหรับผู้สัมผัสผู้ป่วยโรคโควิด-19 แบ่งเป็น

(1) ผู้สัมผัสเสี่ยงสูง :

มาตรการ

: ให้อยู่กักตัวและกักกันโรค 14 วัน

: ส่งตรวจทางห้องปฏิบัติการในการหาเชื้อโควิด-19 ทันทีที่มีอาการไข้ หรืออาการติดเชื้อทางหายใจ เช่น ไอ น้ำมูก หรืออาการเฉพาะเช่น ไม่ได้กลิ่น และลิ้นไม่รับรสถ้าไม่มีอาการรอตรวจหาเชื้อโควิด-19 หลังสัมผัสโรค 2 ครั้ง วันที่ 5 และวันที่ 11-13

(2) ผู้สัมผัสเสี่ยงต่ำ:

มาตรการ

: สามารถปฏิบัติงานได้ แต่ให้สวมหน้ากากอนามัยอย่างเคร่งครัด และล้างมือด้วยสบู่หรือแอลกอฮอล์เจลบ่อยๆ จักระยะห่างอย่างน้อย 1-2 เมตร ไม่ใช่ของใช้ร่วมกันกับผู้อื่น สังเกตอาการตัวเองอย่างใกล้ชิด และหลีกเลี่ยงไปที่ชุมชน

(3) ผู้ไม่มีความเสี่ยง

มาตรการ

: ปฏิบัติงานได้ตามปกติ ปฏิบัติตนเช่นเดียวกับผู้สัมผัสเสี่ยงต่ำ

4) การกักแยกโรค

(1) ควรหาที่พักให้ลูกจ้างอยู่คนเดียวเป็นสัดส่วน

(2) จัดให้มีผู้ส่งอาหารหรือของใช้ที่จำเป็น ถ้าผู้กักตัวออกมาซื้ออาหารหรือของใช้เอง ต้องใส่หน้ากากอนามัยใช้แอลกอฮอล์เจล หรือล้างมือบ่อยๆ

(3) หลีกเลี่ยงการไปที่ชุมชน

(4) งดการรับประทานอาหารร่วมกับคนอื่น

(5) งดการจับกลุ่ม พูดคุยสังสรรค์

(6) งดการมีเพศสัมพันธ์

(7) สังเกตอาการป่วยของตนเอง เช่น ไข้ ไอ น้ำมูก ไม่ได้กลิ่น ไม่รับรส ปวดกล้ามเนื้อ ท้องเสีย แน่นหน้าอกถ้ามีอาการผิดปกติ เข้ารับการตรวจหาเชื้อทันที

(8) ถ้าไม่มีอาการตรวจหาเชื้อตามวันหลังสัมผัส : ครั้งที่ 1 วันที่ 5 หลังสัมผัสครั้งที่ 2 วันที่ 11-13 หลังสัมผัส

2.2 การฝึกซ้อมแผนแบบอภิปรายกรณีพบลูกจ้างสงสัย/ป่วยด้วยโรคโควิด-19 จากสถานการณ์จำลอง
เหตุการณ์สมมติ

2.2.1 เริ่มตั้งแต่การคัดกรองก่อนเข้าทำงานในสถานประกอบการ

2.2.2 ปฏิบัติตามมาตรการ Distancing, Mask wearing, Hand washing, Testing, Thai Cha na (DMHTT) ในช่วงปฏิบัติงาน

2.2.3 หลังเข้าปฏิบัติงานพบว่ามียูกจ้างสงสัยติดเชื้อโควิด-19

2.2.4 เชิญตัวแทนเข้าร่วมบทบาทสมมติในการสอบถาม ดูแล ส่งต่อผู้ป่วยไปสถานพยาบาล และประเมินหาผู้สัมผัสเสี่ยงสูงและพื้นที่เสี่ยงการปนเปื้อนเชื้อโควิด-19

แนวทางการดำเนินงานกรณีสงสัยหรือพบลูกจ้างป่วยด้วยโรคโควิด-19

1) การแจ้งและการจัดการสิ่งแวดล้อม

(1) แจ้งเจ้าพนักงานควบคุมโรคติดต่อในพื้นที่ภายใน 3 ชั่วโมงนับตั้งแต่พบผู้ป่วย เพื่อให้ดำเนินการสอบสวนป้องกัน และควบคุมโรค โดยสถานประกอบการต้องดำเนินการตามคำสั่งของเจ้าพนักงานควบคุมโรคติดต่อ/คณะกรรมการโรคติดต่อจังหวัด/คณะกรรมการโรคติดต่อกรุงเทพมหานคร

(2) พิจารณาหยุดกิจกรรมหรือให้บริการในแผนกที่มีลูกจ้างป่วยด้วยโรคโควิด-19

(3) ปิดกั้นพื้นที่ที่ลูกจ้างผู้ป่วยปฏิบัติงาน ห้ามเข้าโดยไม่ได้รับอนุญาต

(4) ทำความสะอาดฆ่าเชื้อโดยปฏิบัติตามแนวทางที่กำหนด

2) การชกประวัติและการค้นหาผู้สัมผัสโรคโควิด-19

เมื่อพบผู้ป่วยเข้าข่าย (probable) หรือผู้ป่วยยืนยัน (confirmed) จะต้องมีการติดตามผู้สัมผัสใกล้ชิดเพื่อประเมินอาการและตรวจจับผู้ป่วยรายใหม่ให้ได้อย่างรวดเร็ว การติดตามผู้สัมผัสสามารถดำเนินการโดยเจ้าหน้าที่พยาบาลของสถานประกอบการ (ถ้ามี) หรือบุคลากรที่มีความรู้ โดยใช้บุคลากรน้อยที่สุด โดยมีแนวทางการดำเนินงานดังนี้

(1) สอบสวนผู้สัมผัสทุกกลุ่ม เพื่อประเมินความเสี่ยง แนะนำการปฏิบัติตนให้แก่ลูกจ้างแต่ละกลุ่ม

(2) บุคลากรต้องใส่หน้ากากอนามัยทุกคน (อาจใส่หน้ากากอนามัย 2 ชั้น หรือนำเทปกระดาษมาติดรอบหน้ากอกอนามัยเพิ่มเติมได้)

(3) งดการสัมผัสตัวหรือสิ่งของผู้สงสัยเป็นผู้ติดเชื้อโควิด-19 ถ้าจำเป็นให้ใส่ถุงมือ และล้างมือด้วยสบู่หรือ หรือ Alcohol gel ทุกครั้ง

(4) การชกประวัติและค้นหาผู้สัมผัสความเสี่ยงสูง ควรพาออกมาสนทนาในที่ที่มีการระบายอากาศได้ดี โดยบุคลากรที่เป็นผู้ดูแลอยู่เหนือทิศทางลม ผู้ป่วยหรือผู้ต้องสงสัยว่าป่วยอยู่ใต้ทิศทางลม

(5) สอบถามอาการเจ็บป่วยของลูกจ้าง เพื่อประเมินความเร่งด่วน

(6) ให้กำลังใจ ไม่แสดงท่าทีรังเกียจหรือกลัวลูกจ้าง

(7) หาข้อมูลเพื่อยืนยัน กรณีลูกจ้างมีผลการตรวจพบการติดเชื้อโควิด-19 หรือสัมผัสผู้ป่วยยืนยันการติดเชื้อโควิด-19 และประสานทางโรงพยาบาลในการลูกจ้างไปตรวจ

(8) สอบถาม Timeline และผู้สัมผัสใกล้ชิดลูกจ้างที่สงสัยติดเชื้อโควิด-19 โดยข้อคำถามต้องครอบคลุม สถานที่ต่างๆ ที่เกี่ยวข้อง เช่น แผนกที่ทำงาน การเข้าห้องน้ำ การกินอาหาร การเดินทางมาทำงาน พักอาศัยร่วมกับใครบ้าง การพูดคุยและสัมผัสใกล้ชิดกับลูกจ้างอื่นในสถานประกอบการ

(9) ในกรณีของผู้ที่เดินทางมาจากพื้นที่ระบาดขอให้เพิ่มการชกประวัติการสัมผัสผู้ป่วยประวัติการสัมผัสสัตว์และการเข้าโรงพยาบาลในระหว่างที่อยู่ในพื้นที่ระบาดด้วย

(10) ในกรณีของผู้ที่ไม่มีประวัติเดินทางมาจากพื้นที่ระบาด ให้เพิ่มการชกประวัติการไปโรงพยาบาล (หรือทำงานที่เกี่ยวข้องกับโรงพยาบาลหรือคลินิกที่เกี่ยวข้องกับผู้ป่วยโรคระบบทางเดินหายใจ) ในช่วง 14 วันก่อนป่วย

(11) ส่วนประวัติสัมผัสอื่น ๆ เช่น การคลุกคลีใกล้ชิดผู้ป่วยรายอื่น ๆ ให้บรรยายอย่างละเอียด ตามวิธีการสอบสวนโรคทั่วไป (ได้แก่ ลักษณะของการมีกิจกรรมร่วมกับผู้ป่วย ระยะเวลาของการมีกิจกรรมร่วมกันในแต่ละครั้ง ความถี่ของการพบ/ทำกิจกรรม ในช่วง 14 วันก่อนป่วย)

(12) นำข้อมูลมา จัดทำ Timeline ในช่วง 14 วัน เพื่อ การติดตามผู้สัมผัสใกล้ชิดตามระดับความเสี่ยง

(13) นำข้อมูลบุคคลที่เกี่ยวข้องกับผู้ป่วยมาจัดมาตรการป้องกันและควบคุม โดยจัดแสดงสถานะของแต่ละบุคคล พร้อมให้คำแนะนำในการปฏิบัติตนของพนักงานแต่ละกลุ่ม

สามารถนำส่งโดย

(1) รถรับจ้างสาธารณะ ต้องแจ้งคนขับ และจดทะเบียนรถ ชื่อคนขับ เบอร์โทรศัพท์

- ถ้าลูกจ้างได้ผลยืนยันติดเชื้อโควิด-19 ต้องโทรแจ้งคนขับรถ
- คนขับต้องทำความสะอาดรถได้อย่างถูกต้องตามขั้นตอนหลังให้บริการ

(2) รถพยาบาลเอกชนรับจ้าง (โดยทั่วไป รถพยาบาลตามสิทธิการรักษาจะออกมารับผู้ป่วยโดยไม่คิดค่าใช้จ่าย กรณีมีผลตรวจยืนยันติดเชื้อโควิด-19 แล้ว)

(3) รถบริษัท ควรเลือกรถที่แยกที่นั่งคนขับกับผู้โดยสาร เช่น รถสองแถว โดยให้ผู้ป่วยนั่งด้านหลัง

ทั้งนี้คนขับและผู้ติดตามต้องใส่หน้ากากอนามัย หลีกเลี่ยงการสัมผัสของใช้ของผู้ป่วย ถ้าจำเป็นควรใส่ถุงมือ หากไม่ได้ใส่ถุงมือให้ล้างมือด้วยสบู่ หรือ ใช้ Alcohol gel

2.2.5 เชิญตัวแทนร่วมแสดงบทบาท การใช้อุปกรณ์คุ้มครองความปลอดภัยส่วนบุคคล และการกำจัดอุปกรณ์ที่ใช้แล้วอย่างถูกวิธี

การใช้อุปกรณ์คุ้มครองความปลอดภัยส่วนบุคคล (Personnel Protective Equipment :PPE) ในแต่ละสถานการณ์การทำงาน เช่น

1) การใส่อุปกรณ์คุ้มครองความปลอดภัยส่วนบุคคลในการทำความสะอาดรถที่รับส่งลูกจ้างสงสัย/ป่วยโควิด-19

(1) ใส่เสื้อคลุมกันน้ำแขนยาว

(2) ใส่ถุงมือ 2 ชั้น ให้ถุงมือปิดทับปลายแขนเสื้อถุงมือชั้นนอกเป็นถุงมือยางหนา

(3) สวมรองเท้าบูท (หากไม่มีรองเท้าบูทสามารถสวมรองเท้าหุ้มส้นทั่วไปและใส่ Shoes cover ทับ)

(4) ใส่หน้ากาก N95 (ทำ Fit check ทุกครั้ง) ถ้าสถานประกอบการสามารถจัดหาได้ แต่หากไม่มีอนุโลมเป็นหน้ากากอนามัยได้

(5) ใส่แว่นตา/แว่นครอบตา/face shield

(6) หมวกคลุมผม

หากไม่มีการปนเปื้อนสิ่งคัดหลั่งให้เช็ดทำความสะอาดภายในรถด้วยน้ำผสมผงซักฟอกหรือน้ำยาทำความสะอาด และ 70% แอลกอฮอล์ซึ่งสามารถทำลายเชื้อไวรัสได้และผ้าที่ใช้เช็ดแล้วให้ทิ้งเป็นมูลฝอยติดเชื้อหลังเช็ดทำความสะอาดแล้ว ให้เปิดรถทิ้งไว้ประมาณ 30 นาที เพื่อให้บริเวณที่ทำความสะอาดแห่งนี้มีการระบายอากาศที่ดี ป้องกันกลิ่นอับชื้น

2) การใส่อุปกรณ์คุ้มครองความปลอดภัยส่วนบุคคลสำหรับผู้ทำความสะอาดและฆ่าเชื้อโรคเหมือนกับชุด PPE ของพนักงานขับรถ

ทั้งนี้ขณะปฏิบัติงานหลีกเลี่ยงการสัมผัส ดวงตา จมูก และปากควรถอดถุงมือและทิ้งทันทีหากชำรุดเสียหายมีรอยร้าวและสวมถุงมือคู่มือใหม่ควรล้างมือด้วยสบู่และน้ำทันทีหลังจากถอด PPE แต่ละชิ้นออกหลังปฏิบัติงาน โดย PPE ที่สามารถนำกลับมาใช้ใหม่ได้ ได้แก่ แว่นตา/แว่นครอบตา (safety glass หรือ goggles) กระบังหน้า (face shield) รองเท้าบูท โดยการทำความสะอาดแช่ด้วยโซเดียมไฮโปคลอไรด์ เข้มข้น 500 ppm นาน 30 นาทีเช็ดให้แห้ง และเช็ดซ้ำด้วย 70% แอลกอฮอล์

2.2.6 เชื้อตัวแทนร่วมแสดงบทบาท การทำความสะอาดพื้นที่ที่มีการปนเปื้อนเชื้อโควิด-19

เนื่องจากเชื้อไวรัสโควิด-19 สามารถแพร่กระจายในรูปละอองฝอยที่ออกมาจากสารคัดหลั่งจากร่างกาย จึงปนเปื้อนอยู่ในสิ่งแวดล้อมได้ และเมื่อคนสัมผัสเชื้อโรคจากสิ่งแวดล้อม นำมือที่ปนเปื้อนเชื้อโรคสัมผัสจมูก ปาก หรือจับของเข้าปากทำให้ได้รับเชื้อโรคได้ การทำความสะอาดพื้นผิวสัมผัสอย่างถูกต้องจึงเป็นสิ่งสำคัญที่ทำให้ลดการแพร่กระจายเชื้อและควบคุมโรค

1) แนวปฏิบัติการทำความสะอาดพื้นที่สงสัยการปนเปื้อนการติดเชื้อไวรัสโควิด-19

(1) ควรปิดกั้นบริเวณพื้นที่หรือพื้นผิวที่ปนเปื้อนเชื้อก่อนดำเนินการทำความสะอาด และฆ่าเชื้อเพื่อป้องกันไม่ให้บุคคลที่ไม่เกี่ยวข้องสัมผัสกับเชื้อ

(2) ควรสวมใส่ PPE ที่เหมาะสมขณะทำความสะอาดพื้นที่หรือพื้นผิวที่ปนเปื้อนเชื้อ ระหว่างทำความสะอาดหากถุงมือชำรุดเสียหายมีรอยร้าว ให้ถอดถุงมือออกและสวมถุงมือคู่มือทันทีควรกำจัดและทิ้ง PPE แบบใช้แล้วทิ้งอย่างถูกต้องหลังจากทำความสะอาดเสร็จ

(3) เลือกใช้อุปกรณ์ทำความสะอาดที่มีด้ามจับเพื่อสัมผัสโดยตรงกับพื้นผิวให้น้อยที่สุด

(4) เปิดประตูหน้าต่าง เพื่อการระบายอากาศเมื่อน้ำยาฆ่าเชื้อหรือน้ำยาฟอกขาว

(5) ทำความสะอาดพื้นด้วยน้ำยาฆ่าเชื้อหรือน้ำยาฟอกขาวที่เตรียมไว้(ให้เริ่มทำความสะอาดบริเวณที่สะอาดก่อนบริเวณสกปรก)

(6) เช็ดทำความสะอาด บริเวณที่มีการสัมผัสบ่อยๆ (เช่น ปุ่มกดราวจับ ลูกบิดประตู ที่วางแขน พนักพิงที่นั่งโต๊ะ รีโมท คีย์บอร์ดสวิตช์ไฟ ฯลฯ) เปิดประตูหน้าต่างให้อากาศถ่ายเท (70% แอลกอฮอล์สเปรย์สำหรับสเปรย์บนผ้านำไปเช็ด)

(7) ทำความสะอาดห้องน้ำรวมถึงสุขภัณฑ์และพื้นผิวในห้องน้ำโดยการราดน้ำยาฟอกขาวทิ้งไว้อย่างน้อย 15 นาทีแล้วล้างทำความสะอาดพื้นอีกครั้งด้วยผงซักฟอกหรือน้ำยาล้างห้องน้ำตามปกติ

(8) เช็ดพื้นผิวทั้งหมดที่อาจปนเปื้อนด้วยน้ำยาฟอกขาวหรือ 70% แอลกอฮอล์ตามความเหมาะสมของวัสดุ

(9) ซักทำความสะอาด ผ้า màn/ผ้าห่ม กรณีที่ซักด้วยน้ำร้อนใช้ผงซักฟอกในน้ำที่อุณหภูมิ 70 องศาเซลเซียส เป็นเวลาอย่างน้อย 25 นาที

(10) ใช้อุปกรณ์ทำความสะอาดที่ทำจากผ้าและวัสดุดูดซับ เช่น ผ้าถูพื้น ผ้าเช็ด หลังจากทำความสะอาดและฆ่าเชื้อในแต่ละพื้นที่โดยสวมถุงมือ และนำอุปกรณ์ทิ้งใส่ถุงขยะติดเชื้อ รัดปากถุงให้มิดชิด

(11) ทำการฆ่าเชื้ออุปกรณ์ทำความสะอาดที่ต้องนำกลับมาใช้ใหม่ โดยการแช่ในน้ำยาฟอกขาว

(12) ทำความสะอาดถังพื้นโดยแช่ในน้ำยาฟอกขาวหรือล้างในน้ำร้อน

(13) การทำความสะอาดพื้นผิว ให้ใช้ผ้าชุบน้ำหมาด ๆ ควรหลีกเลี่ยงการสร้างละออง ในระหว่างการทำความสะอาด ควรใช้วิธีการเช็ดอย่างต่อเนื่องเมื่อทำความสะอาดพื้นหรือพื้นผิวในแนวนอนแทน

(14) เมื่อทำความสะอาดเรียบร้อยแล้วหลีกเลี่ยงการใช้พื้นที่ในวันถัดไปเป็นเวลา 1 วัน

(15) กำจัดขยะติดเชื้ออย่างถูกต้องและเหมาะสม

2) ชนิดของน้ำยาฆ่าเชื้อ

ชนิดน้ำยา	ความเข้มข้น	วิธีผสม	วิธีการใช้	ข้อควรระวัง
น้ำยาฟอกขาว (Sodium hypochloride)	0.05%	น้ำยาฟอกขาว 1 ส่วน ใน น้ำ 99 ส่วน	พื้นผิวทั่วไป	มีกลิ่นฉุน มีฤทธิ์กัดกร่อน สูงมาก และสามารถ ทำลายพื้นผิว สแตนเลสได้ ด้วย หากสัมผัสถูกผิวหนัง จะทำให้เกิดอาการปวด แสบ ปวดร้อน บริเวณที่สัมผัสได้
	0.5%	น้ำยาฟอกขาว 1 ส่วน ใน น้ำ 9 ส่วน	พื้นผิวที่มีน้ำมัน น้ำลาย เสมหะ สารคัดหลั่ง เช่น ห้องสุขา โถส้วม ราวตั่ง อย่างน้อย 15 นาที	
แอลกอฮอล์ (Alcohol)	70%	-	พื้นผิวที่เป็นโลหะ	ระคายเคืองผิวหนัง ทำให้โลหะเป็นสนิม
ผงซักฟอกใน ครีวเรือน	-	ผสมกับน้ำร้อน 70 องศาเซลเซียส	สิ่งแวดล้อมหรือวัสดุที่เป็น ผ้า เช่น เสื้อผ้า ผ้าปูที่นอน	ระคายเคืองผิวหนัง
เดทตอล Dettol 4.8% chloroxylenol	2.5%	ผสมน้ำยา 1 ส่วน ในน้ำ 39 ส่วน	สำหรับซักเสื้อผ้า เช็ดทำความสะอาดพื้นผิว	ระคายเคืองผิวหนัง เกิดอาการแพ้
	5%	ผสมน้ำยา 1 ส่วน กับ alcohol 70% 19 ส่วน	เครื่องมือเครื่องใช้ใน ครีวเรือน	

ที่มา: สื่อประชาสัมพันธ์ เรื่อง สารทำความสะอาดและน้ำยาฆ่าเชื้อป้องกัน COVID -19: สำนักงานป้องกันควบคุมโรคที่ 12 จังหวัดสงขลา

2.6.7 มอบหมายหัวหน้างาน สาธิต การฝึกปฏิบัติการสื่อสารความเสี่ยงเกี่ยวกับสถานการณ์ปัจจุบันของโรคโควิด-19 ในสถานประกอบการตนเอง และแนวทางการปฏิบัติตัวที่ถูกต้องได้แก่

1) ควรให้ความรู้เรื่องโรคโควิด-19 กับลูกจ้าง ก่อนที่จะมีเหตุการณ์ผู้ติดเชื้อและเมื่อเกิดเหตุการณ์ ควรสื่อสารกับลูกจ้างด้วยข้อเท็จจริง

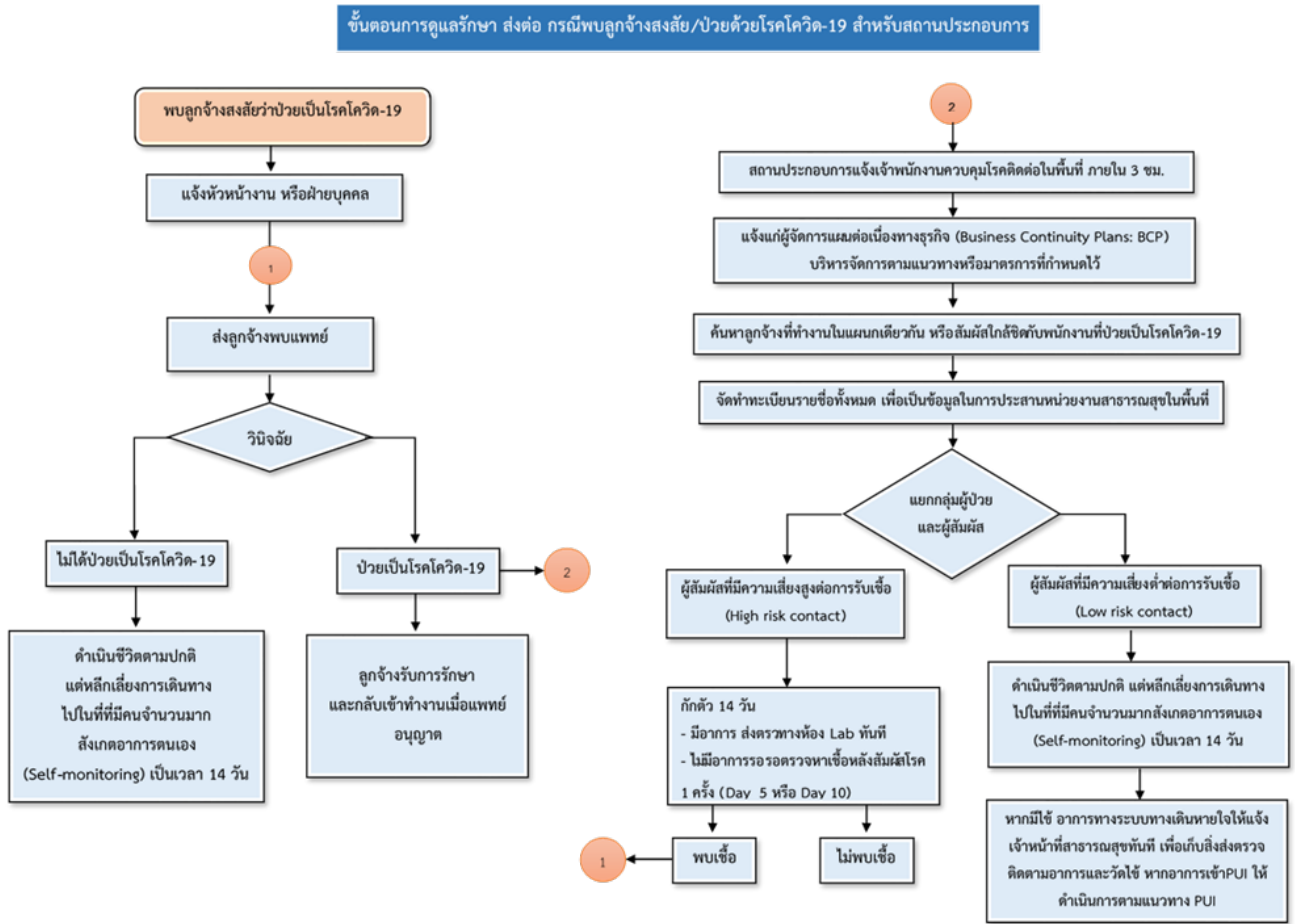
2) ควรมีการพูดคุยกับลูกจ้าง สรุปเหตุการณ์และแผนการดำเนินงานสื่อสารให้กับลูกจ้างได้เข้าใจก่อนเลิกงานกลับบ้านในวันนั้น

3) สำหรับลูกจ้างที่ติดเชื้อ และนอนรักษาอยู่ที่สถานพยาบาล สถานประกอบการมอบหมายให้เจ้าหน้าที่พยาบาล (ถ้ามี) หรือ เจ้าหน้าที่บุคคล หรือเจ้าหน้าที่ความปลอดภัย หมั่นโทรศัพท์ถามอาการตลอดจนความช่วยเหลืออื่น ๆ ที่ต้องการเป็นระยะ ๆ

4) เมื่อลูกจ้างรักษาหายเป็นปกติแล้ว ก่อนจะอนุญาตให้ลูกจ้างที่เคยป่วยเป็นโรคโควิด-19 กลับเข้ามาปฏิบัติงาน ลูกจ้างนำจะต้องนำไปรับรองแพทย์มายืนยัน และให้แพทย์ประเมินสภาวะสุขภาพก่อนกลับเข้าทำงานใหม่ (return to work)

2.2.8 วิทยาการสรุปเนื้อหาที่สำคัญจากสถานการณ์สมมุติ เช่น การแจ้งหน่วยงานที่เกี่ยวข้องกรณีพบผู้ป่วย

สรุปขั้นตอนการดูแลรักษา ส่งต่อ กรณีพบลูกจ้างสงสัย/ป่วยด้วยโรคโควิด-19 สำหรับสถานประกอบการ



3. หลักการจัดทำแผนความต่อเนื่องทางธุรกิจ (Business Continuity Plan: BCP)

สังเขปเนื้อหา

3.1 ความหมายของแผนความต่อเนื่องทางธุรกิจ หรือ แผนประคองกิจการ

แผนความต่อเนื่องทางธุรกิจ หรือ แผนประคองกิจการ (Business Continuity Plan: BCP) หมายถึง แผนงานที่เป็นสายลักษณะอักษร โดยกำหนดขั้นตอนและวิธีการดำเนินการที่ชัดเจนเพื่อรองรับหรือเรียกคืนการดำเนินงานให้กลับสู่ภาวะปกติจะเป็นการสร้างเชื่อมั่นว่าการปฏิบัติงานปกติสามารถดำเนินงานได้อย่างต่อเนื่อง เมื่อมีเหตุการณ์ต่างๆ ที่ทำให้การปฏิบัติงานปกติต้องหยุดชะงัก เช่น อุบัติเหตุ ภัยธรรมชาติ อัคคีภัย อุทกภัย การก่อเหตุวินาศกรรม หรือการระบาดของโรคติดต่อร้ายแรง เป็นต้น

แผนความต่อเนื่องทางธุรกิจ เป็นเครื่องมือสำคัญที่จะบรรเทาความรุนแรงเมื่อเกิดเหตุการณ์ดังกล่าวให้ดำเนินการต่อไปได้ในเวลาที่เหมาะสม โดยการปรับปรุงระบบงานในองค์กร อาคารสถานที่ หรือระบบสารสนเทศฯ ฯลฯ ทั้งนี้ในกระบวนการจัดทำแผน ควรได้รับความร่วมมือและการยอมรับจากบุคลากรในองค์กร สิ่งที่สำคัญสำหรับวิธีการเก็บรักษา ควรจัดเก็บรักษาแผนนี้ไว้อย่างน้อย 2 ชุด โดยอยู่ที่ผู้รับผิดชอบงานหนึ่งชุด และเก็บสำเนาไว้นอกสถานที่ทำงานอีกหนึ่งชุด

3.2 องค์ประกอบในการจัดทำแผนความต่อเนื่องทางธุรกิจ

แผนความต่อเนื่องทางธุรกิจ ต้องครอบคลุมทุกภารกิจงานที่สำคัญและจำเป็นในองค์กร และผู้ให้บริการหลักที่เกี่ยวข้องมีการปรับปรุงแผนให้เป็นปัจจุบันอยู่เสมอเพื่อสามารถนำไปดำเนินงานได้ตรงตามเป้าหมายเมื่อต้องการ โดยควรมีรายละเอียดครอบคลุมประเด็นดังนี้

- 1) ขั้นตอนรายละเอียดการดำเนินงาน เมื่อมีการหยุดชะงักของภารกิจงานที่สำคัญ เพื่อให้สามารถกลับมาดำเนินการได้ตามระยะเวลาที่กำหนด
- 2) ทรัพยากรที่จำเป็นสำหรับปฏิบัติงาน เช่น บุคลากร อุปกรณ์คอมพิวเตอร์ โทรศัพท์ โทรสาร เครื่องใช้ในสำนักงาน เอกสารสัญญา และกรรมธรรม์ประกันภัย เป็นต้น
- 3) แผนการติดต่อสื่อสารกับผู้เกี่ยวข้องทั้งภายใน และภายนอกองค์กร
- 4) แผนการจัดตั้งศูนย์ปฏิบัติงานสำรอง(Alternate Sites) ตามความจำเป็น โดยศูนย์ปฏิบัติงานสำรองควรอยู่ห่างจากศูนย์ปฏิบัติงานหลักพอที่จะไม่ได้รับผลกระทบเดียวกัน และไม่ควรร่วมใช้สาธารณูปโภคจากแหล่งเดียวกัน เพื่อป้องกันเหตุการณ์ที่มีผลกระทบในวงกว้าง โดยศูนย์ปฏิบัติงานสำรองต้องมีความพร้อมในการใช้งานได้ตลอดเวลา และสามารถรองรับเหตุการณ์ความเสียหายในระยะยาวได้
- 5) องค์กรต้องมั่นใจว่าแผนความต่อเนื่องทางธุรกิจ มีความสอดคล้องกับแผนความต่อเนื่องทางธุรกิจของประเทศด้วย

3.3 วัตถุประสงค์ของการจัดทำแผน

- 1) เพื่อจัดการหรือบรรเทาความรุนแรงจากเหตุการณ์/ภัยพิบัติต่างๆ และโรคติดต่อร้ายแรงได้
- 2) เพื่อลดผลกระทบทางการเงิน กฎหมาย ชื่อเสียง และผลกระทบอื่นที่อาจเกิดขึ้นต่อองค์กรและประเทศ
- 3) เพื่อให้คณะกรรมการบริหารขององค์กรเกิดความตระหนัก มีความเข้าใจสามารถเข้ามามีส่วนร่วมในการกำหนดนโยบาย มาตรฐาน และกระบวนการทำงานของทั้งองค์กรให้กลับคืนสู่ภาวะปกติได้อย่างรวดเร็ว
- 4) เพื่อให้องค์กรสามารถปฏิบัติงานต่อไปได้ ทั้งด้านการฝึกอบรม การวิจัย การบริการ และการสนับสนุนงานอื่นๆ ภายใต้ทรัพยากรที่มีอย่างจำกัดจากบุคลากร อุปกรณ์ที่จำเป็น และอุปกรณ์การสื่อสาร
- 5) องค์กรต่างๆ สามารถปรับแนวทางปฏิบัติตามแผนนี้ ให้เหมาะสมกับบทบาทหน้าที่ของแต่ละองค์กร

3.4 หลักการจัดทำ BCP Plan ประกอบด้วยหลักสำคัญ 6 ด้าน ดังนี้

- 1) การรับมือกับผลกระทบของการระบอบใหญ่ต่อ “องค์กร”
ในส่วนนี้ต้องกำหนดให้มีผู้ประสานงานหลักและทีมงานที่รับผิดชอบ รวมถึงบุคลากร อีกทั้งต้องมีการประมาณการผลกระทบ ติดตามข้อมูลเกี่ยวกับการระบอบ และจัดทำแผนการติดต่อสื่อสารฉุกเฉิน พร้อมทดสอบความพร้อมของแผน
- 2) การรับมือกับผลกระทบของการระบอบใหญ่ต่อ “บุคลากร และลูกค้า”

สถานประกอบการควรคาดการณ์และอนุญาตให้บุคลากรหยุดงานในช่วงที่มีการระบาดใหญ่ ซึ่งในกรณีนี้อาจเกิดจากหลายสาเหตุ เช่น บุคลากรป่วยเอง คนในครอบครัวป่วย เป็นต้น ต้องมีมาตรการกักกันและจำกัดพื้นที่การระบาด ขณะเดียวกันต้องมีการกำหนดแนวทางในการปฏิบัติตนเพื่อลดการติดต่อจากคนสู่คน และประเมินว่าบุคลากรมีความสามารถในการเข้าถึงการบริการด้านสุขภาพได้สะดวกมากน้อยเพียงใด

3) การกำหนดหลักเกณฑ์ที่ต้องดำเนินการในระหว่างเกิดการระบาด

ประเด็นนี้นับเป็นเรื่องที่มีความสำคัญเช่นเดียวกัน สถานประกอบการต่าง ๆ ควรจัดทำแนวทางในการจ่ายค่าตอบแทนให้กับบุคลากรที่หยุดงานจากการเจ็บป่วยในช่วงระบาด จัดทำแนวทางป้องกันการแพร่กระจายเชื้อในสถานที่ทำงาน กรณีเมื่อพบบุคลากรต้องสงสัยว่าป่วยต้องมีแนวทางในการดำเนินงานที่เหมาะสม เช่น การควบคุมการติดเชื้อ การแยกผู้ป่วย หรือการให้หยุดงาน นอกจากนี้ต้องจัดทำหลักเกณฑ์ห้ามการเดินทางไปในพื้นที่ที่มีการระบาดทั้งในและต่างประเทศ รวมถึงการย้ายบุคลากรออกจากพื้นที่ระบาด อีกทั้งจะต้องมีการแต่งตั้งผู้มีอำนาจสั่งการ ส่งสัญญาณเตือนภัย ในการดำเนินการแผนอย่างเร่งด่วน

4) การจัดสรรทรัพยากรเพื่อป้องกันบุคลากรและลูกค้าในระหว่างเกิดการระบาด

ไม่เพียงแต่การจัดหาอุปกรณ์ป้องกันการติดเชื้อให้เพียงพอเท่านั้น เช่น หน้ากากอนามัย ถุงมือ สบู่ น้ำยาฆ่าเชื้อ ฯลฯ ยังต้องจัดหน่วยให้คำปรึกษาด้านสุขภาพ ที่สามารถให้คำแนะนำในกรณีฉุกเฉินได้อย่างทันท่วงทีด้วย

5) การติดต่อสื่อสารและการให้ความรู้แก่บุคลากร

สถานประกอบการต้องมีสื่อให้ความรู้เบื้องต้นของการระบาดของโรคอุบัติใหม่ สื่อสารด้วยภาษาที่เข้าใจง่าย รวมถึงต้องเผยแพร่แผนการรับมือของสถานประกอบการด้วย ในทางเดียวกันต้องบรรเทาความตื่นตระหนกของบุคลากร

6) การประสานงานกับองค์กรภายนอก และการช่วยเหลือชุมชน

เป็นการประสานกับสำนักงานประกันสังคม องค์กรสาธารณสุข และสถานบริการสาธารณสุขในชุมชน เพื่อแลกเปลี่ยนแผนการเตรียมพร้อมรับการระบาดของโรค ฯลฯ

แบบประเมินความพร้อมการจัดทำแผนความต่อเนื่องทางธุรกิจ (Business Continuity Plan:BCP) บริษัท.....

กิจกรรม	การดำเนินการ			รายละเอียด	ระยะเวลาดำเนินการ	ผู้รับผิดชอบ	หมายเหตุ
	เสร็จสิ้น	อยู่ระหว่างดำเนินการ	ยังไม่ดำเนินการ				
ด้านที่ 1 การรับมือกับผลกระทบของการระบอบใหญ่ต่อองค์กร							
1.1 กำหนดผู้ประสานงานหลักและทีมงานรับผิดชอบ โดยกำหนด บทบาทหน้าที่ และการตอบสนองต่อสถานการณ์ ทั้งนี้ให้มีผู้แทนจากบุคลากรร่วมในกระบวนการวางแผนด้วย							
1.2 กำหนดบุคลากร และปัจจัยเฉพาะที่มีความจำเป็นต่อการดำเนินธุรกิจ เช่น วัตถุดิบ การจัดส่ง การให้บริการ ผลิตภัณฑ์ ฯลฯ เพื่อมิให้ธุรกิจชะงักงันระหว่างการเกิดการระบาดของโรค							
1.3 ฝึกอบรมและเตรียมบุคลากรทดแทน ซึ่งอาจเป็นบุคลากรจากองค์กรคู่สัญญา บุคลากรรับผิดชอบงาน ด้านอื่น หรือบุคลากรที่เกษียณอายุแล้ว							
1.4 พัฒนาและเตรียมแผนตามสถานการณ์สมมุติ ที่มีผลให้ความต้องการด้านการให้บริการ หรือผลิตภัณฑ์ เพิ่มขึ้น และลดลง							
1.5 ประเมินการผลกระทบจากการระบาดที่มีต่อการเงินของธุรกิจ โดยใช้สถานการณ์สมมุติหลายแบบ แผนประกอบกิจการภายในองค์กร แผนเตรียมการเพื่อตอบสนองภายนอกองค์กรที่อาจมีผลต่อเส้นทางการส่งผลิตภัณฑ์ หรือพื้นที่ของหน่วยผลิต							

แบบประเมินความพร้อมการจัดทำแผนความต่อเนื่องทางธุรกิจ (Business Continuity Plan:BCP) บริษัท.....

กิจกรรม	การดำเนินการ			รายละเอียด	ระยะเวลาดำเนินการ	ผู้รับผิดชอบ	หมายเหตุ
	เสร็จสิ้น	อยู่ระหว่างดำเนินการ	ยังไม่ดำเนินการ				
1.6 ประเมินการผลกระทบจากการระบาดที่มีผลต่อการเดินทางทั้งภายในประเทศ และระหว่างประเทศ (มาตรการกักกันเขตชายแดน)							
1.7 ติดตามข้อมูลเกี่ยวกับการระบาดของโรคจากองค์กรสาธารณสุข รวมทั้งการจัดการกรณี ฉุกเฉิน ทั้งนี้ควรมีการประสานเชื่อมโยงกันด้วย							
1.8 จัดทำแผนการติดต่อสื่อสารกรณีฉุกเฉิน และมีการปรับเปลี่ยนเป็นระยะอย่างต่อเนื่อง ในแผนต้องระบุคนสำคัญที่ต้องติดต่อ ตามวงจรการดำเนินธุรกิจ ได้แก่ Supplier ลูกค้า ตลอดจนการสื่อสารความคืบหน้าของธุรกิจ และความเป็นไปของบุคลากร							
1.9 ทดสอบความพร้อมของแผน และการปฏิบัติงานตามแผน โดยทำการซ้อมแผนชนิดบนโต๊ะ หรือซ้อมแผน แบบฝึกปฏิบัติจริง							
ด้านที่ 2 การรับมือกับผลกระทบของการระบาดใหญ่ต่อบุคลากรและลูกค้า							
2.1 คาดการณ์และอนุญาตให้บุคลากรหยุดงานในช่วงการระบาด (การหยุดงานอาจเกิดจากหลาย สาเหตุ เช่น บุคลากรป่วยเอง คนในครอบครัวป่วย มาตรการกักกันและจำกัดพื้นที่							

แบบประเมินความพร้อมการจัดทำแผนความต่อเนื่องทางธุรกิจ (Business Continuity Plan:BCP) บริษัท.....

กิจกรรม	การดำเนินการ			รายละเอียด	ระยะเวลาดำเนินการ	ผู้รับผิดชอบ	หมายเหตุ
	เสร็จสิ้น	อยู่ระหว่างดำเนินการ	ยังไม่ดำเนินการ				
การระบาค โดยกำหนดให้หน่วยงานต่างๆปิดทำการ การปิดถนนหรือเส้นทางสาธารณะ)							
2.2 กำหนดแนวทางในการปฏิบัติตนเพื่อลดการติดต่อได้แก่ การทักทายกันโดยการจับมือ การจัดที่นั่งในห้องประชุม การใช้พื้นที่ทำงานร่วมกัน							
2.3 บุคลากรที่มีความเสี่ยงควรได้รับการฉีดวัคซีนป้องกันโรค(ถ้ามี)							
2.4 ประเมินว่าบุคลากรสามารถเข้าถึงบริการสาธารณสุขได้อย่างสะดวก ในช่วงเกิดการระบาด							
2.5 ประเมินว่าบุคลากรสามารถเข้าถึงบริการด้านสุขภาพจิตและบริการด้านสังคมอื่นๆ ที่จำเป็นได้ ในช่วงการระบาด							
2.6 จัดทำบัญชีและรวบรวมบุคลากร และลูกค้าที่สำคัญที่จำเป็นต้องได้รับการเฉพาะ ไว้ในแผนเตรียมความพร้อมด้วย							
ด้านที่ 3 การกำหนดหลักเกณฑ์ที่ต้องดำเนินการในระหว่างเกิดการระบาด							
3.1 จัดทำแนวทางเกี่ยวกับการจ่ายค่าตอบแทนให้บุคลากรที่หยุดงานเนื่องจากเจ็บป่วยในช่วงการระบาด รวมทั้งหลักเกณฑ์ในการรับบุคลากรที่หายจากการป่วยด้วยโรคติดเชื้อ กลับเข้าทำงานใหม่							

แบบประเมินความพร้อมการจัดทำแผนความต่อเนื่องทางธุรกิจ (Business Continuity Plan:BCP) บริษัท.....

กิจกรรม	การดำเนินการ			รายละเอียด	ระยะเวลาดำเนินการ	ผู้รับผิดชอบ	หมายเหตุ
	เสร็จสิ้น	อยู่ระหว่างดำเนินการ	ยังไม่ดำเนินการ				
3.2 จัดทำหลักเกณฑ์เรื่องการใช้สถานที่ทำงาน และชั่วโมงการทำงาน อาจใช้การติดต่อสื่อสารอื่นๆ หรือ การสับหลักช่วงเวลาทำงาน							
3.3 จัดทำแนวทางในการป้องกันการแพร่กระจายเชื้อในสถานที่ทำงาน ได้แก่ สุขวิทยาส่วนบุคคลเรื่อง การไอ/จาม การล้างมือ การแยกคนที่มีอาการสงสัยออกจากคนปกติ							
3.4 จัดทำแนวทางที่ต้องดำเนินการเมื่อมีบุคลากรที่สงสัยว่าจะป่วยด้วยโรคติดต่ออุบัติใหม่ หรือกำลังมี อาการป่วยในสถานที่ทำงาน เช่น การควบคุมการติดเชื้อ การแยกผู้ป่วย การให้หยุดงาน							
3.5 จัดทำหลักเกณฑ์ห้ามการเดินทางไปในพื้นที่ที่มีการระบาด ทั้งในประเทศและต่างประเทศ รวมทั้ง การย้ายบุคลากรออกจากพื้นที่ที่มีการระบาด และข้อกำหนดในการปฏิบัติตนของ บุคลากรที่มาจากพื้นที่ที่มีการระบาด							
3.6 แต่งตั้งผู้มีอำนาจสั่งการ การส่งสัญญาณเตือนภัยและแนวทางปฏิบัติ ในการดำเนินการตอบสนอง ตามแผนอย่างเคร่งครัด การยุติการปฏิบัติงาน การปิดทำการหน่วยผลิตในพื้นที่ที่มีการระบาด รวมทั้งการถ่ายโอนความรู้ เชิงธุรกิจให้แก่บุคลากรที่สำคัญ							

แบบประเมินความพร้อมการจัดทำแผนความต่อเนื่องทางธุรกิจ (Business Continuity Plan:BCP) บริษัท.....

กิจกรรม	การดำเนินการ			รายละเอียด	ระยะเวลาดำเนินการ	ผู้รับผิดชอบ	หมายเหตุ
	เสร็จสิ้น	อยู่ระหว่างดำเนินการ	ยังไม่ดำเนินการ				
ด้านที่ 4 การจัดสรรทรัพยากรเพื่อป้องกันบุคลากรและลูกค้า ในระหว่างเกิดการระบอบ							
4.1 จัดหาอุปกรณ์ป้องกัน ให้เพียงพอใช้ในทุกแห่งขององค์กร เช่น หน้ากากอนามัย ถุงมือ สบู่ น้ำยาฆ่าเชื้อ และภาชนะบรรจุวัสดุใช้แล้วที่ต้องกำจัด							
4.2 จัดหาเครื่องมือ/ช่องทางการติดต่อสื่อสารระหว่างบุคลากรและลูกค้า เช่น โทรศัพท์ วิทยุสื่อสาร โทรสาร อินเทอร์เน็ต ฯลฯ							
4.3 จัดหน่วยให้คำปรึกษาด้านสุขภาพ และสามารถให้คำแนะนำ เกี่ยวกับการตอบสนองในกรณีฉุกเฉิน ได้ทัน่วงที							
ด้านที่ 5 การติดต่อสื่อสารและการให้ความรู้แก่บุคลากร							
5.1 จัดหา/พัฒนาสื่อเพื่อให้ความรู้เบื้องต้นเกี่ยวกับการระบาดของโรค เช่น อาการ อาการแสดง การติดต่อของโรค รวมทั้งการป้องกันตนเอง เช่น การล้างมือ มารยาทในการไอ จาม							
5.2 จัดการลด/บรรเทาความตื่นตระหนก และความหวาดวิตกกังวลของบุคลากร หรือจัดการกับข่าวลือ ที่ไม่ถูกต้อง							
5.3 การสื่อสารความรู้ให้แก่บุคลากร โดยใช้ภาษาที่เข้าใจง่าย และมีความสอดคล้องกับขนบธรรมเนียม ประเพณีและวัฒนธรรม							

แบบประเมินความพร้อมการจัดทำแผนความต่อเนื่องทางธุรกิจ (Business Continuity Plan:BCP) บริษัท.....

กิจกรรม	การดำเนินการ			รายละเอียด	ระยะเวลาดำเนินการ	ผู้รับผิดชอบ	หมายเหตุ
	เสร็จสิ้น	อยู่ระหว่างดำเนินการ	ยังไม่ดำเนินการ				
5.4 เผยแพร่ข้อมูลให้บุคลากรรู้และเข้าใจถึงการเตรียมความพร้อมรับมือกับการระบาดของโรค และแผนการตอบสนองขององค์กร							
5.5 ให้ความรู้เรื่องวิธีการดูแลตัวเอง และคนในครอบครัว หากมีอาการป่วยที่บ้าน							
5.6 จัดทำ / จัดหาเว็บไซต์หรือศูนย์ฮอตไลน์ ที่ใช้ในการสื่อสารเกี่ยวกับสถานการณ์การระบาดและวิธีการปฏิบัติตน เพื่อให้บุคลากรในแต่ละแห่งได้รับทราบข้อมูลที่ถูกต้องและทันเวลารวมทั้งทราบถึงจุดประสานให้ ความช่วยเหลือ ในกรณีประกาศภาวะฉุกเฉิน							
5.7 กำหนด/จัดหา แหล่งข้อมูลในชุมชนที่ให้ข้อมูลเกี่ยวกับการระบาดของโรคได้อย่าง เที่ยงตรงและฉับไว ตลอดจนสถานที่ที่สามารถให้บริการด้านการป้องกันและควบคุมโรค เช่น วัคซีนยาต้านไวรัส							
ด้านที่ 6 การประสานงานกับองค์กรภายนอก และการช่วยเหลือชุมชน							
6.1 ประสานกับสำนักงานประกันสังคม องค์กรสาธารณสุข และสถานบริการสาธารณสุขในชุมชน เพื่อแลกเปลี่ยนแผนการเตรียมพร้อมรับการระบาดของโรค ความเข้าใจในแผนและการตอบสนองร่วมกัน							

แบบประเมินความพร้อมการจัดทำแผนความต่อเนื่องทางธุรกิจ (Business Continuity Plan:BCP) บริษัท.....

กิจกรรม	การดำเนินการ			รายละเอียด	ระยะเวลาดำเนินการ	ผู้รับผิดชอบ	หมายเหตุ
	เสร็จสิ้น	อยู่ระหว่างดำเนินการ	ยังไม่ดำเนินการ				
6.2 แลกเปลี่ยนแผนจัดการกับสถานการณ์ฉุกเฉินขององค์กรกับองค์กรสาธารณสุขระดับจังหวัด เพื่อความเข้าใจในศักยภาพและการดำเนินงานตามแผนที่กำหนด							
6.3 ให้ข้อมูลกับองค์กรสาธารณสุขว่าองค์กรสามารถให้ความช่วยเหลือด้านวัสดุ อุปกรณ์และอื่นๆ แก่ชุมชน เพื่อใช้ในภาวะฉุกเฉิน							
6.4 แลกเปลี่ยนแผนปฏิบัติการตอบสนองต่อภาวะฉุกเฉินกับองค์กรธุรกิจอื่น เพื่อให้ชุมชนสามารถตอบสนองต่อการระบาดของโรคติดต่ออุบัติใหม่ได้อย่างมีประสิทธิภาพ							

ที่มา: คู่มือการจัดทำแผนสำรองกิจการภายในองค์กร (Business Continuity Plan: BCP) เพื่อเตรียมความพร้อม: กรณีการระบาดของโรคติดต่ออุบัติใหม่ สำนักโรคติดต่ออุบัติใหม่ กรมควบคุมโรค กระทรวงสาธารณสุข

ผู้ประเมิน.....ตำแหน่ง.....วันที่ประเมิน.....

ภาคผนวก ก

แบบสังเกตพฤติกรรมผู้เข้ารับการอบรม

หลักสูตรการวางแผนเตรียมความพร้อมของสถานประกอบการ

กรณีพบลูกจ้างสงสัย/ป่วยด้วยโรคโควิด-19

วันที่

ณ ห้องประชุมบริษัท.....

ชื่อ-สกุล (นาย/นาง/นางสาว).....

หน่วยงาน/แผนก.....

คำชี้แจง : ผู้สังเกต สังเกตและบันทึกพฤติกรรมของผู้เข้ารับการอบรมระหว่างอบรม

โดยกาเครื่องหมาย ลงในช่องปฏิบัติ/ไม่ได้ปฏิบัติ

พฤติกรรม	ปฏิบัติ	ไม่ได้ปฏิบัติ
1. เข้าอบรมตรงเวลา		
2. เข้าอบรมครบตามเวลา		
3. มีส่วนร่วมในชั้นเรียน เช่น ซักถาม		
4. ร่วมมือในการทำกิจกรรมกลุ่ม		
5. ร่วมกิจกรรมต่างๆ ตามเนื้อหา		

พฤติกรรมอื่นๆ ที่มีความโดดเด่น (ถ้ามี)

.....
.....

ลงชื่อ.....ผู้ประเมิน

...../...../.....

ภาคผนวก ข
แบบประเมินผู้เข้ารับการอบรม
หลักสูตรการวางแผนเตรียมความพร้อมของสถานประกอบการ
กรณีพบลูกจ้างสงสัย/ป่วยด้วยโรคโควิด-19
วันที่
ณ ห้องประชุมบริษัท.....

คำชี้แจง : แบบสอบถามแบ่งออกเป็น 3 ส่วน กรุณากรอกข้อความหรือทำเครื่องหมาย ✓ ลงในช่องตาม ความคิดเห็นของท่าน

ส่วนที่ ๑ ข้อมูลทั่วไป					
ชื่อสถานประกอบการ.....จังหวัด.....					
1. เพศ () ชาย () หญิง		2. อายุ.....ปี			
3. ตำแหน่งผู้ให้ข้อมูล					
() เจ้าหน้าที่ความปลอดภัยฯ		() ผู้จัดการความปลอดภัย		() ผู้จัดการโรงงาน	
() เจ้าหน้าที่ฝ่ายทรัพยากรบุคคล		() ล่าม		() หัวหน้างาน	
() อื่นๆ โปรดระบุ					
4 ระยะเวลาการทำงานในสถานประกอบการนี้.....ปีเดือน					
ส่วนที่ 2 ประเมินความพึงพอใจต่อเนื้อหาหลักสูตร					
ประเด็นหัวข้อการอภิปราย/บรรยาย/การดำเนินงาน			ระดับความพึงพอใจ		
			น้อยที่สุด	น้อย	ปานกลาง
วันที่					
1. นโยบายการป้องกันโรคโควิด-19 ของสถานประกอบการ					
1	เนื้อหาสอดคล้องกับหัวข้อ				
2	การตอบข้อซักถามหรือการแลกเปลี่ยนความคิดเห็น				
3	ท่านได้รับความรู้ความเข้าใจมากขึ้นและสามารถนำไปประยุกต์ใช้ในการทำงานได้				
4	ระยะเวลาในการอบรม				
2. ฝึกซ้อมแผนแบบอภิปราย กรณีพบลูกจ้างสงสัย/ป่วยด้วยโรคโควิด-19					
1	เนื้อหาสอดคล้องกับหัวข้อ				
2	การตอบข้อซักถามหรือการแลกเปลี่ยนความคิดเห็น				
3	ท่านได้รับความรู้ความเข้าใจมากขึ้นและสามารถนำไปประยุกต์ใช้ในการทำงานได้				
4	ระยะเวลาในการอบรม				

3.หลักการจัดทำแผนความต่อเนื่องทางธุรกิจ (Business Continuity Plan:BCP)						
1	เนื้อหาสอดคล้องกับหัวข้อ					
2	การตอบข้อซักถามหรือการแลกเปลี่ยนความคิดเห็น					
3	ท่านได้รับความรู้ความเข้าใจมากขึ้นและสามารถนำไปประยุกต์ใช้ในการทำงานได้					
4	ระยะเวลาในการอบรม					
ส่วนที่ 3 ข้อคิดเห็นและข้อเสนอแนะภาพรวม						
<p>1. ระยะเวลาการฝึกอบรมควรนานเท่าไร (กี่วัน หรือ เช่น 1 วัน จัดครั้งเดียว หรือ ครึ่งวัน จัด 2 ครั้ง หรือ ครึ่งวันจัดครั้งเดียว)</p> <p>2. สถานที่ในการจัดอบรม (ในและนอกสถานประกอบการ)</p> <p>.....</p> <p>3. ภาษาที่ใช้ในการอบรม.....</p> <p>4. ค่าใช้จ่ายในการจัดอบรม (สถานประกอบการ หน่วยงานผู้จัดอบรม)</p> <p>.....</p> <p>5. ข้อเสนอแนะเพิ่มเติมเพื่อการพัฒนาแรงงานข้ามชาติด้านการป้องกันโรคโควิด-19 ในสถานประกอบการ (ชนิด รูปแบบ สื่อที่ต้องการ ฯลฯ)</p> <p>.....</p>						

ภาคผนวก ค

สถานการณ์สมมุติการซ้อมแผน กรณีพบผู้ที่สงสัย/ป่วยด้วยโรคโควิด-19 ในสถานประกอบการ

ลำดับ	ลำดับเหตุการณ์	บทบาทตามสถานการณ์	ผู้ดำเนินการ
สถานการณ์สมมุติที่ 1 พบพนักงานในไลน์การผลิตไม่สบายมีอาการไข้ ไอ เจ็บคอ			
1	วันที่.....พนักงานในไลน์การผลิตชื่อ นางสาวเต๋ อายุ 25 ปี ชาวพม่า มีอาการไข้ ไอ เจ็บคอ จึงหยุดงานเองโดยไม่ได้แจ้ง หัวหน้างาน แต่มีเพื่อนร่วมงานรู้ว่านางสาวเต๋ไม่สบาย ซ้ำพยายามกินเองที่บ้าน ยังไม่ได้ไปโรงพยาบาล เมื่อวานมาทำงานในไลน์การผลิต ตามปกติ	<p>บทบาทของหัวหน้างาน</p> <ol style="list-style-type: none"> หัวหน้างานตรวจสอบจำนวนลูกจ้างในแผนกตนเองว่ามาทำงานครบทุกคนหรือไม่จึงสอบถามเพื่อนร่วมงาน หัวหน้างาน โทรศัพท์ติดต่อหานางสาวเต๋ <ul style="list-style-type: none"> สอบถามอาการเป็นไงบ้าง มีไข้ ไอ เจ็บคอ ปวดกล้ามเนื้อ มีน้ำมูก มีเสมหะ หายใจลำบาก ปวดศีรษะ ถ่ายเหลวจุกไม่ได้กลืน ลื่นไม่รับรส หรือไม่ สอบถามประวัติครอบครัว ผู้ใกล้ชิด สอบถาม Timeline เบื้องต้น การใส่หน้ากากอนามัย และการล้างมือในงาน นอกงาน หรือไม่ แนะนำการไปโรงพยาบาลเพื่อประเมินอาการและตรวจหาเชื้อโควิด-19 ที่โรงพยาบาล และอำนวยความสะดวกในการเดินทางไปโรงพยาบาล การประสานงานต่างๆ ที่เกี่ยวข้องกับการตรวจวินิจฉัย รักษา สอบถามข้อมูลลูกจ้างในไลน์การผลิต หรือ ลูกจ้างที่ใกล้ชิดกับนางสาวเต๋ ว่าใครมีอาการโรคระบบทางเดินหายใจหรือป่วยบ้าง ประสานกับฝ่าย/แผนกที่เกี่ยวข้อง เช่น ฝ่ายบุคคล เรื่องการลา และสิทธิประโยชน์ของลูกจ้าง พร้อมแจ้งให้ลูกจ้างทราบ 	<ol style="list-style-type: none"> หัวหน้างาน ลูกจ้าง (นางสาวเต๋) เพื่อนร่วมงาน

ลำดับ	ลำดับเหตุการณ์	บทบาทตามสถานการณ์	ผู้ดำเนินการ
		บทบาทของลูกจ้าง <ol style="list-style-type: none"> 1. แจ้งผลการตรวจโควิด-19 กับหัวหน้าว่าผลเป็นลบ โดยเป็นใช้หัตถกรรมตา ไม่ต้องนอนโรงพยาบาล แพทย์ให้หยุดงาน 5 วัน 2. เมื่อรักษาตัวจนหายดีแล้ว กลับมาทำงานตามปกติ พร้อมนำไปรับรองแพทย์มา มอบให้ฝ่ายบุคคล 3. ปฏิบัติตัวตามมาตรการป้องกันโรคโควิด-19 อย่างเคร่งครัด 	
สถานการณ์สมมติที่ 2 ภรรยาของพนักงานในไลน์การผลิตทำงานในสถานประกอบการที่มีผู้ป่วยโรคโควิด -19			
	<p>วันที่..... นายเซย่า พนักงานในไลน์การผลิต มีสีหน้าไม่สู้ดี เครียดๆ วิตกกังวล และเล่าให้เพื่อนๆ ในแผนกฟังว่าเมื่อสองวันก่อน สถานประกอบการที่ภรรยาตนเองทำงานเป็นแม่บ้านอยู่ มีคนป่วยด้วยโรคโควิด -19 และเสียชีวิตหลายสิบคน และเมื่อวานตอนเย็นสถานประกอบการก็ถูกปิดไปแล้ว นายเซย่ากลัว และกังวลใจว่าภรรยาของตนจะติดโรคโควิด-19 มาจากเพื่อนๆ ในสถานประกอบการนั้น และตนเองก็วิตกกังวลจะติดเชื้อจากภรรยา และต้องหยุดงาน หลายวัน ทำให้ขาดรายได้</p> <p>ข้อเท็จจริงของสถานการณ์</p> <ul style="list-style-type: none"> ● สถานประกอบการที่ภรรยา นายเซย่า ทำงานอยู่มีผู้ป่วยติดเชื้อโควิด -19 จริง แต่ไม่มีข้อมูลยืนยันคนเสียชีวิต 	<p>บทบาทของเพื่อนร่วมงานนายเซย่า</p> <ul style="list-style-type: none"> ● แนะนำให้นายเซย่า ปรึกษากับหัวหน้างาน ● แนะนำให้นายเซย่าใส่หน้ากากอนามัยตลอดเวลา และล้างมือบ่อยๆ ● หากมีอาการให้รีบไปโรงพยาบาล <p>บทบาทของหัวหน้างาน</p> <p>เมื่อนายเซย่ามาปรึกษา หรือทราบเรื่องของนายเซย่า ให้แยกตัวนายเซย่า ออกจากไลน์ผลิต และสอบสวนโดยใช้แบบสอบถามเพื่อจัดกลุ่มว่านายเซย่าอยู่ในกลุ่มผู้ที่สงสัยว่าป่วย/ผู้สัมผัสใกล้ชิดเสี่ยงสูง หรือผู้สัมผัสใกล้ชิดเสี่ยงต่ำ</p> <p>และเมื่อทำการสอบสวนโรคแล้ว พบว่านายเซย่า ไม่มีไข้ หรือมีอาการที่เกี่ยวข้องกับโรคโควิด-19 และภรรยาของนายเซย่า ไม่มีอาการที่เกี่ยวข้องกับโรคโควิด-19 และได้รับคำแนะนำจากสถานประกอบการของเธอให้สังเกตอาการ</p> <p>ดังนั้นนายเซย่า จึงไม่ใช่ผู้ป่วย /ผู้สงสัย /ผู้สัมผัสใกล้ชิดผู้ป่วย</p>	<ol style="list-style-type: none"> 1. หัวหน้างาน 2. ลูกจ้าง (นายเซย่า) 3. เพื่อนร่วมงาน

ลำดับ	ลำดับเหตุการณ์	บทบาทตามสถานการณ์	ผู้ดำเนินการ
	<ul style="list-style-type: none"> ผู้ป่วยทั้งหมดทำงานอยู่คนละแผนก กับภรรยา นายเซย่า และภรรยา นายเวย่า ก็ไม่ได้สัมผัสใกล้ชิดกับผู้ป่วย หรือเข้าไปในสถานที่ทำงานของผู้ป่วย ภรรยา นายเซย่า ไม่ได้มีอาการที่เกี่ยวข้องกับโรคโควิด-19 สถานประกอบการดังกล่าวปิด 3 วัน เพื่อทำความสะอาด เนื่องจากมีคนป่วยตามคำแนะนำของเจ้าหน้าที่สาธารณสุข 		
สถานการณ์สมมติที่ 3 พบพนักงานในไลน์ผลิตตรวจพบเชื้อโควิด-19			
	<p>วันที่..... นายมะหวิ่น ชาวพม่า อายุ 25 ปี ทำงานอยู่ในไลน์ผลิตของสถานประกอบการ เริ่มมีอาการไข้ ไอ เจ็บคอ ท้องเสีย ในระหว่างวันที่ทำงาน โดยมีการสวมหน้ากากอนามัย ตามมาตรการของสถานประกอบการ จากนั้นสถานประกอบการได้จัดรถพาลูกจ้างไปโรงพยาบาล (ผลการตรวจพบว่าติดเชื้อโควิด-19)</p>	<p>บทบาทของเพื่อนร่วมงานนายมะหวิ่น</p> <ul style="list-style-type: none"> แจ้งหัวหน้างาน <p>บทบาทของหัวหน้างาน</p> <ul style="list-style-type: none"> แยกตัวนายมะหวิ่นออกมาจากไลน์ผลิต และสอบสวนโรค สอบถาม Timeline เบื้องต้น แจ้งฝ่ายบุคคล หรือผู้ที่เกี่ยวข้อง ว่านายมะหวิ่นอยู่ในกลุ่มผู้ป่วยที่สงสัยว่าป่วยโรคโควิด-19 จัดรถส่งนายมะหวิ่นไปโรงพยาบาล (เสนอแนะถ้าเป็นรถกะบะจะดีมาก) ให้นายมะหวิ่นนั่งตอนหลัง 	<ol style="list-style-type: none"> 1. หัวหน้างาน 2. ลูกจ้าง (นายมะหวิ่น) 3. เพื่อนร่วมงาน 4. แม่บ้าน 5. พนักงานขับรถ 6. ฝ่ายบุคคล

ลำดับ	ลำดับเหตุการณ์	บทบาทตามสถานการณ์	ผู้ดำเนินการ
		<ul style="list-style-type: none"> • เมื่อทราบผลว่านายมะหรีนป่วยโรคโควิด-19 ป่วย โทรมั่งเจ้าหน้าที่ควบคุมโรคในพื้นที่ ภายใน 3 ชม. • ค้นหากลุ่มสัมผัส เพื่อแยกกลุ่มสัมผัสเสี่ยงสูง /เสี่ยงต่ำ จัดทำทะเบียนรายชื่อ และดำเนินการตามแนวทางการดำเนินงาน • ปิดแผนกที่นายมะหรีนทำงานเพื่อทำความสะอาด <p>บทบาทฝ่ายอื่นๆ ที่เกี่ยวข้อง</p> <ul style="list-style-type: none"> • ฝ่ายบุคคล พิจารณาเรื่องการลาป่วย สิทธิประโยชน์ของลูกจ้าง จัดหาวัสดุ/อุปกรณ์ เพื่อดำเนินการตามแผน BCP ให้เพียงพอ เช่น หน้ากากอนามัย ถุงมือ สบู่ น้ำยาฆ่าเชื้อ และภาชนะบรรจุวัสดุใช้แล้วที่ต้องกำจัด ชุด PPE การกำจัดขยะติดเชื้อ การทดแทนพนักงานที่ป่วย • ฝ่ายทำความสะอาด แม่บ้าน เตรียมตัวทำความสะอาดบริเวณที่ผู้ป่วยปฏิบัติงาน โดยใส่ชุด PPE ได้แก่ ใส่เสื้อคลุมกันน้ำแขนยาว ใส่ถุงมือ 2 ชั้น ให้ถุงมือปิดทับปลายแขนเสื้อถุงมือชั้นนอกเป็นถุงมือยางหนา สวมรองเท้าบูท (หากไม่มีรองเท้าบูทสามารถสวมรองเท้าหุ้มส้นทั่วไปและใส่ Shoes cover ทับ) ใส่หน้ากาก N95 (ทำ Fit check ทุกครั้ง) ถ้าสถานประกอบการสามารถจัดหาได้ แต่หากไม่มีอนุโลมเป็นหน้ากากอนามัยได้ ใส่ face shield และหมวกคลุมผม • ฝ่ายยานพาหนะ เตรียมรถรับ-ส่ง พนักงาน ที่สงสัยจะป่วยด้วยโรคโควิด -19 และทำความสะอาดรถหลังกลับจากพนักงาน ที่สงสัยจะป่วยด้วยโรคโควิด -19 โดยการใส่ชุด PPE เหมือนแม่บ้าน 	

คณะผู้จัดทำ

ที่ปรึกษา

นายแพทย์จุมพล ตันติวงษากิจ

ผู้อำนวยการศูนย์พัฒนาและประเมินคุณภาพการให้บริการอาชีวเวชกรรมและเวชกรรมสิ่งแวดล้อม

คณะผู้จัดทำเนื้อหา

ศูนย์พัฒนาและประเมินคุณภาพการให้บริการอาชีวเวชกรรมและเวชกรรมสิ่งแวดล้อม

ดร.อรพันธ์	อันติมานนท์	นักวิชาการสาธารณสุขชำนาญการพิเศษ
นายโกวิทย์	บุญมีพงศ์	นักวิชาการสาธารณสุขชำนาญการพิเศษ
นางสาวกมลชนก	สุขอนันต์	นักวิชาการสาธารณสุขปฏิบัติการ
นางสาวธนาพร	ทองสิม	นักวิชาการสาธารณสุขปฏิบัติการ
นางสาวอิติรัตน์	สายแปง	นักวิชาการสาธารณสุขปฏิบัติการ

สถาบันราชประชาสมาสัย

แพทย์หญิงศิริรัตน์	สุวรรณฤทธิ	นายแพทย์ชำนาญการพิเศษ
นางสาวญานันนภมล	นภัชโพธิ์ศรี	นักวิทยาศาสตร์การแพทย์ปฏิบัติการ
นางสาวธัญญา	มากพงษ์	นักวิชาการอาชีวอนามัย

รวบรวม เรียบเรียงเนื้อหา

นางสาวกมลชนก	สุขอนันต์	นักวิชาการสาธารณสุขปฏิบัติการ
นางสาวธนาพร	ทองสิม	นักวิชาการสาธารณสุขปฏิบัติการ

บรรณาธิการ

ดร.อรพันธ์	อันติมานนท์	นักวิชาการสาธารณสุขชำนาญการพิเศษ
------------	-------------	----------------------------------

หน่วยงานที่รับผิดชอบ

ศูนย์พัฒนาและประเมินคุณภาพการให้บริการอาชีวเวชกรรมและเวชกรรมสิ่งแวดล้อม
กรมควบคุมโรค กระทรวงสาธารณสุข

สนับสนุนงบประมาณ

สำนักงานกองทุนสนับสนุนการสร้างเสริมสุขภาพ (สสส.) โดยมูลนิธิเพื่อเยาวชนชนบท (มยช.)



ศูนย์พัฒนาและประเมินคุณภาพการให้บริการอาชีพเวชกรรมและเวชกรรมสิ่งแวดล้อม
และสถาบันราชประชาสมาสัย

กรมควบคุมโรค กระทรวงสาธารณสุข

ภายใต้การสนับสนุนของสำนักงานกองทุนสนับสนุนการสร้างเสริมสุขภาพ (สสส.)
โดย มูลนิธิเพื่อเยาวชนชนบท (มยช.)