



กรมควบคุมโรค  
สำนักงานป้องกันควบคุมโรคที่ 6 จังหวัดชลบุรี

กลุ่มระบาดวิทยาและตอบโต้โรคภาวะฉุกเฉินทางด้านสาธารณสุข  
สำนักงานป้องกันควบคุมโรคที่ 6 จังหวัดชลบุรี

The Office of Disease Prevention and Control 6 Chonburi

ประจำเดือน เมษายน 2565

# รายงานเฝ้าระวังทางระบาดวิทยา เขตสุขภาพที่ 6 Epidemiology Surveillance Report Region 6



## สรุปรายงานสถานการณ์โรคที่ต้องเฝ้าระวังทางระบาดวิทยา

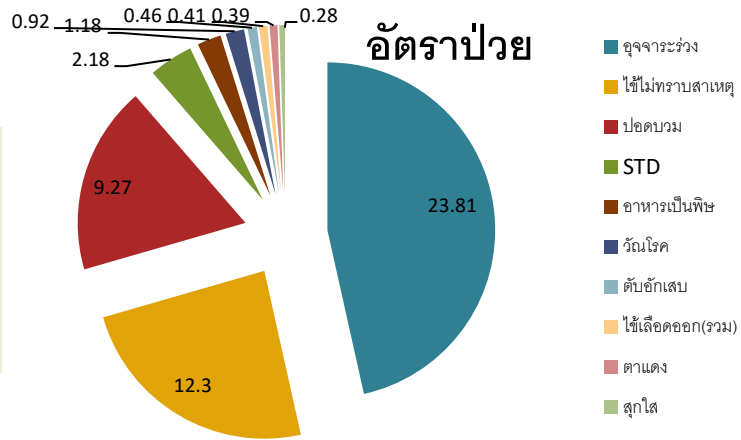
- อัตราป่วยด้วยโรคที่ต้องเฝ้าระวัง 10 อันดับแรก เขตสุขภาพที่ 6 หน้า 1
- โรคไข้เลือดออก หน้า 2
- โรคอาหารเป็นพิษ หน้า 3
- โรคมือ เท้า ปาก หน้า 4
- โรคไข้หวัดใหญ่ หน้า 5
- โรคติดต่อทางเพศสัมพันธ์ หน้า 6
- การเฝ้าระวังโรคหัด หน้า 7
- สรุปเหตุการณ์โรคและภัยสุขภาพ ประจำเดือน เมษายน 2565 หน้า 8

# สรุปสถานการณ์โรคและภัยในเขตสุขภาพที่ 6

ประจำเดือน เมษายน 2565

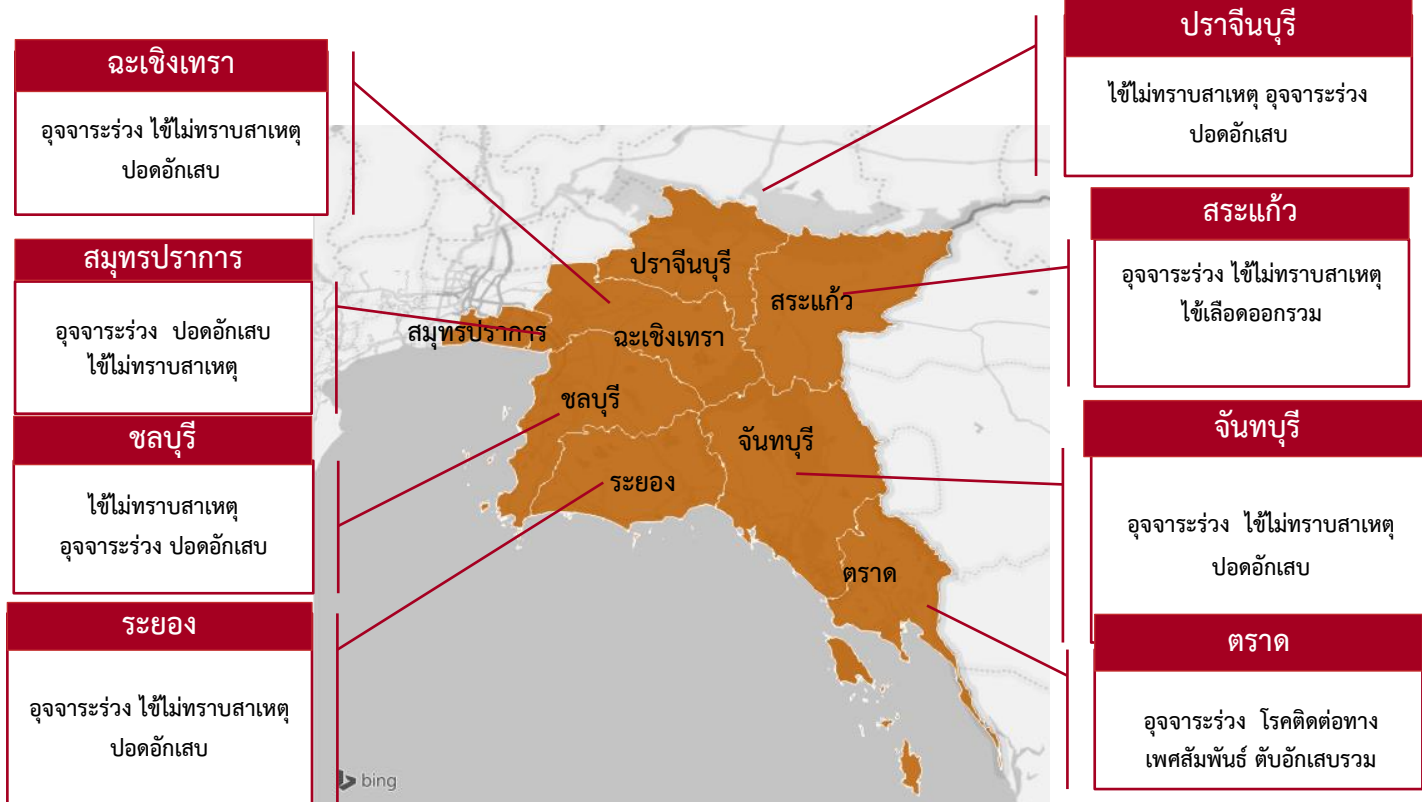
## รูปที่ 1 อัตราป่วยด้วยโรคที่ต้องเฝ้าระวัง 10 อันดับแรก เขตสุขภาพที่ 6

วันที่ 1 มกราคม –30 เมษายน 2565 สำนักงานป้องกันควบคุมโรคที่ 6 จังหวัดชลบุรี ได้รับรายงานข้อมูลการเฝ้าระวังทางระบาดวิทยาจาก 8 จังหวัด จำนวนทั้งหมด 24,334 ราย



ที่มา : รายงาน 506 สำนักงานป้องกันควบคุมโรคที่ 6 จ. ชลบุรี

## รูปที่ 2 โรคสำคัญที่ต้องเฝ้าระวังในระบบรายงาน 506 แต่ละจังหวัด เขตสุขภาพที่ 6



หมายเหตุ : รายชื่อโรคที่ต้องเฝ้าระวัง รวบรวมจากข้อมูลของโรคที่มีอัตราป่วยสูงสุด 3 อันดับ ของแต่ละจังหวัด ระดับเขต หรือโรคที่มีอัตราป่วยสูงสุดเป็น 5 อันดับแรกของประเทศ



# โรคไข้เลือดออก

กรมควบคุมโรค

สำนักงานป้องกันควบคุมโรคที่ 6 จังหวัดชลบุรี

ข้อมูล ณ วันที่ 30 เมษายน 2565

## สถานการณ์โรคไข้เลือดออกประเทศไทย

- ❑ รายงานผู้ป่วยสะสม จำนวน 1,274 ราย อัตราป่วย 1.93 ต่อประชากรแสนคน มีผู้เสียชีวิต 2 ราย อัตราป่วยตาย ร้อยละ - อัตราส่วนเพศชายต่อเพศหญิง เท่ากับ 1:0.94
- ❑ เขตสุขภาพที่มีอัตราป่วยต่อประชากรแสนคนสูงสุด 3 อันดับ คือ เขตสุขภาพที่ 13 (5.61) เขตสุขภาพที่ 5 (4.31) และเขตสุขภาพที่ 6 (2.48)
- ❑ จังหวัดที่มีอัตราป่วยต่อประชากรแสนคนสะสมสูงสุด 5 อันดับ คือ แม่ฮ่องสอน (15.74) นครปฐม (9.22) พิจิตร (7.18) ตาก (6.80) และราชบุรี (6.68) \*\*\*wk.16



อัตราต่อแสนประชากร  
0 0.01-0.20 0.21-0.40 0.41-0.60 0.61-0.80 0.81-1

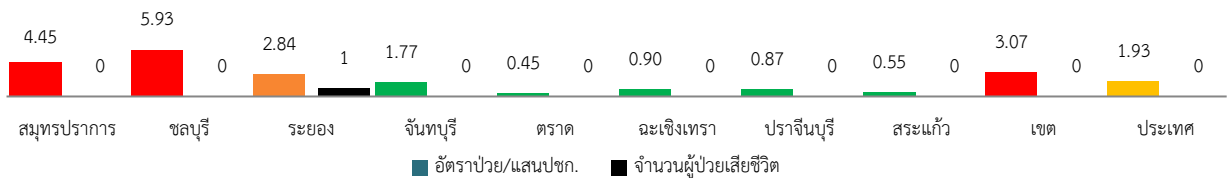
ที่มา : รายงาน 506 กองระบาดวิทยา กรมควบคุมโรค

## สถานการณ์โรคไข้เลือดออกเขตสุขภาพที่ 6

ที่มา : รายงาน 506 กลุ่มระบาดวิทยา สคร.6 ชลบุรี

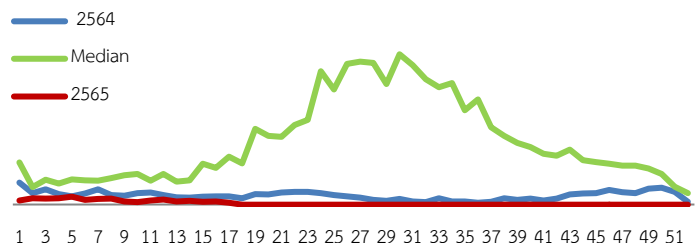
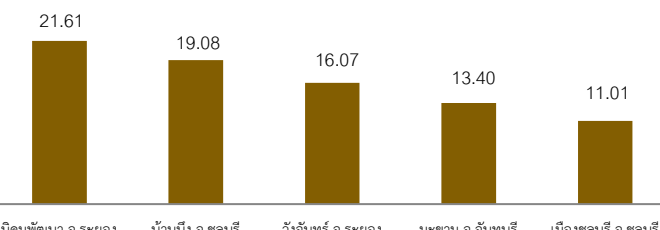
- ❑ รายงานผู้ป่วยสะสม จำนวน 166 ราย อัตราป่วยต่อประชากรแสนคน เท่ากับ 3.07 เป็นลำดับที่ 3 ของประเทศ มีผู้เสียชีวิต 1 ราย อัตราป่วยตายร้อยละ -
- ❑ กลุ่มอายุที่พบอัตราป่วยสูงสุด คือ กลุ่มอายุ 15-24 ปี ร้อยละ 22.53 รองลงมาคือกลุ่มอายุ 10-14 ปี ร้อยละ 19.00 และ กลุ่มอายุ 5-9 ปี ร้อยละ 15.07
- ❑ สัดส่วนอาชีพที่พบผู้ป่วยมากที่สุดคือ นักเรียน ร้อยละ 39.76 รองลงมาคือ ไม่ทราบอาชีพ/ในปกครอง ร้อยละ 33.13 และรับจ้าง ร้อยละ 21.69 ตามลำดับ

อัตราป่วยต่อประชากรแสนคน



รูปที่ 3 อัตราป่วยต่อประชากรแสนคนโรคไข้เลือดออก แยกรายจังหวัด เขตสุขภาพที่ 6

อัตราป่วยต่อประชากรแสนคน



รูปที่ 4 อัตราป่วยด้วยโรคไข้เลือดออก แยกรายอำเภอสูงสุด 5 อันดับ เขตสุขภาพที่ 6

รูปที่ 5 กราฟรายสัปดาห์แสดงจำนวนผู้ป่วยโรคไข้เลือดออก



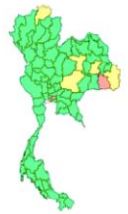
กรมควบคุมโรค  
สำนักงานป้องกันควบคุมโรคที่ 6 จังหวัดชลบุรี

# โรคอาหารเป็นพิษ

ข้อมูล ณ วันที่ 30 เมษายน 2565

## สถานการณ์โรคอาหารเป็นพิษประเทศไทย

- รายงานผู้ป่วยสะสม จำนวน 18,682 ราย อัตราป่วย 28.23 ต่อประชากรแสนคน ยังไม่พบผู้เสียชีวิต อัตราส่วนเพศชายต่อเพศหญิง 1 : 1.67
- เขตสุขภาพที่มีอัตราป่วยต่อประชากรแสนคนสูงสุด 3 อันดับ คือ เขตสุขภาพที่ 10 (70.13) เขตสุขภาพที่ 7 (63.28) และเขตสุขภาพที่ 1 (47.00)
- จังหวัดที่มีอัตราป่วยต่อประชากรแสนคนสะสมสูงสุด 5 อันดับ แรกคือ ระนอง (105.36) มุกดาหาร (100.43) ร้อยเอ็ด (95.83) ศรีสะเกษ (95.02) และเชียงราย (84.56) \*\*\*wk.18



อัตราต่อแสนประชากร  
0 0.1-1 1.01-2 2.01-3 3.01-4 4.01-5

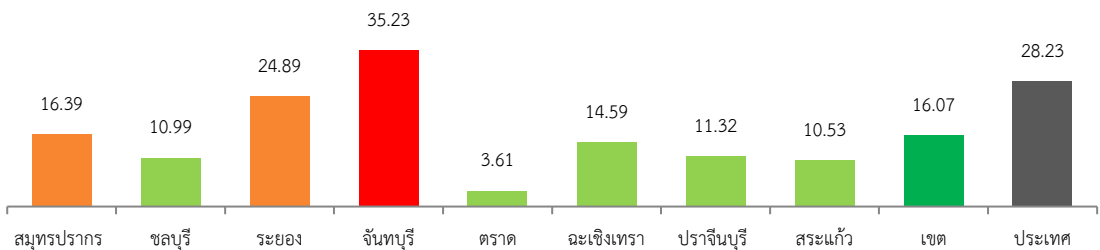
## สถานการณ์โรคอาหารเป็นพิษเขตสุขภาพที่ 6

ที่มา : รายงาน 506 กองระบาดวิทยา กรมควบคุมโรค

ที่มา : รายงาน 506 กลุ่มระบาดวิทยาฯ สสร.6 ชลบุรี

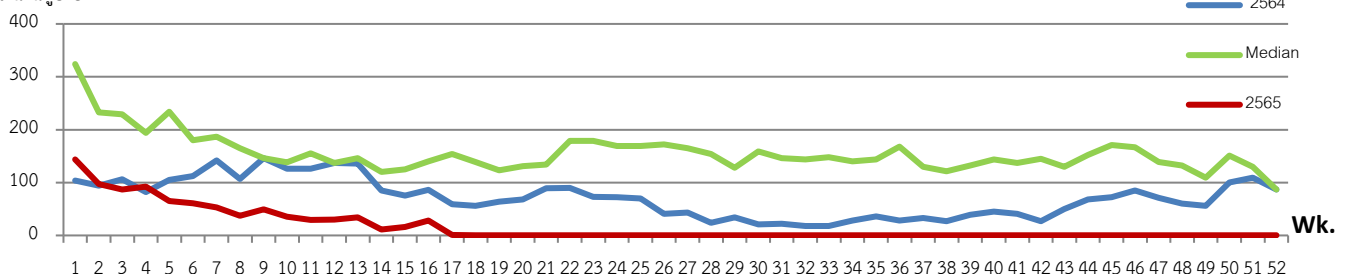
- รายงานผู้ป่วยสะสม จำนวน 869 ราย อัตราป่วย 16.07 ต่อประชากรแสนคน เป็นอันดับ 9 ของประเทศ ยังไม่พบผู้เสียชีวิต
- กลุ่มอายุที่พบอัตราป่วยสูงสุด คือกลุ่มอายุ 15-24 ปี ร้อยละ 14.46 กลุ่มอายุ 25-34 ปี ร้อยละ 14.27 และกลุ่มอายุ 35-44 ปี ร้อยละ 11.90
- สัดส่วนอาชีพที่พบผู้ป่วยมากที่สุดคือ รับจ้าง ร้อยละ 44.19 รองลงมาคือ นักเรียน ร้อยละ 24.63 และไม่ทราบอาชีพ/ในปกครอง ร้อยละ 15.77 ตามลำดับ

อัตราป่วยต่อประชากรแสนคน



รูปที่ 6 อัตราป่วยต่อประชากรแสนคนโรคไข้อาหารเป็นพิษ แยกรายจังหวัด เขตสุขภาพที่ 6

จำนวนผู้ป่วย



รูปที่ 7 กราฟรายเดือนแสดงจำนวนผู้ป่วยโรคอาหารเป็นพิษ เขตสุขภาพที่ 6



# โรคมือ เท้า ปาก

กรมควบคุมโรค  
สำนักงานป้องกันควบคุมโรคที่ 6 จังหวัดชลบุรี

ข้อมูล ณ วันที่ 30 เมษายน 2565

## สถานการณ์โรคมือ เท้า ปากประเทศไทย

- รายงานผู้ป่วยสะสม จำนวน 724 ราย อัตราป่วย 1.09 ต่อประชากรแสนคน ยังไม่พบผู้เสียชีวิต อัตราส่วนเพศชายต่อเพศหญิง 1 : 0.85
- เขตสุขภาพที่มีอัตราป่วยต่อประชากรแสนคนสูงสุด 3 อันดับ คือ เขตสุขภาพที่ 1 (4.03) เขตสุขภาพที่ 11 (1.38) และเขตสุขภาพที่ 13 (1.37)
- จังหวัดที่มีอัตราป่วยต่อประชากรแสนคนสะสมสูงสุด 5 อันดับแรกคือ ระนอง (11.31) เชียงราย (10.17) พะเยา (7.10) น่าน (4.83) และตาก (4.14) **\*\*\*wk.18**



อัตราต่อแสนประชากร  
0 0.01-0.20 0.21-0.40 0.41-0.60 0.61-0.80 0.81-1

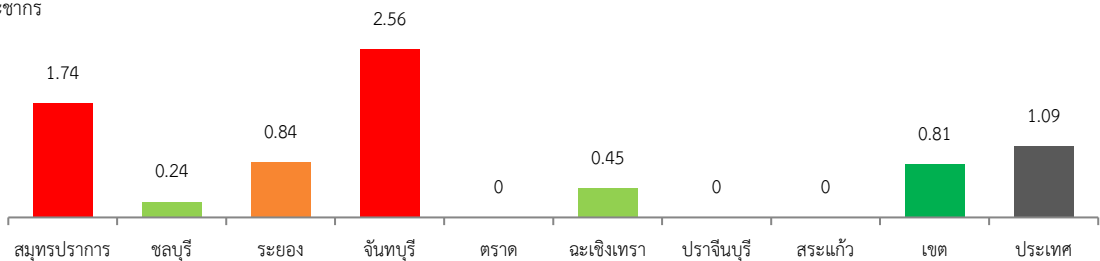
ที่มา : รายงาน 506 กองระบาดวิทยา กรมควบคุมโรค

## สถานการณ์โรคมือเท้าปากเขตสุขภาพที่ 6

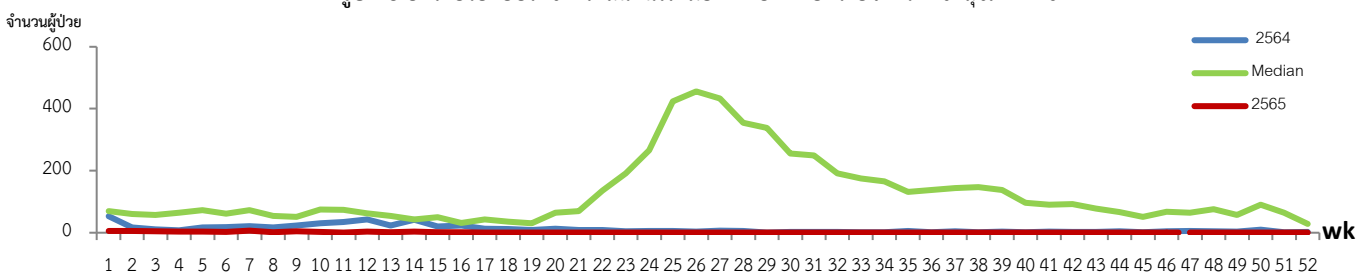
ที่มา : รายงาน 506 กลุ่มระบาดวิทยา สคร.6 ชลบุรี

- รายงานผู้ป่วยสะสม จำนวน 44 ราย อัตราป่วย 0.81 ต่อประชากรแสนคน เป็นอันดับ 8 ของประเทศ ยังไม่พบผู้เสียชีวิต
- กลุ่มอายุที่พบอัตราป่วยสูงสุด คือ กลุ่มอายุ 1 ปี ร้อยละ 31.82 รองลงมาคือกลุ่มอายุ <1 ปี ร้อยละ 22.73 และกลุ่มอายุ 2 ปี ร้อยละ 22.73
- สัดส่วนอาชีพที่พบผู้ป่วยมากที่สุดคือ ไม่ทราบอาชีพ/ในปกครอง ร้อยละ 84.09 รองลงมาคือ นักเรียน ร้อยละ 11.36 และรับจ้าง ร้อยละ 4.55

อัตราป่วยต่อประชากร  
แสนคน



รูปที่ 8 อัตราป่วยต่อประชากรแสนคนโรคมือ เท้า ปาก แยกรายจังหวัด เขตสุขภาพที่ 6



รูปที่ 9 กราฟรายสัปดาห์แสดงจำนวนผู้ป่วยโรคมือ เท้า ปาก เขตสุขภาพที่ 6



กรมควบคุมโรค  
สำนักงานป้องกันควบคุมโรคที่ 6 จังหวัดชลบุรี

# โรคไข้หวัดใหญ่

ข้อมูล ณ วันที่ 30 เมษายน 2565

## สถานการณ์โรคไข้หวัดใหญ่ประเทศไทย

- ❑ รายงานผู้ป่วยสะสม จำนวน 1,559 ราย อัตราป่วย 2.36 ต่อประชากรแสนคน ยังไม่พบผู้เสียชีวิต อัตราส่วนเพศชายต่อเพศหญิง 1 : 0.96
- ❑ เขตสุขภาพที่มีอัตราป่วยต่อประชากรแสนคนสูงสุด 3 อันดับ คือ เขตสุขภาพที่ 1 (5.87) เขตสุขภาพที่ 2 (5.83) และเขตสุขภาพที่ 10 (5.54)
- ❑ จังหวัดที่มีอัตราป่วยต่อประชากรแสนคนสะสมสูงสุด 5 อันดับแรกคือ เชียงราย (15.17) นราธิวาส (11.61) พิษณุโลก (9.56) น่าน (8.83) และลำปาง (7.45) \*\*\*wk.18



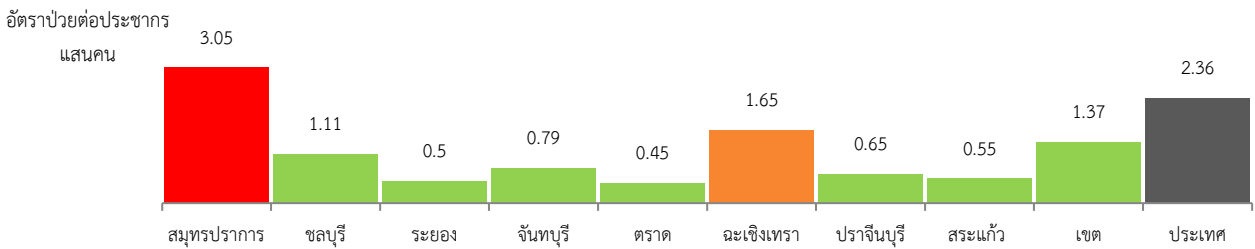
อัตราต่อแสนประชากร  
□ 0 □ 0.01-0.20 □ 0.21-0.40  
■ 0.41-0.60 ■ 0.61-0.80 ■ 0.81-1

ที่มา : รายงาน 506 กองระบาดวิทยา กรมควบคุมโรค

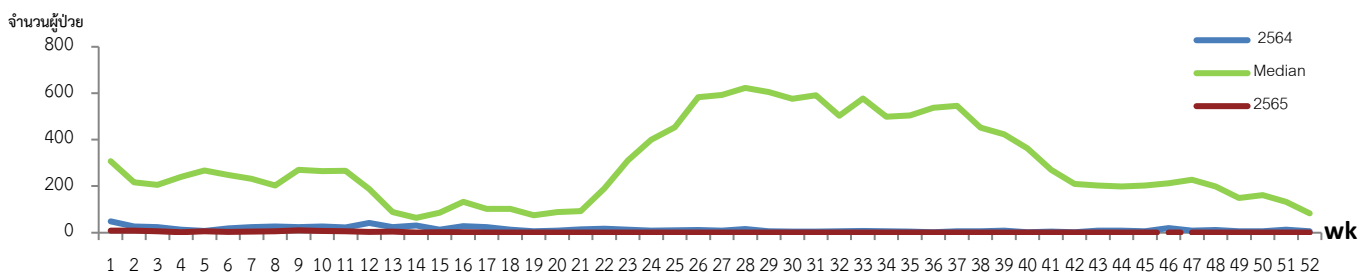
## สถานการณ์โรคไข้หวัดใหญ่เขตสุขภาพที่ 6

ที่มา : รายงาน 506 กลุ่มระบาดวิทยา สคร.6 ชลบุรี

- ❑ รายงานผู้ป่วยสะสม จำนวน 74 ราย อัตราป่วย 1.37 ต่อประชากรแสนคน เป็นอันดับ 11 ของประเทศ ยังไม่พบผู้เสียชีวิต
- ❑ กลุ่มอายุที่พบอัตราป่วยสูงสุด คือ กลุ่มอายุ 0-4 ปี ร้อยละ 10.78 รองลงมาคือกลุ่มอายุ 15-24 ปี ร้อยละ 10.46 และกลุ่มอายุ 25-34 ปี ร้อยละ 9.30
- ❑ สัดส่วนอาชีพที่พบผู้ป่วยมากที่สุดคือ ไม่ทราบอาชีพ/ในปกครอง ร้อยละ 51.35 รองลงมาคือนักเรียนร้อยละ 20.27 และรับจ้าง ร้อยละ 18.92



รูปที่ 10 อัตราป่วยต่อประชากรแสนคนโรคไข้หวัดใหญ่ แยกรายจังหวัด เขตสุขภาพที่ 6



รูปที่ 11 กราฟรายสัปดาห์แสดงจำนวนผู้ป่วยโรคไข้หวัดใหญ่ เขตสุขภาพที่ 6



กรมควบคุมโรค

สำนักชานป้องกันควบคุมโรคที่ 6 จังหวัดชลบุรี

# โรคติดต่อทางเพศสัมพันธ์

ข้อมูล ณ วันที่ 30 เมษายน 2565

## สถานการณ์ระดับประเทศ

- ❑ รายงานผู้ป่วยสะสม จำนวน 7,077 ราย อัตราป่วย 10.69 ต่อประชากรแสนคน ยังไม่พบผู้เสียชีวิต อัตราส่วนเพศชายต่อเพศหญิง 1 : 0.66
- ❑ เขตสุขภาพที่มีอัตราป่วยต่อประชากรแสนคนสูงสุด 3 อันดับ คือ เขตสุขภาพที่ 13 (26.95) เขตสุขภาพที่ 1 (17.53) และเขตสุขภาพที่ 6 (15.29)
- ❑ จังหวัดที่มีอัตราป่วยต่อประชากรแสนคนสะสมสูงสุด 5 อันดับแรกคือ ภูเก็ต (40.59) เชียงราย (39.82) ระนอง (34.95) กรุงเทพฯ (26.95) และเพชรบูรณ์ (25.65) \*\*\*wk.18



อัตราต่อแสนประชากร

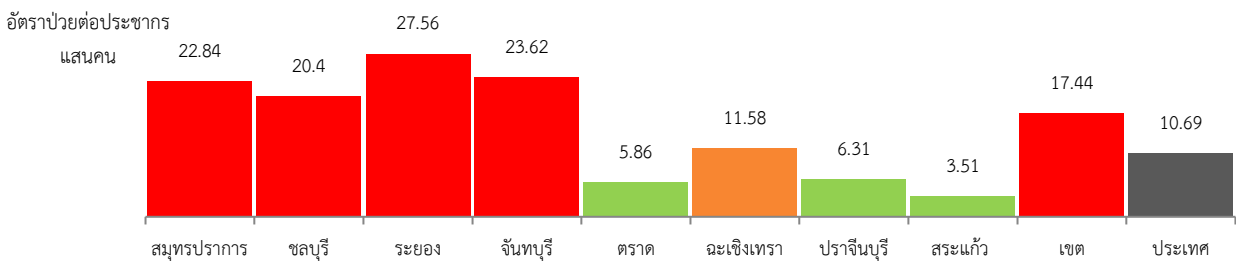
0	0.1-1	1.01-2
2.01-3	3.01-4	4.01-5

ที่มา : รายงาน 506 กองระบาดวิทยา กรมควบคุมโรค

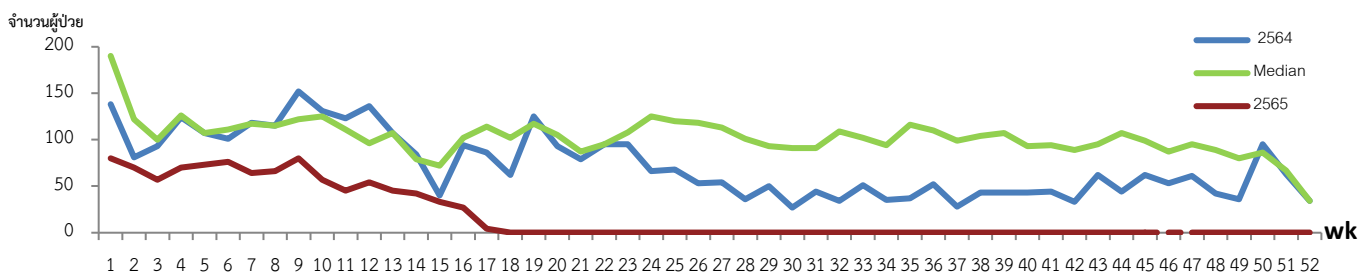
## สถานการณ์โรคติดต่อทางเพศสัมพันธ์เขตสุขภาพที่ 6

ที่มา : รายงาน 506 กลุ่มระบาดวิทยา สคร.6 ชลบุรี

- ❑ รายงานผู้ป่วยสะสม จำนวน 943 ราย อัตราป่วย 17.44 ต่อประชากรแสนคน เป็นอันดับ 3 ของประเทศ ยังไม่พบผู้เสียชีวิต
- ❑ กลุ่มอายุที่พบอัตราป่วยสูงสุด คือ กลุ่มอายุ 15-24 ปี ร้อยละ 41.46 รองลงมาคือกลุ่มอายุ 25-34 ปี ร้อยละ 23.94 และกลุ่มอายุ 35-44 ปี ร้อยละ 12.15
- ❑ สัดส่วนอาชีพที่พบผู้ป่วยมากที่สุดคือ อาชีพรับจ้าง ร้อยละ 50.9 รองลงมาคือ ไม่ทราบอาชีพ/ในปกครอง ร้อยละ 21.0 และนักเรียน ร้อยละ 16.86



รูปที่ 12 อัตราป่วยต่อประชากรแสนคนโรคติดต่อทางเพศสัมพันธ์ แยกรายจังหวัด เขตสุขภาพที่ 6



รูปที่ 13 กราฟรายสัปดาห์แสดงจำนวนผู้ป่วยโรคติดต่อทางเพศสัมพันธ์ 5 โรคหลัก เขตสุขภาพที่ 6





กรมควบคุมโรค  
สำนักงานป้องกันควบคุมโรคที่ 6 จังหวัดชลบุรี

# การเฝ้าระวังโรคหัด

ข้อมูล ณ วันที่ 30 เมษายน 2565

## ข้อมูลการเฝ้าระวังระดับประเทศ

- ❑ รายงานผู้ป่วยสะสม จำนวน 31 ราย อัตราป่วย 0.05 ต่อประชากรแสนคน ยังไม่พบผู้เสียชีวิต อัตราส่วนเพศชายต่อเพศหญิง 1 : 0.72
- ❑ เขตสุขภาพที่มีอัตราป่วยต่อประชากรแสนคนสูงสุด 3 อันดับ คือ เขตสุขภาพที่ 13 (0.11) เขตสุขภาพที่ 11 (0.09) และเขตสุขภาพที่ 1 (0.09)
- ❑ จังหวัดที่มีอัตราป่วยต่อประชากรแสนคนสะสมสูงสุด 5 อันดับแรกคือ ระนอง (0.51) นราธิวาส (0.37) สตูล (0.31) ภูเก็ต (0.24) และเชียงราย (0.23) **\*\*\*Wk.18**



อัตราต่อแสนประชากร  
□ 0 □ 0.01-0.20 □ 0.21-0.40  
□ 0.41-0.60 □ 0.61-0.80 □ 0.81-1

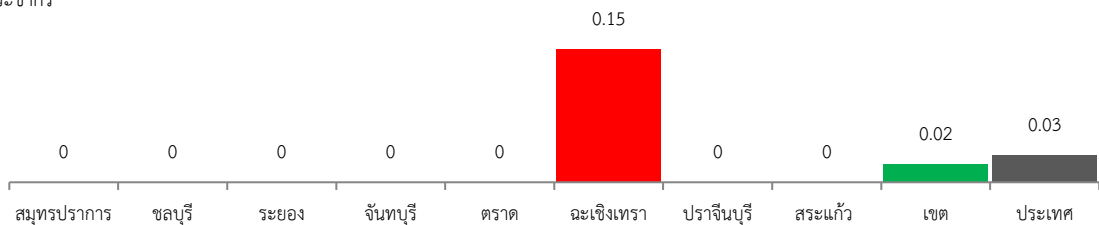
## สถานการณ์โรคหัดเขตสุขภาพที่ 6

ที่มา : รายงาน 506 กลุ่มระบาดวิทยา สคร.6 ชลบุรี

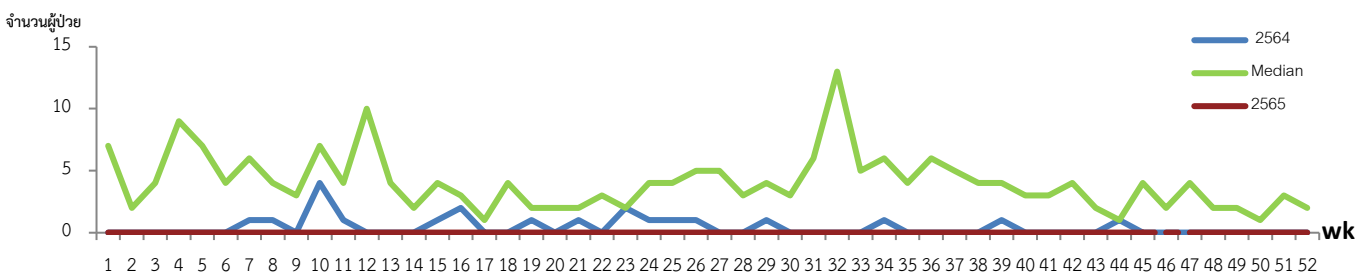
ที่มา : รายงาน 506 กองระบาดวิทยา กรมควบคุมโรค

- ❑ รายงานผู้ป่วยสะสม จำนวน 1 ราย อัตราป่วย 0.02 ต่อประชากรแสนคน เป็นอันดับ 10 ของประเทศ ยังไม่พบผู้เสียชีวิต
- ❑ กลุ่มอายุที่พบอัตราป่วยสูงสุด คือ กลุ่มอายุ 25-34 ปี ร้อยละ 100
- ❑ สัดส่วนอาชีพที่พบผู้ป่วยมากที่สุดคือ อาชีพข้าราชการ ร้อยละ 100

อัตราป่วยต่อประชากร  
แสนคน



รูปที่ 12 อัตราป่วยต่อประชากรแสนคนโรคหัดแยกรายจังหวัด เขตสุขภาพที่ 6



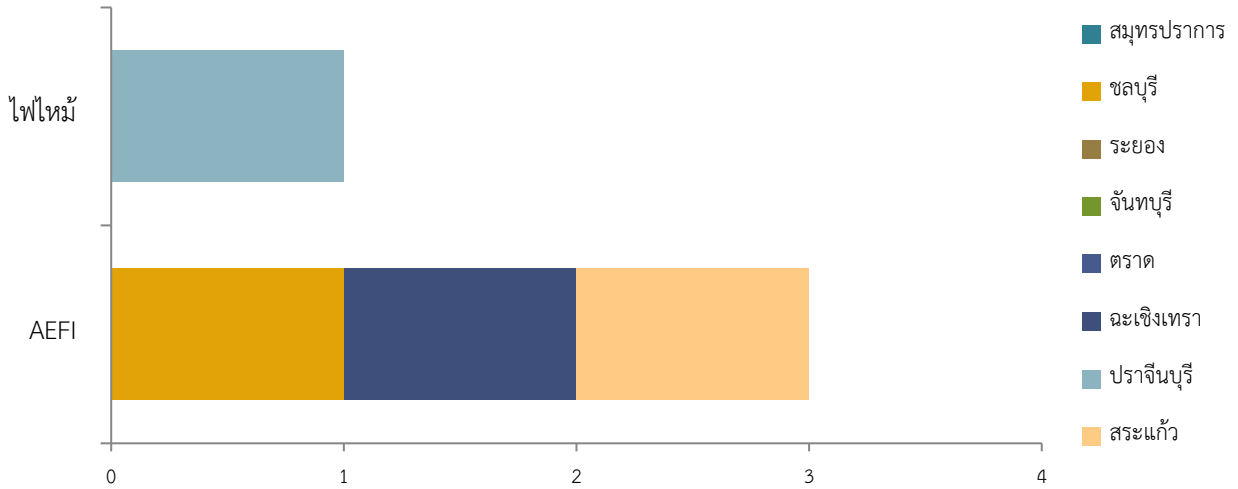
รูปที่ 13 กราฟรายสัปดาห์แสดงจำนวนผู้ป่วยโรคหัด เขตสุขภาพที่ 6



กรมควบคุมโรค  
สำนักงานป้องกันควบคุมโรคที่ 6 จังหวัดชลบุรี

# สรุปเหตุการณ์โรคและภัยสุขภาพ

ประจำเดือน เมษายน 2565



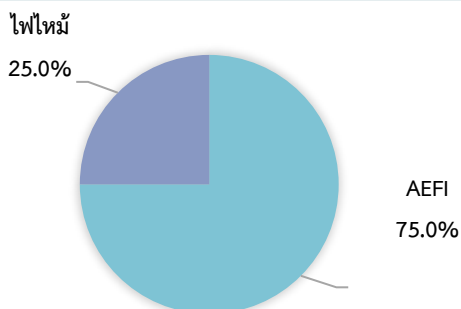
รูปที่ 16 จำนวนเหตุการณ์โรคและภัยที่ได้รับแจ้ง แยกรายจังหวัด เขตสุขภาพที่ 6

## โรคและภัยสุขภาพที่ได้รับแจ้งประจำเดือน เมษายน 2565 เขตสุขภาพที่ 6

- ข้อมูลจากโปรแกรมตรวจสอบข่าวการระบาด (Event Base Surveillance) มีเหตุการณ์โรคและภัยสุขภาพที่ได้รับแจ้ง **จำนวน 4 เหตุการณ์ จากพื้นที่ 4 จังหวัด** จังหวัดที่รายงานเหตุการณ์ คือ ชลบุรี ฉะเชิงเทรา สระแก้วและปราจีนบุรี จังหวัดละ 1 เหตุการณ์ ส่วนจังหวัดสมุทรปราการ ระยอง จันทบุรีและตราด ไม่มีรายงานเหตุการณ์

ที่มา : โปรแกรมตรวจสอบข่าวการระบาดระดับเขต กองระบาดวิทยา กรมควบคุมโรค

## ร้อยละของเหตุการณ์โรคและภัยสุขภาพ



**เหตุการณ์และภัยสุขภาพที่พบ** คือ AEFI คิดเป็นร้อยละ 75 และไฟไหม้ คิดเป็นร้อยละ 25



**กรมควบคุมโรค**

**Department Disease of Control**

สำนักงานป้องกันควบคุมโรคที่ 6 จังหวัดชลบุรี  
29/85 ถนนวชิรปราการ ตำบลบ้านสวน อำเภอเมือง จังหวัดชลบุรี 20000  
โทรศัพท์ 0-3827-1881-2 โทรสาร 0-3827-4862

กลุ่มระบาดวิทยาและตอบโต้โรคภาวะฉุกเฉินทางสาธารณสุข

ผู้จัดทำ : นายเหมวิชย์ แนนหนา

ผู้ตรวจรายงาน : นางมนตริยา อุ่นเทียมโสสม , นางวัลภา ศรีสุภาพ โทร : 038-277057 ต่อ 118, 132

E-mail : satdpc6@gmail.com Website : <http://223.27.246.196/epizone/>