



กลุ่มระบาดวิทยาและตอบโต้โรคภาวะฉุกเฉินทางด้านสาธารณสุข
สำนักงานป้องกันควบคุมโรคที่ 6 จังหวัดชลบุรี

The Office of Disease Prevention and Control 6 Chonburi

กรมควบคุมโรค
สำนักงานป้องกันควบคุมโรคที่ 6 จังหวัดชลบุรี

ประจำเดือน พฤษภาคม 2565

รายงานเฝ้าระวังทางระบาดวิทยา เขตสุขภาพที่ 6 Epidemiology Surveillance Report Region 6



สรุปรายงานสถานการณ์โรคที่ต้องเฝ้าระวังทางระบาดวิทยา

- อัตราป่วยด้วยโรคที่ต้องเฝ้าระวัง 10 อันดับแรก เขตสุขภาพที่ 6 หน้า 1
- โรคไข้เลือดออก หน้า 2
- โรคอาหารเป็นพิษ หน้า 3
- โรคมือ เท้า ปาก หน้า 4
- โรคไข้หวัดใหญ่ หน้า 5
- โรคติดต่อทางเพศสัมพันธ์ หน้า 6
- การเฝ้าระวังโรคหัด หน้า 7
- สรุปเหตุการณ์โรคและภัยสุขภาพ ประจำเดือน พฤษภาคม 2565 หน้า 8

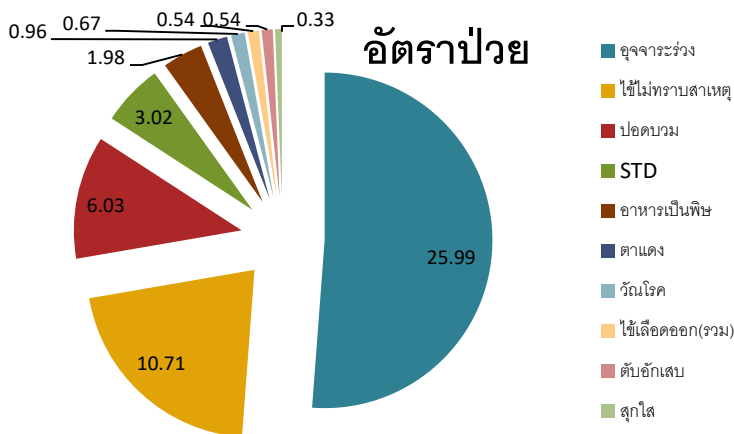
สรุปสถานการณ์โรคและภัยในเขตสุขภาพที่ 6

ประจำเดือน พฤษภาคม 2565

รูปที่ 1

อัตราป่วยด้วยโรคที่ต้องเฝ้าระวัง 10 อันดับแรก เขตสุขภาพที่ 6

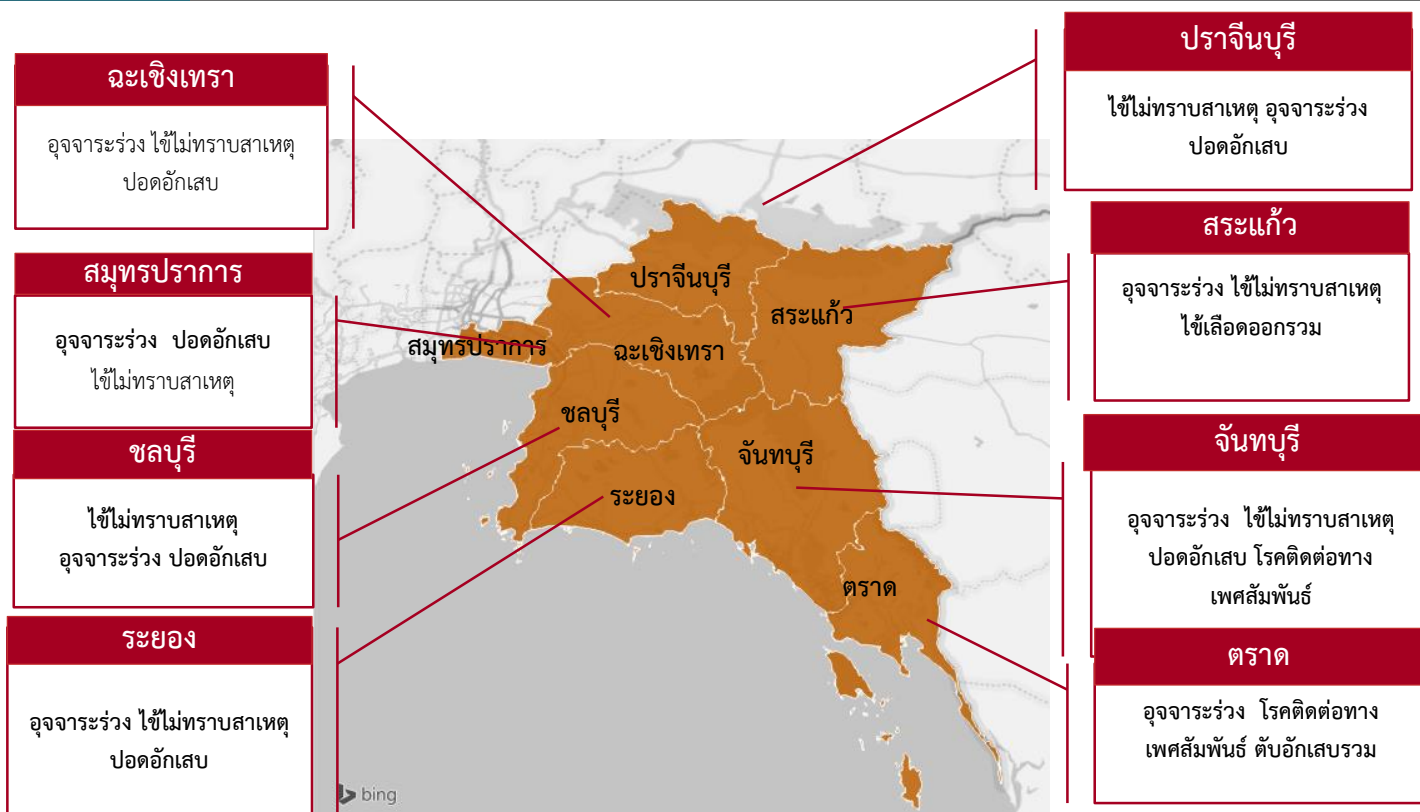
วันที่ 1 มกราคม – 31 พฤษภาคม 2565 สำนักงานป้องกันควบคุมโรคที่ 6 จังหวัดชลบุรี ได้รับรายงานข้อมูลการเฝ้าระวังทางระบาดวิทยาจาก 8 จังหวัด จำนวนทั้งหมด 33,042 ราย



ที่มา : รายงาน 506 สำนักงานป้องกันควบคุมโรคที่ 6 จ. ชลบุรี

รูปที่ 2

โรคสำคัญที่ต้องเฝ้าระวังในระบบรายงาน 506 แต่ละจังหวัด เขตสุขภาพที่ 6



หมายเหตุ : รายชื่อโรคที่ต้องเฝ้าระวัง รวบรวมจากข้อมูลของโรคที่มีอัตราป่วยสูงสุด 3 อันดับ ของแต่ละจังหวัด ระดับเขต หรือโรคที่มีอัตราป่วยสูงสุดเป็น 5 อันดับแรกของประเทศ



โรคไข้เลือดออก

กรมควบคุมโรค

สำนักงานป้องกันควบคุมโรคที่ 6 จังหวัดชลบุรี

ข้อมูล ณ วันที่ 30 พฤษภาคม 2565

สถานการณ์โรคไข้เลือดออกประเทศไทย

- ❑ รายงานผู้ป่วยสะสม จำนวน 2,549 ราย อัตราป่วย 3.85 ต่อประชากรแสนคน มีผู้เสียชีวิต 3 ราย อัตราป่วยตาย ร้อยละ - อัตราส่วนเพศชายต่อเพศหญิง เท่ากับ 1:0.91
- ❑ เขตสุขภาพที่มีอัตราป่วยต่อประชากรแสนคนสูงสุด 3 อันดับ คือ เขตสุขภาพที่ 1 (10.35) เขตสุขภาพที่ 13 (9.26) และเขตสุขภาพที่ 5 (8.55)
- ❑ จังหวัดที่มีอัตราป่วยต่อประชากรแสนคนสะสมสูงสุด 5 อันดับ คือ แม่ฮ่องสอน (80.09) ระนอง (23.64) ตาก (17.15) นครปฐม (13.56) และราชบุรี (12.32)



อัตราต่อแสนประชากร

0	0.01-0.20	0.21-0.40
0.41-0.60	0.61-0.80	0.81-1

***wk.21

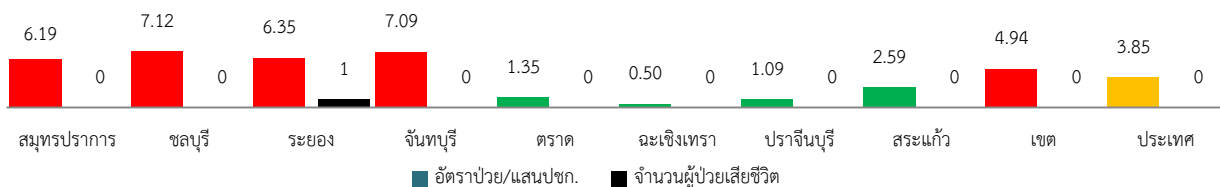
ที่มา : รายงาน 506 กองระบาดวิทยา กรมควบคุมโรค

สถานการณ์โรคไข้เลือดออกเขตสุขภาพที่ 6

ที่มา : รายงาน 506 กลุ่มระบาดวิทยาฯ สคร.6 ชลบุรี

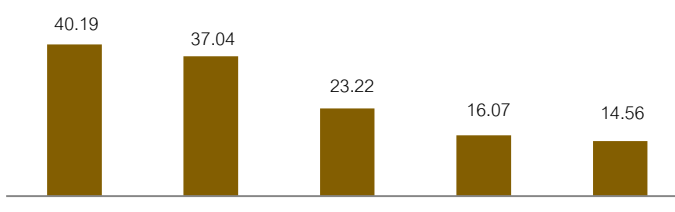
- ❑ รายงานผู้ป่วยสะสม จำนวน 267 ราย อัตราป่วยต่อประชากรแสนคน เท่ากับ 4.94 เป็นลำดับที่ 7 ของประเทศ มีผู้เสียชีวิต 1 ราย อัตราป่วยตายร้อยละ 0.37
- ❑ กลุ่มอายุที่พบอัตราป่วยสูงสุด คือ กลุ่มอายุ 15-24 ปี ร้อยละ 21.89 รองลงมาคือกลุ่มอายุ 10-14 ปี ร้อยละ 19.50 และ กลุ่มอายุ 5-9 ปี ร้อยละ 15.14
- ❑ สัดส่วนอาชีพที่พบผู้ป่วยมากที่สุดคือ นักเรียน ร้อยละ 37.08 รองลงมาคือ ไม่ทราบอาชีพ/ในปกครอง ร้อยละ 28.46 และรับจ้าง ร้อยละ 25.84 ตามลำดับ

อัตราป่วยต่อประชากรแสนคน

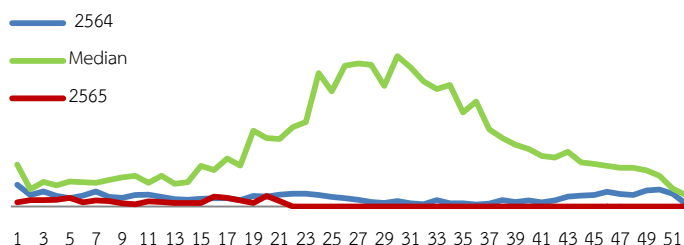


รูปที่ 3 อัตราป่วยต่อประชากรแสนคนโรคไข้เลือดออก แยกรายจังหวัด เขตสุขภาพที่ 6

อัตราป่วยต่อประชากรแสนคน



รูปที่ 4 อัตราป่วยด้วยโรคไข้เลือดออก แยกรายอำเภอสูงสุด 5 อันดับ เขตสุขภาพที่ 6



รูปที่ 5 กราฟรายสัปดาห์แสดงจำนวนผู้ป่วยโรคไข้เลือดออก



กรมควบคุมโรค
สำนักงานป้องกันควบคุมโรคที่ 6 จังหวัดชลบุรี

โรคอาหารเป็นพิษ

ข้อมูล ณ วันที่ 30 พฤษภาคม 2565

สถานการณ์โรคอาหารเป็นพิษประเทศไทย

- ❑ รายงานผู้ป่วยสะสม จำนวน 22,079 ราย อัตราป่วย 33.37 ต่อประชากรแสนคน ยังไม่พบผู้เสียชีวิต อัตราส่วนเพศชายต่อเพศหญิง 1 : 1.67
- ❑ เขตสุขภาพที่มีอัตราป่วยต่อประชากรแสนคนสูงสุด 3 อันดับ คือ เขตสุขภาพที่ 10 (84.67) เขตสุขภาพที่ 7 (75.98) และเขตสุขภาพที่ 1 (59.51)
- ❑ จังหวัดที่มีอัตราป่วยต่อประชากรแสนคนสะสมสูงสุด 5 อันดับ แรกคือ ระนอง (121.81) มุกดาหาร (115.79) ศรีสะเกษ (106.82) ร้อยเอ็ด (106.25) และเชียงราย (89.96) ***wk.21



อัตราต่อแสนประชากร
0 0.1-1 1.01-2
2.01-3 3.01-4 4.01-5

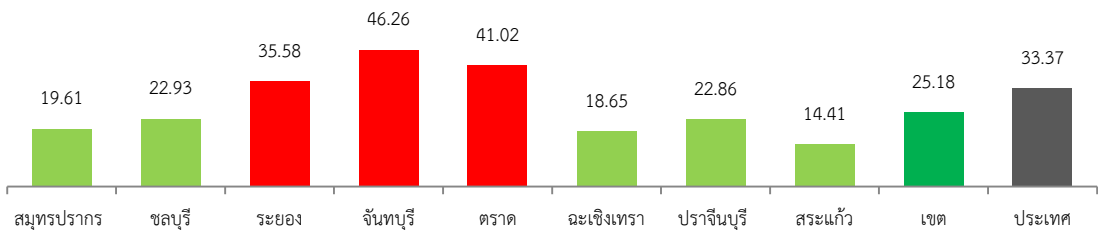
สถานการณ์โรคอาหารเป็นพิษเขตสุขภาพที่ 6

ที่มา : รายงาน 506 กองระบาดวิทยา กรมควบคุมโรค

ที่มา : รายงาน 506 กลุ่มระบาดวิทยาฯ สคร.6 ชลบุรี

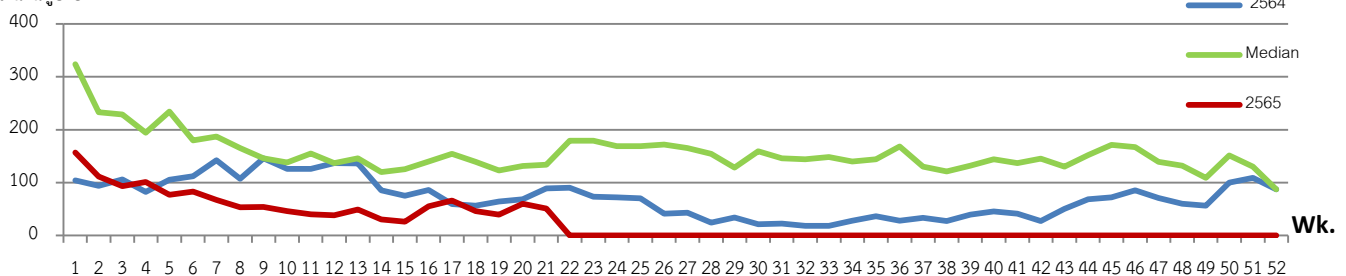
- ❑ รายงานผู้ป่วยสะสม จำนวน 1,361 ราย อัตราป่วย 25.18 ต่อประชากรแสนคน เป็นอันดับ 7 ของประเทศ ยังไม่พบผู้เสียชีวิต
- ❑ กลุ่มอายุที่พบอัตราป่วยสูงสุด คือกลุ่มอายุ 15-24 ปี ร้อยละ 14.49 กลุ่มอายุ 25-34 ปี ร้อยละ 14.40 และกลุ่มอายุ 35-44 ปี ร้อยละ 12.12
- ❑ สัดส่วนอาชีพที่พบผู้ป่วยมากที่สุดคือ รับจ้าง ร้อยละ 46.58 รองลงมาคือ นักเรียน ร้อยละ 21.9 และไม่ทราบอาชีพ/ในปกครอง ร้อยละ 16.53 ตามลำดับ

อัตราป่วยต่อประชากร
แสนคน



รูปที่ 6 อัตราป่วยต่อประชากรแสนคนโรคไข้อาหารเป็นพิษ แยกรายจังหวัด เขตสุขภาพที่ 6

จำนวนผู้ป่วย



รูปที่ 7 กราฟรายเดือนแสดงจำนวนผู้ป่วยโรคอาหารเป็นพิษ เขตสุขภาพที่ 6



โรคมือ เท้า ปาก

กรมควบคุมโรค
สำนักงานป้องกันควบคุมโรคที่ 6 จังหวัดชลบุรี

ข้อมูล ณ วันที่ 30 พฤษภาคม 2565

สถานการณ์โรคมือ เท้า ปากประเทศไทย

- รายงานผู้ป่วยสะสม จำนวน 973 ราย อัตราป่วย 1.47 ต่อประชากรแสนคน ยังไม่พบผู้เสียชีวิต อัตราส่วนเพศชายต่อเพศหญิง 1 : 0.85
- เขตสุขภาพที่มีอัตราป่วยต่อประชากรแสนคนสูงสุด 3 อันดับ คือ เขตสุขภาพที่ 12 (6.44) เขตสุขภาพที่ 1 (5.75) และเขตสุขภาพที่ 11 (2.18)
- จังหวัดที่มีอัตราป่วยต่อประชากรแสนคนสะสมสูงสุด 5 อันดับแรกคือ ระนอง (12.33) เชียงราย (11.17) นราธิวาส (8.89) พะเยา (7.97) และน่าน (5.67)

***wk.21



อัตราต่อแสนประชากร
0 0.01-0.20 0.21-0.40 0.41-0.60 0.61-0.80 0.81-1

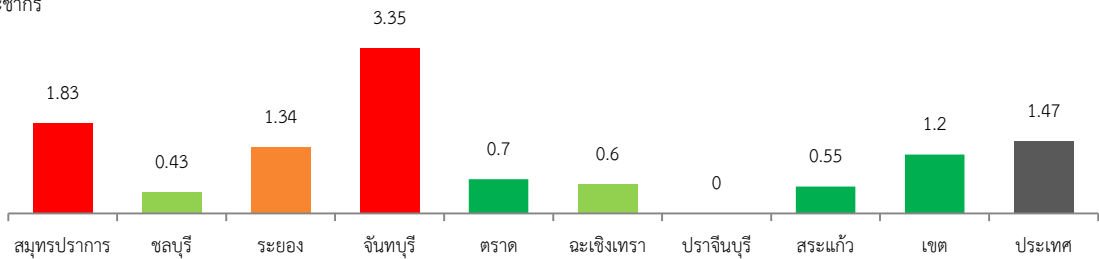
ที่มา : รายงาน 506 กองระบาดวิทยา กรมควบคุมโรค

สถานการณ์โรคมือเท้าปากเขตสุขภาพที่ 6

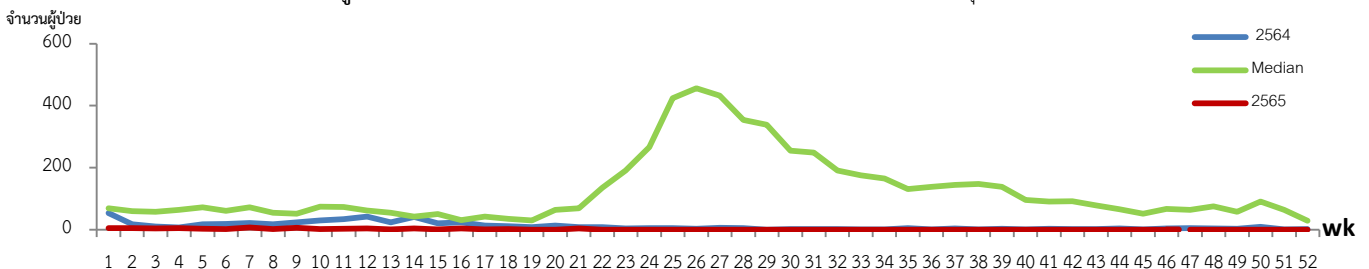
ที่มา : รายงาน 506 กลุ่มระบาดวิทยา สคร.6 ชลบุรี

- รายงานผู้ป่วยสะสม จำนวน 65 ราย อัตราป่วย 1.20 ต่อประชากรแสนคน เป็นอันดับ 8 ของประเทศ ยังไม่พบผู้เสียชีวิต
- กลุ่มอายุที่พบอัตราป่วยสูงสุด คือ กลุ่มอายุ 1 ปี ร้อยละ 31.82 รองลงมาคือกลุ่มอายุ <1 ปี ร้อยละ 22.73 และกลุ่มอายุ 2 ปี ร้อยละ 18.81
- สัดส่วนอาชีพที่พบผู้ป่วยมากที่สุดคือ ไม่ทราบอาชีพ/ในปกครอง ร้อยละ 81.54 รองลงมาคือ นักเรียน ร้อยละ 12.31 และรับจ้าง ร้อยละ 4.62

อัตราป่วยต่อประชากร
แสนคน



รูปที่ 8 อัตราป่วยต่อประชากรแสนคนโรคมือ เท้า ปาก แยกรายจังหวัด เขตสุขภาพที่ 6



รูปที่ 9 กราฟรายสัปดาห์แสดงจำนวนผู้ป่วยโรคมือ เท้า ปาก เขตสุขภาพที่ 6



กรมควบคุมโรค
สำนักงานป้องกันควบคุมโรคที่ 6 จังหวัดชลบุรี

โรคไข้หวัดใหญ่

ข้อมูล ณ วันที่ 30 พฤษภาคม 2565

สถานการณ์โรคไข้หวัดใหญ่ประเทศไทย

- ❑ รายงานผู้ป่วยสะสม จำนวน 1,831 ราย อัตราป่วย 2.77 ต่อประชากรแสนคน ยังไม่พบผู้เสียชีวิต อัตราส่วนเพศชายต่อเพศหญิง 1 : 0.98
- ❑ เขตสุขภาพที่มีอัตราป่วยต่อประชากรแสนคนสูงสุด 3 อันดับ คือ เขตสุขภาพที่ 1 (8.63) เขตสุขภาพที่ 2 (6.51) และเขตสุขภาพที่ 10 (6.50)
- ❑ จังหวัดที่มีอัตราป่วยต่อประชากรแสนคนสะสมสูงสุด 5 อันดับแรกคือ เชียงราย (16.25) นราธิวาส (15.32) พิชณุโลก (9.79) น่าน (9.67) และตาก (8.57)



อัตราต่อแสนประชากร
□ 0 □ 0.01-0.20 □ 0.21-0.40 □ 0.41-0.60 □ 0.61-0.80 □ 0.81-1

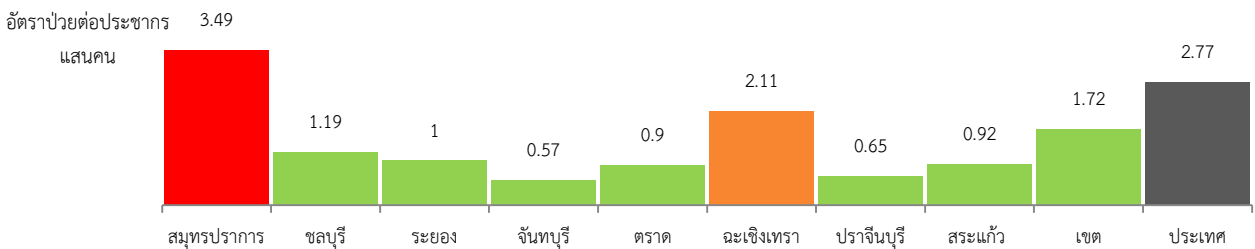
***wk.21

ที่มา : รายงาน 506 กองระบาดวิทยา กรมควบคุมโรค

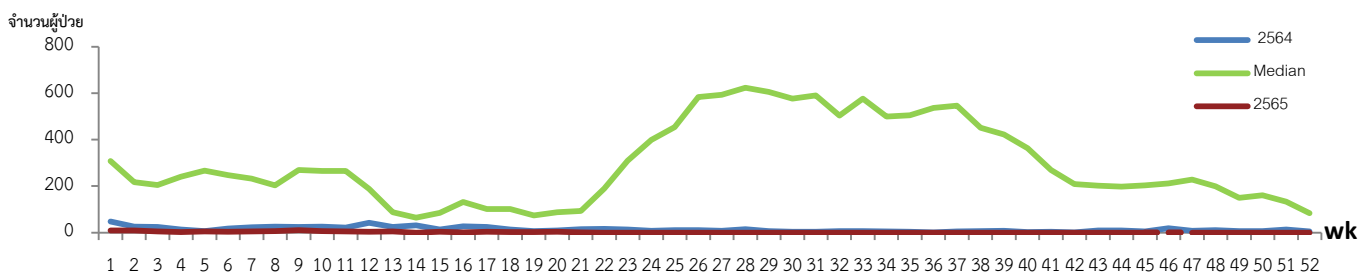
สถานการณ์โรคไข้หวัดใหญ่เขตสุขภาพที่ 6

ที่มา : รายงาน 506 กลุ่มระบาดวิทยา สคร.6 ชลบุรี

- ❑ รายงานผู้ป่วยสะสม จำนวน 93 ราย อัตราป่วย 1.72 ต่อประชากรแสนคน เป็นอันดับ 11 ของประเทศ ยังไม่พบผู้เสียชีวิต
- ❑ กลุ่มอายุที่พบอัตราป่วยสูงสุด คือ กลุ่มอายุ 0-4 ปี ร้อยละ 10.60 รองลงมาคือกลุ่มอายุ 15-24 ปี ร้อยละ 10.32 และกลุ่มอายุ 25-34 ปี ร้อยละ 9.89
- ❑ สัดส่วนอาชีพที่พบผู้ป่วยมากที่สุดคือ ไม่ทราบอาชีพ/ในปกครอง ร้อยละ 44.09 รองลงมาคือรับจ้าง ร้อยละ 24.73 และนักเรียนร้อยละ 21.51



รูปที่ 10 อัตราป่วยต่อประชากรแสนคนโรคไข้หวัดใหญ่ แยกรายจังหวัด เขตสุขภาพที่ 6



รูปที่ 11 กราฟรายสัปดาห์แสดงจำนวนผู้ป่วยโรคไข้หวัดใหญ่ เขตสุขภาพที่ 6



กรมควบคุมโรค

สำนักชานป้องกันควบคุมโรคที่ 6 จังหวัดชลบุรี

โรคติดต่อทางเพศสัมพันธ์

ข้อมูล ณ วันที่ 30 พฤษภาคม 2565

สถานการณ์ระดับประเทศ

- ❑ รายงานผู้ป่วยสะสม จำนวน 8,396 ราย อัตราป่วย 12.69 ต่อประชากรแสนคน ยังไม่พบผู้เสียชีวิต อัตราส่วนเพศชายต่อเพศหญิง 1 : 0.67
- ❑ เขตสุขภาพที่มีอัตราป่วยต่อประชากรแสนคนสูงสุด 3 อันดับ คือ เขตสุขภาพที่ 13 (32.27) เขตสุขภาพที่ 1 (22.62) และเขตสุขภาพที่ 6 (21.79)
- ❑ จังหวัดที่มีอัตราป่วยต่อประชากรแสนคนสะสมสูงสุด 5 อันดับแรกคือ ภูเก็ต (48.84) ระนอง (45.74) เชียงราย (42.74) จันทบุรี (32.99) และศรีสะเกษ (28.82) ***wk.21



อัตราต่อแสนประชากร

0	0.1-1	1.01-2
2.01-3	3.01-4	4.01-5

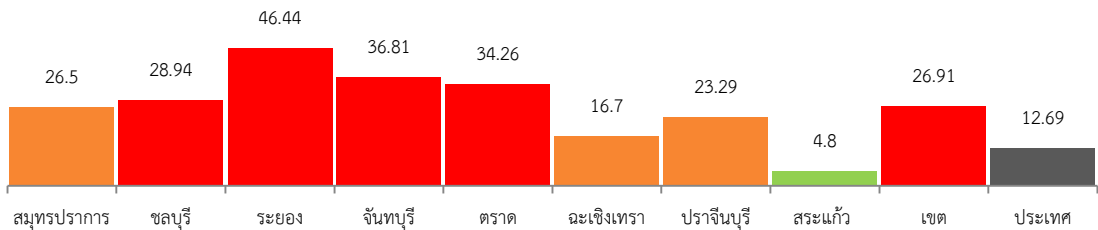
ที่มา : รายงาน 506 กองระบาดวิทยา กรมควบคุมโรค

สถานการณ์โรคติดต่อทางเพศสัมพันธ์เขตสุขภาพที่ 6

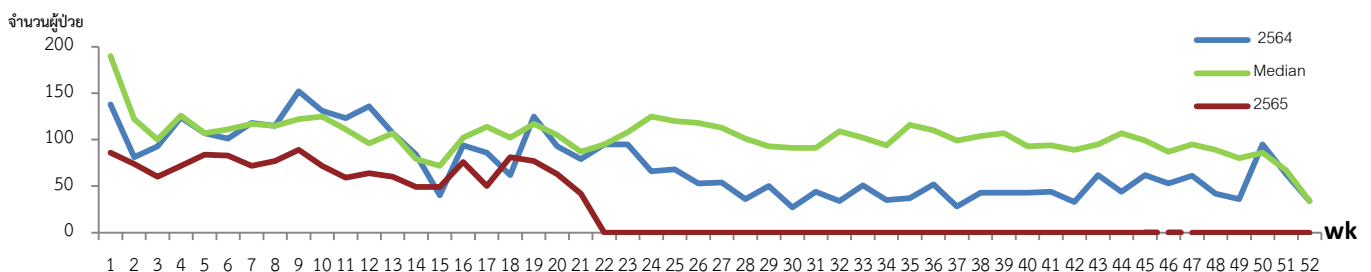
ที่มา : รายงาน 506 กลุ่มระบาดวิทยา สคร.6 ชลบุรี

- ❑ รายงานผู้ป่วยสะสม จำนวน 1,455 ราย อัตราป่วย 26.91 ต่อประชากรแสนคน เป็นอันดับ 3 ของประเทศ ยังไม่พบผู้เสียชีวิต
- ❑ กลุ่มอายุที่พบอัตราป่วยสูงสุด คือ กลุ่มอายุ 15-24 ปี ร้อยละ 41.84 รองลงมาคือกลุ่มอายุ 25-34 ปี ร้อยละ 24.02 และกลุ่มอายุ 35-44 ปี ร้อยละ 11.64
- ❑ สัดส่วนอาชีพที่พบผู้ป่วยมากที่สุดคือ อาชีพรับจ้าง ร้อยละ 49 รองลงมาคือ ไม่ทราบอาชีพ/ในปกครอง ร้อยละ 20.96 และนักเรียน ร้อยละ 15.6

อัตราป่วยต่อประชากรแสนคน



รูปที่ 12 อัตราป่วยต่อประชากรแสนคนโรคติดต่อทางเพศสัมพันธ์ แยกรายจังหวัด เขตสุขภาพที่ 6



รูปที่ 13 กราฟรายสัปดาห์แสดงจำนวนผู้ป่วยโรคติดต่อทางเพศสัมพันธ์ 5 โรคหลัก เขตสุขภาพที่ 6



กรมควบคุมโรค
สำนักงานป้องกันควบคุมโรคที่ 6 จังหวัดชลบุรี

การเฝ้าระวังโรคหัด

ข้อมูล ณ วันที่ 30 พฤษภาคม 2565

ข้อมูลการเฝ้าระวังระดับประเทศ

- ❑ รายงานผู้ป่วยสะสม จำนวน 38 ราย อัตราป่วย 0.06 ต่อประชากรแสนคน ยังไม่พบผู้เสียชีวิต อัตราส่วนเพศชายต่อเพศหญิง 1 : 0.65
- ❑ เขตสุขภาพที่มีอัตราป่วยต่อประชากรแสนคนสูงสุด 3 อันดับ คือ เขตสุขภาพที่ 11 (0.18) เขตสุขภาพที่ 13 (0.13) และเขตสุขภาพที่ 12 (0.12)
- ❑ จังหวัดที่มีอัตราป่วยต่อประชากรแสนคนสะสมสูงสุด 5 อันดับแรกคือ ระนอง (1.03) นราธิวาส (0.49) สตูล (0.31) ฉะเชิงเทรา (0.28) และภูเก็ต (0.24) *****Wk.21**



อัตราต่อแสนประชากร
□ 0 □ 0.01-0.20 □ 0.21-0.40
□ 0.41-0.60 □ 0.61-0.80 □ 0.81-1

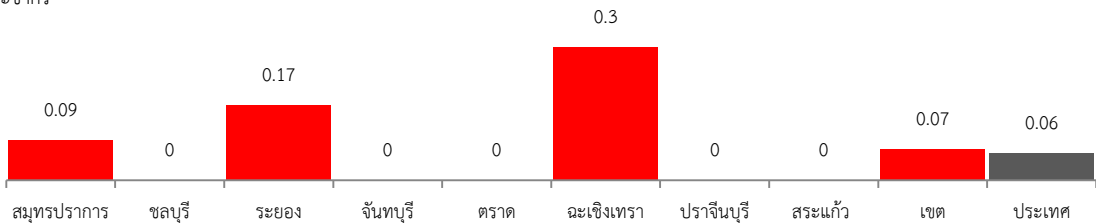
ที่มา : รายงาน 506 กองระบาดวิทยา กรมควบคุมโรค

สถานการณ์โรคหัดเขตสุขภาพที่ 6

ที่มา : รายงาน 506 กลุ่มระบาดวิทยา สคร.6 ชลบุรี

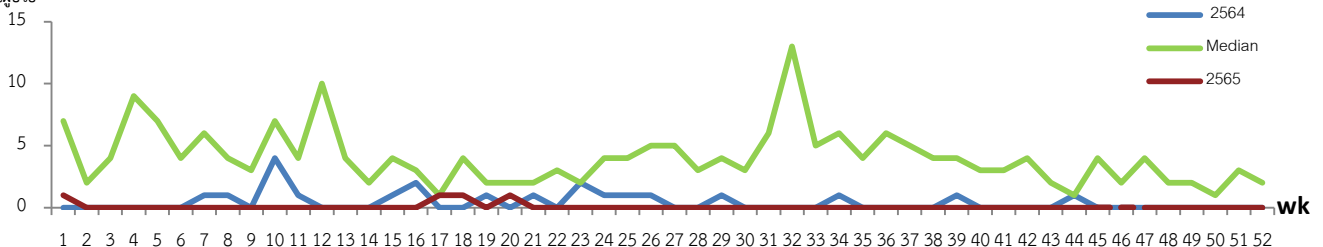
- ❑ รายงานผู้ป่วยสะสม จำนวน 4 ราย อัตราป่วย 0.07 ต่อประชากรแสนคน เป็นอันดับ 6 ของประเทศ ยังไม่พบผู้เสียชีวิต
- ❑ กลุ่มอายุที่พบอัตราป่วยสูงสุด คือ กลุ่มอายุ 0-4 ปี ร้อยละ 50 รองลงมาคือกลุ่มอายุ 25-34 ปี ร้อยละ 25 และกลุ่มอายุ 15-24 ปี ร้อยละ 25
- ❑ สัดส่วนอาชีพที่พบผู้ป่วยมากที่สุดคือ ไม่ทราบอาชีพ/ในปกครอง ร้อยละ 50 รองลงมาคือ อาชีพข้าราชการ ร้อยละ 25 และรับจ้าง ร้อยละ 25

อัตราป่วยต่อประชากร
แสนคน



รูปที่ 12 อัตราป่วยต่อประชากรแสนคนโรคหัดแยกรายจังหวัด เขตสุขภาพที่ 6

จำนวนผู้ป่วย



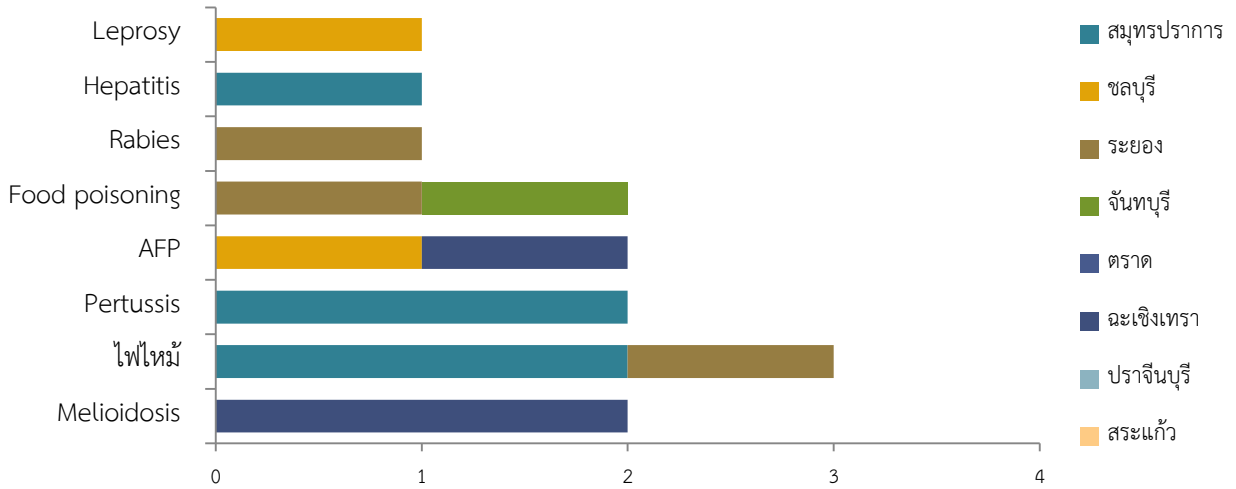
รูปที่ 13 กราฟรายสัปดาห์แสดงจำนวนผู้ป่วยโรคหัด เขตสุขภาพที่ 6



กรมควบคุมโรค
สำนักงานป้องกันควบคุมโรคที่ 6 จังหวัดชลบุรี

สรุปเหตุการณ์โรคและภัยสุขภาพ

ประจำเดือน พฤษภาคม 2565



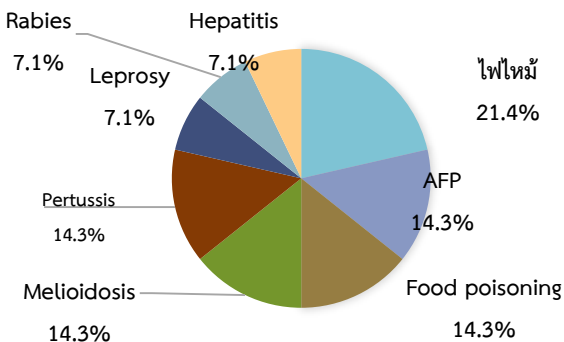
รูปที่ 16 จำนวนเหตุการณ์โรคและภัยที่ได้รับแจ้ง แยกรายจังหวัด เขตสุขภาพที่ 6

โรคและภัยสุขภาพที่ได้รับแจ้งประจำเดือน พฤษภาคม 2565 เขตสุขภาพที่ 6

- ข้อมูลจากโปรแกรมตรวจสอบข่าวการระบาด (Event Base Surveillance) มีเหตุการณ์โรคและภัยสุขภาพที่ได้รับแจ้ง **จำนวน 14 เหตุการณ์ จากพื้นที่ 5 จังหวัด** จังหวัดที่รายงานเหตุการณ์ คือ สมุทรปราการ 5 เหตุการณ์ ฉะเชิงเทรา และระยอง 3 เหตุการณ์ ชลบุรี 2 เหตุการณ์ จันทบุรี 1 เหตุการณ์ ส่วนจังหวัดสระแก้ว ปราจีนบุรีและตราด ไม่มีรายงานเหตุการณ์

ที่มา : โปรแกรมตรวจสอบข่าวการระบาดระดับเขต กองระบาดวิทยา กรมควบคุมโรค

ร้อยละของเหตุการณ์โรคและภัยสุขภาพ



เหตุการณ์และภัยสุขภาพที่พบ คือ ไฟไหม้ คิดเป็นร้อยละ 21.4 AFP ,Food poisoning ,Melioidosis , Pertussis คิดเป็นร้อยละ 14.3 Hepatitis ,Rabies และ Leprosy คิดเป็นร้อยละ 7.1

รูปที่ 17 ร้อยละของกลุ่มโรคและภัยที่ได้รับแจ้ง ประจำเดือน พฤษภาคม 2565 เขตสุขภาพที่ 6



กรมควบคุมโรค

Department Disease of Control

สำนักงานป้องกันควบคุมโรคที่ 6 จังหวัดชลบุรี
29/85 ถนนวิจิตรปราการ ตำบลบ้านสวน อำเภอเมือง จังหวัดชลบุรี 20000
โทรศัพท์ 0-3827-1881-2 โทรสาร 0-3827-4862

กลุ่มระบาดวิทยาและตอบโต้โรคภาวะฉุกเฉินทางสาธารณสุข

ผู้จัดทำ : นายเหมวิชย์ แนนหนา

ผู้ตรวจรายงาน : นางมนตริยา อุ่นเทียมโสสม , นางวัลภา ศรีสุภาพ โทร : 038-277057 ต่อ 118, 132

E-mail : satdpc6@gmail.com Website : <http://223.27.246.196/epizone/>