

เอกสารประกอบการประเมิน  
เพื่อดำรงตำแหน่ง นักวิชาการสาธารณสุขชำนาญการ  
ตำแหน่งเลขที่ ๔๐๔๔

เรื่อง  
การศึกษาผลการปฏิบัติงานที่มตรชนกัฐสถานการณในภาวะฉุกเฉิน กรมควบคุมโรค  
กรณี การระบาดของโรคพิษสุนัขบ้า พ.ศ.๒๕๖๑

จัดทำโดย

นายนัทรพงศ์ อินทร์ครอง

กรมควบคุมโรค

Department of Disease Control

กองควบคุมโรคและภัยสุขภาพในภาวะฉุกเฉิน

กรมควบคุมโรค

## บทคัดย่อ

การศึกษาครั้งนี้เป็นการศึกษาผลการปฏิบัติงานทีมตระหนักรู้สถานการณ์ในภาวะฉุกเฉิน กรมควบคุมโรค กรณีการระบาดของโรคพิษสุนัขบ้า พ.ศ.๒๕๖๑ เป็นรูปแบบการศึกษาวิจัยเชิงคุณภาพ (Qualitative Research) เพื่อศึกษาผลการปฏิบัติงานทีมตระหนักรู้สถานการณ์โดยผ่านความรู้ ประสบการณ์ของผู้ให้ข้อมูลสำคัญ (Key Informants) ที่มีส่วนเกี่ยวข้องกับการปฏิบัติงานประกอบการสนทนากลุ่ม (Focus Group Discussion) การถอดบทเรียนหลังปฏิบัติการ (After Action Review: AAR) นำมาวิเคราะห์ SWOT Analysis เพื่อค้นหา จุดแข็ง (Strengths) จุดอ่อน (Weaknesses) โอกาส (Opportunities) อุปสรรค (Threats) มาเป็นเครื่องมือ และทฤษฎีหนึ่งในการศึกษาเพื่อนำผลที่ได้ไปปรับปรุงการทำงานและให้ข้อเสนอแนะเชิงวิชาการหรือ เจริญนโยบายต่อไป

ผลการศึกษาจากการวิเคราะห์ SWOT Analysis พบว่าจุดแข็งของการดำเนินงานคือ ผู้บริหาร เห็นความสำคัญของโรคนโยบายชัดเจนช่วยในการตัดสินใจ สั่งการและสนับสนุนการดำเนินของผู้ปฏิบัติงาน ทีมตระหนักรู้สถานการณ์ มีโครงสร้างระบบข้อมูลที่ชัดเจน มีโปรแกรมตรวจสอบข่าวการระบาด (Event base surveillance) และระบบสารสนเทศเพื่อการเฝ้าระวังพิษสุนัขบ้า Thai rabies net กรมปศุสัตว์ มีขั้นตอนการแจ้งผู้เกี่ยวข้องเพื่อตอบสนองต่อเหตุการณ์และเกณฑ์ในการตรวจสอบข่าวของกรมควบคุมโรค หรือเกณฑ์สำหรับเหตุการณ์ที่มีความสำคัญสูง DCIR (Director Critical Information Requirement) ในระดับกรม ระดับพื้นที่ที่ชัดเจน การติดตามข้อมูลที่เป็นระบบมีการแลกเปลี่ยนข้อมูลระหว่างหน่วยงาน สาธารณสุข หน่วยงานที่เกี่ยวข้องทั้งในส่วนกลางและพื้นที่ในด้านสมาชิกทีมตระหนักรู้สถานการณ์การทำงาน มีคำสั่งให้ปฏิบัติหน้าที่ แบ่งบทบาทหน้าที่ชัดเจนตามตารางเวรที่จัดขึ้น มีการปฐมนิเทศบุคลากร ก่อนการปฏิบัติงานรวมทั้งการฝึกปฏิบัติงานไปพร้อมการทำงานจริง (On Job Training) อย่างไรก็ตาม พบว่าบุคลากรไม่เพียงพอภาระงาน (Workload) บุคลากรที่เข้าร่วมปฏิบัติงานยังมีข้อจำกัดบางประการ เช่น บุคลากรบางท่านปฏิบัติงานทั้งทีม SAT และทีม JIT พร้อมกัน มีการเวียนตารางเวรถี่มากขึ้นและมีการปฏิบัติงานทำให้ไม่สามารถอยู่ประจำและต้องแบ่งเวลาในการทำงาน ยังขาดความต่อเนื่องในการรับ-ส่งเวรในแต่ละ สัปดาห์ทำให้ผู้ที่มาปฏิบัติงานได้รับข้อมูลไม่ต่อเนื่อง บุคลากรที่เข้ามาปฏิบัติงานทีมตระหนักรู้สถานการณ์ ยังขาดความเชี่ยวชาญโดยเฉพาะเรื่องวิเคราะห์ข้อมูลจากฐานข้อมูลการเฝ้าระวังเหตุการณ์และฐานข้อมูลที่เกี่ยวข้องต่างๆ การติดตามสถานการณ์ของโรคข้อมูลที่ได้มาจากพื้นที่ยังขาดความสมบูรณ์ในรายละเอียด บางเหตุการณ์ รูปแบบการรายงานข้อมูลยังไม่เพียงพอต่อการวิเคราะห์สถานการณ์เพื่อระบุความเสี่ยง รวมถึง ซ้ำเป่าเสียงภัย อีกทั้งการประสานงานภายในยังไม่รวดเร็วและเชื่อมโยงข้อมูลด้านสุขภาพกับเครือข่าย ในพื้นที่ การดำเนินงานยังขาดมาตรฐานแนวทาง (SOP) การบริหารจัดการสถานการณ์ในภาวะฉุกเฉินกรณีโรคพิษสุนัขบ้า ที่ชัดเจน จึงต้องมีการพัฒนาและเพิ่มขีดความสามารถของบุคลากรในเรื่องการเฝ้าระวัง ติดตาม วิเคราะห์ ข้อมูลโรคและภัยสุขภาพและการประเมินความเสี่ยงรวมทั้งจัดทำมาตรฐานแนวทาง (SOP) การบริหารจัดการ สถานการณ์ในภาวะฉุกเฉิน กรณีการระบาดของโรคพิษสุนัขบ้าต่อไป

สารบัญ

	หน้า
บทคัดย่อ	ก
สารบัญ	ข
สารบัญตาราง	ค
สารบัญภาพ	ง
บทที่ ๑ บทนำ	
ความเป็นมาและความสำคัญ	๑-๒
วัตถุประสงค์ของการศึกษา	๒
ขอบเขตของการวิจัย	๒
นิยามศัพท์ที่ใช้ในการศึกษา	๓
ประโยชน์ที่คาดว่าจะได้รับ	๓
กรอบแนวคิดการศึกษา	๓
บทที่ ๒ แนวคิด ทฤษฎีและงานวิจัยที่เกี่ยวข้อง	
๑.โรคพิษสุนัขบ้า	๔-๖
๒.ทีมตระหนักรู้สถานการณ์ (Situation Awareness Team)	๖-๙
๓.มาตรฐานและแนวทางปฏิบัติงานทีมเฝ้าระวังสอบสวนควบคุมโรคและภัยสุขภาพ	๙
๔.ถอดบทเรียน	๙-๑๑
๕.การวิเคราะห์ SWOT (SWOT Analysis)	๑๒-๑๓
๕.งานวิจัยที่เกี่ยวข้อง	๑๓-๑๕
บทที่ ๓ วิธีการดำเนินการวิจัย	
๑. รูปแบบการศึกษา	๑๖
๒. ขอบเขตการศึกษา	๑๖-๑๗
๓.วิธีการศึกษา	๑๗
๔. เครื่องมือที่ใช้ในการศึกษาและการเก็บรวบรวมข้อมูล	๑๘
๕. การวิเคราะห์ข้อมูล	๑๘
บทที่ ๔ ผลการศึกษา	๑๙-๒๕
บทที่ ๕ สรุป อภิปรายผลและข้อเสนอแนะ	๒๖-๒๙
บรรณานุกรม	๓๐

## สารบัญตาราง

	หน้า
ตารางที่ ๑ การวิเคราะห์ปัจจัยภายใน คือ จุดแข็ง (Strengths) และจุดอ่อน (Weaknesses) ขององค์กร จะใช้กลยุทธ์ในการพิจารณาจากตัวแบบ ๗ ปัจจัย (๗S Model) ของ Mc Kinsey	๒๑-๒๒
ตารางที่ ๒ การวิเคราะห์ปัจจัยภายนอก คือ โอกาสจากภายนอก (Opportunities) และอุปสรรคจากภายนอก (Threats) จะใช้กลยุทธ์ในการพิจารณาจากตัวแบบ "PEST Analysis"	๒๓
ตารางที่ ๓ ข้อมูลการวิเคราะห์กลยุทธ์โดย TOWS Matrix	๒๔-๒๕



**กรมควบคุมโรค**  
Department of Disease Control

## สารบัญภาพ

	หน้า
แผนภาพที่ ๑ แสดงกรอบแนวคิดในการศึกษา	๓
แผนภาพที่ ๒ ขั้นตอนการดำเนินงานทีมตระหนักรู้สถานการณ์	๗
แผนภาพที่ ๓ วิธีการศึกษา	๑๗



**กรมควบคุมโรค**  
Department of Disease Control

## บทที่ ๑

### บทนำ

#### ความเป็นมาและความสำคัญ

โรคพิษสุนัขบ้าเป็นโรคติดต่อระหว่างสัตว์และคนที่เป็นปัญหาสำคัญทางสาธารณสุข ผู้ที่ติดเชื้อหากแสดงอาการแล้วต้องเสียชีวิตทุกรายเป็นผลมาจากอาการสมองและไขสันหลังอักเสบ ในแต่ละปีพบผู้เสียชีวิตจากโรคนี้นี้มากกว่า ๕๕,๐๐ ราย จาก ๑๕๐ ประเทศทั่วโลก ส่วนใหญ่อยู่ในประเทศแถบทวีปแอฟริกาและเอเชีย โดยในทวีปเอเชียพบผู้เสียชีวิตมากกว่า ๓๑,๐๐๐ ราย เนื่องจากไม่สามารถควบคุมสุนัขจรจัดหรือการให้วัคซีนป้องกันโรคพิษสุนัขบ้าในสัตว์และในประชากรไม่ประสบผลสำเร็จในประเทศที่พัฒนาแล้ว เช่น ประเทศในทวีปยุโรปพบโรคพิษสุนัขบ้าในคนน้อยเนื่องจากการควบคุมการให้วัคซีนป้องกันโรคพิษสุนัขบ้าในสัตว์เลี้ยง โดยเฉพาะ สุนัขและแมว ผู้ที่ถูกสัตว์กัดที่ส่วนใหญ่เป็นเด็กอายุต่ำกว่า ๑๐ ปี สัตว์ที่กัดมากกว่าร้อยละ ๘๐ เป็นสุนัขมีเจ้าของ ซึ่งร้อยละ ๔๗ ไม่ทราบประวัติการฉีดวัคซีน ทั้งนี้รัฐบาลต้องเสียงบประมาณในการควบคุมโรคทั้งในคนและสัตว์กว่า ๑,๐๐๐ ล้านบาท/ปี ซึ่งยังไม่นับรวมค่าความเสียหายอื่นๆ ที่ประมาณค่ามิได้หากบุคคลเหล่านั้นเสียชีวิต องค์การอนามัยโลก(WHO) และองค์การโรคระบาดสัตว์ระหว่างประเทศ (OIE) ได้ให้ความสำคัญที่จะต้องร่วมมือกันป้องกันควบคุมโรคพิษสุนัขบ้าโดยกำหนดเป้าหมายที่จะกำจัดโรคพิษสุนัขบ้าให้หมดไปทุกประเทศโดยประเทศไทยการดำเนินงานต้องอาศัยความร่วมมือจากหน่วยงานที่เกี่ยวข้องกับการระบาดของโรคพิษสุนัขบ้า ได้แก่ กรมควบคุมโรค กระทรวงสาธารณสุข กรมปศุสัตว์ กระทรวงเกษตรและสหกรณ์และกรมส่งเสริมการปกครองท้องถิ่น ต้องบังคับใช้กฎหมายและข้อบัญญัติท้องถิ่นที่เกี่ยวข้อง การเลี้ยงหรือการปล่อยสัตว์ซึ่งจะเป็นรากฐานที่สำคัญต่อการควบคุมและวางแผนการควบคุมกำจัดโรค รวมถึงการควบคุมจำนวนสุนัขในที่สาธารณะและเป็นเครื่องมือที่สำคัญในการผลักดันให้ยุทธศาสตร์การควบคุมโรคพิษสุนัขบ้าของประเทศไทยประสบความสำเร็จตามระยะเวลาที่ได้มุ่งหวังไว้

สถานการณ์โรคพิษสุนัขบ้าในประเทศไทยจากตัวอย่างที่พบเชื้อโรคพิษสุนัขบ้าในสัตว์มีจำนวนเพิ่มสูงขึ้นตั้งแต่เดือนเมษายน ๒๕๖๑ และพบผู้ป่วยโรคพิษสุนัขบ้าอย่างต่อเนื่อง กรมควบคุมโรคดำเนินการ Activate EOC และจัดตั้งทีมตระหนักรู้สถานการณ์ (Situation Awareness Team: SAT) ในภาวะฉุกเฉินกรณีการระบาดของโรคพิษสุนัขบ้าประกอบด้วย แพทย์ สัตวแพทย์ และนักวิชาการสาธารณสุขจากหน่วยงานต่างๆในสังกัดกรมควบคุมโรค ปฏิบัติงานภารกิจตระหนักรู้สถานการณ์ในภาวะฉุกเฉิน กรณีการระบาดของโรคพิษสุนัขบ้า กรมควบคุมโรค (SAT Rabies) ตั้งแต่วันที่ ๑ เมษายน ถึง ๑๖ กันยายน ๒๕๖๑ เพื่อติดตาม เฝ้าระวัง วิเคราะห์สถานการณ์โรคพิษสุนัขบ้าในสัตว์และคน การติดตามข้อมูลผู้สัมผัสสัตว์ติดเชื้อโรคพิษสุนัขบ้ามารับวัคซีนป้องกันโรคพิษสุนัขบ้า การเฝ้าระวังข้อมูลข่าวสารและการบริหารจัดการอิมมูโนโกลบูลินและวัคซีน จัดทำรายงานเสนอผู้บริหารและหน่วยงานต่างๆที่เกี่ยวข้องเพื่อเป็นข้อมูลสำหรับพิจารณาปรับมาตรการด้านการเตรียมพร้อม เฝ้าระวัง ป้องกัน และควบคุมโรค

ข้อมูลจากการเฝ้าระวังสถานการณ์โรคพิษสุนัขบ้าของทีมตระหนักรู้สถานการณ์ในภาวะฉุกเฉิน กรมควบคุมโรค กรณีการระบาดของโรคพิษสุนัขบ้าตั้งแต่วันที่ ๑ มกราคม ถึง ๑๖ กันยายน ๒๕๖๑ พบผู้เสียชีวิต ๑๖ ราย ระยะฟักตัวสั้นสุด ๑ เดือน สูงสุด ๑๑ เดือน เฉลี่ย ๕ เดือนอยู่ในภาคตะวันออกเฉียงเหนือ ๘ ราย

ภาคใต้ ๔ ราย ภาคตะวันออก ๒ ราย ภาคกลางและภาคเหนือภาคละ ๑ ราย รับเชื้อจากสุนัข ๑๕ ราย ร้อยละ ๙๓.๘ จากแมว ๑ ราย ร้อยละ ๖.๒ รับเชื้อจากสัตว์สัตว์มีเจ้าของ ร้อยละ ๖๒.๕ และไม่มีเจ้าของ ร้อยละ ๓๗.๕ หลังถูกสัตว์กัดแล้วไม่ได้ล้างแผลและไม่ได้รับการรักษาที่ถูกต้อง ๑๓ ราย ทำการล้างแผลอย่างถูกวิธีแต่ไม่ได้รับการฉีดวัคซีนและไม่ได้ไปรับบริการที่สถานรักษาพยาบาลทันทีหลังสัมผัส ๑ ราย ไปรับบริการที่สถานพยาบาล แต่ไม่ไปฉีดวัคซีน ๒ ราย สถานการณ์ในสัตว์รายงานการเกิดโรคทั้งหมด ๑๗ ครั้ง พบเชื้อในสุนัข ๑๕ ตัว โค ๑ ตัว และกระปือ ๑ ตัว ปศุสัตว์ในพื้นที่ทำการกักกันสัตว์และทำลายสัตว์พร้อมทำ Ring vaccination ประกาศเขตโรคระบาดสัตว์ในช่วง ๑ มกราคม ถึง ๙ กันยายน ๒๕๖๑ คงเหลือ ๒๑ จังหวัด ได้แก่ กำแพงเพชร ชัยภูมิ นครราชสีมา บุรีรัมย์ ยโสธร สุรินทร์ กาฬสินธุ์ ขอนแก่น มหาสารคาม มุกดาหาร ร้อยเอ็ด เลย กรุงเทพมหานคร สระบุรี ชลบุรี ระยอง เพชรบุรี สมุทรสงคราม นครศรีธรรมราช พัทลุง และสงขลา

สถานการณ์โรคพิษสุนัขบ้าทั้งในสัตว์และในคนมีแนวโน้มลดลงอย่างต่อเนื่อง สถานการณ์การบริหารจัดการอิมมูโนโกลบูลินและวัคซีนตั้งแต่เดือนกรกฎาคม ถึง สิงหาคม ๒๕๖๑ ไม่พบปัญหาวัคซีนขาดสภาพคล่องในแต่ละจังหวัดผู้บริหารเห็นควรให้ยุติ (Deactivate) การปฏิบัติงานทีมตระหนักรู้สถานการณ์กรณีการระบาดของโรคพิษสุนัขบ้า (SAT Rabies) กรมควบคุมโรค และส่งมอบภารกิจกลับสู่ระบบปกติให้กองวิชาการที่เป็นผู้รับผิดชอบหลัก ทั้งนี้การปฏิบัติงานภารกิจตระหนักรู้สถานการณ์ในภาวะฉุกเฉินกรณีการระบาดของโรคพิษสุนัขบ้า กรมควบคุมโรค ดังกล่าวได้ยุติแล้ว กองควบคุมโรคและภัยสุขภาพในภาวะฉุกเฉินเห็นความสำคัญของการนำบทเรียนจากการปฏิบัติงานดังกล่าวที่ผ่านมาจึงได้มีการจัดโครงการประชุมเชิงปฏิบัติการถอดบทเรียนการปฏิบัติงานทีมตระหนักรู้สถานการณ์ในภาวะฉุกเฉิน กรณีการระบาดของโรคพิษสุนัขบ้าขึ้น

ดังนั้นผู้วิจัยจึงสนใจศึกษาผลการปฏิบัติงานทีมตระหนักรู้สถานการณ์ในภาวะฉุกเฉิน กรมควบคุมโรค กรณีการระบาดของโรคพิษสุนัขบ้า พ.ศ.๒๕๖๑ เพื่อให้ทราบปัจจัยแห่งความสำเร็จ ปัญหาอุปสรรค และแนวทางการแก้ไขปัญหาเพื่อนำไปปรับปรุงพัฒนาทีมตระหนักรู้สถานการณ์ต่อไป

## วัตถุประสงค์

๑. เพื่อทบทวนผลลัพธ์จากการถอดบทเรียนในประเด็นปัจจัยความสำเร็จ ปัญหาอุปสรรค และแนวทางการแก้ไขปัญหา

๒. เพื่อนำข้อมูลที่ได้มาปรับปรุงการทำงานและให้ข้อเสนอแนะเชิงวิชาการหรือเชิงนโยบาย

## ขอบเขตของการวิจัย

การศึกษาคั้งนี้เป็นการศึกษาผลลัพธ์จากการถอดบทเรียนของผู้ปฏิบัติงานทีมตระหนักรู้สถานการณ์ในภาวะฉุกเฉิน กรมควบคุมโรค กรณีการระบาดของโรคพิษสุนัขบ้าใน ส่วนกลางกรมควบคุมโรค สำนักงานป้องกันควบคุมโรคที่ ๑-๑๒ สำนักงานป้องกันควบคุมโรคเขตเมืองและหน่วยงานสนับสนุนข้อมูลที่เกี่ยวข้อง โดยการวิเคราะห์ SWOT Analysis เพื่อค้นหาจุดแข็ง (Strengths) จุดอ่อน (Weaknesses) โอกาส (Opportunities) อุปสรรค (Threats) เพื่อนำข้อมูลที่ได้ไปปรับปรุงการทำงานและให้ข้อเสนอแนะเชิงวิชาการหรือเชิงนโยบาย

## นิยามศัพท์ที่ใช้ในการศึกษา

๑. การถอดบทเรียน คือ การทบทวนหรือสรุปประสบการณ์การทำงานที่ผ่านมาในแง่มุมมองต่าง ๆ เพื่อให้เห็นถึงรายละเอียดของเหตุปัจจัยทั้งภายในและภายนอกซึ่งทำให้เกิดผลอย่างเป็นอยู่ในปัจจุบันทั้งที่สำเร็จหรือล้มเหลว หรือการสืบค้นความรู้จากการปฏิบัติงานโดยใช้วิธีการสกัดความรู้และประสบการณ์ที่ฝังลึกจากกลุ่มเป้าหมายที่ได้ร่วมการปฏิบัติงานพร้อมทั้งบันทึกรายละเอียดขั้นตอนการปฏิบัติงาน ผลการปฏิบัติงาน และความรู้ใหม่ ๆ ที่เกิดขึ้นระหว่างการทำงานทั้งที่สำเร็จหรือล้มเหลวเพื่อเป็นแนวทางในการปรับปรุงการปฏิบัติงานให้บรรลุเป้าหมายและสามารถเผยแพร่ศึกษาเรียนรู้ได้

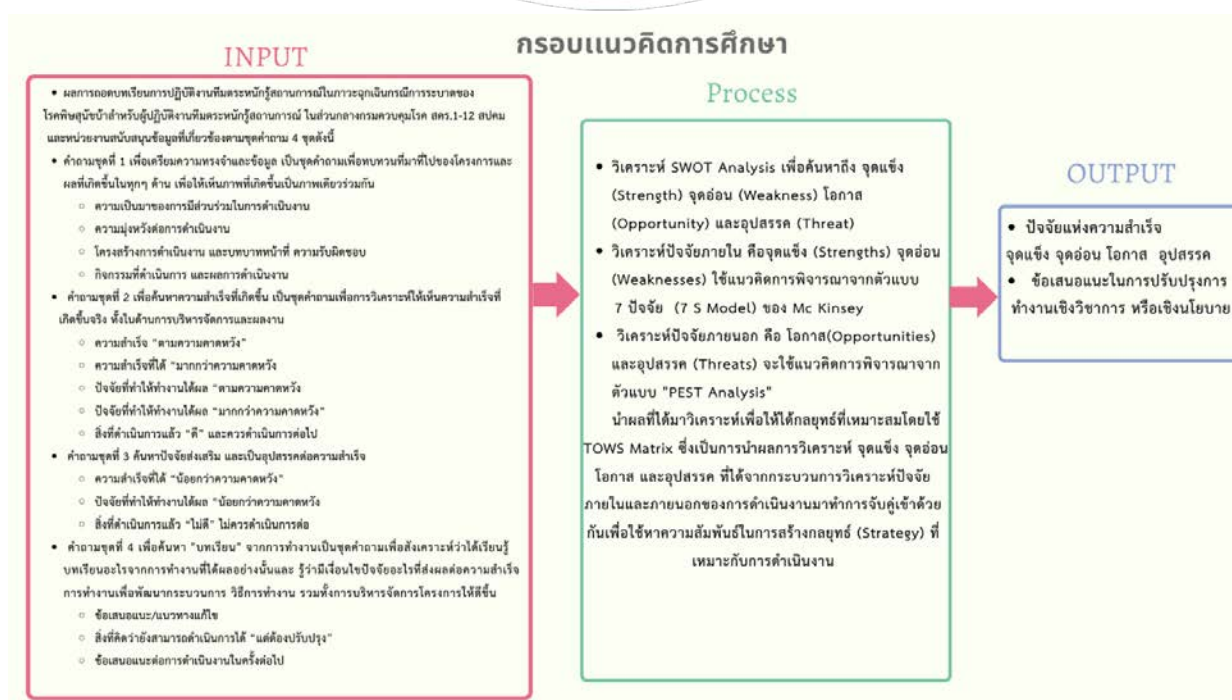
๒. ทีมตระหนักรู้สถานการณ์ (Situation Awareness Team: SAT) หมายถึง ทีมปฏิบัติการที่มีความสามารถในการรวบรวมข้อมูล เพื่อติดตาม ตรวจสอบ วิเคราะห์ ประเมินสถานการณ์พร้อมทั้งแจ้งเตือนแก่ผู้บริหารและหน่วยงานที่เกี่ยวข้องเพื่อพิจารณาตอบสนองต่อสถานการณ์นั้นๆ ประกอบไปด้วยทีมตระหนักรู้สถานการณ์กรมควบคุมโรค สำนักงานป้องกันควบคุมโรคที่ ๑-๑๒ และสำนักงานป้องกันควบคุมโรคเขตเมือง

## ประโยชน์ที่คาดว่าจะได้รับ

๑. ทราบปัจจัยแห่งความสำเร็จ ปัญหาอุปสรรค และแนวทางการแก้ไขปัญหาเพื่อนำไปปรับปรุงพัฒนาทีมตระหนักรู้สถานการณ์ต่อไป

๒. ใช้เป็นข้อมูลในการวางแผนงาน กำหนดกลยุทธ์แนวทางในการปฏิบัติงานทีมตระหนักรู้สถานการณ์  
กรอบแนวคิดการศึกษา

จากการทบทวนแนวคิดทฤษฎี และงานวิจัยที่เกี่ยวข้องผู้วิจัยได้นำมาประมวลเป็นกรอบแนวคิดในการศึกษาผลการปฏิบัติงานทีมตระหนักรู้สถานการณ์ในภาวะฉุกเฉิน กรมควบคุมโรค กรณีการระบาดของโรคพิษสุนัขบ้า พ.ศ.๒๕๖๑ ได้ดังนี้



แผนภาพที่ ๑ แสดงกรอบแนวคิดในการศึกษา



## บทที่ ๒

### ทบทวนวรรณกรรมที่เกี่ยวข้อง

การศึกษาผลการปฏิบัติงานทีมตระหนักรู้สถานการณ์ในภาวะฉุกเฉิน กรมควบคุมโรค กรณีการระบาดของโรคพิษสุนัขบ้า พ.ศ.๒๕๖๑ ผู้ศึกษาได้ศึกษาแนวคิด ทฤษฎี และงานวิจัยที่เกี่ยวข้อง เพื่อเป็นพื้นฐานแนวทางในการศึกษาโดยมีสาระสำคัญในหัวข้อ ดังต่อไปนี้

- ๑.โรคพิษสุนัขบ้า
- ๒.ทีมตระหนักรู้สถานการณ์ (Situation Awareness Team)
- ๓.มาตรฐานและแนวทางปฏิบัติงานทีมเฝ้าระวังสอบสวนควบคุมโรคและภัยสุขภาพ
- ๔.การถอดบทเรียน
- ๕.การวิเคราะห์ SWOT (SWOT Analysis)
- ๖.งานวิจัยที่เกี่ยวข้อง

#### ๑.โรคพิษสุนัขบ้า

โรคพิษสุนัขบ้า หรือโรคกลัวน้ำ (Rabies, Hydrophobia) เป็นโรคติดต่อจากสัตว์มาสู่คนที่มีความรุนแรงมาก ผู้ป่วยต้องเสียชีวิตทุกรายเป็นผลมาจากอาการสมองและไขสันหลังอักเสบ ผู้ป่วยจะมีไข้ ปวดเมื่อยตามเนื้อตัว คันบริเวณรอยแผลที่ถูกสัตว์กัด ต่อมาจะหงุดหงิด ตื่นเต้นไวต่อสิ่งเร้า (แสง เสียง ลม) ม่านตาขยาย น้ำลายไหลมาก กล้ามเนื้อคอกระตุกเกร็งขณะที่ผู้ป่วยพยายามกลืนอาหาร หรือสำลักเวลาที่ดื่มน้ำ ทำให้เกิดอาการ "กลัวน้ำ" เพื่อหลีกเลี่ยงการกลืนน้ำที่ปนเปื้อนกับอาการสงบ ชัก ระยะเวลาที่ผู้ป่วยจะเกิดอาการอัมพาต โดยแขนขาอ่อนแรง กรณีไม่ได้รับการรักษาประคับประคอง มักป่วยอยู่ประมาณ ๒-๖ วัน และเสียชีวิตเนื่องจากเกิดการอัมพาตของกล้ามเนื้อระบบทางเดินหายใจ

#### สาเหตุของโรค

เกิดจากเชื้อไวรัส Rabies เป็น Rhabdovirus ใน genus "Lyssa virus" ซึ่งไวรัสทุกตัวใน genus นี้ มี antigenicity ระยะฟักตัวที่เชื่อถือได้ สั้นที่สุด ๗ วัน นานที่สุด ๓ ปี (โดยเฉลี่ย ๓๐-๕๐ วัน)

#### นิยามในการเฝ้าระวังโรค (Case definition for surveillance)

เกณฑ์ทางคลินิก (Clinical criteria) มีอาการผิดปกติทางระบบประสาทแบบเฉียบพลัน (ภาวะสมองอักเสบ) แบ่งเป็น ๒ ประเภท คือ

- ๑.แบบคลุ้มคลั่ง เริ่มจากมีอาการไม่สบายเนื้อไม่สบายตัว ขนลุกทั้งตัวหรือบางส่วนของกรวงกรวย ผุดลุกผุดนั่งลุกลิ่วลุกนอน ตื่นเต้นต่อสิ่งเร้า กลัวน้ำ กลัวลม กลัวแสง กลืนลำบาก น้ำลายมาก

ผิดปกติ ถ่มน้ำลายตลอดเวลา อารมณ์แปรปรวน ภาวะการรับรู้ตัวหรือการรับรู้ (Consciousness) รู้ตัวสลับกับไม่รู้ตัว เป็นพัก ๆ

๒. แบบซึ่ม ผู้ป่วยจะแสดงอาการไม่สบายเนื้อสบายตัว ๑-๒ วัน กล้ามเนื้อแขน ขา ใบหน้า อ่อนแรง มี Myoedema เป็นลักษณะ Atypical rabies ไม่มีอาการที่ชัดเจน แต่ผลการตรวจ MRI ผิดปกติ อาการจะรุนแรงมากขึ้นจนกระทั่งหมดสติ และเสียชีวิต ส่วนใหญ่เกิดจากระบบทางเดินหายใจล้มเหลว โดยทั่วไปจะอยู่ได้นาน ๗-๑๐ วัน เว้นแต่ในบางกรณีอาจจะยาวนานกว่านั้น

### ประเภทผู้ป่วย (Case classification)

- ๑ ผู้ป่วยสงสัย (Suspected case) หมายถึง ผู้ที่มีอาการตามเกณฑ์ทางคลินิก
- ๒ ผู้ป่วยเข้าข่าย (Probable case) หมายถึง ผู้ที่มีอาการตามเกณฑ์ทางคลินิก และประวัติ คลุกคลี หรือถูกสัตว์เลี้ยงลูกด้วยนมกัดหรือข่วน
- ๓ ผู้ป่วยยืนยัน (Confirmed case) หมายถึง ผู้ที่มีอาการตามเกณฑ์ทางคลินิก และมีผลบวก

โรคพิษสุนัขบ้าเป็นโรคติดต่อระหว่างสัตว์และคนที่เป็นปัญหาสำคัญทางสาธารณสุข ผู้ที่ติดเชื้อ หากแสดงอาการแล้วต้องเสียชีวิตทุกรายเป็นผลมาจากอาการสมองและไขสันหลังอักเสบ ในแต่ละปี พบผู้เสียชีวิตจากโรคนี้นี้มากกว่า ๕๕,๐๐ ราย จาก ๑๕๐ ประเทศทั่วโลก ส่วนใหญ่อยู่ในประเทศแถบทวีป แอฟริกาและเอเชีย โดยในทวีปเอเชียพบผู้เสียชีวิตมากกว่า ๓๑,๐๐๐ ราย เนื่องจากไม่สามารถควบคุมสุนัขจรจัด หรือการให้วัคซีนป้องกันโรคพิษสุนัขบ้าในสัตว์และในประชากรไม่ประสบความสำเร็จอย่างไรก็ตามโรคพิษสุนัขบ้า สามารถป้องกันได้โดยการฉีดวัคซีนให้แก่สุนัขหรือสัตว์เลี้ยง รวมถึงการฉีดวัคซีนป้องกันตัวเองภายหลัง จากถูกสัตว์ที่สงสัยว่าเป็นโรคพิษสุนัขบ้ากัด ข่วน หรือเลียผิวหนังบริเวณที่มีแผลหรือรอยถลอก ซึ่งการควบคุม ป้องกันโรคนี้นี้หากทำจริงจังและได้รับความร่วมมือกันระหว่างหน่วยงานทั้งสาธารณสุข ปศุสัตว์ องค์กรปกครอง ส่วนท้องถิ่นเชื่อว่าโรคนี้นี้จะสามารถถูกกำจัดให้หมดไปจากประเทศได้ นอกจากนี้หน่วยงานที่เกี่ยวข้อง ต่างได้เล็งเห็นถึงความสำคัญในเรื่องนี้ ประเทศไทยได้กำหนดเป้าหมายเป็น "พื้นที่ปลอดโรคพิษสุนัขบ้า" เพื่อกวาดล้างโรคพิษสุนัขบ้าให้หมดไปจากประเทศไทยให้ได้ในปี ๒๕๖๓ ตามข้อตกลงขององค์การอนามัยโลก (WHO) องค์กรโรคระบาดสัตว์ระหว่างประเทศ (OIE) และองค์การอาหารและการเกษตรแห่งสหประชาชาติ (FAO) หากปฏิบัติได้ตามนี้เชื่อว่าทุกคนน่าจะปลอดภัยจากโรคพิษสุนัขบ้า

การดำเนินการในประเทศไทยโดยกรมปศุสัตว์ได้ขับเคลื่อนการดำเนินโครงการสัตว์ปลอดโรค คนปลอดภัยจากโรคพิษสุนัขบ้าในฐานะเป็นหน่วยงานหลักรับผิดชอบตามยุทธศาสตร์การเฝ้าระวัง ป้องกัน และควบคุมโรคพิษสุนัขบ้าในสัตว์รับผิดชอบตามพระราชบัญญัติโรคพิษสุนัขบ้า พ.ศ.๒๕๓๕ และ พระราชบัญญัติป้องกันการทารุณกรรมและการจัดสวัสดิภาพสัตว์ พ.ศ.๒๕๕๗ แผนปฏิบัติงานประจำปี ปีงบประมาณ พ.ศ. ๒๕๖๔ ประกอบด้วยโครงการต่างๆ ได้แก่ โครงการสร้างพื้นที่ปลอดโรคพิษสุนัขบ้า ในระดับท้องถิ่น โครงการเฝ้าระวังเชิงรุกเพื่อรับรองท้องถิ่นปลอดโรคพิษสุนัขบ้า โครงการประชารัฐร่วมใจ กำจัดภัยโรคพิษสุนัขบ้าและควบคุมประชากรสุนัข แมว โครงการปศุสัตว์ร่วมใจกำจัดภัยโรคพิษสุนัขบ้า เพื่อเฉลิมพระเกียรติฯ โครงการฝึกอบรมเพื่อสร้างและพัฒนาศักยภาพอาสาปศุสัตว์ด้านโรคพิษสุนัขบ้า โครงการความร่วมมือการรณรงค์ป้องกันโรคพิษสุนัขบ้า และโครงการทดสอบระดับภูมิคุ้มกันโรคในสัตว์ ภายหลังการได้รับวัคซีนป้องกันโรคพิษสุนัขบ้าโดยการดำเนินโครงการมีวัตถุประสงค์เพื่อเร่งรัดกำจัด

โรคพิษสุนัขบ้าให้หมดไป โดยดำเนินการเฝ้าระวัง ป้องกัน และควบคุมโรคพิษสุนัขบ้าในสัตว์ให้เป็นไปอย่างมีประสิทธิภาพ และเพื่อขับเคลื่อนการสร้างพื้นที่ปลอดโรคพิษสุนัขบ้าโดยให้เป็นไปตามหลักเกณฑ์การสร้างพื้นที่ปลอดโรคมีตัวชี้วัดคือพบอัตราการพบโรคพิษสุนัขบ้าในสัตว์ลดลงจากปีที่ผ่านมา และไม่พบโรคพิษสุนัขบ้าภายในปี พ.ศ. ๒๕๖๘ และจำนวนองค์กรปกครองส่วนท้องถิ่นปลอดโรคพิษสุนัขบ้าอย่างน้อยร้อยละ ๘๐

กรมควบคุมโรคมีการดำเนินการเฝ้าระวัง ป้องกันควบคุมโรคพิษสุนัขบ้าทั้งในระดับส่วนกลาง กรมควบคุมโรคและระดับเขตโดยมีทีมตระหนักรู้สถานการณ์ส่วนกลางกรมควบคุมโรค สคร.๑-๑๒ และสปกม เฝ้าระวังติดตามสถานการณ์โรคพิษสุนัขบ้ามีการประสานงานและแลกเปลี่ยนข้อมูลร่วมกันระหว่างส่วนกลาง และพื้นที่ในการเฝ้าระวังมีการกำหนดเงื่อนไขการตรวจสอบข่าวการระบาดของกรมควบคุมโรคเพื่อใช้ในการดำเนินงานหากกรณีที่มีเหตุการณ์สำคัญหรือเข้าเกณฑ์ DCIR จะแจ้งผู้บริหารที่เกี่ยวข้องภายใน ๓๐ นาที หลังตรวจสอบข่าวการระบาดพร้อมทั้งประสานข้อมูลและการป้องกันควบคุมการระบาด ระหว่างทีม SAT กรมควบคุมโรค กับ ทีม JIT และหน่วยงานต่างๆที่เกี่ยวข้อง

**๒.ทีมตระหนักรู้สถานการณ์ (Situation Awareness Team)**

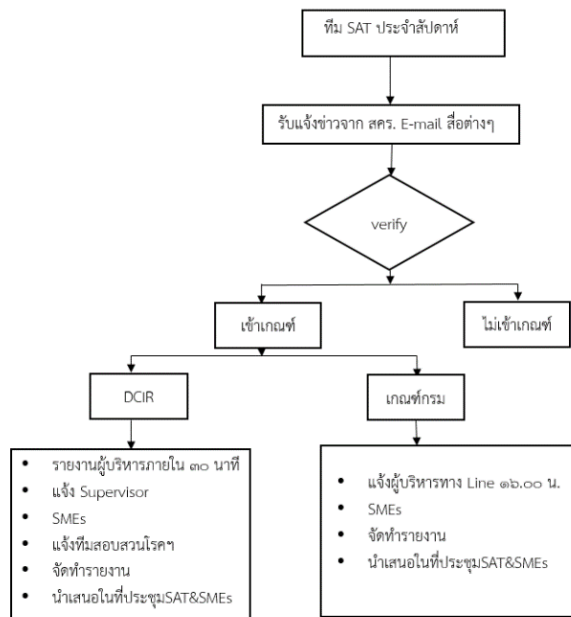
การเฝ้าระวัง หมายถึง การติดตาม สังเกต พินิจพิจารณา ลักษณะการเปลี่ยนแปลง ของการเกิดการกระจายของโรคหรือปัญหาสาธารณสุขรวมทั้งปัจจัยที่มีผลต่อการเปลี่ยนแปลงนั้นๆ อย่างต่อเนื่อง ด้วยกระบวนการที่เป็นระบบประกอบด้วยการรวบรวม เรียบเรียง วิเคราะห์แปลผล และกระจายข้อมูล ข่าวสารสู่ผู้ใช้ประโยชน์ เพื่อการวางแผน กำหนดนโยบายการปฏิบัติงานและการประเมินมาตรการควบคุม ป้องกันโรคอย่างรวดเร็วและมีประสิทธิภาพ

การเฝ้าระวังเหตุการณ์ หมายถึง การรับแจ้งเหตุการณ์ผิดปกติอย่างรวดเร็วโดยมีการจัดการที่เป็นระบบ เพื่อให้ได้ข่าวสารข้อมูลการเกิดโรคและภัยสุขภาพจากแหล่งข่าวชนิดต่างๆทั้งที่เป็นทางการและไม่เป็นทางการรวมทั้งมีการตอบสนองที่รวดเร็ว

เงื่อนไขการตรวจสอบข่าวกรมควบคุมโรค เงื่อนไขการตรวจสอบข่าวมีเกณฑ์ ๒ ระดับ คือ ระดับที่ ๑ เกณฑ์สำหรับเหตุการณ์ที่มีความสำคัญสูง (DCIR) ที่ต้องแจ้งผู้บริหารทันที (ภายใน ๓๐ นาที) ระดับที่ ๒ เกณฑ์สำหรับเหตุการณ์ที่ไม่เข้า DCIR แต่เข้าเกณฑ์ตรวจสอบข่าวการระบาดของกรมควบคุมโรค

เงื่อนไขการตรวจสอบข่าวกรมควบคุมโรค	
เกณฑ์สำหรับเหตุการณ์ที่มีความสำคัญสูง (DCIR)	เกณฑ์สำหรับเหตุการณ์ที่ไม่เข้า DCIR แต่เข้าเกณฑ์ตรวจสอบข่าวการระบาดของกรมควบคุมโรค
โรคติดต่อจากสัตว์สู่คน	
<ul style="list-style-type: none"> <li>● โรคพิษสุนัขบ้า</li> </ul>	
- ผู้ป่วยโรคพิษสุนัขบ้าทุกราย	- ผู้ป่วยสงสัยโรคพิษสุนัขบ้าทุกราย

## ขั้นตอนการดำเนินงานทีมตระหนักรู้สถานการณ์



### แผนภาพที่ ๒ ขั้นตอนการดำเนินงานทีมตระหนักรู้สถานการณ์

#### ทีมตระหนักรู้สถานการณ์ (Situation Awareness Team)

**Situation Awareness** ความสามารถในการรวบรวมข้อมูล เพื่อติดตาม ตรวจสอบและประเมินสถานการณ์ พร้อมทั้งแจ้งเตือนแก่ผู้บริหารและหน่วยงานที่เกี่ยวข้องเพื่อพิจารณาตอบสนองต่อสถานการณ์นั้นๆ โดยมีทีมประเมินสถานการณ์ (SA Team: SAT) เป็นแกนหลักในการปฏิบัติงาน

**Situation Awareness Team** ทีมตระหนักรู้สถานการณ์ (Situation Awareness Team: SAT) หมายถึง ทีมปฏิบัติการที่มีความสามารถในการรวบรวมข้อมูล เพื่อติดตาม ตรวจสอบ วิเคราะห์ และประเมินสถานการณ์ พร้อมทั้งแจ้งเตือนแก่ผู้บริหารและหน่วยงานที่เกี่ยวข้องเพื่อพิจารณาตอบสนองต่อสถานการณ์นั้น ๆ มีบทบาทหน้าที่ ดังนี้

**หัวหน้าทีม** ทำหน้าที่ วางแผนการทำงาน อำนวยความสะดวกให้ทีมสามารถปฏิบัติงานได้ตามแผน ประเมินความสำคัญของเหตุการณ์หรือสถานการณ์ทั้งในและต่างประเทศ ที่สมาชิกทีมได้ตรวจสอบวิเคราะห์และเป็นผู้ตัดสินใจในการรายงานต่อผู้บริหารหรือผู้เกี่ยวข้อง แจ้งทีมปฏิบัติการสอบสวนควบคุมโรคออกปฏิบัติงานในพื้นที่เกิดเหตุ เสนอให้เปิด EOC หรือปิด EOC เป็นที่ปรึกษาทางวิชาการ พร้อมข้อเสนอแนะในการตอบโต้สถานการณ์ร่วมกับทีมยุทธศาสตร์

**สมาชิกทีม** ทำหน้าที่ เฝ้าระวังและตรวจจับเหตุการณ์ผิดปกติ รับแจ้งเหตุการณ์ ตรวจสอบยืนยันข่าวการระบาด (Verify) ติดตามสถานการณ์โรคและภัยสุขภาพที่สำคัญทั้งในและต่างประเทศประสานข้อมูลสถานการณ์การควบคุมป้องกันการระบาดระหว่างทีมตระหนักรู้สถานการณ์กับหน่วยงานที่เกี่ยวข้อง วิเคราะห์สถานการณ์และประเมินความเสี่ยง (Situation analysis & Risk assessment, Rapid risk assessment) การรายงานต่อ (Reporting/ notification) สรุปและเขียนรายงาน

ทีมตระหนักรู้สถานการณ์ (Situation Awareness Team: SAT) ในภาวะฉุกเฉิน กรณีการระบาดของโรคพิษสุนัขบ้า องค์ประกอบทีม

### ๑. Supervisor

บทบาทหน้าที่

- ๑.๑ รับเวร-ส่งเวรทุกวันจันทร์หลังการประชุมทีมตระหนักรู้สถานการณ์ (SAT) และผู้เชี่ยวชาญด้านการเฝ้าระวังป้องกันควบคุมโรคและภัยสุขภาพ กรมควบคุมโรค (SMEs)
- ๑.๒ มอบหมายงานค้นหาข่าวการระบาดของแหล่งต่างๆ ตรวจสอบและติดตามข่าวการระบาด
- ๑.๓ เป็นที่ปรึกษาทางวิชาการ ตรวจสอบ ปรับแก้งาน และให้ข้อเสนอแนะต่างๆ แก่สมาชิกทีม
  - ๑.๓.๑ สรุปลสถานการณ์โรคพิษสุนัขบ้าประจำวัน
  - ๑.๓.๒ ตรวจสอบและปรับแก้สไลด์นำเสนอสถานการณ์ในที่ประชุมทีมตระหนักรู้สถานการณ์ (SAT) และผู้เชี่ยวชาญด้านการเฝ้าระวังป้องกันควบคุมโรคและภัยสุขภาพ กรมควบคุมโรค (SMEs)
- ๑.๔ เข้าร่วมประชุมและนำเสนอสถานการณ์โรคพิษสุนัขบ้าประจำสัปดาห์ในที่ประชุมทีมตระหนักรู้สถานการณ์ (SAT) และผู้เชี่ยวชาญด้านการเฝ้าระวังป้องกันควบคุมโรคและภัยสุขภาพ กรมควบคุมโรค (SMEs)
- ๑.๕ ติดตามสถานการณ์ วิเคราะห์ ประเมินความเสี่ยง และเสนอแนวทางการตอบโต้ให้กับผู้บริหาร
- ๑.๖ พิจารณาเหตุการณ์ที่ได้รับแจ้ง หากเห็นว่าสมควรออกสอบสวนโรคให้ SAT Manager ประสานทีมปฏิบัติการเพื่อพิจารณาดำเนินการออกสอบสวนโรค

### ๒. SAT Manager

บทบาทหน้าที่

- ๒.๑ รับเวร-ส่งเวร ทุกวันจันทร์หลังการประชุมทีมตระหนักรู้สถานการณ์ (SAT) และผู้เชี่ยวชาญด้านการเฝ้าระวังป้องกันควบคุมโรคและภัยสุขภาพ กรมควบคุมโรค (SMEs)
- ๒.๒ แจ้ง/ประสานเชื่อมต่อข้อมูลระหว่างทีมตระหนักรู้สถานการณ์ (SAT) หน่วยงานที่เกี่ยวข้อง และผู้เชี่ยวชาญ
- ๒.๓ ประสานทีมปฏิบัติการเพื่อพิจารณาดำเนินการออกสอบสวนโรค
- ๒.๔ ประสาน/ติดตามการบันทึกข้อมูลในโปรแกรมตรวจสอบข่าวให้ครบถ้วน
- ๒.๕ จัดทำสรุปลสถานการณ์โรคพิษสุนัขบ้าประจำวัน
- ๒.๖ จัดเตรียมสไลด์นำเสนอสถานการณ์โรคพิษสุนัขบ้าประจำสัปดาห์ในที่ประชุมทีมตระหนักรู้สถานการณ์ (SAT) และผู้เชี่ยวชาญด้านการเฝ้าระวังป้องกันควบคุมโรคและภัยสุขภาพ กรมควบคุมโรค (SMEs)
- ๒.๗ ส่งอีเมลแจ้งสรุปลสถานการณ์โรคพิษสุนัขบ้าประจำวัน ให้กับผู้บริหารและผู้เกี่ยวข้อง ทางอีเมลทุกวัน
- ๒.๘ รวบรวมผลผลิตทุกชิ้นงานประจำสัปดาห์ จัดเก็บในฐานข้อมูลผลผลิตให้ครบถ้วน

### ๓. In charge

บทบาทหน้าที่

- ๓.๑ รับเวร-ส่งเวร ทุกวันจันทร์หลังการประชุมทีมตระหนักรู้สถานการณ์ (SAT) และผู้เชี่ยวชาญด้านการเฝ้าระวังป้องกันควบคุมโรคและภัยสุขภาพ กรมควบคุมโรค (SMEs)
- ๓.๒ ตรวจสอบข่าวจากโปรแกรมตรวจสอบข่าวการระบาดของสำนักงานป้องกันควบคุมโรค, รายงาน ๕๐๖, อีเมล outbreak@health.moph.go.th, ข่าวจากสื่อมวลชน, สายด่วน ๑๔๒๒ เป็นต้น

๓.๓ ตรวจสอบข่าวการระบาด (verify event) ที่ได้รับมอบหมายและบันทึกข้อมูลในโปรแกรมตรวจสอบข่าวการระบาด

๓.๔ ส่งสรุปสถานการณ์โรคพิษสุนัขบ้าประจำวัน ทางอีเมลให้กับผู้บริหารและผู้เกี่ยวข้อง

### ๓.มาตรฐานและแนวทางปฏิบัติงานทีมเฝ้าระวังสอบสวนควบคุมโรคและภัยสุขภาพ

มาตรฐานและแนวทางปฏิบัติงานทีมเฝ้าระวังสอบสวนควบคุมโรคและภัยสุขภาพปี ๒๕๖๓ ประเทศไทย มีการเตรียมความพร้อมของทีมเฝ้าระวังสอบสวนควบคุมโรคและภัยสุขภาพตั้งแต่ปีพ.ศ. ๒๕๔๘ ซึ่งประกอบด้วยทีมระดับส่วนกลาง เขต จังหวัด อำเภอ ทีมดังกล่าวมีความสำคัญต่อการรับมือกับโรคและภัยคุกคามที่เป็นปัญหาสุขภาพต่อประชาชน ทั้งในภาวะปกติและภาวะฉุกเฉินทางสาธารณสุข การจัดทำมาตรฐานมีวัตถุประสงค์เพื่อให้ทีมมีแนวทางในการพัฒนาและยกระดับคุณภาพ เปรียบเทียบสมรรถนะระหว่างทีมและเพื่อเป็นกลไกในการพัฒนาขีดความสามารถด้านการเฝ้าระวังและตอบสนองภาวะฉุกเฉินทางสาธารณสุขตามข้อกำหนดในกฎอนามัยระหว่างประเทศในระยะ ๕ ปีที่ผ่านมา ประเทศไทยมีโรคติดต่ออุบัติใหม่-อุบัติซ้ำเกิดขึ้นบ่อยครั้งเช่น ปีพ.ศ ๒๕๕๘-๒๕๕๙ พบผู้ป่วยยืนยันโรคเมอร์ส ๓ ราย ในประเทศไทย เป็นผู้ที่เดินทางจากประเทศแถบตะวันออกกลาง ปีพ.ศ. ๒๕๕๙ พบการระบาดของโรคติดเชื้อไวรัสซิกาในหลายพื้นที่ ปีพ.ศ. ๒๕๖๑ พบการระบาดของโรคหัดทำให้มีผู้เสียชีวิตจำนวนมาก และปีพ.ศ. ๒๕๖๓ พบการระบาดของโรคติดเชื้อไวรัสโคโรนา 2019 เหตุการณ์ต่างๆสามารถจัดการได้ดี เนื่องจากมีทีมเฝ้าระวังสอบสวนควบคุมโรคที่มีคุณภาพ การปรับปรุงมาตรฐานใหม่จัดทำขึ้นเพื่อพัฒนาขีดความสามารถให้สามารถวัดได้เป็นรูปธรรมมากยิ่งขึ้นโดยเฉพาะสมรรถนะที่จำเป็นต่อการเฝ้าระวังสอบสวนและควบคุมโรค

การจัดทำมาตรฐานทีมตระหนักรู้สถานการณ์ (SAT) และทีมปฏิบัติการสอบสวนควบคุมโรค (JIT) ในครั้งนี้ได้ใช้แนวทางการวัดผลการดำเนินงานจากมาตรฐาน SRRT เดิมมาปรับให้เหมาะสมกับบทบาทหน้าที่ที่ควรพัฒนาในการประเมินผล

### รายละเอียดตัวชี้วัดมาตรฐานทีมตระหนักรู้สถานการณ์ (SAT) ประกอบไปด้วย

#### ๑.มาตรฐานทีมตระหนักรู้สถานการณ์ (SAT) ด้านความเป็นทีม

ตัวชี้วัดที่ ๑ การจัดตั้งทีมตระหนักรู้สถานการณ์ (SAT)

ตัวชี้วัดที่ ๒ ทีมมีศักยภาพทางวิชาการ

#### ๒.มาตรฐานทีมตระหนักรู้สถานการณ์ (SAT) ด้านความพร้อมและการปฏิบัติงาน

ตัวชี้วัดที่ ๓ ทีมมีความพร้อมในการปฏิบัติงาน

#### ๓.มาตรฐานทีมตระหนักรู้สถานการณ์ (SAT) ด้านความสามารถการปฏิบัติงาน

ตัวชี้วัดที่ ๔ การเฝ้าระวัง เตือนภัย ประเมินสถานการณ์ และรายงาน

#### ๔.มาตรฐานทีมตระหนักรู้สถานการณ์ (SAT) ด้านผลงาน

ตัวชี้วัดที่ ๕ ผลงานด้านคุณภาพการเขียนรายงานข่าวการระบาด

## ๔.ถอดบทเรียน

### ความหมายของการถอดบทเรียน

การถอดบทเรียนเป็นทั้งแนวคิดและเครื่องมือเพื่อสร้างการเรียนรู้ซึ่งเป็นวิธีการหนึ่งของการจัดการความรู้ โดยเป็นกระบวนการดึงเอาความรู้จากการทำงานออกมาใช้เป็นทุนในการทำงานเพื่อยกระดับให้ดียิ่งขึ้น การถอดบทเรียน จึงเป็นการสกัดความรู้ที่มีอยู่ในตัวคน (Tacit Knowledge) ออกมาเป็นบทเรียน/ความรู้ที่ชัดแจ้ง (Explicit Knowledge) ซึ่งผลที่ได้จากการถอดบทเรียน ทำให้ได้บทเรียนในรูปแบบชุดความรู้

ที่เป็นรูปธรรมและเกิดการเรียนรู้ร่วมกันของผู้เข้าร่วมกระบวนการอันนำมาซึ่งการปรับวิถีคิด และเปลี่ยนแปลงวิธีการทำงานที่สร้างสรรค์และมีคุณภาพยิ่งขึ้น

### วิธีการถอดบทเรียน

การถอดบทเรียนมีวิธีการที่หลากหลาย ขึ้นอยู่กับความสามารถในการไปใช้ประโยชน์ทั้งนี้โดยทั่วไปได้กล่าวถึงวิธีการที่นำมาใช้ในการถอดบทเรียนได้ ๓ ลักษณะ คือ

๑. การถอดบทเรียนจากการดำเนินงานโครงการ
๒. การถอดบทเรียนแบบเล่าเรื่อง
๓. การถอดบทเรียนจากวิธีปฏิบัติที่เป็นเลิศ

๑. การถอดบทเรียนจากการดำเนินงานโครงการเป็นการถอดบทเรียนจากโครงการที่เราดำเนินการอยู่เป็นการเติมช่องว่างในการพัฒนา โดยสามารถถอดบทเรียนได้ตลอดช่วงเวลาของการดำเนินงาน ทั้งนี้สามารถจำแนกตามระยะเวลาในการดำเนินโครงการได้เป็น ๓ ลักษณะ คือ

๑.๑ ถอดบทเรียนเมื่อเริ่มโครงการหรือถอดบทเรียนด้วยการเรียนรู้จากเพื่อน (Peer Assist : PA) เป็นการเรียนรู้จากเพื่อนก่อนทำกิจกรรม โดยมีลักษณะเป็นการประชุม/ประชุมเชิงปฏิบัติการโดยใช้หลัก ๔ W What ทำอะไร (ประชุมแลกเปลี่ยนเรียนรู้) Who ใคร (เพื่อนผู้รู้ ผู้ดำเนินการ ผู้ร่วมกระบวนการ) When ทำเมื่อไร (เมื่อต้องการเรียนรู้จากผู้อื่นก่อนเริ่มงาน) และ Why ทำไม (เพื่อค้นหาแนวทางใหม่/แนวทางที่เป็นไปไม่ได้ ส่งเสริมการแลกเปลี่ยนเรียนรู้ และสร้างเครือข่าย)

๑.๒ ถอดบทเรียนหลังปฏิบัติการ (After Action Review : AAR) เป็นการเรียนรู้ที่เกิดขึ้นระหว่างดำเนินกิจกรรมในโครงการเป็นการทบทวนความสำเร็จหรือความล้มเหลวภายหลังการดำเนินกิจกรรม เพื่อค้นหาว่าเกิดอะไรขึ้น ทำไม จะคงไว้ซึ่งจุดแข็งและปรับปรุงจุดอ่อนได้อย่างไร เพื่อช่วยให้องค์กรได้ประโยชน์สูงสุด

๑.๓ ถอดบทเรียนหลังการดำเนินงาน (Retrospect) จะมีรายละเอียดและมีความลึกกว่าการเรียนรู้หลังปฏิบัติการเพราะเป็นการถอดบทเรียนทั้งโครงการไม่ใช่เฉพาะกิจกรรมใดกิจกรรมหนึ่ง วัตถุประสงค์ในการเรียนรู้หลังการดำเนินงานเพื่อสร้างความตระหนักในการเรียนรู้และนำบทเรียนที่ดีไปใช้ในโครงการต่อไป "ทุกครั้งที่เราทำอะไรซ้ำ เราควรทำให้ดีกว่าครั้งสุดท้าย" ความรู้ที่ได้จากการถอดบทเรียนเป็นการช่วยผู้อื่นให้ทำงานของเขาได้ดีขึ้น

๒. การถอดบทเรียนแบบเล่าเรื่อง (Story Telling: ST) เป็นการเรียนรู้ก่อนหรือระหว่างทำกิจกรรมด้วยการให้ผู้มีความรู้จากการปฏิบัติ ปลดปล่อยความรู้ที่ซ่อนเร้นอยู่ในตัวออกมาแลกเปลี่ยนความรู้โดยผู้เล่าจะเล่าความรู้สึกที่ฝังลึกอยู่ในตัวที่เกิดจากการปฏิบัติ ซึ่งผู้ฟังสามารถตีความได้โดยอิสระและเมื่อเกิดการแลกเปลี่ยนผลการตีความแล้วจะทำให้ได้ความรู้ที่สามารถบันทึกไว้เป็นชุดความรู้ ซึ่งการถอดบทเรียนในลักษณะนี้จะเป็นการสกัดความรู้จากเรื่องที่เล่าออกมาว่ามีคุณค่าและสามารถนำมาใช้ประโยชน์ได้อย่างไร

๓. การถอดบทเรียนจากวิธีปฏิบัติที่เป็นเลิศ (Best Practice) คือวิธีการทำงานที่ดีที่สุดในเรื่องนั้นๆ ซึ่งอาจเป็นระบบการบริหาร เทคนิควิธีการต่างๆ ที่ทำให้ผลงานบรรลุเป้าหมายระดับสูงสุด

### กรอบการถอดบทเรียน

การถอดบทเรียนมีกระบวนการคิดเชิงระบบในการค้นหาคำตอบและแนวทางการปรับปรุง พัฒนา ภายใต้กรอบแนวคิดในการวิเคราะห์ สังเคราะห์ คือ สิ่งที่เราคาดหวังที่จะเกิดขึ้นจากการดำเนินงานหรือ

ประสบการณ์ที่ผ่านมา (ผลลัพธ์ - แผน/กิจกรรม) กับสิ่งที่เป็จริง (ผลที่เกิดขึ้น - สิ่งที่ได้ทำ) โดยการถอดบทเรียน ส่วนใหญ่จะให้ความสำคัญกับประเด็น ต่อไปนี้

- จุดเด่น/สิ่งที่น่าภูมิใจของโครงการ
- ได้ทำอะไรเพื่อให้ไปถึงเป้าหมาย และได้เรียนรู้อะไรจากสิ่งที่ทำ
- เป้าหมายที่แท้จริงที่เราไปถึง และปัจจัยเงื่อนไขที่ส่งเสริมหรือขัดขวาง
- สามารถไปต่อเพื่อเป้าหมายที่ไกลกว่าได้ด้วยวิธีการใด
- ทำให้เกิดการมีส่วนร่วม การขยายผล และความยั่งยืนให้มากขึ้นได้อย่างไร
- จุดคานงัดที่สำคัญของโครงการคืออะไร

#### ข้อคำถามในการถอดบทเรียน ประกอบด้วย

**คำถามชุดที่ ๑** เพื่อเตรียมความทรงจำและข้อมูล เป็นชุดคำถามเพื่อทบทวนที่มาที่ไปของโครงการ และผลที่เกิดขึ้นในทุกๆ ด้าน เพื่อให้เห็นภาพที่เกิดขึ้น เป็นภาพเดียวกัน

- ๑.ความเป็นมาของการมีส่วนร่วมในการดำเนินงาน
- ๒.ความมุ่งหวังต่อการดำเนินงาน
- ๓.โครงสร้างการดำเนินงาน และบทบาทหน้าที่ ความรับผิดชอบ
- ๔.กิจกรรมที่ดำเนินการ และผลการดำเนินงาน

**คำถามชุดที่ ๒** เพื่อค้นหาความสำเร็จที่เกิดขึ้น เป็นชุดคำถามเพื่อการวิเคราะห์ แยกแยะให้เห็น ความสำเร็จที่เกิดขึ้นจริง ทั้งในด้านการบริหารจัดการและผลงาน

- ๑.ความสำเร็จ “ตามความคาดหวัง”
- ๒.ความสำเร็จที่ได้ “มากกว่าความคาดหวัง
- ๓.ปัจจัยที่ทำให้ทำงานได้ผล “ตามความคาดหวัง
- ๔.ปัจจัยที่ทำให้ทำงานได้ผล “มากกว่าความคาดหวัง”
- ๕.สิ่งที่ดำเนินการแล้ว “ดี” และควรดำเนินการต่อไป

**คำถามชุดที่ ๓** ค้นหาปัจจัยที่ส่งเสริม และเป็นอุปสรรคต่อความสำเร็จ

- ๑.ความสำเร็จที่ได้ “น้อยกว่าความคาดหวัง”
- ๒.ปัจจัยที่ทำให้ทำงานได้ผล “น้อยกว่าความคาดหวัง”
- ๓.สิ่งที่ดำเนินการแล้ว “ไม่ดี” ไม่ควรดำเนินการต่อ

**คำถามชุดที่ ๔** เพื่อค้นหา "บทเรียน" จากการทำงานเป็นชุดคำถามเพื่อสังเคราะห์ว่า เราได้เรียนรู้ บทเรียนอะไรจากการทำงานที่ได้ผลอย่างนั้น และรู้ว่าปัจจัยอะไรที่ส่งผลต่อความสำเร็จในการทำงาน เพื่อพัฒนากระบวนการ วิธีการทำงาน รวมทั้งการบริหารจัดการโครงการให้ดีขึ้น

- ๑.ข้อเสนอแนะ/แนวทางแก้ไข
- ๒.สิ่งที่คิดว่ายังสามารถดำเนินการได้ “แต่ต้องปรับปรุง”
- ๓.ข้อเสนอแนะต่อการดำเนินงานในครั้งต่อไป



## ๕.การวิเคราะห์ SWOT (SWOT Analysis)

การวิเคราะห์ SWOT Analysis หมายถึง การวิเคราะห์สภาพขององค์กรในปัจจุบัน เพื่อค้นหาถึงจุดแข็ง (Strength) จุดอ่อน (Weakness) โอกาส (Opportunity) และอุปสรรค (Threat) ที่มีขององค์กร เพื่อให้ทราบถึงการเปลี่ยนแปลงต่างๆ ที่เกิดขึ้นทั้งภายในและภายนอกองค์กร รวมทั้งแนวโน้มของการเปลี่ยนแปลงในอนาคตและผลกระทบของการเปลี่ยนแปลงที่มีต่อองค์กร โดยมีผู้ที่ปฏิบัติงานในองค์กรร่วมในการดำเนินการวิเคราะห์ซึ่งผลการวิเคราะห์ข้อมูลเหล่านี้จะเป็นประโยชน์อย่างมากต่อการกำหนดวิสัยทัศน์ กลยุทธ์ และการดำเนินตามกลยุทธ์ขององค์กรที่เหมาะสมต่อไปโดยดำเนินการวิเคราะห์ SWOT Analysis ของหน่วยงานหรือองค์กรเพื่อพัฒนากลยุทธ์ในการบริหารของหน่วยงานจะต้องวิเคราะห์สภาพแวดล้อมทั้งภายในและภายนอกองค์กร ซึ่งประกอบด้วย ๔ ปัจจัยคือ จุดแข็ง (Strengths) จุดอ่อน (Weaknesses) โอกาสจากภายนอก (Opportunities) และอุปสรรคจากภายนอก (Threats)

ในส่วนของการวิเคราะห์ปัจจัยภายใน คือจุดแข็ง (Strengths) จุดอ่อน (Weaknesses) ขององค์กร จะใช้กลยุทธ์ในการพิจารณาจากตัวแบบ ๗ ปัจจัย (7 S Model) ของ Mc Kinsey ประกอบด้วย

๑.ด้านกลยุทธ์ (Strategy) คือ การวางแผนกลยุทธ์ขององค์กรเพื่อตอบสนองต่อสภาพแวดล้อมทั้งภายในและภายนอกโดยมีเป้าหมายเพื่อเอาชนะคู่แข่งการวางแผนเปรียบเสมือนการวางแผนเส้นทางไปสู่จุดหมาย

๒.ด้านโครงสร้าง (Structure) คือ โครงสร้างองค์กร เกี่ยวกับความสัมพันธ์ระหว่างอำนาจหน้าที่ เช่น การรวมอำนาจหรือการกระจายอำนาจของผู้บริหาร

๓.ด้านระบบ (System) คือ กระบวนการและลำดับขั้นตอนในการทำงานที่ต้องเป็นระบบที่สอดคล้องกัน (เข้ากัน)

๔.ปัจจัยด้านรูปแบบ (Style) คือ รูปแบบการบริหาร หรือ style ในการบริหารจัดการของผู้บริหาร และความเป็นผู้นำของผู้บริหาร

๕.ปัจจัยด้านการจัดการบุคคลเข้าทำงาน (Staff) คือ การบริหารจัดการบุคคล เช่น การคัดเลือกบุคลากร การจัดคนให้เข้ากับงาน ค่าตอบแทน การลงโทษ และการพัฒนาบุคลากร

๖.ปัจจัยด้านทักษะ (Skill) คือ ทักษะ ความโดดเด่น ความเชี่ยวชาญในการผลิต/ขาย/ให้บริการ

๗.ปัจจัยด้านค่านิยมร่วม (Shared value) คือ ค่านิยมร่วมในองค์กร วัฒนธรรมองค์กรที่สร้างความเชื่อมั่นอันหนึ่งอันเดียวกันภายในองค์กร

การวิเคราะห์ปัจจัยภายนอก คือ โอกาสจากภายนอก (Opportunities) และอุปสรรคจากภายนอก (Threats) จะใช้กลยุทธ์ในการพิจารณาจากตัวแบบ "PEST Analysis" ประกอบด้วย

๑.ปัจจัยทางการเมือง (Political) หรือนโยบายต่างๆ ของรัฐบาล

๒.ปัจจัยทางเศรษฐกิจ (Economic) ที่เกี่ยวข้องกับธุรกิจหรือการบริการหรือการบริหารขององค์กร

๓. ปัจจัยทางสังคม (Social) วัฒนธรรม ทักษะคน ค่านิยม ประเพณี วิถีความเป็นอยู่ นิสัยพื้นฐานของคนในประเทศ

๔. ปัจจัยทางเทคโนโลยี (Technology) ขึ้นพื้นฐานภายในประเทศ การเข้าถึงเทคโนโลยี การใช้เทคโนโลยี

การกำหนดกลยุทธ์หรือยุทธศาสตร์ในการดำเนินงาน เพื่อให้ได้ยุทธศาสตร์ที่เหมาะสมกับสภาพการณ์ปัจจุบันขององค์กรและมุ่งสู่วิสัยทัศน์ขององค์กรนั้นยังมีเครื่องมือที่ใช้ในการวิเคราะห์ที่ดำเนินการต่อเนื่องจากการวิเคราะห์ SWOT Analysis โดยนำผลจากการวิเคราะห์ SWOT Analysis มาใช้ในวิเคราะห์เพื่อให้ได้กลยุทธ์ที่เหมาะสมนั้นก็คือการวิเคราะห์ TOWS Matrix

TOWS Matrix นั้นมีที่มาจากคำว่า SWOT ที่กลับหัวจากหลังไปหน้า ซึ่งเป็นการนำ จุดแข็ง จุดอ่อน โอกาส และอุปสรรค ที่ได้จากกระบวนการวิเคราะห์สภาพแวดล้อมภายนอกและภายในขององค์กร (SWOT Analysis) มาทำการจับคู่เข้าด้วยกันเพื่อใช้หาความสัมพันธ์กัน เพื่อสร้างกลยุทธ์ (Strategy) ที่เหมาะสมสถานการณ์

TOWS Matrix คือ เครื่องมือทางกลยุทธ์ที่ใช้สำหรับสร้างกลยุทธ์ใหม่ขึ้นมา ตามสภาพแวดล้อมปัจจุบันขององค์กร โดยการวิเคราะห์ TOWS Matrix จะเป็นการจับคู่ปัจจัยภายในและปัจจัยภายนอกขององค์กรที่มาจากผลการวิเคราะห์ SWOT Analysis ขององค์กร และนำมาวิเคราะห์เพื่อสร้างกลยุทธ์ใหม่ขึ้นมา

- เป็นการจับคู่ระหว่าง จุดแข็ง (S) และจุดอ่อน (W) เข้ากับ โอกาส (O) และอุปสรรค (T) เพื่อแก้ไขอุปสรรคและจุดอ่อนขององค์กร และนำข้อมูลที่ได้มาวิเคราะห์เพื่อกำหนดเป็นยุทธศาสตร์หรือกลยุทธ์ต่าง ๆ ในการบริหารองค์กร
- ทำหน้าที่คล้ายกับการวิเคราะห์ SWOT Analysis แต่มีความแตกต่างกันคือ TOWS Matrix เป็นการจับคู่ระหว่างปัจจัยภายนอก กับปัจจัยภายใน ที่ได้จากการวิเคราะห์ SWOT Analysis

## ๖. งานวิจัยที่เกี่ยวข้อง

หทัยกาญจน์ ยางศรี,สงครามชัย ลีทองดี,จมาภรณ์ ใจภักดี (๒๕๖๐) ได้ศึกษาเรื่องรูปแบบการดำเนินงานและการเฝ้าระวังโรคพิษสุนัขบ้าในชุมชน เพื่อให้เป็นเขตพื้นที่ปลอดโรค อำเภอเมืองบึงกาฬ จังหวัดบึงกาฬ เป็นการวิจัยเชิงปฏิบัติการมีความมุ่งหมายเพื่อศึกษารูปแบบการดำเนินงานและการเฝ้าระวังโรคพิษสุนัขบ้าในชุมชน เพื่อให้เป็นเขตพื้นที่ปลอดโรค อำเภอเมืองบึงกาฬ จังหวัดบึงกาฬ ผลการศึกษาค้นพบว่าปัจจัยความสำเร็จ คือ การมีส่วนร่วมการบูรณาการการทำงานร่วมกันระหว่างภาคีเครือข่ายโดยเฉพาะหน่วยงานหลัก ๓ หน่วยงาน ได้แก่ หน่วยงานปศุสัตว์ สาธารณสุข และองค์กรปกครองส่วนท้องถิ่น รวมถึงภาคประชาชน ผู้นำชุมชน และการประสานงานระหว่างภาคีเครือข่ายมีการดำเนินการอย่างเป็นระบบทำให้เกิดการทำงานที่ราบรื่นและเกิดการเชื่อมโยงเพื่อให้กิจกรรมการดำเนินงานเป็นไปอย่างต่อเนื่อง นอกจากนี้ปัจจัยแห่งความสำเร็จแล้ว ยังพบว่ายังมีปัจจัยที่มีผลต่อความสำเร็จที่เกิดขึ้นได้ซ้ำ หรือปัญหาอุปสรรคในการดำเนินงานและการเฝ้าระวังโรคพิษสุนัขบ้าในครั้งนี้คือการดำเนินการตามแนวทางที่กำหนดไว้ร่วมกัน

ของภาคีเครือข่ายที่ยังไม่มีประสิทธิภาพอย่างจริงจัง เนื่องจากพื้นที่อำเภอเมืองบึงกาฬยังไม่เคยมีรายงานพบสุนัขติดเชื้อพิษสุนัขบ้า และยังไม่มีรายงานผู้ป่วยด้วยโรคพิษสุนัขบ้า ทำให้ประชาชนยังไม่ตระหนักถึงการเฝ้าระวังในการนำสุนัข แมวมารับวัคซีนและการขึ้นทะเบียนรวมถึงประชาชนที่ถูกสุนัขและแมวข่วนไม่มารับวัคซีนป้องกันโรคพิษสุนัขบ้าภาคประชาชนยังไม่มีวามตระหนักในการเฝ้าระวัง

สำนักงานป้องกันควบคุมโรคที่ ๙ นครราชสีมา (๒๕๖๐) การถอดบทเรียนการจัดการความรู้ การดำเนินงานศูนย์ปฏิบัติการภาวะฉุกเฉินทางสาธารณสุขปี ๒๕๖๐ เขตสุขภาพที่ ๙ นครชัยบุรินทร์ เรื่องโรคติดเชื้อไวรัสซิกา (Zika Virus Disease) เพื่อทำให้เกิดความรู้ที่เป็นบทเรียนนำไปปรับปรุงการปฏิบัติงานศูนย์ปฏิบัติการภาวะฉุกเฉินในครั้งต่อไปให้ดีขึ้นโดยเทคนิคการทบทวนหลังปฏิบัติการ (After Action Review) ในกลุ่มภารกิจตระหนักรู้สถานการณ์สาธารณสุข กลุ่มภารกิจปฏิบัติการสอบสวนควบคุมโรคและกลุ่มภารกิจสื่อสารความเสี่ยงพบว่า**ปัจจัยความสำเร็จ**มีการดำเนินงานได้เป็นอย่างดีเนื่องจากการมีระบบข้อมูลระหว่าง สคร.กับสสจ.ที่รวดเร็วและมีประสิทธิภาพ มีหน่วยงานที่สนับสนุนการส่งส่งตรวจที่เอื้อต่อการปฏิบัติงาน คือ ศูนย์วิทยาศาสตร์การแพทย์ตอบสนองรับส่งตรวจได้ดีรายงานผลตรวจได้อย่างรวดเร็วมีความพร้อมของทีมพ่นสารเคมีที่มีความพร้อมในการดำเนินงานโดยมีการวางแผนการดำเนินงานและการประสานพื้นที่ก่อนลงดำเนินการพ่นและมีความพร้อมในการดำเนินงานสนับสนุนพื้นที่รับผิดชอบมีการประเมินมาตรฐานการดำเนินงาน ทั้งการประเมินมาตรฐานการพ่นสารเคมีและการดำเนินงานควบคุมลูกน้ำยุงลาย (ประเมินค่า HI/CI) ของพื้นที่ **ปัญหา/อุปสรรค**บุคลากรสับสนในการดำเนินงานช่วงการปรับมาตรการป้องกันการระบาดของโรคติดเชื้อไวรัสซิกา (Zika virus disease) จากมาตรการระยะฉุกเฉินเป็นมาตรการระยะยาว ปัญหาคู่มือแนวทางและมาตรการป้องกันควบคุมโรคติดเชื้อไวรัสซิกามีหลาย Version คู่มือแนวทางในการดำเนินงานค่อนข้างมาก แต่ขาดช่องทางในการสื่อสารลงไปให้กลุ่มเป้าหมายใช้ประโยชน์การรวบรวมรายงานได้ไม่ครบถ้วน พื้นที่ขาดการนำข้อมูลมาวิเคราะห์เพื่อการวางแผนการดำเนินงานป้องกันควบคุมโรคด้วยตนเอง การที่ไม่มี DCIR (Director Critical Information Requirement) ที่ชัดเจนในการเปิดปิด War room ส่วนกลางให้ส่งรายงานทุกวัน ทำให้ภาระงานของทีม SAT เขต และ ทีม SAT จังหวัดมากในช่วงที่มีการระบาด ในส่วนประเด็นสื่อสารไม่ชัดเจนยังขาดองค์ความรู้เนื่องจากเป็นโรคอุบัติใหม่ ปัญหาบทบาทการดำเนินงานป้องกันควบคุมโรคติดเชื้อไวรัสซิกาไม่ชัดเจน ระหว่างทีมระดับ สคร.ทีมระดับจังหวัด และทีมระดับอำเภอ พื้นที่ยังไม่สามารถดำเนินงานป้องกันควบคุมโรคให้เป็นไปตามมาตรฐาน การขาดประสิทธิภาพในการบูรณาการระหว่างหน่วยงานสาธารณสุขและหน่วยงานองค์การปกครองส่วนท้องถิ่น (อปท.)

วางคนา ศรีภูวงษ์ ,ชาญยุทธ ศรีภูวงษ์,วิไลพร หาญชัย,เอมอร สุทธิสา,ภาคภูมิ อินทร์ม่วง,มยุรา นาสีเคน, ศุภธิดา ภิเศก (๒๕๖๑) ได้ศึกษาเรื่องการพัฒนาการดำเนินงานเฝ้าระวัง ป้องกันและควบคุมโรคพิษสุนัขบ้า ทั้งในคนและในสัตว์โดยการมีส่วนร่วมของชุมชน อำเภอกันทรวิชัย จังหวัดมหาสารคาม ศึกษาจากกลุ่มตัวอย่างโดยสุ่มแบบเฉพาะเจาะจง จำนวน ๔๐ คน มีวิธีศึกษา ๓ ขั้นตอน คือ ๑. เตรียมการ วิเคราะห์สถานการณ์สภาพปัญหา ๒.ปฏิบัติการพัฒนาการดำเนินงาน ซ้อมแผนปฏิบัติ ถอดบทเรียนสู่ชุมชน ๓. สรุปประเมินผล การศึกษาครั้งนี้ พบว่าการดำเนินงานของหน่วยงานที่เกี่ยวข้อง ในคนและสัตว์ ที่ผ่านมา ยังไม่มีรูปแบบการดำเนินงานร่วมกันอย่างชัดเจน มีการดำเนินงานแบบแยกส่วน ขาดการประสานเพื่อเชื่อมโยงการดำเนินงานเนื่องจากไม่เคยมีการระบาดของโรคพิษสุนัขบ้ามาก่อนในพื้นที่แต่เป็นโรคที่มีความรุนแรงต่อชีวิตถึงแม้จะเกิดในสัตว์อาจแพร่โรคสู่คนได้ถ้าไม่มีการเฝ้าระวังป้องกันที่มีประสิทธิภาพ

สำนักงานป้องกันควบคุมโรคที่ ๑ เชียงใหม่ (๒๕๖๓) การถอดบทเรียนการตอบโต้ภาวะฉุกเฉินของศูนย์ปฏิบัติการภาวะฉุกเฉินทางสาธารณสุข (EOC) กรณีโรคติดเชื้อไวรัสโคโรนา 2019 (COVID-19) เพื่อทบทวนและสรุปประสบการณ์การทำงานที่ผ่านมาเกี่ยวกับรายละเอียดของเหตุปัจจัยทั้งภายในและภายนอกซึ่งทำให้เกิดผลทั้งที่สำเร็จหรือล้มเหลวและเพื่อเสนอข้อมูลเหตุปัจจัยของความสำเร็จและความล้มเหลวให้กับผู้เกี่ยวข้องในการดำเนินกิจกรรมได้ใช้ประโยชน์ในการพัฒนารูปแบบการทำงานต่อไปในอนาคต

วิรัช ประวันเตา,พรสุรางค์ ราชภักดี,ศรายุธ อุตตมางคพงศ์ (๒๕๖๔) ได้ศึกษาเรื่องการพัฒนาศูนย์ปฏิบัติการและระบบบัญชาการเหตุการณ์ตอบโต้ภาวะฉุกเฉินทางด้านสาธารณสุขกรณีโรคติดเชื้อไวรัสโคโรนา 2019 ในเขตสุขภาพที่ ๒ พิษณุโลก ได้ศึกษาบุคลากรที่แต่งตั้งให้ปฏิบัติหน้าที่ตามภารกิจในโครงสร้างศูนย์ปฏิบัติการและระบบบัญชาการเหตุการณ์ฯ สำหรับเครื่องมือที่ใช้ ได้แก่ การประชุมศูนย์ EOC, การส่งการผ่าน LINE Application, การบันทึกรายงานการประชุม,แบบรายงานเหตุการณ์, แบบรายงานการสอบสวนโรค โปรแกรม DDC CARE โปรแกรมติดตามข้อสั่งการ และการถอดบทเรียน (After Action Review: AAR) วิเคราะห์ข้อมูลโดยการวิเคราะห์เชิงเนื้อหา และสถิติเชิงพรรณนา ดำเนินการถอดบทเรียนสะท้อนผลการดำเนินงานทำให้ทราบจุดแข็ง จุดอ่อน ของแต่ละภารกิจพบว่าในกลุ่มภารกิจตระหนักรู้สถานการณ์ เข้าใจแนวทางดำเนินงานภายในภารกิจไม่ตรงกัน รูปแบบการวิเคราะห์สถานการณ์ มีการเปลี่ยนแปลงบ่อยและตอบสนองงานเร่งด่วนตามความประสงค์ของผู้บริหารล่าช้า แนวทางพัฒนาคือพัฒนาทักษะการวิเคราะห์สถานการณ์ และการทำ info graphic ของบุคลากรในทีมให้มีความสามารถทุกคน

จากการทบทวนวรรณกรรม แนวคิดทฤษฎีที่ผู้ศึกษาได้ทำการศึกษาค้นคว้าสามารถสรุปได้ว่าในการศึกษาผลการปฏิบัติงานทีมตระหนักรู้สถานการณ์ในภาวะฉุกเฉิน กรมควบคุมโรค กรณีการระบาดของโรคพิษสุนัขบ้า พ.ศ.๒๕๖๑ เพื่อทบทวนผลลัพธ์จากการถอดบทเรียนในประเด็นปัจจัยความสำเร็จ ปัญหาอุปสรรค และแนวทางการแก้ไขปัญหาและนำข้อมูลที่ได้มาปรับปรุงการทำงานให้ข้อเสนอแนะเชิงวิชาการหรือเชิงนโยบายโดยการวิเคราะห์ SWOT Analysis เพื่อค้นหาถึง จุดแข็ง (Strength) จุดอ่อน (Weakness) โอกาส (Opportunity) และอุปสรรค (Threat) ในส่วนของการวิเคราะห์ปัจจัยภายใน คือจุดแข็ง (Strengths) จุดอ่อน (Weaknesses) จะใช้แนวคิดการพิจารณาจากตัวแบบ ๗ ปัจจัย (๗ S Model) ของ Mc Kinsey ส่วนการวิเคราะห์ปัจจัยภายนอก คือ โอกาส (Opportunities) และอุปสรรค (Threats) จะใช้แนวคิดการพิจารณาจากตัวแบบ "PEST Analysis"และนำผลที่ได้มาใช้วิเคราะห์เพื่อให้ได้กลยุทธ์ที่เหมาะสมโดยใช้ TOWS Matrix ซึ่งเป็นารวิเคราะห์ จุดแข็ง จุดอ่อน โอกาส และอุปสรรค ที่ได้จากกระบวนการวิเคราะห์สภาพแวดล้อมภายในและภายนอกของการดำเนินงานมาทำการจับคู่เข้าด้วยกันเพื่อใช้หาความสัมพันธ์เพื่อสร้างกลยุทธ์ (Strategy) ที่เหมาะสมกับการดำเนินงานและอภิปรายผลโดยนำมามาตรฐานและแนวทางปฏิบัติงานทีมเฝ้าระวังสอบสวนควบคุมโรคและภัยสุขภาพ (SAT&JIT) ตามรายละเอียดตัวชี้วัดมาตรฐานของทีมตระหนักรู้สถานการณ์ (SAT) ที่กำหนด

## บทที่ ๓

### วิธีการดำเนินการศึกษา

การศึกษาผลการปฏิบัติงานทีมตระหนักรู้สถานการณ์ในภาวะฉุกเฉิน กรมควบคุมโรค กรณีการระบาดของโรคพิษสุนัขบ้า พ.ศ.๒๕๖๑ ผู้ศึกษาได้กำหนดขั้นตอนและวิธีการดังนี้

๑. รูปแบบการศึกษา
๒. ขอบเขตการศึกษา
๓. วิธีการศึกษา
๔. เครื่องมือที่ใช้ในการศึกษาและการเก็บรวบรวมข้อมูล
๕. การวิเคราะห์ข้อมูล

#### ๑.รูปแบบการศึกษา

การศึกษาผลการปฏิบัติงานทีมตระหนักรู้สถานการณ์ในภาวะฉุกเฉิน กรมควบคุมโรค กรณีการระบาดของโรคพิษสุนัขบ้า พ.ศ.๒๕๖๑ เป็นรูปแบบการศึกษาวิจัยเชิงคุณภาพ (Qualitative Research) โดยนำข้อมูลผลลัพธ์ที่ได้จากการถอดบทเรียนผลการปฏิบัติงานทีมตระหนักรู้สถานการณ์ในภาวะฉุกเฉิน กรมควบคุมโรค กรณีการระบาดของโรคพิษสุนัขบ้า พ.ศ.๒๕๖๑ นำมาวิเคราะห์ข้อมูลโดยใช้ SWOT Analysis เพื่อค้นหาจุดแข็ง (Strengths) จุดอ่อน (Weaknesses) โอกาส (Opportunities) อุปสรรค (Threats) โดยวิเคราะห์ปัจจัยภายใน คือจุดแข็ง (Strengths) จุดอ่อน (Weaknesses) โดยใช้แนวคิดการพิจารณาจากตัวแบบ ๗ ปัจจัย (๗ S Model) ของ Mc Kinsey และวิเคราะห์ปัจจัยภายนอก คือ โอกาส (Opportunities) และอุปสรรค (Threats) ใช้แนวคิดการพิจารณาจากตัวแบบ "PEST Analysis"และนำผลที่ได้จากกระบวนการวิเคราะห์สภาพแวดล้อมปัจจัยภายในและปัจจัยภายนอกของการดำเนินงานมาทำการจับคู่เข้าด้วยกันเพื่อใช้หาความสัมพันธ์กันเพื่อสร้างกลยุทธ์ (Strategy) ที่เหมาะสมกับสถานการณ์โดยใช้ TOWS Matrix

#### ๒. ขอบเขตการศึกษา

##### ๒.๑ ด้านเนื้อหา

๒.๑.๑ รายงานผลการถอดบทเรียนการปฏิบัติงานทีมตระหนักรู้สถานการณ์ในภาวะฉุกเฉิน กรณีการระบาดของโรคพิษสุนัขบ้า พ.ศ. ๒๕๖๑ จากชุดข้อคำถามในการถอดบทเรียนดังนี้

คำถามชุดที่ ๑ เพื่อเตรียมความพร้อมจำและข้อมูล

- ความเป็นมาของการมีส่วนร่วมในการดำเนินงาน
- ความมุ่งหวังต่อการดำเนินงาน
- โครงสร้างการดำเนินงาน และบทบาทหน้าที่ความรับผิดชอบ
- กิจกรรมที่ดำเนินการ และผลการดำเนินงาน

คำถามชุดที่ ๒ เพื่อค้นหาความสำเร็จที่เกิดขึ้น

- ความสำเร็จ “ตามความคาดหวัง”
- ความสำเร็จที่ได้ “มากกว่าความคาดหวัง
- ปัจจัยที่ทำให้ทำงานได้ผล “ตามความคาดหวัง
- ปัจจัยที่ทำให้ทำงานได้ผล “มากกว่าความคาดหวัง”
- สิ่งที่ดำเนินการแล้ว “ดี” และควรดำเนินการต่อไป
-

คำถามชุดที่ ๓ ค้นหาปัจจัยที่ส่งเสริม และเป็นอุปสรรคต่อความสำเร็จ

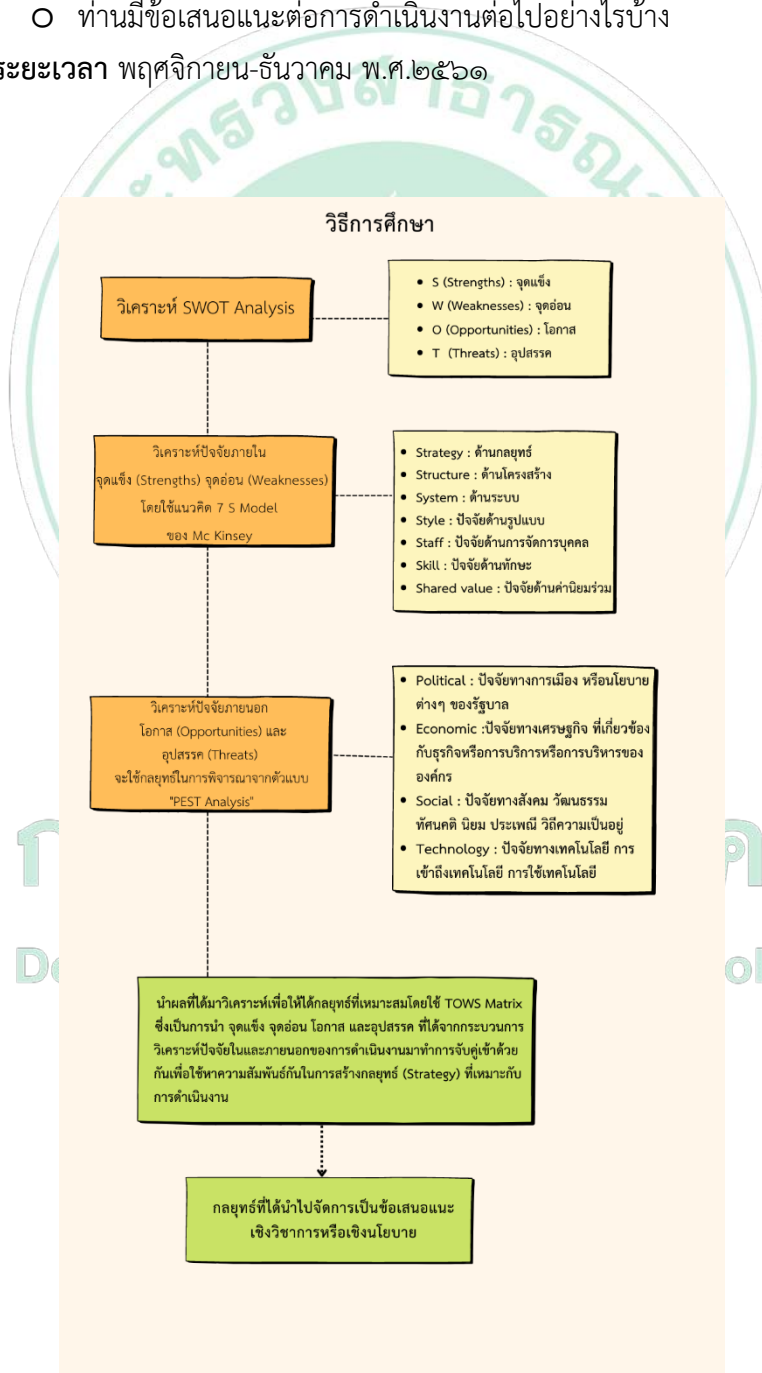
- ความสำเร็จที่ได้ “น้อยกว่าความคาดหวัง”
- ปัจจัยที่ทำให้ทำงานได้ผล “น้อยกว่าความคาดหวัง”
- สิ่งที่ทำเนิการแล้ว “ไม่ดี” ไม่ควรดำเนินการต่อ

คำถามชุดที่ ๔ เพื่อค้นหา "บทเรียน" จากการทำงาน

- ข้อเสนอแนะ/แนวทางแก้ไข
- สิ่ง que คิดว่ายังสามารถดำเนินการได้ “แต่ต้องปรับปรุง”
- ข้อเสนอแนะต่อการดำเนินงานในครั้งต่อไป
- ท่านมีข้อเสนอแนะต่อการดำเนินงานต่อไปอย่างไรบ้าง

๒.๒ ด้านระยะเวลา พฤศจิกายน-ธันวาคม พ.ศ.๒๕๖๑

๓.วิธีการศึกษา



แผนภาพที่ ๓ แสดงวิธีการศึกษา

#### ๔. เครื่องมือที่ใช้ในการศึกษาและการเก็บรวบรวมข้อมูล

การศึกษาวิจัยครั้งนี้เป็นการศึกษาผลการปฏิบัติงานทีมตระหนักรู้สถานการณ์ในภาวะฉุกเฉิน กรมควบคุมโรค กรณีการระบาดของโรคพิษสุนัขบ้า พ.ศ.๒๕๖๑ โดยนำผลการถอดบทเรียนทีมตระหนักรู้สถานการณ์ในภาวะฉุกเฉิน กรณีการระบาดของโรคพิษสุนัขบ้าที่ได้จากประชุมเชิงปฏิบัติการถอดบทเรียน การปฏิบัติงานทีมตระหนักรู้สถานการณ์ในภาวะฉุกเฉิน กรณีการระบาดของโรคพิษสุนัขบ้าและเก็บรวบรวมข้อมูลโดยใช้กระบวนการสนทนากลุ่ม (Focus Group Interview) ในการระดมความคิดเห็นและแลกเปลี่ยนเรียนรู้ของผู้ปฏิบัติงานผ่านชุดข้อคำถาม

#### ๕. การวิเคราะห์ข้อมูลและสรุปผล

การศึกษาผลการปฏิบัติงานทีมตระหนักรู้สถานการณ์ในภาวะฉุกเฉิน กรมควบคุมโรค กรณีการระบาดของโรคพิษสุนัขบ้า พ.ศ.๒๕๖๑ โดยวิธีศึกษาผลการถอดบทเรียนผู้ปฏิบัติงานทีมตระหนักรู้สถานการณ์ในภาวะฉุกเฉินกรณีการระบาดของโรคพิษสุนัขบ้า ในตำแหน่ง SAT Supervisor, In charge, SAT Manager , IT , ผู้ปฏิบัติงานทีมสนับสนุนข้อมูลจากหน่วยงานที่เกี่ยวข้องและผู้ปฏิบัติงานทีมสำนักงานป้องกันควบคุมโรคที่ ๑ – ๑๒ และสถาบันป้องกันควบคุมโรคเขตเมือง การวิเคราะห์ประมวลผลโดยวิธี SWOT Analysis โดยผู้ศึกษาจะนำผลที่ได้ไปปรับปรุงการทำงานและให้ข้อเสนอแนะเชิงวิชาการหรือเชิงนโยบายต่อไป



**กรมควบคุมโรค**  
Department of Disease Control

## บทที่ ๔ ผลการศึกษา

การศึกษาเรื่อง ผลการปฏิบัติงานทีมตระหนักรู้สถานการณ์ในภาวะฉุกเฉิน กรมควบคุมโรค กรณีการระบาดของโรคพิษสุนัขบ้า พ.ศ.๒๕๖๑ มีวัตถุประสงค์เพื่อทบทวนผลลัพธ์จากการถอดบทเรียน ในประเด็นปัจจัยความสำเร็จ ปัญหาอุปสรรค และแนวทางการแก้ไขปัญหา เพื่อนำข้อมูลที่ได้มาปรับปรุง การทำงานและให้ข้อเสนอแนะเชิงวิชาการหรือเชิงนโยบาย

การนำเสนอผลการศึกษาในครั้งนี้นำเสนอในรูปแบบการพรรณนาโดยสรุปผลการวิเคราะห์ขั้นตอน กระบวนการดังนี้

### ๑. ผลการวิเคราะห์ SWOT Analysis

๒. ผลการวิเคราะห์ปัจจัยภายใน คือ จุดแข็ง (Strengths) และจุดอ่อน (Weaknesses) ขององค์กร จะใช้กลยุทธ์ ในการพิจารณาจากตัวแบบ ๗ ปัจจัย (7S Model) ของ Mc Kinsey

๓. ผลการวิเคราะห์ปัจจัยภายนอก คือ โอกาสจากภายนอก (Opportunities) และอุปสรรคจากภายนอก (Threats) จะใช้กลยุทธ์ในการพิจารณาจากตัวแบบ "PEST Analysis"

๔. การวิเคราะห์กลยุทธ์โดย TOWS Matrix

### ผลการวิเคราะห์ SWOT Analysis

#### ๑. จุดแข็งขององค์กร (Strengths)

- ผู้บริหารเห็นความสำคัญของโรคมินโยบายชัดเจนช่วยการตัดสินใจ สั่งการและสนับสนุน การดำเนินงาน รวมทั้งเปิดโอกาสให้ผู้บริหารระดับรองลงมามีส่วนร่วม
- มีโครงสร้างระบบข้อมูลที่ชัดเจน มีการติดตามข้อมูลที่เป็นระบบและแลกเปลี่ยนข้อมูลระหว่าง หน่วยงานสาธารณสุขและหน่วยงานที่เกี่ยวข้อง ทั้งในส่วนกลางและพื้นที่
- รายงานสถานการณ์โรคได้ทันเวลาตามกำหนด ข้อมูลครบถ้วน ผู้เกี่ยวข้องนำข้อมูลรายงานไปใช้ ประโยชน์ในด้านการปฏิบัติงานและนำไปสู่การพัฒนาเชิงนโยบายได้
- การประสานงานอย่างต่อเนื่อง สม่่าเสมอ การติดตามข้อมูลจากพื้นที่ พื้นที่ให้ความร่วมมือเป็นอย่างดี ในการให้ข้อมูล
- มีการทำงานเป็นทีม มีคำสั่งให้ปฏิบัติหน้าที่ชัดเจน แบ่งบทบาทหน้าที่ชัดเจน มีสหสาขาวิชาชีพ ร่วมทำงานมากขึ้น
- มีการบริหารทีมที่ดี ทีมมีความเป็นเอกภาพและอิสระในการทำงานโดยปฏิบัติงานตามตารางเวลาที่จัดไว้
- มีระบบสารสนเทศเพื่อการเฝ้าระวังโรคพิษสุนัขบ้า Thai rabies net กรมปศุสัตว์
- มี DCIR (Director Critical Information Requirement) ในระดับกรม ระดับพื้นที่ ที่ชัดเจน
- มีโปรแกรมตรวจสอบข่าวการระบาด ( Event base surveillance )
- มีสถานที่ปฏิบัติงาน อุปกรณ์ ในการดำเนินงานของทีมตระหนักรู้สถานการณ์
- มีการปฐมนิเทศก่อนการปฏิบัติงานรวมทั้งการฝึกปฏิบัติงานไปพร้อมการทำงานจริง (On Job Training)



## ๒. จุดอ่อนขององค์กร (Weaknesses)

- การติดตามสถานการณ์ ข้อมูลที่ได้มาจากพื้นที่ยังขาดความสมบูรณ์ในรายละเอียดบางเหตุการณ์
- รูปแบบการรายงานข้อมูลยังไม่เพียงพอต่อการวิเคราะห์สถานการณ์ เพื่อระบุความเสี่ยง รวมถึงชี้เป้าเสี่ยงภัย
- บุคลากรที่เข้ามาร่วมปฏิบัติงานยังมีข้อจำกัดบางประการ เช่น บุคลากรบางท่านปฏิบัติงานทั้งทีม SAT และทีม JIT พร้อมกัน, การเวียน Supervisor มีการเวียนถี่มากเพราะเน้น Supervisor ที่เป็นสัตว์แพทย์ ซึ่งมีจำนวนจำกัด/มีการปฏิบัติงานทำให้ไม่สามารถอยู่ประจำและต้องแบ่งเวลาในการทำงาน , ตำแหน่ง In charge ไม่สามารถปฏิบัติงานได้ทำให้บางครั้ง SAT Manager ต้องติดตามรายงานเอง
- บุคลากรไม่เพียงพอกับภาระงาน (Workload)
- ขาดระบบการวางแผนทดแทนตำแหน่ง Supervisor / In charge
- ระบบสารสนเทศเพื่อการเฝ้าระวังโรคพิษสุนัขบ้า Thai rabies net ยังมีความซับซ้อนในการใช้งาน
- การประสานงานภายในยังไม่รวดเร็วและเชื่อมข้อมูลกัน ยังขาดระบบการเชื่อมโยงข้อมูลด้านสุขภาพกับเครือข่ายในพื้นที่
- ยังไม่มีมาตรฐานแนวทางการบริหารจัดการสถานการณ์ในภาวะฉุกเฉินกรณีโรคพิษสุนัขบ้าที่ชัดเจน
- กระบวนการสั่งการ ประสานงานจากส่วนกลางไปยังจังหวัดยังมีความล่าช้าเนื่องจากผ่านหลายระดับกว่าจะถึงหน่วยงานหรือกลุ่มงานที่รับผิดชอบ หนังสือไม่ถึงผู้รับผิดชอบโดยตรง
- บุคลากรยังขาดความเชี่ยวชาญโดยเฉพาะเรื่องการวิเคราะห์ข้อมูล
- ขาดความต่อเนื่องในการรับ-ส่งเวรในแต่ละสัปดาห์ทำให้ผู้ที่มาปฏิบัติงานได้รับข้อมูลไม่ต่อเนื่อง

## ๓. โอกาสทางสภาพแวดล้อม (Opportunities)

- มีการบูรณาการ ประสานงานร่วมกันระหว่างหน่วยงานที่เกี่ยวข้อง เช่น กรมปศุสัตว์ องค์กรปกครองส่วนท้องถิ่น สำนักงานสาธารณสุขจังหวัด
- ผู้บริหารสนับสนุนงบประมาณ
- ภาศิเครือข่ายในพื้นที่ให้ความร่วมมือเป็นอย่างดี มี อสม./ผู้นำชุมชนเข้มแข็ง
- นโยบายด้าน Service plan ของกระทรวง
- ประชาชนมีความตระหนักรู้สำหรับเรื่องโรคพิษสุนัขบ้ามากขึ้น
- มีระบบสารสนเทศเพื่อการเฝ้าระวังโรคพิษสุนัขบ้า Thai Rabies net กรมปศุสัตว์

## ๔. อุปสรรคทางสภาพแวดล้อม (Threats)

- ผู้บริหารให้ความสนใจ ต้องมีการติดตามสถานการณ์และรายงานข้อมูลที่รวดเร็ว เร่งด่วน อาจทำให้เกิดข้อผิดพลาดได้ง่าย

- แหล่งข้อมูลมีความหลากหลาย ทั้งด้านคน สัตว์ จึงต้องอาศัยประสบการณ์ของผู้ปฏิบัติงานในการวิเคราะห์ข้อมูล
- ฐานข้อมูลต้องรวบรวมจากหลายแหล่ง อาจต้องใช้เวลาและทักษะในการประสานงานเพื่อได้ข้อมูลที่ถูกต้องแม่นยำที่สุด
- ความต้องการข้อมูลที่เกินอำนาจหน้าที่รับผิดชอบที่จะได้มาซึ่งข้อมูล
- การเบิกจ่ายงบประมาณล่าช้าไม่ทันตามกำหนดเวลา เนื่องจากงบประมาณได้รับการจัดสรรมาช้า

ตารางที่ ๑ การวิเคราะห์ปัจจัยภายใน คือ จุดแข็ง (Strengths) และจุดอ่อน (Weaknesses) ขององค์กร จะใช้กลยุทธ์ในการพิจารณาจากตัวแบบ ๗ ปัจจัย (๗S-Model) ของ Mc Kinsey ประกอบด้วย

7 S Model	จุดแข็ง (Strengths)	จุดอ่อน (Weaknesses)
Strategy	- ผู้บริหารมีนโยบายที่ชัดเจน ในการตัดสินใจสั่งการและสนับสนุนการดำเนินงานของผู้ปฏิบัติงานทีมตระหนักรู้สถานการณ์	-
Structure	- มีหน่วยงานเฉพาะที่รับผิดชอบระบบฐานข้อมูลสารสนเทศเพื่อการเฝ้าระวังโรคพิษสุนัขบ้า Thai rabies net โปรแกรมตรวจสอบข่าวการระบาด ( Event base surveillance) กรมควบคุมโรค สามารถปรับปรุงและเพิ่มเติมได้ตามความเหมาะสม	- ระบบสารสนเทศเพื่อการเฝ้าระวังโรคพิษสุนัขบ้า Thai rabies net ยังมีความซับซ้อนในการใช้งาน
System	- มีกระบวนการตรวจสอบเหตุการณ์การระบาดที่ชัดเจนและเป็นระบบ มีเกณฑ์ DCIR (Director Critical Information Requirement) ในระดับกรม ระดับพื้นที่ ที่ชัดเจน รวมทั้งมีสถานที่ปฏิบัติงาน มีอุปกรณ์ ในการดำเนินงานของทีมตระหนักรู้สถานการณ์ - รายงานสถานการณ์โรคได้ทันเวลาตามกำหนด ข้อมูลครบถ้วน ผู้เกี่ยวข้องนำข้อมูลรายงานไปใช้ประโยชน์ในด้านการปฏิบัติงาน และนำไปสู่การพัฒนาเชิงนโยบายได้ - มีการประสานงานอย่างต่อเนื่อง สม่าเสมอ การติดตามข้อมูลจากพื้นที่ พื้นที่ให้ความร่วมมือเป็นอย่างดีในการให้ข้อมูล	- การประสานงานภายในยังไม่รวดเร็วและเชื่อมโยงข้อมูลกัน ยังขาดระบบการเชื่อมโยงข้อมูลด้านสุขภาพกับเครือข่ายในพื้นที่ - ยังไม่มีมาตรฐานแนวทางการบริหารจัดการสถานการณ์ในภาวะฉุกเฉินกรณีโรคพิษสุนัขบ้าที่ชัดเจน - กระบวนการสั่งการ ประสานงานจากส่วนกลางไปยังจังหวัดยังมีความล่าช้าเนื่องจากผ่านหลายระดับกว่าจะถึงหน่วยงานหรือกลุ่มงานที่รับผิดชอบ หนังสือไม่ถึงผู้รับผิดชอบโดยตรง
Style	- มีการทำงานเป็นทีม มีคำสั่งให้ปฏิบัติหน้าที่ชัดเจน แบ่งบทบาทหน้าที่ชัดเจน มีสหสาขาวิชาชีพร่วมทำงานมากขึ้น	-

Staff	<ul style="list-style-type: none"> <li>- มีการบริหารจัดการทีมที่ดี ทีมมีความเป็นเอกภาพและอิสระในการทำงาน โดยปฏิบัติงานตามตารางเวลาที่จัดไว้</li> </ul>	<ul style="list-style-type: none"> <li>- บุคลากรที่เข้าร่วมปฏิบัติงานยังมีข้อจำกัดบางประการ เช่น บุคลากรบางท่านปฏิบัติงานทั้งทีม SAT และทีม JIT พร้อมกัน ,การเวียน Supervisor มีการเวียนถี่มาก เพราะเน้น Supervisor ที่เป็นสัตวแพทย์ซึ่งมีจำนวนจำกัด/มีภารกิจงานทำให้ไม่สามารถอยู่ประจำและต้องแบ่งเวลาในการทำงาน ,ตำแหน่ง In charge ไม่สามารถปฏิบัติงานได้ ทำให้บางครั้ง SAT Manager ต้องตามรายงานเอง</li> <li>- บุคลากรไม่เพียงพอกับภาระงาน (Workload)</li> <li>- ขาดระบบการวางแผนทดแทนตำแหน่ง Supervisor / In charge</li> </ul>
Skill	<ul style="list-style-type: none"> <li>- มีการปฐมนิเทศก่อนการปฏิบัติงานรวมทั้งการฝึกปฏิบัติงานไปพร้อมการทำงานจริง ( On Job Training)</li> </ul>	<ul style="list-style-type: none"> <li>- บุคลากรยังขาดความเชี่ยวชาญโดยเฉพาะเรื่องการวิเคราะห์ข้อมูล</li> </ul>
Shared value	-	-

# กรมควบคุมโรค

## Department of Disease Control

ตารางที่ ๒ การวิเคราะห์ปัจจัยภายนอก คือ โอกาสจากภายนอก (Opportunities) และอุปสรรคจากภายนอก (Threats) จะใช้กลยุทธ์ในการพิจารณาจากตัวแบบ "PEST Analysis" ประกอบด้วย

PEST Analysis	โอกาสจาก (Opportunities)	อุปสรรค (Threats)
Political	- ผู้บริหารระดับสูงให้ความสำคัญและมีนโยบายด้าน Service plan ของกระทรวง	- ผู้บริหารให้ความสนใจส่งผลให้ต้องมีการติดตามสถานการณ์และรายงานข้อมูลอย่างรวดเร็ว เร่งด่วน อาจทำให้เกิดข้อผิดพลาดได้ง่าย
Economic	- ผู้บริหารสนับสนุนงบประมาณ	- การเบิกจ่ายงบประมาณล่าช้าไม่ทันตามกำหนดเวลา เนื่องจากงบประมาณได้รับการจัดสรรมาช้า
Social	- ภาศึเครือข่ายในพื้นที่ให้ความร่วมมือเป็นอย่างดี มี อสม./ผู้นำชุมชนเข้มแข็ง - มีการบูรณาการ ประสานงานร่วมกันระหว่างหน่วยงานที่เกี่ยวข้อง เช่น กรมปศุสัตว์ องค์กรปกครองส่วนท้องถิ่น สำนักงานสาธารณสุขจังหวัด - ประชาชนมีความตระหนักรู้สำหรับเรื่องโรคพิษสุนัขบ้ามากขึ้น	
Technology	- มีระบบสารสนเทศเพื่อการเฝ้าระวังโรคพิษสุนัขบ้า Thai Rabies net กรมปศุสัตว์	

กรมควบคุมโรค  
Department of Disease Control

ตารางที่ ๓ ข้อมูลการวิเคราะห์กลยุทธ์โดย TOWS Matrix

<p>ปัจจัยแวดล้อมภายใน</p> <p>ปัจจัยแวดล้อมภายนอก</p>	<p>จุดแข็งภายใน (S)</p> <p>๑.ผู้บริหารมีนโยบายชัดเจนในการตัดสินใจ สั่งการและสนับสนุนการดำเนินงาน</p> <p>๒.การทำงานเป็นทีมจากสหสาขาวิชาชีพ มีคำสั่งให้ปฏิบัติหน้าที่และแบ่งบทบาทชัดเจน</p> <p>๓.การบริหารจัดการทีมที่ดี มีความเป็นเอกภาพและอิสระในการทำงาน โดยปฏิบัติตามตามตารางเวลาที่จัดไว้</p> <p>๔.การประสานงานกับพื้นที่มีความต่อเนื่อง การติดตามข้อมูลพื้นที่ให้ความร่วมมือเป็นอย่างดี</p> <p>๕.มีกระบวนการตรวจสอบเหตุการณ์ระดับที่ชัดเจน มีเกณฑ์ DCIR ในระดับกรม พื้นที่ชัดเจน</p> <p>๖.รายงานสถานการณ์โรคทันเวลาตามกำหนด ข้อมูลครบถ้วน ผู้เกี่ยวข้องนำข้อมูลรายงานไปใช้ประโยชน์ในด้านการปฏิบัติงานและนำไปสู่การพัฒนาเชิงนโยบายได้</p> <p>๗.การปฐมนิเทศก่อนการปฏิบัติงาน รวมทั้งการฝึกปฏิบัติงานไปพร้อมการทำงานจริง ( On Job Training)</p>	<p>จุดอ่อนภายใน (W)</p> <p>๑.การติดตามสถานการณ์ ข้อมูลที่ได้มาจากพื้นที่ยังขาดความสมบูรณ์ ในรายละเอียดบางเหตุการณ์</p> <p>๒.รูปแบบการรายงานข้อมูลยังไม่เพียงพอต่อการวิเคราะห์สถานการณ์ เพื่อระบุความเสี่ยง รวมถึงชี้เป้าเสี่ยงภัย</p> <p>๓.การประสานงานภายในยังไม่รวดเร็วและเชื่อมข้อมูลกัน ยังขาดระบบการเชื่อมโยงข้อมูลด้านสุขภาพกับเครือข่ายในพื้นที่และไม่มีมาตรฐานแนวทางการบริหารจัดการสถานการณ์ในภาวะฉุกเฉิน กรณีโรคพิษสุนัขบ้า ที่ชัดเจน</p> <p>๔.กระบวนการสั่งการ ประสานงานจากส่วนกลางไปยังจังหวัดยังมีความล่าช้าเนื่องจากผ่านหลายระดับกว่าจะถึงหน่วยงานหรือกลุ่มงานที่รับผิดชอบ หนังสือไม่ถึงผู้รับผิดชอบโดยตรง</p> <p>๕.บุคลากรไม่เพียงพอกับภาระงาน (Workload)</p> <p>๕.บุคลากรยังขาดความเชี่ยวชาญ โดยเฉพาะเรื่องวิเคราะห์ข้อมูล</p>
<p>โอกาสภายนอก (O)</p> <p>๑.ผู้บริหารระดับสูงให้ความสำคัญและมีนโยบายด้าน Service plan ของกระทรวง</p> <p>๒.ผู้บริหารสนับสนุนงบประมาณ</p> <p>๓.ภาคีเครือข่ายในพื้นที่ให้ความร่วมมือเป็นอย่างดี มี อสม./ผู้นำชุมชนเข้มแข็ง</p>	<p>กลยุทธ์ (SO)</p> <p>๑.พัฒนาศักยภาพเครือข่ายในระดับพื้นที่เช่น อสม ผู้นำชุมชนให้มีความรู้ความสามารถในการเฝ้าระวังสถานการณ์และรายงานเหตุการณ์ที่ผิดปกติให้กับหน่วยงานสาธารณสุขในพื้นที่ราบเพื่อความเร็วในการป้องกันควบคุมโรคได้อย่างทันที่</p>	<p>กลยุทธ์ (WO)</p> <p>๑.พัฒนาระบบการรายงานเหตุการณ์ เชื่อมโยงระบบสารสนเทศโรคพิษสุนัขบ้า กรมปศุสัตว์และกรมควบคุมโรค เพื่อการติดตามสถานการณ์และการรายงานข้อมูลในการวิเคราะห์ข้อมูลที่สมบูรณ์ขึ้น</p>

<p>๔.การบูรณาการ ประสานงาน ร่วมกันระหว่างหน่วยงานที่เกี่ยวข้อง เช่นกรมปศุสัตว์ องค์กรปกครองส่วนท้องถิ่นสำนักงานสาธารณสุขจังหวัด</p> <p>๕.ประชาชนมีความตระหนักรู้ สำหรับเรื่องโรคพิษสุนัขบ้ามากขึ้น</p> <p>๖.มีระบบสารสนเทศเพื่อการเฝ้าระวังโรคพิษสุนัขบ้า Thai Rabies net กรมปศุสัตว์</p>	<p>๒.พัฒนาระบบการรายงานเหตุการณ์ เชื่อมโยงระบบสารสนเทศโรคพิษสุนัขบ้า กรมปศุสัตว์และกรมควบคุมโรค</p> <p>๓.ผู้บริหารสนับสนุนงบประมาณ ในการปฏิบัติเพื่อเป็นขวัญกำลังใจ ในการดำเนินงาน</p> <p>๔.ผู้บริหารสนับสนุนนโยบายให้ ประชาชนเข้าถึงบริการขั้นพื้นฐาน ทางสาธารณสุขเช่นการเข้ารับ วัคซีนโรคพิษสุนัขบ้าในคน/สัตว์ที่มีคุณภาพและได้มาตรฐาน</p>	<p>๒.ผู้บริหารระดับกระทรวงผลักดัน นโยบายลงในระดับพื้นที่โดยกำหนด เป็นตัวชี้วัด</p> <p>๓.ใช้งบประมาณจ้างเหมาบุคลากร ภายนอกเข้ามาดำเนินการ</p> <p>๔.พัฒนาศักยภาพบุคลากรโดย เชิญผู้เชี่ยวชาญจากหน่วยงาน ภายนอกมาอบรมให้ความรู้</p>
<p><b>อุปสรรคภายนอก (T)</b></p> <p>๑.ผู้บริหารให้ความสนใจ ต้องมีการติดตามสถานการณ์และรายงาน ข้อมูลที่รวดเร็ว เร่งด่วน อาจทำให้เกิดข้อผิดพลาดได้ง่าย</p> <p>๒.แหล่งข้อมูลมีความหลากหลาย ทั้งด้านคน สัตว์ จึงต้องอาศัย ประสบการณ์ของผู้ปฏิบัติงานในการ วิเคราะห์ข้อมูล</p> <p>๓.ฐานข้อมูลต้องรวบรวมจาก หลายแหล่ง อาจต้องใช้เวลาและ ทักษะในการประสานงาน</p> <p>๔.ความต้องการข้อมูลที่เกินอำนาจ หน้าที่รับผิดชอบที่จะได้มาซึ่งข้อมูล</p> <p>๕.การเบิกจ่ายงบประมาณล่าช้า ไม่ทันตามกำหนดเวลา เนื่องจาก งบประมาณได้รับการจัดสรรมาช้า</p>	<p><b>กลยุทธ์ (ST)</b></p> <p>๑.จัดทำเอกสารคู่มือมาตรฐาน การปฏิบัติงานสำหรับทีมตระหนักรู้ สถานการณ์ในการบริหารจัดการ ทีม แบ่งบทบาทหน้าที่ การวิเคราะห์ ตรวจสอบ ข้อมูลให้มีความถูกต้อง ก่อนรายงานให้ผู้บริหาร</p> <p>๒.จัดระบบการตรวจสอบเร่งรัด การเบิกจ่ายงบประมาณในการ ดำเนินงาน</p> <p>๓.พัฒนาและเพิ่มขีดความสามารถ ของบุคลากรในเรื่องการเฝ้าระวัง ติดตาม วิเคราะห์ข้อมูลโรคและ ภัยสุขภาพรวมทั้งการประเมิน ความเสี่ยง</p> <p>๔.จัดทำระบบฐานข้อมูลที่เกี่ยวข้อง และกำหนดช่องทางในการรายงาน ข้อมูลให้เป็นฐานข้อมูลเดียวกัน</p>	<p><b>กลยุทธ์ (WT)</b></p> <p>๑.จัดทำแบบฟอร์มรูปแบบการ ติดตาม รายงานข้อมูลที่ต้องการ จากพื้นที่และหน่วยงานที่เกี่ยวข้อง ให้เป็นรูปแบบเดียวกัน</p> <p>๒.จัดทำระบบออนไลน์ในการ ประสาน ติดตาม รายงานข้อสั่ง การให้ระดับพื้นที่และส่วนกลาง ปฏิบัติงานได้สะดวก รวดเร็ว</p> <p>๓.ส่งเสริมให้บุคลากรในหน่วยงาน หรือผู้ปฏิบัติงานที่เกี่ยวข้องมีการ พัฒนาตนเองอย่างต่อเนื่องโดย จัดให้มีการแลกเปลี่ยนเรียนรู้ ระหว่างกลุ่มงานเพื่อเพิ่มความ เชี่ยวชาญในงาน</p> <p>๔.ประสานสั่งการการดำเนินงาน ผ่านไปยังหน่วยงานระดับภูมิภาค กรมควบคุมโรคเพื่อควบคุม กำกับ ติดตามการรายงานข้อมูลรวมทั้ง การควบคุมป้องกันโรคในระดับ พื้นที่</p>

## บทที่ ๕

### สรุปผลการศึกษา อภิปรายผล และข้อเสนอแนะ

การศึกษาครั้งนี้มีวัตถุประสงค์เพื่อทบทวนผลลัพธ์จากการถอดบทเรียนในประเด็นปัจจัยความสำเร็จ ปัญหาอุปสรรค และแนวทางการแก้ไขปัญหา เพื่อนำข้อมูลที่ได้มาปรับปรุงการทำงานและให้ข้อเสนอแนะเชิงวิชาการหรือเชิงนโยบาย

#### สรุปผลการศึกษา

จากการทบทวนข้อมูลผลลัพธ์จากการถอดบทเรียนที่มตรชนกัฐสถานการณในภาวะฉุกเฉิน กรมควบคุมโรค กรณีการระบาดของโรคพิษสุนัขบ้า พ.ศ.๒๕๖๑ โดยมีขั้นตอน กระบวนการดังแสดงในบทที่ ๓ สามารถสรุปผลได้ดังนี้ พบว่าจุดแข็งของการดำเนินงานคือ ผู้บริหารเห็นความสำคัญของโรคมินนโยบายชัดเจน ช่วยในการตัดสินใจ สั่งการและสนับสนุนการดำเนินของผู้ปฏิบัติงานที่มตรชนกัฐสถานการณ มีโครงสร้างระบบข้อมูลที่ชัดเจน มีโปรแกรมตรวจสอบข่าวการระบาด ( Event base surveillance) มีระบบสารสนเทศเพื่อการเฝ้าระวังโรคพิษสุนัขบ้า Thai rabies net กรมปศุสัตว์ มีขั้นตอนการแจ้งผู้เกี่ยวข้องเพื่อตอบสนองต่อเหตุการณ์และเกณฑ์ในการตรวจสอบข่าวของกรมควบคุมโรคหรือเกณฑ์สำหรับเหตุการณ์ที่มีความสำคัญสูง DCIR (Director Critical Information Requirement) ในระดับกรม ระดับพื้นที่ ที่ชัดเจน การติดตามข้อมูลที่ เป็นระบบมีการแลกเปลี่ยนข้อมูลระหว่างหน่วยงานสาธารณสุข หน่วยงานที่เกี่ยวข้องทั้งในส่วนกลางและพื้นที่ มีการประสานงานอย่างต่อเนื่อง สม่เสมอ การติดตามข้อมูลจากพื้นที่ พื้นที่ให้ความร่วมมือเป็นอย่างดี ในการให้ข้อมูลทำให้รายงานสถานการณ์โรคได้ทันเวลาตามกำหนดผู้เกี่ยวข้องนำข้อมูลรายงานไปใช้ประโยชน์ ในด้านการปฏิบัติงานและนำไปสู่การพัฒนาเชิงนโยบาย ด้านสมาชิกที่มตรชนกัฐสถานการณมีการทำงาน เป็นทีม บริหารทีมที่ดีมีความเป็นเอกภาพและอิสระในการทำงาน มีคำสั่งให้ปฏิบัติหน้าที่ แบ่งบทบาทหน้าที่ ชัดเจน สมาชิกในทีมมาจากสหสาขาวิชาชีพร่วมทำงานโดยปฏิบัติงานตามตารางเวรที่จัดขึ้นและมีการปฐมนิเทศก่อนการปฏิบัติงานรวมทั้งการฝึกปฏิบัติงานไปพร้อมการทำงานจริง ( On Job Training) การปฏิบัติงานของสมาชิกที่มตรชนกัฐสถานการณมีสถานที่ปฏิบัติงาน อุปกรณ์ในการดำเนินงาน อย่างไรก็ตามพบว่าบุคลากรไม่เพียงพอภาระงาน (Workload) บุคลากรที่เข้ามาร่วมปฏิบัติงานยังมีข้อจำกัดบางประการ เช่น บุคลากรบางท่านปฏิบัติงานทั้งทีม SAT และทีม JIT พร้อมกัน, Supervisor มีน้อยทำให้มีการเวรตาราง เวรถี่มากขึ้นและมีการปฏิบัติงานทำให้ไม่สามารถอยู่ประจำและต้องแบ่งเวลาในการทำงาน ,ตำแหน่ง In charge ไม่สามารถปฏิบัติงานได้ทำให้บางครั้ง SAT Manager ต้องปฏิบัติงานแทน ยิ่งขาดความต่อเนื่องในการรับ-ส่ง เวน ในแต่ละสัปดาห์ทำให้ผู้ที่มาปฏิบัติงานได้รับข้อมูลไม่ต่อเนื่อง บุคลากรที่เข้ามาปฏิบัติงานที่มตรชนกัฐสถานการณยังขาดความเชี่ยวชาญโดยเฉพาะเรื่องวิเคราะห์ข้อมูลจากฐานข้อมูลการเฝ้าระวังเหตุการณ์และ ฐานข้อมูลที่เกี่ยวข้องต่างๆ การติดตามสถานการณ์ของโรคข้อมูลที่ได้มาจากพื้นที่ยังขาดความสมบูรณ์ ในรายละเอียดบางเหตุการณ์ รูปแบบการรายงานข้อมูลยังไม่เพียงพอต่อการวิเคราะห์สถานการณ์ เพื่อระบุ ความเสี่ยง รวมถึงชี้เป้าเสี่ยงภัย ระบบสารสนเทศเพื่อการเฝ้าระวังโรคพิษสุนัขบ้า Thai rabies net ยังมีความซับซ้อนในการใช้งาน ในส่วนของกระบวนการสั่งการ ประสานงานจากส่วนกลางไปยังจังหวัดยังมีความ ล่าช้าเนื่องจากผ่านหลายระดับกว่าจะถึงหน่วยงานหรือกลุ่มงานที่รับผิดชอบทำให้หนังสือไม่ถึงผู้รับผิดชอบ โดยตรง อีกทั้งการประสานงานภายในยังไม่รวดเร็วและเชื่อมโยงข้อมูลกันยังขาดระบบการเชื่อมโยงข้อมูล

ด้านสุขภาพกับเครือข่ายในพื้นที่และยังไม่มีมาตรฐานแนวทาง (SOP) การบริหารจัดการสถานการณ์ในภาวะฉุกเฉิน กรณีการระบาดของโรคพิษสุนัขบ้าที่ชัดเจน

## อภิปรายผล

จากการศึกษาพบว่าผลลัพธ์สุดท้ายซึ่งมีความสอดคล้องกับมาตรฐานและแนวทางปฏิบัติงาน ทีมเฝ้าระวังสอบสวนควบคุมโรคและภัยสุขภาพ SAT & JIT สำหรับทีมระดับจังหวัด เขต และส่วนกลาง ได้กำหนดตัวชี้วัดมาตรฐานและแนวทางปฏิบัติงาน SAT ในด้านต่างๆ ๕ ตัวชี้วัด ได้แก่ **มาตรฐาน SAT ด้านความเป็นทีม ตัวชี้วัดที่ ๑ การจัดตั้งทีม SAT** หน่วยงานมีการจัดตั้งทีมตระหนักรู้สถานการณ์ (Situation Awareness Team: SAT) ที่ชัดเจน สามารถระบุผู้เป็นหัวหน้าทีมและสมาชิกทีมทั้งหมดได้ มีคำสั่งแต่งตั้งทีมตระหนักรู้สถานการณ์ (Situation Awareness Team: SAT) ที่มีรายชื่อเป็นปัจจุบันและ กำหนดหน้าที่ความรับผิดชอบของสมาชิกทีมอย่างชัดเจนรวมทั้งมีจำนวนสมาชิกตั้งแต่ ๓ คนขึ้นไปโดยในแต่ละช่วงเวลาต้องมีสมาชิกอย่างน้อย ๑ คนปฏิบัติหน้าที่ **จากข้อค้นพบของผู้ศึกษาพบว่า** ทีมตระหนักรู้สถานการณ์ในภาวะฉุกเฉินกรณีการระบาดของโรคพิษสุนัขบ้า สมาชิกทีมตระหนักรู้สถานการณ์มีการทำงานเป็นทีม บริหารทีมที่ดีมีความเป็นเอกภาพและอิสระในการทำงาน มีคำสั่งให้ปฏิบัติหน้าที่ แบ่งบทบาทหน้าที่ ชัดเจน สมาชิกในทีมมาจากสหสาขาวิชาชีพร่วมทำงานโดยปฏิบัติงานตามตารางเวรที่จัดขึ้น ประกอบด้วย ตำแหน่ง Supervisor, SAT Manager , In charge แต่บุคลากรไม่เพียงพอกับภาระงาน (Workload) บุคลากรที่เข้ามาร่วมปฏิบัติงานยังมีข้อจำกัดบางประการ เช่น บุคลากรบางท่านปฏิบัติงานทั้งทีม SAT และ ทีม JIT พร้อมกันมีการปฏิบัติงานมากทำให้ไม่สามารถอยู่ประจำและต้องแบ่งเวลาในการทำงานบางตำแหน่ง ไม่สามารถปฏิบัติงานได้ทำให้ตำแหน่งอื่นต้องปฏิบัติหน้าที่แทน จึงยังไม่ครบตามมาตรฐานตัวชี้วัดที่กำหนด **มาตรฐาน SAT ตัวชี้วัดที่ ๒ ทีมมีศักยภาพทางวิชาการ** สมาชิก SAT ทุกคนมีความรู้ความสามารถที่เพียงพอต่อการปฏิบัติงานร่วมกัน รวมถึงได้รับการพัฒนาความรู้อย่างต่อเนื่อง นอกจากนี้ควรมีสมาชิกทีม SAT อย่างน้อย ๑ คนที่มีความรู้ความชำนาญในระดับที่สามารถเป็นหลักให้กับผู้ร่วมทีมได้ สมาชิกทีมร้อยละ ๘๐ ขึ้นไป ได้เข้าร่วมกิจกรรมพัฒนาบุคลากร หรือจัดการความรู้ของ SAT อย่างน้อยปีละ ๑ ครั้ง สมาชิกทีมทุกคนได้รับการอบรม SAT orientation เมื่อเข้ามาปฏิบัติงานครั้งแรก หรือทุกครั้งที่มีการปรับเปลี่ยนรูปแบบการทำงาน **จากข้อค้นพบของผู้ศึกษาพบว่า** มี Supervisor ที่เป็นแพทย์ สัตวแพทย์เป็นหัวหน้าทีม มีการปฐมนิเทศ ก่อนการปฏิบัติงานรวมทั้งการฝึกปฏิบัติงานไปพร้อมการทำงานจริง ( On Job Training) แต่บุคลากรที่เข้ามาปฏิบัติงานทีมตระหนักรู้สถานการณ์ยังขาดความเชี่ยวชาญโดยเฉพาะเรื่องวิเคราะห์ข้อมูลจากฐานข้อมูล การเฝ้าระวังเหตุการณ์และฐานข้อมูลที่เกี่ยวข้องต่างๆ จึงยังไม่ครบตามมาตรฐานตัวชี้วัดที่กำหนด **มาตรฐาน SAT ตัวชี้วัดที่ ๓ มีความพร้อมในการปฏิบัติงาน** สมาชิกทีม SAT มีสิ่งสนับสนุนต่าง ๆ ที่จำเป็น และเพียงพอต่อการปฏิบัติงาน เช่น คอมพิวเตอร์ เครื่องพิมพ์ คู่มือ/แนวทางปฏิบัติงาน ทำเนียบเบอร์โทรศัพท์ อุปกรณ์สื่อสาร และงบประมาณ มีช่องทางการติดต่อสื่อสารกับเครือข่าย เช่น หมายเลขโทรศัพท์ โลกซ์ หรืออื่น ๆ ได้ตลอดเวลา มีคู่มือ แนวทางปฏิบัติงาน เกณฑ์ Director Critical Information Requirement (DCIR) โปรแกรมหรือแบบฟอร์มการบันทึกข้อมูล เพื่อการเฝ้าระวัง ตรวจสอบข่าว มีฐานข้อมูลที่จำเป็นต่อการปฏิบัติงาน ตามเกณฑ์ที่กำหนด **จากข้อค้นพบของผู้ศึกษาพบว่า** ทีมตระหนักรู้สถานการณ์มีสถานที่ปฏิบัติงาน อุปกรณ์ ในการดำเนินงาน, มีโปรแกรมตรวจสอบข่าวการระบาด ( Event base surveillance ) และระบบสารสนเทศ เพื่อการเฝ้าระวังโรคพิษสุนัขบ้า Thai Rabies net กรมปศุสัตว์, มีขั้นตอนการแจ้งผู้เกี่ยวข้องเพื่อตอบสนองต่อ



เหตุการณ์และเกณฑ์ในการตรวจสอบข่าวของกรมควบคุมโรคหรือเกณฑ์สำหรับเหตุการณ์ที่มีความสำคัญสูง DCIR (Director Critical Information Requirement) ในระดับกรม ระดับพื้นที่แต่ยังไม่มีมาตรฐานแนวทาง (SOP) การบริหารจัดการสถานการณ์ในภาวะฉุกเฉินกรณีการระบาดของโรคพิษสุนัขบ้าที่ชัดเจน, มีการติดตามข้อมูลที่เป็นระบบมีการแลกเปลี่ยนข้อมูลระหว่างหน่วยงานสาธารณสุข หน่วยงานที่เกี่ยวข้องทั้งในส่วนกลาง และพื้นที่สม่ำเสมอและต่อเนื่อง ซึ่งสอดคล้องกับการศึกษาของหทัยกาญจน์ ยางศรี, สงครามชัย ลีทองดี, จมาภรณ์ ใจภักดี (๒๕๖๐) เรื่องรูปแบบการดำเนินงานและการเฝ้าระวังโรคพิษสุนัขบ้าในชุมชน เพื่อให้เป็นเขตพื้นที่ปลอดโรค อำเภอเมืองบึงกาฬ จังหวัดบึงกาฬ การมีส่วนร่วมการบูรณาการการทำงานร่วมกันระหว่างภาคีเครือข่ายโดยเฉพาะ หน่วยงานหลัก ๓ หน่วยงาน ได้แก่ หน่วยงานปศุสัตว์ สาธารณสุข และองค์กรปกครองส่วนท้องถิ่น รวมถึงภาคประชาชน ผู้นำชุมชน และการประสานงานระหว่างภาคีเครือข่ายมีการดำเนินการอย่างเป็นระบบทำให้เกิดการทำงานที่ราบรื่นและเกิดการเชื่อมโยงเพื่อให้กิจกรรมการดำเนินงานเป็นไปอย่างต่อเนื่อง

**มาตรฐาน SAT ตัวชี้วัดที่ ๔ การเฝ้าระวัง เตือนภัย ประเมินสถานการณ์ และรายงาน จากข้อค้นพบของผู้ศึกษาพบว่า มีการค้นหา ตรวจจับความผิดปกติและตรวจสอบข่าวของโรคจากฐานข้อมูลโปรแกรมตรวจสอบข่าวการระบาด (Event base surveillance) และระบบสารสนเทศเพื่อการเฝ้าระวังโรคพิษสุนัขบ้า Thai Rabies net กรมปศุสัตว์รวมทั้งแหล่งข่าวอื่นๆ หากตรวจสอบเหตุการณ์ว่าเข้าเกณฑ์ DCIR ดำเนินการแจ้งให้ผู้บริหารรับทราบและแจ้งทีม JIT ซึ่งเป็นไปตามมาตรฐานตัวชี้วัดที่กำหนด**

**มาตรฐาน SAT ตัวชี้วัดที่ ๕ ผลงานด้านคุณภาพการเขียนรายงานข่าวการระบาด** ทีม SAT สามารถเขียนรายงานข่าวการระบาดได้อย่างมีคุณภาพ ซึ่งหมายถึงมีรูปแบบการเขียนรายงานถูกต้อง มีข้อเสนอแนะในการควบคุมโรคที่สอดคล้องกับผลการตรวจสอบข่าวจาก**ข้อค้นพบของผู้ศึกษาพบว่า** ทีมตระหนักรู้สถานการณ์กรมควบคุมโรคมีการจัดทำสรุปลักษณะการปฏิบัติงานทีมตระหนักรู้สถานการณ์โรคพิษสุนัขบ้าประจำสัปดาห์และทีมตระหนักรู้สถานการณ์ส่วนภูมิภาคมีการเขียนรายงานเหตุการณ์เบื้องต้นเสนอผู้บริหาร (Spot Report) เพื่อให้ทีมตระหนักรู้สถานการณ์ในภาวะฉุกเฉิน กรมควบคุมโรค กรณีการระบาดของโรคพิษสุนัขบ้าซึ่งเป็นไปตามมาตรฐานตัวชี้วัดที่กำหนด หากมีการระบาดในครั้งต่อไปเพื่อการปฏิบัติงานได้อย่างราบรื่นและมีประสิทธิภาพจำเป็นต้องใช้มาตรฐานและแนวทางปฏิบัติงานทีมเฝ้าระวังสอบสวนควบคุมโรคและภัยสุขภาพ SAT & JIT เป็นแนวทางในการดำเนินงานในครั้งถัดไป

**ข้อเสนอแนะจากผลการศึกษาผลลัพธ์ของการถอดบทเรียนครั้งนี้**

๑. ควรมีการจัดทำเอกสารคู่มือมาตรฐานการปฏิบัติงาน (SOP) การดำเนินงานทีมตระหนักรู้สถานการณ์กรณีการระบาดของโรคพิษสุนัขบ้า

๒. พัฒนาระบบการรายงานเหตุการณ์ เชื่อมโยงระบบสารสนเทศโรคพิษสุนัขบ้ากรมปศุสัตว์และกรมควบคุมโรคเพื่อการติดตามสถานการณ์ การรายงานข้อมูลและการวิเคราะห์ข้อมูลที่สมบูรณ์ขึ้น

๓. พัฒนาและเพิ่มขีดความสามารถของบุคลากรในเรื่องการเฝ้าระวัง ติดตาม วิเคราะห์ข้อมูลโรคและภัยสุขภาพและการประเมินความเสี่ยงรวมทั้งส่งเสริมให้บุคลากรในหน่วยงานหรือผู้ปฏิบัติงานที่เกี่ยวข้องมีการพัฒนาตนเองอย่างต่อเนื่องโดยจัดให้มีการแลกเปลี่ยนเรียนรู้ระหว่างกลุ่มงานเพื่อเพิ่มความเชี่ยวชาญในงาน

๔. ควรจัดให้มีนโยบายสนับสนุนให้ประชาชนเข้าถึงบริการขั้นพื้นฐานทางสาธารณสุขเช่นการเข้ารับวัคซีนโรคพิษสุนัขบ้าในคน/สัตว์ที่มีคุณภาพและได้มาตรฐาน

๕. เพิ่มขีดความสามารถในการประสานสั่งการการดำเนินงานผ่านไปยังหน่วยงานระดับภูมิภาค กรมควบคุมโรคเพื่อควบคุม กำกับ ติดตามการรายงานข้อมูลรวมทั้งการควบคุมป้องกันโรคในระดับพื้นที่



**กรมควบคุมโรค**  
Department of Disease Control

## บรรณานุกรม

<http://odpc๙.ddc.moph.go.th/KW/center/๑.๑.pdf> สำนักงานป้องกันควบคุมโรคที่ ๙ จังหวัดนครราชสีมา (๒๕๖๐) สรุปบทเรียนการจัดการความรู้การดำเนินงานศูนย์ปฏิบัติการภาวะฉุกเฉินทางสาธารณสุขปี ๒๕๖๐ เขตสุขภาพที่ ๙ นครชัยบุรินทร์ เรื่อง โรคติดเชื้อไวรัสซิกา (Zika Virus Disease)

วรางคณา ศรีภูวงษ์,ชาญยุทธ ศรีภูวงษ์,วิไลพร หาญชัย,เอมอร สุทธิสา,ภาคภูมิ อินทร์ม่วง,มยุรา นาสีเคน,ศุภธิดา ภิเศก (๒๕๖๑) การดำเนินงานสร้างพื้นที่ปลอดโรคพิษสุนัขบ้าทั้งในคนและในสัตว์โดยการมีส่วนร่วมของชุมชน อำเภอกันทรวิชัย จังหวัดมหาสารคาม <https://he๐๒.tci-thaijo.org/index.php/odpc๑๐ubon/article/view/๒๕๐๔๔๖> วารสารสำนักงานป้องกันควบคุมโรคที่ ๑๐ จังหวัดอุบลราชธานี ปีที่ ๑๖ เล่มที่ ๑ เดือนมกราคม - มิถุนายน ๒๕๖๑

หทัยกาญจน์ ยางศรี,สงครามชัย ลีทองดี,จมาภรณ์ ใจภักดี (๒๕๖๐) รูปแบบการดำเนินงานและการเฝ้าระวังโรคพิษสุนัขบ้าในชุมชน เพื่อให้เป็นเขตพื้นที่ปลอดโรค อำเภอเมืองบึงกาฬ จังหวัดบึงกาฬ

<https://he๐๒.tci-thaijo.org/index.php/phjbuu/article/view/๘๑๐๐๔/๘๔๕๗๘> วารสารสาธารณสุขมหาวิทยาลัยบูรพา ปีที่ ๑๒ ฉบับที่ ๒ เดือนกรกฎาคม-ธันวาคม ๒๕๖๐

วิรัช ประวันเตา,พรสุรางค์ ราชภักดี,ศรายุทธ อุตตมางคพงศ์ (๒๕๖๔) ได้ศึกษาเรื่องการพัฒนาศูนย์ปฏิบัติการและระบบบัญชาการเหตุการณ์ตอบโต้ภาวะฉุกเฉินทางด้านสาธารณสุขกรณีโรคติดเชื้อไวรัสโคโรนา 2019 ในเขตสุขภาพที่ ๒ พิษณุโลก <https://he๐๑.tci-thaijo.org> วารสารควบคุมโรค ปีที่ ๔๗ ฉบับที่ ๒ เมษายน - มิถุนายน ๒๕๖๔

กองระบาดวิทยา กรมควบคุมโรค,มาตรฐานและแนวทางปฏิบัติงานทีมเฝ้าระวังสอบสวนควบคุมโรคและภัยสุขภาพ ๒๕๖๓ พิมพ์ครั้งที่ ๑ กันยายน ๒๕๖๓

กองระบาดวิทยา กรมควบคุมโรค,กรอบแนวทางการพัฒนาศูนย์ปฏิบัติการภาวะฉุกเฉินและระบบบัญชาการเหตุการณ์ในภาวะฉุกเฉินทางสาธารณสุข กรมควบคุมโรค พ.ศ.๒๕๕๙-๒๕๖๔ (ฉบับปรับปรุง) พิมพ์ครั้งที่ ๒ ๒๕๕๙

กรมควบคุมโรค.เงื่อนไขการตรวจสอบข่าวการระบาด.๒๕๖๑

กรมควบคุมโรค.แนวทางการตรวจสอบข่าวข่าว โรคและภัยสุขภาพ สำหรับทีมตระหนักรู้สถานการณ์ (SAT) ประจำสัปดาห์ กรมควบคุมโรค.๒๕๖๑

กองระบาดวิทยา.กรมควบคุมโรค. นิยามโรคและแนวทางการรายงานโรคติดต่ออันตรายและโรคติดต่อที่เฝ้าระวังในประเทศไทย.๒๕๖๓