



กรมควบคุมโรค  
สำนักงานป้องกันควบคุมโรคที่ 6 จังหวัดชลบุรี

กลุ่มระบาดวิทยาและตอบโต้โรคภาวะฉุกเฉินทางด้านสาธารณสุข  
สำนักงานป้องกันควบคุมโรคที่ 6 จังหวัดชลบุรี

The Office of Disease Prevention and Control 6 Chonburi

ประจำเดือน กันยายน 2565

# รายงานเฝ้าระวังทางระบาดวิทยา เขตสุขภาพที่ 6 Epidemiology Surveillance Report Region 6



## สรุปรายงานสถานการณ์โรคที่ต้องเฝ้าระวังทางระบาดวิทยา

- อัตราป่วยด้วยโรคที่ต้องเฝ้าระวัง 10 อันดับแรก เขตสุขภาพที่ 6 หน้า 1
- โรคไข้เลือดออก หน้า 2
- โรคอาหารเป็นพิษ หน้า 3
- โรคมือ เท้า ปาก หน้า 4
- โรคไข้หวัดใหญ่ หน้า 5
- โรคติดต่อทางเพศสัมพันธ์ หน้า 6
- การเฝ้าระวังโรคหัด หน้า 7
- สรุปเหตุการณ์โรคและภัยสุขภาพ ประจำเดือน กันยายน 2565 หน้า 8

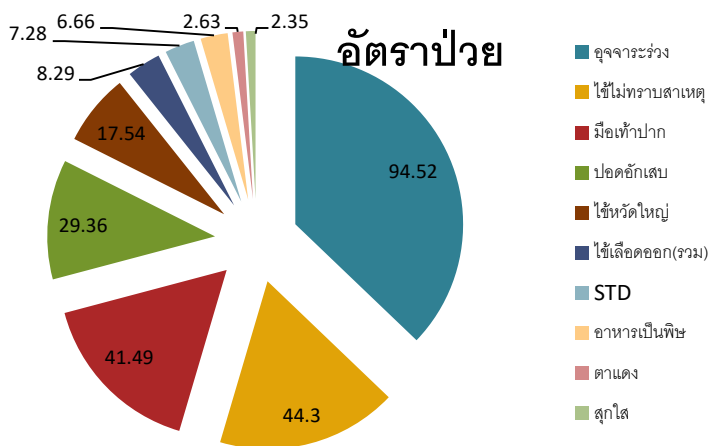
# สรุปสถานการณ์โรคและภัยในเขตสุขภาพที่ 6

ประจำเดือน กันยายน 2565

## รูปที่ 1

### อัตราป่วยด้วยโรคที่ต้องเฝ้าระวัง 10 อันดับแรก เขตสุขภาพที่ 6

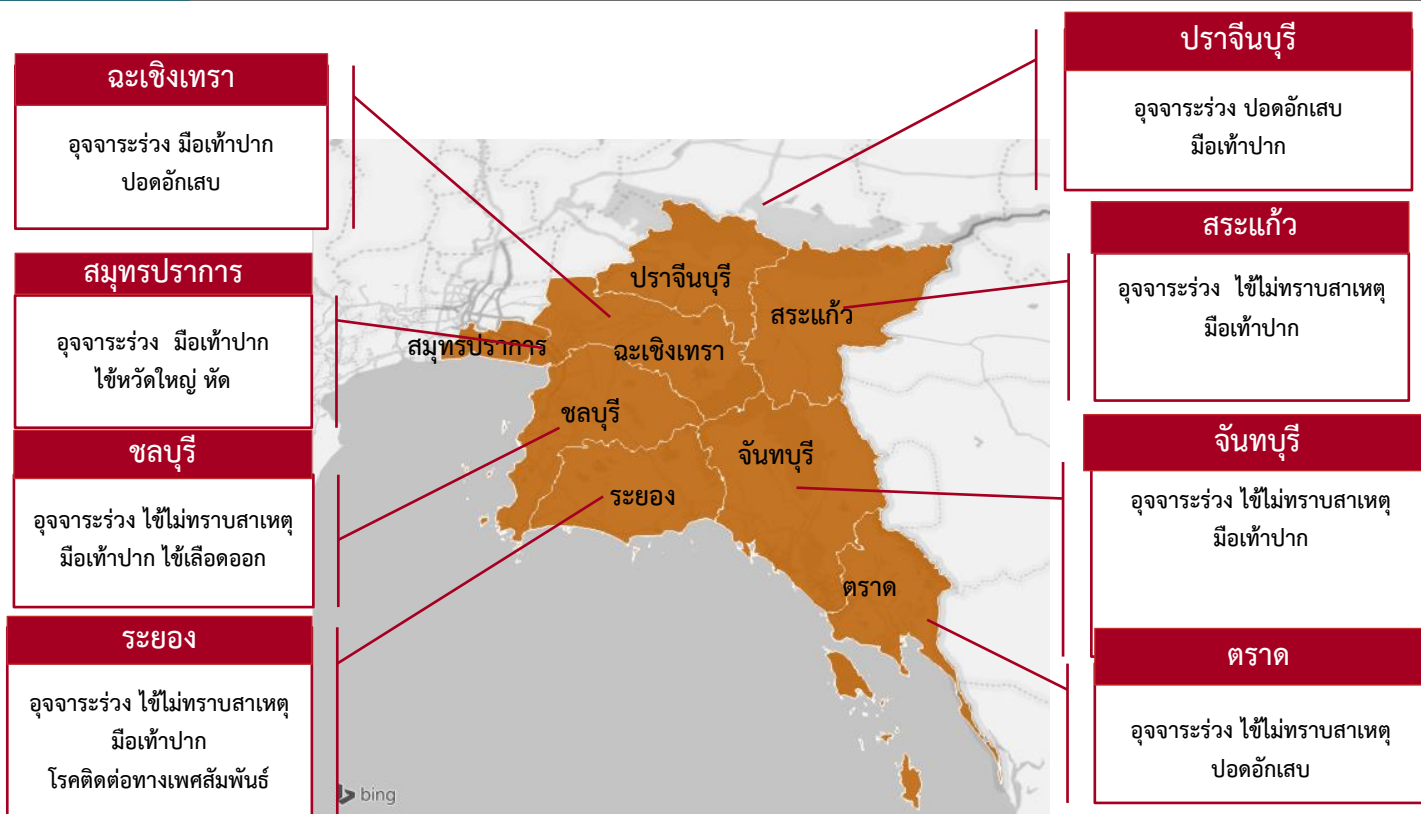
วันที่ 1 มกราคม – 30 กันยายน 2565 สำนักงานป้องกันควบคุมโรคที่ 6 จังหวัดชลบุรี ได้รับรายงานข้อมูลการเฝ้าระวังทางระบาดวิทยาจาก 8 จังหวัด จำนวนทั้งหมด 100,561 ราย



ที่มา : รายงาน 506 สำนักงานป้องกันควบคุมโรคที่ 6 จ. ชลบุรี

## รูปที่ 2

### โรคสำคัญที่ต้องเฝ้าระวังในระบบรายงาน 506 แต่ละจังหวัด เขตสุขภาพที่ 6



หมายเหตุ : รายชื่อโรคที่ต้องเฝ้าระวัง รวบรวมจากข้อมูลของโรคที่มีอัตราป่วยสูงสุด 3 อันดับ ของแต่ละจังหวัด ระดับเขต หรือ โรคที่มีอัตราป่วยสูงสุดเป็น 5 อันดับแรกของประเทศ



# โรคไข้เลือดออก

กรมควบคุมโรค

สำนักงานป้องกันควบคุมโรคที่ 6 จังหวัดชลบุรี

ข้อมูล ณ วันที่ 30 กันยายน 2565

## สถานการณ์โรคไข้เลือดออกประเทศไทย

- รายงานผู้ป่วยสะสม จำนวน 27,912 ราย อัตราป่วย 42.18 ต่อประชากรแสนคน มีผู้เสียชีวิต 20 ราย อัตราตาย ร้อยละ 0.03 อัตราส่วนเพศชายต่อเพศหญิง เท่ากับ 1:0.97
- เขตสุขภาพที่มีอัตราป่วยต่อประชากรแสนคนสูงสุด 3 อันดับ คือ เขตสุขภาพที่ 1 (146.65) เขตสุขภาพที่ 2 (69.33) และเขตสุขภาพที่ 13 (52.77)
- จังหวัดที่มีอัตราป่วยต่อประชากรแสนคนสะสมสูงสุด 5 อันดับ คือ แม่ฮ่องสอน (1991.49) ตาก (196.43) เชียงใหม่ (93.83) ชลบุรี (81.01) และน่าน (78.38) \*\*\*wk.39



อัตราต่อแสนประชากร

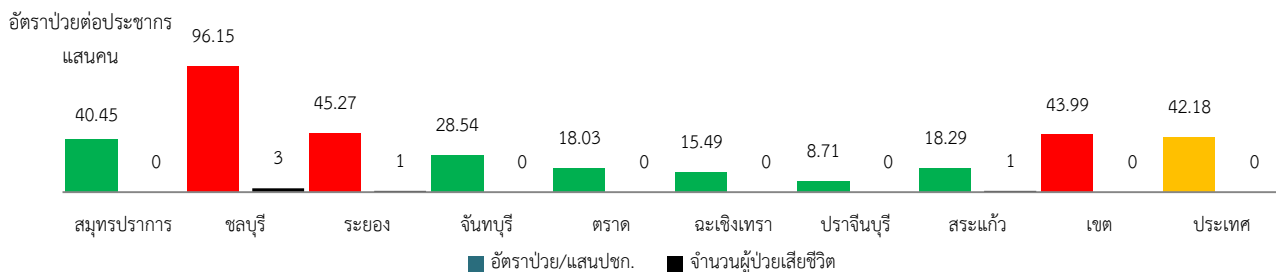
□ 0	■ 0.1-1	■ 1.01-2
■ 2.01-3	■ 3.01-4	■ 4.01-5

ที่มา : รายงาน 506 กองระบาดวิทยา กรมควบคุมโรค

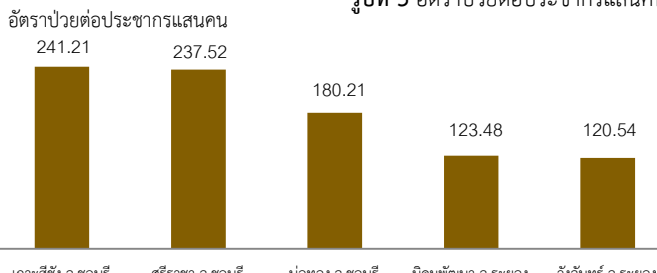
## สถานการณ์โรคไข้เลือดออกเขตสุขภาพที่ 6

ที่มา : รายงาน 506 กลุ่มระบาดวิทยา สคร.6 ชลบุรี

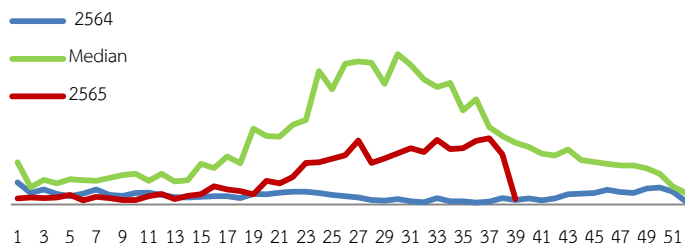
- รายงานผู้ป่วยสะสม จำนวน 2,378 ราย อัตราป่วยต่อประชากรแสนคน เท่ากับ 43.99 เป็นลำดับที่ 5 ของประเทศ มีผู้เสียชีวิต 5 ราย อัตราตายร้อยละ 0.09
- กลุ่มอายุที่พบอัตราป่วยสูงสุด คือ กลุ่มอายุ 15-24 ปี ร้อยละ 21.13 รองลงมาคือกลุ่มอายุ 10-14 ปี ร้อยละ 17.39 และ กลุ่มอายุ 25-34 ปี ร้อยละ 13.71
- สัดส่วนอาชีพที่พบผู้ป่วยมากที่สุดคือ นักเรียน ร้อยละ 38.06 รองลงมาคือ รับจ้าง ร้อยละ 25.61 และไม่ทราบอาชีพ/ในปกครอง ร้อยละ 22.37 ตามลำดับ



รูปที่ 3 อัตราป่วยต่อประชากรแสนคนโรคไข้เลือดออก แยกรายจังหวัด เขตสุขภาพที่ 6



รูปที่ 4 อัตราป่วยด้วยโรคไข้เลือดออก แยกรายอำเภอสูงสุด 5 อันดับ เขตสุขภาพที่ 6



รูปที่ 5 กราฟรายสัปดาห์แสดงจำนวนผู้ป่วยโรคไข้เลือดออก



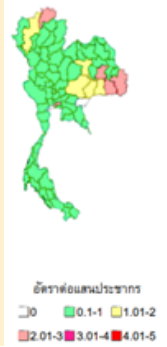
กรมควบคุมโรค  
สำนักงานป้องกันควบคุมโรคที่ 6 จังหวัดชลบุรี

# โรคอาหารเป็นพิษ

ข้อมูล ณ วันที่ 30 กันยายน 2565

## สถานการณ์โรคอาหารเป็นพิษประเทศไทย

- ❑ รายงานผู้ป่วยสะสม จำนวน 50,552 ราย อัตราป่วย 76.40 ต่อประชากรแสนคน ยังไม่พบผู้เสียชีวิต อัตราส่วนเพศชายต่อเพศหญิง 1 : 1.69
- ❑ เขตสุขภาพที่มีอัตราป่วยต่อประชากรแสนคนสูงสุด 3 อันดับ คือ เขตสุขภาพที่ 10 (168.07) เขตสุขภาพที่ 7 (142.85) และเขตสุขภาพที่ 1 (133.12)
- ❑ จังหวัดที่มีอัตราป่วยต่อประชากรแสนคนสะสมสูงสุด 5 อันดับ แรกคือ มุกดาหาร (240.41) ระนอง (213.29) ร้อยเอ็ด (191.59) ศรีสะเกษ (184.76) และเชียงราย (173.52) \*\*\*wk.39



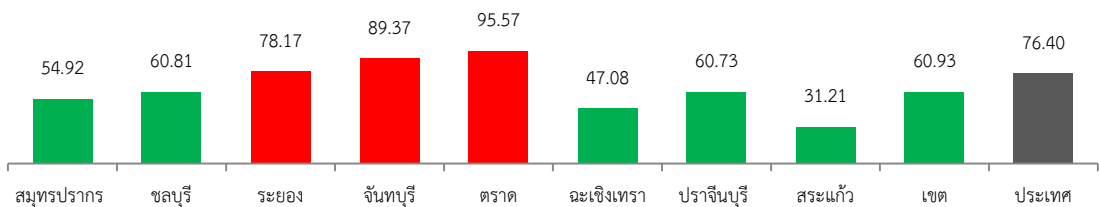
ที่มา : รายงาน 506 กองระบาดวิทยา กรมควบคุมโรค

## สถานการณ์โรคอาหารเป็นพิษเขตสุขภาพที่ 6

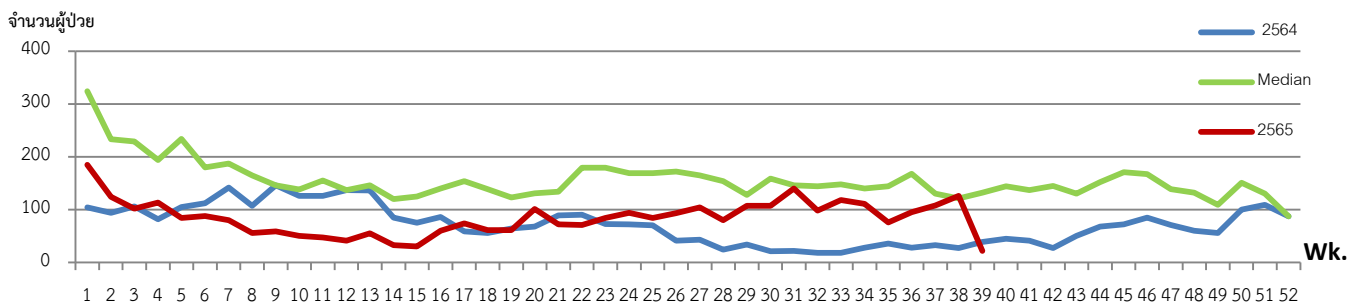
ที่มา : รายงาน 506 กลุ่มระบาดวิทยาฯ สคร.6 ชลบุรี

- ❑ รายงานผู้ป่วยสะสม จำนวน 3,294 ราย อัตราป่วย 60.93 ต่อประชากรแสนคน เป็นอันดับ 7 ของประเทศ ยังไม่พบผู้เสียชีวิต
- ❑ กลุ่มอายุที่พบอัตราป่วยสูงสุด คือกลุ่มอายุ 15-24 ปี ร้อยละ 14.82 กลุ่มอายุ 25-34 ปี ร้อยละ 14.51 และกลุ่มอายุ 35-44 ปี ร้อยละ 12.59
- ❑ สัดส่วนอาชีพที่พบผู้ป่วยมากที่สุดคือ รับจ้าง ร้อยละ 47.09 รองลงมาคือ นักเรียน ร้อยละ 20.58 และไม่ทราบอาชีพ/ในปกครอง ร้อยละ 18.37 ตามลำดับ

อัตราป่วยต่อประชากร  
แสนคน



รูปที่ 6 อัตราป่วยต่อประชากรแสนคนโรคไข้อาหารเป็นพิษ แยกรายจังหวัด เขตสุขภาพที่ 6



รูปที่ 7 กราฟรายสัปดาห์แสดงจำนวนผู้ป่วยโรคอาหารเป็นพิษ เขตสุขภาพที่ 6



# โรคมือ เท้า ปาก

กรมควบคุมโรค  
สำนักงานป้องกันควบคุมโรคที่ 6 จังหวัดชลบุรี

ข้อมูล ณ วันที่ 30 กันยายน 2565

## สถานการณ์โรคมือ เท้า ปากประเทศไทย

- ❑ รายงานผู้ป่วยสะสม จำนวน 77,314 ราย อัตราป่วย 116.84 ต่อประชากรแสนคน ยังไม่พบผู้เสียชีวิต อัตราส่วนเพศชายต่อเพศหญิง 1 : 0.78
- ❑ เขตสุขภาพที่มีอัตราป่วยต่อประชากรแสนคนสูงสุด 3 อันดับ คือ เขตสุขภาพที่ 3 (192.46) เขตสุขภาพที่ 10 (175.40) และเขตสุขภาพที่ 9 (172.56)
- ❑ จังหวัดที่มีอัตราป่วยต่อประชากรแสนคนสะสมสูงสุด 5 อันดับแรกคือ สุรินทร์ (279.97) พิษณุโลก (249.71) กำแพงเพชร (227.06) พิจิตร (227.05) และสระบุรี (214.30)\*\*wk.39



อัตราต่อแสนประชากร

0	0.01-0.20	0.21-0.40
0.41-0.60	0.61-0.80	0.81-1

ที่มา : รายงาน 506 กองระบาดวิทยา กรมควบคุมโรค

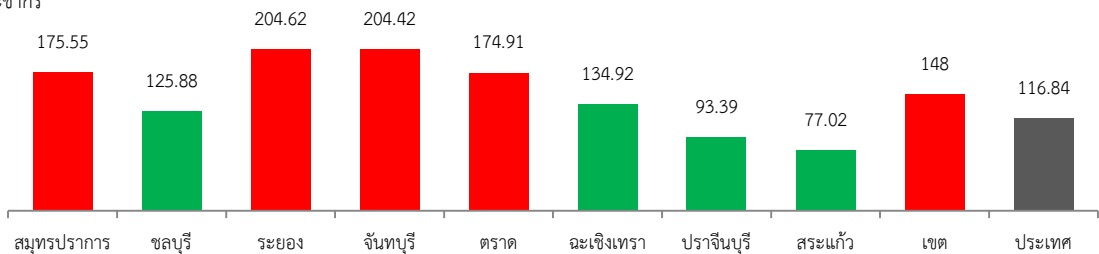
## สถานการณ์โรคมือเท้าปากเขตสุขภาพที่ 6

ที่มา : รายงาน 506 กลุ่มระบาดวิทยา สคร.6 ชลบุรี

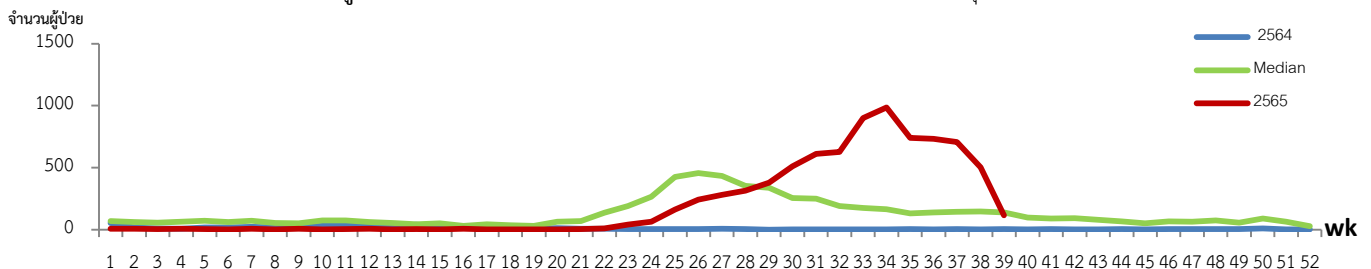
- ❑ รายงานผู้ป่วยสะสม จำนวน 8,001 ราย อัตราป่วย 148.00 ต่อประชากรแสนคน เป็นอันดับ 6 ของประเทศ ยังไม่พบผู้เสียชีวิต
- ❑ กลุ่มอายุที่พบอัตราป่วยสูงสุด คือ กลุ่มอายุ 3 ปี ร้อยละ 20.05 รองลงมาคือกลุ่มอายุ 4 ปี ร้อยละ 18.30 และกลุ่มอายุ 2 ปี ร้อยละ 15.85
- ❑ สัดส่วนอาชีพที่พบผู้ป่วยมากที่สุดคือ ไม่ทราบอาชีพ/ในปกครอง ร้อยละ 83.10 รองลงมาคือ นักเรียน ร้อยละ 16.07 และรับจ้าง ร้อยละ 0.45

อัตราป่วยต่อประชากร

แสนคน



รูปที่ 8 อัตราป่วยต่อประชากรแสนคนโรคมือ เท้า ปาก แยกรายจังหวัด เขตสุขภาพที่ 6



รูปที่ 9 กราฟรายสัปดาห์แสดงจำนวนผู้ป่วยโรคมือ เท้า ปาก เขตสุขภาพที่ 6



กรมควบคุมโรค  
สำนักงานป้องกันควบคุมโรคที่ 6 จังหวัดชลบุรี

# โรคไข้หวัดใหญ่

ข้อมูล ณ วันที่ 30 กันยายน 2565

## สถานการณ์โรคไข้หวัดใหญ่ประเทศไทย

- ❑ รายงานผู้ป่วยสะสม จำนวน 39,311 ราย อัตราป่วย 59.41 ต่อประชากรแสนคน ยังไม่พบผู้เสียชีวิต อัตราส่วนเพศชายต่อเพศหญิง 1 : 1.00
- ❑ เขตสุขภาพที่มีอัตราป่วยต่อประชากรแสนคนสูงสุด 3 อันดับ คือ เขตสุขภาพที่ 8 (164.69) เขตสุขภาพที่ 1 (106.90) และเขตสุขภาพที่ 12 (97.04)
- ❑ จังหวัดที่มีอัตราป่วยต่อประชากรแสนคนสะสมสูงสุด 5 อันดับแรกคือ อุดรธานี (541.20) พะเยา (234.87) นราธิวาส (224.04) เชียงราย (197.16) และพัทลุง (157.31) \*\*\*wk.39

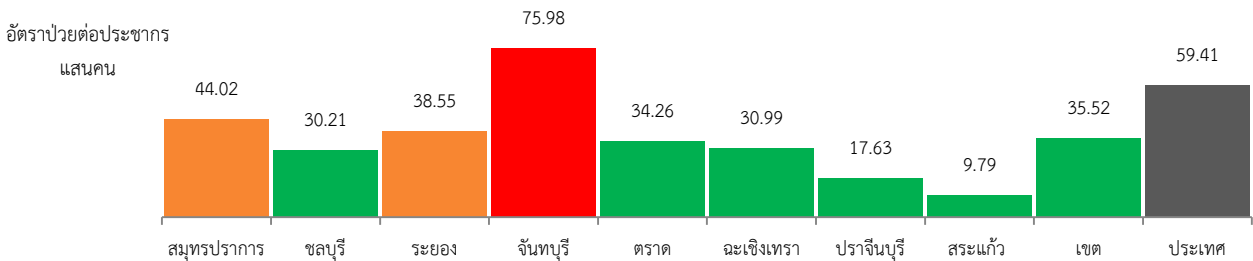


ที่มา : รายงาน 506 กองระบาดวิทยา กรมควบคุมโรค

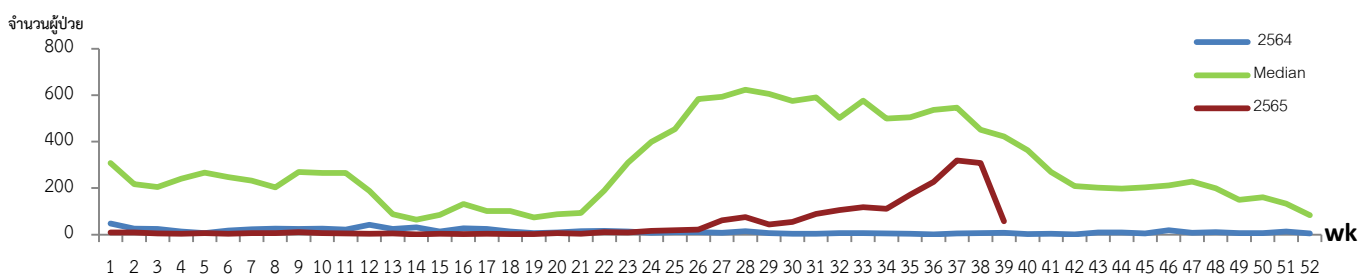
## สถานการณ์โรคไข้หวัดใหญ่เขตสุขภาพที่ 6

ที่มา : รายงาน 506 กลุ่มระบาดวิทยา สคร.6 ชลบุรี

- ❑ รายงานผู้ป่วยสะสม จำนวน 1,920 ราย อัตราป่วย 35.52 ต่อประชากรแสนคน เป็นอันดับ 8 ของประเทศ ยังไม่พบผู้เสียชีวิต
- ❑ กลุ่มอายุที่พบอัตราป่วยสูงสุด คือ กลุ่มอายุ 0-4 ปี ร้อยละ 20.68 รองลงมาคือกลุ่มอายุ 5-9 ปี ร้อยละ 15.95 และกลุ่มอายุ 15-24 ปี ร้อยละ 13.95
- ❑ สัดส่วนอาชีพที่พบผู้ป่วยมากที่สุดคือ นักเรียน ร้อยละ 42.55 รองลงมาคือไม่ทราบอาชีพ/ในปกครอง ร้อยละ 29.9 และรับจ้าง ร้อยละ 16.51



รูปที่ 10 อัตราป่วยต่อประชากรแสนคนโรคไข้หวัดใหญ่ แยกรายจังหวัด เขตสุขภาพที่ 6



รูปที่ 11 กราฟรายสัปดาห์แสดงจำนวนผู้ป่วยโรคไข้หวัดใหญ่ เขตสุขภาพที่ 6



กรมควบคุมโรค

สำนักชานป้องกันควบคุมโรคที่ 6 จังหวัดชลบุรี

# โรคติดต่อทางเพศสัมพันธ์

ข้อมูล ณ วันที่ 30 กันยายน 2565

## สถานการณ์ระดับประเทศ

- ❑ รายงานผู้ป่วยสะสม จำนวน 18,751 ราย อัตราป่วย 28.33 ต่อประชากรแสนคน ยังไม่พบผู้เสียชีวิต อัตราส่วนเพศชายต่อเพศหญิง 1 : 0.9
- ❑ เขตสุขภาพที่มีอัตราป่วยต่อประชากรแสนคนสูงสุด 3 อันดับ คือ เขตสุขภาพที่ 13 (57.89) เขตสุขภาพที่ 1 (51.48) และเขตสุขภาพที่ 6 (50.82)
- ❑ จังหวัดที่มีอัตราป่วยต่อประชากรแสนคนสะสมสูงสุด 5 อันดับแรกคือ ภูเก็ต (84.35) เชียงราย (81.96) กรุงเทพฯ (71.29) ระยอง (69.13) และเชียงใหม่ (62.71) \*\*\*wk.32



อัตราต่อแสนประชากร

0	0.01-1	1.01-25
25.01-50	50.01-75	75.01-100

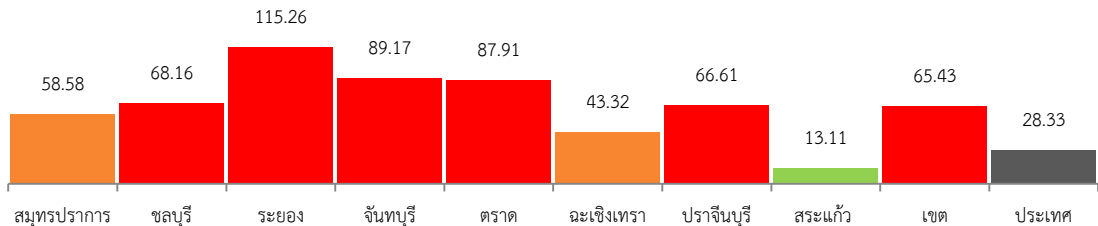
ที่มา : รายงาน 506 กองระบาดวิทยา กรมควบคุมโรค

## สถานการณ์โรคติดต่อทางเพศสัมพันธ์เขตสุขภาพที่ 6

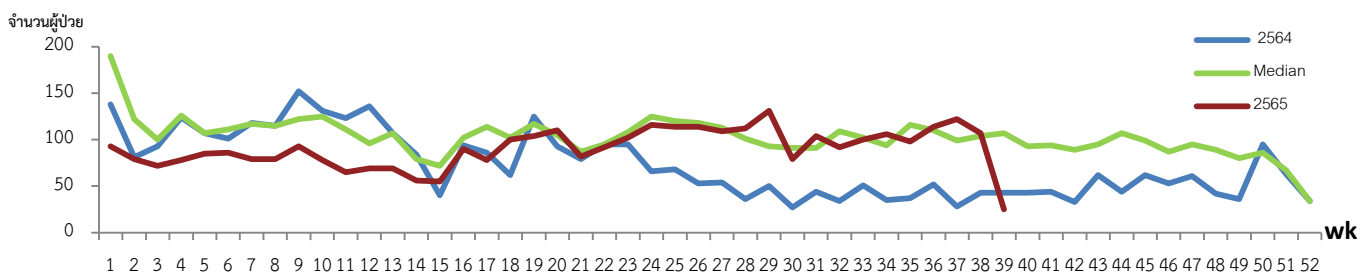
ที่มา : รายงาน 506 กลุ่มระบาดวิทยา สคร.6 ชลบุรี

- ❑ รายงานผู้ป่วยสะสม จำนวน 3,537 ราย อัตราป่วย 65.43 ต่อประชากรแสนคน เป็นอันดับ 3 ของประเทศ ยังไม่พบผู้เสียชีวิต
- ❑ กลุ่มอายุที่พบอัตราป่วยสูงสุด คือ กลุ่มอายุ 15-24 ปี ร้อยละ 37.73 รองลงมาคือกลุ่มอายุ 25-34 ปี ร้อยละ 24.16 และกลุ่มอายุ 35-44 ปี ร้อยละ 12.95
- ❑ สัดส่วนอาชีพที่พบผู้ป่วยมากที่สุดคือ อาชีพรับจ้าง ร้อยละ 52.13 รองลงมาคือ ไม่ทราบอาชีพ/ในปกครอง ร้อยละ 16.54 และนักเรียน ร้อยละ 16.4

อัตราป่วยต่อประชากรแสนคน



รูปที่ 12 อัตราป่วยต่อประชากรแสนคนโรคติดต่อทางเพศสัมพันธ์ แยกรายจังหวัด เขตสุขภาพที่ 6



รูปที่ 13 กราฟรายสัปดาห์แสดงจำนวนผู้ป่วยโรคติดต่อทางเพศสัมพันธ์ 5 โรคหลัก เขตสุขภาพที่ 6





กรมควบคุมโรค  
สำนักงานป้องกันควบคุมโรคที่ 6 จังหวัดชลบุรี

# การเฝ้าระวังโรคหัด

ข้อมูล ณ วันที่ 30 กันยายน 2565

## ข้อมูลการเฝ้าระวังระดับประเทศ

- รายงานผู้ป่วยสะสม จำนวน 134 ราย อัตราป่วย 0.2 ต่อประชากรแสนคน ยังไม่พบผู้เสียชีวิต อัตราส่วนเพศชายต่อเพศหญิง 1 : 1.06
- เขตสุขภาพที่มีอัตราป่วยต่อประชากรแสนคนสูงสุด 3 อันดับ คือ เขตสุขภาพที่ 13 (0.4) เขตสุขภาพที่ 12 (0.4) และเขตสุขภาพที่ 6 (0.35)
- จังหวัดที่มีอัตราป่วยต่อประชากรแสนคนสะสมสูงสุด 5 อันดับแรกคือ นราธิวาส (1.24) ภูเก็ต (0.96) สมุทรปราการ (0.74) สตูล (0.62) และยะลา (0.55) \*\*\*Wk.39



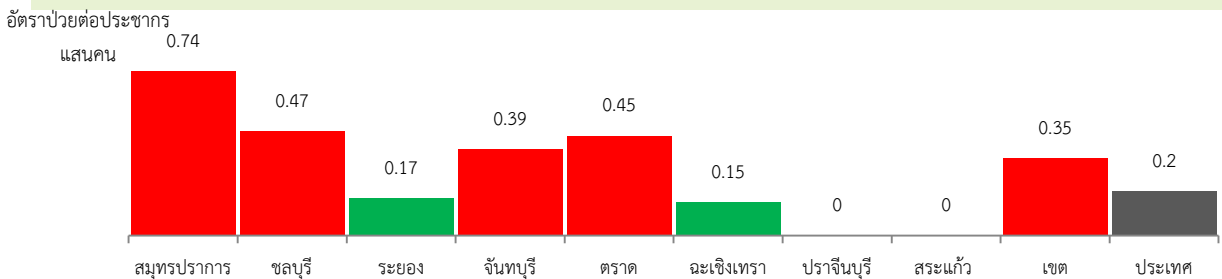
อัตราต่อแสนประชากร  
□ 0 □ 0.01-0.20 □ 0.21-0.40  
□ 0.41-0.60 □ 0.61-0.80 □ 0.81-1

## สถานการณ์โรคหัดเขตสุขภาพที่ 6

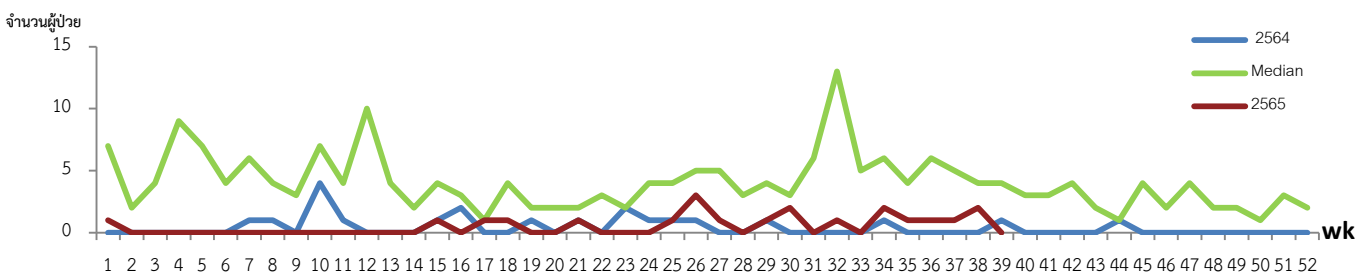
ที่มา : รายงาน 506 กองระบาดวิทยา กรมควบคุมโรค

ที่มา : รายงาน 506 กลุ่มระบาดวิทยา สคร.6 ชลบุรี

- รายงานผู้ป่วยสะสม จำนวน 21 ราย อัตราป่วย 0.35 ต่อประชากรแสนคน เป็นอันดับ 3 ของประเทศ ยังไม่พบผู้เสียชีวิต
- กลุ่มอายุที่พบอัตราป่วยสูงสุด คือ กลุ่มอายุ 0-4 ปี ร้อยละ 33.34 รองลงมาคือกลุ่มอายุ 35-44 ปี ร้อยละ 23.81 และกลุ่มอายุ 15-24 ปี ร้อยละ 19.05
- สัดส่วนอาชีพที่พบผู้ป่วยมากที่สุดคือ ไม่ทราบอาชีพ/ในปกครอง ร้อยละ 42.86 รองลงมาคือ อาชีพรับจ้าง ร้อยละ 23.81 และนักเรียน ร้อยละ 14.29



รูปที่ 12 อัตราป่วยต่อประชากรแสนคนโรคหัดแยกรายจังหวัด เขตสุขภาพที่ 6



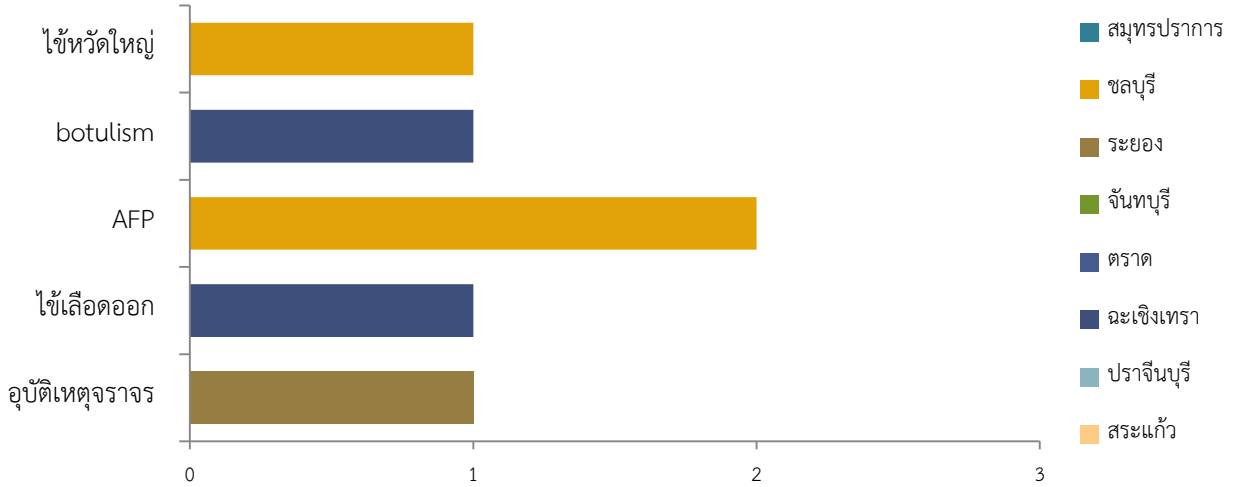
รูปที่ 13 กราฟรายสัปดาห์แสดงจำนวนผู้ป่วยโรคหัด เขตสุขภาพที่ 6



กรมควบคุมโรค  
สำนักงานป้องกันควบคุมโรคที่ 6 จังหวัดชลบุรี

# สรุปเหตุการณ์โรคและภัยสุขภาพ

ประจำเดือน กันยายน 2565



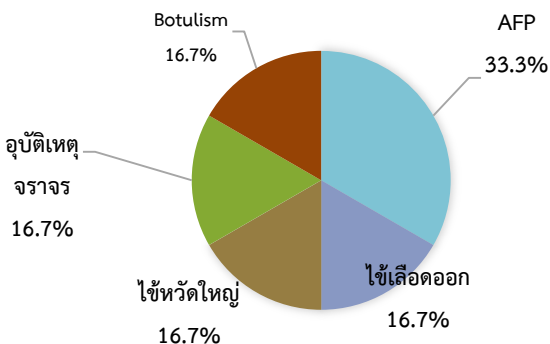
รูปที่ 16 จำนวนเหตุการณ์โรคและภัยที่ได้รับแจ้ง แยกรายจังหวัด เขตสุขภาพที่ 6

## โรคและภัยสุขภาพที่ได้รับแจ้งประจำเดือน กันยายน 2565 เขตสุขภาพที่ 6

- ข้อมูลจากโปรแกรมตรวจสอบข่าวการระบาด (Event Base Surveillance) มีเหตุการณ์โรคและภัยสุขภาพที่ได้รับแจ้ง **จำนวน 6 เหตุการณ์ จากพื้นที่ 3 จังหวัด** จังหวัดที่รายงานเหตุการณ์ คือ ชลบุรี 3 เหตุการณ์ ฉะเชิงเทรา 2 เหตุการณ์ และระยอง 1 เหตุการณ์ ส่วนจังหวัดสมุทรปราการ สระแก้ว จันทบุรี ตราด และปราจีนบุรี ไม่มีรายงานเหตุการณ์

ที่มา : โปรแกรมตรวจสอบข่าวการระบาดระดับเขต กองระบาดวิทยา กรมควบคุมโรค

## ร้อยละของเหตุการณ์โรคและภัยสุขภาพ



**เหตุการณ์และภัยสุขภาพที่พบ** คือ AFP คิดเป็นร้อยละ 33.3 , Botulism , ใช้เลือดออก , ใช้หัวัดใหญ่ , อุบัติเหตุจรรยาจร คิดเป็นร้อยละ 16.67

รูปที่ 17 ร้อยละของกลุ่มโรคและภัยที่ได้รับแจ้ง ประจำเดือน กันยายน 2565 เขตสุขภาพที่ 6



**กรมควบคุมโรค**

**Department Disease of Control**

สำนักงานป้องกันควบคุมโรคที่ 6 จังหวัดชลบุรี  
29/85 ถนนวชิรปราการ ตำบลบ้านสวน อำเภอเมือง จังหวัดชลบุรี 20000  
โทรศัพท์ 0-3827-1881-2 โทรสาร 0-3827-4862

กลุ่มระบาดวิทยาและตอบโต้โรคภาวะฉุกเฉินทางสาธารณสุข

ผู้จัดทำ : นายเหมวิชย์ แนนหนา

ผู้ตรวจรายงาน : นางมนตริยา อุ่นเทียมโสสม , นางวัลภา ศรีสุภาพ โทร : 038-277057 ต่อ 118, 132

E-mail : satdpc6@gmail.com Website : <http://223.27.246.196/epizone/>