



สถาบันป้องกันควบคุมโรคเขตเมือง

Institute for Urban Disease Control and Prevention

กรมควบคุมโรค กระทรวงสาธารณสุข

Department of Disease Control Ministry of Public Health

โทรศัพท์ 0-2521-0943 โทรสาร 0-2521-0936

สัปดาห์ที่ 47 (ระหว่างวันที่ 20 - 26 พฤศจิกายน 2565)

สรุปรายงานเหตุการณ์ที่สำคัญทางระบาดวิทยา

1. การได้รับแจ้งและการตรวจสอบข่าว/เหตุการณ์

สถาบันป้องกันควบคุมโรคเขตเมือง ได้รับรายงานและตรวจสอบข้อมูลเฝ้าระวังทางระบาดวิทยา พื้นที่กรุงเทพมหานคร ระหว่างวันที่ 20 - 26 พฤศจิกายน 2565 พบโรคและภัยสุขภาพที่น่าสนใจ ดังนี้

1.1 โรคติดเชื้อไวรัสโคโรนา 2019 (COVID-19) จำนวน 2 เหตุการณ์

- รับแจ้งจากกองระบาดวิทยา กรมควบคุมโรค เมื่อวันที่ 23 พฤศจิกายน 2565 ว่าพบผู้ติดเชื้อ COVID-19 เสียชีวิตที่บ้าน จำนวน 1 ราย ในพื้นที่เขตวังทองหลาง จากการสอบสวนเบื้องต้น ผู้เสียชีวิตเป็นเพศชาย อายุ 38 ปี เป็นพนักงานบริษัทเอกชนแห่งหนึ่ง ตรวจพบเชื้อเมื่อวันที่ 20 พฤศจิกายน 2565 ซึ่งมีพนักงานติดเชื้อประมาณ 5 - 8 ราย ทางบริษัทจึงให้พนักงาน work from home และมีประชุมออนไลน์กันทุกวัน แต่ผู้เสียชีวิตขาดการประชุมมา 2 วัน เพื่อนร่วมงานจึงเดินทางมาตรวจสอบที่คอนโดและพบว่าผู้ป่วยนั้นได้เสียชีวิตแล้ว ซึ่งทีมปฏิบัติการสอบสวนควบคุมโรคของสถาบันป้องกันควบคุมโรคเขตเมือง ร่วมกับกองระบาดวิทยา กรมควบคุมโรค และสำนักอนามัย กรุงเทพมหานคร ลงดำเนินการสอบสวนควบคุมโรค โดยการรวบรวมข้อมูล ประวัติสัมผัสโรค ประวัติการเจ็บป่วย สาเหตุการตาย และภาวะแทรกซ้อน รวมทั้งเก็บตัวอย่างส่งตรวจทางห้องปฏิบัติการเพื่อหาเชื้อก่อโรคและสายพันธุ์ต่อไป

- รับแจ้งจากแพทย์กองเวชศาสตร์ป้องกัน กรมแพทยทหารอากาศ เมื่อวันที่ 24 พฤศจิกายน 2565 ว่าพบกลุ่มก้อนผู้ติดเชื้อ COVID-19 ที่ศูนย์ฝึกทหารอากาศโยธิน (ทุ่งสีกัน) ในพื้นที่เขตดอนเมือง จำนวน 58 ราย ซึ่งเริ่มป่วยระหว่างวันที่ 15 - 23 พฤศจิกายน 2565 ทีมปฏิบัติการสอบสวนควบคุมโรคของสถาบันป้องกันควบคุมโรคเขตเมือง ร่วมกับกองระบาดวิทยา กรมควบคุมโรค และสำนักอนามัย กรุงเทพมหานคร ลงดำเนินการค้นหาผู้ป่วย และติดตามผู้สัมผัส ในวันที่ 24 พฤศจิกายน 2565 พบผู้ติดเชื้อเพิ่มจากเดิมเป็น 120 ราย จึงได้เก็บตัวอย่างส่งตรวจหาสายพันธุ์ COVID-19 ที่สถาบันวิจัยวิทยาศาสตร์สาธารณสุข อยู่ระหว่างการรอผลตรวจ

1.2 โรคไข้เลือดออก จำนวน 2 เหตุการณ์

- รับแจ้งจากสำนักงานป้องกันควบคุมโรคที่ 5 จังหวัดราชบุรี เมื่อวันที่ 22 พฤศจิกายน 2565 ว่าพบผู้ป่วยยืนยัน จำนวน 1 ราย เข้ารับการรักษาเป็นผู้ป่วยในที่โรงพยาบาลบ้านลาด จังหวัดเพชรบุรี ผลการตรวจ Dengue IgG - IgM Ab/NS1 Ag ผล Positive (วันที่ 15 พฤศจิกายน 2565) ให้ประวัติว่าก่อนป่วยได้พักอาศัยอยู่ที่แขวงถนนนครชัยศรี เขตดุสิต กรุงเทพมหานคร ทีม SAT สถาบันป้องกันควบคุมโรคเขตเมืองได้ประสาน และส่งต่อข้อมูลให้กับสำนักอนามัย กรุงเทพมหานคร เพื่อดำเนินการควบคุมโรคต่อไป

▪ รับแจ้งจากสำนักงานป้องกันควบคุมโรคที่ 4 จังหวัดสระบุรี เมื่อวันที่ 22 พฤศจิกายน 2565 ว่าพบผู้ป่วยยืนยัน จำนวน 1 ราย เข้ารับการรักษาเป็นผู้ป่วยในที่โรงพยาบาลปทุมธานี เมื่อวันที่ 18 พฤศจิกายน 2565 ผลการตรวจ Dengue IgG – IgM Ab/NS1 Ag ผล Positive ให้ประวัติว่าขณะป่วยได้พักอาศัยอยู่ที่หมู่บ้านธนินทร เขตดอนเมือง กรุงเทพมหานคร ทีม SAT สถาบันป้องกันควบคุมโรคเขตเมืองได้ประสาน และส่งต่อข้อมูลให้กับสำนักอนามัย กรุงเทพมหานคร เพื่อดำเนินการควบคุมโรคต่อไป

2. สถานการณ์โรคและภัยสุขภาพที่น่าสนใจในพื้นที่กรุงเทพมหานคร

2.1 สถานการณ์โรคติดเชื้อไวรัสโคโรนา 2019 (COVID-19)

ทั่วโลก ข้อมูลจากองค์การอนามัยโลก ณ วันที่ 25 พฤศจิกายน 2565 มีผู้ป่วยยืนยันการติดเชื้อสะสม จำนวน 636,440,663 ราย และเสียชีวิต รวม 6,606,624 ราย ทวีปที่พบผู้ติดเชื้อยืนยันสะสมมากที่สุด ได้แก่ ทวีปยุโรป รองลงมา คือ ทวีปอเมริกา ทวีปแปซิฟิกตะวันตก และทวีปเอเชียตะวันออกเฉียงใต้

ประเทศไทย ตั้งแต่วันที่ 1 มกราคม – 26 พฤศจิกายน 2565 มีผู้ป่วยยืนยันการติดเชื้อ สะสม จำนวน 2,483,809 ราย และเสียชีวิต รวม 11,482 ราย ในสัปดาห์ที่ผ่านมา (ระหว่างวันที่ 20 – 26 พฤศจิกายน 2565) พบผู้ติดเชื้อรายใหม่ จำนวน 4,914 คน เฉลี่ยรายวัน 702/วัน เสียชีวิต 74 คน เฉลี่ยรายวัน 10/วัน

กรุงเทพมหานคร ตั้งแต่วันที่ 1 ตุลาคม 2565 – 26 พฤศจิกายน 2565 ผู้ป่วยยืนยัน สะสม จำนวน 14,352 ราย เสียชีวิต สะสม จำนวน 129 ราย คิดเป็นอัตราป่วยตาย พบผู้ป่วยยืนยันรายใหม่ ระหว่างวันที่ 20 – 26 พฤศจิกายน 2565 จำนวน 2,748 ราย และเสียชีวิต จำนวน 31 ราย ซึ่งมีอัตราป่วย และอัตราตายเพิ่มขึ้นมากกว่าจากสัปดาห์ที่ผ่านมา

2.2 สถานการณ์โรคไข้เลือดออก

ข้อมูลจากรายงาน 506 กองควบคุมโรคติดต่อ สำนักอนามัย กรุงเทพมหานคร พบผู้ป่วยสะสมตั้งแต่วันที่ 1 มกราคม - 20 พฤศจิกายน 2565 จำนวน 5,155 ราย เขตที่พบผู้ป่วยสะสมสูงสุด 5 อันดับแรก ได้แก่ เขตบางกะปิ (260 ราย) รองลงมา คือ เขตจตุจักร (215 ราย) เขตบางเขน (208 ราย) เขตประเวศ (173 ราย) และเขตบางคอแหลม (164 ราย)

2.3 โรคที่ต้องเฝ้าระวังในพื้นที่กรุงเทพมหานคร 5 อันดับแรกประจำสัปดาห์

ข้อมูลจากรายงาน 506 กองควบคุมโรคติดต่อ สำนักอนามัย กรุงเทพมหานคร พบผู้ป่วยสะสมตั้งแต่วันที่ 1 มกราคม - 20 พฤศจิกายน 2565 ด้วยโรคที่ต้องเฝ้าระวังสะสมสูงสุด 5 อันดับแรก ได้แก่ โรคอุจจาระร่วง 31,007 ราย (568.10 ต่อแสนประชากร) รองลงมา คือ ไข้ไม่ทราบสาเหตุ 18,313 ราย (335.53 ต่อแสนประชากร) โรคปอดบวม 8,598 ราย (157.53 ต่อแสนประชากร) ไข้หวัดใหญ่ 6,517 ราย (119.40 ต่อแสนประชากร) และโรคมือเท้าปาก 5,372 ราย (98.42 ต่อแสนประชากร)

3. ข้อเสนอแนะในการดำเนินงานเฝ้าระวังป้องกันควบคุมโรค

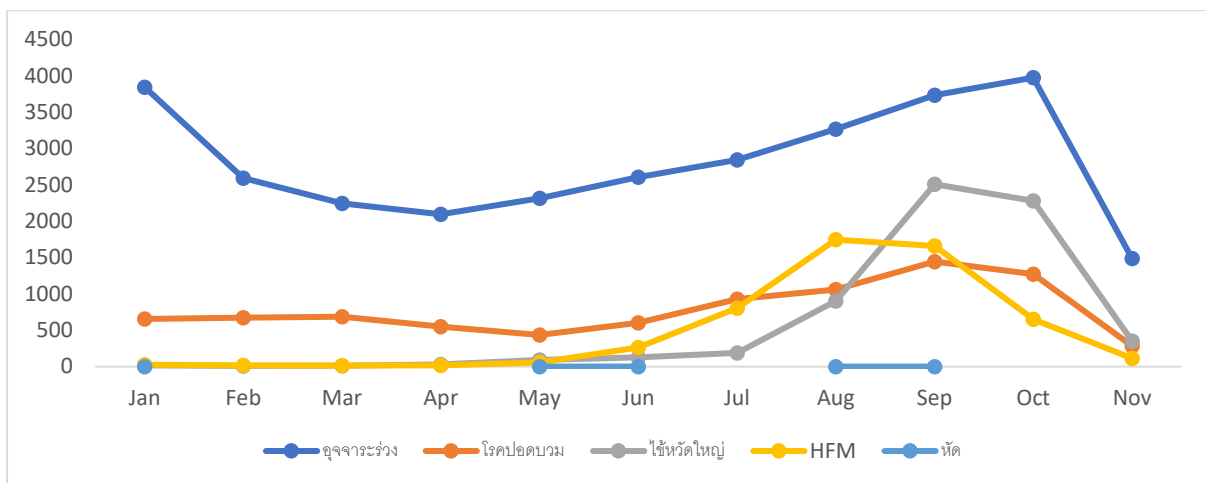
3.1 โรคติดเชื้อไวรัสโคโรนา 2019 (COVID-19)

จากรายงานข้อมูลจำนวนผู้ติดเชื้อและผู้เสียชีวิตในพื้นที่กรุงเทพมหานคร ยังคงมี**แนวโน้มเพิ่มขึ้นอย่างต่อเนื่อง** ประกอบกับประเทศไทยเริ่มเข้าสู่ฤดูหนาว ซึ่งเป็นช่วงที่เอื้อต่อการแพร่กระจายได้อย่างรวดเร็วของเชื้อไวรัส ดังนั้นการเฝ้าระวังป้องกันและควบคุมโรคติดเชื้อไวรัสโคโรนา 2019 (COVID-19) ยังคงต้องมีการดำเนินการอย่างต่อเนื่อง โดยการเพิ่มความเข้มข้นในเรื่องของการตรวจหาเชื้อด้วยตนเอง (ATK) เน้นย้ำ

การเฝ้าระวังในสถานที่เสี่ยง และประชากรเสี่ยง โดยเฉพาะกลุ่ม 608 ที่ไม่ได้ฉีดวัคซีน เนื่องจากมีการติดเชื้อ และเสียชีวิตมากกว่าครึ่งหนึ่งของผู้ติดเชื้อทั้งหมดที่ได้รับรายงานในแต่ละวัน นอกจากนี้ยังต้องเพิ่มช่องทางการสื่อสารความเสี่ยงและประชาสัมพันธ์เรื่องการรับวัคซีนเข็มกระตุ้นเพื่อสร้างภูมิคุ้มกันที่เพียงพอ สามารถป้องกันการป่วยหนัก และลดโอกาสเสียชีวิตได้

3.2 การเฝ้าระวังโรคและภัยสุขภาพในช่วงฤดูหนาว

จากข้อมูล รายงาน 506 กองควบคุมโรคติดต่อ สำนักอนามัย กรุงเทพมหานคร พบว่าโรคและภัยสุขภาพที่ต้องเฝ้าระวังในช่วงฤดูหนาว ได้แก่ โรคไข้หวัดใหญ่ โรคปอดอักเสบ โรคหัด และโรคอุจจาระร่วง **มีแนวโน้มสูงขึ้น** ตั้งแต่ช่วงเดือนสิงหาคม 2565 ดังนั้นจึงควรมีการสื่อสารความเสี่ยง และประชาสัมพันธ์ให้ประชาชนดูแลสุขภาพ และสุขลักษณะอนามัยเพื่อหลีกเลี่ยงการติดเชื้อ รวมทั้งการเน้นย้ำให้มีการฉีดวัคซีนไข้หวัดใหญ่ในประชากรกลุ่มเสี่ยงที่อาจเกิดอาการรุนแรงได้



กราฟแสดง โรคที่ต้องเฝ้าระวังในช่วงฤดูหนาว ข้อมูลจาก สำนักอนามัย กรุงเทพมหานคร ณ วันที่ 20 พฤศจิกายน 2565

เอกสารอ้างอิง

1. ข่าวเพื่อสื่อมวลชน. สำนักสื่อสารความเสี่ยงและพัฒนาพฤติกรรมสุขภาพ. <https://ddc.moph.go.th>
2. โรคและภัยสุขภาพในช่วงฤดูหนาวของประเทศไทย. กรมควบคุมโรค <https://ddc.moph.go.th>
3. รายงาน 506. กองควบคุมโรคติดต่อ สำนักอนามัย กรุงเทพมหานคร ข้อมูล 1 มกราคม – 20 พฤศจิกายน 2565
4. สถานการณ์ผู้ติดเชื้อ COVID – 19 ภายในประเทศ. กรมควบคุมโรค
5. WHO Coronavirus (COVID – 19) Dashboard. <https://covid19.who.int/>

สรุปและตรวจสอบข่าวการระบาด โดย

- | | | | |
|-----------------|------------|-----------------------------|------------|
| 1. นายธนวันต์ | กาทิกริมย์ | นักวิชาการสาธารณสุขชำนาญการ | หัวหน้าทีม |
| 2. นางณัฐมา | รองมาลี | นักวิชาการสาธารณสุขชำนาญการ | สมาชิกทีม |
| 3. นางสาวนิศากร | ฉออ่อนศรี | นักจัดการงานทั่วไป | สมาชิกทีม |