

แนวปฏิบัติการตรวจคัดกรอง และการตรวจหาเชื้อไข้หวัดนก

(สำหรับบุคลากรทางการแพทย์และสาธารณสุข)

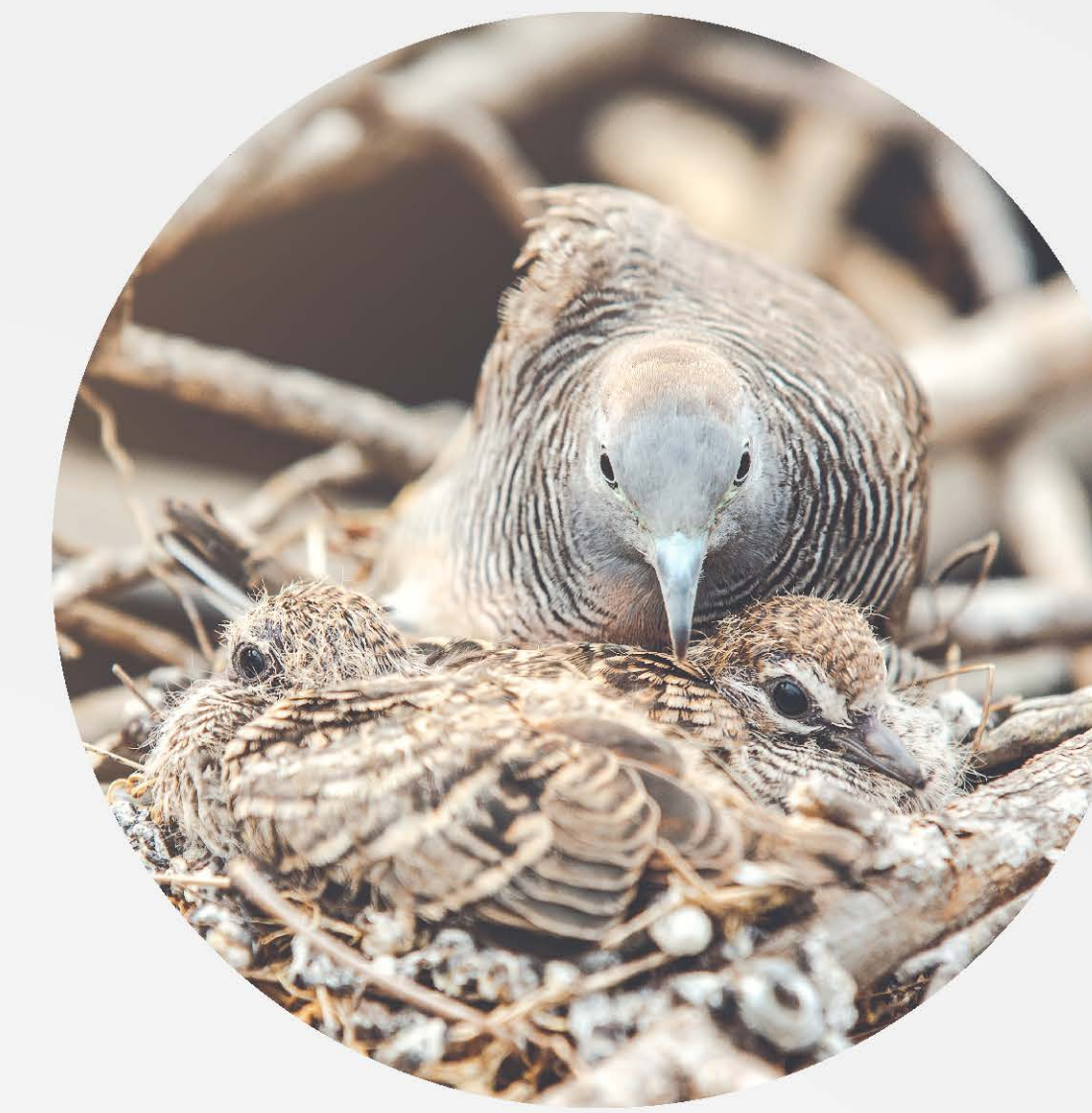
(กรมควบคุมโรค กระทรวงสาธารณสุข ฉบับมีนาคม 2566)



กรมควบคุมโรค

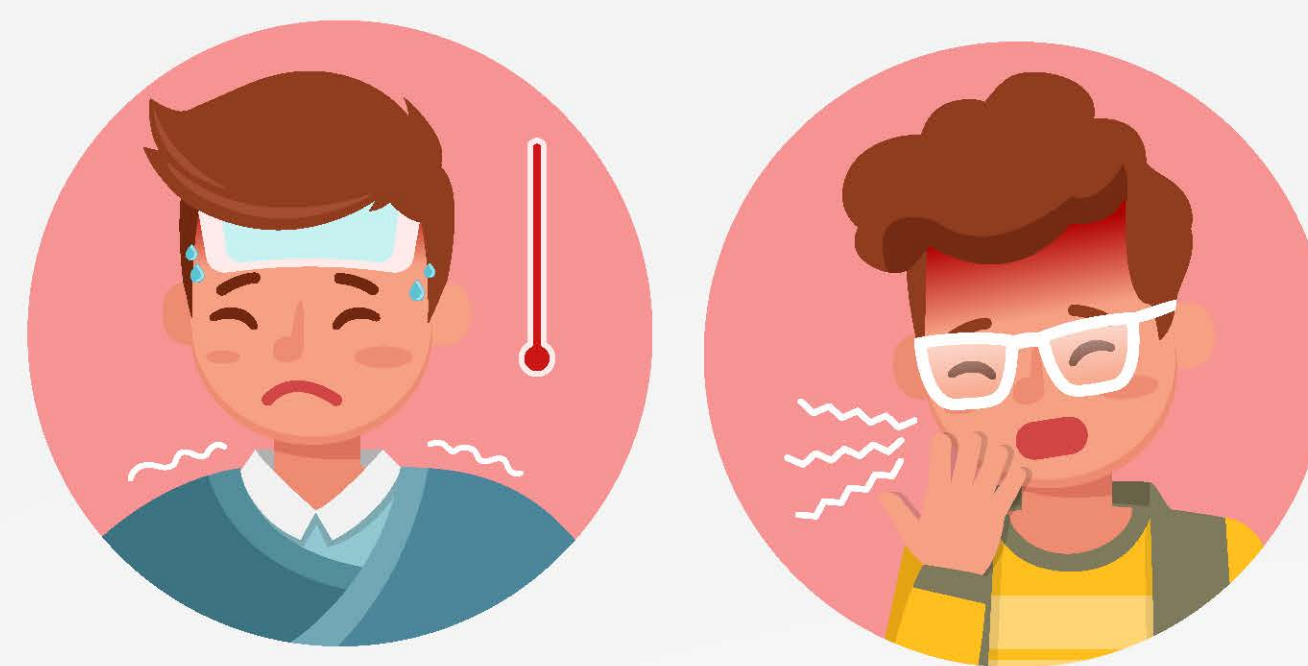
Department of Disease Control

+ แนวทางและเกณฑ์การเฝ้าระวังโรค



+ หากพบผู้ป่วยมีไข้

(ไม่จำกัดเพศ/สัญชาติ/อายุ) และมีอาการอย่างใดอย่างหนึ่ง ได้แก่ ไอ ปวดกล้ามเนื้อ หายใจผิดปกติ (หอบเหนื่อย หรือ หายใจลำบาก) ให้สอบถามประวัติเสี่ยง



ประวัติเสี่ยง ช่วง 14 วันก่อนป่วย

- สัมผัสสัตว์ปีกทั้งปกติป่วย/ตาย รวมทั้งสิ่งแวดล้อมที่อาจพบเชื้อ
- อาศัยอยู่ในพื้นที่ที่มีสัตว์ปีกป่วย/ตายผิดปกติ หรือพบเชื้อในสัตว์/สิ่งแวดล้อม
- มีอาชีพเกี่ยวข้องกับสัตว์ปีก เช่น ทำงานในโรงงานชำแหละสัตว์ปีก/ฟาร์มสัตว์ปีก
- สัมผัสใกล้ชิดกับผู้ป่วยเข้าข่าย/ยืนยันโรคไข้หวัดนก
- เดินทางมาจากพื้นที่ที่มีการระบาดของโรคไข้หวัดนก

+ หากพบผู้ป่วยมีอาการ และมีประวัติเสี่ยงดังกล่าว

ให้เก็บตัวอย่าง nasopharyngeal swab และ throat swab ใส่ในหลอดเดียวกัน และเก็บตัวอย่างซีรัม 2 ครั้ง ห่างกัน 14-21 วัน เพื่อตรวจทางห้องปฏิบัติการ (กรณีมีปอดอักเสบ/ใส่ท่อช่วยหายใจ ให้เก็บตัวอย่างเสมหะ หรือ ET suction ร่วมด้วย)

▲ การตรวจทางห้องปฏิบัติการ

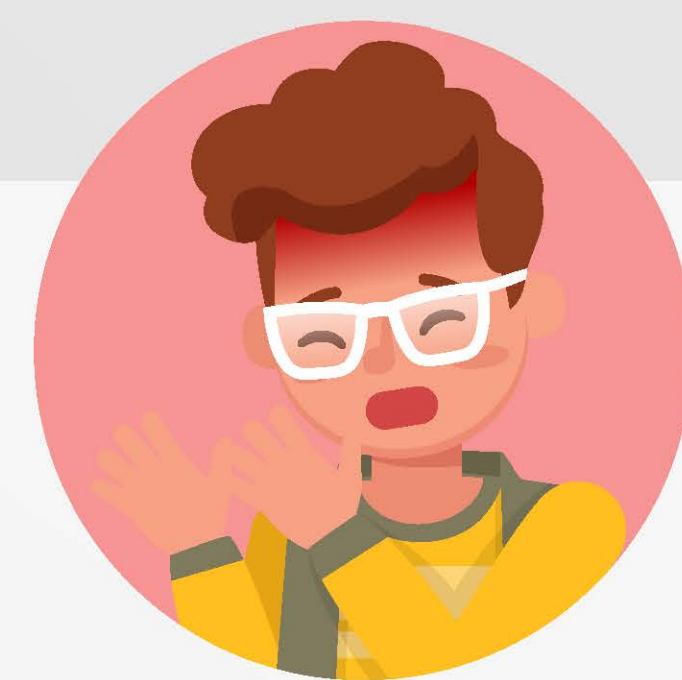


- ตรวจหาเชื้อ/สารพันธุกรรมของเชื้อ ด้วยวิธี RT-PCR และวิธีเพาะแยกเชื้อไวรัส (Viral isolation)
- ตรวจหาภูมิคุ้มกันของเชื้อ (Serology) ด้วยวิธี Micro neutralization test (NT)

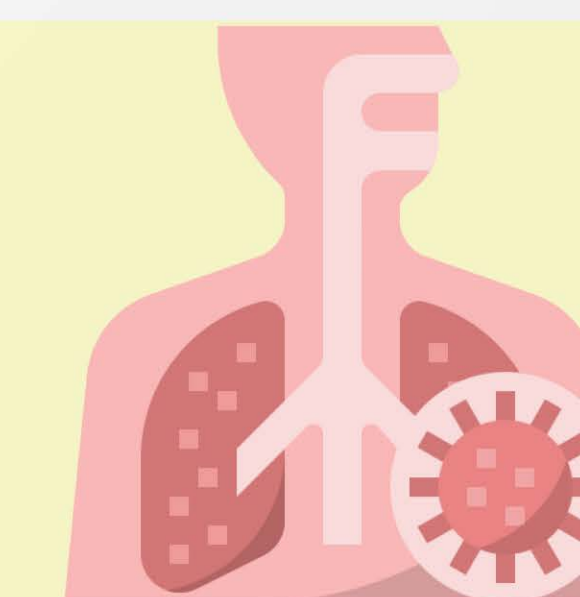
▲ ห้องปฏิบัติการที่ให้บริการตรวจหาเชื้อ

สถาบันวิจัยวิทยาศาสตร์สาธารณสุข, กรมวิทยาศาสตร์การแพทย์, ศูนย์วิทยาศาสตร์การแพทย์ทุกแห่ง, สถาบันบำราศนราดูร, คณะแพทยศาสตร์ ศิริราชพยาบาล, คณะแพทยศาสตร์ จุฬาลงกรณ์มหาวิทยาลัย

+ นิยามผู้ป่วย



- ผู้ป่วยสงสัย หมายถึง ผู้มีอาการและประวัติเสี่ยงดังกล่าว
- ผู้ป่วยเข้าข่าย หมายถึง ผู้ป่วยปอดอักเสบรุนแรง/ระบบหายใจล้มเหลว/เสียชีวิต ที่มีประวัติเสี่ยง ผู้ป่วยปอดอักเสบกลุ่มก้อน/บุคลากรทางการแพทย์และสาธารณสุข ที่มีประวัติเสี่ยง
- ผู้ป่วยยืนยัน หมายถึง ผู้ป่วยสงสัยที่มีผลการตรวจทางห้องปฏิบัติการเป็นบวก



----- การรายงาน ให้รายงานผู้ป่วยเข้าข่าย/ยืนยัน ในระบบเฝ้าระวังโรค 506 รหัสโรค 91 -----

+ แนวทางการสอบสวนโรค

ดำเนินการตั้งแต่พบผู้ป่วยสงสัย หรือผู้ป่วยปอดอักเสบเสียชีวิตไม่ทราบสาเหตุ หรือแพทย์สงสัยไข้หวัดนก ภายใน 24 ชั่วโมงหลังรับแจ้ง

และรายงานในโปรแกรมตรวจสอบข่าวการระบาด สอบสวนโรคในพื้นที่และสิ่งแวดล้อมเพื่อดูประวัติเสี่ยง



ข้อมูล : กลุ่มพัฒนาระบบเฝ้าระวังทางระบาดวิทยาโรคติดต่อ กองระบาดวิทยา กรมควบคุมโรค

จัดทำ : 2 มีนาคม 2566

