



กลุ่มระบาดวิทยาและตอบโต้โรคภาวะฉุกเฉินทางด้านสาธารณสุข
สำนักงานป้องกันควบคุมโรคที่ 6 จังหวัดชลบุรี

The Office of Disease Prevention and Control 6 Chonburi

กรมควบคุมโรค
สำนักงานป้องกันควบคุมโรคที่ 6 จังหวัดชลบุรี

ประจำเดือน กุมภาพันธ์ 2566

รายงานเฝ้าระวังทางระบาดวิทยา เขตสุขภาพที่ 6 Epidemiology Surveillance Report Region 6



สรุปรายงานสถานการณ์โรคที่ต้องเฝ้าระวังทางระบาดวิทยา

- อัตราป่วยด้วยโรคที่ต้องเฝ้าระวัง 10 อันดับแรก เขตสุขภาพที่ 6 หน้า 1
- โรคไข้เลือดออก หน้า 2
- โรคอาหารเป็นพิษ หน้า 3
- โรคมือ เท้า ปาก หน้า 4
- โรคไข้หวัดใหญ่ หน้า 5
- โรคติดต่อทางเพศสัมพันธ์ หน้า 6
- การเฝ้าระวังโรคหัด หน้า 7
- สรุปเหตุการณ์โรคและภัยสุขภาพ ประจำเดือน กุมภาพันธ์ 2566 หน้า 8

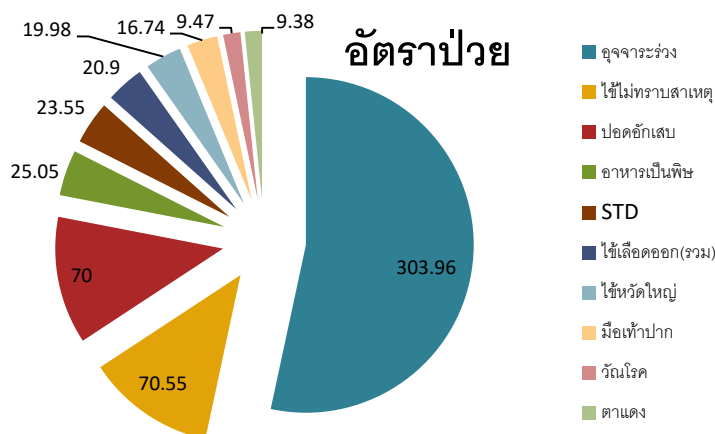
สรุปสถานการณ์โรคและภัยในเขตสุขภาพที่ 6

ประจำเดือน กุมภาพันธ์ 2566

รูปที่ 1

อัตราป่วยด้วยโรคที่ต้องเฝ้าระวัง 10 อันดับแรก เขตสุขภาพที่ 6

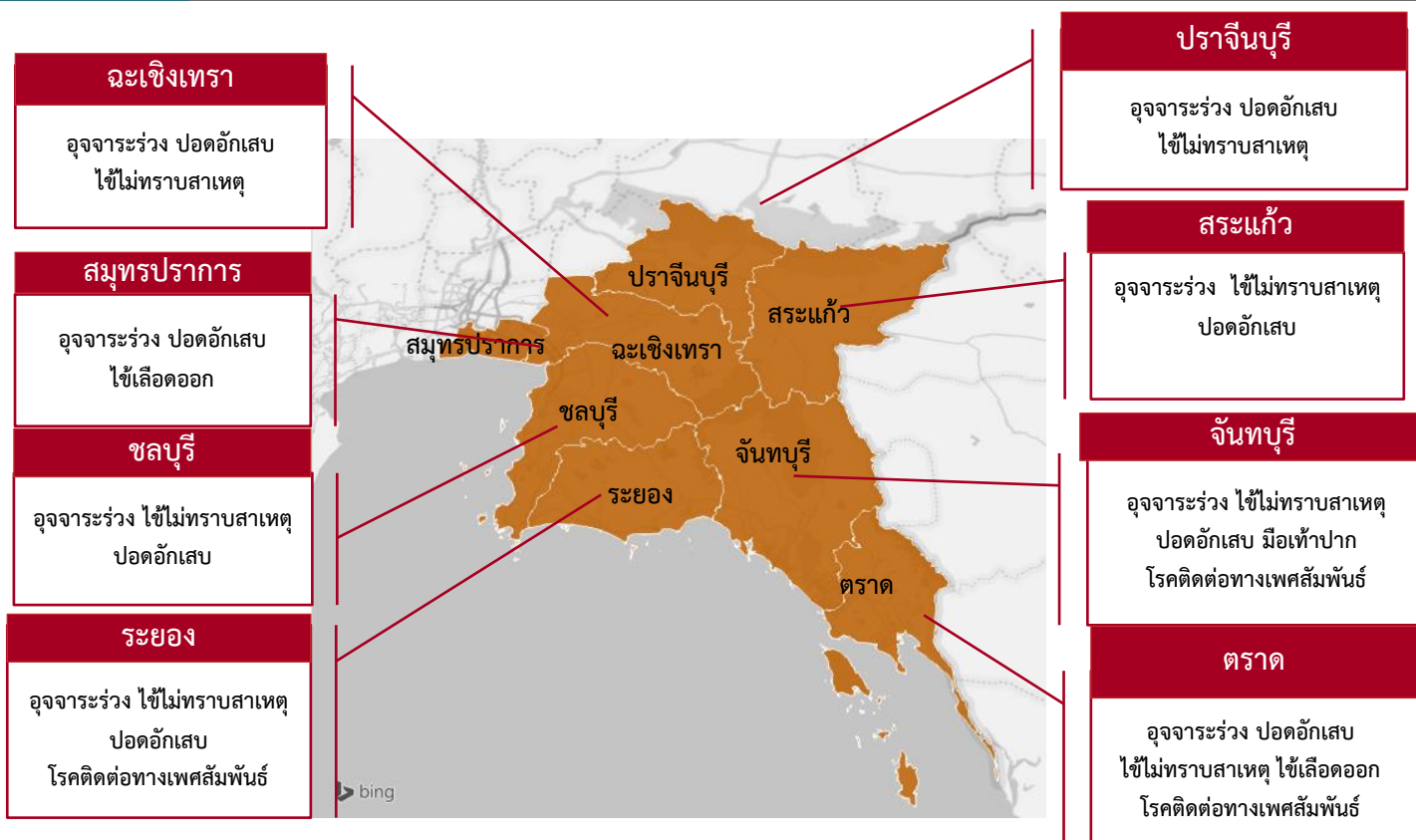
☐ วันที่ 1 มกราคม – 28 กุมภาพันธ์ 2566 สำนักงานป้องกันควบคุมโรคที่ 6 จังหวัดชลบุรี ได้รับรายงานข้อมูลการเฝ้าระวังทางระบาดวิทยาจาก 8 จังหวัด จำนวน **ทั้งหมด 32,556 ราย**



ที่มา : รายงาน 506 สำนักงานป้องกันควบคุมโรคที่ 6 จ. ชลบุรี

รูปที่ 2

โรคสำคัญที่ต้องเฝ้าระวังในระบบรายงาน 506 แต่ละจังหวัด เขตสุขภาพที่ 6



หมายเหตุ : รายชื่อโรคที่ต้องเฝ้าระวัง รวบรวมจากข้อมูลของโรคที่มีอัตราป่วยสูงสุด 3 อันดับ ของแต่ละจังหวัด ระดับเขต หรือ โรคที่มีอัตราป่วยสูงสุดเป็น 5 อันดับแรกของประเทศ



โรคไข้เลือดออก

ข้อมูล ณ วันที่ 28 กุมภาพันธ์ 2566

กรมควบคุมโรค

สำนักงานป้องกันควบคุมโรคที่ 6 จังหวัดชลบุรี

สถานการณ์โรคไข้เลือดออกประเทศไทย

- รายงานผู้ป่วยสะสม จำนวน 6,156 ราย อัตราป่วย 9.3 ต่อประชากรแสนคน มีผู้เสียชีวิต 4 ราย อัตราตาย ร้อยละ - อัตราส่วนเพศชายต่อเพศหญิง เท่ากับ 1 : 0.91
- เขตสุขภาพที่มีอัตราป่วยต่อประชากรแสนคนสูงสุด 3 อันดับ คือ เขตสุขภาพที่ 13 (32.78) เขตสุขภาพที่ 12 (29.73) และเขตสุขภาพที่ 6 (21.72)
- จังหวัดที่มีอัตราป่วยต่อประชากรแสนคนสะสมสูงสุด 5 อันดับ คือ สมุทรสาคร (49.71) สงขลา (42.63) สมุทรปราการ (35.66) ภูเก็ต (35.42) และนราธิวาส (35.13) ***wk.8



อัตราต่อแสนประชากร

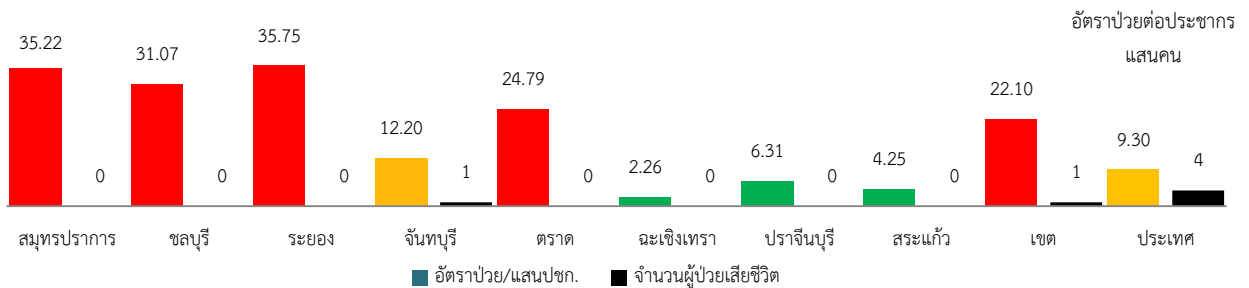
□ 0	■ 0.1-1	■ 1.01-2
■ 2.01-3	■ 3.01-4	■ 4.01-5

ที่มา : รายงาน 506 กองระบาดวิทยา กรมควบคุมโรค

สถานการณ์โรคไข้เลือดออกเขตสุขภาพที่ 6

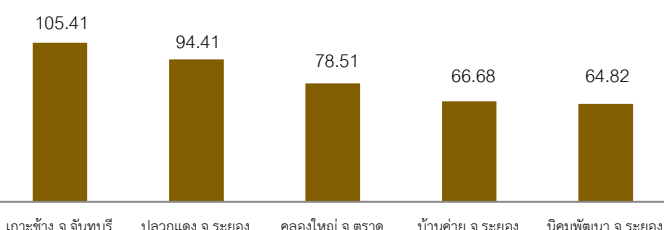
ที่มา : รายงาน 506 กลุ่มระบาดวิทยาฯ สคร.6 ชลบุรี

- รายงานผู้ป่วยสะสม จำนวน 1,195 ราย อัตราป่วยต่อประชากรแสนคน เท่ากับ 22.10 เป็นลำดับที่ 3 ของประเทศ ยังไม่พบผู้เสียชีวิต
- กลุ่มอายุที่พบอัตราป่วยสูงสุด คือ กลุ่มอายุ 15-24 ปี ร้อยละ 22.34 รองลงมาคือกลุ่มอายุ 10-24 ปี ร้อยละ 19.90 และ กลุ่มอายุ 25-34 ปี ร้อยละ 16.02
- สัดส่วนอาชีพที่พบผู้ป่วยมากที่สุดคือ นักเรียน ร้อยละ 41.84 รองลงมาคือ รับจ้าง ร้อยละ 23.77 และไม่ทราบอาชีพ/ในปกครอง ร้อยละ 17.15 ตามลำดับ

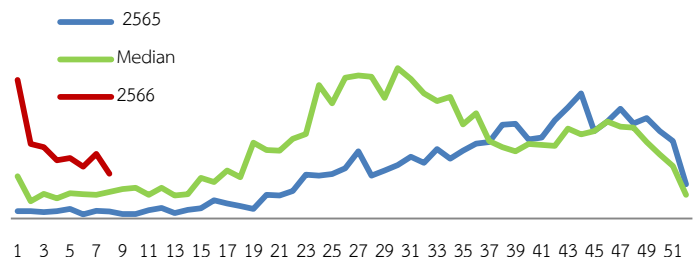


อัตราป่วยต่อประชากรแสนคน

รูปที่ 3 อัตราป่วยต่อประชากรแสนคนโรคไข้เลือดออก แยกรายจังหวัด เขตสุขภาพที่ 6



รูปที่ 4 อัตราป่วยด้วยโรคไข้เลือดออก แยกรายอำเภอสูงสุด 5 อันดับ เขตสุขภาพที่ 6



รูปที่ 5 กราฟรายสัปดาห์แสดงจำนวนผู้ป่วยโรคไข้เลือดออก



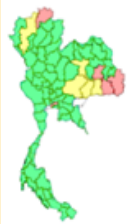
กรมควบคุมโรค
สำนักงานป้องกันควบคุมโรคที่ 6 จังหวัดชลบุรี

โรคอาหารเป็นพิษ

ข้อมูล ณ วันที่ 28 กุมภาพันธ์ 2566

สถานการณ์โรคอาหารเป็นพิษประเทศไทย

- ❑ รายงานผู้ป่วยสะสม จำนวน 15,301 ราย อัตราป่วย 23.12 ต่อประชากรแสนคน ยังไม่พบผู้เสียชีวิต อัตราส่วนเพศชายต่อเพศหญิง 1 : 1.51
- ❑ เขตสุขภาพที่มีอัตราป่วยต่อประชากรแสนคนสูงสุด 3 อันดับ คือ เขตสุขภาพที่ 10 (67.07) เขตสุขภาพที่ 1 (55.61) และเขตสุขภาพที่ 7 (53.00)
- ❑ จังหวัดที่มีอัตราป่วยต่อประชากรแสนคนสะสมสูงสุด 5 อันดับ แรกคือ สุรินทร์ (100.08) น่าน (81.34) ศรีสะเกษ (74.45) ระนอง (73.11) และอำนาจเจริญ (70.53) **wk.8



อัตราต่อแสนประชากร
0 0.1-1 1.01-2 2.01-3 3.01-4 4.01-5

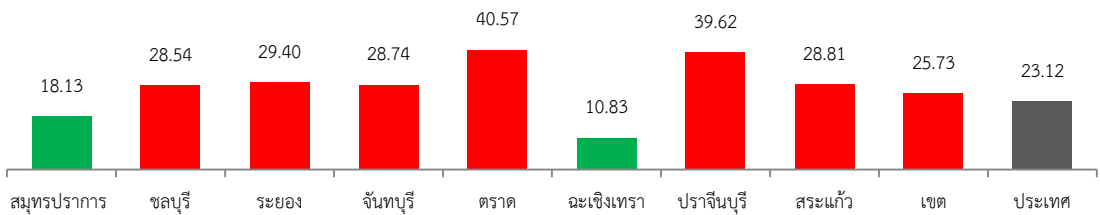
ที่มา : รายงาน 506 กองระบาดวิทยา กรมควบคุมโรค

สถานการณ์โรคอาหารเป็นพิษเขตสุขภาพที่ 6

ที่มา : รายงาน 506 กลุ่มระบาดวิทยาฯ สคร.6 ชลบุรี

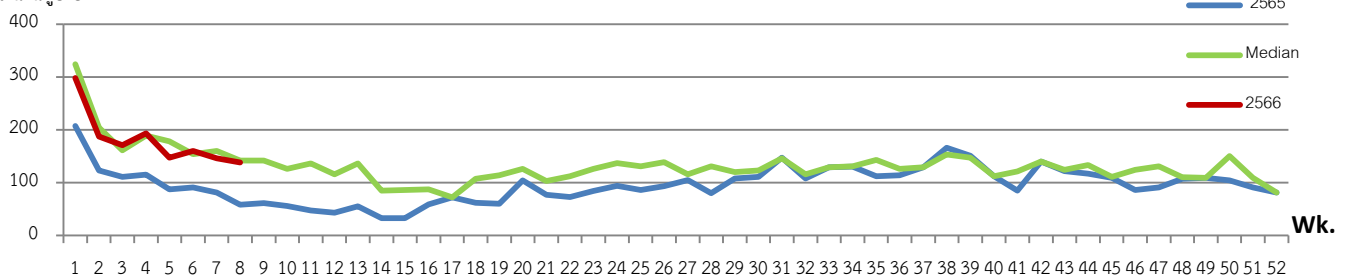
- ❑ รายงานผู้ป่วยสะสม จำนวน 1,391 ราย อัตราป่วย 25.73 ต่อประชากรแสนคน เป็นอันดับ 8 ของประเทศ ยังไม่พบผู้เสียชีวิต
- ❑ กลุ่มอายุที่พบอัตราป่วยสูงสุด คือกลุ่มอายุ 15-24 ปี ร้อยละ 15.03 กลุ่มอายุ 25-34 ปี ร้อยละ 13.51 และกลุ่มอายุ 5-9 ปี ร้อยละ 12.33
- ❑ สัดส่วนอาชีพที่พบผู้ป่วยมากที่สุดคือ รับจ้าง ร้อยละ 36.88 รองลงมาคือ ไม่ทราบอาชีพ/ในปกครอง ร้อยละ 28.97 และนักเรียน ร้อยละ 24.87 ตามลำดับ

อัตราป่วยต่อประชากร
แสนคน



รูปที่ 6 อัตราป่วยต่อประชากรแสนคนโรคไข้อาหารเป็นพิษ แยกรายจังหวัด เขตสุขภาพที่ 6

จำนวนผู้ป่วย



รูปที่ 7 กราฟรายสัปดาห์แสดงจำนวนผู้ป่วยโรคอาหารเป็นพิษ เขตสุขภาพที่ 6



โรคมือ เท้า ปาก

กรมควบคุมโรค
สำนักงานป้องกันควบคุมโรคที่ 6 จังหวัดชลบุรี

ข้อมูล ณ วันที่ 28 กุมภาพันธ์ 2566

สถานการณ์โรคมือ เท้า ปากประเทศไทย

- รายงานผู้ป่วยสะสม จำนวน 6,762 ราย อัตราป่วย 10.22 ต่อประชากรแสนคน ยังไม่พบผู้เสียชีวิต อัตราส่วนเพศชายต่อเพศหญิง 1 : 0.83
- เขตสุขภาพที่มีอัตราป่วยต่อประชากรแสนคนสูงสุด 3 อันดับ คือ เขตสุขภาพที่ 1 (30.53) เขตสุขภาพที่ 11 (20.83) และเขตสุขภาพที่ 6 (18.29)
- จังหวัดที่มีอัตราป่วยต่อประชากรแสนคนสะสมสูงสุด 5 อันดับแรกคือ จันทบุรี (48.49) เชียงราย (45.86) เชียงใหม่ (35.48) พะเยา (33.81) และชุมพร (33.18) ***wk.8



อัตราต่อแสนประชากร
0 0.01-0.20 0.21-0.40 0.41-0.60 0.61-0.80 0.81-1

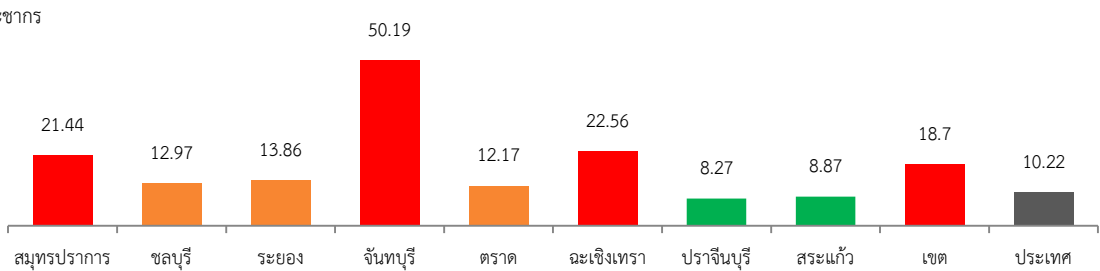
ที่มา : รายงาน 506 กองระบาดวิทยา กรมควบคุมโรค

สถานการณ์โรคมือเท้าปากเขตสุขภาพที่ 6

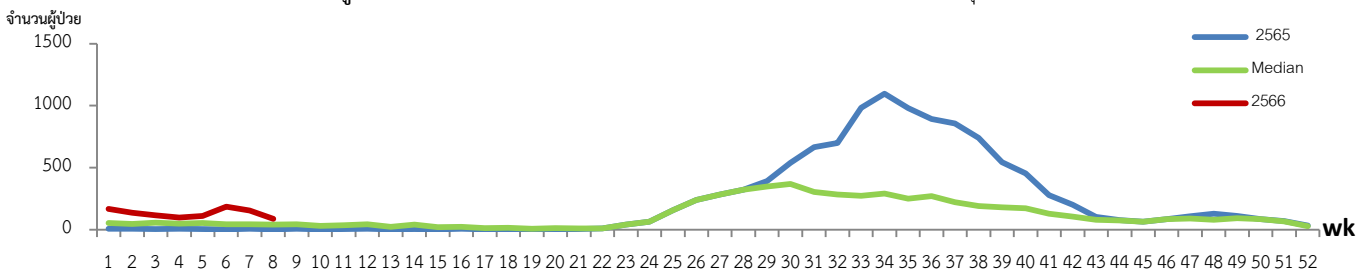
ที่มา : รายงาน 506 กลุ่มระบาดวิทยา สคร.6 ชลบุรี

- รายงานผู้ป่วยสะสม จำนวน 1,011 ราย อัตราป่วย 18.70 ต่อประชากรแสนคน เป็นอันดับ 3 ของประเทศ ยังไม่พบผู้เสียชีวิต
- กลุ่มอายุที่พบอัตราป่วยสูงสุด คือ อายุ 1 ปี ร้อยละ 17.50 รองลงมาคืออายุ 3 ปี ร้อยละ 16.81 และอายุ 4 ปี ร้อยละ 16.12
- สัดส่วนอาชีพที่พบผู้ป่วยมากที่สุดคือ ไม่ทราบอาชีพ/ในปกครอง ร้อยละ 79.11 รองลงมาคือ นักเรียน ร้อยละ 20.18 และรับจ้าง ร้อยละ 0.59

อัตราป่วยต่อประชากรแสนคน



รูปที่ 8 อัตราป่วยต่อประชากรแสนคนโรคมือ เท้า ปาก แยกรายจังหวัด เขตสุขภาพที่ 6



รูปที่ 9 กราฟรายสัปดาห์แสดงจำนวนผู้ป่วยโรคมือ เท้า ปาก เขตสุขภาพที่ 6



กรมควบคุมโรค
สำนักงานป้องกันควบคุมโรคที่ 6 จังหวัดชลบุรี

โรคไข้หวัดใหญ่

ข้อมูล ณ วันที่ 28 กุมภาพันธ์ 2566

สถานการณ์โรคไข้หวัดใหญ่ประเทศไทย

- ❑ รายงานผู้ป่วยสะสม จำนวน 18,079 ราย อัตราป่วย 27.32 ต่อประชากรแสนคน ยังไม่พบผู้เสียชีวิต อัตราส่วนเพศชายต่อเพศหญิง 1 : 0.96
- ❑ เขตสุขภาพที่มีอัตราป่วยต่อประชากรแสนคนสูงสุด 3 อันดับ คือ เขตสุขภาพที่ 1 (94.53) เขตสุขภาพที่ 13 (86.24) และเขตสุขภาพที่ 10 (74.58)
- ❑ จังหวัดที่มีอัตราป่วยต่อประชากรแสนคนสะสมสูงสุด 5 อันดับแรกคือ แพร่ (202.71) พัทลุง (169.47) อุบลราชธานี (137.61) พะเยา (122.66) และเชียงใหม่ (115.04) ***wk.8



อัตราต่อแสนประชากร
0 0.01-0.20 0.21-0.40 0.41-0.60 0.61-0.80 0.81-1

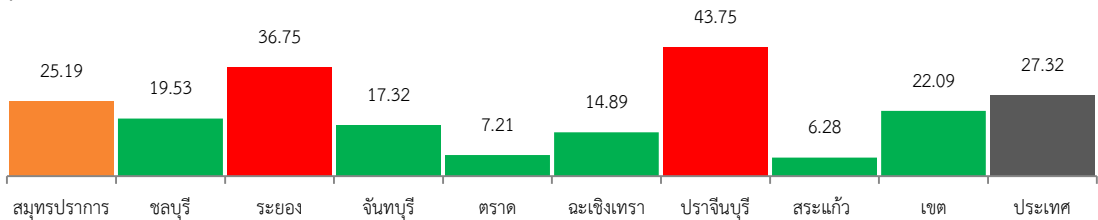
ที่มา : รายงาน 506 กองระบาดวิทยา กรมควบคุมโรค

สถานการณ์โรคไข้หวัดใหญ่เขตสุขภาพที่ 6

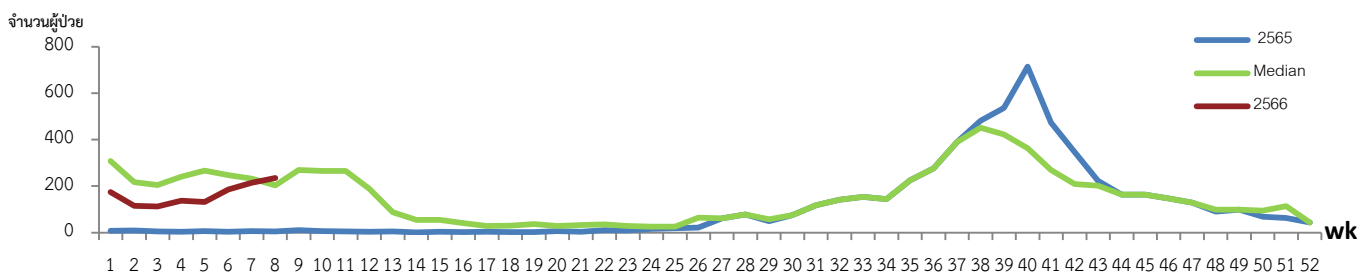
ที่มา : รายงาน 506 กลุ่มระบาดวิทยา สคร.6 ชลบุรี

- ❑ รายงานผู้ป่วยสะสม จำนวน 1,194 ราย อัตราป่วย 22.09 ต่อประชากรแสนคน เป็นอันดับ 9 ของประเทศ ยังไม่พบผู้เสียชีวิต
- ❑ กลุ่มอายุที่พบอัตราป่วยสูงสุด คือ กลุ่มอายุ 5-9 ปี ร้อยละ 21.27 รองลงมาคือกลุ่มอายุ 0-4 ปี ร้อยละ 17.03 และกลุ่มอายุ 10-14 ปี ร้อยละ 16.30
- ❑ สัดส่วนอาชีพที่พบผู้ป่วยมากที่สุดคือ นักเรียน ร้อยละ 43.80 รองลงมาคือไม่ทราบอาชีพ/ในปกครอง ร้อยละ 33.08 และรับจ้าง ร้อยละ 16.16

อัตราป่วยต่อประชากร
แสนคน



รูปที่ 10 อัตราป่วยต่อประชากรแสนคนโรคไข้หวัดใหญ่ แยกรายจังหวัด เขตสุขภาพที่ 6



รูปที่ 11 กราฟรายสัปดาห์แสดงจำนวนผู้ป่วยโรคไข้หวัดใหญ่ เขตสุขภาพที่ 6



กรมควบคุมโรค

สำนักงานป้องกันควบคุมโรคที่ 6 จังหวัดชลบุรี

โรคติดต่อทางเพศสัมพันธ์

ข้อมูล ณ วันที่ 28 กุมภาพันธ์ 2566

สถานการณ์ระดับประเทศ

- ❑ รายงานผู้ป่วยสะสม จำนวน 6,616 ราย อัตราป่วย 10.00 ต่อประชากรแสนคน ยังไม่พบผู้เสียชีวิต อัตราส่วนเพศชายต่อเพศหญิง 1 : 0.81
- ❑ เขตสุขภาพที่มีอัตราป่วยต่อประชากรแสนคนสูงสุด 3 อันดับ คือ เขตสุขภาพที่ 13 (26.46) เขตสุขภาพที่ 6 (25.03) และเขตสุขภาพที่ 1 (24.93)
- ❑ จังหวัดที่มีอัตราป่วยต่อประชากรแสนคนสะสมสูงสุด 5 อันดับแรกคือ เชียงราย (52.86) ภูเก็ต (48.58) จันทบุรี (43.64) ระยอง (40.43) และตราด (36.43) ***wk.8



อัตราต่อแสนประชากร

0	0.01-1	1.01-25
25.01-50	50.01-75	75.01-100

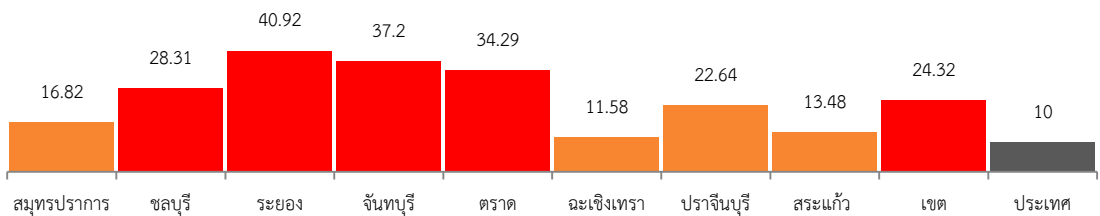
ที่มา : รายงาน 506 กองระบาดวิทยา กรมควบคุมโรค

สถานการณ์โรคติดต่อทางเพศสัมพันธ์เขตสุขภาพที่ 6

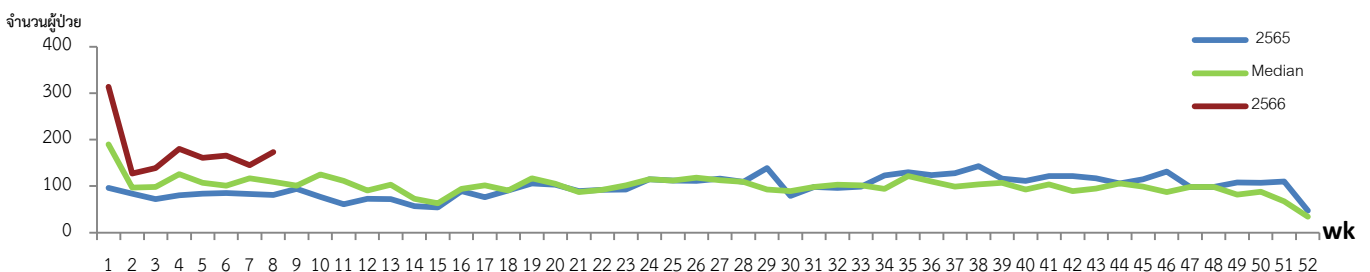
ที่มา : รายงาน 506 กลุ่มระบาดวิทยา สคร.6 ชลบุรี

- ❑ รายงานผู้ป่วยสะสม จำนวน 1,315 ราย อัตราป่วย 24.32 ต่อประชากรแสนคน เป็นอันดับ 2 ของประเทศ ยังไม่พบผู้เสียชีวิต
- ❑ กลุ่มอายุที่พบอัตราป่วยสูงสุด คือ กลุ่มอายุ 15-24 ปี ร้อยละ 41.91 รองลงมาคือกลุ่มอายุ 25-34 ปี ร้อยละ 24.77 และกลุ่มอายุ 35-44 ปี ร้อยละ 12.89
- ❑ สัดส่วนอาชีพที่พบผู้ป่วยมากที่สุดคือ อาชีพรับจ้าง ร้อยละ 58.63 รองลงมาคือ นักเรียน ร้อยละ 14.68 และไม่ทราบอาชีพ/ในปกครอง ร้อยละ 14.14

อัตราป่วยต่อประชากรแสนคน



รูปที่ 12 อัตราป่วยต่อประชากรแสนคนโรคติดต่อทางเพศสัมพันธ์ แยกรายจังหวัด เขตสุขภาพที่ 6



รูปที่ 13 กราฟรายสัปดาห์แสดงจำนวนผู้ป่วยโรคติดต่อทางเพศสัมพันธ์ 5 โรคหลัก เขตสุขภาพที่ 6



กรมควบคุมโรค
สำนักงานป้องกันควบคุมโรคที่ 6 จังหวัดชลบุรี

การเฝ้าระวังโรคหัด

ข้อมูล ณ วันที่ 28 กุมภาพันธ์ 2566

ข้อมูลการเฝ้าระวังระดับประเทศ

- ❑ รายงานผู้ป่วยสะสม จำนวน 37 ราย อัตราป่วย 0.06 ต่อประชากรแสนคน ยังไม่พบผู้เสียชีวิต อัตราส่วนเพศชายต่อเพศหญิง 1 : 0.54
- ❑ เขตสุขภาพที่มีอัตราป่วยต่อประชากรแสนคนสูงสุด 3 อันดับ คือ เขตสุขภาพที่ 13 (0.40) เขตสุขภาพที่ 11 (0.18) และเขตสุขภาพที่ 12 (0.16)
- ❑ จังหวัดที่มีอัตราป่วยต่อประชากรแสนคนสะสมสูงสุด 5 อันดับแรกคือ ภูเก็ต (0.96) ยโสธร (0.56) นราธิวาส (0.37) ยะลา (0.37) และสุโขทัย (0.34) *****Wk.8**



อัตราต่อแสนประชากร
□ 0 □ 0.01-0.20 □ 0.21-0.40
□ 0.41-0.60 □ 0.61-0.80 □ 0.81-1

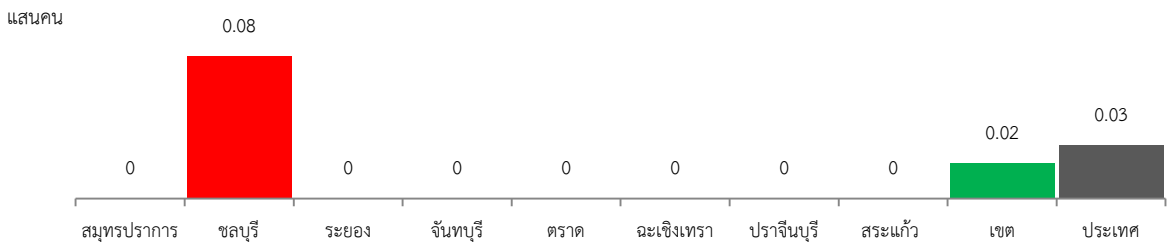
สถานการณ์โรคหัดเขตสุขภาพที่ 6

ที่มา : รายงาน 506 กองระบาดวิทยา กรมควบคุมโรค

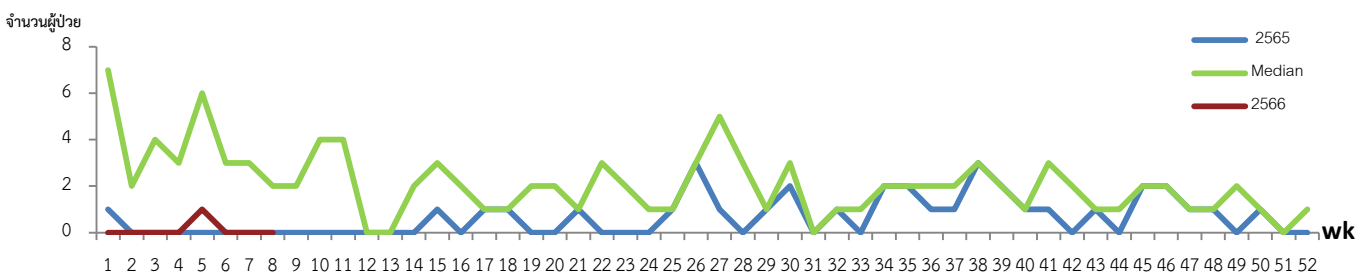
ที่มา : รายงาน 506 กลุ่มระบาดวิทยา สคร.6 ชลบุรี

- ❑ รายงานผู้ป่วยสะสม จำนวน 1 ราย อัตราป่วย - ต่อประชากรแสนคน เป็นอันดับ 7 ของประเทศ ยังไม่พบผู้เสียชีวิต
- ❑ กลุ่มอายุที่พบอัตราป่วยสูงสุด คือ กลุ่มอายุ 15-24 ปี
- ❑ สัดส่วนอาชีพที่พบผู้ป่วยมากที่สุดคือ รับจ้าง

อัตราป่วยต่อประชากร



รูปที่ 12 อัตราป่วยต่อประชากรแสนคนโรคหัดแยกรายจังหวัด เขตสุขภาพที่ 6



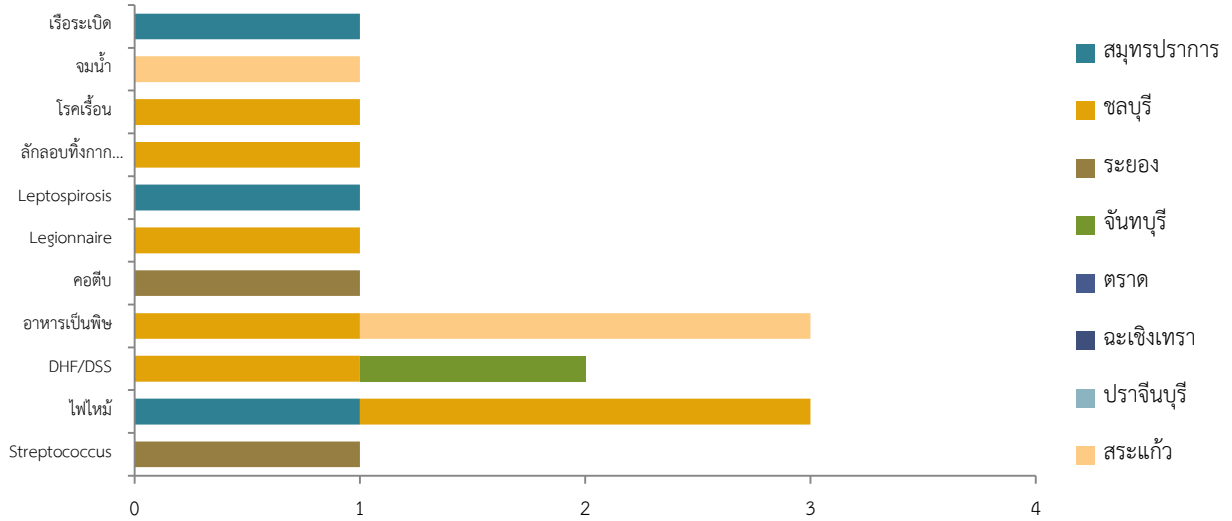
รูปที่ 13 กราฟรายสัปดาห์แสดงจำนวนผู้ป่วยโรคหัด เขตสุขภาพที่ 6



กรมควบคุมโรค
สำนักงานป้องกันควบคุมโรคที่ 6 จังหวัดชลบุรี

สรุปเหตุการณ์โรคและภัยสุขภาพ

ประจำเดือน กุมภาพันธ์ 2566



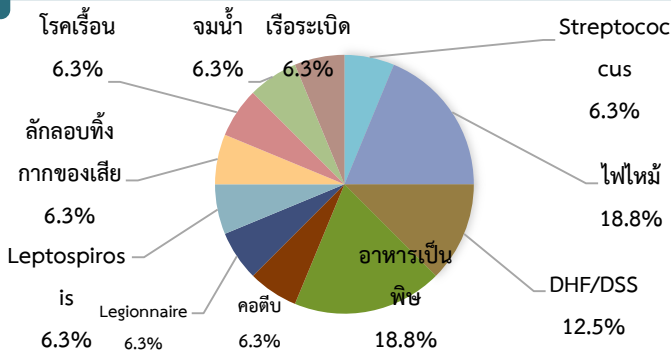
รูปที่ 16 จำนวนเหตุการณ์โรคและภัยที่ได้รับแจ้ง แยกรายจังหวัด เขตสุขภาพที่ 6

โรคและภัยสุขภาพที่ได้รับแจ้งประจำเดือน กุมภาพันธ์ 2566 เขตสุขภาพที่ 6

- ข้อมูลจากโปรแกรมตรวจสอบข่าวการระบาด (Event Base Surveillance) มีเหตุการณ์โรคและภัยสุขภาพที่ได้รับแจ้ง **จำนวน 16 เหตุการณ์ จากพื้นที่ 5 จังหวัด** จังหวัดที่รายงานเหตุการณ์ คือ ชลบุรี 7 เหตุการณ์ สมุทรปราการและสระแก้ว 3 เหตุการณ์ ระยอง 2 เหตุการณ์ และจันทบุรี 1 เหตุการณ์ ส่วนจังหวัด ปราจีนบุรี ตราดและฉะเชิงเทรา ไม่มีรายงานเหตุการณ์

ที่มา : โปรแกรมตรวจสอบข่าวการระบาดระดับเขต กองระบาดวิทยา กรมควบคุมโรค

ร้อยละของเหตุการณ์โรคและภัยสุขภาพ



เหตุการณ์และภัยสุขภาพที่พบ คือ ไฟไหม้, อาหารเป็นพิษ คิดเป็นร้อยละ 18.8 ,DHF/DSS คิดเป็นร้อยละ 12.5 ,คอตีบ Streptococcus Leptospirosis Legionnaire ลักลอบทิ้งกากของเสีย โรคเรื้อน จมน้ำ และเรือระเบิด คิดเป็นร้อยละ 6.3

รูปที่ 17 ร้อยละของกลุ่มโรคและภัยที่ได้รับแจ้ง ประจำเดือน กุมภาพันธ์ 2566 เขตสุขภาพที่ 6



กรมควบคุมโรค

Department Disease of Control

สำนักงานป้องกันควบคุมโรคที่ 6 จังหวัดชลบุรี
29/85 ถนนวชิรปราการ ตำบลบ้านสวน อำเภอเมือง จังหวัดชลบุรี 20000
โทรศัพท์ 0-3827-1881-2 โทรสาร 0-3827-4862

กลุ่มระบาดวิทยาและตอบโต้โรคภาวะฉุกเฉินทางสาธารณสุข

ผู้จัดทำ : นายเหมวิชย์ แนนหนา

ผู้ตรวจรายงาน : นางมนตริยา อุ่นเทียมโสสม , พญ.ลานทิพย์ เहरาบัตย์ โทร : 038-277057 ต่อ 118, 132

E-mail : satdpc6@gmail.com Website : <http://223.27.246.196/epizone/>