



กลุ่มระบาดวิทยาและตอบโต้โรคภาวะฉุกเฉินทางด้านสาธารณสุข  
สำนักงานป้องกันควบคุมโรคที่ 6 จังหวัดชลบุรี

The Office of Disease Prevention and Control 6 Chonburi

กรมควบคุมโรค  
สำนักงานป้องกันควบคุมโรคที่ 6 จังหวัดชลบุรี

ประจำเดือน มีนาคม 2566

# รายงานเฝ้าระวังทางระบาดวิทยา เขตสุขภาพที่ 6 Epidemiology Surveillance Report Region 6



## สรุปรายงานสถานการณ์โรคที่ต้องเฝ้าระวังทางระบาดวิทยา

- อัตราป่วยด้วยโรคที่ต้องเฝ้าระวัง 10 อันดับแรก เขตสุขภาพที่ 6 หน้า 1
- โรคไข้เลือดออก หน้า 2
- โรคอาหารเป็นพิษ หน้า 3
- โรคมือ เท้า ปาก หน้า 4
- โรคไข้หวัดใหญ่ หน้า 5
- โรคติดต่อทางเพศสัมพันธ์ หน้า 6
- การเฝ้าระวังโรคหัด หน้า 7
- สรุปเหตุการณ์โรคและภัยสุขภาพ ประจำเดือน มีนาคม 2566 หน้า 8

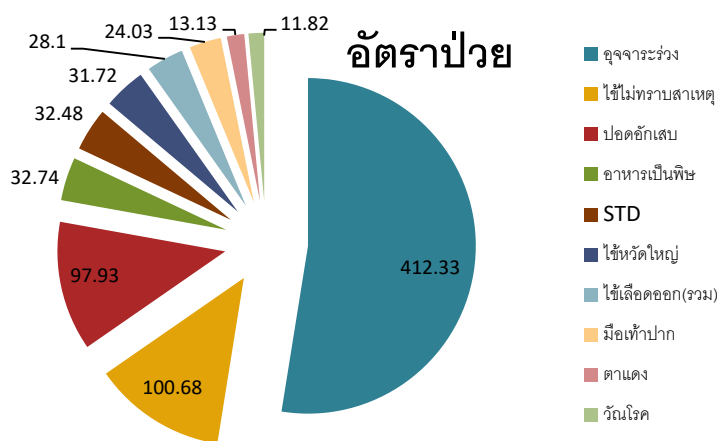
# สรุปสถานการณ์โรคและภัยในเขตสุขภาพที่ 6

ประจำเดือน มีนาคม 2566

## รูปที่ 1

### อัตราป่วยด้วยโรคที่ต้องเฝ้าระวัง 10 อันดับแรก เขตสุขภาพที่ 6

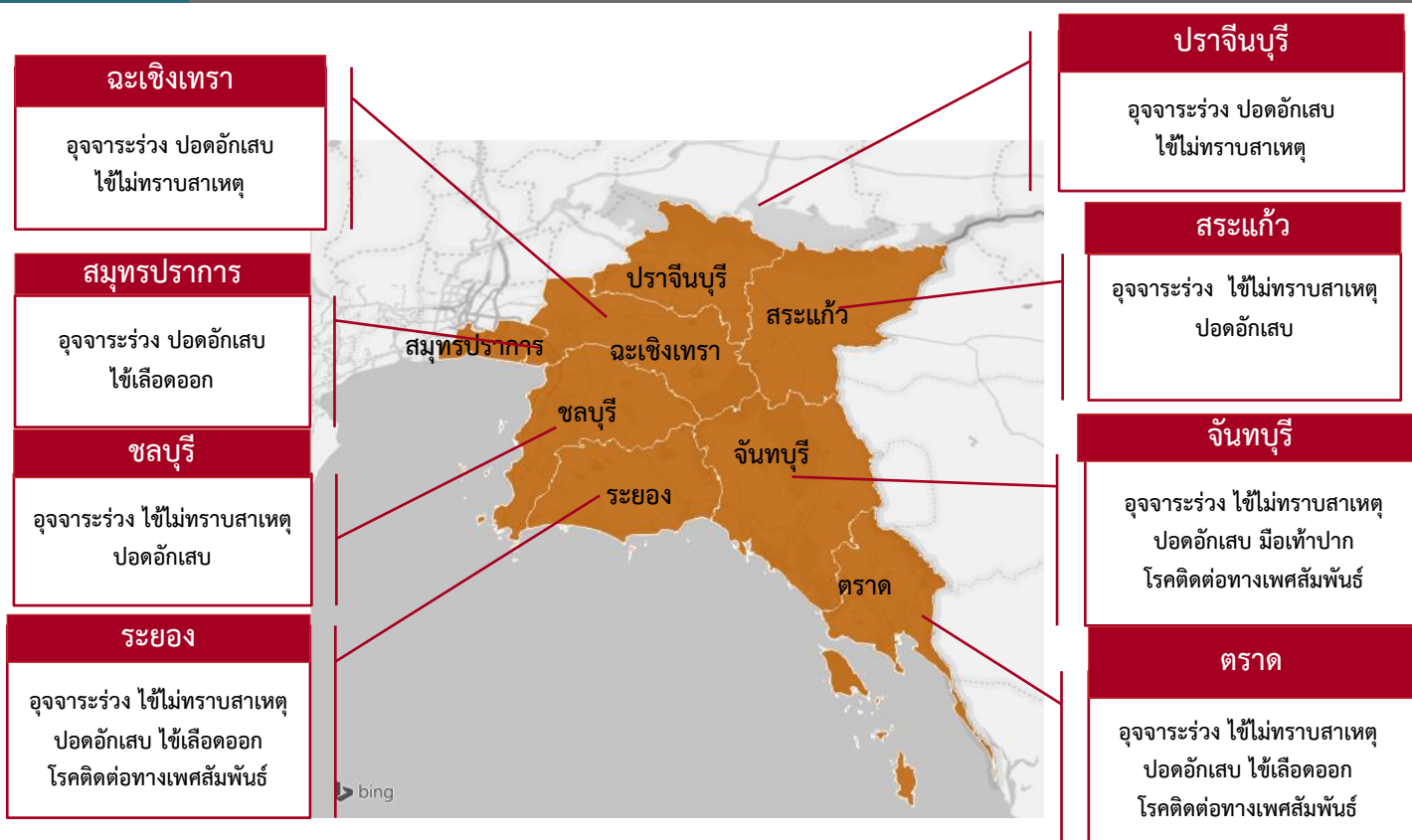
วันที่ 1 มกราคม - 31 มีนาคม 2566  
สำนักงานป้องกันควบคุมโรคที่ 6 จังหวัด  
ชลบุรี ได้รับรายงานข้อมูลการเฝ้าระวัง  
ทางระบาดวิทยาจาก 8 จังหวัด จำนวน  
**ทั้งหมด 43,741 ราย**



ที่มา : รายงาน 506 สำนักงานป้องกันควบคุมโรคที่ 6 จ. ชลบุรี

## รูปที่ 2

### โรคสำคัญที่ต้องเฝ้าระวังในระบบรายงาน 506 แต่ละจังหวัด เขตสุขภาพที่ 6



หมายเหตุ : รายชื่อโรคที่ต้องเฝ้าระวัง รวบรวมจากข้อมูลของโรคที่มีอัตราป่วยสูงสุด 3 อันดับ ของแต่ละจังหวัด ระดับเขต หรือ โรคที่มีอัตราป่วยสูงสุดเป็น 5 อันดับแรกของประเทศ



# โรคไข้เลือดออก

กรมควบคุมโรค

สำนักงานป้องกันควบคุมโรคที่ 6 จังหวัดชลบุรี

ข้อมูล ณ วันที่ 31 มีนาคม 2566

## สถานการณ์โรคไข้เลือดออกประเทศไทย

- รายงานผู้ป่วยสะสม จำนวน 10,439 ราย อัตราป่วย 15.78 ต่อประชากรแสนคน มีผู้เสียชีวิต 11 ราย อัตราตาย ร้อยละ 0.02 อัตราส่วนเพศชายต่อเพศหญิง เท่ากับ 1 : 0.92
- เขตสุขภาพที่มีอัตราป่วยต่อประชากรแสนคนสูงสุด 3 อันดับ คือ เขตสุขภาพที่ 13 (38.22) เขตสุขภาพที่ 12 (35.47) และเขตสุขภาพที่ 6 (26.51)
- จังหวัดที่มีอัตราป่วยต่อประชากรแสนคนสะสมสูงสุด 5 อันดับ คือ สมุทรสาคร (51.75) สงขลา (49.82) นราธิวาส (42.38) ภูเก็ต (42.12) และระยอง (41.35) \*\*\*wk.13



อัตราต่อแสนประชากร

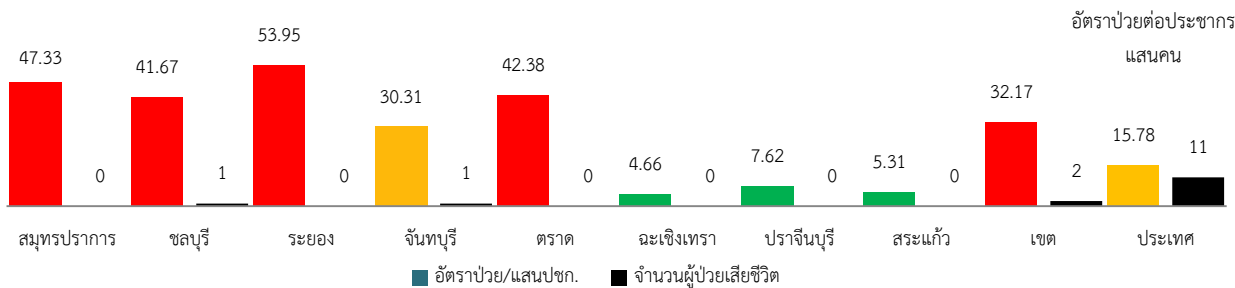
|        |        |        |
|--------|--------|--------|
| 0      | 0.1-1  | 1.01-2 |
| 2.01-3 | 3.01-4 | 4.01-5 |

ที่มา : รายงาน 506 กองระบาดวิทยา กรมควบคุมโรค

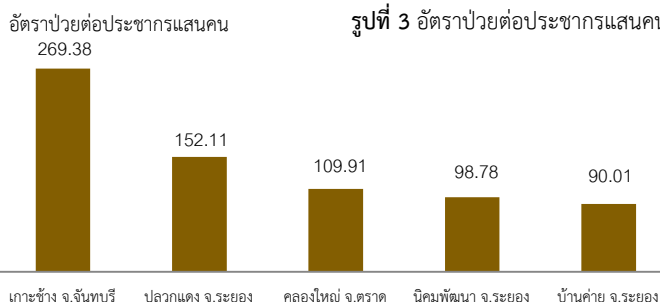
## สถานการณ์โรคไข้เลือดออกเขตสุขภาพที่ 6

ที่มา : รายงาน 506 กลุ่มระบาดวิทยาฯ สคร.6 ชลบุรี

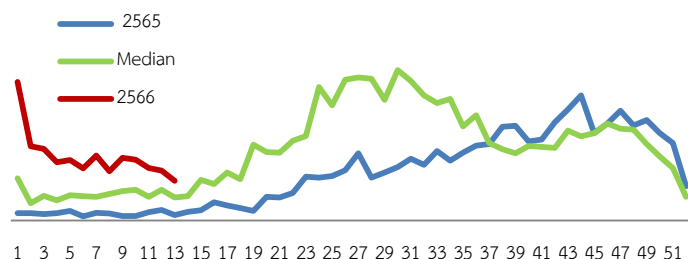
- รายงานผู้ป่วยสะสม จำนวน 1,739 ราย อัตราป่วยต่อประชากรแสนคน เท่ากับ 32.17 มีผู้เสียชีวิต 2 ราย อัตราตาย ร้อยละ 0.04 เป็นลำดับที่ 3 ของประเทศ
- กลุ่มอายุที่พบอัตราป่วยสูงสุด คือ กลุ่มอายุ 15-24 ปี ร้อยละ 22.60 รองลงมาคือกลุ่มอายุ 10-24 ปี ร้อยละ 19.62 และ กลุ่มอายุ 25-34 ปี ร้อยละ 16.29
- สัดส่วนอาชีพที่พบผู้ป่วยมากที่สุดคือ นักเรียน ร้อยละ 42.44 รองลงมาคือ รับจ้าง ร้อยละ 23.23 และไม่ทราบอาชีพ/ในปกครอง ร้อยละ 17.02 ตามลำดับ



รูปที่ 3 อัตราป่วยต่อประชากรแสนคนโรคไข้เลือดออก แยกรายจังหวัด เขตสุขภาพที่ 6



รูปที่ 4 อัตราป่วยด้วยโรคไข้เลือดออก แยกรายอำเภอสูงสุด 5 อันดับ เขตสุขภาพที่ 6



รูปที่ 5 กราฟรายสัปดาห์แสดงจำนวนผู้ป่วยโรคไข้เลือดออก



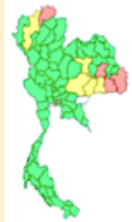
กรมควบคุมโรค  
สำนักงานป้องกันควบคุมโรคที่ 6 จังหวัดชลบุรี

# โรคอาหารเป็นพิษ

ข้อมูล ณ วันที่ 31 มีนาคม 2566

## สถานการณ์โรคอาหารเป็นพิษประเทศไทย

- ❑ รายงานผู้ป่วยสะสม จำนวน 26,092 ราย อัตราป่วย 39.43 ต่อประชากรแสนคน ยังไม่พบผู้เสียชีวิต อัตราส่วนเพศชายต่อเพศหญิง 1 : 1.56
- ❑ เขตสุขภาพที่มีอัตราป่วยต่อประชากรแสนคนสูงสุด 3 อันดับ คือ เขตสุขภาพที่ 10 (80.56) เขตสุขภาพที่ 1 (64.12) และเขตสุขภาพที่ 7 (62.27)
- ❑ จังหวัดที่มีอัตราป่วยต่อประชากรแสนคนสะสมสูงสุด 5 อันดับ แรกคือ สุรินทร์ (113.7) น่าน (95.88) ระนอง (93.71) มุกดาหาร (92.72) และศรีสะเกษ (85.72) \*\*\*wk.13



อัตราต่อแสนประชากร  
0 0.1-1 1.01-2 2.01-3 3.01-4 4.01-5

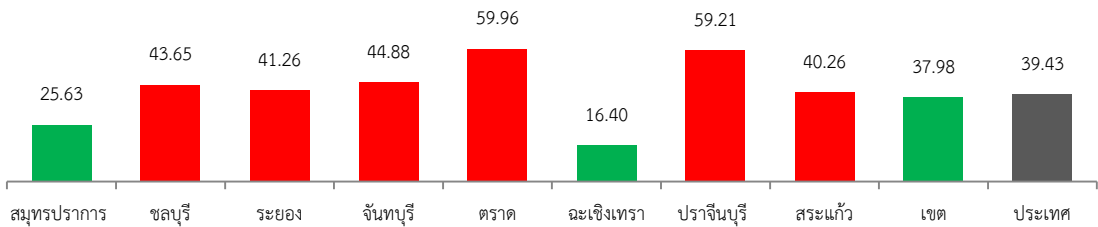
ที่มา : รายงาน 506 กองระบาดวิทยา กรมควบคุมโรค

## สถานการณ์โรคอาหารเป็นพิษเขตสุขภาพที่ 6

ที่มา : รายงาน 506 กลุ่มระบาดวิทยาฯ สคร.6 ชลบุรี

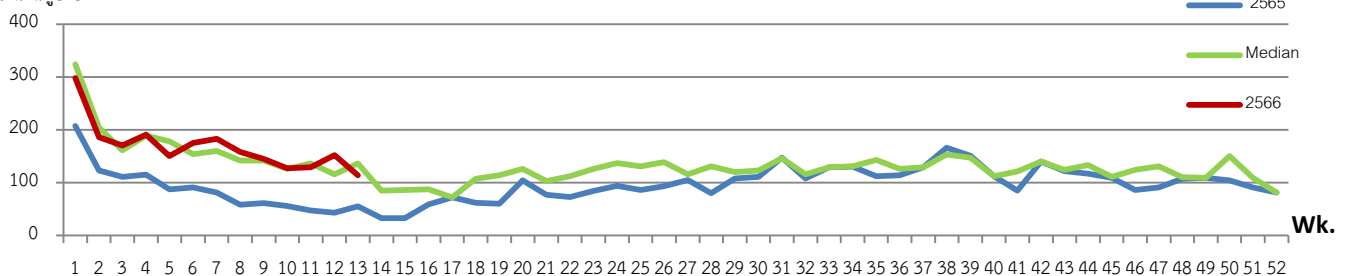
- ❑ รายงานผู้ป่วยสะสม จำนวน 2,053 ราย อัตราป่วย 37.98 ต่อประชากรแสนคน เป็นอันดับ 7 ของประเทศ ยังไม่พบผู้เสียชีวิต
- ❑ กลุ่มอายุที่พบอัตราป่วยสูงสุด คือกลุ่มอายุ 15-24 ปี ร้อยละ 14.21 กลุ่มอายุ 25-34 ปี ร้อยละ 13.31 และกลุ่มอายุ 5-9 ปี ร้อยละ 12.79
- ❑ สัดส่วนอาชีพที่พบผู้ป่วยมากที่สุดคือ รับจ้าง ร้อยละ 40.14 รองลงมาคือ ไม่ทราบอาชีพ/ในปกครอง ร้อยละ 26.45 และนักเรียน ร้อยละ 22.89 ตามลำดับ

อัตราป่วยต่อประชากร  
แสนคน



รูปที่ 6 อัตราป่วยต่อประชากรแสนคนโรคไข้อาหารเป็นพิษ แยกรายจังหวัด เขตสุขภาพที่ 6

จำนวนผู้ป่วย



รูปที่ 7 กราฟรายสัปดาห์แสดงจำนวนผู้ป่วยโรคอาหารเป็นพิษ เขตสุขภาพที่ 6



# โรคมือ เท้า ปาก

กรมควบคุมโรค  
สำนักงานป้องกันควบคุมโรคที่ 6 จังหวัดชลบุรี

ข้อมูล ณ วันที่ 31 มีนาคม 2566

## สถานการณ์โรคมือ เท้า ปากประเทศไทย

- รายงานผู้ป่วยสะสม จำนวน 11,239 ราย อัตราป่วย 16.98 ต่อประชากรแสนคน ยังไม่พบผู้เสียชีวิต อัตราส่วนเพศชายต่อเพศหญิง 1 : 0.83
- เขตสุขภาพที่มีอัตราป่วยต่อประชากรแสนคนสูงสุด 3 อันดับ คือ เขตสุขภาพที่ 1 (33.97) เขตสุขภาพที่ 11 (22.71) และเขตสุขภาพที่ 6 (21.77)
- จังหวัดที่มีอัตราป่วยต่อประชากรแสนคนสะสมสูงสุด 5 อันดับแรกคือ ภูเก็ต (81.36) จันทบุรี (60.8) เชียงราย (50.48) พะเยา (40.96) และเชียงใหม่ (39.16) \*\*\*wk.13



อัตราต่อแสนประชากร  
0 0.01-0.20 0.21-0.40 0.41-0.60 0.61-0.80 0.81-1

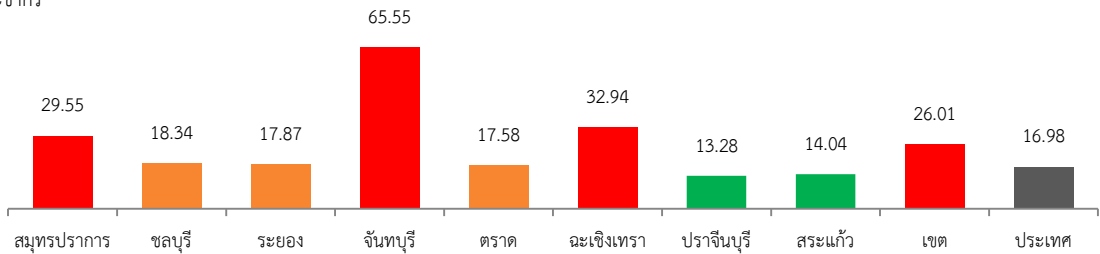
ที่มา : รายงาน 506 กองระบาดวิทยา กรมควบคุมโรค

## สถานการณ์โรคมือเท้าปากเขตสุขภาพที่ 6

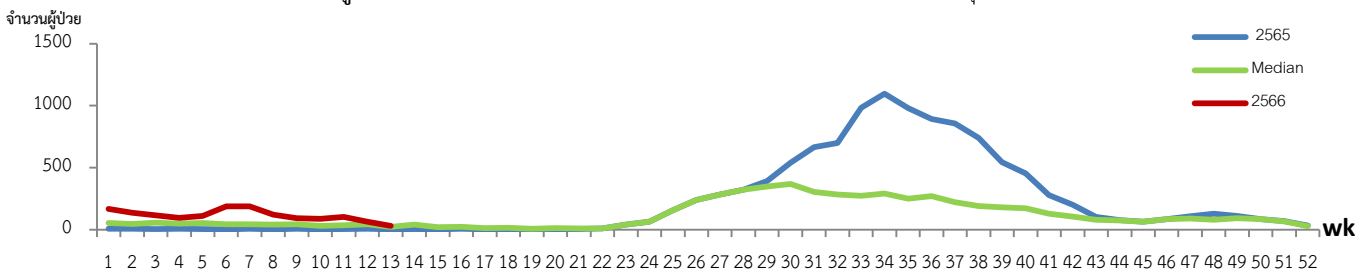
ที่มา : รายงาน 506 กลุ่มระบาดวิทยา สคร.6 ชลบุรี

- รายงานผู้ป่วยสะสม จำนวน 1,406 ราย อัตราป่วย 26.01 ต่อประชากรแสนคน เป็นอันดับ 3 ของประเทศ ยังไม่พบผู้เสียชีวิต
- กลุ่มอายุที่พบอัตราป่วยสูงสุด คือ อายุ 1 ปี ร้อยละ 18.13 รองลงมาคืออายุ 3 ปี ร้อยละ 17.56 และอายุ 4 ปี ร้อยละ 14.79
- สัดส่วนอาชีพที่พบผู้ป่วยมากที่สุดคือ ไม่ทราบอาชีพ/ในปกครอง ร้อยละ 78.59 รองลงมาคือ นักเรียน ร้อยละ 20.55 และรับจ้าง ร้อยละ 0.64

อัตราป่วยต่อประชากรแสนคน



รูปที่ 8 อัตราป่วยต่อประชากรแสนคนโรคมือ เท้า ปาก แยกรายจังหวัด เขตสุขภาพที่ 6



รูปที่ 9 กราฟรายสัปดาห์แสดงจำนวนผู้ป่วยโรคมือ เท้า ปาก เขตสุขภาพที่ 6



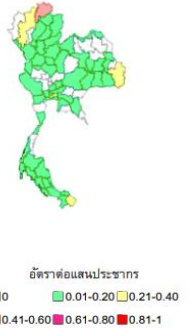
กรมควบคุมโรค  
สำนักงานป้องกันควบคุมโรคที่ 6 จังหวัดชลบุรี

# โรคไข้หวัดใหญ่

ข้อมูล ณ วันที่ 31 มีนาคม 2566

## สถานการณ์โรคไข้หวัดใหญ่ประเทศไทย

- ❑ รายงานผู้ป่วยสะสม จำนวน 38,291 ราย อัตราป่วย 57.37 ต่อประชากรแสนคน ยังไม่พบผู้เสียชีวิต อัตราส่วนเพศชายต่อเพศหญิง 1 : 0.96
- ❑ เขตสุขภาพที่มีอัตราป่วยต่อประชากรแสนคนสูงสุด 3 อันดับ คือ เขตสุขภาพที่ 1 (112.89) เขตสุขภาพที่ 13 (99.47) และเขตสุขภาพที่ 10 (90.64)
- ❑ จังหวัดที่มีอัตราป่วยต่อประชากรแสนคนสะสมสูงสุด 5 อันดับแรกคือ พะเยา (213.03) แพร่ (209.91) พัทลุง (192.09) อุบลราชธานี (170.23) และเชียงใหม่ (132.55) \*\*\*wk.13



ที่มา : รายงาน 506 กองระบาดวิทยา กรมควบคุมโรค

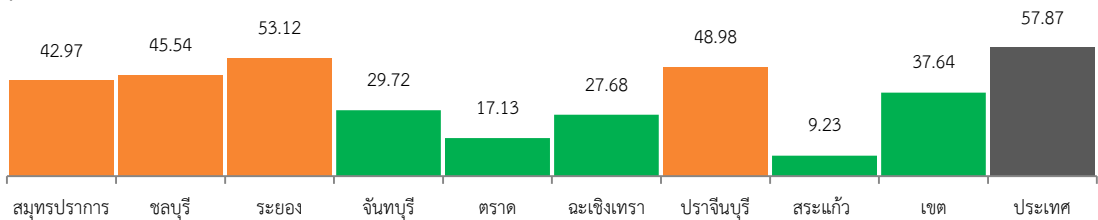
## สถานการณ์โรคไข้หวัดใหญ่เขตสุขภาพที่ 6

ที่มา : รายงาน 506 กลุ่มระบาดวิทยา สคร.6 ชลบุรี

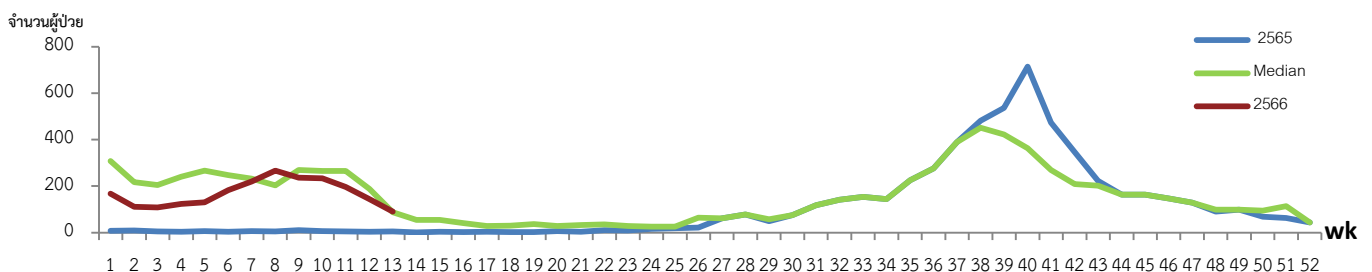
- ❑ รายงานผู้ป่วยสะสม จำนวน 2,035 ราย อัตราป่วย 37.64 ต่อประชากรแสนคน เป็นอันดับ 9 ของประเทศ ยังไม่พบผู้เสียชีวิต
- ❑ กลุ่มอายุที่พบอัตราป่วยสูงสุด คือ กลุ่มอายุ 5-9 ปี ร้อยละ 20.99 รองลงมาคือกลุ่มอายุ 0-4 ปี ร้อยละ 16.21 และกลุ่มอายุ 10-14 ปี ร้อยละ 16.10
- ❑ สัดส่วนอาชีพที่พบผู้ป่วยมากที่สุดคือ นักเรียน ร้อยละ 41.72 รองลงมาคือไม่ทราบอาชีพ/ในปกครอง ร้อยละ 33.81 และรับจ้าง ร้อยละ 16.81

อัตราป่วยต่อประชากร

แสนคน



รูปที่ 10 อัตราป่วยต่อประชากรแสนคนโรคไข้หวัดใหญ่ แยกรายจังหวัด เขตสุขภาพที่ 6



รูปที่ 11 กราฟรายสัปดาห์แสดงจำนวนผู้ป่วยโรคไข้หวัดใหญ่ เขตสุขภาพที่ 6



กรมควบคุมโรค

สำนักงานป้องกันควบคุมโรคที่ 6 จังหวัดชลบุรี

# โรคติดต่อทางเพศสัมพันธ์

ข้อมูล ณ วันที่ 31 มีนาคม 2566

## สถานการณ์ระดับประเทศ

- รายงานผู้ป่วยสะสม จำนวน 12,027 ราย อัตราป่วย 18.18 ต่อประชากรแสนคน ยังไม่พบผู้เสียชีวิต อัตราส่วนเพศชายต่อเพศหญิง 1 : 0.79
- เขตสุขภาพที่มีอัตราป่วยต่อประชากรแสนคนสูงสุด 3 อันดับ คือ เขตสุขภาพที่ 13 (32.1) เขตสุขภาพที่ 1 (31.16) และเขตสุขภาพที่ 6 (30.58)
- จังหวัดที่มีอัตราป่วยต่อประชากรแสนคนสะสมสูงสุด 5 อันดับแรกคือ เชียงราย (62.86) ภูเก็ต (57.67) จันทบุรี (52.04) ตราด (48.73) และระยอง (47.93) \*\*\*wk.13



อัตราต่อแสนประชากร  
0 0.01-1 1.01-25 25.01-50 50.01-75 75.01-100

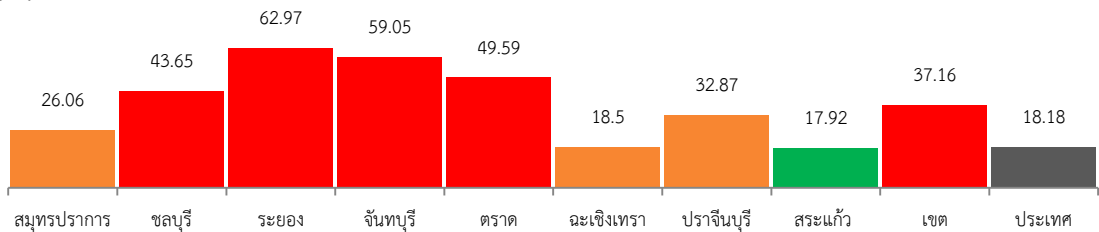
ที่มา : รายงาน 506 กองระบาดวิทยา กรมควบคุมโรค

## สถานการณ์โรคติดต่อทางเพศสัมพันธ์เขตสุขภาพที่ 6

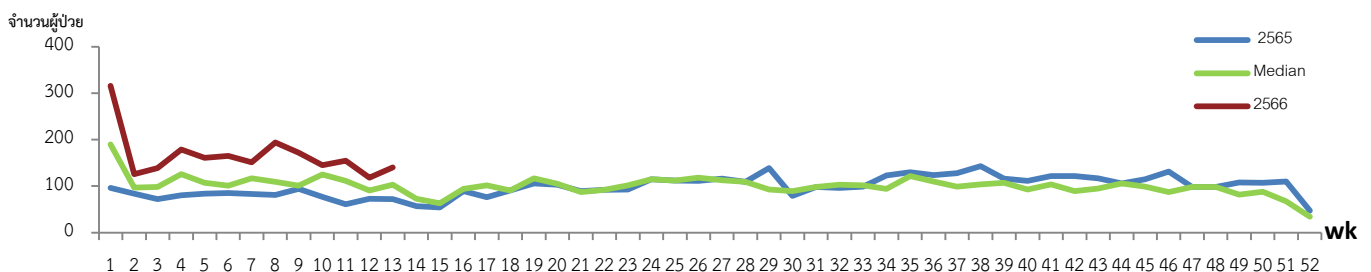
ที่มา : รายงาน 506 กลุ่มระบาดวิทยา สคร.6 ชลบุรี

- รายงานผู้ป่วยสะสม จำนวน 2,009 ราย อัตราป่วย 37.16 ต่อประชากรแสนคน เป็นอันดับ 3 ของประเทศ ยังไม่พบผู้เสียชีวิต
- กลุ่มอายุที่พบอัตราป่วยสูงสุด คือ กลุ่มอายุ 15-24 ปี ร้อยละ 41.80 รองลงมาคือกลุ่มอายุ 25-34 ปี ร้อยละ 25.08 และกลุ่มอายุ 35-44 ปี ร้อยละ 12.56
- สัดส่วนอาชีพที่พบผู้ป่วยมากที่สุดคือ อาชีพรับจ้าง ร้อยละ 57.44 รองลงมาคือ นักเรียน ร้อยละ 14.83 และไม่ทราบอาชีพ/ในปกครอง ร้อยละ 14.34

อัตราป่วยต่อประชากรแสนคน



รูปที่ 12 อัตราป่วยต่อประชากรแสนคนโรคติดต่อทางเพศสัมพันธ์ แยกรายจังหวัด เขตสุขภาพที่ 6



รูปที่ 13 กราฟรายสัปดาห์แสดงจำนวนผู้ป่วยโรคติดต่อทางเพศสัมพันธ์ 5 โรคหลัก เขตสุขภาพที่ 6





กรมควบคุมโรค  
สำนักงานป้องกันควบคุมโรคที่ 6 จังหวัดชลบุรี

# การเฝ้าระวังโรคหัด

ข้อมูล ณ วันที่ 31 มีนาคม 2566

## ข้อมูลการเฝ้าระวังระดับประเทศ

- ❑ รายงานผู้ป่วยสะสม จำนวน 72 ราย อัตราป่วย 0.11 ต่อประชากรแสนคน ยังไม่พบผู้เสียชีวิต อัตราส่วนเพศชายต่อเพศหญิง 1 : 0.76
- ❑ เขตสุขภาพที่มีอัตราป่วยต่อประชากรแสนคนสูงสุด 3 อันดับ คือ เขตสุขภาพที่ 13 (0.47) เขตสุขภาพที่ 11 (0.22) และเขตสุขภาพที่ 12 (0.2)
- ❑ จังหวัดที่มีอัตราป่วยต่อประชากรแสนคนสะสมสูงสุด 5 อันดับแรกคือ ภูเก็ต (0.96) ยโสธร (0.56) ยะลา (0.55) นราธิวาส (0.49) และกรุงเทพฯ (0.47) **\*\*\*Wk.13**



อัตราต่อแสนประชากร  
□ 0 □ 0.01-0.20 □ 0.21-0.40  
□ 0.41-0.60 □ 0.61-0.80 □ 0.81-1

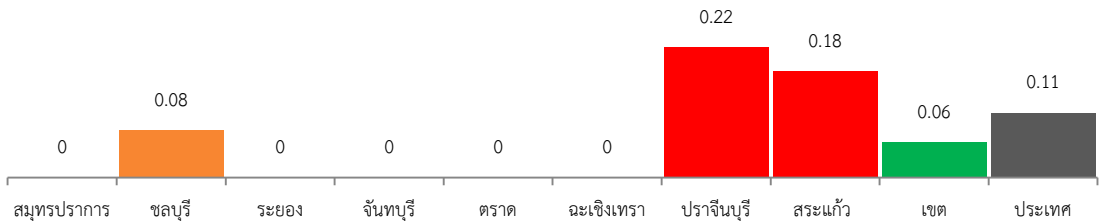
## สถานการณ์โรคหัดเขตสุขภาพที่ 6

ที่มา : รายงาน 506 กองระบาดวิทยา กรมควบคุมโรค

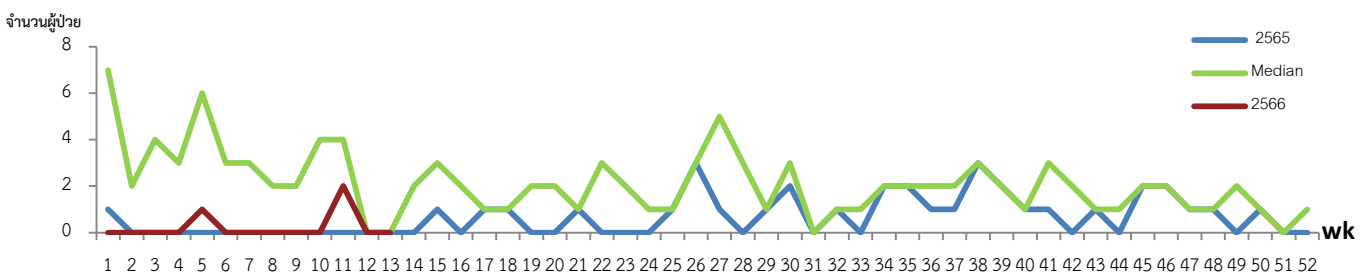
ที่มา : รายงาน 506 กลุ่มระบาดวิทยา สคร.6 ชลบุรี

- ❑ รายงานผู้ป่วยสะสม จำนวน 3 ราย อัตราป่วย 0.06 ต่อประชากรแสนคน เป็นอันดับ 9 ของประเทศ ยังไม่พบผู้เสียชีวิต
- ❑ กลุ่มอายุที่พบอัตราป่วยสูงสุด คือ กลุ่มอายุ 35-44 ปี กลุ่มอายุ 15-24 ปี กลุ่มอายุ 10-14 ปี
- ❑ สัดส่วนอาชีพที่พบผู้ป่วยมากที่สุดคือ อาชีพรับจ้าง ร้อยละ 66.67 และอาชีพนักเรียน ร้อยละ 33.33

อัตราป่วยต่อประชากร  
แสนคน



รูปที่ 12 อัตราป่วยต่อประชากรแสนคนโรคหัดแยกรายจังหวัด เขตสุขภาพที่ 6



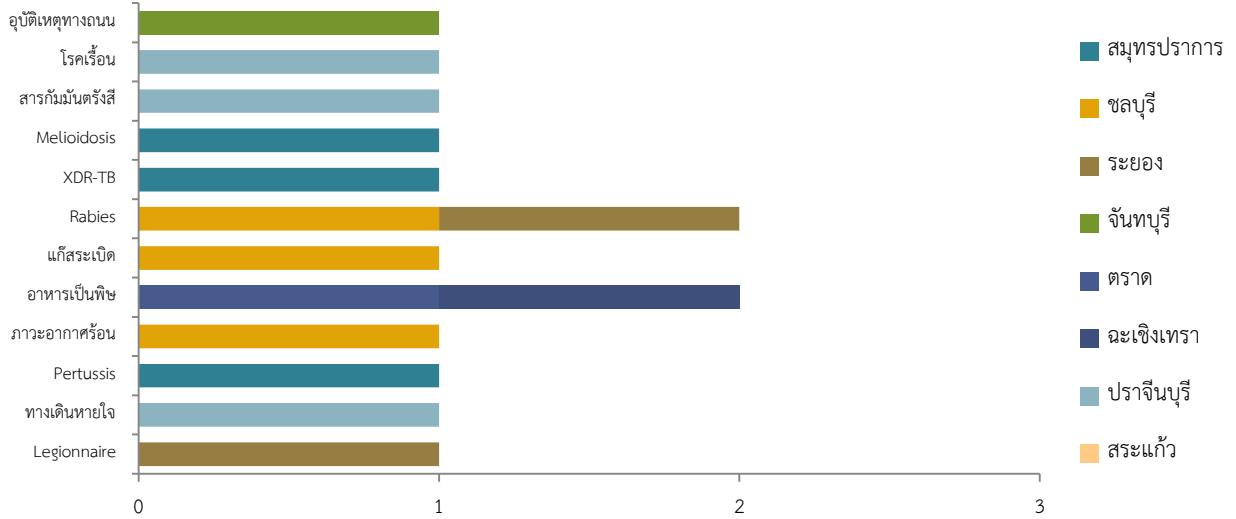
รูปที่ 13 กราฟรายสัปดาห์แสดงจำนวนผู้ป่วยโรคหัด เขตสุขภาพที่ 6



กรมควบคุมโรค  
สำนักงานป้องกันควบคุมโรคที่ 6 จังหวัดชลบุรี

# สรุปเหตุการณ์โรคและภัยสุขภาพ

ประจำเดือน มีนาคม 2566



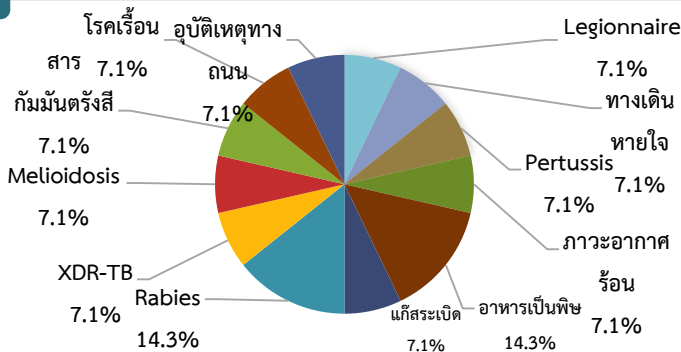
รูปที่ 16 จำนวนเหตุการณ์โรคและภัยที่ได้รับแจ้ง แยกรายจังหวัด เขตสุขภาพที่ 6

## โรคและภัยสุขภาพที่ได้รับแจ้งประจำเดือน มีนาคม 2566 เขตสุขภาพที่ 6

- ข้อมูลจากโปรแกรมตรวจสอบข่าวการระบาด (Event Base Surveillance) มีเหตุการณ์โรคและภัยสุขภาพที่ได้รับแจ้ง **จำนวน 14 เหตุการณ์ จากพื้นที่ 8 จังหวัด** จังหวัดที่รายงานเหตุการณ์ คือ ชลบุรีและสมุทรปราการ 3 เหตุการณ์ ระยองและปราจีนบุรี 2 เหตุการณ์ สระแก้ว ตราด ฉะเชิงเทรา และจันทบุรี 1 เหตุการณ์

ที่มา : โปรแกรมตรวจสอบข่าวการระบาดระดับเขต กองระบาดวิทยา กรมควบคุมโรค

## ร้อยละของเหตุการณ์โรคและภัยสุขภาพ



**เหตุการณ์และภัยสุขภาพที่พบ** คือ อาหารเป็นพิษ Rabies คิดเป็นร้อยละ 14.3 ,Melioidosis ,Pertussis ,XDR-TB ,Legionnaire ,อุบัติเหตุทางถนน ,โรคเรื้อน ,สารกัมมันตรังสี ,แก๊สระเบิด ,ภาวะอากาศร้อน และทางเดินหายใจ คิดเป็นร้อยละ 7.1

รูปที่ 17 ร้อยละของกลุ่มโรคและภัยที่ได้รับแจ้ง ประจำเดือน มีนาคม 2566 เขตสุขภาพที่ 6



**กรมควบคุมโรค**

**Department Disease of Control**

สำนักงานป้องกันควบคุมโรคที่ 6 จังหวัดชลบุรี  
29/85 ถนนวชิรปราการ ตำบลบ้านสวน อำเภอเมือง จังหวัดชลบุรี 20000  
โทรศัพท์ 0-3827-1881-2 โทรสาร 0-3827-4862

กลุ่มระบาดวิทยาและตอบโต้โรคภาวะฉุกเฉินทางสาธารณสุข

ผู้จัดทำ : นายเหมวิชย์ แนนหนา

ผู้ตรวจรายงาน : นางมนตริยา อุ่นเทียมโสสม , พญ.ลานทิพย์ เหราบัตย์ โทร : 038-277057 ต่อ 118, 132

E-mail : satdpc6@gmail.com Website : <http://223.27.246.196/epizone/>