



สถาบันป้องกันควบคุมโรคเขตเมือง
Institute for Urban Disease Control and Prevention
กรมควบคุมโรค กระทรวงสาธารณสุข
Department of Disease Control Ministry of Public Health
โทรศัพท์ 0-2521-0943 โทรสาร 0-2521-0936

สัปดาห์ที่ 25 (ระหว่างวันที่ 18 - 24 มิถุนายน 2566)

สรุปรายงานเหตุการณ์ที่สำคัญทางระบาดวิทยา

1. การได้รับแจ้งข่าว / เหตุการณ์ และการตรวจสอบข่าว

สถาบันป้องกันควบคุมโรคเขตเมือง ได้รับรายงานและตรวจสอบข้อมูลเฝ้าระวังทางระบาดวิทยา พื้นที่กรุงเทพมหานคร สัปดาห์ที่ 25 ระหว่างวันที่ 18 - 24 มิ.ย. 2566 พบโรคและภัยสุขภาพที่น่าสนใจ ดังนี้

1.1 โรคฝีดาษวานร (Mpox)

รายที่ 1 รับแจ้งจาก รพ.เพชรเวช พบผู้ป่วยสงสัย Mpox เพศชาย อายุ 42 ปี สัญชาติไทย เริ่มป่วยวันที่ 14 มิ.ย. 2566 ด้วยอาการ ไข้ร่วมกับต่อมน้ำเหลืองโต ปวดเมื่อยกล้ามเนื้อ มีผื่นบริเวณแขน และกระจายตามร่างกาย ลักษณะเป็นตุ่มน้ำใส ประวัติ HIV Positive ทีม SAT สปคม. ประสานการส่งตัวอย่างตรวจที่ รพ. จุฬาลงกรณ์ สภากาชาดไทย (TRC - EIDCC) ผลการตรวจ Lesion fluid detected

รายที่ 2 รับแจ้งจาก รพ.เปาโลโชคชัย 4 พบผู้ป่วยสงสัย Mpox เพศชาย อายุ 40 ปี สัญชาติไทย มีไข้ ร่วมกับปวดเมื่อยกล้ามเนื้อ ต่อมน้ำเหลืองโต มีผื่นบริเวณใบหน้า หน้าอก ขา ลักษณะเป็นตุ่มนูนแดง และตุ่มหนอง ทีม SAT สปคม. ประสานการส่งตัวอย่างตรวจที่ สถาบันวิจัยวิทยาศาสตร์สาธารณสุข ผลการตรวจ Lesion swab พบสารพันธุกรรมเชื้อไวรัส Monkeypox

รายที่ 3 รับแจ้งจาก รพ. หัวเฉียว พบผู้ป่วยสงสัย Mpox เพศชาย อายุ 26 ปี สัญชาติจีน มาับการรักษา ด้วยอาการมีไข้ มีตุ่มหนอง บริเวณหัวหน่าว ต่อมน้ำเหลืองข้างขาหนีบโต ทีม SAT สปคม. ประสานส่งตัวอย่างตรวจที่สถาบันวิจัยวิทยาศาสตร์สาธารณสุข ผลการตรวจ Lesion roofs พบสารพันธุกรรมเชื้อไวรัส Monkeypox

รายที่ 4 รับแจ้งจาก รพ.หัวเฉียว พบผู้ป่วยสงสัย Mpox เพศชาย อายุ 41 ปี สัญชาติจีน เป็นกลุ่ม LGBT มาับการรักษาด้วยอาการมีไข้ มีตุ่มหนองบริเวณขาหนีบ ปัสสาวะแล้วเจ็บ ทีม SAT สปคม. ประสานการส่งตัวอย่างตรวจที่สถาบันวิจัยวิทยาศาสตร์สาธารณสุข ผลการตรวจ Lesion roofs พบสารพันธุกรรมเชื้อไวรัส Monkeypox

รายที่ 5 รับแจ้งจาก รพ.ศิริราช พบผู้ป่วย Mpox เพศชาย อายุ 34 ปี สัญชาติไทย เป็นเพศทางเลือก MSM ฝ่ายรุก เริ่มป่วยวันที่ 16 มิ.ย. 2566 เข้าับการรักษาวันที่ 19 มิ.ย. 2566 ด้วยอาการมีตุ่มหนองบริเวณอวัยวะเพศ หัวหน่าว ขาหนีบ อวัยวะเพศบวมและเจ็บ ประวัติ HIV Positive ส่งตัวอย่าง Scrape, Pubis ตรวจที่ รพ. ศิริราช ผลตรวจ Detected

รายที่ 6 รับแจ้งจาก รพ.ศิริราช ปิยมหารุณย์ พบผู้ป่วยยืนยัน Mpox เพศชาย อายุ 26 ปี มีประวัติเป็นเพศ ทางเลือก สัญชาติไทย ที่อยู่ขณะป่วย จ.สมุทรสาคร อาการมีไข้ ร่วมกับเจ็บคอ ปวดศีรษะ ปวดเมื่อยกล้ามเนื้อ มีตุ่มหนอง

ตามร่างกาย มีแผลบริเวณอวัยวะเพศ แดงคัน รพ.ศิริราช ปิยมหาการุณย์ เก็บตัวอย่าง Scrape อวัยวะเพศ ผลตรวจ Detected

รายที่ 7 รับแจ้งจากรพ.เจ้าพระยา พบผู้ป่วยสงสัย Mpox เพศชาย อายุ 41 ปี สัญชาติไทย มีประวัติเป็นเพศทางเลือก (เกย์) เริ่มมีอาการวันที่ 16 มิ.ย. 2566 เข้ารับการรักษาวันที่ 19 มิ.ย. 2566 มีไข้ ปวดศีรษะ ปวดเมื่อยกล้ามเนื้อ ปวดหลัง มีผื่นบริเวณหัวหน้า อวัยวะเพศ ต่อมน้ำเหลืองบริเวณขาหนีบทั้ง 2 ข้างโต ทิม SAT สปคม. ประสานการส่งตัวอย่างตรวจที่ สถาบันวิจัยวิทยาศาสตร์สาธารณสุข ผลการตรวจ Lesion Crusts พบสารพันธุกรรมเชื้อไวรัส Monkeypox

รายที่ 8 รับแจ้งจากศูนย์การแพทย์บางรัก พบผู้ป่วยสงสัย Mpox เพศชาย อายุ 33 ปี สัญชาติไทย เริ่มป่วยวันที่ 17 มิ.ย. 2566 มารับการรักษาวันที่ 21 มิ.ย. 2566 ด้วยอาการไข้ ร่วมกับต่อมน้ำเหลืองโต มีผื่นคันบริเวณใบหน้า แขนและอวัยวะเพศ ลักษณะเป็นตุ่มน้ำใส ตุ่มหนองมีลักษณะบวมตรงกลาง ประวัติ HIV Positive ทิม SAT สปคม. ประสานการส่งตัวอย่างตรวจที่ รพ.จุฬาลงกรณ์ สภากาชาดไทย (TRC - EIDCC) ผลการตรวจ Lesion Crust Detected

รายที่ 9 รับแจ้งจากศูนย์การแพทย์บางรัก พบผู้ป่วยสงสัย Mpox เพศชาย อายุ 34 ปี สัญชาติไทย เริ่มป่วยวันที่ 14 มิ.ย. 2566 เข้ารับการรักษาวันที่ 21 มิ.ย. 2566 ด้วยอาการเจ็บคอ ประวัติ HIV Positive ทิม SAT สปคม. ประสานการส่งตัวอย่างตรวจที่ รพ.จุฬาลงกรณ์ สภากาชาดไทย (TRC - EIDCC) ผลการตรวจ Oropharyngeal swab Not Detected

รายที่ 10 รับแจ้งจากพริบตา แทนเจอร์น สหคลินิก พบผู้ป่วยสงสัย Mpox เพศชาย อายุ 26 ปี สัญชาติไทย เริ่มป่วยวันที่ 17 มิ.ย. 2566 เข้ารับการรักษาวันที่ 20 มิ.ย. 2566 มีสะเก็ดแผลที่หน้าท้อง ทิม SAT สปคม. ประสานการส่งตัวอย่างตรวจที่ รพ.จุฬาลงกรณ์ สภากาชาดไทย (TRC - EIDCC) ผลการตรวจ Lesion swab Not Detected

รายที่ 11 รับแจ้งจากศูนย์การแพทย์บางรัก พบผู้ป่วยสงสัย Mpox เพศชาย อายุ 64 ปี สัญชาติไทย เข้ารับการรักษาวันที่ 21 มิ.ย. 2566 ด้วยอาการ มีผื่นคันบริเวณอวัยวะเพศ ลักษณะเป็นตุ่มหนอง มีแผลตกสะเก็ด ประวัติ HIV Positive ทิม SAT สปคม. ประสานการส่งตัวอย่างตรวจที่ รพ.จุฬาลงกรณ์ สภากาชาดไทย (TRC - EIDCC) ผลการตรวจ Lesion Crust Detected

รายที่ 12 รับแจ้งจาก ศูนย์การแพทย์บางรัก พบผู้ป่วยสงสัย Mpox เพศชาย อายุ 33 ปี สัญชาติไทย เริ่มมีอาการวันที่ 15 มิ.ย. 2566 มารับการรักษาวันที่ 21 มิ.ย. 2566 ด้วยอาการ ไข้ ไอ เจ็บคอ อ่อนเพลีย ต่อมน้ำเหลืองโต ปวดเมื่อยกล้ามเนื้อ เจ็บตา มีผื่นบริเวณใบหน้า รอบทวารหนัก ลักษณะเป็นตุ่มหนอง ประวัติ HIV Positive ทิม SAT สปคม. ประสานการส่งตัวอย่างตรวจที่ รพ.จุฬาลงกรณ์ สภากาชาดไทย (TRC - EIDCC) ผลการตรวจ Lesion Crust Detected

รายที่ 13 รับแจ้งจาก พริบตา แทนเจอร์น สหคลินิก พบผู้ป่วยสงสัย Mpox อายุ 39 ปี เพศชาย สัญชาติไทย มีผื่นและสะเก็ดแผล บริเวณอวัยวะเพศ และมีต่อมน้ำเหลืองโตบริเวณขาหนีบฝั่งขวา ทิม SAT สปคม. ประสานการส่งตัวอย่างตรวจที่ รพ.จุฬาลงกรณ์ สภากาชาดไทย (TRC - EIDCC) ผลการตรวจ Lesion Crust Detected

รายที่ 14 รับแจ้งจาก รพ.พระราม 9 พบผู้ป่วยสงสัย เพศชาย อายุ 33 ปี สัญชาติจีน มีอาการไข้ร่วมกับปวดศีรษะ มีตุ่มแดง และตุ่มหนอง บริเวณแขน ขา ลำตัว อวัยวะเพศ เป็นกลุ่ม LGBT ทีม SAT สปคม.ประสานการส่งตัวอย่างตรวจที่รพ.จุฬาลงกรณ์ สภากาชาดไทย (TRC - EIDCC) ผลการตรวจ Lesion swab Detected

รายที่ 15 รับแจ้งจาก รพ.ศิริราช พบผู้ป่วยยืนยัน Mpox เพศชาย อายุ 47 ปี สัญชาติไทย อาชีพค้าขาย เริ่มป่วยวันที่ 15 มิ.ย. 2566 เข้ารับการรักษาวันที่ 21 มิ.ย. 2566 ด้วยอาการมีไข้ ร่วมกับปวดเมื่อยกล้ามเนื้อ มีตุ่มน้ำใสบริเวณก้นและแขน มีประวัติเป็น HIV ,HBV infection ,Syphilis และมี Sex ไม่ได้ป้องกัน 4-5 วัน ก่อนมีอาการ รพ. ศิริราชส่งตรวจ Lesion swab ผลการตรวจ Detected

รายที่ 16 รับแจ้งจากศูนย์การแพทย์บางรัก พบผู้ป่วยสงสัย Mpox 1 ราย หญิง อายุ 27 ปี สัญชาติไทย เริ่มป่วยวันที่ 21 มิ.ย. 2566 มารับการรักษาวันที่ 23 มิ.ย. 2566 ด้วยอาการไข้ ร่วมกับ หนาวสั่น ปวดศีรษะ อ่อนเพลีย มีผื่นคัน บริเวณอวัยวะเพศ ลักษณะเป็นแผลตกสะเก็ด ทีม SAT สปคม.ประสานการส่งตัวอย่างตรวจที่รพ.จุฬาลงกรณ์ สภากาชาดไทย (TRC - EIDCC) ผลการตรวจ Lesion Crust not Detected

รายที่ 17 รับแจ้งจาก พริบตา แทนเจอร์รีน สหคลินิก พบผู้ป่วยสงสัย Mpox 1 ราย เพศชาย อายุ 40 ปี สัญชาติไทย เริ่มป่วยวันที่ 20 มิ.ย. 2566 มารับการรักษาวันที่ 23 มิ.ย. 2566 ด้วยอาการไข้ร่วมกับปวดเมื่อยกล้ามเนื้อ ต่อม้ำเหลืองบริเวณขาหนีบทั้ง 2 ข้างโต มีตุ่มน้ำใสขนาดเล็กบริเวณ คอ แขน อวัยวะเพศ รอบทวารหนัก ประวัติเป็น เพศทางเลือก (เกย์) ทีม SAT สปคม.ประสานการส่งตัวอย่างตรวจที่รพ.จุฬาลงกรณ์ สภากาชาดไทย (TRC - EIDCC) ผลการตรวจ Lesion swab Detected

รายที่ 18 รับแจ้งจาก รพ.พญาไท นวมินทร์ พบผู้ป่วย ยืนยัน Mpox เพศชาย อายุ 31 ปี สัญชาติไทย เริ่มป่วย 12 มิ.ย. 2566 มารักษาวันที่ 16 มิ.ย. 2566 ด้วยอาการ ไข้ร่วมกับปวดศีรษะ ปวดกล้ามเนื้อ มีตุ่มน้ำใสบริเวณศีรษะ แขน ใบหน้าและเท้า และต่อม้ำเหลืองบริเวณขาหนีบโตทั้ง 2 ข้าง ประวัติเป็นเกย์ มีเพศสัมพันธ์กับชายไทยไม่ทราบสถานะ ขณะมีเพศสัมพันธ์ถุงยางอนามัยฉีกขาด ส่งตัวอย่างตรวจที่รพ.จุฬาลงกรณ์ สภากาชาดไทย (TRC - EID) ผลการตรวจ Monkeypox Virus Detected

1.2 เหตุการณ์ถึงดับเพลิงระเบิด

ตรวจสอบข่าวจาก Facebook วันที่ 23 มิ.ย.2566 เวลา 11.22 น. เกิดเหตุถึงดับเพลิงระเบิด ลักษณะการเกิดเหตุเป็นการซ่อมแผนอพยพหนีไฟ ภายใน ร.ร.ราชวินิตมัธยม ถนนพิษณุโลก กรุงเทพมหานคร ซึ่งมีนักเรียนชาย ม.6 เสียชีวิต 1 ราย และบาดเจ็บ 11 ราย

2. สถานการณ์โรคและภัยสุขภาพที่น่าสนใจ ในพื้นที่กรุงเทพมหานคร

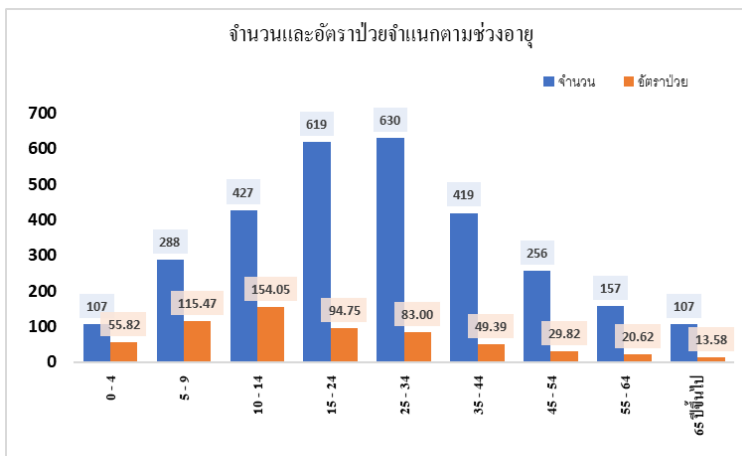
2.1 สถานการณ์โรคติดเชื้อไวรัสโคโรนา 2019 กรุงเทพมหานคร

กรุงเทพมหานคร ข้อมูลจากระบบ API กรมควบคุมโรค ณ วันที่ 3 ก.ค. 2566

ผู้ป่วยยืนยันสะสมประจำสัปดาห์ที่ 25 ระหว่างวันที่ 18 – 24 มิ.ย. 2566 พบผู้ป่วยสะสม จำนวน 602 ราย ผู้ติดเชื้อส่วนใหญ่อายุ 20 - 49 ปี เฉลี่ย 86 ราย/วัน ส่วนใหญ่พักอาศัยอยู่ใน เขตบางกะปิ เขตพระนคร และเขตประเวศ ผู้เสียชีวิตรายใหม่รวม 9 ราย เสียชีวิตสะสมตั้งแต่ 1 ตุลาคม 2565 – 27 พฤษภาคม 2566 จำนวน 471 ราย อัตราตาย 8.70 ต่อประชากรแสนคน ส่วนใหญ่มีโรคประจำตัวและไม่ได้รับวัคซีน และการได้รับวัคซีนสะสม รวม 28,274,140 โดส

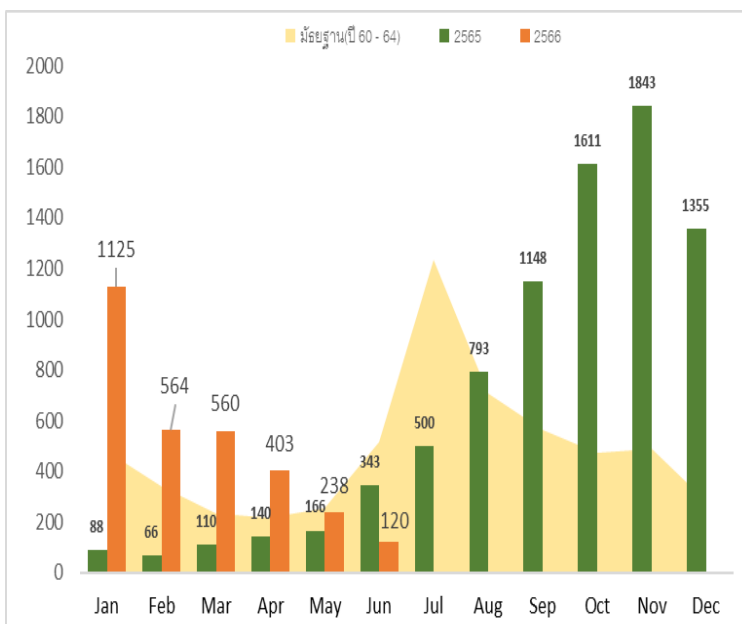
2.2 สถานการณ์โรคไข้เลือดออก กรุงเทพมหานคร

ข้อมูลจากกองโรคติดต่อ สำนักอนามัย กรุงเทพมหานคร ณ วันที่ 30 พ.ค.2566 ตั้งแต่วันที่ 1 ม.ค.– 17 มิ.ย. 2566 ในพื้นที่กรุงเทพมหานคร พบผู้ป่วยจำนวน 3,010 ราย อัตราป่วย 55.62 ต่อประชากรแสนคน เสียชีวิต 1 ราย อัตราป่วยตายร้อยละ 0.02 ผู้ป่วยสะสมทั้งประเทศ 27,377 ราย อัตราป่วย 41.37 ต่อประชากรแสนคน เสียชีวิตสะสม 23 ราย อัตราตาย 0.03 ต่อประชากรแสนคน



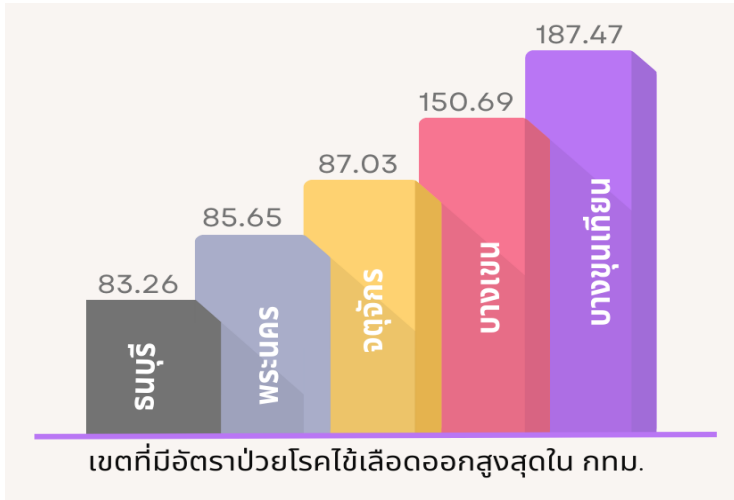
รูปที่ 1 จำนวนและอัตราป่วยต่อประชากรแสนคน จำแนกตามช่วงอายุ

ช่วงอายุที่มีอัตราป่วยสูงสุด คือ 10-14 ปี อัตราป่วย 154.05 ต่อประชากรแสนคน รองลงมา คือ 5-9 ปี 115.47 ต่อประชากรแสนคน และ 15-24 ปี 94.75 ต่อประชากรแสนคน ตามลำดับ



รูปที่ 2 จำนวนผู้ป่วยเทียบ ปี พ.ศ. 2565 และค่ามัธยฐาน 5 ปีย้อนหลัง

จากกราฟพบว่า ผู้ป่วยในปี พ.ศ. 2566 มีจำนวน 3,010 ราย พบมากสุดในเดือนมกราคม จำนวน 1,125 ราย รองลงมา คือ เดือนกุมภาพันธ์ จำนวน 564 ราย และเดือนมีนาคม จำนวน 560 ราย ตามลำดับ และค่อยๆ ลดลงในเดือนถัดมา และเมื่อเปรียบเทียบจำนวนผู้ป่วยโรคไข้เลือดออก ในช่วงเวลาเดียวกันพบว่า ปี พ.ศ. 2566 มีผู้ป่วยมากกว่าค่ามัธยฐาน 5 ปี ย้อนหลัง (ปี 60 - 64) 1.4 เท่า และมีแนวโน้มจะพบผู้ป่วยเพิ่มมากขึ้น



รูปที่ 3 เขตที่มีอัตราป่วยสูงสุด 5 อันดับแรก

เขต	จำนวนป่วย	อัตราป่วย
บางขุนเทียน	125	187.47
บางเขน	132	150.69
จตุจักร	136	87.03
พระนครศรีอยุธยา	42	85.65
ระนอง	89	83.26

กรุงเทพมหานคร เป็นหนึ่งในพื้นที่ที่มีการแพร่ระบาดของโรคไข้เลือดออกสูงที่สุด จึงได้ออกนโยบายและดำเนินงานเชิงรุก เน้นการป้องกันและเฝ้าระวังก่อนเกิดโรค โดยเฉพาะในพื้นที่ชุมชน โรงเรียน และศาสนสถาน ร่วมมือกับภาครัฐ และเอกชนสร้างการรับรู้ถึงอันตรายของโรคไข้เลือดออกแก่ประชาชน เพื่อให้กรุงเทพมหานคร ปลอดภัย ปลอดภัย ห่างไกลจากโรคไข้เลือดออก

3. สถานการณ์โรคและภัยสุขภาพที่สำคัญในประเทศและต่างประเทศ

3.1 สถานการณ์โรคติดเชื้อไวรัสโคโรนา 2019

ข้อมูลจากองค์การอนามัยโลก ณ วันที่ 3 กรกฎาคม 2566 พบผู้ป่วยที่ได้รับการยืนยัน การติดเชื้อทั่วโลก สะสม จำนวน 767,518,723 ราย เสียชีวิตจำนวน 6,947,192 ราย ทวีปที่พบผู้ติดเชื้อยืนยันสะสมมากที่สุด ได้แก่ ทวีปยุโรป รองลงมา คือ ทวีปแอฟริกา ตะวันตก ทวีปอเมริกา ทวีปเอเชียตะวันออกเฉียงใต้ เมดิเตอร์เรเนียนตะวันออกเฉียงใต้ และทวีปแอฟริกา ตามลำดับ

Global Situation

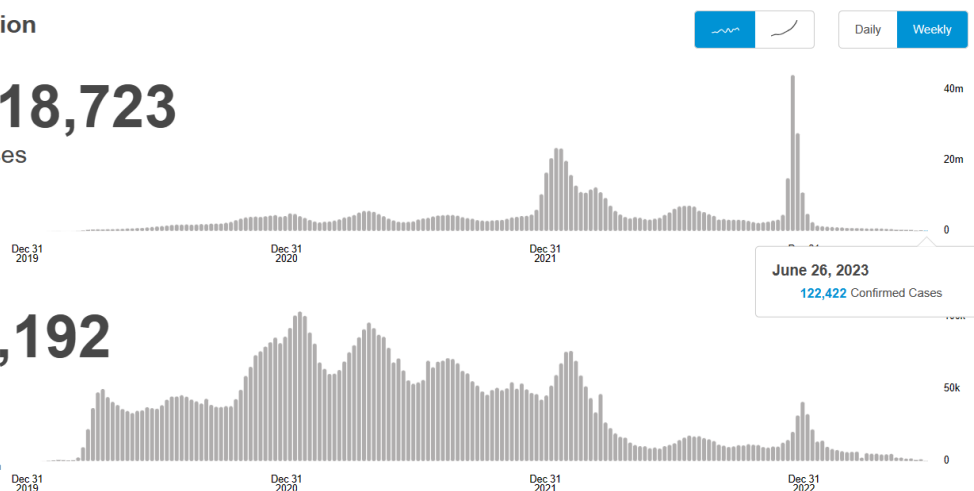
767,518,723

confirmed cases

6,947,192

deaths

Source: World Health Organization
Data may be incomplete for the current day or week.

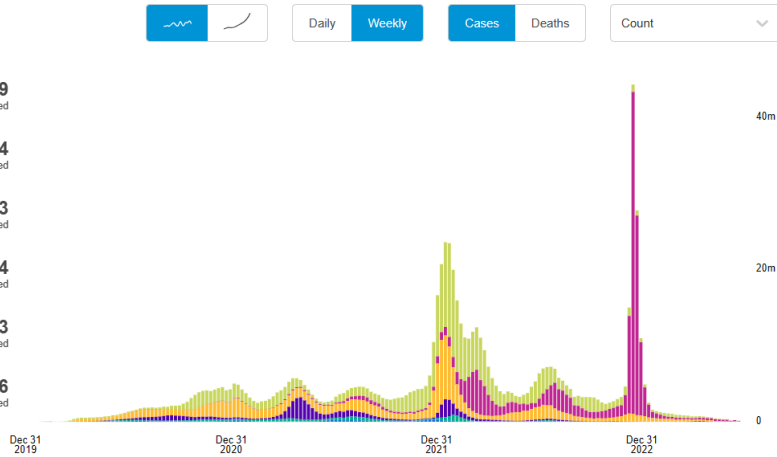


รูปที่ 4 การติดเชื้อไวรัสโคโรนา 2019 ทั่วโลก

Situation by WHO Region

Europe	275,686,519	confirmed
Western Pacific	204,623,604	confirmed
Americas	193,094,953	confirmed
South-East Asia	61,189,014	confirmed
Eastern Mediterranean	23,383,773	confirmed
Africa	9,540,096	confirmed

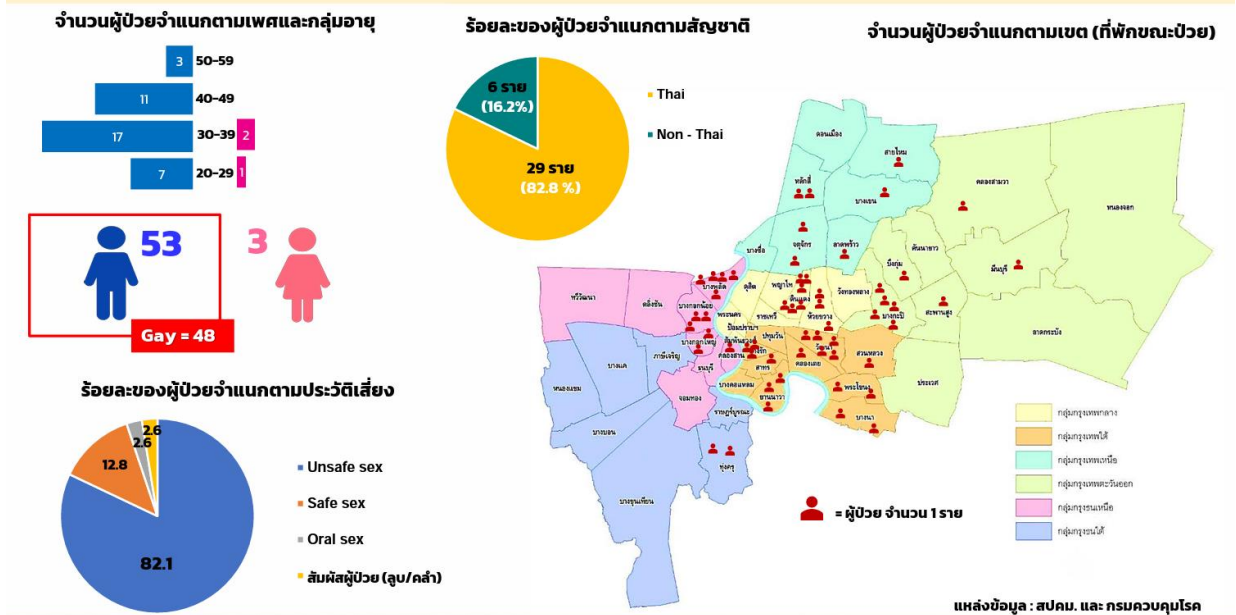
Source: World Health Organization
Data may be incomplete for the current day or week.



รูปที่ 5 ทวีปที่มีการติดเชื้อไวรัสโคโรนา 2019 มากที่สุด

3.2 สถานการณ์โรคฝีดาษวานร (Mpox)

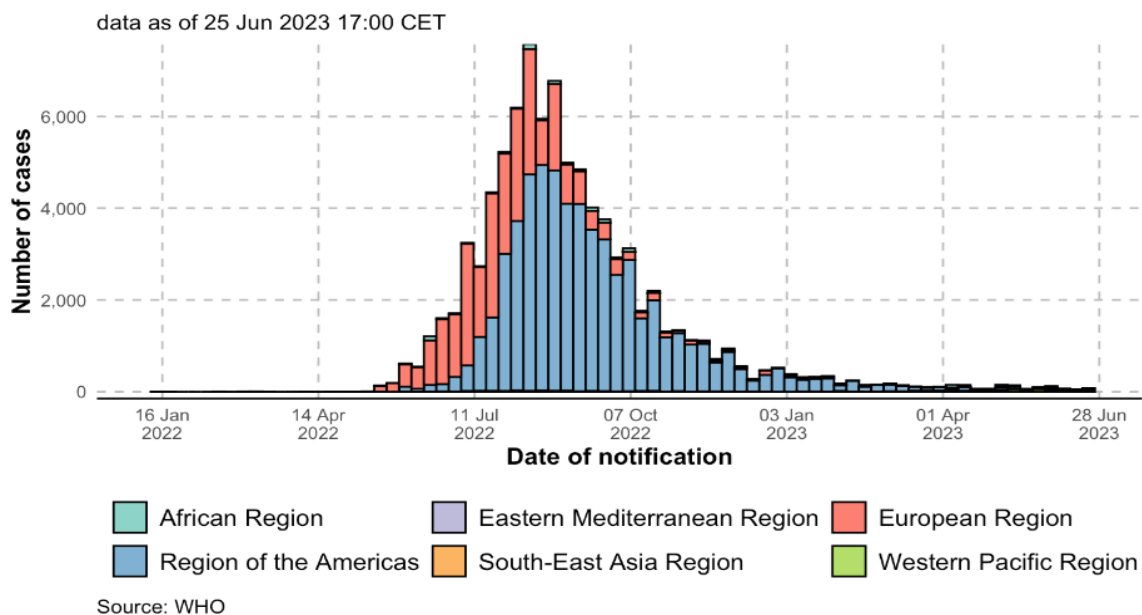
ผู้ป่วยยืนยันโรคฝีดาษวานร (MPox) ในพื้นที่กรุงเทพมหานคร (n = 56) ระหว่างวันที่ 27 กรกฎาคม 2565 – 24 มิถุนายน 2566



รูปที่ 6 สถานการณ์โรคฝีดาษวานร(Mpox) ในพื้นที่ กทม.

กรุงเทพมหานคร พบผู้ป่วยโรคฝีดาษวานรทั้งสิ้นจำนวน 56 ราย ในช่วง 1-2 สัปดาห์ที่ผ่านมาพบผู้ป่วยมีแนวโน้มเพิ่มสูงขึ้น ประมาณ 8-9 ราย/ สัปดาห์ ส่วนใหญ่เป็นเพศชาย (เกย์) สัญชาติไทย อายุระหว่าง 20-59 ปี มีประวัติเสี่ยง Unsafe sex (ร้อยละ 82.1) Safe sex (ร้อยละ 12.8) Oral sex (ร้อยละ 2.6) และสัมผัสผู้ป่วย (ร้อยละ 2.6) พฤติกรรมเสี่ยงและสถานที่เสี่ยง คือ การจัดปาร์ตี้แบบ Group sex ในชานว่นา ออนไลน์ โรงแรมและห้องน้ำสาธารณะ ทั้งนี้กรมควบคุมโรค จึงประสานเจ้าหน้าที่สาธารณสุขในพื้นที่กรุงเทพมหานคร ทุกโรงพยาบาล รวมทั้งคลินิกเอกชน เตรียมพร้อมกรณีพบผู้สงสัยติดเชื้อหรือผู้มีอาการเข้าข่าย ให้ทำการเก็บตัวอย่างส่งตรวจยืนยันหาเชื้อ และแยกผู้ป่วยจนกว่าจะทราบผลการตรวจทางห้องปฏิบัติการ

สถานการณ์โรคฝีดาษวานร (Mpox) ข้อมูลจาก WHO ณ วันที่ 27 มิ.ย. 2566 ทั่วโลกพบผู้ป่วยยืนยันติดเชื้อ จำนวน 88,060 ราย เสียชีวิต จำนวน 147 ราย พบใน 112 ประเทศทั่วโลก และในสัปดาห์ที่ 25 (18 - 24 มิ.ย.2566) มีจำนวนผู้ติดเชื้อรายใหม่เพิ่มขึ้น 73.9 % พบมากที่สุดในประเทศ คือ สหรัฐอเมริกา 30,298 ราย, บราซิล 10,950 ราย ,สเปน 7,559 ราย ,ฝรั่งเศส 4,146 ราย และโคลอมเบีย 4,090 ราย ดังรูปที่ 7



รูปที่ 7 สถานการณ์โรคฝีดาษวานร (Mpox) ทั่วโลก

4. ข้อเสนอแนะในการดำเนินงานเฝ้าระวังป้องกันควบคุมโรค

4.1 โรคติดเชื้อไวรัสโคโรนา 2019

เมื่อวันที่ 5 พ.ค. 2566 องค์การอนามัยโลก ประกาศสิ้นสุดภาวะฉุกเฉินด้านสาธารณสุขระหว่างประเทศกรณีโรคติดเชื้อไวรัสโคโรนา 2019 แต่ยังคงเตือนให้ทุกประเทศยังคงต้องเฝ้าระวัง และป้องกันควบคุมการระบาดอย่างต่อเนื่อง รวมทั้งเร่งรัดการฉีดวัคซีนเพื่อให้มีระดับภูมิคุ้มกันต่อโรคติดเชื้อไวรัสโคโรนา 2019 เพียงพอในระดับบุคคลและประชากร เพื่อลดโอกาสป่วยหนักและเสียชีวิตจากโรคติดเชื้อไวรัสโคโรนา 2019 โดยสามารถใช้วัคซีนชนิดใดหรือรุ่นใดก็ได้ ฉีดปีละ 1 ครั้ง ทั้งนี้ ให้เว้นระยะห่างจากเข็มสุดท้ายหรือประวัติการติดเชื้ออย่างน้อย 3 เดือน ที่สำคัญสามารถฉีดพร้อมกับวัคซีนป้องกันไข้หวัดใหญ่ โดยฉีดที่ต้นแขนคนละข้าง และในสัปดาห์นี้โรงเรียนมีการเปิดภาคเรียนขอให้ผู้ปกครองและครูสังเกตอาการ คัดกรองเด็กป่วยด้วยอาการทางเดินหายใจ เช่น ไข้ ไอ มีน้ำมูก เจ็บคอ เป็นต้น ให้หยุดอยู่บ้านรักษาให้หายก่อน จะลดโอกาสแพร่เชื้อในโรงเรียน สอบถามข้อมูลเพิ่มเติมได้ที่สายด่วนกรมควบคุมโรค โทร. 1422

4.2 โรคไขเลือดออก

กรมควบคุมโรคได้ให้ความสำคัญกับเรื่องดังกล่าว ที่ไม่ใช่เหตุการณ์ปกติ และเข้าเกณฑ์ที่จะต้องเปิดศูนย์บัญชาการเหตุการณ์ของกรมควบคุมโรค โดยมีอธิบดีกรมควบคุมโรคเป็นผู้บัญชาการเหตุการณ์ และดำเนินการไปพร้อมกับหน่วยงานเครือข่ายในพื้นที่ระบาศ เพื่อระดมสรรพกำลังและทรัพยากรจากส่วนอื่นๆ เข้ามาจัดการป้องกันควบคุมโรคให้เกิดประสิทธิผลให้ได้มากที่สุด

4.3 โรคฝีดาษวานร (Mpox)

เพื่อเป็นการป้องกันการแพร่เชื้อ แนะนำประชาชนในช่วงที่มีการแพร่ระบาดของโรคฝีดาษวานร โดยเฉพาะในพื้นที่กรุงเทพมหานคร ควรเลี่ยงพฤติกรรมเสี่ยง ได้แก่ การมีเพศสัมพันธ์กับคนที่ไม่รู้จัก แม้ว่ามิเพศสัมพันธ์โดยใช้ถุงยางอนามัยจะป้องกันโรคติดต่อทางเพศสัมพันธ์ได้ แต่ไม่สามารถป้องกันโรคฝีดาษวานรได้ เนื่องจากสามารถติดเชื้อได้จากการสัมผัสแบบแนบชิดกัน หลีกเลีย้งไปสถานที่แออัด ไม่ใช่ของส่วนตัวร่วมกับผู้อื่น และหากเป็นผู้ที่เคยใกล้ชิดกับคนแปลกหน้าหรือผู้ป่วยฝีดาษวานร โปรดสังเกตอาการตนเองให้ครบ 21 วัน แต่หากพบผู้ป่วยที่มีอาการรุนแรงที่มีปัญหาด้านสุขภาพส่วนบุคคล เช่น ภูมิคุ้มกันบกพร่อง หรือมีอาการแทรกซ้อน สามารถเข้ารับการตรวจได้ที่ สถานบริการสุขภาพ โรงพยาบาลใกล้บ้าน หรือที่สถาบันป้องกันควบคุมโรคเขตเมือง กรมควบคุมโรค โทร. 0 2521 1668 และอาคารศูนย์การแพทย์บางรัก กรมควบคุมโรค โทร. 0 2286 0431

เอกสารอ้างอิง

1. รายงาน 506. สำนักอนามัย กรุงเทพมหานคร ข้อมูลโรคไขเลือดออก วันที่ 1 มกราคม - 17 มิถุนายน 2566
2. สถานการณ์ผู้ติดเชื้อไวรัสโคโรนา 2019 ประเทศไทย กรมควบคุมโรค [เข้าถึงวันที่ 3 กรกฎาคม 2566] เข้าถึงได้จาก : <http://ddc.moph.go.th/covid19-dashboard/>
3. สถานการณ์โรคติดเชื้อไวรัสโคโรนา 2019 ทั่วโลก [เข้าถึงวันที่ 3 พ.ค. 2566] เข้าถึงได้จาก <https://covid19.who.int>
4. ข้อมูลโรคไขเลือดออก กองระบาดวิทยา กรมควบคุมโรค [เข้าถึงวันที่ 3 ก.ค. 2566] เข้าถึงได้จาก <https://apps-doe.moph.go.th/>
5. สถานการณ์โรคไขเลือดออก [เข้าถึงวันที่ 3 ก.ค. 2566] เข้าถึงได้จาก <https://www.thaigov.go.th/news/contents/details/69085>
6. สถานการณ์โรคฝีดาษวานร [เข้าถึงวันที่ 4 ก.ค. 2566] เข้าถึงได้จาก https://worldhealthorg.shinyapps.io/mpx_global/

สรุปและตรวจสอบข่าวการระบาด โดย

- | | | | |
|-------------------|----------|----------------------------------|------------|
| 1. นางศิริมา | ธนานันท์ | นักวิชาการสาธารณสุขชำนาญการพิเศษ | หัวหน้าทีม |
| 2. นางอรนงค์ | คงเรือง | พยาบาลวิชาชีพชำนาญการ | สมาชิกทีม |
| 3. นางสาวยุวรัตน์ | กองสิงห์ | นักวิชาการสาธารณสุข | สมาชิกทีม |