



กรมควบคุมโรค

สำนักงานป้องกันควบคุมโรคที่ 3 จังหวัดนครสวรรค์

# รายงานเฝ้าระวังโรคไข้เลือดออกประจำสัปดาห์ เขตสุขภาพที่ 3

ประจำสัปดาห์ที่ 26 (25 มิถุนายน - 1 กรกฎาคม 2566) ปี พ.ศ.2566

กลุ่มระบาดวิทยาและตอบโต้ภาวะฉุกเฉินทางสาธารณสุข

สำนักงานป้องกันควบคุมโรคที่ 3 จังหวัดนครสวรรค์

โทร 056-221822 ต่อ 114 โทรสาร 056-226620 e-mail : epidpc3@gmail.com

## ประเทศไทย

ข้อมูลเฝ้าระวังโรค พบผู้ป่วย 31,042 ราย คิดเป็นอัตราป่วย 46.91 ต่อแสนประชากร เสียชีวิต 29 ราย คิดเป็นอัตรายาย 0.04 ต่อแสนประชากร อัตราส่วน เพศชายต่อเพศหญิง 1: 0.96 กลุ่มอายุที่พบมากที่สุด 3 อันดับ คือ 15-24 ปี (22.66 %), 10-14 ปี (20.25 %) และ 25-34 ปี (15.15 %) อาชีพที่พบส่วนใหญ่ นักเรียน ร้อยละ 47.1 รับจ้าง ร้อยละ 18.0 ไม่ทราบอาชีพ/ ในปกครอง ร้อยละ 17.4 เมื่อพิจารณาเป็นรายภาค พบว่า **ภาคใต้** 7,011 ราย อัตราป่วย 73.95 ต่อแสนประชากร เสียชีวิต 10 ราย รองลงมาคือ **ภาคกลาง** 12,400 ราย อัตราป่วย 54.28 ต่อแสนประชากร เสียชีวิต 14 ราย **ภาคเหนือ** 6,075 ราย อัตราป่วย 50.55 ต่อแสนประชากร เสียชีวิต 1 รายและ**ภาคตะวันออกเฉียงเหนือ** 5,555 ราย อัตราป่วย 25.44 ต่อแสนประชากร เสียชีวิต 4 ราย (ตารางที่ 1)

ลำดับที่	ภาค	จำนวน (ราย)		อัตราต่อแสนประชากร		อัตราป่วยตาย (ร้อยละ)	ประชากร (คน)
		ผู้ป่วย	ตาย	ป่วย	ตาย		
1	ภาคใต้	7,011	10	73.95	0.11	0.14	9,480,093
2	ภาคกลาง	12,400	14	54.28	0.06	0.11	22,842,768
3	ภาคเหนือ	6,076	1	50.55	0.01	0.02	12,018,640
4	ภาคตะวันออกเฉียงเหนือ	5,555	4	25.44	0.02	0.07	21,837,582
	รวม	31,042	29	46.91	0.04	0.09	66,179,083

ที่มา: กองระบาดวิทยา กรมควบคุมโรค กระทรวงสาธารณสุข ณ วันที่ 6 กรกฎาคม 2566

เขตสุขภาพที่มีอัตราป่วยสูงสุด 3 อันดับ คือ เขตสุขภาพที่ 12 , เขตสุขภาพที่ 6 และเขตสุขภาพที่ 1 อัตรา 87.14, 83.46 และ 71.04 ต่อแสนประชากร ส่วนเขตสุขภาพที่ 3 อันดับที่ 10 อัตราป่วย 27.04 ต่อแสนประชากร (ตารางที่ 2)

เขตสุขภาพ	ลำดับที่ของประเทศไทย														
	สัปดาห์ที่ 26			สัปดาห์ที่ 25			สัปดาห์ที่ 24			สัปดาห์ที่ 23			สัปดาห์ที่ 22		
	ลำดับ	อัตราป่วย	เสียชีวิตสะสม	ลำดับ	อัตราป่วย	เสียชีวิตสะสม	ลำดับ	อัตราป่วย	เสียชีวิตสะสม	ลำดับ	อัตราป่วย	เสียชีวิตสะสม	ลำดับ	อัตราป่วย	เสียชีวิตสะสม
1	3	71.04	1	4	53.14	1	5	40.91	0	6	33.54	0	6	27.37	0
2	8	34.13	0	9	28.99	0	9	24.58	0	10	21.10	0	9	19.25	0
3	10	27.04	0	10	24.82	0	10	22.51	0	9	21.17	0	10	19.13	0
4	9	30.82	3	8	29.03	3	8	28.02	3	7	26.75	3	7	25.94	3
5	6	44.14	4	6	42.57	3	6	39.64	3	5	37.95	3	5	36.26	2
6	2	83.46	5	2	77.19	4	2	67.10	4	2	56.67	3	3	48.77	3
7	12	21.90	1	11	17.52	1	11	16.16	0	11	13.68	0	11	14.04	0
8	11	23.34	1	12	17.51	1	12	13.18	1	12	9.89	1	12	5.59	1
9	13	18.00	2	13	14.62	1	13	10.82	1	13	8.85	1	13	8.20	1
10	7	42.71	0	7	36.82	0	7	30.94	0	8	24.66	0	8	20.92	0
11	4	59.28	4	5	52.04	2	4	44.65	2	4	42.89	1	4	39.91	1
12	1	87.14	6	1	81.26	6	1	74.02	5	1	68.75	6	1	63.06	5
13	5	55.61	2	3	53.15	1	3	53.59	1	3	50.70	1	2	50.68	1

ที่มา: กองระบาดวิทยา กรมควบคุมโรค กระทรวงสาธารณสุข ณ วันที่ 6 กรกฎาคม 2566

จังหวัดที่มีอัตราป่วยสูงสุด 3 อันดับ จังหวัดตราด, น่าน, จันทบุรี อัตราป่วย 303.78, 213.94 และ 178.15 ต่อแสนประชากร เมื่อพิจารณาในเขตสุขภาพที่ 3 จังหวัดอุทัยธานี อันดับที่ 40 อัตราป่วย 37.79 จังหวัดชัยนาท อันดับที่ 47 อัตราป่วย 30.18 จังหวัดนครสวรรค์ อันดับที่ 48 อัตราป่วย 28.72 จังหวัดกำแพงเพชร อันดับที่ 56 อัตราป่วย 23.28 และจังหวัดพิจิตร อันดับที่ 60 อัตราป่วย 20.34 ต่อแสนประชากร ตามลำดับ (ตารางที่ 3)

ตารางที่ 3 อัตราป่วยโรคไข้เลือดออก สัปดาห์ที่ 26 (25 มิถุนายน - 1 กรกฎาคม 2566) ปี พ.ศ. 2566 จำแนกตาม 5 จังหวัดอันดับแรก และอันดับในเขตสุขภาพที่ 3 ของประเทศไทย

อันดับที่	จังหวัด	อัตราต่อแสนประชากร		จำนวนผู้ป่วย (ราย)		อัตราป่วยตาย (%)	ประชากร
		ป่วย	ตาย	ป่วย	ตาย		
1	ตราด	303.78	0	694	0	0	228,456
2	น่าน	213.94	0	1,019	0	0	476,300
3	จันทบุรี	178.15	0	955	2	0.21	536,058
4	แม่ฮ่องสอน	151.46	0	432	0	0	285,232
5	ระยอง	148.84	0	1,111	1	0.09	746,433
40	อุทัยธานี	37.79	0	123	0	0	325,492
47	ชัยนาท	30.18	0	97	0	0	321,454
48	นครสวรรค์	28.72	0	298	0	0	1,037,668
56	กำแพงเพชร	23.28	0	166	0	0	713,130
60	พิจิตร	20.34	0	108	0	0	530,852

ที่มา: กองระบาดวิทยา กรมควบคุมโรค กระทรวงสาธารณสุข ณ วันที่ 6 กรกฎาคม 2566

เขตสุขภาพที่ 3 พบผู้ป่วย 783 ราย (+ 31) คิดเป็นอัตราป่วย 26.80 ต่อแสนประชากร ไม่มีผู้เสียชีวิต อัตราส่วนเพศชายต่อเพศหญิง 1.06: 1 กลุ่มอายุที่พบมากที่สุด 3 อันดับ คือ 10-14 ปี, 15-24 ปี และ 5-9 ปี อัตราป่วย 1,350.02, 1,243.66 และ 1,137.29 ต่อแสนประชากร อาชีพที่พบมากที่สุด 3 อันดับ คืออาชีพนักเรียน ร้อยละ 47.5 อาชีพในปกครอง ร้อยละ 16.2 และรับจ้าง ร้อยละ 14.8 จังหวัดอุทัยธานี อัตราป่วยสูงสุด 38.14 รองลงมาคือจังหวัดชัยนาท อัตราป่วย 30.58 จังหวัดนครสวรรค์ อัตราป่วย 27.63 จังหวัดกำแพงเพชร อัตราป่วย 23.31 และจังหวัดพิจิตร อัตราป่วย 20.59 ต่อแสนประชากร ตามลำดับ (ตารางที่ 4)

ตารางที่ 4 จำนวนผู้ป่วยโรคไข้เลือดออก จำแนกตามอันดับจังหวัดของเขตสุขภาพที่ 3 สัปดาห์ที่ 26 (25 มิถุนายน - 1 กรกฎาคม 2566) และ 3 สัปดาห์ย้อนหลัง

อันดับที่	จังหวัด	ประชากร	จำนวนผู้ป่วยสัปดาห์ที่ 26			อัตราต่อแสนประชากร		อัตราป่วยตาย (%)	จำนวนผู้ป่วย 3 สัปดาห์ย้อนหลัง					
			ป่วย	ป่วยสะสม	ตายสะสม	ป่วย	ตาย		สัปดาห์ที่ 25		สัปดาห์ที่ 24		สัปดาห์ที่ 23	
									ป่วย	สะสม	ป่วย	สะสม	ป่วย	สะสม
1	อุทัยธานี	325,116	4	124	0	38.14	0	0	10	120	13	110	4	97
2	ชัยนาท	320,432	4	98	0	30.58	0	0	3	94	3	91	2	88
3	นครสวรรค์	1,035,028	16	286	0	27.63	0	0	12	270	12	258	12	246
4	กำแพงเพชร	712,143	1	166	0	23.31	0	0	12	165	18	153	9	135
5	พิจิตร	529,395	6	109	0	20.59	0	0	17	103	16	86	4	70
รวมเขตสุขภาพที่ 3		2,922,114	31	783	0	26.80	0	0	54	752	62	698	31	636

แหล่งข้อมูล : รายงาน 506 สำนักงานป้องกันควบคุมโรคที่ 3 จังหวัดนครสวรรค์ ณ วันที่ 6 กรกฎาคม 2566

อำเภอที่มีอัตราป่วยสูงสุด 5 อันดับ อำเภอโพธิ์ประทับช้าง จังหวัดพิจิตร อัตราป่วย 103.86 อำเภอสว่างอารมณ์ จังหวัดอุทัยธานี อัตราป่วย 101.51 อำเภอชุมตาบง จังหวัดนครสวรรค์ อัตราป่วย 77.91 อำเภอหนองมะโมง จังหวัดชัยนาท อัตราป่วย 72.06 และอำเภอไพศาลี จังหวัดนครสวรรค์ อัตราป่วย 64.64 ต่อแสนประชากร ตามลำดับ (ตารางที่ 5)

ตารางที่ 5 อัตราป่วยโรคไข้เลือดออก สัปดาห์ที่ 26 (25 มิถุนายน - 1 กรกฎาคม 2566) ปี พ.ศ. 2566 จำแนกตาม 10 อันดับแรกของอำเภอ เขตสุขภาพที่ 3 และ 3 สัปดาห์ย้อนหลัง

อันดับที่	อำเภอ	จังหวัด	ประชากร	สัปดาห์ที่ 26			อัตราต่อแสนประชากร		อัตราป่วยตาย (%)	จำนวนผู้ป่วย 3 สัปดาห์ย้อนหลัง					
				ป่วย	ป่วยสะสม	ตายสะสม	ป่วย	ตาย		สัปดาห์ที่ 25		สัปดาห์ที่ 24		สัปดาห์ที่ 23	
										ป่วย	สะสม	ป่วย	สะสม	ป่วย	สะสม
1	โพธิ์ประทับช้าง	พิจิตร	43,329	2	45	0	103.86	0	0	5	43	11	38	4	27
2	สว่างอารมณ์	อุทัยธานี	31,523	1	32	0	101.51	0	0	0	31	4	31	0	27
3	ชุมตาบง	นครสวรรค์	17,970	0	14	0	77.91	0	0	0	14	0	14	0	14
4	หนองมะโมง	ชัยนาท	19,429	0	14	0	72.06	0	0	1	14	3	13	2	10
5	ไพศาลี	นครสวรรค์	69,783	9	45	0	64.49	0	0	6	36	3	30	1	27
6	ห้วยคต	อุทัยธานี	20,131	2	11	0	54.64	0	0	3	9	1	6	0	5
7	สรรคบุรี	ชัยนาท	63,312	1	33	0	52.12	0	0	1	32	0	31	0	31
8	บ้านไร่	อุทัยธานี	68,111	0	34	0	49.92	0	0	2	34	3	32	2	29
9	คลองลาน	กำแพงเพชร	62,355	1	31	0	49.72	0	0	0	30	0	30	0	30
10	บรรพตพิสัย	นครสวรรค์	84,817	0	42	0	49.52	0	0	0	42	0	42	0	42

แหล่งข้อมูล : รายงาน 506 สำนักงานป้องกันควบคุมโรคที่ 3 จังหวัดนครสวรรค์ ณ วันที่ 6 กรกฎาคม 2566

จังหวัดอุทัยธานี พบผู้ป่วย 124 ราย (+ 4) อัตราป่วย 38.14 ต่อแสนประชากร อำเภอที่มีอัตราป่วยสูงสุด 3 อันดับ คือ อำเภอสว่างอารมณ์ 101.51 อำเภอห้วยคต 54.64 และอำเภอบ้านไร่ 49.92 ต่อแสนประชากร (ตารางที่ 6)

ตารางที่ 6 อัตราป่วยโรคไข้เลือดออก สัปดาห์ที่ 26 (25 มิถุนายน - 1 กรกฎาคม 2566) ปี พ.ศ. 2566 จังหวัดอุทัยธานี จำแนกตามอันดับอำเภอ และ 3 สัปดาห์ย้อนหลัง ปี พ.ศ. 2566

อันดับที่	อำเภอ	ประชากร	สัปดาห์ที่ 26			อัตราต่อแสนประชากร		อัตราป่วยตาย (%)	จำนวนผู้ป่วย 3 สัปดาห์ย้อนหลัง ปี พ.ศ. 2566					
			ป่วย	ป่วยสะสม	ตายสะสม	ป่วย	ตาย		สัปดาห์ที่ 25		สัปดาห์ที่ 24		สัปดาห์ที่ 23	
									ป่วย	สะสม	ป่วย	สะสม	ป่วย	สะสม
1	สว่างอารมณ์	31,523	1	32	0	101.51	0	0	0	31	4	31	0	27
2	ห้วยคต	20,131	2	11	0	54.64	0	0	3	9	1	6	0	5
3	บ้านไร่	68,111	0	34	0	49.92	0	0	2	34	3	32	2	29
4	เมืองอุทัยธานี	49,537	0	16	0	32.30	0	0	1	16	2	15	0	13
5	ลานสัก	58,810	1	18	0	30.61	0	0	2	17	3	15	2	12
6	ทัพทัน	38,074	0	8	0	21.01	0	0	0	8	0	8	0	8
7	หนองฉาง	42,995	0	5	0	11.63	0	0	2	5	0	3	0	3
8	หนองขาหย่าง	15,935	0	0	0	0.00	0	0	0	0	0	0	0	0
รวม		325,116	4	124	0	38.14	0	0	10	120	13	110	4	97

แหล่งข้อมูล : รายงาน 506 สำนักงานป้องกันควบคุมโรคที่ 3 จังหวัดนครสวรรค์ ณ วันที่ 6 กรกฎาคม 2566

จังหวัดชัยนาท พบผู้ป่วย 98 (+ 4) อัตราป่วย 30.58 ต่อแสนประชากร อำเภอที่มีอัตราป่วยสูงสุด 3 อันดับแรก คือ อำเภอหนองมะโมง 72.06 อำเภอสรรคบุรี 52.12 และอำเภอสรรพยา 27.09 ต่อแสนประชากร (ตารางที่ 7)

ตารางที่ 7 อัตราป่วยโรคไข้เลือดออก สัปดาห์ที่ 26 (25 มิถุนายน - 1 กรกฎาคม 2566) ปี พ.ศ. 2566 จังหวัดชัยนาท จำแนกตามอันดับอำเภอ และ 3 สัปดาห์ย้อนหลัง ปี พ.ศ. 2566

อันดับที่	อำเภอ	ประชากร	สัปดาห์ที่ 26			อัตราต่อแสนประชากร		อัตรา ป่วยตาย (%)	จำนวนผู้ป่วย 3 สัปดาห์ย้อนหลัง					
			ป่วย	ป่วย สะสม	ตาย สะสม	ป่วย	ตาย		สัปดาห์ที่ 25		สัปดาห์ที่ 24		สัปดาห์ที่ 23	
									ป่วย	สะสม	ป่วย	สะสม	ป่วย	สะสม
1	หนองมะโมง	19,429	0	14	0	72.06	0	0	1	14	3	13	2	10
2	สรรคบุรี	63,312	1	33	0	52.12	0	0	1	32	0	31	0	31
3	สรรพยา	40,598	0	11	0	27.09	0	0	1	11	0	10	0	10
4	เมืองชัยนาท	69,337	0	18	0	25.96	0	0	0	18	0	18	0	18
5	วัดสิงห์	25,221	2	6	0	23.79	0	0	0	4	0	4	0	4
6	มโนรมย์	31,655	1	7	0	22.11	0	0	0	6	0	6	0	6
7	หันคา	54,126	0	8	0	14.78	0	0	0	8	0	8	0	8
8	เนินขาม	16,754	0	1	0	5.97	0	0	0	1	0	1	0	1
	รวม	320,432	4	98	0	30.58	0	0	3	94	3	91	2	88

แหล่งข้อมูล : รายงาน 506 สำนักงานป้องกันควบคุมโรคที่ 3 จังหวัดนครสวรรค์ ณ วันที่ 6 กรกฎาคม 2566

จังหวัดนครสวรรค์ พบผู้ป่วย 286 ราย (+16) อัตราป่วย 27.63 ต่อแสนประชากร อำเภอที่มีอัตราป่วยสูงสุด 3 อันดับแรก คือ อำเภอชุมตาบง 77.91 อำเภอไพศาลี 64.49 และอำเภอบรรพตพิสัย 49.52 ต่อแสนประชากร (ตารางที่ 8)

ตารางที่ 8 อัตราป่วยโรคไข้เลือดออก สัปดาห์ที่ 26 (25 มิถุนายน - 1 กรกฎาคม 2566) ปี พ.ศ. 2566 จังหวัดนครสวรรค์ จำแนกตามอันดับอำเภอ และ 3 สัปดาห์ย้อนหลัง ปี พ.ศ. 2566

อันดับที่	อำเภอ	ประชากร	สัปดาห์ที่ 26			อัตราต่อแสนประชากร		อัตรา ป่วยตาย (%)	จำนวนผู้ป่วย 3 สัปดาห์ย้อนหลัง					
			ป่วย	ป่วย สะสม	ตาย สะสม	ป่วย	ตาย		สัปดาห์ที่ 25		สัปดาห์ที่ 24		สัปดาห์ที่ 23	
									ป่วย	สะสม	ป่วย	สะสม	ป่วย	สะสม
1	ชุมตาบง	17,970	0	14	0	77.91	0	0	0	14	0	14	0	14
2	ไพศาลี	69,783	9	45	0	64.49	0	0	6	36	3	30	1	27
3	บรรพตพิสัย	84,817	0	42	0	49.52	0	0	0	42	0	42	0	42
4	ลาดยาว	82,719	3	36	0	43.52	0	0	1	33	3	32	2	29
5	ท่าตะโก	65,859	0	25	0	37.96	0	0	2	25	3	23	3	20
6	พยุหะคีรี	60,506	2	18	0	29.75	0	0	0	16	1	16	0	15
7	โกรกพระ	33,867	0	8	0	23.62	0	0	0	8	0	8	0	8
8	เมืองนครสวรรค์	243,385	1	47	0	19.31	0	0	1	46	2	45	1	43
9	แม่วงก์	49,885	0	9	0	18.04	0	0	1	9	0	8	1	8
10	ตากสิน	103,034	1	18	0	17.47	0	0	0	17	0	17	1	17
11	แม่เปิน	20,915	0	3	0	14.34	0	0	1	3	0	2	0	2
12	ชุมแสง	62,834	0	9	0	14.32	0	0	0	9	0	9	4	9
13	หนองบัว	65,864	0	8	0	12.15	0	0	0	8	0	8	0	8
14	เก้าเลี้ยว	34,186	0	2	0	5.85	0	0	0	2	0	2	0	2
15	ตากฟ้า	39,404	0	2	0	5.08	0	0	0	2	0	2	0	2
	รวม	1,035,028	16	286	0	27.63	0	0	12	270	12	258	13	246

แหล่งข้อมูล : รายงาน 506 สำนักงานป้องกันควบคุมโรคที่ 3 จังหวัดนครสวรรค์ ณ วันที่ 6 กรกฎาคม 2566

จังหวัดกำแพงเพชร พบผู้ป่วย 166 ราย (+ 1) อัตราป่วย 23.17 ต่อแสนประชากร อำเภอที่มีอัตราป่วยสูงสุด 3 อันดับ อำเภอคลองลาน 49.72 อำเภอลานกระบือ 42.16 และอำเภอเมือง 28.75 ต่อแสนประชากร (ตารางที่ 9)

ตารางที่ 9 อัตราป่วยโรคไข้เลือดออก สัปดาห์ที่ 26 (25 มิถุนายน - 1 กรกฎาคม 2566) ปี พ.ศ. 2566 จังหวัดกำแพงเพชร จำแนกตามอันดับอำเภอ และ 3 สัปดาห์ย้อนหลัง ปี พ.ศ. 2566

อันดับที่	อำเภอ	ประชากร	สัปดาห์ที่ 26			อัตราต่อแสนประชากร		อัตราป่วยตาย (%)	จำนวนผู้ป่วย 3 สัปดาห์ย้อนหลัง					
			ป่วย	ป่วยสะสม	ตายสะสม	ป่วย	ตาย		สัปดาห์ที่ 25		สัปดาห์ที่ 24		สัปดาห์ที่ 23	
									ป่วย	สะสม	ป่วย	สะสม	ป่วย	สะสม
1	คลองลาน	62,355	1	31	0	49.72	0	0	0	30	0	30	0	30
2	ลานกระบือ	42,692	0	18	0	42.16	0	0	2	18	0	16	2	16
3	เมือง	208,721	0	60	0	28.75	0	0	6	60	13	54	1	41
4	ปางศิลาทอง	30,319	0	8	0	26.39	0	0	0	8	1	8	0	7
5	พรานกระต่าย	70,398	0	13	0	18.47	0	0	3	13	0	10	1	10
6	คลองขลุง	68,513	0	12	0	17.51	0	0	1	12	2	11	3	9
7	ขาณุวรลักษบุรี	102,591	0	16	0	15.60	0	0	0	16	1	16	2	15
8	โกสัมพีนคร	28,222	0	4	0	14.17	0	0	0	4	1	4	0	3
9	ไทรงาม	50,166	0	3	0	5.98	0	0	0	3	0	3	0	3
10	ทรายทองวัฒนา	22,668	0	1	0	4.41	0	0	0	1	0	1	0	1
11	บึงสามัคคี	25,498	0	0	0	0.00	0	0	0	0	0	0	0	0
รวม		712,143	1	166	0	23.31	0	0	12	165	18	153	9	135

แหล่งข้อมูล : รายงาน 506 สำนักงานป้องกันควบคุมโรคที่ 3 จังหวัดนครสวรรค์ ณ วันที่ 6 กรกฎาคม 2566

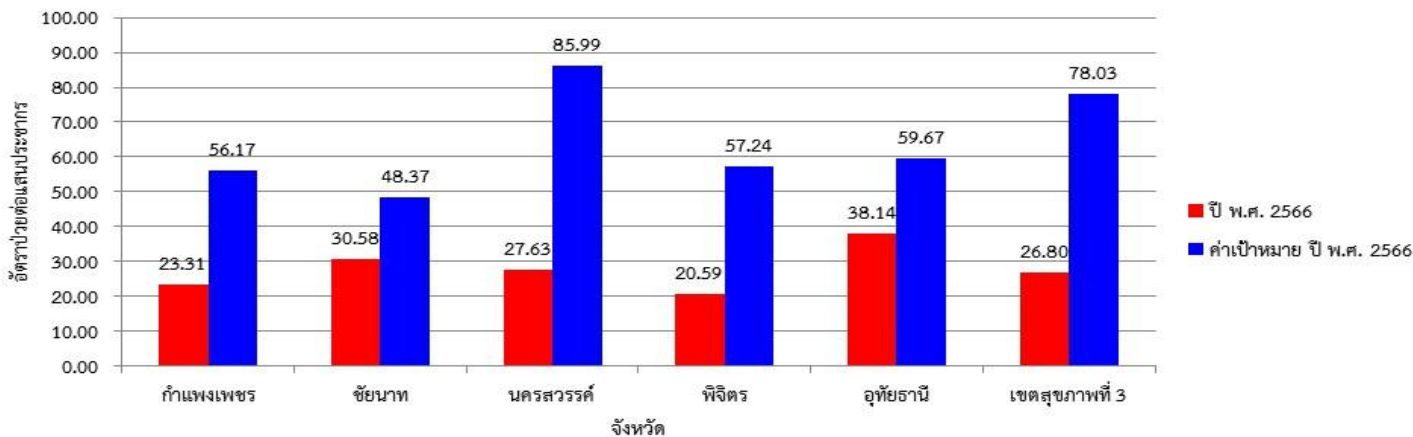
จังหวัดพิจิตร พบผู้ป่วย 109 ราย (+ 6) อัตราป่วย 20.59 ต่อแสนประชากร อำเภอที่มีอัตราป่วยสูงสุด 3 อันดับ คือ อำเภอโพธิ์ประทับช้าง 103.86 อำเภอตะพานหิน 27.61 และอำเภาวชิรบารมี 25.83 ต่อแสนประชากร (ตารางที่ 10)

ตารางที่ 10 อัตราป่วยโรคไข้เลือดออก สัปดาห์ที่ 26 (25 มิถุนายน - 1 กรกฎาคม 2566) ปี พ.ศ. 2566 จังหวัดพิจิตร จำแนกตามอันดับอำเภอ และ 3 สัปดาห์ย้อนหลัง ปี พ.ศ. 2566

อันดับที่	อำเภอ	ประชากร	สัปดาห์ที่ 26			อัตราต่อแสนประชากร		อัตราป่วยตาย (%)	จำนวนผู้ป่วย 3 สัปดาห์ย้อนหลัง					
			ป่วย	ป่วยสะสม	ตายสะสม	ป่วย	ตาย		สัปดาห์ที่ 25		สัปดาห์ที่ 24		สัปดาห์ที่ 23	
									ป่วย	สะสม	ป่วย	สะสม	ป่วย	สะสม
1	โพธิ์ประทับช้าง	43,329	2	45	0	103.86	0	0	5	43	11	38	4	27
2	ตะพานหิน	65,187	1	18	0	27.61	0	0	6	17	4	11	0	7
3	วชิรบารมี	30,975	1	8	0	25.83	0	0	0	7	0	7	0	7
4	เมือง	107,809	2	23	0	21.33	0	0	2	21	1	19	0	18
5	ทับคล้อ	42,266	0	7	0	16.56	0	0	3	7	0	4	0	4
6	สากเหล็ก	23,245	0	3	0	12.91	0	0	0	3	0	3	0	3
7	ตงเจริญ	19,448	0	1	0	5.14	0	0	0	1	0	1	0	1
8	วังทรายพูน	24,120	0	1	0	4.15	0	0	0	1	0	1	0	1
9	บึงนาราง	28,825	0	1	0	3.47	0	0	1	1	0	0	0	0
10	สามง่าม	41,652	0	1	0	2.40	0	0	0	1	0	1	0	1
11	โพทะเล	58,350	0	1	0	1.71	0	0	0	1	0	1	0	1
12	บางมูลนาก	44,189	0	0	0	0.00	0	0	0	0	0	0	0	0
รวม		529,395	6	109	0	20.59	0	0	17	103	16	86	4	70

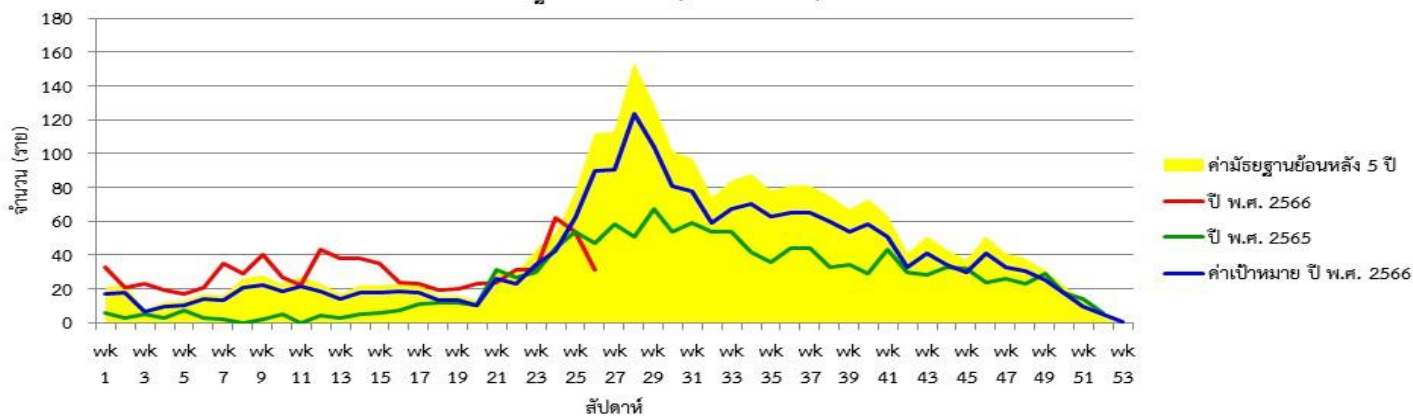
แหล่งข้อมูล : รายงาน 506 สำนักงานป้องกันควบคุมโรคที่ 3 จังหวัดนครสวรรค์ ณ วันที่ 6 กรกฎาคม 2566

แผนภูมิแท่งแสดงอัตราป่วยโรคไข้เลือดออก สัปดาห์ที่ 26 ปี พ.ศ. 2566 (25 มิถุนายน - 1 กรกฎาคม 2566) จำแนกรายจังหวัด เขตสุขภาพที่ 3 เปรียบเทียบกับค่าเป้าหมายลดลงจากค่ามัธยฐานย้อนหลัง 5 ปี (ปี พ.ศ. 2561-2565) ร้อยละ 20



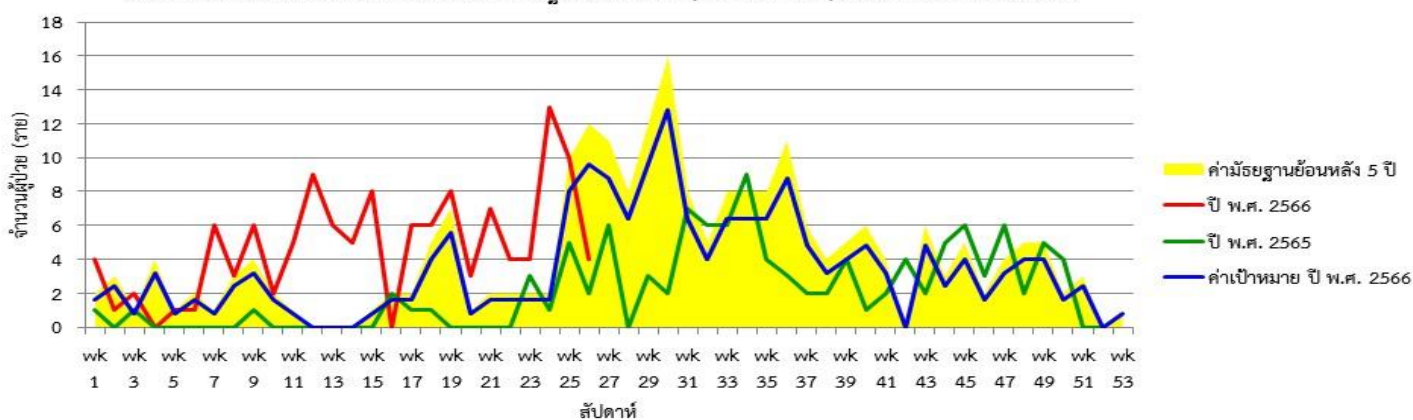
รูปที่ 1 แผนภูมิแท่งแสดงอัตราป่วยโรคไข้เลือดออก ปี พ.ศ. 2566 จำแนกรายจังหวัดเปรียบเทียบกับค่าเป้าหมายลดลงจากค่ามัธยฐานย้อนหลัง 5 ปี (พ.ศ. 2561-2565) ร้อยละ 20 ที่มา: รายงาน 506 สำนักงานป้องกันควบคุมโรคที่ 3 จังหวัดนครสวรรค์ วันที่ 6 กรกฎาคม 2566

แผนภูมิเส้นแสดงจำนวนผู้ป่วยโรคไข้เลือดออก เขตสุขภาพที่ 3 สัปดาห์ที่ 26 ปี พ.ศ. 2566 (25 มิถุนายน - 1 กรกฎาคม 2566) จำแนกรายสัปดาห์ เปรียบเทียบกับ ปี พ.ศ. 2565 ค่ามัธยฐานย้อนหลัง 5 ปี (พ.ศ. 2561-2565) และค่าเป้าหมาย ปี พ.ศ. 2566



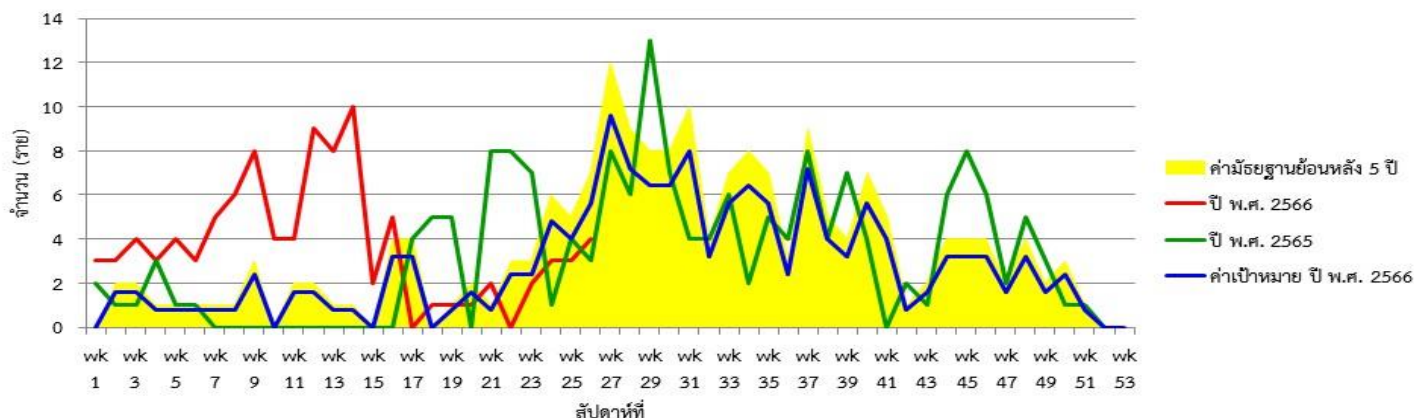
รูปที่ 2 แผนภูมิเส้นแสดงจำนวนผู้ป่วยโรคไข้เลือดออก เขตสุขภาพที่ 3 ปี พ.ศ. 2566 จำแนกรายสัปดาห์ เปรียบเทียบกับ ปี พ.ศ. 2566 ค่ามัธยฐานย้อนหลัง 5 ปี (ปี พ.ศ. 2561-2565) และค่าเป้าหมาย ปี พ.ศ. 2566 ที่มา: รายงาน 506 สำนักงานป้องกันควบคุมโรคที่ 3 จังหวัดนครสวรรค์ วันที่ 6 กรกฎาคม 2566

แผนภูมิเส้นแสดงจำนวนผู้ป่วยโรคไข้เลือดออก จังหวัดอุทัยธานี สัปดาห์ที่ 26 ปี พ.ศ. 2566 (25 มิถุนายน 2566 - 1 กรกฎาคม 2566) จำแนกรายสัปดาห์เปรียบเทียบกับปี พ.ศ. 2565 ค่ามัธยฐานย้อนหลัง 5 ปี (พ.ศ. 2561-2565) และค่าเป้าหมาย ปี พ.ศ. 2566



รูปที่ 3 แผนภูมิเส้นแสดงจำนวนผู้ป่วยโรคไข้เลือดออก จังหวัดอุทัยธานี ปี พ.ศ. 2566 จำแนกรายสัปดาห์ เปรียบเทียบกับ ปี พ.ศ. 2566 ค่ามัธยฐานย้อนหลัง 5 ปี (ปี พ.ศ. 2561-2565) และค่าเป้าหมาย ปี พ.ศ. 2566 ที่มา: รายงาน 506 สำนักงานป้องกันควบคุมโรคที่ 3 จังหวัดนครสวรรค์ วันที่ 6 กรกฎาคม 2566

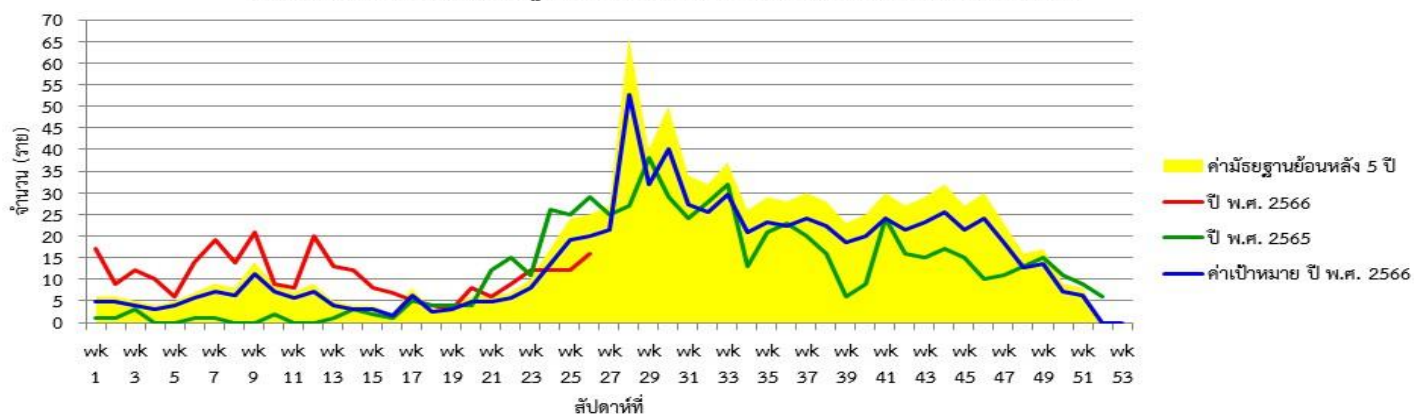
แผนภูมิเส้นแสดงจำนวนผู้ป่วยโรคไข้เลือดออก จังหวัดชัยนาท สัปดาห์ที่ 26 ปี พ.ศ. 2566 (25 มิถุนายน - 1 กรกฎาคม 2566) จำแนกรายสัปดาห์  
เปรียบเทียบกับ ปี พ.ศ. 2565 ค่ามัธยฐานย้อนหลัง 5 ปี (ปี พ.ศ. 2561-2565) และค่าเป้าหมาย ปี พ.ศ. 2566



รูปที่ 4 แผนภูมิเส้นแสดงจำนวนผู้ป่วยโรคไข้เลือดออก จังหวัดชัยนาท ปี พ.ศ. 2566 จำแนกรายสัปดาห์ เปรียบเทียบกับ ปี พ.ศ. 2566 ค่ามัธยฐานย้อนหลัง 5 ปี (ปี พ.ศ. 2561-2565) และค่าเป้าหมาย ปี พ.ศ. 2566

ที่มา: รายงาน 506 สำนักงานป้องกันควบคุมโรคที่ 3 จังหวัดนครสวรรค์ วันที่ 6 กรกฎาคม 2566

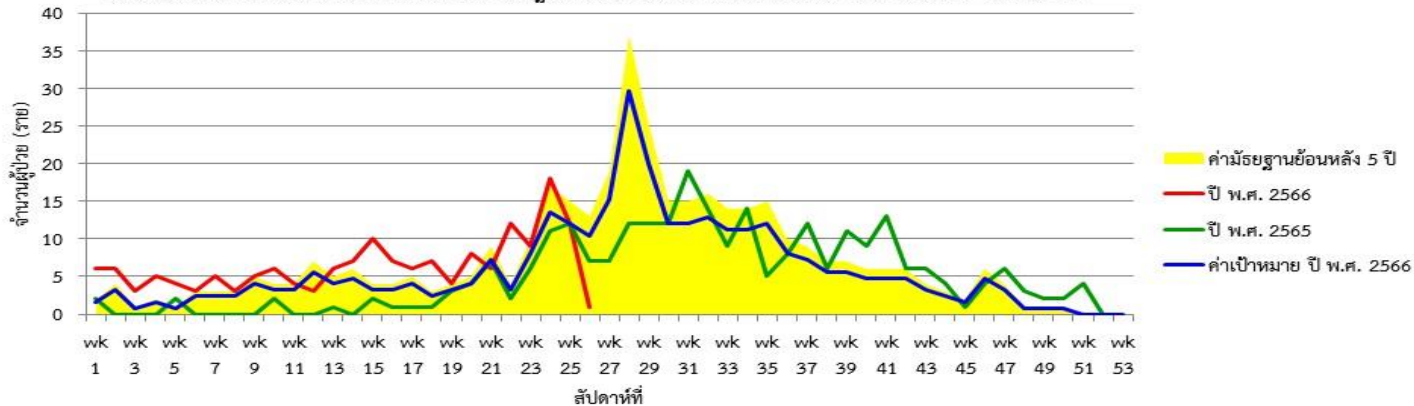
แผนภูมิเส้นแสดงจำนวนผู้ป่วยโรคไข้เลือดออก จังหวัดนครสวรรค์ สัปดาห์ที่ 26 ปี พ.ศ. 2566 (25 มิถุนายน - 1 กรกฎาคม 2566) จำแนกรายสัปดาห์  
เปรียบเทียบกับ ปี พ.ศ. 2565 ค่ามัธยฐานย้อนหลัง 5 ปี (ปี พ.ศ. 2561-2565) และค่าเป้าหมาย ปี พ.ศ. 2566



รูปที่ 5 แผนภูมิเส้นแสดงจำนวนผู้ป่วยโรคไข้เลือดออก จังหวัดนครสวรรค์ ปี พ.ศ. 2566 จำแนกรายสัปดาห์ เปรียบเทียบกับ ปี พ.ศ. 2566 ค่ามัธยฐานย้อนหลัง 5 ปี (ปี พ.ศ. 2561-2565) และค่าเป้าหมาย ปี พ.ศ. 2566

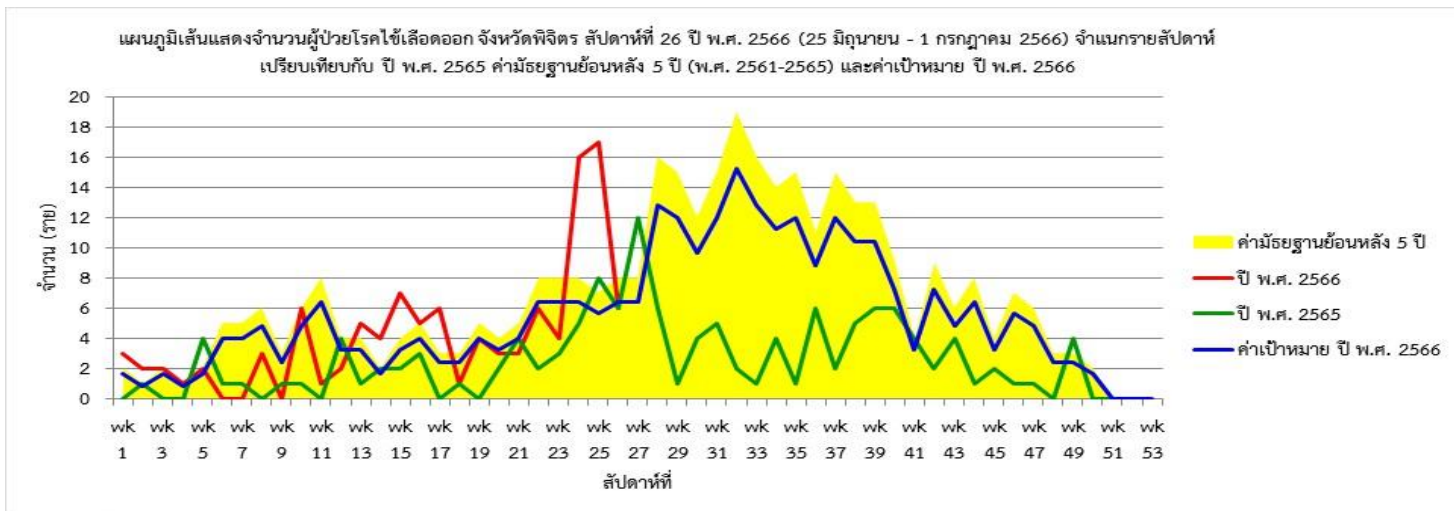
ที่มา: รายงาน 506 สำนักงานป้องกันควบคุมโรคที่ 3 จังหวัดนครสวรรค์ วันที่ 6 กรกฎาคม 2566

แผนภูมิเส้นแสดงจำนวนผู้ป่วยโรคไข้เลือดออก จังหวัดกำแพงเพชร สัปดาห์ที่ 26 ปี พ.ศ. 2566 (25 มิถุนายน - 1 กรกฎาคม 2566)  
จำแนกรายสัปดาห์เปรียบเทียบกับ ปี พ.ศ. 2565 ค่ามัธยฐานย้อนหลัง 5 ปี (ปี พ.ศ. 2561-2565) และค่าเป้าหมาย ปี พ.ศ. 2566



รูปที่ 6 แผนภูมิเส้นแสดงจำนวนผู้ป่วยโรคไข้เลือดออก จังหวัดกำแพงเพชร ปี พ.ศ. 2566 จำแนกรายสัปดาห์ เปรียบเทียบกับ ปี พ.ศ. 2566 ค่ามัธยฐานย้อนหลัง 5 ปี (ปี พ.ศ. 2561-2565) และค่าเป้าหมาย ปี พ.ศ. 2566

ที่มา: รายงาน 506 สำนักงานป้องกันควบคุมโรคที่ 3 จังหวัดนครสวรรค์ วันที่ 6 กรกฎาคม 2566



รูปที่ แผนภูมิเส้นแสดงจำนวนผู้ป่วยโรคไข้เลือดออก จังหวัดพิจิตร ปี พ.ศ. 2566 จำแนกรายสัปดาห์ เปรียบเทียบกับ ปี พ.ศ. 2566 ค่ามัธยฐานย้อนหลัง 5 ปี (ปี พ.ศ. 2561-2565)

และค่าเป้าหมาย ปี พ.ศ. 2566

ที่มา: รายงาน 506 สำนักงานป้องกันควบคุมโรคที่ 3 จังหวัดนครสวรรค์ วันที่ 6 กรกฎาคม 2566

### จากการเฝ้าระวังผู้ป่วยโรคไข้เลือดออก ณ สัปดาห์ที่ 26 พบว่า

**เขตสุขภาพที่ 3** ผู้ป่วยมีแนวโน้มลดลง จำนวนผู้ป่วยต่ำกว่าค่าเป้าหมายและค่ามัธยฐาน 5 ปี ย้อนหลัง ในช่วงเวลาเดียวกัน แต่จำนวนผู้ป่วยสะสมยังสูงกว่าค่าเป้าหมายและค่ามัธยฐาน 5 ปี ย้อนหลัง

**จังหวัดอุทัยธานี** จำนวนผู้ป่วยมีแนวโน้มลดลง จำนวนผู้ป่วยต่ำกว่าค่าเป้าหมายและค่ามัธยฐาน 5 ปี ย้อนหลัง ในช่วงเวลาเดียวกัน จำนวนผู้ป่วยสะสมยังสูงกว่าค่าเป้าหมายและค่ามัธยฐาน 5 ปี ย้อนหลัง อำเภอที่พบผู้ป่วยติดต่อกัน 4 สัปดาห์ คือ อำเภอ ลากสัก

**จังหวัดชัยนาท** ผู้ป่วยมีแนวโน้มเพิ่มขึ้น จำนวนผู้ป่วยต่ำกว่าค่าเป้าหมายและค่ามัธยฐาน 5 ปี ย้อนหลัง ในช่วงเวลาเดียวกัน แต่จำนวนผู้ป่วยสะสมยังสูงกว่าค่าเป้าหมายและค่ามัธยฐาน 5 ปี ย้อนหลัง ไม่พบอำเภอที่มีผู้ป่วยติดต่อกัน 4 สัปดาห์

**จังหวัดนครสวรรค์** ผู้ป่วยมีแนวโน้มเพิ่มขึ้น จำนวนผู้ป่วยต่ำกว่าค่าเป้าหมายและค่ามัธยฐาน 5 ปี ย้อนหลัง ในช่วงเวลาเดียวกัน แต่จำนวนผู้ป่วยสะสมยังสูงกว่าค่าเป้าหมายและค่ามัธยฐาน 5 ปี ย้อนหลัง อำเภอที่พบผู้ป่วยติดต่อกัน 4 สัปดาห์ คือ อำเภอ ไพศาลี อำเภอลาดยาว อำเภอเมือง

**จังหวัดกำแพงเพชร** ผู้ป่วยมีแนวโน้มลดลง จำนวนผู้ป่วยต่ำกว่าค่าเป้าหมายและค่ามัธยฐาน 5 ปี ย้อนหลัง ในช่วงเวลาเดียวกัน แต่จำนวนผู้ป่วยสะสมยังสูงกว่าค่าเป้าหมายและค่ามัธยฐาน 5 ปี ย้อนหลัง ไม่พบอำเภอที่มีผู้ป่วยติดต่อกัน 4 สัปดาห์

**จังหวัดพิจิตร** ผู้ป่วยมีแนวโน้มลดลง จำนวนผู้ป่วยสูงกว่าค่าเป้าหมาย แต่ต่ำกว่าค่ามัธยฐาน 5 ปี ย้อนหลัง ในช่วงเวลาเดียวกัน จำนวนผู้ป่วยสะสมสูงกว่าค่าเป้าหมายแต่ต่ำกว่าค่ามัธยฐาน 5 ปี ย้อนหลัง อำเภอที่พบผู้ป่วยติดต่อกัน 4 สัปดาห์ คือ อำเภอ โพธิ์ประทับช้าง

นายนิริรุจน์ เพ็ชรสินเดชากุล นักวิชาการสาธารณสุขชำนาญการ ผู้จัดทำรายงาน  
วันที่ 9 กรกฎาคม 2566