



กลุ่มระบาดวิทยาและตอบโต้โรคภาวะฉุกเฉินทางด้านสาธารณสุข
สำนักงานป้องกันควบคุมโรคที่ 6 จังหวัดชลบุรี

The Office of Disease Prevention and Control 6 Chonburi

กรมควบคุมโรค
สำนักงานป้องกันควบคุมโรคที่ 6 จังหวัดชลบุรี

ประจำเดือน เมษายน 2566

รายงานเฝ้าระวังทางระบาดวิทยา เขตสุขภาพที่ 6 Epidemiology Surveillance Report Region 6



สรุปรายงานสถานการณ์โรคที่ต้องเฝ้าระวังทางระบาดวิทยา

- อัตราป่วยด้วยโรคที่ต้องเฝ้าระวัง 10 อันดับแรก เขตสุขภาพที่ 6 หน้า 1
- โรคไข้เลือดออก หน้า 2
- โรคอาหารเป็นพิษ หน้า 3
- โรคมือ เท้า ปาก หน้า 4
- โรคไข้หวัดใหญ่ หน้า 5
- โรคติดต่อทางเพศสัมพันธ์ หน้า 6
- การเฝ้าระวังโรคหัด หน้า 7
- สรุปเหตุการณ์โรคและภัยสุขภาพ ประจำเดือน เมษายน 2566 หน้า 8

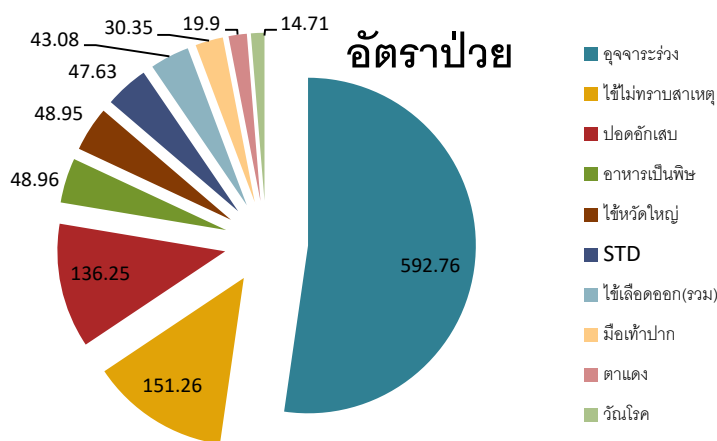
สรุปสถานการณ์โรคและภัยในเขตสุขภาพที่ 6

ประจำเดือน เมษายน 2566

รูปที่ 1

อัตราป่วยด้วยโรคที่ต้องเฝ้าระวัง 10 อันดับแรก เขตสุขภาพที่ 6

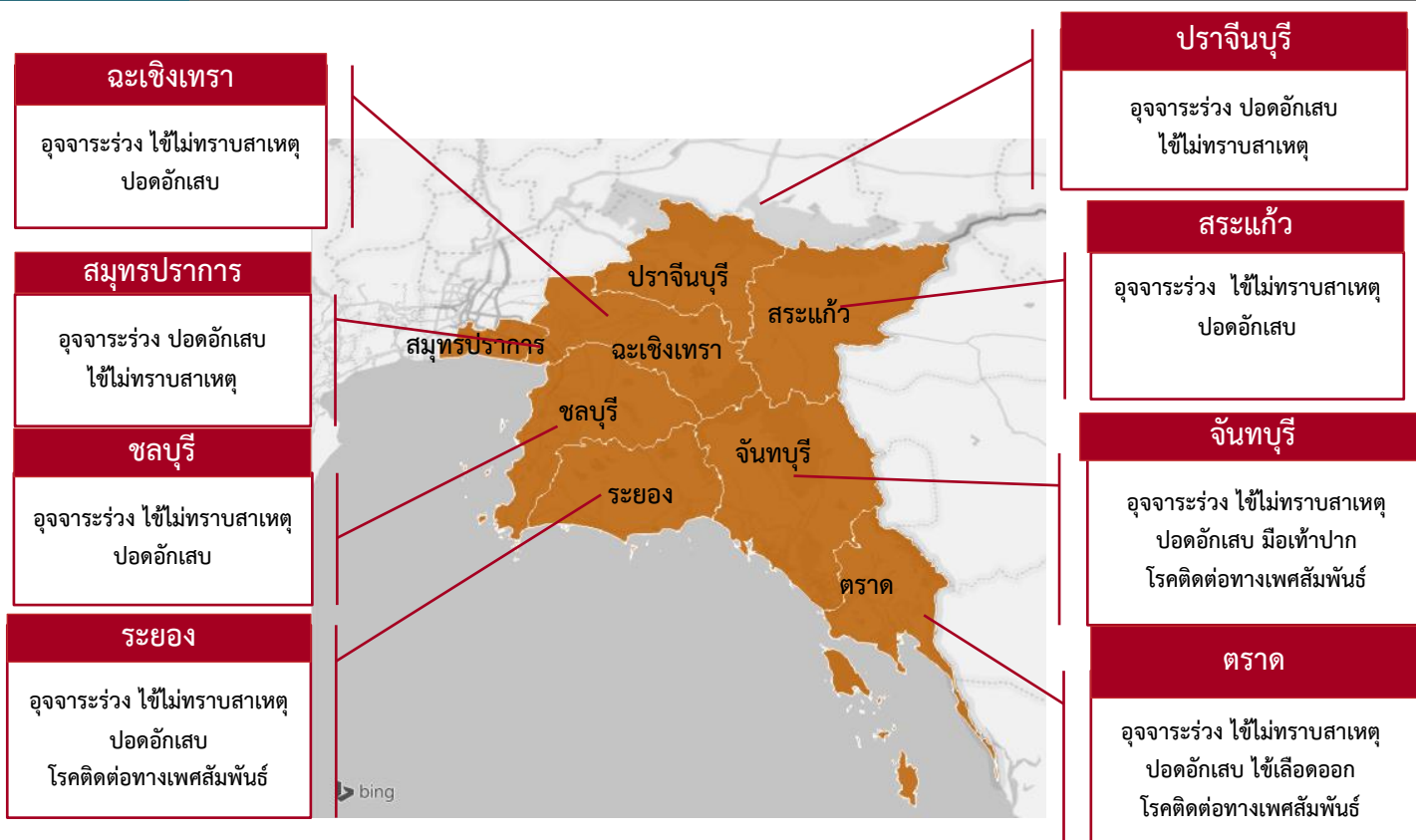
☐ วันที่ 1 มกราคม –30 เมษายน 2566
สำนักงานป้องกันควบคุมโรคที่ 6 จังหวัด
ชลบุรี ได้รับรายงานข้อมูลการเฝ้าระวัง
ทางระบาดวิทยาจาก 8 จังหวัด จำนวน
ทั้งหมด 59,620 ราย



ที่มา : รายงาน 506 สำนักงานป้องกันควบคุมโรคที่ 6 จ. ชลบุรี

รูปที่ 2

โรคสำคัญที่ต้องเฝ้าระวังในระบบรายงาน 506 แต่ละจังหวัด เขตสุขภาพที่ 6



หมายเหตุ : รายชื่อโรคที่ต้องเฝ้าระวัง รวบรวมจากข้อมูลของโรคที่มีอัตราป่วยสูงสุด 3 อันดับ ของแต่ละจังหวัด ระดับเขต หรือ โรคที่มีอัตราป่วยสูงสุดเป็น 5 อันดับแรกของประเทศ



โรคไข้เลือดออก

ข้อมูล ณ วันที่ 30 เมษายน 2566

กรมควบคุมโรค

สำนักงานป้องกันควบคุมโรคที่ 6 จังหวัดชลบุรี

สถานการณ์โรคไข้เลือดออกประเทศไทย

- ❑ รายงานผู้ป่วยสะสม จำนวน 13,987 ราย อัตราป่วย 21.14 ต่อประชากรแสนคน มีผู้เสียชีวิต 13 ราย อัตราตาย ร้อยละ 0.02 อัตราส่วนเพศชายต่อเพศหญิง เท่ากับ 1 : 0.93
- ❑ เขตสุขภาพที่มีอัตราป่วยต่อประชากรแสนคนสูงสุด 3 อันดับ คือ เขตสุขภาพที่ 12 (52.89) เขตสุขภาพที่ 13 (48.75) และเขตสุขภาพที่ 6 (40.71)
- ❑ จังหวัดที่มีอัตราป่วยต่อประชากรแสนคนสะสมสูงสุด 5 อันดับ คือ ตราด (93.06) สงขลา (72.32) สมุทรสาคร (70.24) น่าน (70.17) และนราธิวาส (65.59) ***wk.17



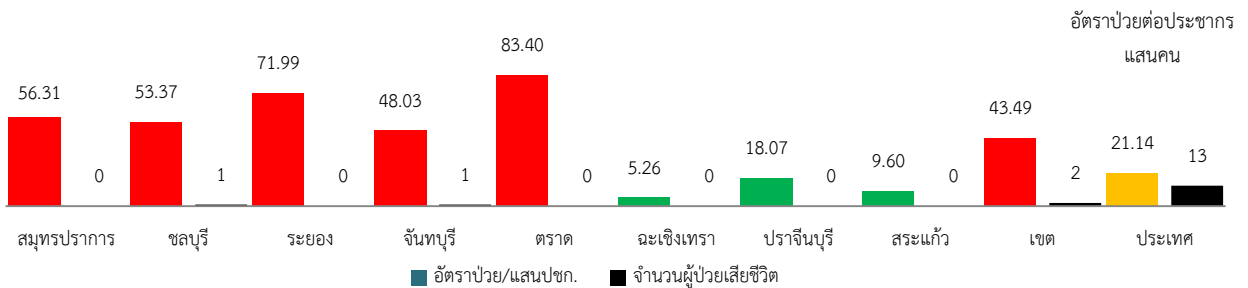
อัตราต่อแสนประชากร
0 0.1-1 1.01-2 2.01-3 3.01-4 4.01-5

ที่มา : รายงาน 506 กองระบาดวิทยา กรมควบคุมโรค

สถานการณ์โรคไข้เลือดออกเขตสุขภาพที่ 6

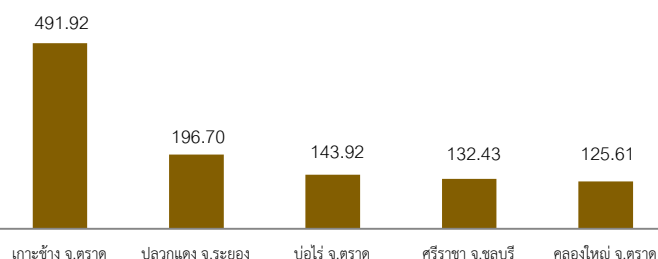
ที่มา : รายงาน 506 กลุ่มระบาดวิทยาฯ สคร.6 ชลบุรี

- ❑ รายงานผู้ป่วยสะสม จำนวน 2,351 ราย อัตราป่วยต่อประชากรแสนคน เท่ากับ 43.49 มีผู้เสียชีวิต 2 ราย อัตราตาย ร้อยละ 0.04 เป็นลำดับที่ 3 ของประเทศ
- ❑ กลุ่มอายุที่พบอัตราป่วยสูงสุด คือ กลุ่มอายุ 15-24 ปี ร้อยละ 23.09 รองลงมาคือกลุ่มอายุ 10-14 ปี ร้อยละ 19.57 และ กลุ่มอายุ 25-34 ปี ร้อยละ 15.84
- ❑ สัดส่วนอาชีพที่พบผู้ป่วยมากที่สุดคือ นักเรียน ร้อยละ 42.49 รองลงมาคือ รับจ้าง ร้อยละ 23.86 และไม่ทราบอาชีพ/ในปกครอง ร้อยละ 16.42 ตามลำดับ

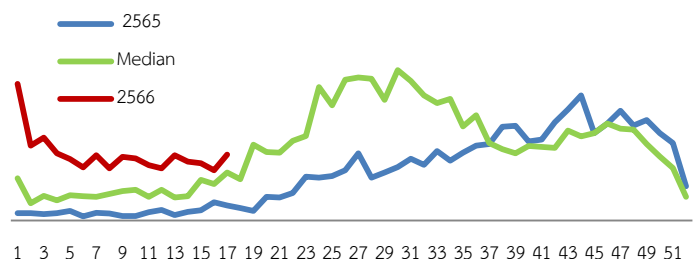


อัตราป่วยต่อประชากรแสนคน

รูปที่ 3 อัตราป่วยต่อประชากรแสนคนโรคไข้เลือดออก แยกรายจังหวัด เขตสุขภาพที่ 6



รูปที่ 4 อัตราป่วยด้วยโรคไข้เลือดออก แยกรายอำเภอสูงสุด 5 อันดับ เขตสุขภาพที่ 6



รูปที่ 5 กราฟรายสัปดาห์แสดงจำนวนผู้ป่วยโรคไข้เลือดออก



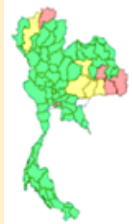
กรมควบคุมโรค
สำนักงานป้องกันควบคุมโรคที่ 6 จังหวัดชลบุรี

โรคอาหารเป็นพิษ

ข้อมูล ณ วันที่ 30 เมษายน 2566

สถานการณ์โรคอาหารเป็นพิษประเทศไทย

- ❑ รายงานผู้ป่วยสะสม จำนวน 33,077 ราย อัตราป่วย 49.99 ต่อประชากรแสนคน ยังไม่พบผู้เสียชีวิต อัตราส่วนเพศชายต่อเพศหญิง 1 : 1.57
- ❑ เขตสุขภาพที่มีอัตราป่วยต่อประชากรแสนคนสูงสุด 3 อันดับ คือ เขตสุขภาพที่ 10 (117.87) เขตสุขภาพที่ 1 (95.57) และเขตสุขภาพที่ 7 (92.34)
- ❑ จังหวัดที่มีอัตราป่วยต่อประชากรแสนคนสะสมสูงสุด 5 อันดับ แรกคือ สุรินทร์ (152.89) อำนาจเจริญ (138.26) น่าน (136.76) ลำพูน (127.89) และระนอง (124.6) ***wk.17



อัตราต่อแสนประชากร
0 0.1-1 1.01-2 2.01-3 3.01-4 4.01-5

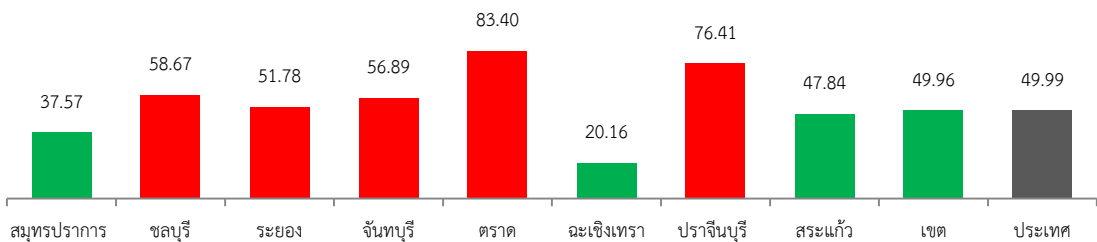
สถานการณ์โรคอาหารเป็นพิษเขตสุขภาพที่ 6

ที่มา : รายงาน 506 กองระบาดวิทยา กรมควบคุมโรค

ที่มา : รายงาน 506 กลุ่มระบาดวิทยาฯ สสร.6 ชลบุรี

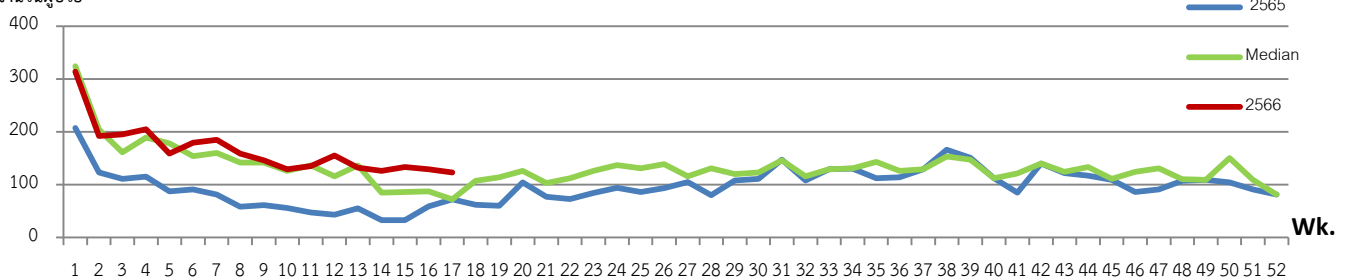
- ❑ รายงานผู้ป่วยสะสม จำนวน 2,701 ราย อัตราป่วย 49.96 ต่อประชากรแสนคน เป็นอันดับ 7 ของประเทศ ยังไม่พบผู้เสียชีวิต
- ❑ กลุ่มอายุที่พบอัตราป่วยสูงสุด คือกลุ่มอายุ 15-24 ปี ร้อยละ 13.51 กลุ่มอายุ 25-34 ปี ร้อยละ 13.35 และกลุ่มอายุ 5-9 ปี ร้อยละ 12.96
- ❑ สัดส่วนอาชีพที่พบผู้ป่วยมากที่สุดคือ รับจ้าง ร้อยละ 41.76 รองลงมาคือ ไม่ทราบอาชีพ/ในปกครอง ร้อยละ 25.36 และนักเรียน ร้อยละ 21.51 ตามลำดับ

อัตราป่วยต่อประชากร
แสนคน



รูปที่ 6 อัตราป่วยต่อประชากรแสนคนโรคไข้อาหารเป็นพิษ แยกรายจังหวัด เขตสุขภาพที่ 6

จำนวนผู้ป่วย



รูปที่ 7 กราฟรายสัปดาห์แสดงจำนวนผู้ป่วยโรคอาหารเป็นพิษ เขตสุขภาพที่ 6



โรคมือ เท้า ปาก

กรมควบคุมโรค
สำนักงานป้องกันควบคุมโรคที่ 6 จังหวัดชลบุรี

ข้อมูล ณ วันที่ 30 เมษายน 2566

สถานการณ์โรคมือ เท้า ปากประเทศไทย

- รายงานผู้ป่วยสะสม จำนวน 12,960 ราย อัตราป่วย 19.59 ต่อประชากรแสนคน ยังไม่พบผู้เสียชีวิต อัตราส่วนเพศชายต่อเพศหญิง 1 : 0.84
- เขตสุขภาพที่มีอัตราป่วยต่อประชากรแสนคนสูงสุด 3 อันดับ คือ เขตสุขภาพที่ 1 (39.96) เขตสุขภาพที่ 11 (27.25) และเขตสุขภาพที่ 6 (27.10)
- จังหวัดที่มีอัตราป่วยต่อประชากรแสนคนสะสมสูงสุด 5 อันดับแรกคือ ภูเก็ต (94.52) จันทบุรี (73.67) เชียงราย (57.55) เชียงใหม่ (45.64) และพะเยา (45.51) ***wk.17



อัตราต่อแสนประชากร
0 0.01-0.20 0.21-0.40 0.41-0.60 0.61-0.80 0.81-1

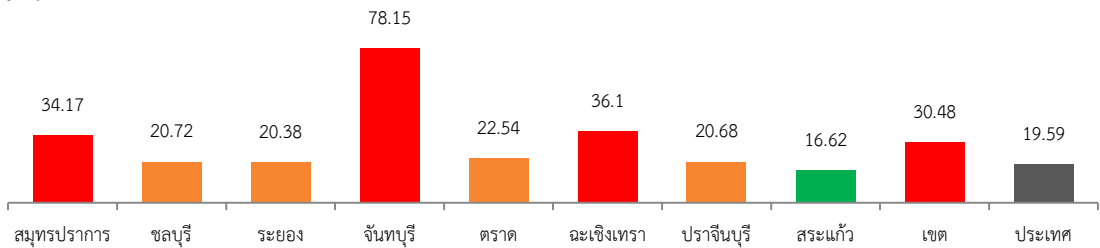
ที่มา : รายงาน 506 กองระบาดวิทยา กรมควบคุมโรค

สถานการณ์โรคมือเท้าปากเขตสุขภาพที่ 6

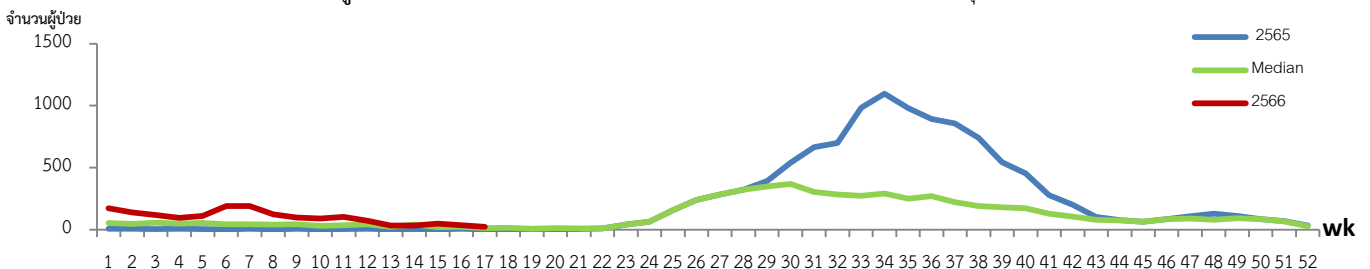
ที่มา : รายงาน 506 กลุ่มระบาดวิทยา สคร.6 ชลบุรี

- รายงานผู้ป่วยสะสม จำนวน 1,648 ราย อัตราป่วย 30.48 ต่อประชากรแสนคน เป็นอันดับ 3 ของประเทศ ยังไม่พบผู้เสียชีวิต
- กลุ่มอายุที่พบอัตราป่วยสูงสุด คือ อายุ 1 ปี ร้อยละ 18.63 รองลงมาคืออายุ 3 ปี ร้อยละ 17.78 และอายุ 2 ปี ร้อยละ 14.75
- สัดส่วนอาชีพที่พบผู้ป่วยมากที่สุดคือ ไม่ทราบอาชีพ/ในปกครอง ร้อยละ 78.88 รองลงมาคือ นักเรียน ร้อยละ 20.15 และรับจ้าง ร้อยละ 0.61

อัตราป่วยต่อประชากรแสนคน



รูปที่ 8 อัตราป่วยต่อประชากรแสนคนโรคมือ เท้า ปาก แยกรายจังหวัด เขตสุขภาพที่ 6



รูปที่ 9 กราฟรายสัปดาห์แสดงจำนวนผู้ป่วยโรคมือ เท้า ปาก เขตสุขภาพที่ 6



กรมควบคุมโรค
สำนักงานป้องกันควบคุมโรคที่ 6 จังหวัดชลบุรี

โรคไข้หวัดใหญ่

ข้อมูล ณ วันที่ 30 เมษายน 2566

สถานการณ์โรคไข้หวัดใหญ่ประเทศไทย

- รายงานผู้ป่วยสะสม จำนวน 45,500 ราย อัตราป่วย 68.76 ต่อประชากรแสนคน ยังไม่พบผู้เสียชีวิต อัตราส่วนเพศชายต่อเพศหญิง 1 : 0.97
- เขตสุขภาพที่มีอัตราป่วยต่อประชากรแสนคนสูงสุด 3 อันดับ คือ เขตสุขภาพที่ 1 (137.5) เขตสุขภาพที่ 13 (122.48) และเขตสุขภาพที่ 10 (113.2)
- จังหวัดที่มีอัตราป่วยต่อประชากรแสนคนสะสมสูงสุด 5 อันดับแรกคือ พะเยา (235.79) แพร่ (228.25) พัทลุง (217.78) อุบลราชธานี (208.74) และภูเก็ต (162.00) ***wk.17



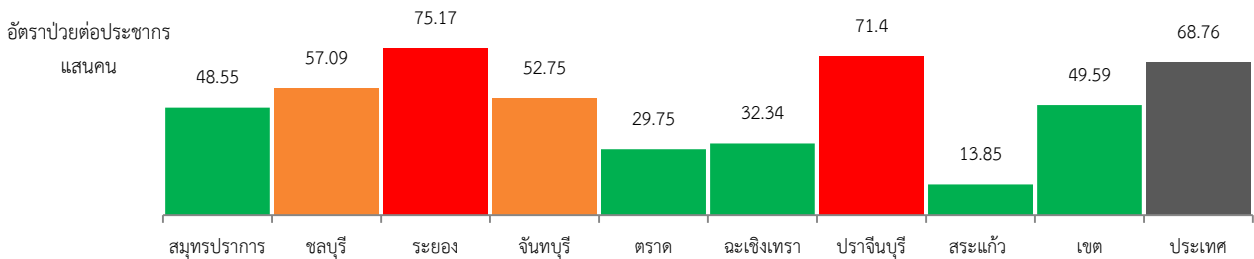
อัตราต่อแสนประชากร
0 0.01-0.20 0.21-0.40 0.41-0.60 0.61-0.80 0.81-1

ที่มา : รายงาน 506 กองระบาดวิทยา กรมควบคุมโรค

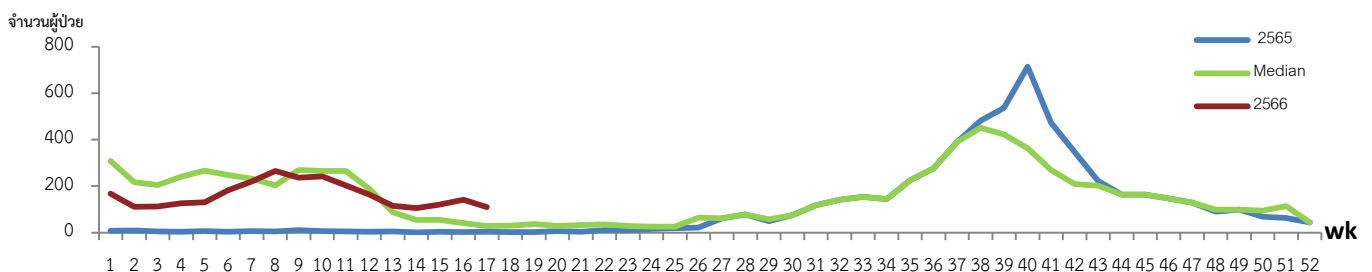
สถานการณ์โรคไข้หวัดใหญ่เขตสุขภาพที่ 6

ที่มา : รายงาน 506 กลุ่มระบาดวิทยา สคร.6 ชลบุรี

- รายงานผู้ป่วยสะสม จำนวน 2,681 ราย อัตราป่วย 49.59 ต่อประชากรแสนคน เป็นอันดับ 9 ของประเทศ ยังไม่พบผู้เสียชีวิต
- กลุ่มอายุที่พบอัตราป่วยสูงสุด คือ กลุ่มอายุ 5-9 ปี ร้อยละ 21.69 รองลงมาคือกลุ่มอายุ 0-4 ปี ร้อยละ 15.02 และกลุ่มอายุ 10-14 ปี ร้อยละ 14.90
- สัดส่วนอาชีพที่พบผู้ป่วยมากที่สุดคือ นักเรียน ร้อยละ 39.69 รองลงมาคือไม่ทราบอาชีพ/ในปกครอง ร้อยละ 32.75 และรับจ้าง ร้อยละ 17.98



รูปที่ 10 อัตราป่วยต่อประชากรแสนคนโรคไข้หวัดใหญ่ แยกรายจังหวัด เขตสุขภาพที่ 6



รูปที่ 11 กราฟรายสัปดาห์แสดงจำนวนผู้ป่วยโรคไข้หวัดใหญ่ เขตสุขภาพที่ 6



กรมควบคุมโรค

สำนักงานป้องกันควบคุมโรคที่ 6 จังหวัดชลบุรี

โรคติดต่อทางเพศสัมพันธ์

ข้อมูล ณ วันที่ 30 เมษายน 2566

สถานการณ์ระดับประเทศ

- รายงานผู้ป่วยสะสม จำนวน 15,206 ราย อัตราป่วย 22.98 ต่อประชากรแสนคน ยังไม่พบผู้เสียชีวิต อัตราส่วนเพศชายต่อเพศหญิง 1 : 0.78
- เขตสุขภาพที่มีอัตราป่วยต่อประชากรแสนคนสูงสุด 3 อันดับ คือ เขตสุขภาพที่ 1 (46.23) เขตสุขภาพที่ 13 (45.35) และเขตสุขภาพที่ 6 (44.21)
- จังหวัดที่มีอัตราป่วยต่อประชากรแสนคนสะสมสูงสุด 5 อันดับแรกคือ เชียงราย (89.26) ภูเก็ต (81.60) ระยอง (71.11) จันทบุรี (69.94) และตราด (67.60) ***wk.17



อัตราต่อแสนประชากร
0 0.01-1 1.01-25 25.01-50 50.01-75 75.01-100

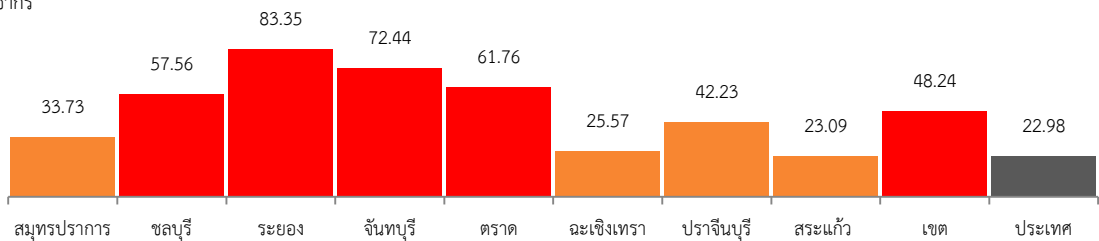
ที่มา : รายงาน 506 กองระบาดวิทยา กรมควบคุมโรค

สถานการณ์โรคติดต่อทางเพศสัมพันธ์เขตสุขภาพที่ 6

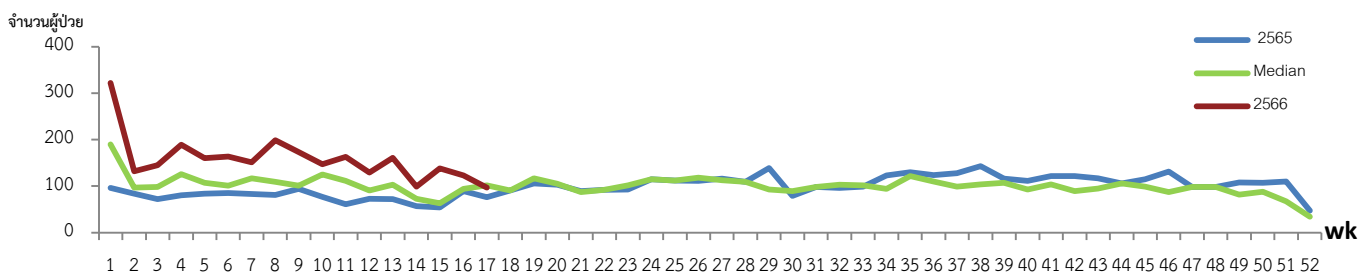
ที่มา : รายงาน 506 กลุ่มระบาดวิทยา สคร.6 ชลบุรี

- รายงานผู้ป่วยสะสม จำนวน 2,608 ราย อัตราป่วย 48.24 ต่อประชากรแสนคน เป็นอันดับ 3 ของประเทศ ยังไม่พบผู้เสียชีวิต
- กลุ่มอายุที่พบอัตราป่วยสูงสุด คือ กลุ่มอายุ 15-24 ปี ร้อยละ 42.23 รองลงมาคือกลุ่มอายุ 25-34 ปี ร้อยละ 25.02 และกลุ่มอายุ 35-44 ปี ร้อยละ 12.29
- สัดส่วนอาชีพที่พบผู้ป่วยมากที่สุดคือ อาชีพรับจ้าง ร้อยละ 57.78 รองลงมาคือ ไม่ทราบอาชีพ/ในปกครอง ร้อยละ 14.84 และนักเรียน ร้อยละ 14.53

อัตราป่วยต่อประชากรแสนคน



รูปที่ 12 อัตราป่วยต่อประชากรแสนคนโรคติดต่อทางเพศสัมพันธ์ แยกรายจังหวัด เขตสุขภาพที่ 6



รูปที่ 13 กราฟรายสัปดาห์แสดงจำนวนผู้ป่วยโรคติดต่อทางเพศสัมพันธ์ 5 โรคหลัก เขตสุขภาพที่ 6



กรมควบคุมโรค
สำนักงานป้องกันควบคุมโรคที่ 6 จังหวัดชลบุรี

การเฝ้าระวังโรคหัด

ข้อมูล ณ วันที่ 30 เมษายน 2566

ข้อมูลการเฝ้าระวังระดับประเทศ

- รายงานผู้ป่วยสะสม จำนวน 92 ราย อัตราป่วย 0.14 ต่อประชากรแสนคน ยังไม่พบผู้เสียชีวิต อัตราส่วนเพศชายต่อเพศหญิง 1 : 0.77
- เขตสุขภาพที่มีอัตราป่วยต่อประชากรแสนคนสูงสุด 3 อันดับ คือ เขตสุขภาพที่ 13 (0.55) เขตสุขภาพที่ 11 (0.31) และเขตสุขภาพที่ 12 (0.26)
- จังหวัดที่มีอัตราป่วยต่อประชากรแสนคนสะสมสูงสุด 5 อันดับแรกคือ โยโสธร (1.13) ภูเก็ต (0.96) นราธิวาส (0.86) ชุมพร (0.59) และยะลา (0.55) ***Wk.17



อัตราต่อแสนประชากร
□ 0 □ 0.01-0.20 □ 0.21-0.40
□ 0.41-0.60 □ 0.61-0.80 □ 0.81-1

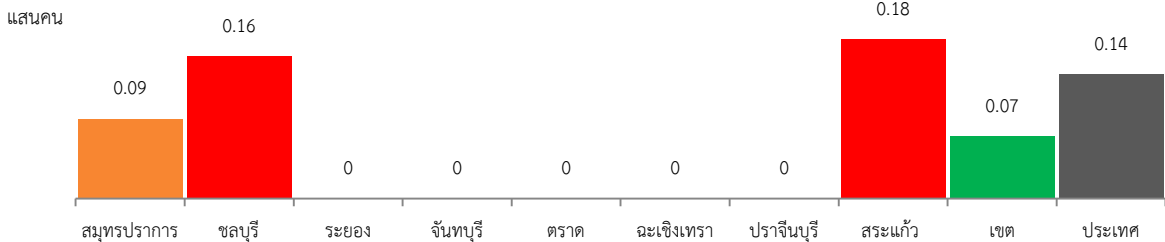
สถานการณ์โรคหัดเขตสุขภาพที่ 6

ที่มา : รายงาน 506 กองระบาดวิทยา กรมควบคุมโรค

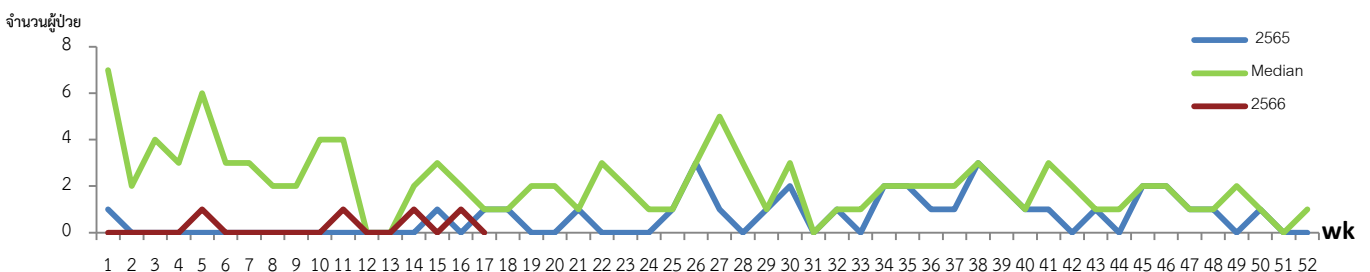
ที่มา : รายงาน 506 กลุ่มระบาดวิทยา สคร.6 ชลบุรี

- รายงานผู้ป่วยสะสม จำนวน 4 ราย อัตราป่วย 0.07 ต่อประชากรแสนคน เป็นอันดับ 8 ของประเทศ ยังไม่พบผู้เสียชีวิต
- กลุ่มอายุที่พบอัตราป่วยสูงสุด คือกลุ่มอายุ 35-44 ปี กลุ่มอายุ 15-24 ปี กลุ่มอายุ 10-14 ปี ร้อยละ 25
- สัดส่วนอาชีพที่พบผู้ป่วยมากที่สุดคือ อาชีพในปกครอง ร้อยละ 50 อาชีพรับจ้าง ร้อยละ 25 และ อาชีพพนักงานเรียน ร้อยละ 25

อัตราป่วยต่อประชากร



รูปที่ 12 อัตราป่วยต่อประชากรแสนคนโรคหัดแยกรายจังหวัด เขตสุขภาพที่ 6



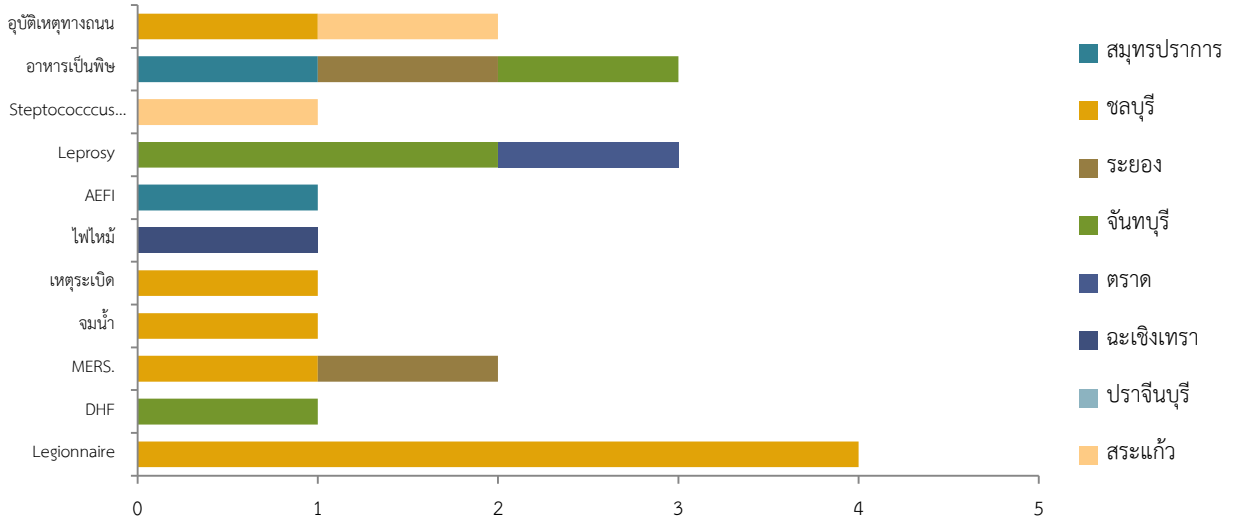
รูปที่ 13 กราฟรายสัปดาห์แสดงจำนวนผู้ป่วยโรคหัด เขตสุขภาพที่ 6



กรมควบคุมโรค
สำนักงานป้องกันควบคุมโรคที่ 6 จังหวัดชลบุรี

สรุปเหตุการณ์โรคและภัยสุขภาพ

ประจำเดือน เมษายน 2566



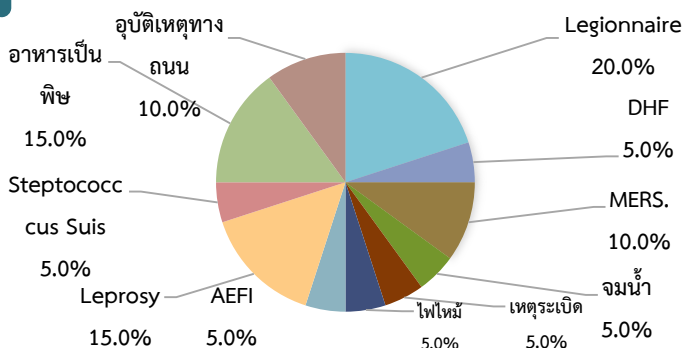
รูปที่ 16 จำนวนเหตุการณ์โรคและภัยที่ได้รับแจ้ง แยกรายจังหวัด เขตสุขภาพที่ 6

โรคและภัยสุขภาพที่ได้รับแจ้งประจำเดือน เมษายน 2566 เขตสุขภาพที่ 6

- ข้อมูลจากโปรแกรมตรวจสอบข่าวการระบาด (Event Base Surveillance) มีเหตุการณ์โรคและภัยสุขภาพที่ได้รับแจ้ง **จำนวน 20 เหตุการณ์ จากพื้นที่ 7 จังหวัด** จังหวัดที่รายงานเหตุการณ์ คือ ชลบุรี 8 เหตุการณ์ จันทบุรี 4 เหตุการณ์ สมุทรปราการ ระยองและสระแก้ว 2 เหตุการณ์ ตราดและฉะเชิงเทรา 2 เหตุการณ์ ส่วนปราจีนบุรีไม่มีรายงานพบเหตุการณ์

ที่มา : โปรแกรมตรวจสอบข่าวการระบาดระดับเขต กองระบาดวิทยา กรมควบคุมโรค

ร้อยละของเหตุการณ์โรคและภัยสุขภาพ



เหตุการณ์และภัยสุขภาพที่พบ คือ Legionnaire คิดเป็นร้อยละ 20 อาหารเป็นพิษ ,Leprosy คิดเป็นร้อยละ 15 อุบัติเหตุทางถนน MERS. คิดเป็นร้อยละ 10 Streptococcus Suis ,AEFI ,DHF ,ไฟไหม้ ,เหตุระเบิด และจมน้ำ คิดเป็นร้อยละ 5

รูปที่ 17 ร้อยละของกลุ่มโรคและภัยที่ได้รับแจ้ง ประจำเดือน เมษายน 2566 เขตสุขภาพที่ 6



กรมควบคุมโรค

Department Disease of Control

สำนักงานป้องกันควบคุมโรคที่ 6 จังหวัดชลบุรี
29/85 ถนนวชิรปราการ ตำบลบ้านสวน อำเภอเมือง จังหวัดชลบุรี 20000
โทรศัพท์ 0-3827-1881-2 โทรสาร 0-3827-4862

กลุ่มระบาดวิทยาและตอบโต้โรคภาวะฉุกเฉินทางสาธารณสุข

ผู้จัดทำ : นายเหมวิชย์ แนนหนา

ผู้ตรวจรายงาน : นางมนตริยา อุ่นเทียมโสสม , พญ.ลานทิพย์ เहरาบัตย์ โทร : 038-277057 ต่อ 118, 132

E-mail : satdpc6@gmail.com Website : <http://223.27.246.196/epizone/>