



กลุ่มระบาดวิทยาและตอบโต้โรคภาวะฉุกเฉินทางด้านสาธารณสุข
สำนักงานป้องกันควบคุมโรคที่ 6 จังหวัดชลบุรี

The Office of Disease Prevention and Control 6 Chonburi

กรมควบคุมโรค
สำนักงานป้องกันควบคุมโรคที่ 6 จังหวัดชลบุรี

ประจำเดือน พฤษภาคม 2566

รายงานเฝ้าระวังทางระบาดวิทยา เขตสุขภาพที่ 6 Epidemiology Surveillance Report Region 6



สรุปรายงานสถานการณ์โรคที่ต้องเฝ้าระวังทางระบาดวิทยา

- อัตราป่วยด้วยโรคที่ต้องเฝ้าระวัง 10 อันดับแรก เขตสุขภาพที่ 6 หน้า 1
- โรคไข้เลือดออก หน้า 2
- โรคอาหารเป็นพิษ หน้า 3
- โรคมือ เท้า ปาก หน้า 4
- โรคไข้หวัดใหญ่ หน้า 5
- โรคติดต่อทางเพศสัมพันธ์ หน้า 6
- การเฝ้าระวังโรคหัด หน้า 7
- สรุปเหตุการณ์โรคและภัยสุขภาพ ประจำเดือน พฤษภาคม 2566 หน้า 8

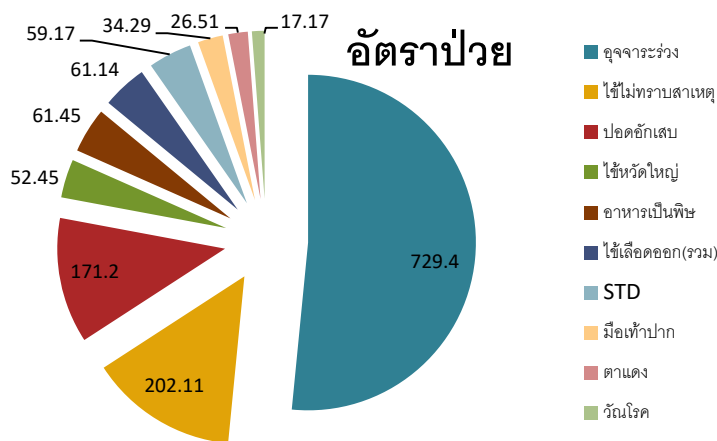
สรุปสถานการณ์โรคและภัยในเขตสุขภาพที่ 6

ประจำเดือน พฤษภาคม 2566

รูปที่ 1

อัตราป่วยด้วยโรคที่ต้องเฝ้าระวัง 10 อันดับแรก เขตสุขภาพที่ 6

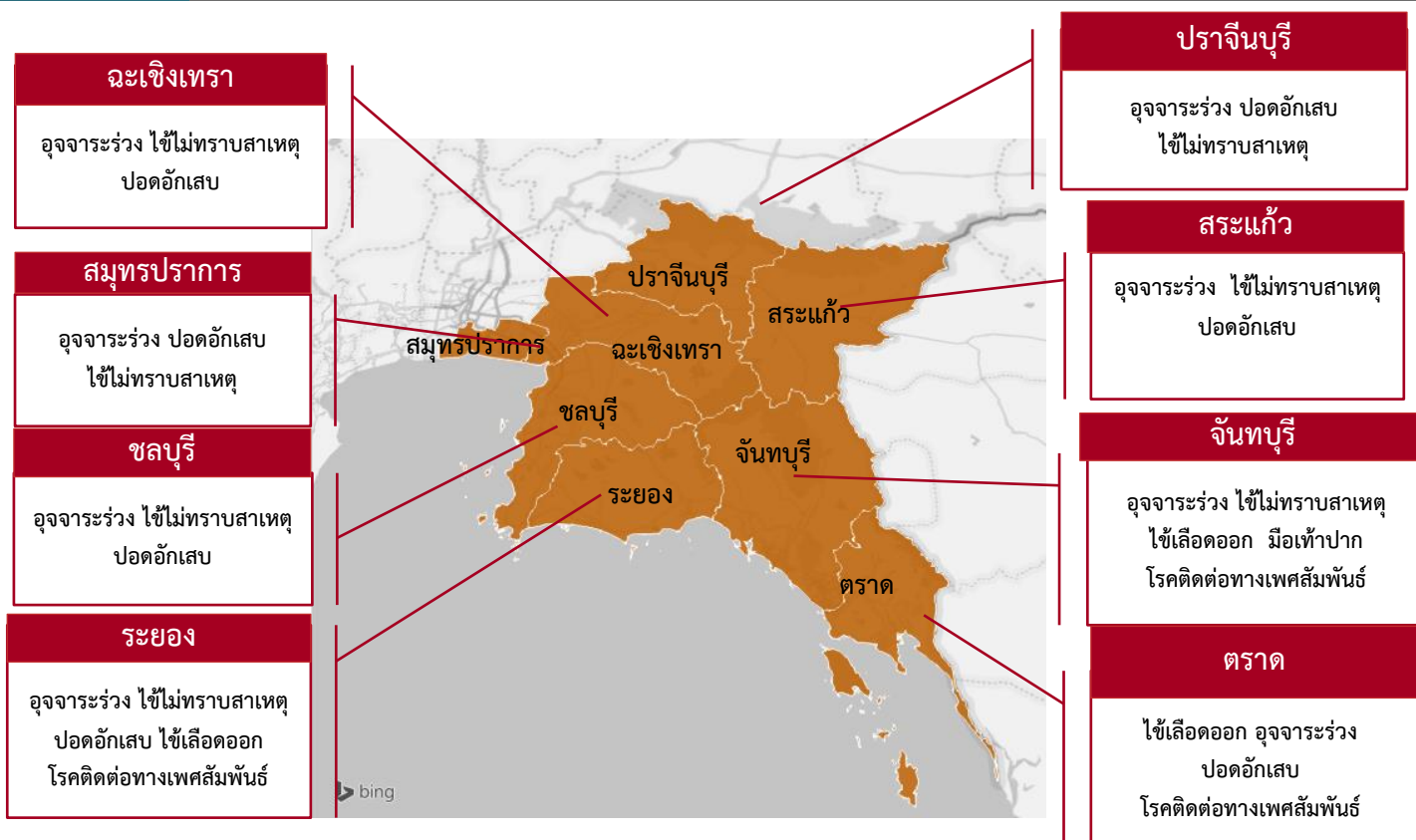
☐ วันที่ 1 มกราคม – 31 พฤษภาคม 2566 สำนักงานป้องกันควบคุมโรคที่ 6 จังหวัดชลบุรี ได้รับรายงานข้อมูลการเฝ้าระวังทางระบาดวิทยาจาก 8 จังหวัด จำนวน **ทั้งหมด 75,502 ราย**



ที่มา : รายงาน 506 สำนักงานป้องกันควบคุมโรคที่ 6 จ. ชลบุรี

รูปที่ 2

โรคสำคัญที่ต้องเฝ้าระวังในระบบรายงาน 506 แต่ละจังหวัด เขตสุขภาพที่ 6



หมายเหตุ : รายชื่อโรคที่ต้องเฝ้าระวัง รวบรวมจากข้อมูลของโรคที่มีอัตราป่วยสูงสุด 3 อันดับ ของแต่ละจังหวัด ระดับเขต หรือ โรคที่มีอัตราป่วยสูงสุดเป็น 5 อันดับแรกของประเทศ



โรคไข้เลือดออก

ข้อมูล ณ วันที่ 31 พฤษภาคม 2566

กรมควบคุมโรค

สำนักงานป้องกันควบคุมโรคที่ 6 จังหวัดชลบุรี

สถานการณ์โรคไข้เลือดออกประเทศไทย

- รายงานผู้ป่วยสะสม จำนวน 18,173 ราย อัตราป่วย 27.46 ต่อประชากรแสนคน มีผู้เสียชีวิต 16 ราย อัตราตาย ร้อยละ 0.02 อัตราส่วนเพศชายต่อเพศหญิง เท่ากับ 1 : 0.93
- เขตสุขภาพที่มีอัตราป่วยต่อประชากรแสนคนสูงสุด 3 อันดับ คือ เขตสุขภาพที่ 12 (63.06) เขตสุขภาพที่ 13 (50.68) และเขตสุขภาพที่ 6 (48.77)
- จังหวัดที่มีอัตราป่วยต่อประชากรแสนคนสะสมสูงสุด 5 อันดับ คือ ตราด (125.11) น่าน (98.62) สงขลา (87.56) จันทบุรี (86.92) และระยอง (81.78) ***wk.21



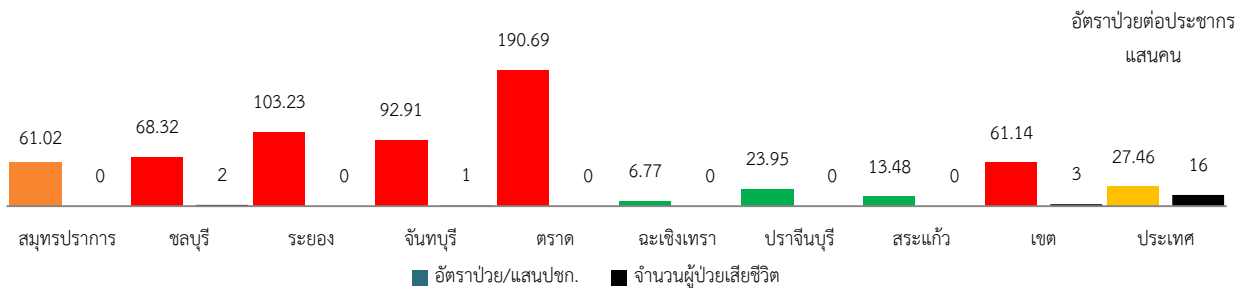
อัตราต่อแสนประชากร
0 0.1-1 1.01-2 2.01-3 3.01-4 4.01-5

ที่มา : รายงาน 506 กองระบาดวิทยา กรมควบคุมโรค

สถานการณ์โรคไข้เลือดออกเขตสุขภาพที่ 6

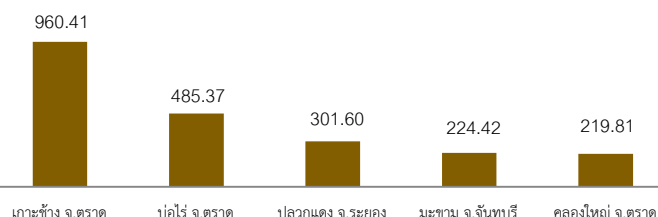
ที่มา : รายงาน 506 กลุ่มระบาดวิทยา สคร.6 ชลบุรี

- รายงานผู้ป่วยสะสม จำนวน 3,305 ราย อัตราป่วยต่อประชากรแสนคน เท่ากับ 61.14 มีผู้เสียชีวิต 3 ราย อัตราตาย ร้อยละ 0.06 เป็นลำดับที่ 3 ของประเทศ
- กลุ่มอายุที่พบอัตราป่วยสูงสุด คือ กลุ่มอายุ 15-24 ปี ร้อยละ 23.37 รองลงมาคือกลุ่มอายุ 10-14 ปี ร้อยละ 19.58 และ กลุ่มอายุ 25-34 ปี ร้อยละ 15.49
- สัดส่วนอาชีพที่พบผู้ป่วยมากที่สุดคือ นักเรียน ร้อยละ 43.36 รองลงมาคือ รับจ้าง ร้อยละ 24.33 และไม่ทราบอาชีพ/ในปกครอง ร้อยละ 15.58 ตามลำดับ

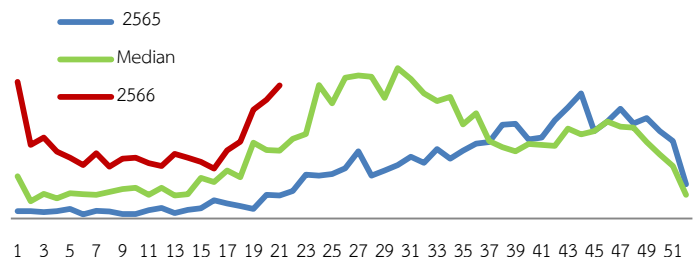


อัตราป่วยต่อประชากรแสนคน

รูปที่ 3 อัตราป่วยต่อประชากรแสนคนโรคไข้เลือดออก แยกรายจังหวัด เขตสุขภาพที่ 6



รูปที่ 4 อัตราป่วยด้วยโรคไข้เลือดออก แยกรายอำเภอสูงสุด 5 อันดับ เขตสุขภาพที่ 6



รูปที่ 5 กราฟรายสัปดาห์แสดงจำนวนผู้ป่วยโรคไข้เลือดออก



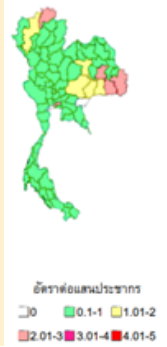
กรมควบคุมโรค
สำนักงานป้องกันควบคุมโรคที่ 6 จังหวัดชลบุรี

โรคอาหารเป็นพิษ

ข้อมูล ณ วันที่ 31 พฤษภาคม 2566

สถานการณ์โรคอาหารเป็นพิษประเทศไทย

- ❑ รายงานผู้ป่วยสะสม จำนวน 39,414 ราย อัตราป่วย 59.56 ต่อประชากรแสนคน ยังไม่พบผู้เสียชีวิต อัตราส่วนเพศชายต่อเพศหญิง 1 : 1.59
- ❑ เขตสุขภาพที่มีอัตราป่วยต่อประชากรแสนคนสูงสุด 3 อันดับ คือ เขตสุขภาพที่ 10 (126.73) เขตสุขภาพที่ 1 (104.08) และเขตสุขภาพที่ 7 (98.23)
- ❑ จังหวัดที่มีอัตราป่วยต่อประชากรแสนคนสะสมสูงสุด 5 อันดับ แรกคือ สุรินทร์ (163.52) อำนาจเจริญ (151.05) น่าน (146.88) ระนอง (137.98) และอุบลราชธานี (131.72) ***wk.21



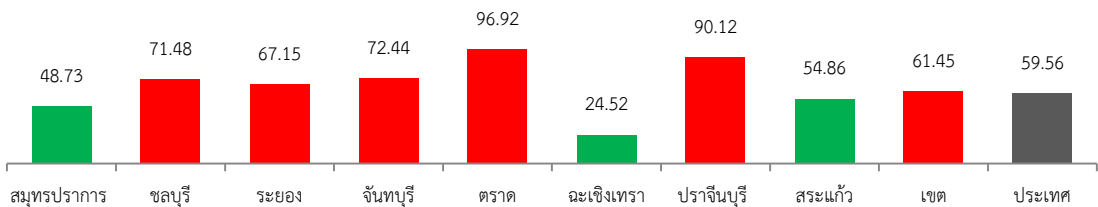
ที่มา : รายงาน 506 กองระบาดวิทยา กรมควบคุมโรค

สถานการณ์โรคอาหารเป็นพิษเขตสุขภาพที่ 6

ที่มา : รายงาน 506 กลุ่มระบาดวิทยาฯ สคร.6 ชลบุรี

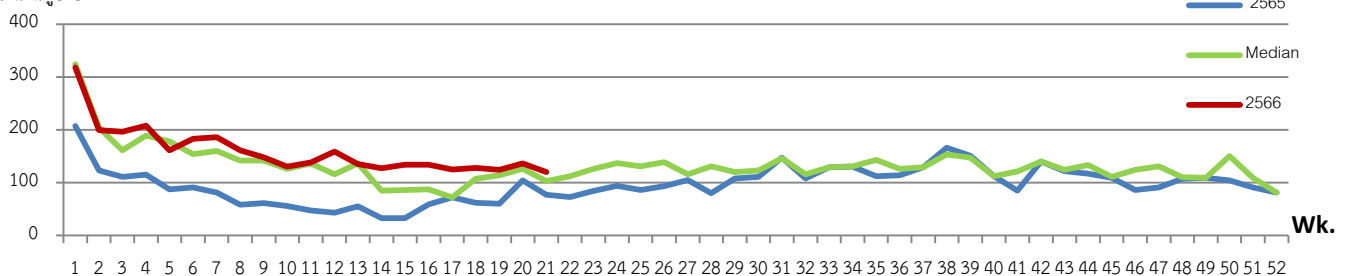
- ❑ รายงานผู้ป่วยสะสม จำนวน 3,322 ราย อัตราป่วย 61.45 ต่อประชากรแสนคน เป็นอันดับ 6 ของประเทศ ยังไม่พบผู้เสียชีวิต
- ❑ กลุ่มอายุที่พบอัตราป่วยสูงสุด คือกลุ่มอายุ 25-34 ปี ร้อยละ 13.65 กลุ่มอายุ 15-24 ปี ร้อยละ 13.23 และกลุ่มอายุ 35-44 ปี ร้อยละ 12.60
- ❑ สัดส่วนอาชีพที่พบผู้ป่วยมากที่สุดคือ รับจ้าง ร้อยละ 42.81 รองลงมาคือ ไม่ทราบอาชีพ/ในปกครอง ร้อยละ 24.14 และนักเรียน ร้อยละ 21.49 ตามลำดับ

อัตราป่วยต่อประชากร
แสนคน



รูปที่ 6 อัตราป่วยต่อประชากรแสนคนโรคไข้อาหารเป็นพิษ แยกรายจังหวัด เขตสุขภาพที่ 6

จำนวนผู้ป่วย



รูปที่ 7 กราฟรายสัปดาห์แสดงจำนวนผู้ป่วยโรคอาหารเป็นพิษ เขตสุขภาพที่ 6



โรคมือ เท้า ปาก

กรมควบคุมโรค
สำนักงานป้องกันควบคุมโรคที่ 6 จังหวัดชลบุรี

ข้อมูล ณ วันที่ 31 พฤษภาคม 2566

สถานการณ์โรคมือ เท้า ปากประเทศไทย

- รายงานผู้ป่วยสะสม จำนวน 14,228 ราย อัตราป่วย 21.50 ต่อประชากรแสนคน ยังไม่พบผู้เสียชีวิต อัตราส่วนเพศชายต่อเพศหญิง 1 : 0.84
- เขตสุขภาพที่มีอัตราป่วยต่อประชากรแสนคนสูงสุด 3 อันดับ คือ เขตสุขภาพที่ 1 (43.25) เขตสุขภาพที่ 6 (29.4) และเขตสุขภาพที่ 11 (28.5)
- จังหวัดที่มีอัตราป่วยต่อประชากรแสนคนสะสมสูงสุด 5 อันดับแรกคือ ภูเก็ต (99.31) จันทบุรี (88.22) เชียงราย (61.4) เชียงใหม่ (51.44) และพะเยา (47.24) ***wk.21



อัตราต่อแสนประชากร
0 0.01-0.20 0.21-0.40 0.41-0.60 0.61-0.80 0.81-1

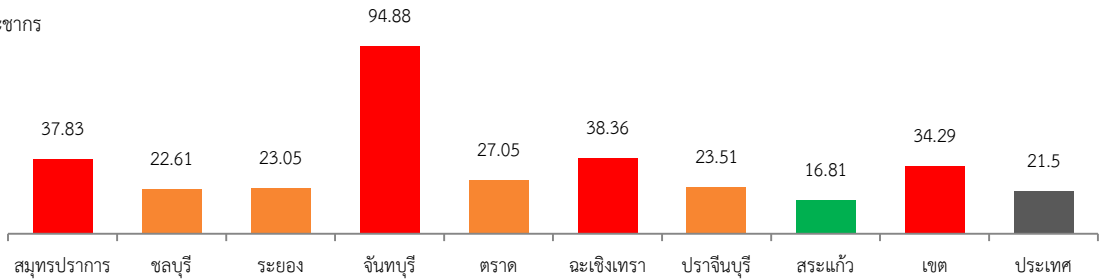
ที่มา : รายงาน 506 กองระบาดวิทยา กรมควบคุมโรค

สถานการณ์โรคมือเท้าปากเขตสุขภาพที่ 6

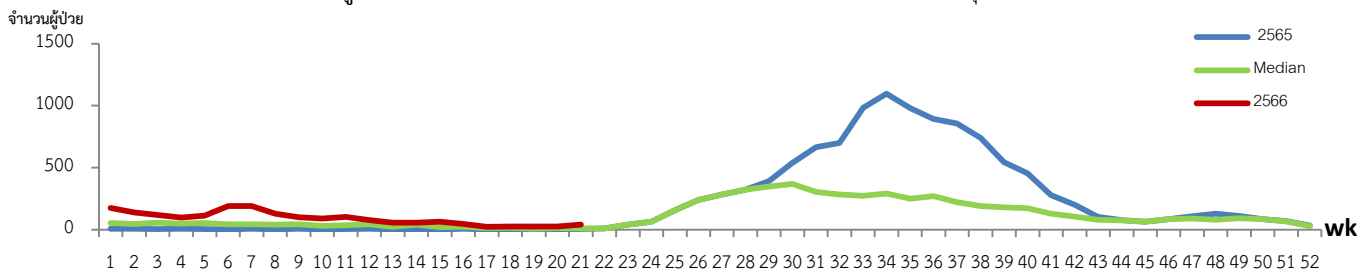
ที่มา : รายงาน 506 กลุ่มระบาดวิทยา สคร.6 ชลบุรี

- รายงานผู้ป่วยสะสม จำนวน 1,854 ราย อัตราป่วย 34.29 ต่อประชากรแสนคน เป็นอันดับ 3 ของประเทศ ยังไม่พบผู้เสียชีวิต
- กลุ่มอายุที่พบอัตราป่วยสูงสุด คือ อายุ 1 ปี ร้อยละ 18.77 รองลงมาคืออายุ 3 ปี ร้อยละ 17.80 และอายุ 2 ปี ร้อยละ 15.32
- สัดส่วนอาชีพที่พบผู้ป่วยมากที่สุดคือ ไม่ทราบอาชีพ/ในปกครอง ร้อยละ 79.45 รองลงมาคือ นักเรียน ร้อยละ 19.58 และรับจ้าง ร้อยละ 0.59

อัตราป่วยต่อประชากร
แสนคน



รูปที่ 8 อัตราป่วยต่อประชากรแสนคนโรคมือ เท้า ปาก แยกรายจังหวัด เขตสุขภาพที่ 6



รูปที่ 9 กราฟรายสัปดาห์แสดงจำนวนผู้ป่วยโรคมือ เท้า ปาก เขตสุขภาพที่ 6



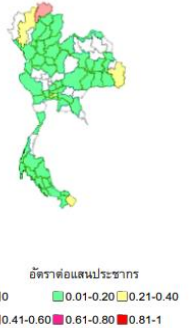
กรมควบคุมโรค
สำนักงานป้องกันควบคุมโรคที่ 6 จังหวัดชลบุรี

โรคไข้หวัดใหญ่

ข้อมูล ณ วันที่ 31 พฤษภาคม 2566

สถานการณ์โรคไข้หวัดใหญ่ประเทศไทย

- ❑ รายงานผู้ป่วยสะสม จำนวน 51,286 ราย อัตราป่วย 77.50 ต่อประชากรแสนคน ยังไม่พบผู้เสียชีวิต อัตราส่วนเพศชายต่อเพศหญิง 1 : 0.97
- ❑ เขตสุขภาพที่มีอัตราป่วยต่อประชากรแสนคนสูงสุด 3 อันดับ คือ เขตสุขภาพที่ 1 (143.86) เขตสุขภาพที่ 13 (126.9) และเขตสุขภาพที่ 11 (118.86)
- ❑ จังหวัดที่มีอัตราป่วยต่อประชากรแสนคนสะสมสูงสุด 5 อันดับแรกคือ พะเยา (238.17) แพร่ (231.73) พัทลุง (230.24) อุบลราชธานี (216.07) และภูเก็ต (181.15) ***wk.21

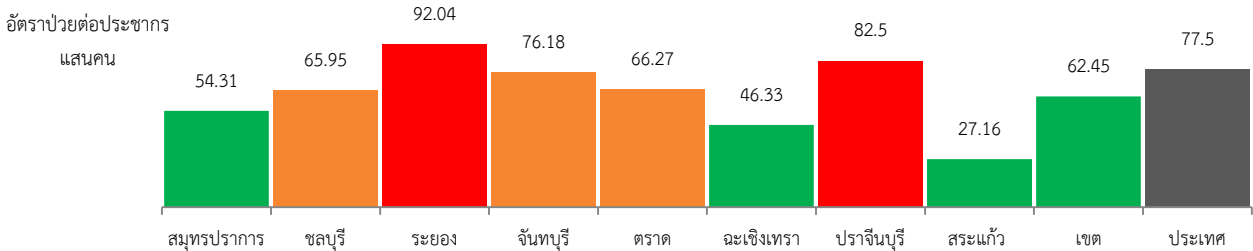


ที่มา : รายงาน 506 กองระบาดวิทยา กรมควบคุมโรค

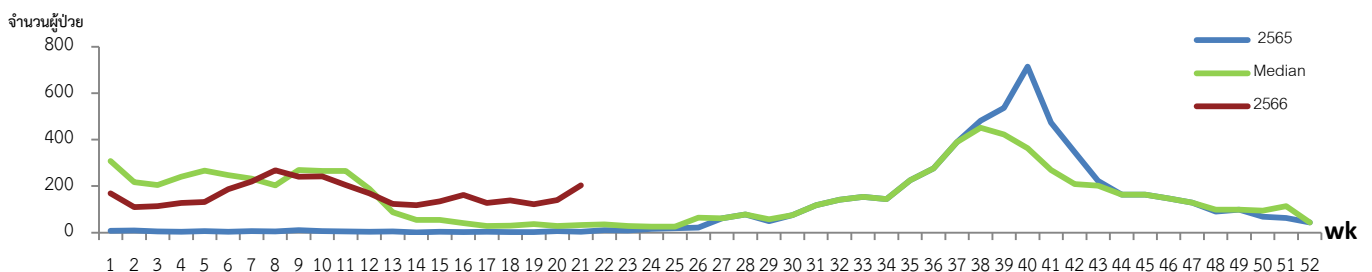
สถานการณ์โรคไข้หวัดใหญ่เขตสุขภาพที่ 6

ที่มา : รายงาน 506 กลุ่มระบาดวิทยา สคร.6 ชลบุรี

- ❑ รายงานผู้ป่วยสะสม จำนวน 3,376 ราย อัตราป่วย 62.45 ต่อประชากรแสนคน เป็นอันดับ 9 ของประเทศ ยังไม่พบผู้เสียชีวิต
- ❑ กลุ่มอายุที่พบอัตราป่วยสูงสุด คือ กลุ่มอายุ 5-9 ปี ร้อยละ 21.91 รองลงมาคือกลุ่มอายุ 0-4 ปี ร้อยละ 14.27 และกลุ่มอายุ 10-14 ปี ร้อยละ 14.10
- ❑ สัดส่วนอาชีพที่พบผู้ป่วยมากที่สุดคือ นักเรียน ร้อยละ 39.13 รองลงมาคือไม่ทราบอาชีพ/ในปกครอง ร้อยละ 32.58 และรับจ้าง ร้อยละ 18.51



รูปที่ 10 อัตราป่วยต่อประชากรแสนคนโรคไข้หวัดใหญ่ แยกรายจังหวัด เขตสุขภาพที่ 6



รูปที่ 11 กราฟรายสัปดาห์แสดงจำนวนผู้ป่วยโรคไข้หวัดใหญ่ เขตสุขภาพที่ 6



กรมควบคุมโรค

สำนักงานป้องกันควบคุมโรคที่ 6 จังหวัดชลบุรี

โรคติดต่อทางเพศสัมพันธ์

ข้อมูล ณ วันที่ 31 พฤษภาคม 2566

สถานการณ์ระดับประเทศ

- รายงานผู้ป่วยสะสม จำนวน 19,752 ราย อัตราป่วย 29.85 ต่อประชากรแสนคน พบผู้เสียชีวิต 1 ราย อัตราส่วนเพศชายต่อเพศหญิง 1 : 0.75
- เขตสุขภาพที่มีอัตราป่วยต่อประชากรแสนคนสูงสุด 3 อันดับ คือ เขตสุขภาพที่ 1 (52.25) เขตสุขภาพที่ 6 (49.41) และเขตสุขภาพที่ 13 (49.19)
- จังหวัดที่มีอัตราป่วยต่อประชากรแสนคนสะสมสูงสุด 5 อันดับแรกคือ เชียงราย (99.18) ภูเก็ต (92.13) ระยอง (79.27) จันทบุรี (77.96) และตราด (72.87) ***wk.21



อัตราต่อแสนประชากร
0 0.01-1 1.01-25
25.01-50 50.01-75 75.01-100

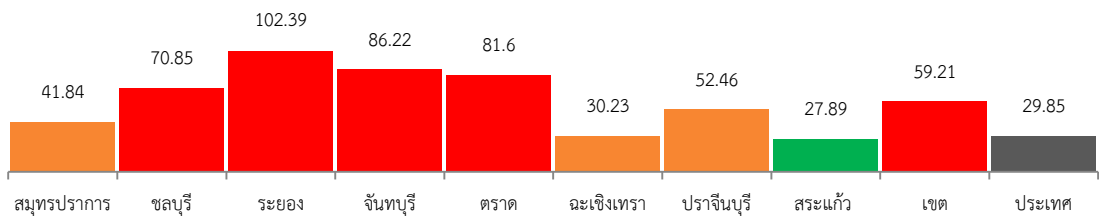
ที่มา : รายงาน 506 กองระบาดวิทยา กรมควบคุมโรค

สถานการณ์โรคติดต่อทางเพศสัมพันธ์เขตสุขภาพที่ 6

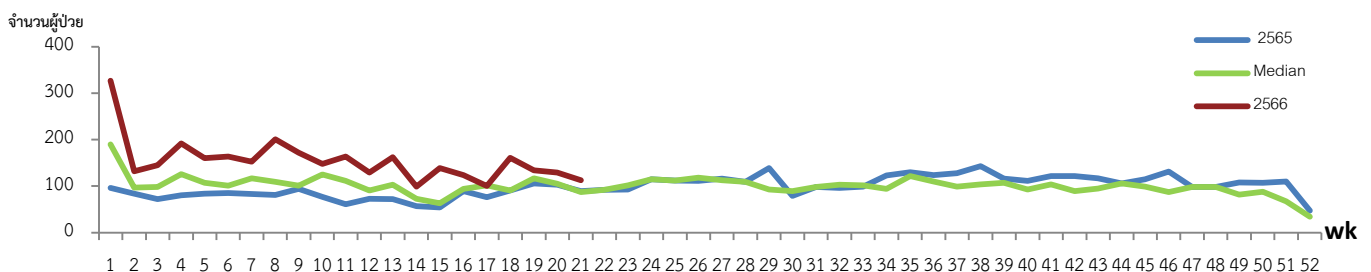
ที่มา : รายงาน 506 กลุ่มระบาดวิทยา สคร.6 ชลบุรี

- รายงานผู้ป่วยสะสม จำนวน 3,201 ราย อัตราป่วย 59.21 ต่อประชากรแสนคน เป็นอันดับ 2 ของประเทศ ยังไม่พบผู้เสียชีวิต
- กลุ่มอายุที่พบอัตราป่วยสูงสุด คือ กลุ่มอายุ 15-24 ปี ร้อยละ 42.69 รองลงมาคือกลุ่มอายุ 25-34 ปี ร้อยละ 24.82 และกลุ่มอายุ 35-44 ปี ร้อยละ 12.01
- สัดส่วนอาชีพที่พบผู้ป่วยมากที่สุดคือ อาชีพรับจ้าง ร้อยละ 58.08 รองลงมาคือ นักเรียน ร้อยละ 14.87 และไม่ทราบอาชีพในปกครอง ร้อยละ 14.34

อัตราป่วยต่อประชากรแสนคน



รูปที่ 12 อัตราป่วยต่อประชากรแสนคนโรคติดต่อทางเพศสัมพันธ์ แยกรายจังหวัด เขตสุขภาพที่ 6



รูปที่ 13 กราฟรายสัปดาห์แสดงจำนวนผู้ป่วยโรคติดต่อทางเพศสัมพันธ์ 5 โรคหลัก เขตสุขภาพที่ 6



กรมควบคุมโรค
สำนักงานป้องกันควบคุมโรคที่ 6 จังหวัดชลบุรี

การเฝ้าระวังโรคหัด

ข้อมูล ณ วันที่ 31 พฤษภาคม 2566

ข้อมูลการเฝ้าระวังระดับประเทศ

- รายงานผู้ป่วยสะสม จำนวน 108 ราย อัตราป่วย 0.16 ต่อประชากรแสนคน ยังไม่พบผู้เสียชีวิต อัตราส่วนเพศชายต่อเพศหญิง 1 : 0.83
- เขตสุขภาพที่มีอัตราป่วยต่อประชากรแสนคนสูงสุด 3 อันดับ คือ เขตสุขภาพที่ 13 (0.6) เขตสุขภาพที่ 11 (0.36) และเขตสุขภาพที่ 12 (0.28)
- จังหวัดที่มีอัตราป่วยต่อประชากรแสนคนสะสมสูงสุด 5 อันดับแรกคือ ภูเก็ต (1.20) ยโสธร (1.13) นราธิวาส (0.86) ยะลา (0.73) และกรุงเทพฯ (0.60) ***Wk.21



อัตราต่อแสนประชากร
□ 0 □ 0.01-0.20 □ 0.21-0.40 □ 0.41-0.60 □ 0.61-0.80 □ 0.81-1

สถานการณ์โรคหัดเขตสุขภาพที่ 6

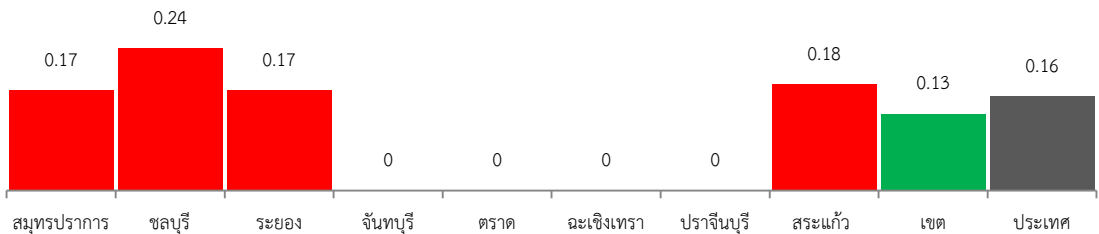
ที่มา : รายงาน 506 กองระบาดวิทยา กรมควบคุมโรค

ที่มา : รายงาน 506 กลุ่มระบาดวิทยา สคร.6 ชลบุรี

- รายงานผู้ป่วยสะสม จำนวน 7 ราย อัตราป่วย 0.13 ต่อประชากรแสนคน เป็นอันดับ 6 ของประเทศ ยังไม่พบผู้เสียชีวิต
- กลุ่มอายุที่พบอัตราป่วยสูงสุด คือกลุ่มอายุ 0-4 ปี กลุ่มอายุ 10-14 ปี กลุ่มอายุ 15-24 ปี ร้อยละ 28.57
- สัดส่วนอาชีพที่พบผู้ป่วยมากที่สุดคือ อาชีพในปกครอง อาชีพนักเรียน ร้อยละ 42.86 และอาชีพรับจ้าง ร้อยละ 14.29

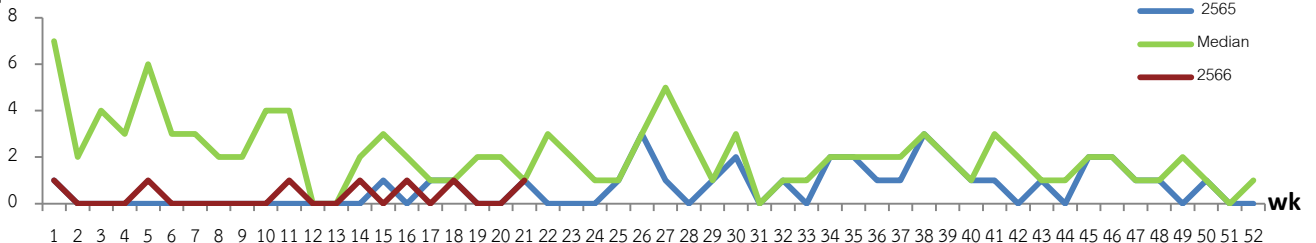
อัตราป่วยต่อประชากร

แสนคน



รูปที่ 12 อัตราป่วยต่อประชากรแสนคนโรคหัดแยกรายจังหวัด เขตสุขภาพที่ 6

จำนวนผู้ป่วย



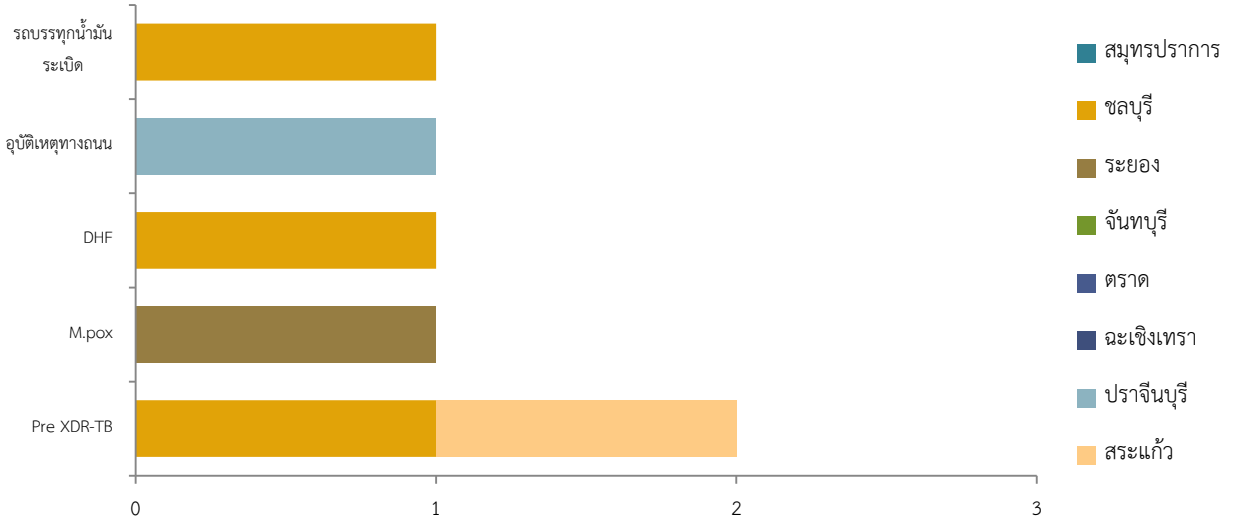
รูปที่ 13 กราฟรายสัปดาห์แสดงจำนวนผู้ป่วยโรคหัด เขตสุขภาพที่ 6



กรมควบคุมโรค
สำนักงานป้องกันควบคุมโรคที่ 6 จังหวัดชลบุรี

สรุปเหตุการณ์โรคและภัยสุขภาพ

ประจำเดือน พฤษภาคม 2566



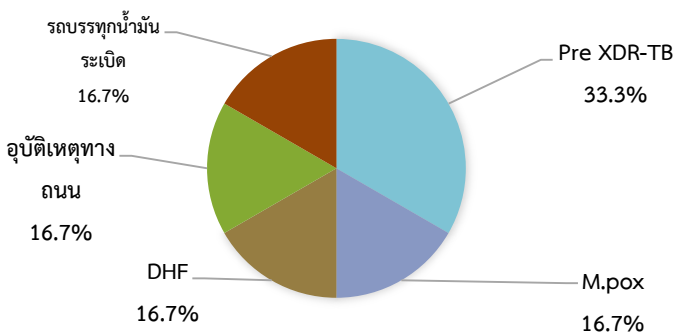
รูปที่ 16 จำนวนเหตุการณ์โรคและภัยที่ได้รับแจ้ง แยกรายจังหวัด เขตสุขภาพที่ 6

โรคและภัยสุขภาพที่ได้รับแจ้งประจำเดือน พฤษภาคม 2566 เขตสุขภาพที่ 6

- ข้อมูลจากโปรแกรมตรวจสอบข่าวการระบาด (Event Base Surveillance) มีเหตุการณ์โรคและภัยสุขภาพที่ได้รับแจ้ง **จำนวน 6 เหตุการณ์ จากพื้นที่ 4 จังหวัด** จังหวัดที่รายงานเหตุการณ์ คือ ชลบุรี 3 เหตุการณ์ สระแก้ว ระยอง และปราจีนบุรี 1 เหตุการณ์ ส่วนสมุทรปราการ ตราด ฉะเชิงเทรา และจันทบุรี ไม่มีรายงานพบเหตุการณ์

ที่มา : โปรแกรมตรวจสอบข่าวการระบาดระดับเขต กองระบาดวิทยา กรมควบคุมโรค

ร้อยละของเหตุการณ์โรคและภัยสุขภาพ



เหตุการณ์และภัยสุขภาพที่พบ คือ Pre XDR-TB คิดเป็นร้อยละ 33.3 DHF ,Monkeypox ,อุบัติเหตุทางถนน ,รถบรรทุกน้ำมันระเบิด คิดเป็นร้อยละ 16.7

รูปที่ 17 ร้อยละของกลุ่มโรคและภัยที่ได้รับแจ้ง ประจำเดือน พฤษภาคม 2566 เขตสุขภาพที่ 6



กรมควบคุมโรค

Department Disease of Control

สำนักงานป้องกันควบคุมโรคที่ 6 จังหวัดชลบุรี
29/85 ถนนวชิรปราการ ตำบลบ้านสวน อำเภอเมือง จังหวัดชลบุรี 20000
โทรศัพท์ 0-3827-1881-2 โทรสาร 0-3827-4862

กลุ่มระบาดวิทยาและตอบโต้โรคภาวะฉุกเฉินทางสาธารณสุข

ผู้จัดทำ : นายเหมวิชย์ แนนหนา

ผู้ตรวจรายงาน : นางมนตริยา อุ่นเทียมโสสม , พญ.ลานทิพย์ เहरาบัตย์ โทร : 038-277057 ต่อ 118, 132

E-mail : satdpc6@gmail.com Website : <http://223.27.246.196/epizone/>