



กลุ่มระบาดวิทยาและตอบโต้โรคภาวะฉุกเฉินทางด้านสาธารณสุข
สำนักงานป้องกันควบคุมโรคที่ 6 จังหวัดชลบุรี

The Office of Disease Prevention and Control 6 Chonburi

กรมควบคุมโรค
สำนักงานป้องกันควบคุมโรคที่ 6 จังหวัดชลบุรี

ประจำเดือน มิถุนายน 2566

รายงานเฝ้าระวังทางระบาดวิทยา เขตสุขภาพที่ 6 Epidemiology Surveillance Report Region 6



สรุปรายงานสถานการณ์โรคที่ต้องเฝ้าระวังทางระบาดวิทยา

- อัตราป่วยด้วยโรคที่ต้องเฝ้าระวัง 10 อันดับแรก เขตสุขภาพที่ 6 หน้า 1
- โรคไข้เลือดออก หน้า 2
- โรคอาหารเป็นพิษ หน้า 3
- โรคมือ เท้า ปาก หน้า 4
- โรคไข้หวัดใหญ่ หน้า 5
- โรคติดต่อทางเพศสัมพันธ์ หน้า 6
- การเฝ้าระวังโรคหัด หน้า 7
- สรุปเหตุการณ์โรคและภัยสุขภาพ ประจำเดือน มิถุนายน 2566 หน้า 8

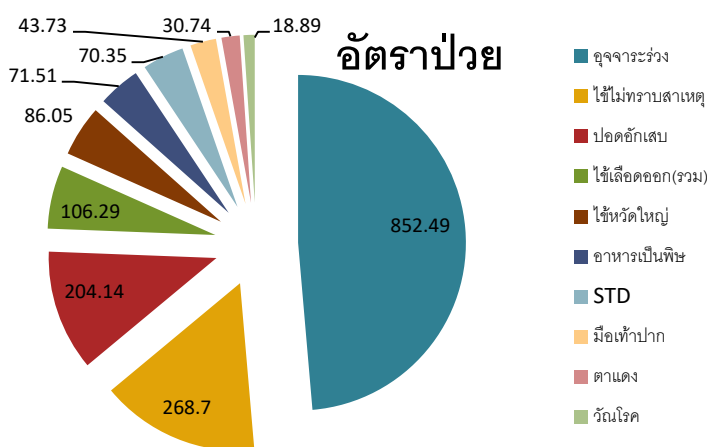
สรุปสถานการณ์โรคและภัยในเขตสุขภาพที่ 6

ประจำเดือน มิถุนายน 2566

รูปที่ 1

อัตราป่วยด้วยโรคที่ต้องเฝ้าระวัง 10 อันดับแรก เขตสุขภาพที่ 6

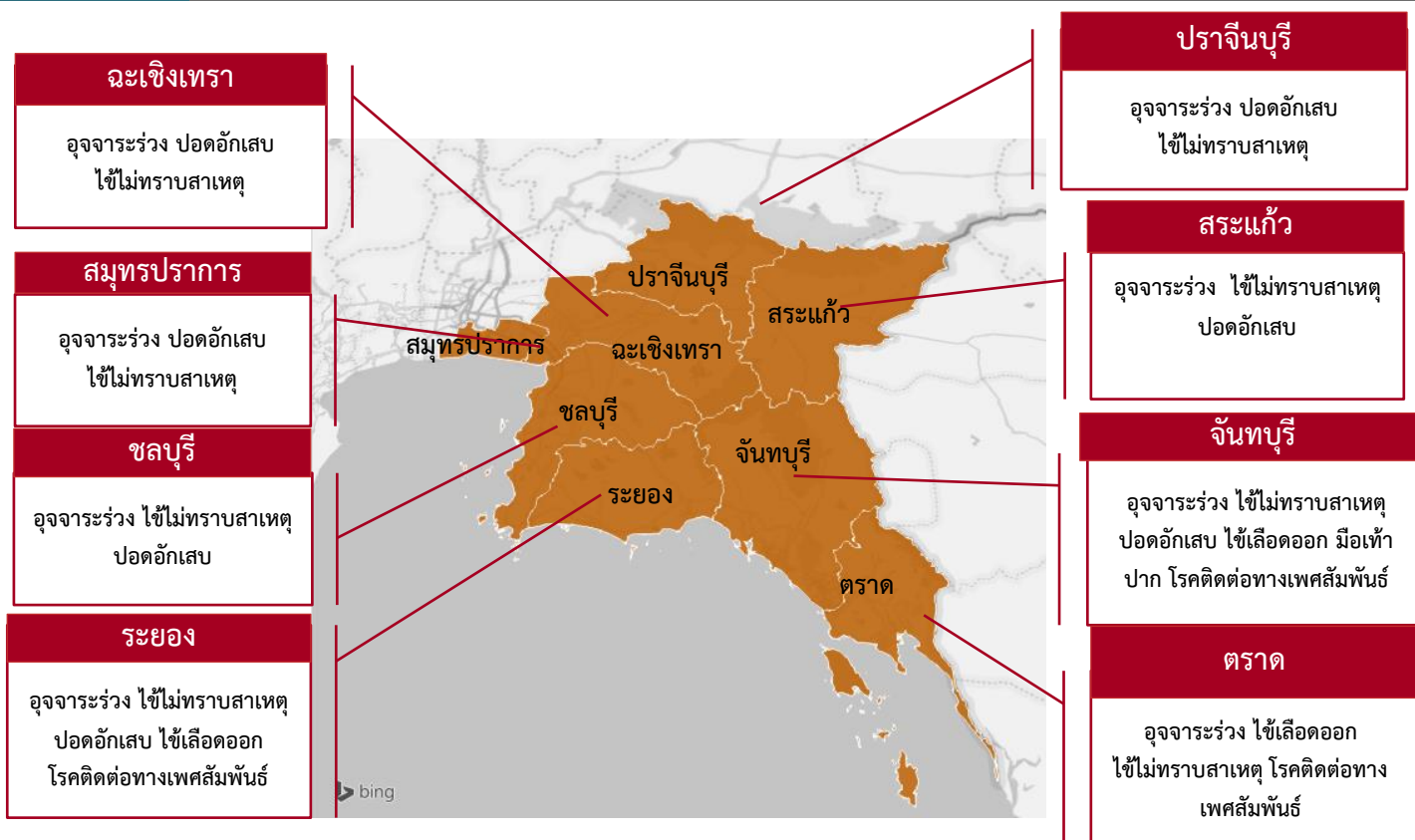
☐ วันที่ 1 มกราคม –30 มิถุนายน 2566 สำนักงานป้องกันควบคุมโรคที่ 6 จังหวัดชลบุรี ได้รับรายงานข้อมูลการเฝ้าระวังทางระบาดวิทยาจาก 8 จังหวัด จำนวน **ทั้งหมด 94,360 ราย**



ที่มา : รายงาน 506 สำนักงานป้องกันควบคุมโรคที่ 6 จ. ชลบุรี

รูปที่ 2

โรคสำคัญที่ต้องเฝ้าระวังในระบบรายงาน 506 แต่ละจังหวัด เขตสุขภาพที่ 6



หมายเหตุ : รายชื่อโรคที่ต้องเฝ้าระวัง รวบรวมจากข้อมูลของโรคที่มีอัตราป่วยสูงสุด 3 อันดับ ของแต่ละจังหวัด ระดับเขต หรือโรคที่มีอัตราป่วยสูงสุดเป็น 5 อันดับแรกของประเทศ



โรคไข้เลือดออก

ข้อมูล ณ วันที่ 30 มิถุนายน 2566

กรมควบคุมโรค

สำนักงานป้องกันควบคุมโรคที่ 6 จังหวัดชลบุรี

สถานการณ์โรคไข้เลือดออกประเทศไทย

- ❑ รายงานผู้ป่วยสะสม จำนวน 31,042 ราย อัตราป่วย 46.91 ต่อประชากรแสนคน มีผู้เสียชีวิต 29 ราย อัตราตาย ร้อยละ 0.04 อัตราส่วนเพศชายต่อเพศหญิง เท่ากับ 1 : 0.96
- ❑ เขตสุขภาพที่มีอัตราป่วยต่อประชากรแสนคนสูงสุด 3 อันดับ คือ เขตสุขภาพที่ 6 (99.20) เขตสุขภาพที่ 12 (96.54) และเขตสุขภาพที่ 1 (89.68)
- ❑ จังหวัดที่มีอัตราป่วยต่อประชากรแสนคนสะสมสูงสุด 5 อันดับ คือ ตราด (403.14) น่าน (236.62) จันทบุรี (210.98) ระยอง (172.96) และแม่ฮ่องสอน (157.77) ***wk.26



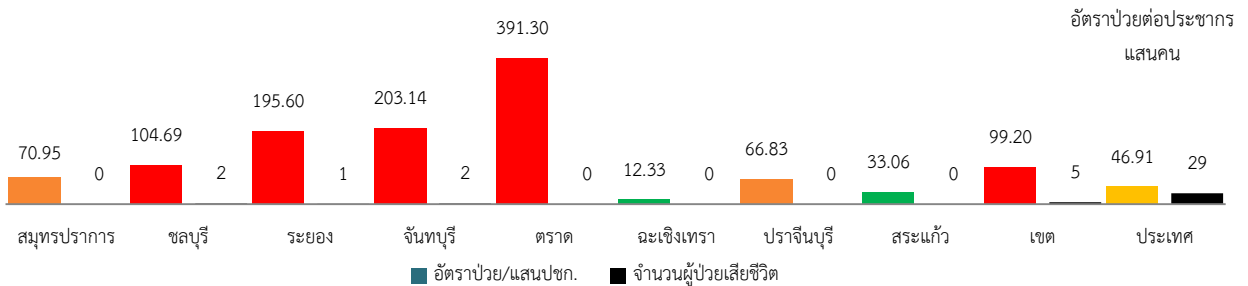
อัตราต่อแสนประชากร
0 0.1-1 1.01-2 2.01-3 3.01-4 4.01-5

ที่มา : รายงาน 506 กองระบาดวิทยา กรมควบคุมโรค

สถานการณ์โรคไข้เลือดออกเขตสุขภาพที่ 6

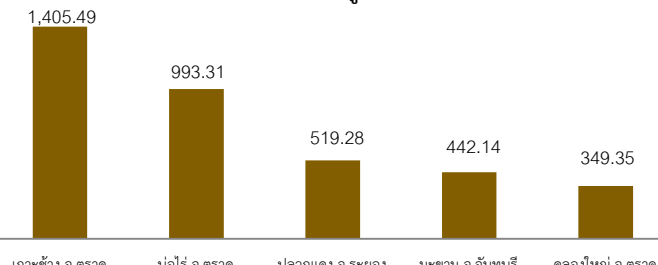
ที่มา : รายงาน 506 กลุ่มระบาดวิทยาฯ สคร.6 ชลบุรี

- ❑ รายงานผู้ป่วยสะสม จำนวน 5,777 ราย อัตราป่วยต่อประชากรแสนคน เท่ากับ 99.20 มีผู้เสียชีวิต 5 ราย อัตราตาย ร้อยละ 0.09 เป็นลำดับที่ 1 ของประเทศ
- ❑ กลุ่มอายุที่พบอัตราป่วยสูงสุด คือ กลุ่มอายุ 15-24 ปี ร้อยละ 22.66 รองลงมาคือกลุ่มอายุ 10-14 ปี ร้อยละ 20.25 และ กลุ่มอายุ 25-34 ปี ร้อยละ 15.15
- ❑ สัดส่วนอาชีพที่พบผู้ป่วยมากที่สุดคือ นักเรียน ร้อยละ 43.53 รองลงมาคือรับจ้าง ร้อยละ 23.92 และไม่ทราบอาชีพ/ในปกครอง ร้อยละ 14.59 ตามลำดับ

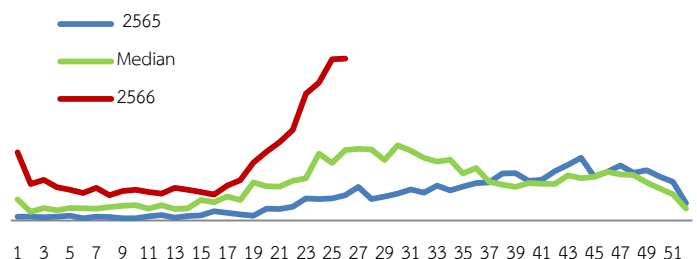


อัตราป่วยต่อประชากรแสนคน

รูปที่ 3 อัตราป่วยต่อประชากรแสนคนโรคไข้เลือดออก แยกรายจังหวัด เขตสุขภาพที่ 6



รูปที่ 4 อัตราป่วยด้วยโรคไข้เลือดออก แยกรายอำเภอสูงสุด 5 อันดับ เขตสุขภาพที่ 6



รูปที่ 5 กราฟรายสัปดาห์แสดงจำนวนผู้ป่วยโรคไข้เลือดออก



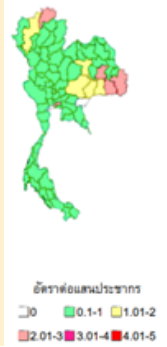
กรมควบคุมโรค
สำนักงานป้องกันควบคุมโรคที่ 6 จังหวัดชลบุรี

โรคอาหารเป็นพิษ

ข้อมูล ณ วันที่ 30 มิถุนายน 2566

สถานการณ์โรคอาหารเป็นพิษประเทศไทย

- ❑ รายงานผู้ป่วยสะสม จำนวน 48,283 ราย อัตราป่วย 72.97 ต่อประชากรแสนคน ยังไม่พบผู้เสียชีวิต อัตราส่วนเพศชายต่อเพศหญิง 1 : 1.61
- ❑ เขตสุขภาพที่มีอัตราป่วยต่อประชากรแสนคนสูงสุด 3 อันดับ คือ เขตสุขภาพที่ 10 (158.42) เขตสุขภาพที่ 1 (125.08) และเขตสุขภาพที่ 7 (122.67)
- ❑ จังหวัดที่มีอัตราป่วยต่อประชากรแสนคนสะสมสูงสุด 5 อันดับ แรกคือ สุรินทร์ (192.63) น่าน (176.36) มุกดาหาร (173.41) อำนาจเจริญ (173.01) และอุบลราชธานี (170.27) *wk.26



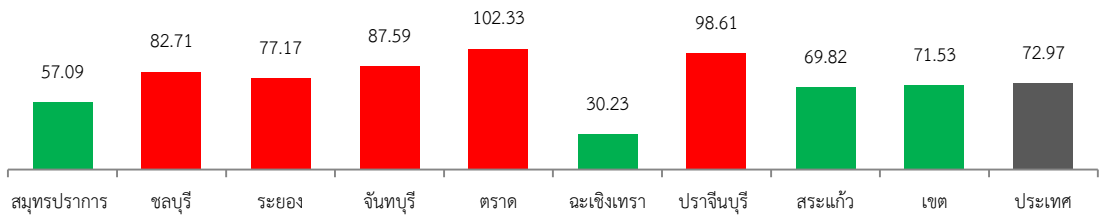
ที่มา : รายงาน 506 กองระบาดวิทยา กรมควบคุมโรค

สถานการณ์โรคอาหารเป็นพิษเขตสุขภาพที่ 6

ที่มา : รายงาน 506 กลุ่มระบาดวิทยาฯ สคร.6 ชลบุรี

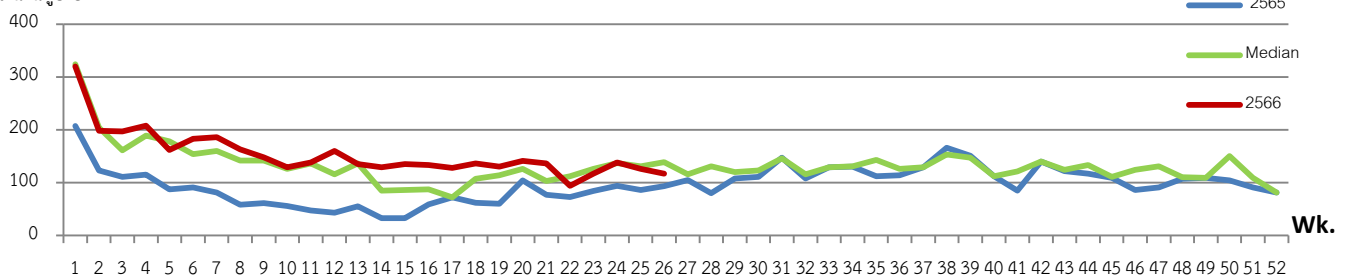
- ❑ รายงานผู้ป่วยสะสม จำนวน 3,867 ราย อัตราป่วย 71.53 ต่อประชากรแสนคน เป็นอันดับ 8 ของประเทศ ยังไม่พบผู้เสียชีวิต
- ❑ กลุ่มอายุที่พบอัตราป่วยสูงสุด คือกลุ่มอายุ 15-24 ปี ร้อยละ 13.76 กลุ่มอายุ 25-34 ปี ร้อยละ 13.39 และกลุ่มอายุ 35-44 ปี ร้อยละ 11.67
- ❑ สัดส่วนอาชีพที่พบผู้ป่วยมากที่สุดคือ รับจ้าง ร้อยละ 43.06 รองลงมาคือ ไม่ทราบอาชีพ/ในปกครอง ร้อยละ 23.20 และนักเรียน ร้อยละ 21.96 ตามลำดับ

อัตราป่วยต่อประชากร
แสนคน



รูปที่ 6 อัตราป่วยต่อประชากรแสนคนโรคไข้อาหารเป็นพิษ แยกรายจังหวัด เขตสุขภาพที่ 6

จำนวนผู้ป่วย



รูปที่ 7 กราฟรายสัปดาห์แสดงจำนวนผู้ป่วยโรคอาหารเป็นพิษ เขตสุขภาพที่ 6



โรคมือ เท้า ปาก

กรมควบคุมโรค
สำนักงานป้องกันควบคุมโรคที่ 6 จังหวัดชลบุรี

ข้อมูล ณ วันที่ 30 มิถุนายน 2566

สถานการณ์โรคมือ เท้า ปากประเทศไทย

- รายงานผู้ป่วยสะสม จำนวน 19,850 ราย อัตราป่วย 30.0 ต่อประชากรแสนคน ยังไม่พบผู้เสียชีวิต อัตราส่วนเพศชายต่อเพศหญิง 1 : 0.85
- เขตสุขภาพที่มีอัตราป่วยต่อประชากรแสนคนสูงสุด 3 อันดับ คือ เขตสุขภาพที่ 1 (60.54) เขตสุขภาพที่ 13 (42.71) และเขตสุขภาพที่ 6 (40.14)
- จังหวัดที่มีอัตราป่วยต่อประชากรแสนคนสะสมสูงสุด 5 อันดับแรกคือ ภูเก็ต (120.01) จันทบุรี (98.68) เชียงใหม่ (80.14) เชียงราย (77.58) และลำพูน (60.34) ***wk.26



อัตราต่อแสนประชากร
0 0.01-0.20 0.21-0.40 0.41-0.60 0.61-0.80 0.81-1

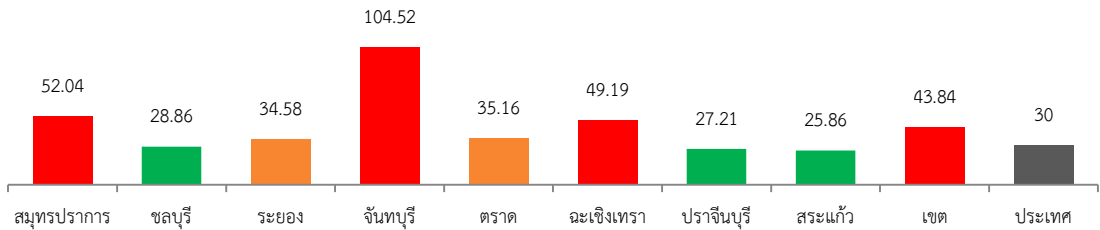
ที่มา : รายงาน 506 กองระบาดวิทยา กรมควบคุมโรค

สถานการณ์โรคมือเท้าปากเขตสุขภาพที่ 6

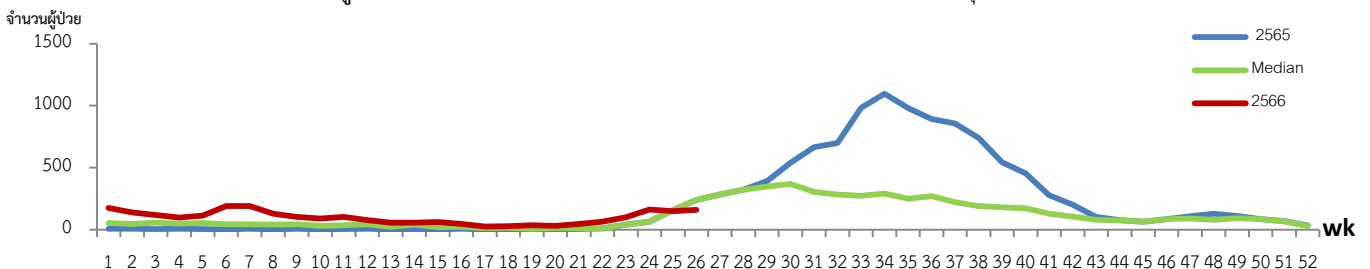
ที่มา : รายงาน 506 กลุ่มระบาดวิทยา สคร.6 ชลบุรี

- รายงานผู้ป่วยสะสม จำนวน 2,370 ราย อัตราป่วย 43.84 ต่อประชากรแสนคน เป็นอันดับ 3 ของประเทศ ยังไม่พบผู้เสียชีวิต
- กลุ่มอายุที่พบอัตราป่วยสูงสุด คือ อายุ 3 ปี ร้อยละ 18.78 รองลงมาคืออายุ 1 ปี ร้อยละ 17.55 และอายุ 2 ปี ร้อยละ 15.70
- สัดส่วนอาชีพที่พบผู้ป่วยมากที่สุดคือ ไม่ทราบอาชีพ/ในปกครอง ร้อยละ 79.41 รองลงมาคือ นักเรียน ร้อยละ 19.58 และรับจ้าง ร้อยละ 0.68

อัตราป่วยต่อประชากรแสนคน



รูปที่ 8 อัตราป่วยต่อประชากรแสนคนโรคมือ เท้า ปาก แยกรายจังหวัด เขตสุขภาพที่ 6



รูปที่ 9 กราฟรายสัปดาห์แสดงจำนวนผู้ป่วยโรคมือ เท้า ปาก เขตสุขภาพที่ 6



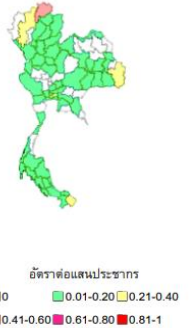
กรมควบคุมโรค
สำนักงานป้องกันควบคุมโรคที่ 6 จังหวัดชลบุรี

โรคไข้หวัดใหญ่

ข้อมูล ณ วันที่ 30 มิถุนายน 2566

สถานการณ์โรคไข้หวัดใหญ่ประเทศไทย

- ❑ รายงานผู้ป่วยสะสม จำนวน 63,275 ราย อัตราป่วย 95.62 ต่อประชากรแสนคน ยังไม่พบผู้เสียชีวิต อัตราส่วนเพศชายต่อเพศหญิง 1 : 0.97
- ❑ เขตสุขภาพที่มีอัตราป่วยต่อประชากรแสนคนสูงสุด 3 อันดับ คือ เขตสุขภาพที่ 1 (168.36) เขตสุขภาพที่ 11 (156.24) และเขตสุขภาพที่ 13 (155.07)
- ❑ จังหวัดที่มีอัตราป่วยต่อประชากรแสนคนสะสมสูงสุด 5 อันดับแรกคือ พัทลุง (342.57) ภูเก็ต (259.70) อุบลราชธานี (251.44) พะเยา (248.96) และแพร่ (240.12) ***wk.26



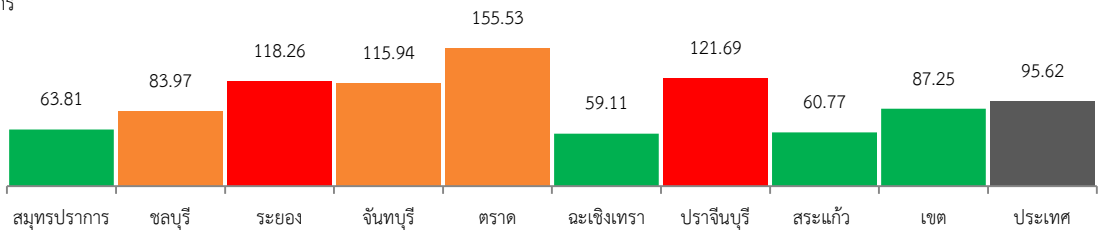
ที่มา : รายงาน 506 กองระบาดวิทยา กรมควบคุมโรค

สถานการณ์โรคไข้หวัดใหญ่เขตสุขภาพที่ 6

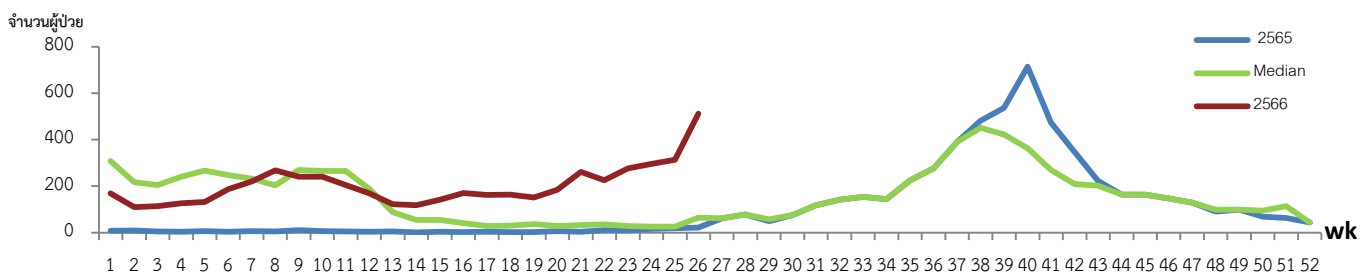
ที่มา : รายงาน 506 กลุ่มระบาดวิทยา สคร.6 ชลบุรี

- ❑ รายงานผู้ป่วยสะสม จำนวน 4,717 ราย อัตราป่วย 87.25 ต่อประชากรแสนคน เป็นอันดับ 9 ของประเทศ ยังไม่พบผู้เสียชีวิต
- ❑ กลุ่มอายุที่พบอัตราป่วยสูงสุด คือ กลุ่มอายุ 5-9 ปี ร้อยละ 22.58 รองลงมาคือกลุ่มอายุ 0-4 ปี ร้อยละ 14.27 และกลุ่มอายุ 10-14 ปี ร้อยละ 14.20
- ❑ สัดส่วนอาชีพที่พบผู้ป่วยมากที่สุดคือ นักเรียน ร้อยละ 41.32 รองลงมาคือไม่ทราบอาชีพ/ในปกครอง ร้อยละ 32.22 และรับจ้าง ร้อยละ 17.66

อัตราป่วยต่อประชากรแสนคน



รูปที่ 10 อัตราป่วยต่อประชากรแสนคนโรคไข้หวัดใหญ่ แยกรายจังหวัด เขตสุขภาพที่ 6



รูปที่ 11 กราฟรายสัปดาห์แสดงจำนวนผู้ป่วยโรคไข้หวัดใหญ่ เขตสุขภาพที่ 6



กรมควบคุมโรค

สำนักงานป้องกันควบคุมโรคที่ 6 จังหวัดชลบุรี

โรคติดต่อทางเพศสัมพันธ์

ข้อมูล ณ วันที่ 30 มิถุนายน 2566

สถานการณ์ระดับประเทศ

- รายงานผู้ป่วยสะสม จำนวน 23,580 ราย อัตราป่วย 35.63 ต่อประชากรแสนคน พบผู้เสียชีวิต 2 ราย อัตราส่วนเพศชายต่อเพศหญิง 1 : 0.77
- เขตสุขภาพที่มีอัตราป่วยต่อประชากรแสนคนสูงสุด 3 อันดับ คือ เขตสุขภาพที่ 1 (64.34) เขตสุขภาพที่ 6 (61.86) และเขตสุขภาพที่ 13 (61.64)
- จังหวัดที่มีอัตราป่วยต่อประชากรแสนคนสะสมสูงสุด 5 อันดับแรกคือ เชียงราย (123.62) ภูเก็ต (109.21) ระยอง (97.26) ตราด (94.55) และจันทบุรี (93.46) ***wk.26



อัตราต่อแสนประชากร

0	0.01-1	1.01-25
25.01-50	50.01-75	75.01-100

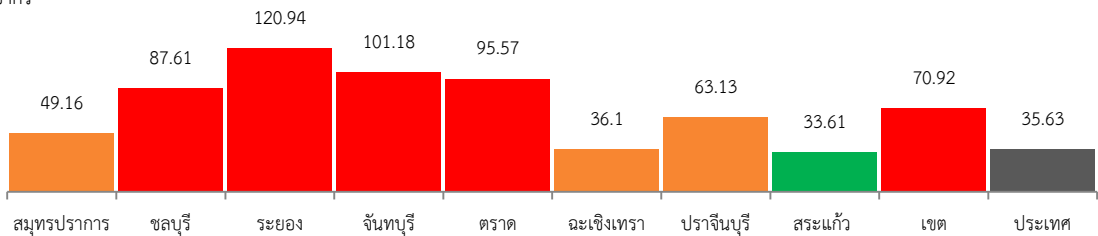
ที่มา : รายงาน 506 กองระบาดวิทยา กรมควบคุมโรค

สถานการณ์โรคติดต่อทางเพศสัมพันธ์เขตสุขภาพที่ 6

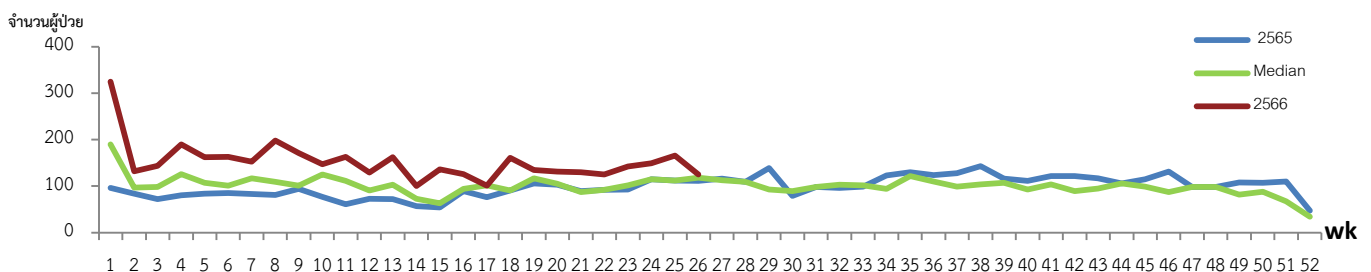
ที่มา : รายงาน 506 กลุ่มระบาดวิทยา สคร.6 ชลบุรี

- รายงานผู้ป่วยสะสม จำนวน 3,834 ราย อัตราป่วย 70.92 ต่อประชากรแสนคน เป็นอันดับ 2 ของประเทศ ยังไม่พบผู้เสียชีวิต
- กลุ่มอายุที่พบอัตราป่วยสูงสุด คือ กลุ่มอายุ 15-24 ปี ร้อยละ 42.86 รองลงมาคือกลุ่มอายุ 25-34 ปี ร้อยละ 24.72 และกลุ่มอายุ 35-44 ปี ร้อยละ 11.96
- สัดส่วนอาชีพที่พบผู้ป่วยมากที่สุดคือ อาชีพรับจ้าง ร้อยละ 57.54 รองลงมาคือ นักเรียน ร้อยละ 15.26 และไม่ทราบอาชีพในปกครอง ร้อยละ 14.24

อัตราป่วยต่อประชากรแสนคน



รูปที่ 12 อัตราป่วยต่อประชากรแสนคนโรคติดต่อทางเพศสัมพันธ์ แยกรายจังหวัด เขตสุขภาพที่ 6



รูปที่ 13 กราฟรายสัปดาห์แสดงจำนวนผู้ป่วยโรคติดต่อทางเพศสัมพันธ์ 5 โรคหลัก เขตสุขภาพที่ 6



กรมควบคุมโรค
สำนักงานป้องกันควบคุมโรคที่ 6 จังหวัดชลบุรี

การเฝ้าระวังโรคหัด

ข้อมูล ณ วันที่ 30 มิถุนายน 2566

ข้อมูลการเฝ้าระวังระดับประเทศ

- รายงานผู้ป่วยสะสม จำนวน 129 ราย อัตราป่วย 0.19 ต่อประชากรแสนคน ยังไม่พบผู้เสียชีวิต อัตราส่วนเพศชายต่อเพศหญิง 1 : 0.87
- เขตสุขภาพที่มีอัตราป่วยต่อประชากรแสนคนสูงสุด 3 อันดับ คือ เขตสุขภาพที่ 10 (0.83) เขตสุขภาพที่ 13 (0.63) และเขตสุขภาพที่ 11 (0.47)
- จังหวัดที่มีอัตราป่วยต่อประชากรแสนคนสะสมสูงสุด 5 อันดับแรกคือ ภูเก็ต (1.68) อุบลราชธานี (1.50) ยโสธร (1.31) นราธิวาส (1.12) และยะลา (0.74) ***Wk.26



อัตราต่อแสนประชากร
□ 0 □ 0.01-0.20 □ 0.21-0.40 □ 0.41-0.60 □ 0.61-0.80 □ 0.81-1

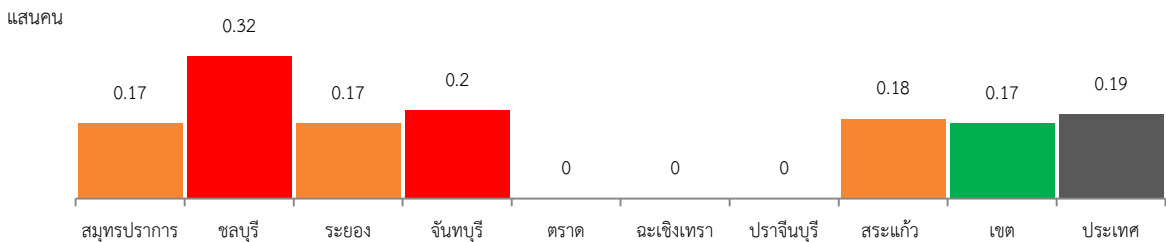
สถานการณ์โรคหัดเขตสุขภาพที่ 6

ที่มา : รายงาน 506 กองระบาดวิทยา กรมควบคุมโรค

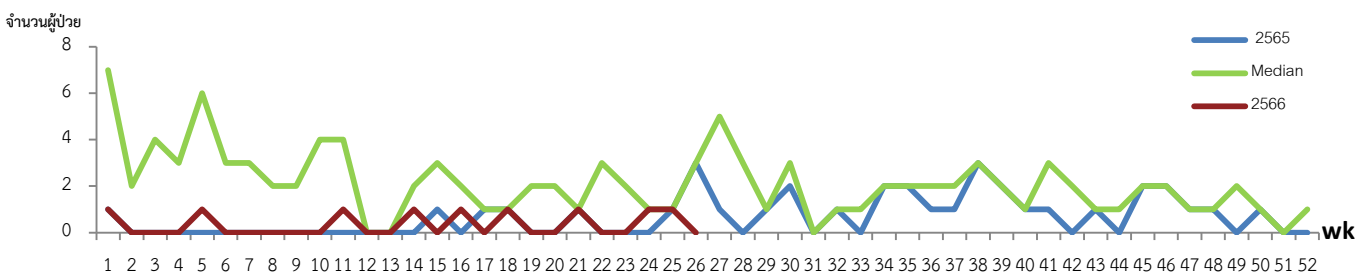
ที่มา : รายงาน 506 กลุ่มระบาดวิทยา สคร.6 ชลบุรี

- รายงานผู้ป่วยสะสม จำนวน 9 ราย อัตราป่วย 0.17 ต่อประชากรแสนคน เป็นอันดับ 6 ของประเทศ ยังไม่พบผู้เสียชีวิต
- กลุ่มอายุที่พบอัตราป่วยสูงสุด คือกลุ่มอายุ 0-4 ปี กลุ่มอายุ 10-14 ปี กลุ่มอายุ 15-24 ปี ร้อยละ 22.22
- สัดส่วนอาชีพที่พบผู้ป่วยมากที่สุดคือ อาชีพในปกครอง อาชีพนักเรียน ร้อยละ 44.44 รองลงมาคือ อาชีพนักเรียน ร้อยละ 33.33 และอาชีพรับจ้าง ร้อยละ 22.22

อัตราป่วยต่อประชากร



รูปที่ 12 อัตราป่วยต่อประชากรแสนคนโรคหัดแยกรายจังหวัด เขตสุขภาพที่ 6



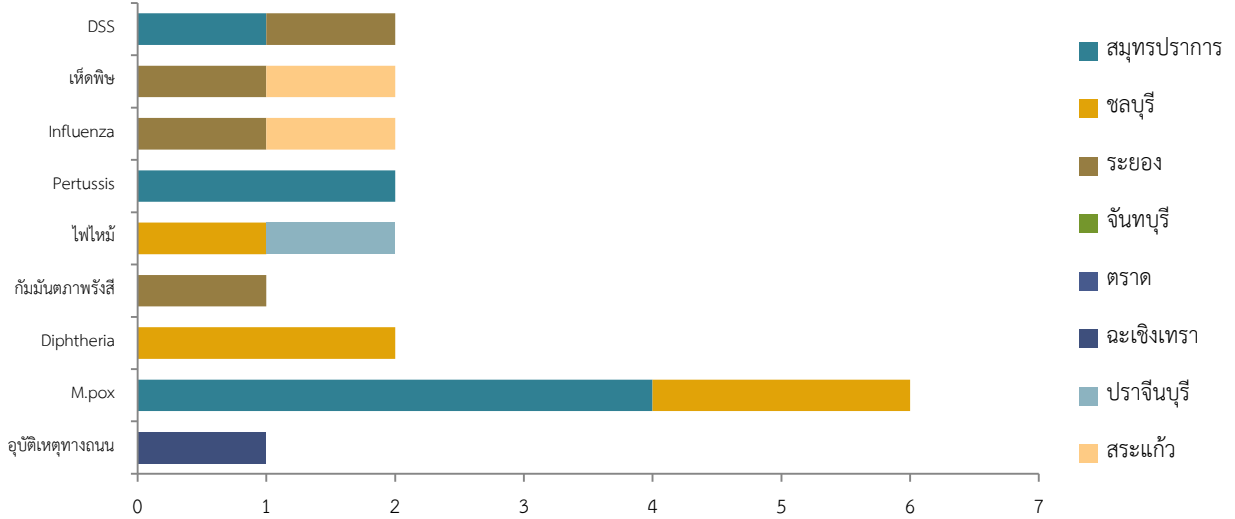
รูปที่ 13 กราฟรายสัปดาห์แสดงจำนวนผู้ป่วยโรคหัด เขตสุขภาพที่ 6



กรมควบคุมโรค
สำนักงานป้องกันควบคุมโรคที่ 6 จังหวัดชลบุรี

สรุปเหตุการณ์โรคและภัยสุขภาพ

ประจำเดือน มิถุนายน 2566



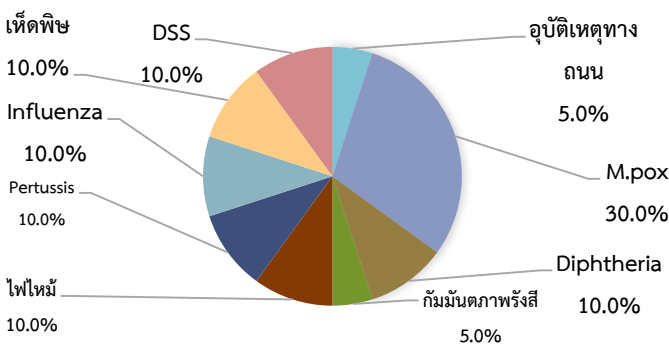
รูปที่ 16 จำนวนเหตุการณ์โรคและภัยที่ได้รับแจ้ง แยกรายจังหวัด เขตสุขภาพที่ 6

โรคและภัยสุขภาพที่ได้รับแจ้งประจำเดือน มิถุนายน 2566 เขตสุขภาพที่ 6

- ข้อมูลจากโปรแกรมตรวจสอบข่าวการระบาด (Event Base Surveillance) มีเหตุการณ์โรคและภัยสุขภาพที่ได้รับแจ้ง **จำนวน 20 เหตุการณ์ จากพื้นที่ 6 จังหวัด** จังหวัดที่รายงานเหตุการณ์ คือ สมุทรปราการ 7 เหตุการณ์ ชลบุรี 5 เหตุการณ์ ระยอง 4 เหตุการณ์ สระแก้ว 2 เหตุการณ์ ฉะเชิงเทราและปราจีนบุรี 1 เหตุการณ์ ส่วนตราดและจันทบุรี ไม่มีรายงานพบเหตุการณ์

ที่มา : โปรแกรมตรวจสอบข่าวการระบาดระดับเขต กองระบาดวิทยา กรมควบคุมโรค

ร้อยละของเหตุการณ์โรคและภัยสุขภาพ



เหตุการณ์และภัยสุขภาพที่พบ คือ M.pox คิดเป็นร้อยละ 30.0 DSS ,หัดพิช ,ไฟไหม้ ,Influenza ,Pertussis ,Diphtheria คิดเป็นร้อยละ 10.0 อุบัติเหตุทางถนน ,กัมมันตภาพรังสี คิดเป็นร้อยละ 5.0

รูปที่ 17 ร้อยละของกลุ่มโรคและภัยที่ได้รับแจ้ง ประจำเดือน มิถุนายน 2566 เขตสุขภาพที่ 6



กรมควบคุมโรค

Department Disease of Control

สำนักงานป้องกันควบคุมโรคที่ 6 จังหวัดชลบุรี
29/85 ถนนวชิรปราการ ตำบลบ้านสวน อำเภอเมือง จังหวัดชลบุรี 20000
โทรศัพท์ 0-3827-1881-2 โทรสาร 0-3827-4862

กลุ่มระบาดวิทยาและตอบโต้โรคภาวะฉุกเฉินทางสาธารณสุข

ผู้จัดทำ : นายเหมวิชย์ แนนหนา

ผู้ตรวจรายงาน : นางมนตริยา อุ่นเทียมโสสม , พญ.ลานทิพย์ เहरาบัตย์ โทร : 038-277057 ต่อ 118, 132

E-mail : satdpc6@gmail.com Website : <http://223.27.246.196/epizone/>