



กรมควบคุมโรค

สำนักงานป้องกันควบคุมโรคที่ 3 จังหวัดนครสวรรค์

รายงานเฝ้าระวังโรคไข้เลือดออกประจำสัปดาห์ เขตสุขภาพที่ 3

ประจำสัปดาห์ที่ 32 (6-12 สิงหาคม 2566) ปี พ.ศ.2566

กลุ่มระบาดวิทยาและตอบโต้ภาวะฉุกเฉินทางสาธารณสุข

สำนักงานป้องกันควบคุมโรคที่ 3 จังหวัดนครสวรรค์

โทร 056-221822 ต่อ 114 โทรสาร 056-226620 e-mail : epidpc3@gmail.com

ประเทศไทย

ข้อมูลเฝ้าระวังโรค พบผู้ป่วย 65,552 ราย คิดเป็นอัตราป่วย 99.05 ต่อแสนประชากร เสียชีวิต 56 ราย คิดเป็นอัตราตาย 0.08 ต่อแสนประชากร อัตราส่วน เพศชายต่อเพศหญิง 1: 0.97 กลุ่มอายุที่พบมากที่สุด 3 อันดับ คือ 15-24 ปี (22.45 %), 10-14 ปี (20.73 %) และ 25-34 ปี (14.93 %) อาชีพที่พบส่วนใหญ่ นักเรียน ร้อยละ 47.8 รับจ้าง ร้อยละ 19.0 ไม่ทราบอาชีพ/ ในปกครอง ร้อยละ 15.5 เมื่อพิจารณาเป็นรายภาค พบว่า ภาคเหนือ 16,347 ราย อัตราป่วย 136.01 ต่อแสนประชากร เสียชีวิต 7 ราย ภาคใต้ 11,937 ราย อัตราป่วย 125.92 ต่อแสนประชากร เสียชีวิต 17 ราย ภาคกลาง 21,537 ราย อัตราป่วย 94.28 ต่อแสนประชากร เสียชีวิต 25 ราย และภาคตะวันออกเฉียงเหนือ 15,731 ราย อัตราป่วย 72.04 ต่อแสนประชากร เสียชีวิต 7 ราย (ตารางที่ 1)

ลำดับที่	ภาค	จำนวน (ราย)		อัตราต่อแสนประชากร		อัตราป่วยตาย (ร้อยละ)	ประชากร (คน)
		ผู้ป่วย	ตาย	ป่วย	ตาย		
1	ภาคเหนือ	16,347	7	136.01	0.06	0.04	12,018,640
2	ภาคใต้	11,937	17	125.92	0.18	0.14	9,480,093
3	ภาคกลาง	21,537	25	94.28	0.11	0.12	22,842,768
4	ภาคตะวันออกเฉียงเหนือ	15,731	7	72.04	0.03	0.04	21,837,582
	รวม	65,552	56	99.05	0.08	0.09	66,179,083

ที่มา: กองระบาดวิทยา กรมควบคุมโรค กระทรวงสาธารณสุข ณ วันที่ 16 สิงหาคม 2566

เขตสุขภาพที่มีอัตราป่วยสูงสุด 3 อันดับ คือ เขตสุขภาพที่ 1 , เขตสุขภาพที่ 6 และเขตสุขภาพที่ 12 อัตรา 208.21, 163.20 และ 147.27 ต่อแสนประชากร ส่วนเขตสุขภาพที่ 3 อันดับที่ 13 อัตราป่วย 49.99 ต่อแสนประชากร (ตารางที่ 2)

เขตสุขภาพ	ลำดับที่ของประเทศไทย														
	สัปดาห์ที่ 32			สัปดาห์ที่ 31			สัปดาห์ที่ 30			สัปดาห์ที่ 29			สัปดาห์ที่ 28		
	ลำดับ	อัตราป่วย	เสียชีวิตสะสม	ลำดับ	อัตราป่วย	เสียชีวิตสะสม	ลำดับ	อัตราป่วย	เสียชีวิตสะสม	ลำดับ	อัตราป่วย	เสียชีวิตสะสม	ลำดับ	อัตราป่วย	เสียชีวิตสะสม
1	1	208.21	5	1	194.49	5	1	125.61	3	1	112.09	3	1	112.09	3
2	6	78.93	2	7	71.15	2	8	54.67	1	8	47.06	1	8	47.06	1
3	13	49.99	0	13	41.15	0	13	35.14	0	12	32.78	0	12	32.78	0
4	12	57.52	7	11	49.82	4	9	40.24	4	9	35.94	4	9	35.94	4
5	8	72.68	4	8	69.08	4	7	57.51	4	7	51.48	4	7	51.48	4
6	2	163.20	10	2	147.98	9	2	125.27	7	2	111.47	5	2	111.47	5
7	9	61.53	2	10	54.41	2	11	38.29	2	11	33.22	1	11	33.22	1
8	11	58.84	1	12	47.35	0	10	39.02	1	10	34.89	1	10	34.89	1
9	10	60.36	4	9	54.61	4	12	36.87	3	13	30.77	2	13	30.77	2
10	4	116.50	0	4	102.05	0	4	84.89	0	5	67.73	0	5	67.73	0
11	5	102.16	9	5	94.87	7	5	81.68	5	4	72.94	5	4	72.94	5
12	3	147.27	8	3	134.13	8	3	116.45	7	3	106.49	7	3	106.49	7
13	7	76.61	4	6	71.15	4	6	63.96	4	6	60.09	2	6	60.09	2

ที่มา: กองระบาดวิทยา กรมควบคุมโรค กระทรวงสาธารณสุข ณ วันที่ 16 สิงหาคม 2566

จังหวัดที่มีอัตราป่วยสูงสุด 3 อันดับ จังหวัดตราด, น่าน, จันทบุรี อัตราป่วย 574.29, 391.14 และ 376.82 ต่อแสนประชากร เมื่อพิจารณาในเขตสุขภาพที่ 3 จังหวัดอุทัยธานี อันดับที่ 41 อัตราป่วย 72.51 จังหวัดกำแพงเพชร อันดับที่ 56 อัตราป่วย 56.51 จังหวัดพิจิตร อันดับที่ 60 อัตราป่วย 44.46 จังหวัดชัยนาท อันดับที่ 61 อัตราป่วย 43.86 และจังหวัดนครสวรรค์ อันดับที่ 63 อัตราป่วย 43.17 ต่อแสนประชากร ตามลำดับ (ตารางที่ 3)

ตารางที่ 3 อัตราป่วยโรคไข้เลือดออก สัปดาห์ที่ 32 (6-12 สิงหาคม 2566) ปี พ.ศ. 2566 จำแนกตาม 5 จังหวัดอันดับแรกและอันดับในเขตสุขภาพที่ 3 ของประเทศไทย

อันดับที่	จังหวัด	อัตราต่อแสนประชากร		จำนวนผู้ป่วย (ราย)		อัตราป่วยตาย (%)	ประชากร
		ป่วย	ตาย	ป่วย	ตาย		
1	ตราด	574.29	0	1,312	0	0	228,456
2	น่าน	391.14	0	1,863	0	0	476,300
3	จันทบุรี	376.82	0.93	2,020	5	0.25	536,058
4	เชียงราย	324.12	0	4,203	0	0	1,296,725
5	ระยอง	290.98	0.13	2,172	1	0.05	746,433
41	อุทัยธานี	72.51	0	236	0	0	325,492
56	กำแพงเพชร	56.51	0	403	0	0	713,130
60	พิจิตร	44.46	0	236	0	0	530,852
61	ชัยนาท	43.86	0	141	0	0	321,454
63	นครสวรรค์	43.17	0	448	0	0	1,037,668

ที่มา: กองระบาดวิทยา กรมควบคุมโรค กระทรวงสาธารณสุข ณ วันที่ 16 สิงหาคม 2566

เขตสุขภาพที่ 3 พบผู้ป่วย 1,501 ราย (+ 107) คิดเป็นอัตราป่วย 51.37 ต่อแสนประชากร ไม่มีผู้เสียชีวิต อัตราส่วนเพศชายต่อเพศหญิง 1.02: 1 กลุ่มอายุที่พบมากที่สุด 3 อันดับ คือ 10-14 ปี, 15-24 ปี และ 5-9 ปี อัตราป่วย 2,798.23, 2,659.14 และ 2,029.13 ต่อแสนประชากร ตามลำดับ อาชีพที่พบมากที่สุด 3 อันดับ คืออาชีพนักเรียน ร้อยละ 47.0 อาชีพในปกครอง ร้อยละ 18.0 และรับจ้าง ร้อยละ 14.0 ตามลำดับ จังหวัดอุทัยธานี อัตราป่วยสูงสุด 72.90 รองลงมาคือจังหวัดชัยนาท อัตราป่วย 51.18 จังหวัดกำแพงเพชร อัตราป่วย 55.89 จังหวัดพิจิตร อัตราป่วย 45.33 และจังหวัดนครสวรรค์ อัตราป่วย 44.64 ต่อแสนประชากร ตามลำดับ (ตารางที่ 4)

ตารางที่ 4 จำนวนผู้ป่วยโรคไข้เลือดออก จำแนกตามอันดับจังหวัดของเขตสุขภาพที่ 3 สัปดาห์ที่ 32 (6-12 สิงหาคม 2566) และ 3 สัปดาห์ย้อนหลัง

อันดับที่	จังหวัด	ประชากร	จำนวนผู้ป่วยสัปดาห์ที่ 32			อัตราต่อแสนประชากร		อัตราป่วยตาย (%)	จำนวนผู้ป่วย 3 สัปดาห์ย้อนหลัง						
			ป่วย	ป่วยสะสม	ตายสะสม	ป่วย	ตาย		สัปดาห์ที่ 31		สัปดาห์ที่ 30		สัปดาห์ที่ 29		
									ป่วย	สะสม	ป่วย	สะสม	ป่วย	สะสม	
1	อุทัยธานี	325,116	21	237	0	72.90	0	0	30	216	18	186	14	168	
2	ชัยนาท	320,432	10	164	0	51.18	0	0	10	154	11	144	11	133	
3	กำแพงเพชร	712,143	32	398	0	55.89	0	0	35	366	33	331	43	298	
4	พิจิตร	529,395	14	240	0	45.33	0	0	29	226	17	197	28	180	
5	นครสวรรค์	1,035,028	30	462	0	44.64	0	0	32	432	30	400	33	370	
รวมเขตสุขภาพที่ 3			2,922,114	107	1,501	0	51.37	0	0	136	1,394	109	1,258	129	1,149

แหล่งข้อมูล : รายงาน 506 สำนักงานป้องกันควบคุมโรคที่ 3 จังหวัดนครสวรรค์ ณ วันที่ 16 สิงหาคม 2566

อำเภอที่มีอัตราป่วยสูงสุด 5 อันดับ คือ อำเภอสว่างอารมณ์ จังหวัดอุทัยธานี อัตราป่วย 168.13 อำเภอห้วยคต จังหวัดอุทัยธานี อัตราป่วย 163.93 อำเภอโพธิ์ประทับช้าง จังหวัดพิจิตร อัตราป่วย 147.71 อำเภอหนองมะโมง จังหวัดชัยนาท อัตราป่วย 113.23 และอำเภอลานกระบือ จังหวัดกำแพงเพชร อัตราป่วย 105.41 ต่อแสนประชากรตามลำดับ (ตารางที่ 5)

ตารางที่ 5 อัตราป่วยโรคไข้เลือดออก สัปดาห์ที่ 32 (6-12 สิงหาคม 2566) ปี พ.ศ. 2566 จำแนกตาม 10 อันดับแรกของอำเภอ เขตสุขภาพที่ 3 และ 3 สัปดาห์ย้อนหลัง

อันดับที่	อำเภอ	จังหวัด	ประชากร	สัปดาห์ที่ 32			อัตราต่อแสนประชากร		อัตรา ป่วยตาย (%)	จำนวนผู้ป่วย 3 สัปดาห์ย้อนหลัง					
				ป่วย	ป่วย สะสม	ตาย สะสม	ป่วย	ตาย		สัปดาห์ที่ 31		สัปดาห์ที่ 30		สัปดาห์ที่ 29	
										ป่วย	สะสม	ป่วย	สะสม	ป่วย	สะสม
1	สว่างอารมณ์	อุทัยธานี	31,523	2	53	0	168.13	0	0	7	51	3	44	3	41
2	ห้วยคต	อุทัยธานี	20,131	1	33	0	163.93	0	0	5	32	6	27	2	21
3	โพธิ์ประทับช้าง	พิจิตร	43,329	1	64	0	147.71	0	0	6	63	1	57	2	56
4	หนองมะโมง	ชัยนาท	19,429	1	22	0	113.23	0	0	2	21	1	19	2	18
5	ลานกระบือ	กำแพงเพชร	42,692	3	45	0	105.41	0	0	4	42	2	38	7	36
6	ตะพานหิน	พิจิตร	65,187	7	66	0	101.25	0	0	10	59	6	49	11	43
7	เมือง	กำแพงเพชร	208,721	20	206	0	98.70	0	0	20	186	23	166	25	143
8	ทับคล้อ	พิจิตร	42,266	3	41	0	97.00	0	0	7	38	5	31	9	26
9	สรรคบุรี	ชัยนาท	63,312	5	61	0	96.35	0	0	3	56	7	53	2	46
10	แม่วงก์	นครสวรรค์	49,885	14	46	0	92.21	0	0	8	32	8	24	3	16

แหล่งข้อมูล : รายงาน 506 สำนักงานป้องกันควบคุมโรคที่ 3 จังหวัดนครสวรรค์ ณ วันที่ 16 สิงหาคม 2566

จังหวัดอุทัยธานี พบผู้ป่วย 237 ราย (+ 21) อัตราป่วย 72.90 ต่อแสนประชากร อำเภอที่มีอัตราป่วยสูงสุด 3 อันดับ คือ อำเภอสว่างอารมณ์ 168.13 อำเภอห้วยคต 163.93 และอำเภอบ้านไร่ 91.03 ต่อแสนประชากร (ตารางที่ 6)

ตารางที่ 6 อัตราป่วยโรคไข้เลือดออก สัปดาห์ที่ 33 (6-12 สิงหาคม 2566) ปี พ.ศ. 2566 จังหวัดอุทัยธานี จำแนกตามอันดับอำเภอ และ 3 สัปดาห์ย้อนหลัง ปี พ.ศ. 2566

อันดับที่	อำเภอ	ประชากร	สัปดาห์ที่ 32			อัตราต่อแสนประชากร		อัตรา ป่วยตาย (%)	จำนวนผู้ป่วย 3 สัปดาห์ย้อนหลัง ปี พ.ศ. 2566					
			ป่วย	ป่วย สะสม	ตาย สะสม	ป่วย	ตาย		สัปดาห์ที่ 31		สัปดาห์ที่ 30		สัปดาห์ที่ 29	
									ป่วย	สะสม	ป่วย	สะสม	ป่วย	สะสม
1	สว่างอารมณ์	31,523	2	53	0	168.13	0	0	7	51	3	44	3	41
2	ห้วยคต	20,131	1	33	0	163.93	0	0	5	32	6	27	2	21
3	บ้านไร่	68,111	7	62	0	91.03	0	0	4	55	4	51	3	47
4	ลานสัก	58,810	3	31	0	52.71	0	0	5	28	1	23	3	22
5	เมืองอุทัยธานี	49,537	4	24	0	48.45	0	0	0	20	1	20	1	19
6	ทัพทัน	38,074	2	18	0	47.28	0	0	4	16	2	12	0	10
7	หนองฉาง	42,995	2	14	0	32.56	0	0	4	12	1	8	1	7
8	หนองขาหย่าง	15,935	0	2	0	12.55	0	0	1	2	0	1	1	1
	รวม	325,116	21	237	0	72.90	0	0	30	216	18	186	14	168

แหล่งข้อมูล : รายงาน 506 สำนักงานป้องกันควบคุมโรคที่ 3 จังหวัดนครสวรรค์ ณ วันที่ 16 สิงหาคม 2566

จังหวัดกำแพงเพชร พบผู้ป่วย 389 ราย (+ 32) อัตราป่วย 40.58 ต่อแสนประชากร อำเภอที่มีอัตราป่วยสูงสุด 3 อันดับแรก คือ อำเภอลานกระบือ 105.41 อำเภอเมือง 98.70 และอำเภอคลองลาน 59.34 ต่อแสนประชากร (ตารางที่ 7)

ตารางที่ 7 อัตราป่วยโรคไข้เลือดออก สัปดาห์ที่ 31 (6-12 สิงหาคม 2566) ปี พ.ศ. 2566 จังหวัดกำแพงเพชร จำแนกตามอันดับอำเภอ และ 3 สัปดาห์ย้อนหลัง ปี พ.ศ. 2566

อันดับที่	อำเภอ	ประชากร	สัปดาห์ที่ 32			อัตราต่อแสนประชากร		อัตรา ป่วยตาย (%)	จำนวนผู้ป่วย 3 สัปดาห์ย้อนหลัง					
			ป่วย	ป่วย สะสม	ตาย สะสม	ป่วย	ตาย		สัปดาห์ที่ 31		สัปดาห์ที่ 30		สัปดาห์ที่ 29	
									ป่วย	สะสม	ป่วย	สะสม	ป่วย	สะสม
1	ลานกระบือ	42,692	3	45	0	105.41	0	0	4	42	2	38	7	36
2	เมือง	208,721	20	206	0	98.70	0	0	20	186	23	166	25	143
3	คลองลาน	62,355	1	37	0	59.34	0	0	0	36	1	36	1	35
4	พรานกระต่าย	70,398	1	32	0	45.46	0	0	6	31	3	25	1	22
5	คลองขลุง	68,513	1	28	0	40.87	0	0	3	27	3	24	4	21
6	ปางศิลาทอง	30,319	0	9	0	29.68	0	0	0	9	0	9	0	9
7	ชาณุวรลักษบุรี	102,591	3	23	0	22.42	0	0	0	20	1	20	3	19
8	ไทรงาม	50,166	2	11	0	21.93	0	0	2	9	0	7	2	7
9	โกสัมพีนคร	28,222	1	5	0	17.72	0	0	0	4	0	4	0	4
10	ทรายทองวัฒนา	22,668	0	1	0	4.41	0	0	0	1	0	1	0	1
11	บึงสามัคคี	25,498	0	1	0	3.92	0	0	0	1	0	1	0	1
รวม		712,143	32	398	0	55.89	0	0	35	366	33	331	43	298

แหล่งข้อมูล : รายงาน 506 สำนักงานป้องกันควบคุมโรคที่ 3 จังหวัดนครสวรรค์ ณ วันที่ 16 สิงหาคม 2566

จังหวัดชัยนาท พบผู้ป่วย 164 (+ 10) อัตราป่วย 51.18 ต่อแสนประชากร อำเภอที่มีอัตราป่วยสูงสุด 3 อันดับแรก คือ อำเภอหนองมะโมง 113.23 อำเภอสรรคบุรี 96.35 และอำเภอมโนรมย์ 60.02 ต่อแสนประชากร (ตารางที่ 8)

ตารางที่ 8 อัตราป่วยโรคไข้เลือดออก สัปดาห์ที่ 32 (6-12 สิงหาคม 2566) ปี พ.ศ. 2566 จังหวัดชัยนาท จำแนกตามอันดับอำเภอ และ 3 สัปดาห์ย้อนหลัง ปี พ.ศ. 2566

อันดับที่	อำเภอ	ประชากร	สัปดาห์ที่ 32			อัตราต่อแสนประชากร		อัตรา ป่วยตาย (%)	จำนวนผู้ป่วย 3 สัปดาห์ย้อนหลัง					
			ป่วย	ป่วย สะสม	ตาย สะสม	ป่วย	ตาย		สัปดาห์ที่ 31		สัปดาห์ที่ 30		สัปดาห์ที่ 29	
									ป่วย	สะสม	ป่วย	สะสม	ป่วย	สะสม
1	หนองมะโมง	19,429	1	22	0	113.23	0	0	2	21	1	19	2	18
2	สรรคบุรี	63,312	5	61	0	96.35	0	0	3	56	7	53	2	46
3	มโนรมย์	31,655	0	19	0	60.02	0	0	2	19	1	17	4	16
4	วัดสิงห์	25,221	4	13	0	51.54	0	0	1	9	0	8	0	8
5	สรรพยา	40,598	0	17	0	41.87	0	0	0	17	1	17	3	16
6	เมืองชัยนาท	69,337	0	18	0	25.96	0	0	0	18	0	18	0	18
7	หันคา	54,126	0	11	0	20.32	0	0	1	11	1	10	0	9
8	เนินขาม	16,754	0	3	0	17.91	0	0	1	3	0	2	0	2
รวม		320,432	10	164	0	51.18	0	0	10	154	11	144	11	133

แหล่งข้อมูล : รายงาน 506 สำนักงานป้องกันควบคุมโรคที่ 3 จังหวัดนครสวรรค์ ณ วันที่ 16 สิงหาคม 2566

จังหวัดพิจิตร พบผู้ป่วย 240 ราย (+ 14) อัตราป่วย 45.38 ต่อแสนประชากร อำเภอที่มีอัตราป่วยสูงสุด 3 อันดับ คือ อำเภอโพธิ์ประทับช้าง 147.71 อำเภอตะพานหิน 101.25 และอำเภอทับคล้อ 97.00 ต่อแสนประชากร (ตารางที่ 9)

ตารางที่ 9 อัตราป่วยโรคไข้เลือดออก สัปดาห์ที่ 32 (6-12 สิงหาคม 2566) ปี พ.ศ. 2566 จังหวัดพิจิตร จำแนกตามอันดับอำเภอ และ 3 สัปดาห์ย้อนหลัง ปี พ.ศ. 2566

อันดับที่	อำเภอ	ประชากร	สัปดาห์ที่ 32			อัตราต่อแสนประชากร		อัตราป่วยตาย (%)	จำนวนผู้ป่วย 3 สัปดาห์ย้อนหลัง					
			ป่วย	ป่วยสะสม	ตายสะสม	ป่วย	ตาย		สัปดาห์ที่ 31		สัปดาห์ที่ 30		สัปดาห์ที่ 29	
									ป่วย	สะสม	ป่วย	สะสม	ป่วย	สะสม
1	โพธิ์ประทับช้าง	43,329	1	64	0	147.71	0	0	6	63	1	57	2	56
2	ตะพานหิน	65,187	7	66	0	101.25	0	0	10	59	6	49	11	43
3	ทับคล้อ	42,266	3	41	0	97.00	0	0	7	38	5	31	9	26
4	สากเหล็ก	23,245	0	9	0	38.72	0	0	2	9	1	7	0	6
5	เมือง	107,809	0	32	0	29.68	0	0	2	32	1	30	2	29
6	วชิรบุรี	30,975	0	9	0	29.06	0	0	0	9	0	9	0	9
7	สามง่าม	41,652	2	6	0	14.41	0	0	0	4	0	4	2	4
8	วังทรายพูน	24,120	1	3	0	12.44	0	0	0	2	1	2	0	1
9	บึงนาราง	28,825	0	3	0	10.41	0	0	0	3	0	3	1	3
10	บางมูลนาก	44,189	0	4	0	9.05	0	0	2	4	1	2	1	1
11	ดงเจริญ	19,448	0	1	0	5.14	0	0	0	1	0	1	0	1
12	โพทะเล	58,350	0	2	0	3.43	0	0	0	2	1	2	0	1
	รวม	529,395	14	240	0	45.33	0	0	29	226	17	197	28	180

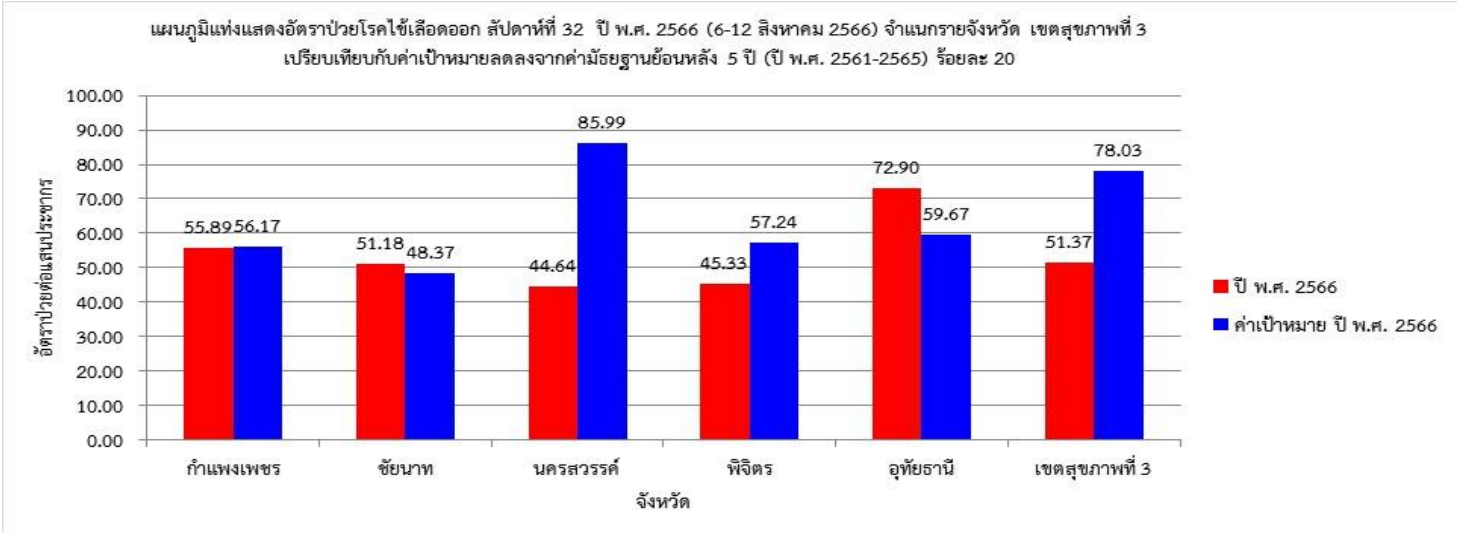
แหล่งข้อมูล : รายงาน 506 สำนักงานป้องกันควบคุมโรคที่ 3 จังหวัดนครสวรรค์ ณ วันที่ 16 สิงหาคม 2566

จังหวัดนครสวรรค์ พบผู้ป่วย 426 ราย (+ 30) อัตราป่วย 44.64 ต่อแสนประชากร อำเภอที่มีอัตราป่วยสูงสุด 3 อันดับ อำเภอแม่วงก์ 92.21 อำเภอชุมตาบง 77.91 และอำเภอลาดยาว 76.16 ต่อแสนประชากร (ตารางที่ 10)

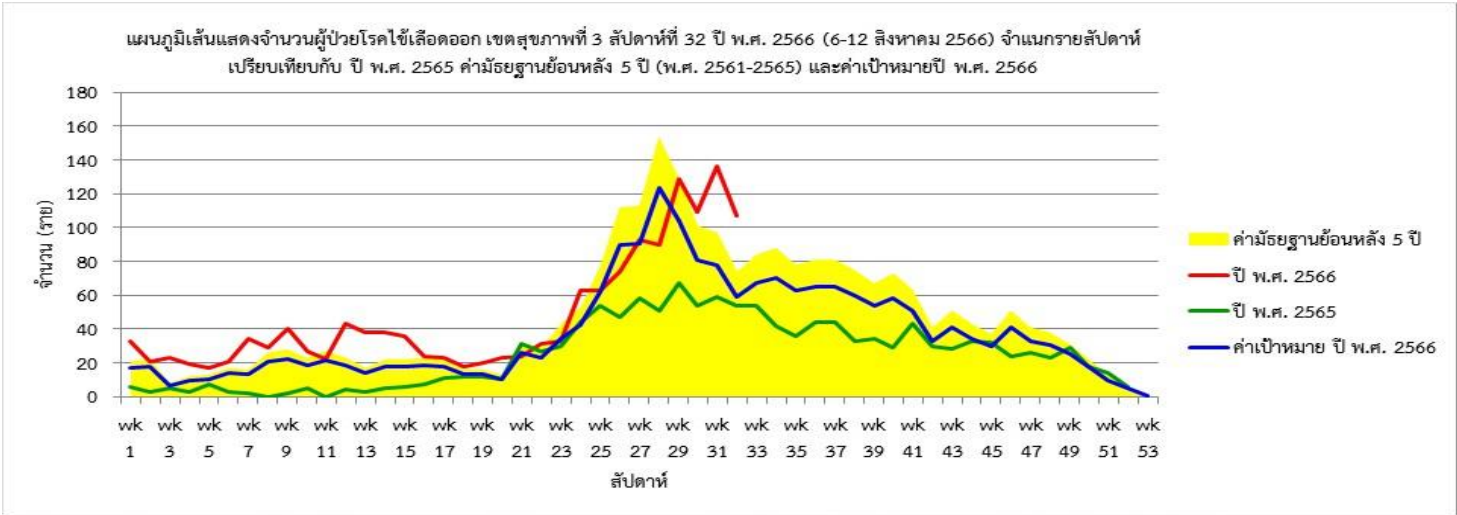
ตารางที่ 9 อัตราป่วยโรคไข้เลือดออก สัปดาห์ที่ 32 (6-12 สิงหาคม 2566) ปี พ.ศ. 2566 จังหวัดนครสวรรค์ จำแนกตามอันดับอำเภอ และ 3 สัปดาห์ย้อนหลัง ปี พ.ศ. 2566

อันดับที่	อำเภอ	ประชากร	สัปดาห์ที่ 32			อัตราต่อแสนประชากร		อัตราป่วยตาย (%)	จำนวนผู้ป่วย 3 สัปดาห์ย้อนหลัง					
			ป่วย	ป่วยสะสม	ตายสะสม	ป่วย	ตาย		สัปดาห์ที่ 31		สัปดาห์ที่ 30		สัปดาห์ที่ 29	
									ป่วย	สะสม	ป่วย	สะสม	ป่วย	สะสม
1	แม่วงก์	49,885	14	46	0	92.21	0	0	8	32	8	24	3	16
2	ชุมตาบง	17,970	0	14	0	77.91	0	0	0	14	0	14	0	14
3	ลาดยาว	82,719	2	63	0	76.16	0	0	2	61	4	59	6	55
4	ไพศาลี	69,783	2	51	0	73.08	0	0	3	49	4	46	2	42
5	ท่าตะโก	65,859	0	42	0	63.77	0	0	3	42	2	39	0	37
6	โกรกพระ	33,867	2	18	0	53.15	0	0	0	16	3	16	2	13
7	พยุหะคีรี	60,506	1	32	0	52.89	0	0	3	31	3	28	3	25
8	บรรพตพิสัย	84,817	1	43	0	50.70	0	0	0	42	0	42	0	42
9	เมืองนครสวรรค์	243,385	6	100	0	41.09	0	0	11	94	5	83	15	78
10	แม่เปิน	20,915	0	4	0	19.13	0	0	0	4	0	4	0	4
11	ตากสิน	103,034	0	19	0	18.44	0	0	0	19	0	19	0	19
12	หนองบัว	65,864	1	11	0	16.70	0	0	0	10	1	10	1	9
13	ชุมแสง	62,834	0	10	0	15.91	0	0	0	10	0	10	0	10
14	เก้าเลี้ยว	34,186	0	5	0	14.63	0	0	1	5	0	4	0	4
15	ตากฟ้า	39,404	1	4	0	10.15	0	0	1	3	0	2	0	2
	รวม	1,035,028	30	462	0	44.64	0	0	32	432	30	400	32	370

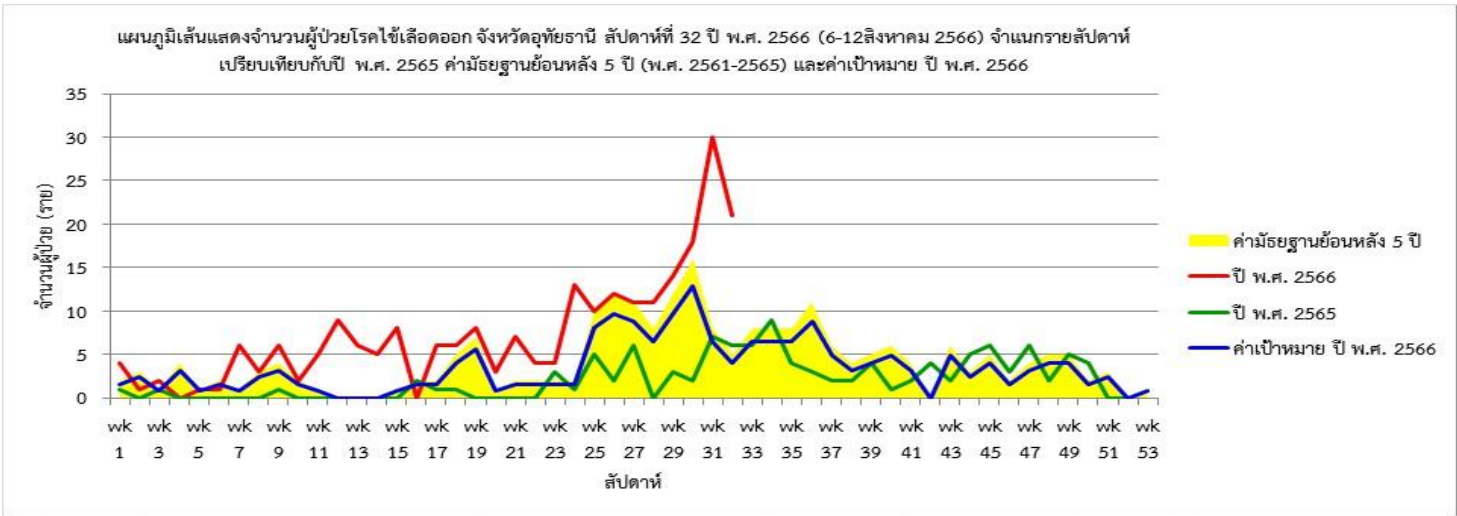
แหล่งข้อมูล : รายงาน 506 สำนักงานป้องกันควบคุมโรคที่ 3 จังหวัดนครสวรรค์ ณ วันที่ 16 สิงหาคม 2566



รูปที่ 1 แผนภูมิแท่งแสดงอัตราป่วยโรคไข้เลือดออก ปี พ.ศ. 2566 จำแนกรายจังหวัดเปรียบเทียบกับค่าเป้าหมายลดลงจากค่ามัธยฐานย้อนหลัง 5 ปี (พ.ศ. 2561-2565) ร้อยละ 20 ที่มา: รายงาน 506 สำนักงานป้องกันควบคุมโรคที่ 3 จังหวัดนครสวรรค์ วันที่ 16 สิงหาคม 2566

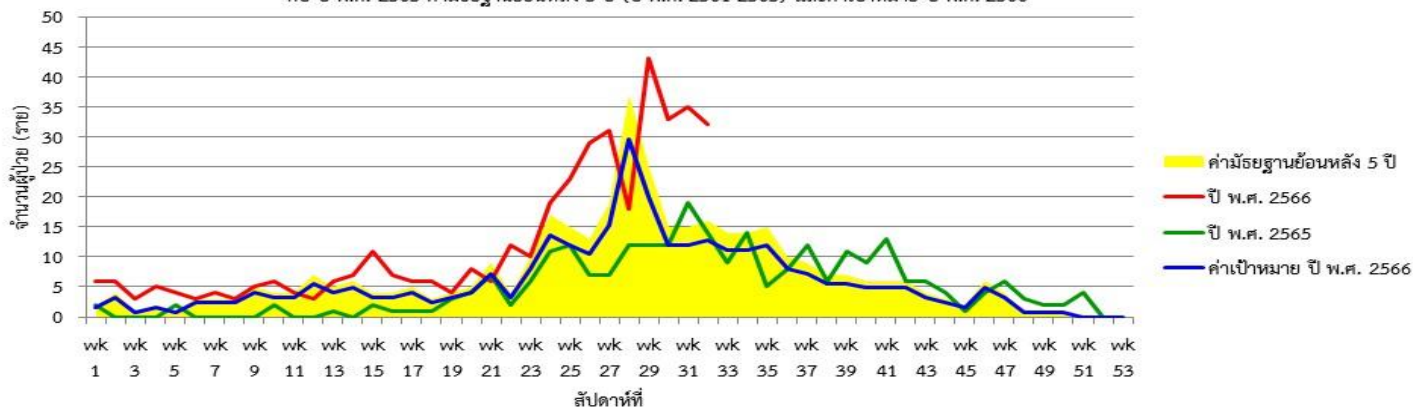


รูปที่ 2 แผนภูมิเส้นแสดงจำนวนผู้ป่วยโรคไข้เลือดออก เขตสุขภาพที่ 3 ปี พ.ศ. 2566 จำแนกรายสัปดาห์ เปรียบเทียบกับ ปี พ.ศ. 2566 ค่ามัธยฐานย้อนหลัง 5 ปี (ปี พ.ศ. 2561-2565) และค่าเป้าหมายปี พ.ศ. 2566 ที่มา: รายงาน 506 สำนักงานป้องกันควบคุมโรคที่ 3 จังหวัดนครสวรรค์ วันที่ 9 สิงหาคม 2566



รูปที่ 3 แผนภูมิเส้นแสดงจำนวนผู้ป่วยโรคไข้เลือดออก จังหวัดอุทัยธานี ปี พ.ศ. 2566 จำแนกรายสัปดาห์ เปรียบเทียบกับปี พ.ศ. 2566 ค่ามัธยฐานย้อนหลัง 5 ปี (ปี พ.ศ. 2561-2565) และค่าเป้าหมายปี พ.ศ. 2566 ที่มา: รายงาน 506 สำนักงานป้องกันควบคุมโรคที่ 3 จังหวัดนครสวรรค์ วันที่ 16 สิงหาคม 2566

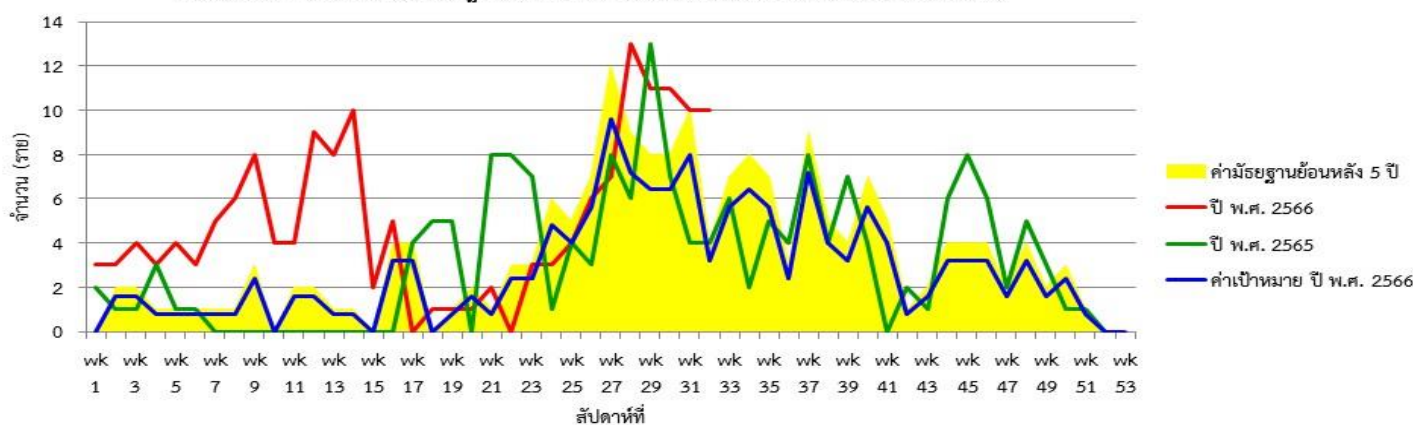
แผนภูมิเส้นแสดงจำนวนผู้ป่วยโรคไข้เลือดออก จังหวัดกำแพงเพชร สัปดาห์ที่ 32 ปี พ.ศ. 2566 (6-12 สิงหาคม 2566) จำแนกรายสัปดาห์เปรียบเทียบกับ ปี พ.ศ. 2565 ค่ามัธยฐานย้อนหลัง 5 ปี (ปี พ.ศ. 2561-2565) และค่าเป้าหมาย ปี พ.ศ. 2566



รูปที่ 4 แผนภูมิเส้นแสดงจำนวนผู้ป่วยโรคไข้เลือดออก จังหวัดกำแพงเพชร ปี พ.ศ. 2566 จำแนกรายสัปดาห์ เปรียบเทียบกับ ปี พ.ศ. 2566 ค่ามัธยฐานย้อนหลัง 5 ปี (ปี พ.ศ. 2561-2565) และค่าเป้าหมาย ปี พ.ศ. 2566

ที่มา: รายงาน 506 สำนักงานป้องกันควบคุมโรคที่ 3 จังหวัดนครสวรรค์ วันที่ 16 สิงหาคม 2566

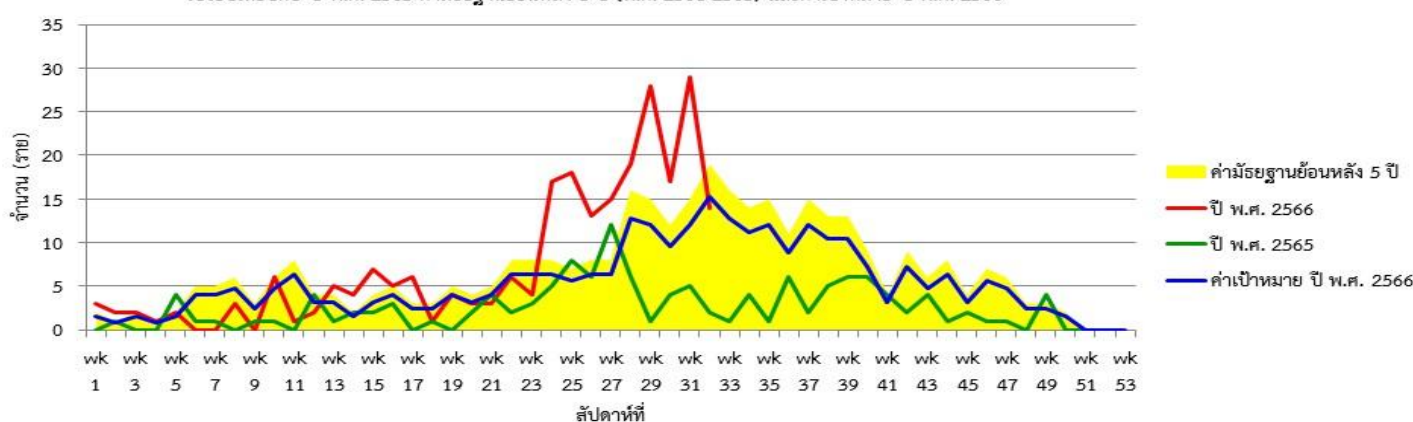
แผนภูมิเส้นแสดงจำนวนผู้ป่วยโรคไข้เลือดออก จังหวัดชัยนาท สัปดาห์ที่ 32 ปี พ.ศ. 2566 (6-12 สิงหาคม 2566) จำแนกรายสัปดาห์เปรียบเทียบกับ ปี พ.ศ. 2565 ค่ามัธยฐานย้อนหลัง 5 ปี (ปี พ.ศ. 2561-2565) และค่าเป้าหมาย ปี พ.ศ. 2566



รูปที่ 5 แผนภูมิเส้นแสดงจำนวนผู้ป่วยโรคไข้เลือดออก จังหวัดชัยนาท ปี พ.ศ. 2566 จำแนกรายสัปดาห์ เปรียบเทียบกับ ปี พ.ศ. 2566 ค่ามัธยฐานย้อนหลัง 5 ปี (ปี พ.ศ. 2561-2565) และค่าเป้าหมาย ปี พ.ศ. 2566

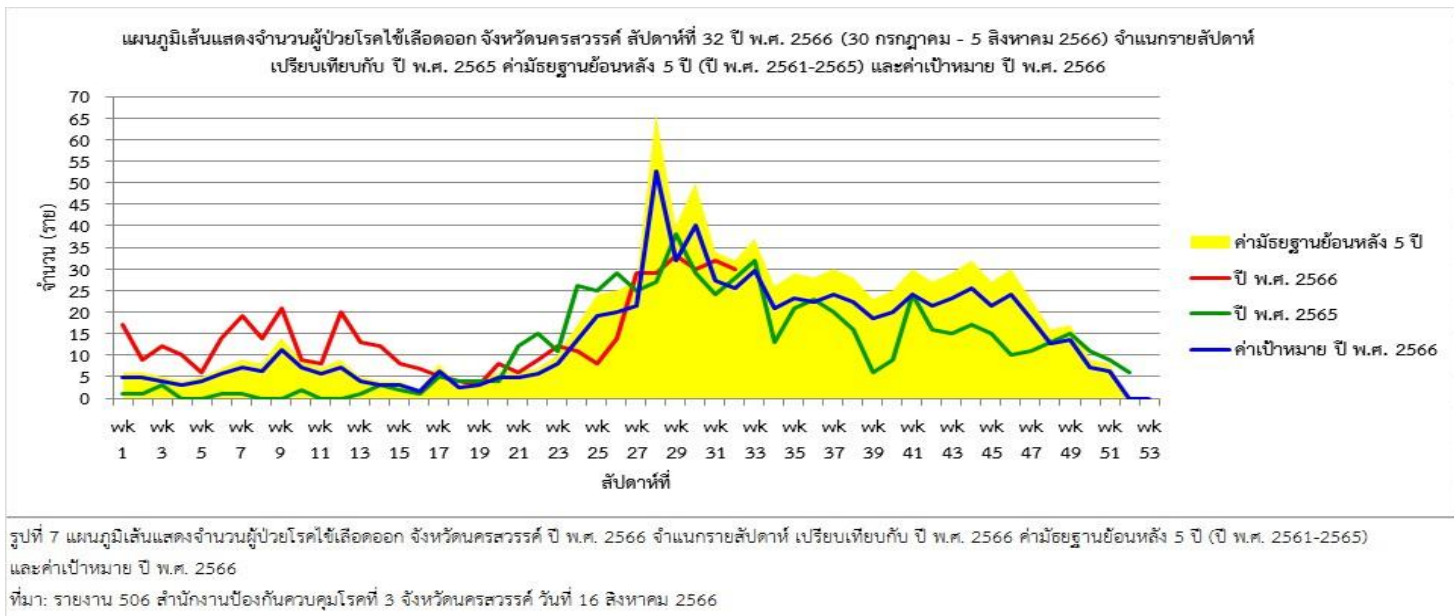
ที่มา: รายงาน 506 สำนักงานป้องกันควบคุมโรคที่ 3 จังหวัดนครสวรรค์ วันที่ 16 สิงหาคม 2566

แผนภูมิเส้นแสดงจำนวนผู้ป่วยโรคไข้เลือดออก จังหวัดพิจิตร สัปดาห์ที่ 32 ปี พ.ศ. 2566 (6-12 สิงหาคม 2566) จำแนกรายสัปดาห์เปรียบเทียบกับ ปี พ.ศ. 2565 ค่ามัธยฐานย้อนหลัง 5 ปี (ปี พ.ศ. 2561-2565) และค่าเป้าหมาย ปี พ.ศ. 2566



รูปที่ 6 แผนภูมิเส้นแสดงจำนวนผู้ป่วยโรคไข้เลือดออก จังหวัดพิจิตร ปี พ.ศ. 2566 จำแนกรายสัปดาห์ เปรียบเทียบกับ ปี พ.ศ. 2566 ค่ามัธยฐานย้อนหลัง 5 ปี (ปี พ.ศ. 2561-2565) และค่าเป้าหมาย ปี พ.ศ. 2566

ที่มา: รายงาน 506 สำนักงานป้องกันควบคุมโรคที่ 3 จังหวัดนครสวรรค์ วันที่ 16 สิงหาคม 2566



จากการเฝ้าระวังผู้ป่วยโรคไข้เลือดออก ณ สัปดาห์ที่ 32 พบว่า

เขตสุขภาพที่ 3 ผู้ป่วยมีแนวโน้มลดลง จำนวนผู้ป่วยสูงกว่าค่าเป้าหมายและค่ามัธยฐาน 5 ปี ย้อนหลัง ในช่วงเวลาเดียวกัน จำนวนผู้ป่วยสะสมยังสูงกว่าค่าเป้าหมายและค่ามัธยฐาน 5 ปี ย้อนหลัง

จังหวัดอุทัยธานี จำนวนผู้ป่วยมีแนวโน้มเพิ่มขึ้น จำนวนผู้ป่วยสูงกว่าค่าเป้าหมายและค่ามัธยฐาน 5 ปี ย้อนหลัง ในช่วงเวลาเดียวกัน จำนวนผู้ป่วยสะสมยังสูงกว่าค่าเป้าหมายและค่ามัธยฐาน 5 ปี ย้อนหลัง อำเภอที่พบผู้ป่วยติดต่อกัน 4 สัปดาห์ คือ สว่างอารมณ์ ห้วยคต หนองฉาง บ้านไร่ และลานสัก

จังหวัดกำแพงเพชร ผู้ป่วยมีแนวโน้มลดลง จำนวนผู้ป่วยสูงกว่าค่าเป้าหมายและค่ามัธยฐาน 5 ปี ย้อนหลัง ในช่วงเวลาเดียวกัน จำนวนผู้ป่วยสะสมยังสูงกว่าค่าเป้าหมายและค่ามัธยฐาน 5 ปี ย้อนหลัง อำเภอที่พบผู้ป่วยติดต่อกัน 4 สัปดาห์ คือ ลานกระบือ เมือง พรานกระต่ายและคลองขลุง

จังหวัดชัยนาท ผู้ป่วยมีแนวโน้มลดลง จำนวนผู้ป่วยสูงกว่าค่าเป้าหมายและค่ามัธยฐาน 5 ปี ย้อนหลัง ในช่วงเวลาเดียวกัน จำนวนผู้ป่วยสะสมยังสูงกว่าค่าเป้าหมายและค่ามัธยฐาน 5 ปี ย้อนหลัง อำเภอที่พบผู้ป่วยติดต่อกัน 4 สัปดาห์ คือ หนองมะโมง สรรพยา

จังหวัดพิจิตร ผู้ป่วยมีแนวโน้มลดลง จำนวนผู้ป่วยสูงกว่าค่าเป้าหมายและค่ามัธยฐาน 5 ปี ย้อนหลัง ในช่วงเวลาเดียวกัน จำนวนผู้ป่วยสะสมสูงกว่าค่าเป้าหมายและค่ามัธยฐาน 5 ปี ย้อนหลัง อำเภอที่พบผู้ป่วยติดต่อกัน 4 สัปดาห์ คือ โพธิ์ประทับช้าง ตะพานหิน และทับคล้อ

จังหวัดนครสวรรค์ ผู้ป่วยมีแนวโน้มลดลง จำนวนผู้ป่วยสูงกว่าค่าเป้าหมายและต่ำกว่าค่ามัธยฐาน 5 ปี ย้อนหลัง ในช่วงเวลาเดียวกัน แต่จำนวนผู้ป่วยสะสมยังสูงกว่าค่าเป้าหมายแต่ต่ำกว่าค่ามัธยฐาน 5 ปี ย้อนหลัง อำเภอที่พบผู้ป่วยติดต่อกัน 4 สัปดาห์ คือ แม่वंรก เมือง ไผ่ศาลี พยุหะคีรี และลาดยาว

นายนิรุจน์ เพ็ชรสินเดชากุล นักวิชาการสาธารณสุขชำนาญการ ผู้จัดทำรายงาน
วันที่ 18 สิงหาคม 2566