



กรมควบคุมโรค

สำนักงานป้องกันควบคุมโรคที่ 3 จังหวัดนครสวรรค์

รายงานเฝ้าระวังโรคไข้เลือดออกประจำสัปดาห์ เขตสุขภาพที่ 3

ประจำสัปดาห์ที่ 33 (13-19 สิงหาคม 2566) ปี พ.ศ.2566

กลุ่มระบาดวิทยาและตอบโต้ภาวะฉุกเฉินทางสาธารณสุข

สำนักงานป้องกันควบคุมโรคที่ 3 จังหวัดนครสวรรค์

โทร 056-221822 ต่อ 114 โทรสาร 056-226620 e-mail : epidpc3@gmail.com

ประเทศไทย

ข้อมูลเฝ้าระวังโรค พบผู้ป่วย 73,979 ราย คิดเป็นอัตราป่วย 111.79 ต่อแสนประชากร เสียชีวิต 70 ราย คิดเป็นอัตราตาย 0.11 ต่อแสนประชากร อัตราส่วน เพศชายต่อเพศหญิง 1: 0.97 กลุ่มอายุที่พบมากที่สุด 3 อันดับ คือ 15-24 ปี (22.45 %), 10-14 ปี (20.73 %) และ 25-34 ปี (14.93 %) อาชีพที่พบส่วนใหญ่ นักเรียน ร้อยละ 47.8 รับจ้าง ร้อยละ 19.0 ไม่ทราบอาชีพ/ ในปกครอง ร้อยละ 15.5 เมื่อพิจารณาเป็นรายภาค พบว่า ภาคเหนือ 19,030 ราย อัตราป่วย 158.34 ต่อแสนประชากร เสียชีวิต 11 ราย ภาคใต้ 12,913 ราย อัตราป่วย 136.21 ต่อแสนประชากร เสียชีวิต 20 ราย ภาคกลาง 24,204 ราย อัตราป่วย 105.96 ต่อแสนประชากร เสียชีวิต 32 ราย และภาคตะวันออกเฉียงเหนือ 17,979 ราย อัตราป่วย 81.66 ต่อแสนประชากร เสียชีวิต 7 ราย (ตารางที่ 1)

ลำดับที่	ภาค	จำนวน (ราย)		อัตราต่อแสนประชากร		อัตราป่วยตาย (ร้อยละ)	ประชากร (คน)
		ผู้ป่วย	ตาย	ป่วย	ตาย		
1	ภาคเหนือ	19,030	11	158.34	0.09	0.06	12,018,640
2	ภาคใต้	12,913	20	136.21	0.21	0.15	9,480,093
3	ภาคกลาง	24,204	32	105.96	0.14	0.13	22,842,768
4	ภาคตะวันออกเฉียงเหนือ	17,832	7	81.66	0.03	0.04	21,837,582
	รวม	73,979	70	111.79	0.11	0.09	66,179,083

ที่มา: กองระบาดวิทยา กรมควบคุมโรค กระทรวงสาธารณสุข ณ วันที่ 23 สิงหาคม 2566

เขตสุขภาพที่มีอัตราป่วยสูงสุด 3 อันดับ คือ เขตสุขภาพที่ 1 , เขตสุขภาพที่ 6 และเขตสุขภาพที่ 12 อัตรา 245.84, 181.40 และ 157.41 ต่อแสนประชากร ส่วนเขตสุขภาพที่ 3 อันดับที่ 13 อัตราป่วย 58.68 ต่อแสนประชากร (ตารางที่ 2)

เขตสุขภาพ	ลำดับที่ของประเทศไทย														
	สัปดาห์ที่ 33			สัปดาห์ที่ 32			สัปดาห์ที่ 31			สัปดาห์ที่ 30			สัปดาห์ที่ 29		
	ลำดับ	อัตราป่วย	เสียชีวิตสะสม	ลำดับ	อัตราป่วย	เสียชีวิตสะสม	ลำดับ	อัตราป่วย	เสียชีวิตสะสม	ลำดับ	อัตราป่วย	เสียชีวิตสะสม	ลำดับ	อัตราป่วย	เสียชีวิตสะสม
1	1	245.84	9	1	208.21	5	1	194.49	5	1	125.61	3	1	112.09	3
2	6	87.59	2	6	78.93	2	7	71.15	2	8	54.67	1	8	47.06	1
3	13	58.68	0	13	49.99	0	13	41.15	0	13	35.14	0	12	32.78	0
4	11	64.60	8	12	57.52	7	11	49.82	4	9	40.24	4	9	35.94	4
5	7	85.63	4	8	72.68	4	8	69.08	4	7	57.51	4	7	51.48	4
6	2	181.40	15	2	163.20	10	2	147.98	9	2	125.27	7	2	111.47	5
7	10	66.54	2	9	61.53	2	10	54.41	2	11	38.29	2	11	33.22	1
8	12	64.02	1	11	58.84	1	12	47.35	0	10	39.02	1	10	34.89	1
9	9	74.19	4	10	60.36	4	9	54.61	4	12	36.87	3	13	30.77	2
10	4	131.24	0	4	116.50	0	4	102.05	0	4	84.89	0	5	67.73	0
11	5	112.04	9	5	102.16	9	5	94.87	7	5	81.68	5	4	72.94	5
12	3	157.41	11	3	147.27	8	3	134.13	8	3	116.45	7	3	106.49	7
13	8	83.53	5	7	76.61	4	6	71.15	4	6	63.96	4	6	60.09	2

ที่มา: กองระบาดวิทยา กรมควบคุมโรค กระทรวงสาธารณสุข ณ วันที่ 23 สิงหาคม 2566

จังหวัดที่มีอัตราป่วยสูงสุด 3 อันดับ จังหวัดตราด, น่าน, จันทบุรี อัตราป่วย 597.49, 451.40 และ 410.22 ต่อแสนประชากร เมื่อพิจารณาในเขตสุขภาพที่ 3 จังหวัดอุทัยธานี อันดับที่ 42 อัตราป่วย 82.95 จังหวัดกำแพงเพชร อันดับที่ 55 อัตราป่วย 62.40 จังหวัดชัยนาท อันดับที่ 60 อัตราป่วย 56.55 จังหวัดนครสวรรค์ อันดับที่ 62 อัตราป่วย 53.95 และจังหวัดพิจิตร อันดับที่ 63 อัตราป่วย 48.48 ต่อแสนประชากร ตามลำดับ (ตารางที่ 3)

ตารางที่ 3 อัตราป่วยโรคไข้เลือดออก สัปดาห์ที่ 33 (13-19 สิงหาคม 2566) ปี พ.ศ. 2566 จำแนกตาม 5 จังหวัดอันดับแรกและอันดับในเขตสุขภาพที่ 3 ของประเทศไทย

อันดับที่	จังหวัด	อัตราต่อแสนประชากร		จำนวนผู้ป่วย (ราย)		อัตราป่วยตาย (%)	ประชากร
		ป่วย	ตาย	ป่วย	ตาย		
1	ตราด	597.49	0.4	1,365	1	0.1	228,456
2	น่าน	451.40	0	2,150	0	0	476,300
3	จันทบุรี	410.22	0.93	2,199	5	0.23	536,058
4	เชียงราย	358.98	0	4,655	0	0	1,296,725
5	ระยอง	326.35	0.27	2,436	2	0.08	746,433
42	อุทัยธานี	82.95	0	270	0	0	325,492
55	กำแพงเพชร	62.40	0	445	0	0	713,130
60	ชัยนาท	56.55	0	180	0	0	318,308
62	นครสวรรค์	53.95	0	555	0	0	1,028,814
63	พิจิตร	48.48	0	255	0	0	525,944

ที่มา: กองระบาดวิทยา กรมควบคุมโรค กระทรวงสาธารณสุข ณ วันที่ 23 สิงหาคม 2566

เขตสุขภาพที่ 3 พบผู้ป่วย 1,665 ราย (+ 120) คิดเป็นอัตราป่วย 59.98 ต่อแสนประชากร ไม่มีผู้เสียชีวิต อัตราส่วนเพศชายต่อเพศหญิง 1.05: 1 กลุ่มอายุที่พบมากที่สุด 3 อันดับ คือ 10-14 ปี, 15-24 ปี และ 5-9 ปี อัตราป่วย 3,141.88, 2,937.33 และ 2,225.50 ต่อแสนประชากร ตามลำดับ อาชีพที่พบมากที่สุด 3 อันดับ คืออาชีพนักเรียน ร้อยละ 48.0 อาชีพในปกครอง ร้อยละ 17.0 และรับจ้าง ร้อยละ 14.0 ตามลำดับ จังหวัดอุทัยธานี อัตราป่วยสูงสุด 83.05 รองลงมาคือจังหวัดกำแพงเพชร อัตราป่วย 62.49 จังหวัดชัยนาท อัตราป่วย 55.86 จังหวัดนครสวรรค์ อัตราป่วย 49.92 และจังหวัดพิจิตร อัตราป่วย 48.92 ต่อแสนประชากร ตามลำดับ (ตารางที่ 4)

ตารางที่ 4 จำนวนผู้ป่วยโรคไข้เลือดออก จำแนกตามอันดับจังหวัดของเขตสุขภาพที่ 3 สัปดาห์ที่ 33 (13-19 สิงหาคม 2566) และ 3 สัปดาห์ย้อนหลัง

อันดับที่	จังหวัด	ประชากร	จำนวนผู้ป่วยสัปดาห์ที่ 33			อัตราต่อแสนประชากร		อัตราป่วยตาย (%)	จำนวนผู้ป่วย 3 สัปดาห์ย้อนหลัง						
			ป่วย	ป่วยสะสม	ตายสะสม	ป่วย	ตาย		สัปดาห์ที่ 32		สัปดาห์ที่ 31		สัปดาห์ที่ 30		
									ป่วย	สะสม	ป่วย	สะสม	ป่วย	สะสม	
1	อุทัยธานี	325,116	24	270	0	83.05	0	0	30	246	30	216	18	186	
2	กำแพงเพชร	712,143	32	445	0	62.49	0	0	42	413	37	371	34	334	
3	ชัยนาท	320,432	9	179	0	55.86	0	0	16	170	10	154	11	144	
4	นครสวรรค์	1,035,028	49	512	0	49.47	0	0	36	463	32	427	28	395	
5	พิจิตร	529,395	6	259	0	48.92	0	0	26	253	30	227	17	197	
รวมเขตสุขภาพที่ 3			2,922,114	120	1,665	0	56.98	0	0	150	1,545	139	1,395	108	1,256

แหล่งข้อมูล : รายงาน 506 สำนักงานป้องกันควบคุมโรคที่ 3 จังหวัดนครสวรรค์ ณ วันที่ 23 สิงหาคม 2566

อำเภอที่มีอัตราป่วยสูงสุด 5 อันดับ คือ อำเภอสว่างอารมณ์ จังหวัดอุทัยธานี อัตราป่วย 180.82 อำเภอห้วยคต จังหวัดอุทัยธานี อัตราป่วย 168.89 อำเภอโพธิ์ประทับช้าง จังหวัดพิจิตร อัตราป่วย 154.63 อำเภอแม่วงก์ จังหวัดนครสวรรค์ อัตราป่วย 144.33 และอำเภอลานกระบือ จังหวัดกำแพงเพชร อัตราป่วย 126.49 ต่อแสนประชากรตามลำดับ (ตารางที่ 5)

ตารางที่ 5 อัตราป่วยโรคไข้เลือดออก สัปดาห์ที่ 33 (13-19 สิงหาคม 2566) ปี พ.ศ. 2566 จำแนกตาม 10 อันดับแรกของอำเภอ เขตสุขภาพที่ 3 และ 3 สัปดาห์ย้อนหลัง

อันดับที่	อำเภอ	จังหวัด	ประชากร	สัปดาห์ที่ 33			อัตราต่อแสนประชากร		อัตรา ป่วยตาย (%)	จำนวนผู้ป่วย 3 สัปดาห์ย้อนหลัง					
				ป่วย	ป่วย สะสม	ตาย สะสม	ป่วย	ตาย		สัปดาห์ที่ 32		สัปดาห์ที่ 31		สัปดาห์ที่ 30	
										ป่วย	สะสม	ป่วย	สะสม	ป่วย	สะสม
1	สว่างอารมณ์	อุทัยธานี	31,523	4	57	0	180.82	0	0	2	53	7	51	3	44
2	ห้วยคต	อุทัยธานี	20,131	0	34	0	168.89	0	0	2	34	5	32	6	27
3	โพธิ์ประทับช้าง	พิจิตร	43,329	3	67	0	154.63	0	0	1	64	6	63	1	57
4	แม่वंกั	นครสวรรค์	49,885	23	72	0	144.33	0	0	17	49	8	32	8	24
5	ลานกระบือ	กำแพงเพชร	42,692	5	54	0	126.49	0	0	7	49	4	42	2	38
6	หนองมะโมง	ชัยนาท	19,429	0	23	0	118.38	0	0	2	23	2	21	1	19
7	บ้านไร่	อุทัยธานี	68,111	12	76	0	111.58	0	0	9	64	4	55	4	51
8	ทับคล้อ	พิจิตร	42,266	1	47	0	111.20	0	0	8	46	7	38	5	31
9	เมือง	กำแพงเพชร	208,721	20	228	0	109.24	0	0	21	208	21	187	23	166
10	ตะพานหิน	พิจิตร	65,187	1	69	0	105.85	0	0	9	68	10	59	6	49

แหล่งข้อมูล : รายงาน 506 สำนักงานป้องกันควบคุมโรคที่ 3 จังหวัดนครสวรรค์ ณ วันที่ 23 สิงหาคม 2566

จังหวัดอุทัยธานี พบผู้ป่วย 270 ราย (+ 24) อัตราป่วย 83.05 ต่อแสนประชากร อำเภอที่มีอัตราป่วยสูงสุด 3 อันดับ คือ อำเภอสว่างอารมณ์ 180.82 อำเภอห้วยคต 168.89 และอำเภอบ้านไร่ 111.58 ต่อแสนประชากร (ตารางที่ 6)

ตารางที่ 6 อัตราป่วยโรคไข้เลือดออก สัปดาห์ที่ 33 (13-19 สิงหาคม 2566) ปี พ.ศ. 2566 จังหวัดอุทัยธานี จำแนกตามอันดับอำเภอ และ 3 สัปดาห์ย้อนหลัง ปี พ.ศ. 2566

อันดับที่	อำเภอ	ประชากร	สัปดาห์ที่ 33			อัตราต่อแสนประชากร		อัตรา ป่วยตาย (%)	จำนวนผู้ป่วย 3 สัปดาห์ย้อนหลัง ปี พ.ศ. 2566					
			ป่วย	ป่วย สะสม	ตาย สะสม	ป่วย	ตาย		สัปดาห์ที่ 32		สัปดาห์ที่ 31		สัปดาห์ที่ 30	
									ป่วย	สะสม	ป่วย	สะสม	ป่วย	สะสม
1	สว่างอารมณ์	31,523	4	57	0	180.82	0	0	2	53	7	51	3	44
2	ห้วยคต	20,131	0	34	0	168.89	0	0	2	34	5	32	6	27
3	บ้านไร่	68,111	12	76	0	111.58	0	0	9	64	4	55	4	51
4	ลานสัก	58,810	6	42	0	71.42	0	0	8	36	5	28	1	23
5	เมืองอุทัยธานี	49,537	1	26	0	52.49	0	0	5	25	0	20	1	20
6	ทัพทัน	38,074	1	19	0	49.90	0	0	2	18	4	16	2	12
7	หนองฉาง	42,995	0	14	0	32.56	0	0	2	14	4	12	1	8
8	หนองขาหย่าง	15,935	0	2	0	12.55	0	0	0	2	1	2	0	1
	รวม	325,116	24	270	0	83.05	0	0	30	246	30	216	18	186

แหล่งข้อมูล : รายงาน 506 สำนักงานป้องกันควบคุมโรคที่ 3 จังหวัดนครสวรรค์ ณ วันที่ 23 สิงหาคม 2566

จังหวัดกำแพงเพชร พบผู้ป่วย 445 ราย (+ 32) อัตราป่วย 60.49 ต่อแสนประชากร อำเภอที่มีอัตราป่วยสูงสุด 3 อันดับแรก คือ อำเภอลานกระบือ 126.49 อำเภอเมือง 109.24 และอำเภอคลองลาน 59.34 ต่อแสนประชากร (ตารางที่ 7)

ตารางที่ 7 อัตราป่วยโรคไข้เลือดออก สัปดาห์ที่ 33 (13-19 สิงหาคม 2566) ปี พ.ศ. 2566 จังหวัดกำแพงเพชร จำแนกตามอันดับอำเภอ และ 3 สัปดาห์ย้อนหลัง ปี พ.ศ. 2566

อันดับที่	อำเภอ	ประชากร	สัปดาห์ที่ 33			อัตราต่อแสนประชากร		อัตรา ป่วยตาย (%)	จำนวนผู้ป่วย 3 สัปดาห์ย้อนหลัง					
			ป่วย	ป่วย สะสม	ตาย สะสม	ป่วย	ตาย		สัปดาห์ที่ 32		สัปดาห์ที่ 31		สัปดาห์ที่ 30	
									ป่วย	สะสม	ป่วย	สะสม	ป่วย	สะสม
1	ลานกระบือ	42,692	5	54	0	126.49	0	0	7	49	4	42	2	38
2	เมือง	208,721	20	228	0	109.24	0	0	21	208	21	187	23	166
3	คลองลาน	62,355	0	37	0	59.34	0	0	1	37	0	36	1	36
4	ปางศิลาทอง	30,319	0	15	0	49.47	0	0	2	15	1	13	1	12
5	พรานกระต่าย	70,398	2	34	0	48.30	0	0	1	32	6	31	3	25
6	คลองขลุง	68,513	1	30	0	43.79	0	0	2	29	3	27	3	24
7	ชาณุวรลักษบุรี	102,591	2	27	0	26.32	0	0	5	25	0	20	1	20
8	ไทรงาม	50,166	1	12	0	23.92	0	0	2	11	2	9	0	7
9	โกสัมพีนคร	28,222	1	6	0	21.26	0	0	1	5	0	4	0	4
10	ทรายทองวัฒนา	22,668	0	1	0	4.41	0	0	0	1	0	1	0	1
11	บึงสามัคคี	25,498	0	1	0	3.92	0	0	0	1	0	1	0	1
	รวม	712,143	32	445	0	62.49	0	0	42	413	37	371	34	334

แหล่งข้อมูล : รายงาน 506 สำนักงานป้องกันควบคุมโรคที่ 3 จังหวัดนครสวรรค์ ณ วันที่ 23 สิงหาคม 2566

จังหวัดชัยนาท พบผู้ป่วย 179 (+ 9) อัตราป่วย 55.86 ต่อแสนประชากร อำเภอที่มีอัตราป่วยสูงสุด 3 อันดับแรก คือ อำเภอหนองมะโมง 118.38 อำเภอสรรคบุรี 102.67 และอำเภอวัดสิงห์ 75.33 ต่อแสนประชากร (ตารางที่ 8)

ตารางที่ 8 อัตราป่วยโรคไข้เลือดออก สัปดาห์ที่ 33 (13-19 สิงหาคม 2566) ปี พ.ศ. 2566 จังหวัดชัยนาท จำแนกตามอันดับอำเภอ และ 3 สัปดาห์ย้อนหลัง ปี พ.ศ. 2566

อันดับที่	อำเภอ	ประชากร	สัปดาห์ที่ 33			อัตราต่อแสนประชากร		อัตรา ป่วยตาย (%)	จำนวนผู้ป่วย 3 สัปดาห์ย้อนหลัง					
			ป่วย	ป่วย สะสม	ตาย สะสม	ป่วย	ตาย		สัปดาห์ที่ 32		สัปดาห์ที่ 31		สัปดาห์ที่ 30	
									ป่วย	สะสม	ป่วย	สะสม	ป่วย	สะสม
1	หนองมะโมง	19,429	0	23	0	118.38	0	0	2	23	2	21	1	19
2	สรรคบุรี	63,312	2	65	0	102.67	0	0	7	63	3	56	7	53
3	วัดสิงห์	25,221	4	19	0	75.33	0	0	6	15	1	9	0	8
4	มโนรมย์	31,655	0	20	0	63.18	0	0	1	20	2	19	1	17
5	สรรพยา	40,598	1	18	0	44.34	0	0	0	17	0	17	1	17
6	เมืองชัยนาท	69,337	1	19	0	27.40	0	0	0	18	0	18	0	18
7	หันคา	54,126	1	12	0	22.17	0	0	0	11	1	11	1	10
8	เนินขาม	16,754	0	3	0	17.91	0	0	0	3	1	3	0	2
	รวม	320,432	9	179	0	55.86	0	0	16	170	10	154	11	144

แหล่งข้อมูล : รายงาน 506 สำนักงานป้องกันควบคุมโรคที่ 3 จังหวัดนครสวรรค์ ณ วันที่ 23 สิงหาคม 2566

จังหวัดนครสวรรค์ พบผู้ป่วย 512 ราย (+ 49) อัตราป่วย 49.47 ต่อแสนประชากร อำเภอที่มีอัตราป่วยสูงสุด 3 อันดับ อำเภอแม่วงก์ 144.33 อำเภอชุมตาบง 83.47 และอำเภอไพศาลี 78.82 ต่อแสนประชากร (ตารางที่ 9)

ตารางที่ 9 อัตราป่วยโรคไข้เลือด สัปดาห์ที่ 33 (13-19 สิงหาคม 2566) ปี พ.ศ. 2566 จังหวัดนครสวรรค์ จำแนกตามอันดับอำเภอ และ 3 สัปดาห์ย้อนหลัง ปี พ.ศ. 2566

อันดับที่	อำเภอ	ประชากร	สัปดาห์ที่ 33			อัตราต่อแสนประชากร		อัตราป่วยตาย (%)	จำนวนผู้ป่วย 3 สัปดาห์ย้อนหลัง					
			ป่วย	ป่วยสะสม	ตายสะสม	ป่วย	ตาย		สัปดาห์ที่ 32		สัปดาห์ที่ 31		สัปดาห์ที่ 30	
									ป่วย	สะสม	ป่วย	สะสม	ป่วย	สะสม
1	แม่वंก	49,885	23	72	0	144.33	0	0	17	49	8	32	8	24
2	ชุมตาบง	17,970	1	15	0	83.47	0	0	0	14	0	14	0	14
3	ไพศาลี	69,783	6	55	0	78.82	0	0	4	49	3	45	2	42
4	ลาดยาว	82,719	2	65	0	78.58	0	0	2	63	2	61	4	59
5	ท่าตะโก	65,859	3	45	0	68.33	0	0	0	42	3	42	2	39
6	พยุหะคีรี	60,506	1	34	0	56.19	0	0	2	33	3	31	3	28
7	โกรกพระ	33,867	1	17	0	50.20	0	0	0	16	0	16	3	16
8	บรรพตพิสัย	84,817	0	42	0	49.52	0	0	1	42	0	41	0	41
9	เมืองนครสวรรค์	243,385	9	111	0	45.61	0	0	8	102	11	94	5	83
10	ตากสิน	103,034	2	22	0	21.35	0	0	1	20	0	19	0	19
11	แม่เปิน	20,915	0	4	0	19.13	0	0	0	4	0	4	0	4
12	เก้าเลี้ยว	34,186	1	6	0	17.55	0	0	0	5	1	5	0	4
13	หนองบัว	65,864	0	11	0	16.70	0	0	1	11	0	10	1	10
14	ชุมแสง	62,834	0	10	0	15.91	0	0	0	10	0	10	0	10
15	ตากฟ้า	39,404	0	3	0	7.61	0	0	0	3	1	3	0	2
รวม		1,035,028	49	512	0	49.47	0	0	36	463	32	427	28	395

แหล่งข้อมูล : รายงาน 506 สำนักงานป้องกันควบคุมโรคที่ 3 จังหวัดนครสวรรค์ ณ วันที่ 23 สิงหาคม 2566

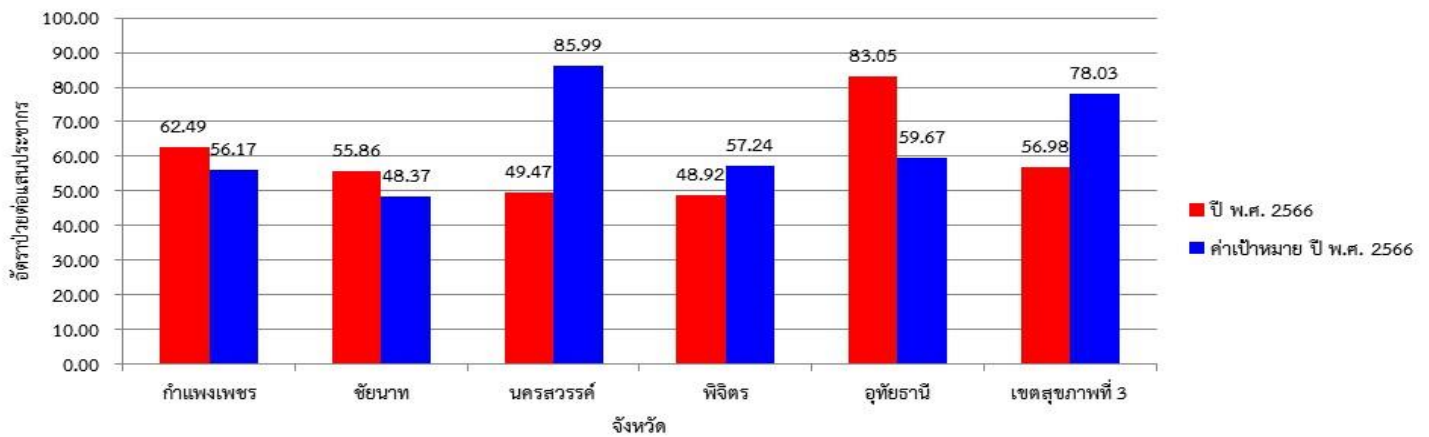
จังหวัดพิจิตร พบผู้ป่วย 240 ราย (+ 14) อัตราป่วย 45.38 ต่อแสนประชากร อำเภอที่มีอัตราป่วยสูงสุด 3 อันดับ คือ อำเภอโพธิ์ประทับช้าง 147.71 อำเภอตะพานหิน 101.25 และอำเภอทับคล้อ 97.00 ต่อแสนประชากร (ตารางที่ 10)

ตารางที่ 10 อัตราป่วยโรคไข้เลือดออก สัปดาห์ที่ 33 (13-19 สิงหาคม 2566) ปี พ.ศ. 2566 จังหวัดพิจิตร จำแนกตามอันดับอำเภอ และ 3 สัปดาห์ย้อนหลัง ปี พ.ศ. 2566

อันดับที่	อำเภอ	ประชากร	สัปดาห์ที่ 33			อัตราต่อแสนประชากร		อัตราป่วยตาย (%)	จำนวนผู้ป่วย 3 สัปดาห์ย้อนหลัง					
			ป่วย	ป่วยสะสม	ตายสะสม	ป่วย	ตาย		สัปดาห์ที่ 32		สัปดาห์ที่ 31		สัปดาห์ที่ 30	
									ป่วย	สะสม	ป่วย	สะสม	ป่วย	สะสม
1	โพธิ์ประทับช้าง	43,329	3	67	0	154.63	0	0	1	64	6	63	1	57
2	ทับคล้อ	42,266	1	47	0	111.20	0	0	8	46	7	38	5	31
3	ตะพานหิน	65,187	1	69	0	105.85	0	0	9	68	10	59	6	49
4	สากเหล็ก	23,245	0	10	0	43.02	0	0	1	10	2	9	1	7
5	เมือง	107,809	0	33	0	30.61	0	0	1	33	2	32	1	30
6	วชิรบำรุง	30,975	0	9	0	29.06	0	0	0	9	0	9	0	9
7	สามง่าม	41,652	1	8	0	19.21	0	0	2	7	1	5	0	4
8	บางมูลนาก	44,189	0	7	0	15.84	0	0	3	7	2	4	1	2
9	วังทรายพูน	24,120	0	3	0	12.44	0	0	1	3	0	2	1	2
10	บึงนาราง	28,825	0	3	0	10.41	0	0	0	3	0	3	0	3
11	ดงเจริญ	19,448	0	1	0	5.14	0	0	0	1	0	1	0	1
12	โพทะเล	58,350	0	2	0	3.43	0	0	0	2	0	2	1	2
รวม		529,395	6	259	0	48.92	0	0	26	253	30	227	17	197

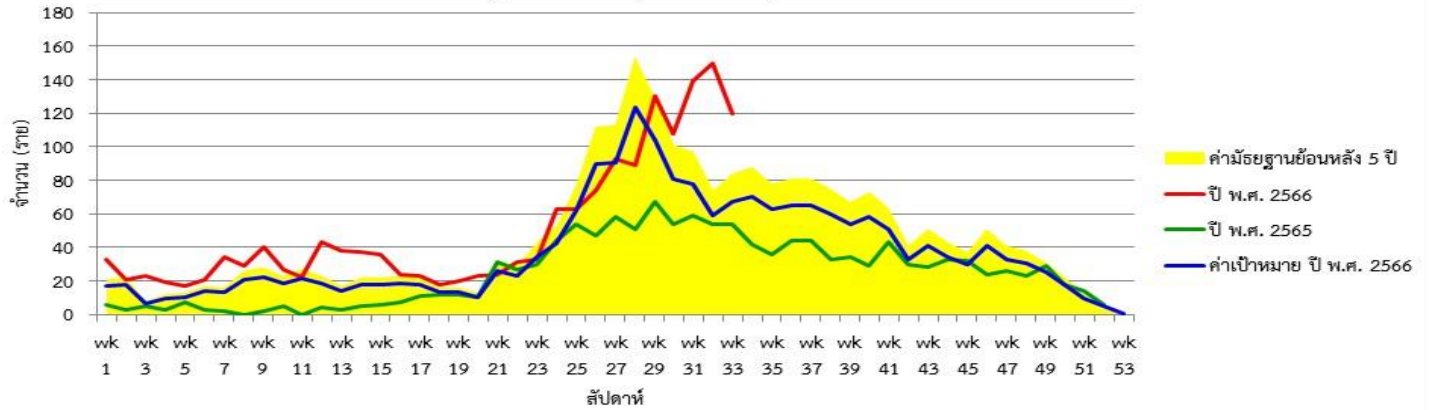
แหล่งข้อมูล : รายงาน 506 สำนักงานป้องกันควบคุมโรคที่ 3 จังหวัดนครสวรรค์ ณ วันที่ 23 สิงหาคม 2566

แผนภูมิแท่งแสดงอัตราป่วยโรคไข้เลือดออก สัปดาห์ที่ 33 ปี พ.ศ. 2566 (13-19 สิงหาคม 2566) จำแนกรายจังหวัด เขตสุขภาพที่ 3 เปรียบเทียบกับค่าเป้าหมายลดลงจากค่ามัธยฐานย้อนหลัง 5 ปี (ปี พ.ศ. 2561-2565) ร้อยละ 20



รูปที่ 1 แผนภูมิแท่งแสดงอัตราป่วยโรคไข้เลือดออก ปี พ.ศ. 2566 จำแนกรายจังหวัดเปรียบเทียบกับค่าเป้าหมายลดลงจากค่ามัธยฐานย้อนหลัง 5 ปี (พ.ศ. 2561-2565) ร้อยละ 20 ที่มา: รายงาน 506 สำนักงานป้องกันควบคุมโรคที่ 3 จังหวัดนครสวรรค์ วันที่ 23 สิงหาคม 2566

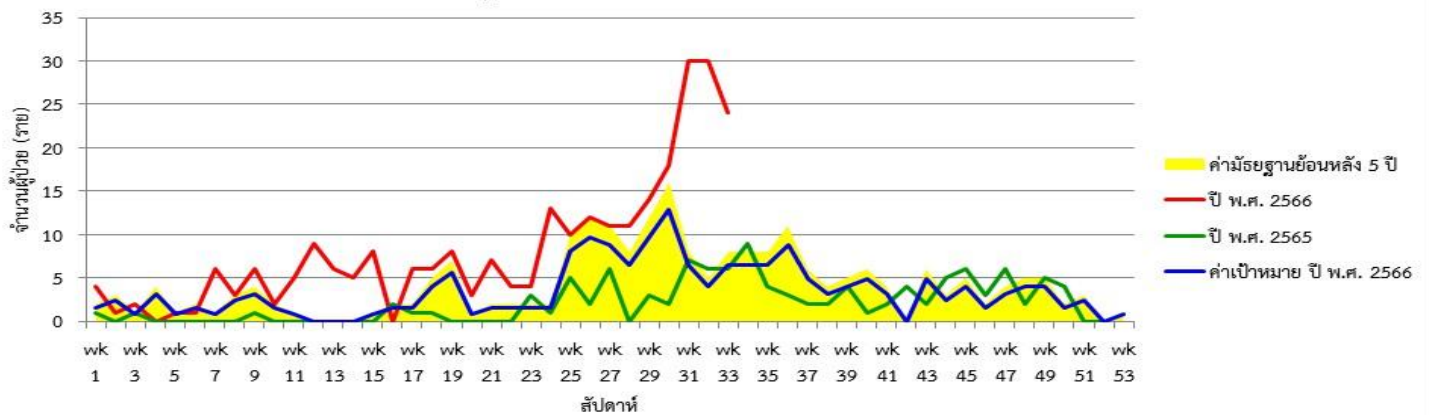
แผนภูมิเส้นแสดงจำนวนผู้ป่วยโรคไข้เลือดออก เขตสุขภาพที่ 3 สัปดาห์ที่ 33 ปี พ.ศ. 2566 (13-19 สิงหาคม 2566) จำแนกรายสัปดาห์ เปรียบเทียบกับ ปี พ.ศ. 2565 ค่ามัธยฐานย้อนหลัง 5 ปี (พ.ศ. 2561-2565) และค่าเป้าหมาย ปี พ.ศ. 2566



รูปที่ 2 แผนภูมิเส้นแสดงจำนวนผู้ป่วยโรคไข้เลือดออก เขตสุขภาพที่ 3 ปี พ.ศ. 2566 จำแนกรายสัปดาห์ เปรียบเทียบกับ ปี พ.ศ. 2566 ค่ามัธยฐานย้อนหลัง 5 ปี (ปี พ.ศ. 2561-2565) และค่าเป้าหมาย ปี พ.ศ. 2566

ที่มา: รายงาน 506 สำนักงานป้องกันควบคุมโรคที่ 3 จังหวัดนครสวรรค์ วันที่ 23 สิงหาคม 2566

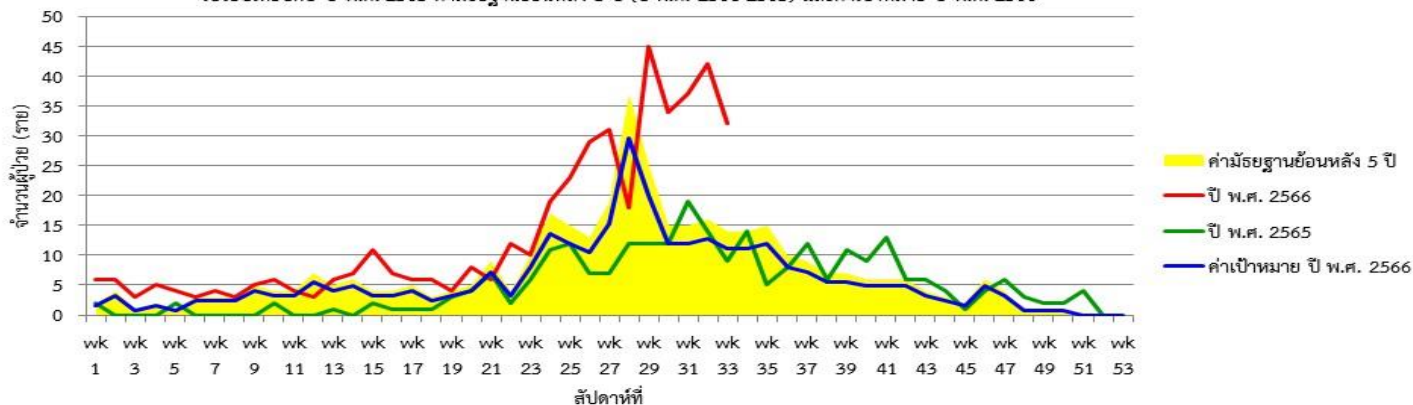
แผนภูมิเส้นแสดงจำนวนผู้ป่วยโรคไข้เลือดออก จังหวัดอุทัยธานี สัปดาห์ที่ 33 ปี พ.ศ. 2566 (13-19 สิงหาคม 2566) จำแนกรายสัปดาห์ เปรียบเทียบกับปี พ.ศ. 2565 ค่ามัธยฐานย้อนหลัง 5 ปี (พ.ศ. 2561-2565) และค่าเป้าหมาย ปี พ.ศ. 2566



รูปที่ 3 แผนภูมิเส้นแสดงจำนวนผู้ป่วยโรคไข้เลือดออก จังหวัดอุทัยธานี ปี พ.ศ. 2566 จำแนกรายสัปดาห์ เปรียบเทียบกับปี พ.ศ. 2566 ค่ามัธยฐานย้อนหลัง 5 ปี (ปี พ.ศ. 2561-2565) และค่าเป้าหมาย ปี พ.ศ. 2566

ที่มา: รายงาน 506 สำนักงานป้องกันควบคุมโรคที่ 3 จังหวัดนครสวรรค์ วันที่ 23 สิงหาคม 2566

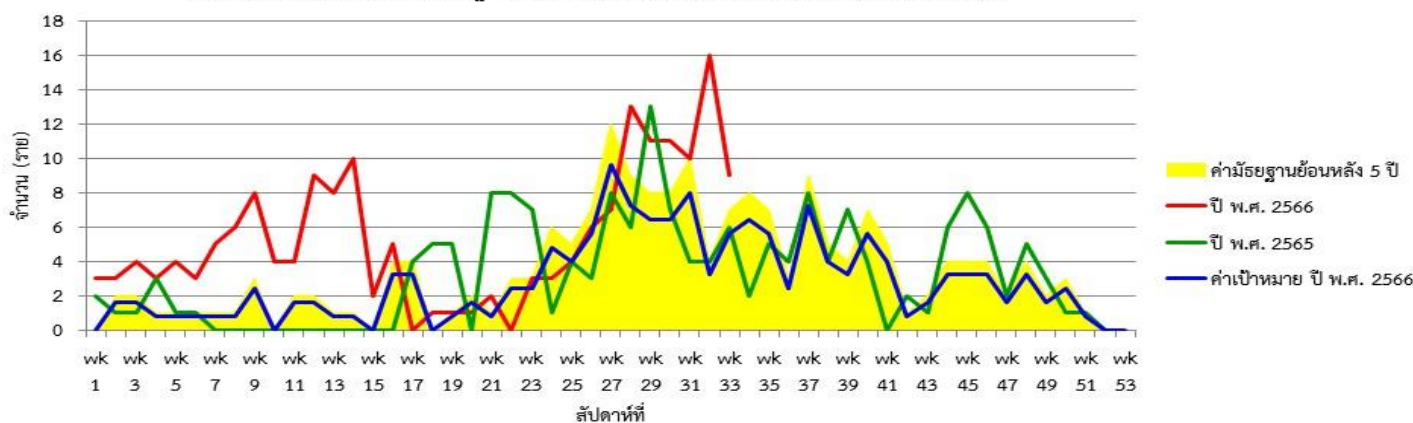
แผนภูมิเส้นแสดงจำนวนผู้ป่วยโรคไข้เลือดออก จังหวัดกำแพงเพชร สัปดาห์ที่ 33 ปี พ.ศ. 2566 (13-19 สิงหาคม 2566) จำแนกรายสัปดาห์
เปรียบเทียบกับ ปี พ.ศ. 2565 ค่ามัธยฐานย้อนหลัง 5 ปี (ปี พ.ศ. 2561-2565) และค่าเป้าหมาย ปี พ.ศ. 2566



รูปที่ 4 แผนภูมิเส้นแสดงจำนวนผู้ป่วยโรคไข้เลือดออก จังหวัดกำแพงเพชร ปี พ.ศ. 2566 จำแนกรายสัปดาห์ เปรียบเทียบกับ ปี พ.ศ. 2566 ค่ามัธยฐานย้อนหลัง 5 ปี (ปี พ.ศ. 2561-2565) และค่าเป้าหมาย ปี พ.ศ. 2566

ที่มา: รายงาน 506 สำนักงานป้องกันควบคุมโรคที่ 3 จังหวัดนครสวรรค์ วันที่ 23 สิงหาคม 2566

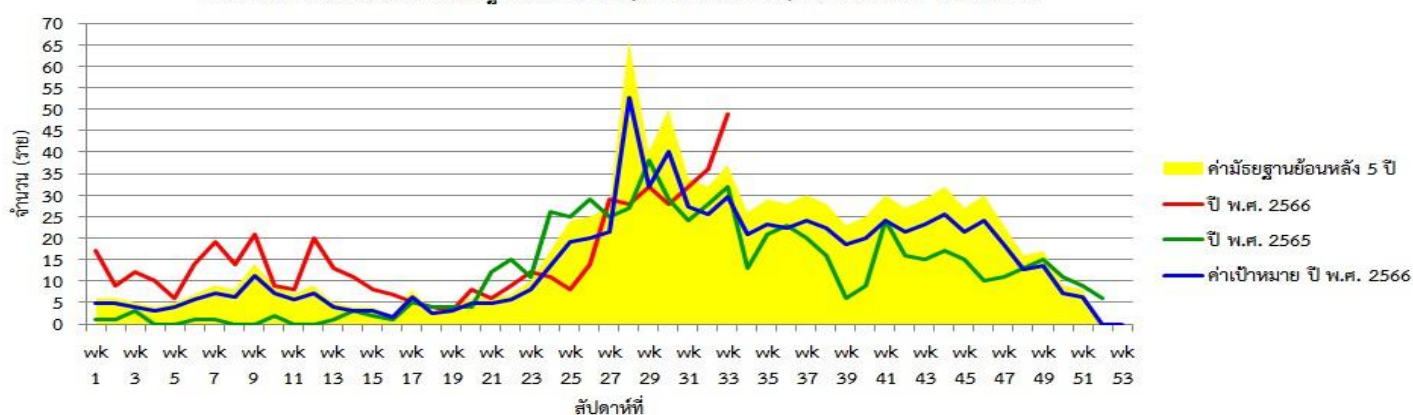
แผนภูมิเส้นแสดงจำนวนผู้ป่วยโรคไข้เลือดออก จังหวัดชัยนาท สัปดาห์ที่ 33 ปี พ.ศ. 2566 (13-19 สิงหาคม 2566) จำแนกรายสัปดาห์
เปรียบเทียบกับ ปี พ.ศ. 2565 ค่ามัธยฐานย้อนหลัง 5 ปี (ปี พ.ศ. 2561-2565) และค่าเป้าหมาย ปี พ.ศ. 2566



รูปที่ 5 แผนภูมิเส้นแสดงจำนวนผู้ป่วยโรคไข้เลือดออก จังหวัดชัยนาท ปี พ.ศ. 2566 จำแนกรายสัปดาห์ เปรียบเทียบกับ ปี พ.ศ. 2566 ค่ามัธยฐานย้อนหลัง 5 ปี (ปี พ.ศ. 2561-2565) และค่าเป้าหมาย ปี พ.ศ. 2566

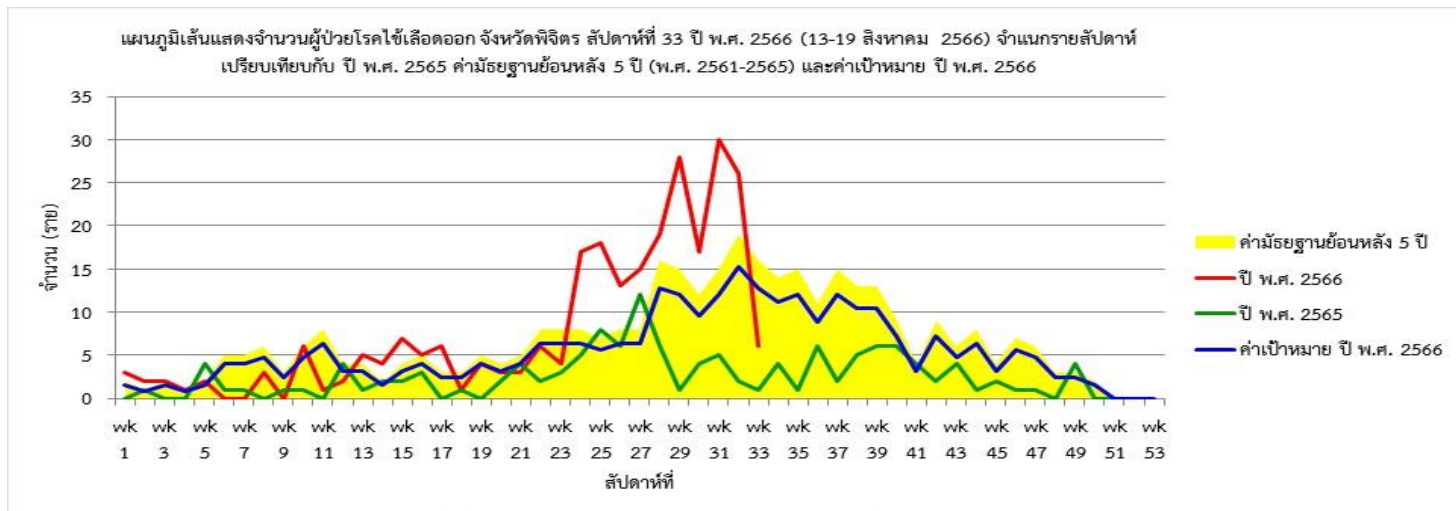
ที่มา: รายงาน 506 สำนักงานป้องกันควบคุมโรคที่ 3 จังหวัดนครสวรรค์ วันที่ 23 สิงหาคม 2566

แผนภูมิเส้นแสดงจำนวนผู้ป่วยโรคไข้เลือดออก จังหวัดนครสวรรค์ สัปดาห์ที่ 33 ปี พ.ศ. 2566 (13-19 สิงหาคม 2566) จำแนกรายสัปดาห์
เปรียบเทียบกับ ปี พ.ศ. 2565 ค่ามัธยฐานย้อนหลัง 5 ปี (ปี พ.ศ. 2561-2565) และค่าเป้าหมาย ปี พ.ศ. 2566



รูปที่ 6 แผนภูมิเส้นแสดงจำนวนผู้ป่วยโรคไข้เลือดออก จังหวัดนครสวรรค์ ปี พ.ศ. 2566 จำแนกรายสัปดาห์ เปรียบเทียบกับ ปี พ.ศ. 2566 ค่ามัธยฐานย้อนหลัง 5 ปี (ปี พ.ศ. 2561-2565) และค่าเป้าหมาย ปี พ.ศ. 2566

ที่มา: รายงาน 506 สำนักงานป้องกันควบคุมโรคที่ 3 จังหวัดนครสวรรค์ วันที่ 23 สิงหาคม 2566



รูปที่ 7 แผนภูมิเส้นแสดงจำนวนผู้ป่วยโรคไข้เลือดออก จังหวัดพิจิตร ปี พ.ศ. 2566 จำแนกรายสัปดาห์ เปรียบเทียบกับ ปี พ.ศ. 2566 ค่ามัธยฐานย้อนหลัง 5 ปี (ปี พ.ศ. 2561-2565) และค่าเป้าหมาย ปี พ.ศ. 2566

ที่มา: รายงาน 506 สำนักงานป้องกันควบคุมโรคที่ 3 จังหวัดนครสวรรค์ วันที่ 23 สิงหาคม 2566

จากการเฝ้าระวังผู้ป่วยโรคไข้เลือดออก ณ สัปดาห์ที่ 33 พบว่า

เขตสุขภาพที่ 3 ผู้ป่วยมีแนวโน้มลดลง จำนวนผู้ป่วยสูงกว่าค่าเป้าหมายและค่ามัธยฐาน 5 ปี ย้อนหลัง ในช่วงเวลาเดียวกัน จำนวนผู้ป่วยสะสมยังสูงกว่าค่าเป้าหมายและค่ามัธยฐาน 5 ปี ย้อนหลัง

จังหวัดอุทัยธานี จำนวนผู้ป่วยมีแนวโน้มลดลง จำนวนผู้ป่วยสูงกว่าค่าเป้าหมายและค่ามัธยฐาน 5 ปี ย้อนหลัง ในช่วงเวลาเดียวกัน จำนวนผู้ป่วยสะสมยังสูงกว่าค่าเป้าหมายและค่ามัธยฐาน 5 ปี ย้อนหลัง อำเภอที่พบผู้ป่วยติดต่อกัน 4 สัปดาห์ คือ สว่างบ้านไร่ ทับทันและลานสัก

จังหวัดกำแพงเพชร ผู้ป่วยมีแนวโน้มลดลง จำนวนผู้ป่วยสูงกว่าค่าเป้าหมายและค่ามัธยฐาน 5 ปี ย้อนหลัง ในช่วงเวลาเดียวกัน จำนวนผู้ป่วยสะสมยังสูงกว่าค่าเป้าหมายและค่ามัธยฐาน 5 ปี ย้อนหลัง อำเภอที่พบผู้ป่วยติดต่อกัน 4 สัปดาห์ คือ ลานกระบือ เมือง คลองขลุง และพรานกระต่าย

จังหวัดชัยนาท ผู้ป่วยมีแนวโน้มลดลง จำนวนผู้ป่วยสูงกว่าค่าเป้าหมายและค่ามัธยฐาน 5 ปี ย้อนหลัง ในช่วงเวลาเดียวกัน จำนวนผู้ป่วยสะสมยังสูงกว่าค่าเป้าหมายและค่ามัธยฐาน 5 ปี ย้อนหลัง อำเภอที่พบผู้ป่วยติดต่อกัน 4 สัปดาห์ คือ สรรคบุรี

จังหวัดนครสวรรค์ ผู้ป่วยมีแนวโน้มเพิ่มขึ้น จำนวนผู้ป่วยสูงกว่าค่าเป้าหมายและต่ำกว่าค่ามัธยฐาน 5 ปี ย้อนหลัง ในช่วงเวลาเดียวกัน จำนวนผู้ป่วยสะสมยังสูงกว่าค่าเป้าหมายสูงกว่าค่ามัธยฐาน 5 ปี ย้อนหลัง อำเภอที่พบผู้ป่วยติดต่อกัน 4 สัปดาห์ คือ แม่วังก์ เมือง ไพศาลี พยุหะคีรี และลาดยาว

จังหวัดพิจิตร ผู้ป่วยมีแนวโน้มลดลง จำนวนผู้ป่วยต่ำกว่าค่าเป้าหมายและค่ามัธยฐาน 5 ปี ย้อนหลัง ในช่วงเวลาเดียวกัน จำนวนผู้ป่วยสะสมสูงกว่าค่าเป้าหมายและค่ามัธยฐาน 5 ปี ย้อนหลัง อำเภอที่พบผู้ป่วยติดต่อกัน 4 สัปดาห์ คือ โพธิ์ประทับช้าง ตะพานหิน และทับคล้อ

นายนิรุจน์ เพ็ชรสินเดชากุล นักวิชาการสาธารณสุขชำนาญการ ผู้จัดทำรายงาน
วันที่ 24 สิงหาคม 2566