



กรมควบคุมโรค

สำนักงานป้องกันควบคุมโรคที่ 3 จังหวัดนครสวรรค์

รายงานเฝ้าระวังโรคไข้เลือดออกประจำสัปดาห์ เขตสุขภาพที่ 3

ประจำสัปดาห์ที่ 34 (20-26 สิงหาคม 2566) ปี พ.ศ.2566

กลุ่มระบาดวิทยาและตอบโต้ภาวะฉุกเฉินทางสาธารณสุข

สำนักงานป้องกันควบคุมโรคที่ 3 จังหวัดนครสวรรค์

โทร 056-221822 ต่อ 114 โทรสาร 056-226620 e-mail : epidpc3@gmail.com

ประเทศไทย

ข้อมูลเฝ้าระวังโรค พบผู้ป่วย 79,475 ราย คิดเป็นอัตราป่วย 120.09 ต่อแสนประชากร เสียชีวิต 73 ราย คิดเป็นอัตราตาย 0.11 ต่อแสนประชากร อัตราส่วน เพศชายต่อเพศหญิง 1: 0.97 กลุ่มอายุที่พบมากที่สุด 3 อันดับ คือ 15-24 ปี (22.52 %), 10-14 ปี (20.80 %) และ 25-34 ปี (14.93 %) อาชีพที่พบส่วนใหญ่ นักเรียน ร้อยละ 47.6 รับจ้าง ร้อยละ 19.4 ไม่ทราบอาชีพ/ ในปกครอง ร้อยละ 15.3 เมื่อพิจารณาเป็นรายภาค พบว่า ภาคเหนือ 20,262 ราย อัตราป่วย 168.59 ต่อแสนประชากร เสียชีวิต 10 ราย ภาคใต้ 13,927 ราย อัตราป่วย 146.91 ต่อแสนประชากร เสียชีวิต 23 ราย ภาคกลาง 25,777 ราย อัตราป่วย 112.85 ต่อแสนประชากร เสียชีวิต 33 ราย และภาคตะวันออกเฉียงเหนือ 19,509 ราย อัตราป่วย 89.34 ต่อแสนประชากร เสียชีวิต 7 ราย (ตารางที่ 1)

ลำดับที่	ภาค	จำนวน (ราย)		อัตราต่อแสนประชากร		อัตราป่วยตาย (ร้อยละ)	ประชากร (คน)
		ผู้ป่วย	ตาย	ป่วย	ตาย		
1	ภาคเหนือ	20,262	10	168.59	0.08	0.05	12,018,640
2	ภาคใต้	13,927	23	146.91	0.24	0.17	9,480,093
3	ภาคกลาง	25,777	33	112.85	0.14	0.13	22,842,768
4	ภาคตะวันออกเฉียงเหนือ	19,509	7	89.34	0.03	0.04	21,837,582
	รวม	79,475	73	120.09	0.11	0.09	66,179,083

ที่มา: กองระบาดวิทยา กรมควบคุมโรค กระทรวงสาธารณสุข ณ วันที่ 30 สิงหาคม 2566

เขตสุขภาพที่มีอัตราป่วยสูงสุด 3 อันดับ คือ เขตสุขภาพที่ 1 , เขตสุขภาพที่ 6 และเขตสุขภาพที่ 12 อัตรา 259.35, 188.73 และ 170.51 ต่อแสนประชากร ส่วนเขตสุขภาพที่ 3 อันดับที่ 13 อัตราป่วย 64.67 ต่อแสนประชากร (ตารางที่ 2)

เขตสุขภาพ	ลำดับที่ของประเทศไทย														
	สัปดาห์ที่ 34			สัปดาห์ที่ 33			สัปดาห์ที่ 33			สัปดาห์ที่ 32			สัปดาห์ที่ 31		
	ลำดับ	อัตราป่วย	เสียชีวิตสะสม	ลำดับ	อัตราป่วย	เสียชีวิตสะสม	ลำดับ	อัตราป่วย	เสียชีวิตสะสม	ลำดับ	อัตราป่วย	เสียชีวิตสะสม	ลำดับ	อัตราป่วย	เสียชีวิตสะสม
1	1	259.35	8	1	245.84	9	1	208.21	5	1	194.49	5	1	125.61	3
2	6	95.13	2	6	87.59	2	6	78.93	2	7	71.15	2	8	54.67	1
3	13	64.67	0	13	58.68	0	13	49.99	0	13	41.15	0	13	35.14	0
4	11	72.21	8	11	64.60	8	12	57.52	7	11	49.82	4	9	40.24	4
5	7	92.74	4	7	85.63	4	8	72.68	4	8	69.08	4	7	57.51	4
6	2	188.73	16	2	181.40	15	2	163.20	10	2	147.98	9	2	125.27	7
7	12	66.52	2	10	66.54	2	9	61.53	2	10	54.41	2	11	38.29	2
8	10	74.51	1	12	64.02	1	11	58.84	1	12	47.35	0	10	39.02	1
9	9	83.62	4	9	74.19	4	10	60.36	4	9	54.61	4	12	36.87	3
10	4	141.45	0	4	131.24	0	4	116.50	0	4	102.05	0	4	84.89	0
11	5	120.01	10	5	112.04	9	5	102.16	9	5	94.87	7	5	81.68	5
12	3	170.51	13	3	157.41	11	3	147.27	8	3	134.13	8	3	116.45	7
13	8	89.39	5	8	83.53	5	7	76.61	4	6	71.15	4	6	63.96	4

ที่มา: กองระบาดวิทยา กรมควบคุมโรค กระทรวงสาธารณสุข ณ วันที่ 30 สิงหาคม 2566

จังหวัดที่มีอัตราป่วยสูงสุด 3 อันดับ จังหวัดตราด, น่าน, จันทบุรี อัตราป่วย 597.49, 451.40 และ 432.98 ต่อแสนประชากร เมื่อพิจารณาในเขตสุขภาพที่ 3 จังหวัดอุทัยธานี อันดับที่ 41 อัตราป่วย 96.78 จังหวัดกำแพงเพชร อันดับที่ 55 อัตราป่วย 69.83 จังหวัดนครสวรรค์ อันดับที่ 62 อัตราป่วย 58.42 จังหวัดชัยนาท อันดับที่ 63 อัตราป่วย 56.55 และจังหวัดพิจิตร อันดับที่ 64 อัตราป่วย 54.19 ต่อแสนประชากร ตามลำดับ (ตารางที่ 3)

ตารางที่ 3 อัตราป่วยโรคไข้เลือดออก สัปดาห์ที่ 34 (20-26 สิงหาคม 2566) ปี พ.ศ. 2566 จำแนกตาม 5 จังหวัดอันดับแรกและอันดับในเขตสุขภาพที่ 3 ของประเทศไทย

อันดับที่	จังหวัด	อัตราต่อแสนประชากร		จำนวนผู้ป่วย (ราย)		อัตราป่วยตาย (%)	ประชากร
		ป่วย	ตาย	ป่วย	ตาย		
1	ตราด	597.49	0.4	1,365	1	0.1	228,456
2	น่าน	451.40	0	2,150	0	0	476,300
3	จันทบุรี	432.98	0.93	2,321	5	0.22	536,058
4	เชียงราย	392.76	0	5,093	0	0	1,296,725
5	ระยอง	345.91	0.27	2,582	2	0.08	746,433
41	อุทัยธานี	96.78	0	315	0	0	325,492
55	กำแพงเพชร	69.83	0	498	0	0	713,130
62	นครสวรรค์	58.42	0	601	0	0	1,028,814
63	ชัยนาท	56.55	0	180	0	0	318,308
64	พิจิตร	54.19	0	285	0	0	525,944

ที่มา: กองระบาดวิทยา กรมควบคุมโรค กระทรวงสาธารณสุข ณ วันที่ 30 สิงหาคม 2566

เขตสุขภาพที่ 3 พบผู้ป่วย 1,831 ราย (+ 98) คิดเป็นอัตราป่วย 62.66 ต่อแสนประชากร ไม่มีผู้เสียชีวิต อัตราส่วนเพศชายต่อเพศหญิง 1.03: 1 กลุ่มอายุที่พบมากที่สุด 3 อันดับ คือ 10-14 ปี, 15-24 ปี และ 5-9 ปี อัตราป่วย 3,559.16, 3,313.70 และ 2,438.23 ต่อแสนประชากร ตามลำดับ อาชีพที่พบมากที่สุด 3 อันดับ คืออาชีพนักเรียน ร้อยละ 49.0 อาชีพในปกครอง ร้อยละ 17.7 และรับจ้าง ร้อยละ 13.0 ตามลำดับ จังหวัดอุทัยธานี อัตราป่วยสูงสุด 96.58 รองลงมาคือจังหวัดกำแพงเพชร อัตราป่วย 69.23 จังหวัดชัยนาท อัตราป่วย 56.17 จังหวัดพิจิตร อัตราป่วย 54.59 และจังหวัดนครสวรรค์ อัตราป่วย 53.62 ต่อแสนประชากร ตามลำดับ (ตารางที่ 4)

ตารางที่ 4 จำนวนผู้ป่วยโรคไข้เลือดออก จำแนกตามอันดับจังหวัดของเขตสุขภาพที่ 3 สัปดาห์ที่ 34 (20-26 สิงหาคม 2566) และ 3 สัปดาห์ย้อนหลัง

อันดับที่	จังหวัด	ประชากร	จำนวนผู้ป่วยสัปดาห์ที่ 34			อัตราต่อแสนประชากร		อัตราป่วยตาย (%)	จำนวนผู้ป่วย 3 สัปดาห์ย้อนหลัง						
			ป่วย	ป่วยสะสม	ตายสะสม	ป่วย	ตาย		สัปดาห์ที่ 33		สัปดาห์ที่ 32		สัปดาห์ที่ 31		
									ป่วย	สะสม	ป่วย	สะสม	ป่วย	สะสม	
1	อุทัยธานี	325,116	28	314	0	96.58	0	0	40	286	30	246	20	216	
2	กำแพงเพชร	712,143	32	493	0	69.23	0	0	46	461	44	415	37	371	
3	ชัยนาท	320,432	1	180	0	56.17	0	0	9	179	16	170	10	154	
4	พิจิตร	529,395	12	289	0	54.59	0	0	24	277	26	253	30	227	
5	นครสวรรค์	1,035,028	25	555	0	53.62	0	0	65	530	37	465	32	428	
รวมเขตสุขภาพที่ 3			2,922,114	98	1,831	0	62.66	0	0	184	1,733	153	1,549	129	1,396

แหล่งข้อมูล : รายงาน 506 สำนักงานป้องกันควบคุมโรคที่ 3 จังหวัดนครสวรรค์ ณ วันที่ 30 สิงหาคม 2566

อำเภอที่มีอัตราป่วยสูงสุด 5 อันดับ คือ อำเภอสว่างอารมณ์ จังหวัดอุทัยธานี อัตราป่วย 209.37 อำเภอห้วยคต จังหวัดอุทัยธานี อัตราป่วย 208.63 อำเภอแม่वंก จังหวัดนครสวรรค์ อัตราป่วย 176.41 อำเภอโพธิ์ประทับช้าง จังหวัดพิจิตร อัตราป่วย 166.17 และอำเภอลานกระบือ จังหวัดกำแพงเพชร อัตราป่วย 140.54 ต่อแสนประชากรตามลำดับ (ตารางที่ 5)

ตารางที่ 5 อัตราป่วยโรคไข้เลือดออก สัปดาห์ที่ 34 (20-26 สิงหาคม 2566) ปี พ.ศ. 2566 จำแนกตาม 10 อันดับแรกของอำเภอ เขตสุขภาพที่ 3 และ 3 สัปดาห์ย้อนหลัง

อันดับที่	อำเภอ	จังหวัด	ประชากร	สัปดาห์ที่ 34			อัตราต่อแสนประชากร		อัตรา ป่วยตาย (%)	จำนวนผู้ป่วย 3 สัปดาห์ย้อนหลัง					
				ป่วย	ป่วย สะสม	ตาย สะสม	ป่วย	ตาย		สัปดาห์ที่ 33		สัปดาห์ที่ 32		สัปดาห์ที่ 31	
										ป่วย	สะสม	ป่วย	สะสม	ป่วย	สะสม
1	สว่างอารมณ์	อุทัยธานี	31,523	8	66	0	209.37	0	0	5	58	2	53	7	51
2	ห้วยคต	อุทัยธานี	20,131	3	42	0	208.63	0	0	5	39	2	34	5	32
3	แม่วงก์	นครสวรรค์	49,885	13	88	0	176.41	0	0	26	75	17	49	8	32
4	โพธิ์ประทับช้าง	พิจิตร	43,329	1	72	0	166.17	0	0	7	71	1	64	6	63
5	ลานกระบือ	กำแพงเพชร	42,692	2	60	0	140.54	0	0	9	58	7	49	4	42
6	บ้านไร่	อุทัยธานี	68,111	8	92	0	135.07	0	0	20	84	9	64	4	55
7	เมือง	กำแพงเพชร	208,721	23	253	0	121.21	0	0	20	230	23	210	21	187
8	ทับคล้อ	พิจิตร	42,266	1	51	0	120.66	0	0	4	50	8	46	7	38
9	หนองมะโมง	ชัยนาท	19,429	0	23	0	118.38	0	0	0	23	2	23	2	21
10	ตะพานหิน	พิจิตร	65,187	3	75	0	115.05	0	0	4	72	9	68	10	59

แหล่งข้อมูล : รายงาน 506 สำนักงานป้องกันควบคุมโรคที่ 3 จังหวัดนครสวรรค์ ณ วันที่ 30 สิงหาคม 2566

จังหวัดอุทัยธานี พบผู้ป่วย 314 ราย (+ 28) อัตราป่วย 96.58 ต่อแสนประชากร อำเภอที่มีอัตราป่วยสูงสุด 3 อันดับ คือ อำเภอสว่างอารมณ์ 209.37 อำเภอห้วยคต 208.63 และอำเภอบ้านไร่ 135.07 ต่อแสนประชากร (ตารางที่ 6)

ตารางที่ 6 อัตราป่วยโรคไข้เลือดออก สัปดาห์ที่ 34 (20-26 สิงหาคม 2566) ปี พ.ศ. 2566 จังหวัดอุทัยธานี จำแนกตามอันดับอำเภอ และ 3 สัปดาห์ย้อนหลัง ปี พ.ศ. 2566

อันดับที่	อำเภอ	ประชากร	สัปดาห์ที่ 34			อัตราต่อแสนประชากร		อัตรา ป่วยตาย (%)	จำนวนผู้ป่วย 3 สัปดาห์ย้อนหลัง ปี พ.ศ. 2566					
			ป่วย	ป่วย สะสม	ตาย สะสม	ป่วย	ตาย		สัปดาห์ที่ 33		สัปดาห์ที่ 32		สัปดาห์ที่ 31	
									ป่วย	สะสม	ป่วย	สะสม	ป่วย	สะสม
1	สว่างอารมณ์	31,523	8	66	0	209.37	0	0	5	58	2	53	7	51
2	ห้วยคต	20,131	3	42	0	208.63	0	0	5	39	2	34	5	32
3	บ้านไร่	68,111	8	92	0	135.07	0	0	20	84	9	64	4	55
4	ลานสัก	58,810	4	46	0	78.22	0	0	6	42	8	36	5	28
5	เมืองอุทัยธานี	49,537	1	29	0	58.54	0	0	3	28	5	25	0	20
6	ทัพทัน	38,074	3	22	0	57.78	0	0	1	19	2	18	4	16
7	หนองฉาง	42,995	0	14	0	32.56	0	0	0	14	2	14	4	12
8	หนองขาหย่าง	15,935	1	3	0	18.83	0	0	0	2	0	2	1	2
	รวม	325,116	28	314	0	96.58	0	0	40	286	30	246	30	216

แหล่งข้อมูล : รายงาน 506 สำนักงานป้องกันควบคุมโรคที่ 3 จังหวัดนครสวรรค์ ณ วันที่ 30 สิงหาคม 2566

จังหวัดกำแพงเพชร พบผู้ป่วย 493 ราย (+ 32) อัตราป่วย 69.23 ต่อแสนประชากร อำเภอที่มีอัตราป่วยสูงสุด 3 อันดับแรก คือ อำเภอลานกระบือ 140.54 อำเภอเมือง 212.21 และอำเภอคลองลาน 59.34 ต่อแสนประชากร (ตารางที่ 7)

ตารางที่ 7 อัตราป่วยโรคไข้เลือดออก สัปดาห์ที่ 34 (20-26 สิงหาคม 2566) ปี พ.ศ. 2566 จังหวัดกำแพงเพชร จำแนกตามอันดับอำเภอ และ 3 สัปดาห์ย้อนหลัง ปี พ.ศ. 2566

อันดับที่	อำเภอ	ประชากร	สัปดาห์ที่ 34			อัตราต่อแสนประชากร		อัตรา ป่วยตาย (%)	จำนวนผู้ป่วย 3 สัปดาห์ย้อนหลัง					
			ป่วย	ป่วย สะสม	ตาย สะสม	ป่วย	ตาย		สัปดาห์ที่ 33		สัปดาห์ที่ 32		สัปดาห์ที่ 31	
									ป่วย	สะสม	ป่วย	สะสม	ป่วย	สะสม
1	ลานกระบือ	42,692	2	60	0	140.54	0	0	9	58	7	49	4	42
2	เมือง	208,721	23	253	0	121.21	0	0	20	230	23	210	21	187
3	คลองลาน	62,355	0	37	0	59.34	0	0	0	37	1	37	0	36
4	พรานกระต่าย	70,398	5	41	0	58.24	0	0	4	36	1	32	6	31
5	คลองขลุง	68,513	0	34	0	49.63	0	0	5	34	2	29	3	27
6	ปางศิลาทอง	30,319	0	15	0	49.47	0	0	0	15	2	15	1	13
7	โกสัมพีนคร	28,222	1	9	0	31.89	0	0	3	8	1	5	0	4
8	ชาณุวรลักษบุรี	102,591	1	29	0	28.27	0	0	3	28	5	25	0	20
9	ไทรงาม	50,166	0	13	0	25.91	0	0	2	13	2	11	2	9
10	ทรายทองวัฒนา	22,668	0	1	0	4.41	0	0	0	1	0	1	0	1
11	บึงสามัคคี	25,498	0	1	0	3.92	0	0	0	1	0	1	0	1
รวม		712,143	32	493	0	69.23	0	0	46	461	44	415	37	371

แหล่งข้อมูล : รายงาน 506 สำนักงานป้องกันควบคุมโรคที่ 3 จังหวัดนครสวรรค์ ณ วันที่ 30 สิงหาคม 2566

จังหวัดชัยนาท พบผู้ป่วย 180 (+ 1) อัตราป่วย 56.17 ต่อแสนประชากร อำเภอที่มีอัตราป่วยสูงสุด 3 อันดับแรก คือ อำเภอหนองมะโมง 118.38 อำเภอสรรคบุรี 102.67 และอำเภอวัดสิงห์ 75.33 ต่อแสนประชากร (ตารางที่ 8)

ตารางที่ 8 อัตราป่วยโรคไข้เลือดออก สัปดาห์ที่ 34 (20-26 สิงหาคม 2566) ปี พ.ศ. 2566 จังหวัดชัยนาท จำแนกตามอันดับอำเภอ และ 3 สัปดาห์ย้อนหลัง ปี พ.ศ. 2566

อันดับที่	อำเภอ	ประชากร	สัปดาห์ที่ 34			อัตราต่อแสนประชากร		อัตรา ป่วยตาย (%)	จำนวนผู้ป่วย 3 สัปดาห์ย้อนหลัง					
			ป่วย	ป่วย สะสม	ตาย สะสม	ป่วย	ตาย		สัปดาห์ที่ 33		สัปดาห์ที่ 32		สัปดาห์ที่ 31	
									ป่วย	สะสม	ป่วย	สะสม	ป่วย	สะสม
1	หนองมะโมง	19,429	0	23	0	118.38	0	0	0	23	2	23	2	21
2	สรรคบุรี	63,312	0	65	0	102.67	0	0	2	65	7	63	3	56
3	วัดสิงห์	25,221	0	19	0	75.33	0	0	4	19	6	15	1	9
4	มโนรมย์	31,655	0	20	0	63.18	0	0	0	20	1	20	2	19
5	สรรพยา	40,598	1	19	0	46.80	0	0	1	18	0	17	0	17
6	เมืองชัยนาท	69,337	0	19	0	27.40	0	0	1	19	0	18	0	18
7	หันคา	54,126	0	12	0	22.17	0	0	1	12	0	11	1	11
8	เนินขาม	16,754	0	3	0	17.91	0	0	0	3	0	3	1	3
รวม		320,432	1	180	0	56.17	0	0	9	179	16	170	10	154

แหล่งข้อมูล : รายงาน 506 สำนักงานป้องกันควบคุมโรคที่ 3 จังหวัดนครสวรรค์ ณ วันที่ 30 สิงหาคม 2566

จังหวัดพิจิตร พบผู้ป่วย 289 ราย (+ 12) อัตราป่วย 45.38 ต่อแสนประชากร อำเภอที่มีอัตราป่วยสูงสุด 3 อันดับ คือ อำเภอโพธิ์ประทับช้าง 166.17 อำเภอทับคล้อ 120.66 และอำเภอตะพานหิน 115.05 ต่อแสนประชากร (ตารางที่ 9)

ตารางที่ 9 อัตราป่วยโรคไข้เลือดออก สัปดาห์ที่ 34 (20-26 สิงหาคม 2566) ปี พ.ศ. 2566 จังหวัดพิจิตร จำแนกตามอันดับอำเภอ และ 3 สัปดาห์ย้อนหลัง ปี พ.ศ. 2566

อันดับที่	อำเภอ	ประชากร	สัปดาห์ที่ 34			อัตราต่อแสนประชากร		อัตราป่วยตาย (%)	จำนวนผู้ป่วย 3 สัปดาห์ย้อนหลัง					
			ป่วย	ป่วยสะสม	ตายสะสม	ป่วย	ตาย		สัปดาห์ที่ 33		สัปดาห์ที่ 32		สัปดาห์ที่ 31	
									ป่วย	สะสม	ป่วย	สะสม	ป่วย	สะสม
1	โพธิ์ประทับช้าง	43,329	1	72	0	166.17	0	0	7	71	1	64	6	63
2	ทับคล้อ	42,266	1	51	0	120.66	0	0	4	50	8	46	7	38
3	ตะพานหิน	65,187	3	75	0	115.05	0	0	4	72	9	68	10	59
4	สากเหล็ก	23,245	3	13	0	55.93	0	0	0	10	1	10	2	9
5	เมือง	107,809	2	41	0	38.03	0	0	6	39	1	33	2	32
6	วชิรบำรุง	30,975	0	10	0	32.28	0	0	1	10	0	9	0	9
7	สามง่าม	41,652	1	9	0	21.61	0	0	1	8	2	7	1	5
8	บางมูลนาก	44,189	0	8	0	18.10	0	0	1	8	3	7	2	4
9	วังทรายพูน	24,120	1	4	0	16.58	0	0	0	3	1	3	0	2
10	บึงนาราง	28,825	0	3	0	10.41	0	0	0	3	0	3	0	3
11	ดงเจริญ	19,448	0	1	0	5.14	0	0	0	1	0	1	0	1
12	โพทะเล	58,350	0	2	0	3.43	0	0	0	2	0	2	0	2
รวม		529,395	12	289	0	54.59	0	0	24	277	26	253	30	227

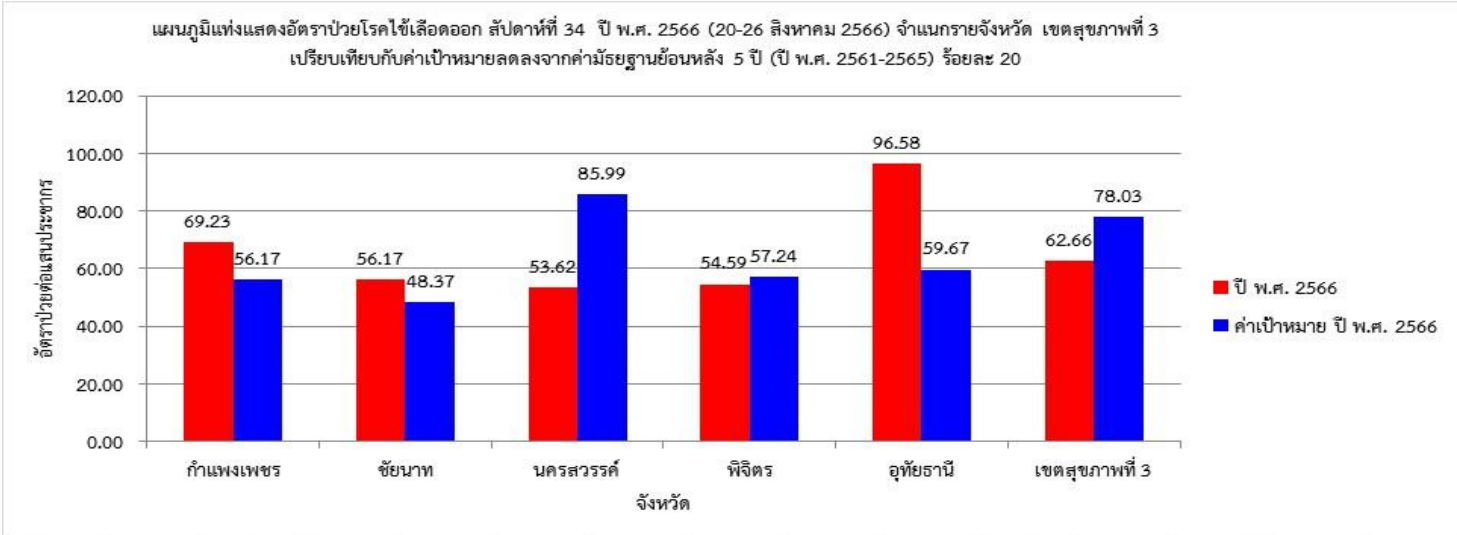
แหล่งข้อมูล : รายงาน 506 สำนักงานป้องกันควบคุมโรคที่ 3 จังหวัดนครสวรรค์ ณ วันที่ 30 สิงหาคม 2566

จังหวัดนครสวรรค์ พบผู้ป่วย 555 ราย (+ 25) อัตราป่วย 53.62 ต่อแสนประชากร อำเภอที่มีอัตราป่วยสูงสุด 3 อันดับ อำเภอแม่วงก์ 176.41 อำเภอไพศาลี 87.41 และอำเภอชุมตาบง 83.47 ต่อแสนประชากร (ตารางที่ 10)

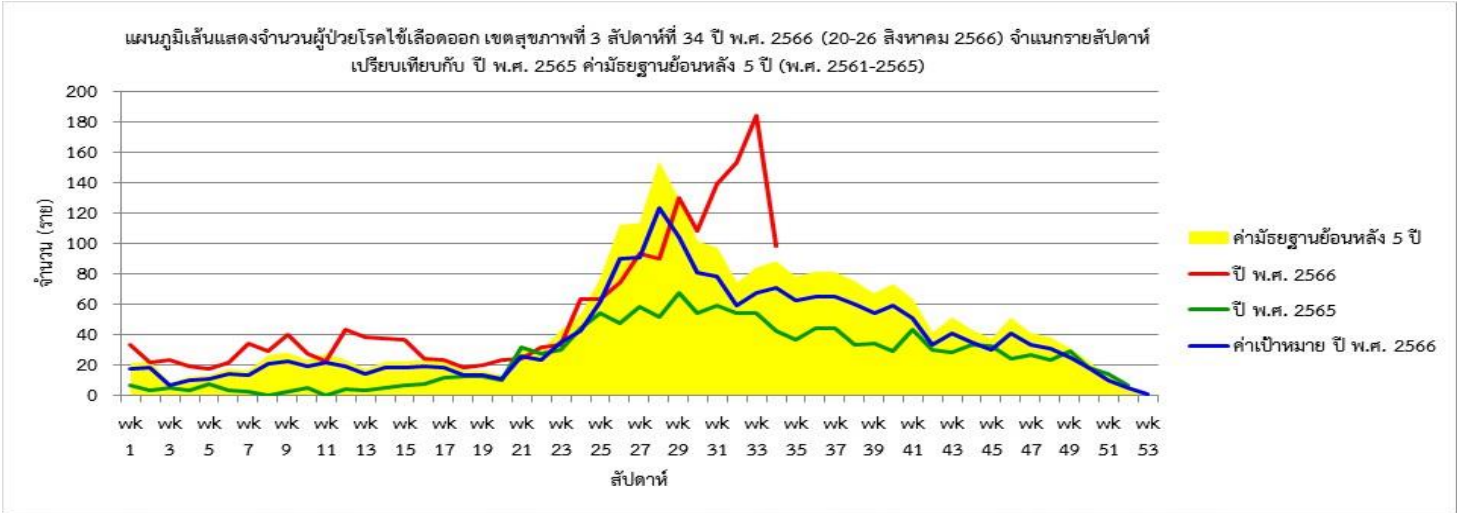
ตารางที่ 10 อัตราป่วยโรคไข้เลือด สัปดาห์ที่ 34 (20-26 สิงหาคม 2566) ปี พ.ศ. 2566 จังหวัดนครสวรรค์ จำแนกตามอันดับอำเภอ และ 3 สัปดาห์ย้อนหลัง ปี พ.ศ. 2566

อันดับที่	อำเภอ	ประชากร	สัปดาห์ที่ 34			อัตราต่อแสนประชากร		อัตราป่วยตาย (%)	จำนวนผู้ป่วย 3 สัปดาห์ย้อนหลัง					
			ป่วย	ป่วยสะสม	ตายสะสม	ป่วย	ตาย		สัปดาห์ที่ 33		สัปดาห์ที่ 32		สัปดาห์ที่ 31	
									ป่วย	สะสม	ป่วย	สะสม	ป่วย	สะสม
1	แม่วงก์	49,885	13	88	0	176.41	0	0	26	75	17	49	8	32
2	ไพศาลี	69,783	3	61	0	87.41	0	0	9	58	4	49	3	45
3	ชุมตาบง	17,970	0	15	0	83.47	0	0	1	15	0	14	0	14
4	ลาดยาว	82,719	0	66	0	79.79	0	0	3	66	2	63	2	61
5	ท่าตะโก	65,859	0	47	0	71.36	0	0	5	47	0	42	3	42
6	พยุหะคีรี	60,506	2	36	0	59.50	0	0	1	34	2	33	3	31
7	โกรกพระ	33,867	1	18	0	53.15	0	0	1	17	0	16	0	16
8	บรรพตพิสัย	84,817	0	44	0	51.88	0	0	2	44	1	42	0	41
9	เมืองนครสวรรค์	243,385	4	122	0	50.13	0	0	14	118	9	104	11	95
10	ตากสิน	103,034	2	24	0	23.29	0	0	2	22	1	20	0	19
11	แม่เปิน	20,915	0	4	0	19.13	0	0	0	4	0	4	0	4
12	เก้าเลี้ยว	34,186	0	6	0	17.55	0	0	1	6	0	5	1	5
13	หนองบัว	65,864	0	11	0	16.70	0	0	0	11	1	11	0	10
14	ชุมแสง	62,834	0	10	0	15.91	0	0	0	10	0	10	0	10
15	ตากฟ้า	39,404	0	3	0	7.61	0	0	0	3	0	3	1	3
รวม		1,035,028	25	555	0	53.62	0	0	65	530	37	465	32	428

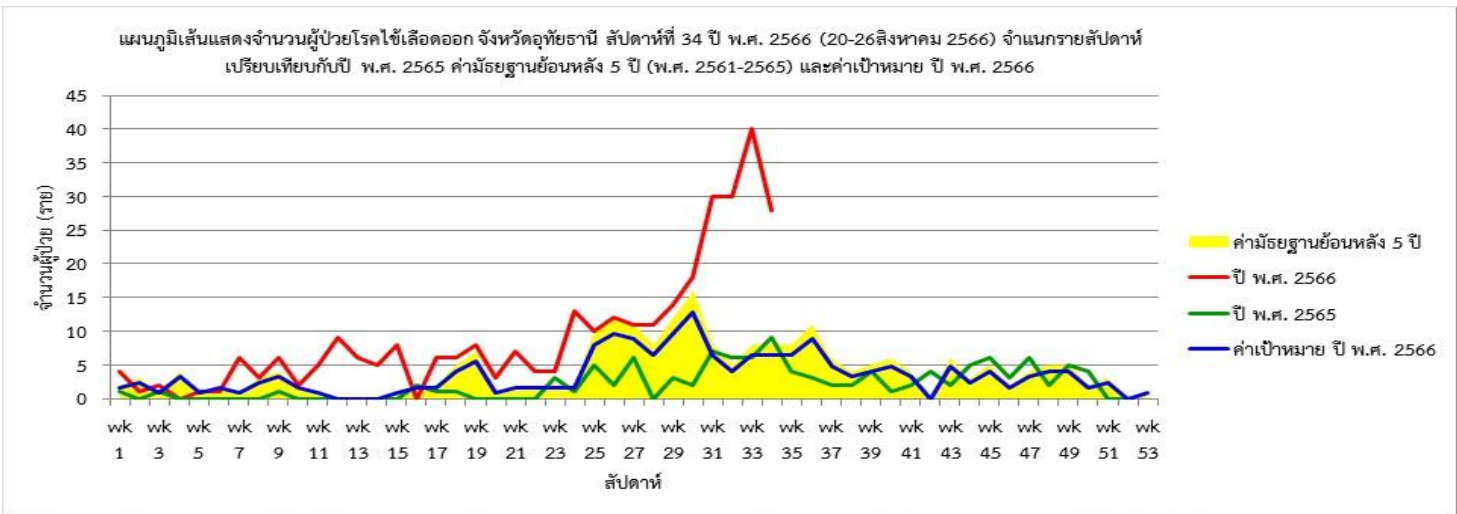
แหล่งข้อมูล : รายงาน 506 สำนักงานป้องกันควบคุมโรคที่ 3 จังหวัดนครสวรรค์ ณ วันที่ 30 สิงหาคม 2566



รูปที่ 1 แผนภูมิแท่งแสดงอัตราป่วยโรคไข้เลือดออก ปี พ.ศ. 2566 จำแนกรายจังหวัดเปรียบเทียบกับค่าเป้าหมายลดลงจากค่ามัธยฐานย้อนหลัง 5 ปี (พ.ศ. 2561-2565) ร้อยละ 20 ที่มา: รายงาน 506 สำนักงานป้องกันควบคุมโรคที่ 3 จังหวัดนครสวรรค์ วันที่ 30 สิงหาคม 2566

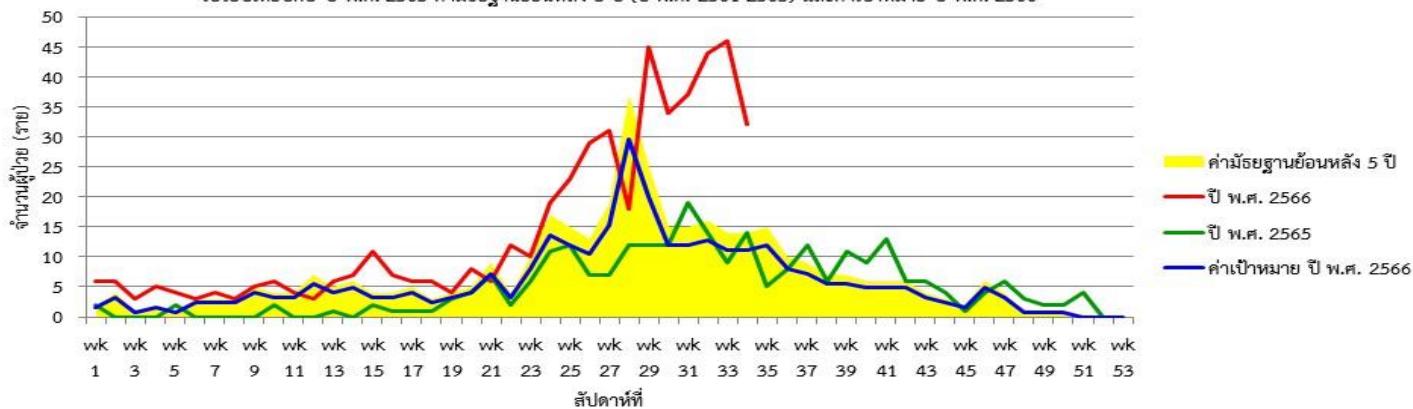


รูปที่ 2 แผนภูมิเส้นแสดงจำนวนผู้ป่วยโรคไข้เลือดออก เขตสุขภาพที่ 3 ปี พ.ศ. 2566 จำแนกรายสัปดาห์ เปรียบเทียบกับ ปี พ.ศ. 2566 ค่ามัธยฐานย้อนหลัง 5 ปี (ปี พ.ศ. 2561-2565) และค่าเป้าหมาย ปี พ.ศ. 2566 ที่มา: รายงาน 506 สำนักงานป้องกันควบคุมโรคที่ 3 จังหวัดนครสวรรค์ วันที่ 30 สิงหาคม 2566



รูปที่ 3 แผนภูมิเส้นแสดงจำนวนผู้ป่วยโรคไข้เลือดออก จังหวัดอุทัยธานี ปี พ.ศ. 2566 จำแนกรายสัปดาห์ เปรียบเทียบกับปี พ.ศ. 2566 ค่ามัธยฐานย้อนหลัง 5 ปี (ปี พ.ศ. 2561-2565) และค่าเป้าหมาย ปี พ.ศ. 2566 ที่มา: รายงาน 506 สำนักงานป้องกันควบคุมโรคที่ 3 จังหวัดนครสวรรค์ วันที่ 30 สิงหาคม 2566

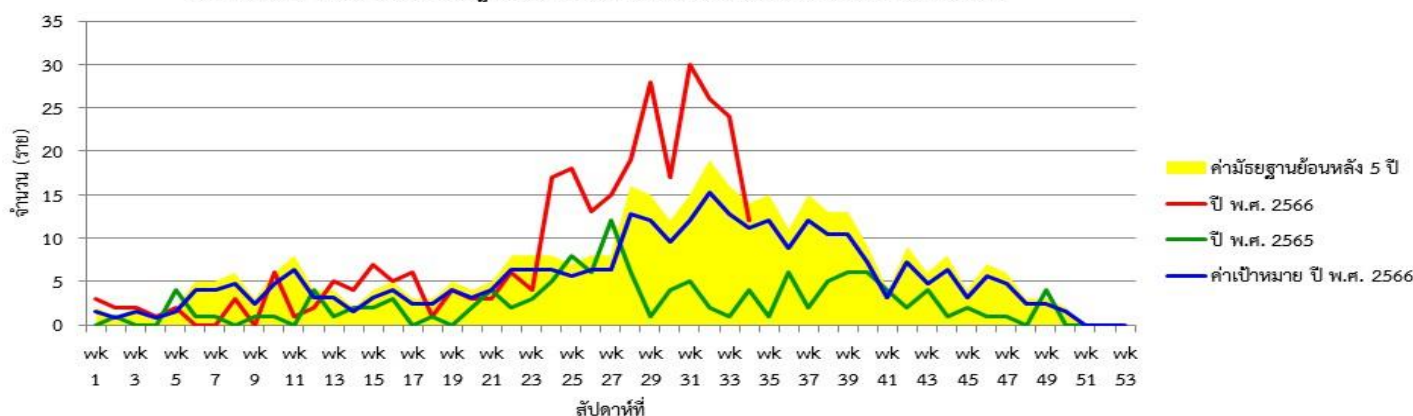
แผนภูมิเส้นแสดงจำนวนผู้ป่วยโรคไข้เลือดออก จังหวัดกำแพงเพชร สัปดาห์ที่ 34 ปี พ.ศ. 2566 (20-26 สิงหาคม 2566) จำแนกรายสัปดาห์
เปรียบเทียบกับ ปี พ.ศ. 2565 ค่ามัธยฐานย้อนหลัง 5 ปี (ปี พ.ศ. 2561-2565) และค่าเป้าหมาย ปี พ.ศ. 2566



รูปที่ 4 แผนภูมิเส้นแสดงจำนวนผู้ป่วยโรคไข้เลือดออก จังหวัดกำแพงเพชร ปี พ.ศ. 2566 จำแนกรายสัปดาห์ เปรียบเทียบกับ ปี พ.ศ. 2566 ค่ามัธยฐานย้อนหลัง 5 ปี (ปี พ.ศ. 2561-2565) และค่าเป้าหมาย ปี พ.ศ. 2566

ที่มา: รายงาน 506 สำนักงานป้องกันควบคุมโรคที่ 3 จังหวัดนครสวรรค์ วันที่ 30 สิงหาคม 2566

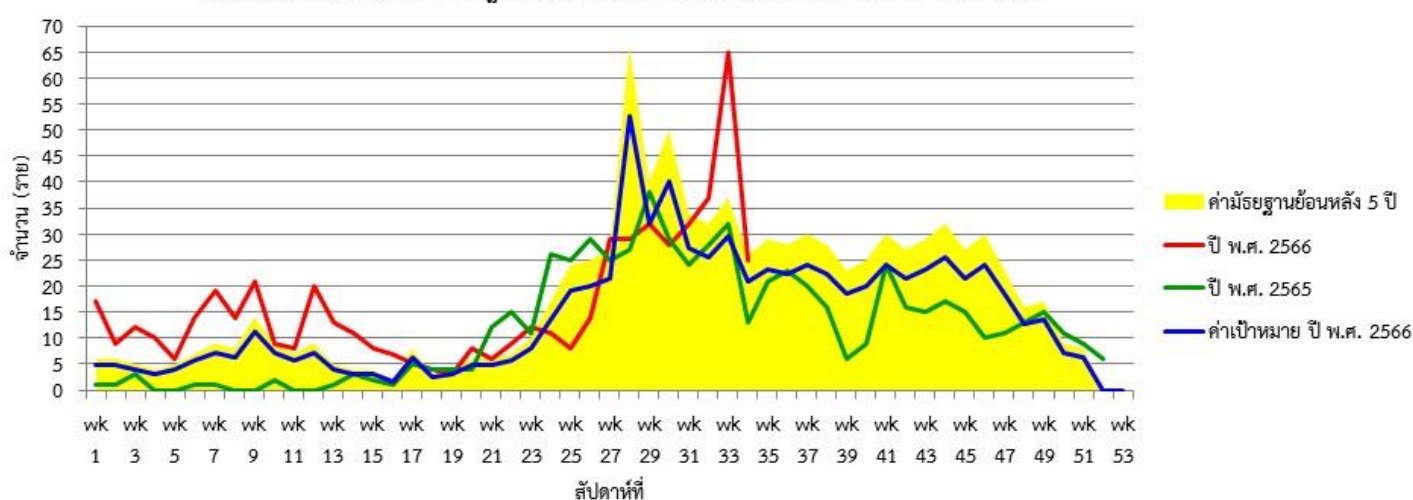
แผนภูมิเส้นแสดงจำนวนผู้ป่วยโรคไข้เลือดออก จังหวัดพิจิตร สัปดาห์ที่ 34 ปี พ.ศ. 2566 (20-26 สิงหาคม 2566) จำแนกรายสัปดาห์
เปรียบเทียบกับ ปี พ.ศ. 2565 ค่ามัธยฐานย้อนหลัง 5 ปี (ปี พ.ศ. 2561-2565) และค่าเป้าหมาย ปี พ.ศ. 2566



รูปที่ 6 แผนภูมิเส้นแสดงจำนวนผู้ป่วยโรคไข้เลือดออก จังหวัดพิจิตร ปี พ.ศ. 2566 จำแนกรายสัปดาห์ เปรียบเทียบกับ ปี พ.ศ. 2566 ค่ามัธยฐานย้อนหลัง 5 ปี (ปี พ.ศ. 2561-2565) และค่าเป้าหมาย ปี พ.ศ. 2566

ที่มา: รายงาน 506 สำนักงานป้องกันควบคุมโรคที่ 3 จังหวัดนครสวรรค์ วันที่ 30 สิงหาคม 2566

แผนภูมิเส้นแสดงจำนวนผู้ป่วยโรคไข้เลือดออก จังหวัดนครสวรรค์ สัปดาห์ที่ 34 ปี พ.ศ. 2566 (20-26 สิงหาคม 2566) จำแนกรายสัปดาห์
เปรียบเทียบกับ ปี พ.ศ. 2565 ค่ามัธยฐานย้อนหลัง 5 ปี (ปี พ.ศ. 2561-2565) และค่าเป้าหมาย ปี พ.ศ. 2566



รูปที่ 7 แผนภูมิเส้นแสดงจำนวนผู้ป่วยโรคไข้เลือดออก จังหวัดนครสวรรค์ ปี พ.ศ. 2566 จำแนกรายสัปดาห์ เปรียบเทียบกับ ปี พ.ศ. 2566 ค่ามัธยฐานย้อนหลัง 5 ปี (ปี พ.ศ. 2561-2565) และค่าเป้าหมาย ปี พ.ศ. 2566

ที่มา: รายงาน 506 สำนักงานป้องกันควบคุมโรคที่ 3 จังหวัดนครสวรรค์ วันที่ 30 สิงหาคม 2566

จากการเฝ้าระวังผู้ป่วยโรคไข้เลือดออก ณ สัปดาห์ที่ 34 พบว่า

เขตสุขภาพที่ 3 ผู้ป่วยมีแนวโน้มลดลง จำนวนผู้ป่วยสูงกว่าค่าเป้าหมายและค่ามัธยฐาน 5 ปี ย้อนหลัง ในช่วงเวลาเดียวกัน จำนวนผู้ป่วยสะสมยังสูงกว่าค่าเป้าหมายและค่ามัธยฐาน 5 ปี ย้อนหลัง

จังหวัดอุทัยธานี จำนวนผู้ป่วยมีแนวโน้มลดลง จำนวนผู้ป่วยสูงกว่าค่าเป้าหมายและค่ามัธยฐาน 5 ปี ย้อนหลัง ในช่วงเวลาเดียวกัน จำนวนผู้ป่วยสะสมยังสูงกว่าค่าเป้าหมายและค่ามัธยฐาน 5 ปี ย้อนหลัง อำเภอที่พบผู้ป่วยติดต่อกัน 4 สัปดาห์ คือ สว่างบ้านไร่ ทัพทันและห้วยคต

จังหวัดกำแพงเพชร ผู้ป่วยมีแนวโน้มลดลง จำนวนผู้ป่วยสูงกว่าค่าเป้าหมายและค่ามัธยฐาน 5 ปี ย้อนหลัง ในช่วงเวลาเดียวกัน จำนวนผู้ป่วยสะสมยังสูงกว่าค่าเป้าหมายและค่ามัธยฐาน 5 ปี ย้อนหลัง อำเภอที่พบผู้ป่วยติดต่อกัน 4 สัปดาห์ คือ ลานกระบือ เมือง และพรานกระต่าย

จังหวัดชัยนาท ผู้ป่วยมีแนวโน้มลดลง จำนวนผู้ป่วยต่ำกว่าค่าเป้าหมายและค่ามัธยฐาน 5 ปี ย้อนหลัง ในช่วงเวลาเดียวกัน จำนวนผู้ป่วยสะสมยังสูงกว่าค่าเป้าหมายแต่ต่ำกว่าค่ามัธยฐาน 5 ปี ย้อนหลัง ไม่พบอำเภอที่พบผู้ป่วยติดต่อกัน 4 สัปดาห์

จังหวัดพิจิตร ผู้ป่วยมีแนวโน้มลดลง จำนวนผู้ป่วยสูงกว่าค่าเป้าหมายและค่ามัธยฐาน 5 ปี ย้อนหลัง ในช่วงเวลาเดียวกัน จำนวนผู้ป่วยสะสมต่ำกว่าค่าเป้าหมายและค่ามัธยฐาน 5 ปี ย้อนหลัง อำเภอที่พบผู้ป่วยติดต่อกัน 4 สัปดาห์ คือ โพธิ์ประทับช้าง เมือง และสามง่าม

จังหวัดนครสวรรค์ ผู้ป่วยมีแนวโน้มลดลง จำนวนผู้ป่วยสูงกว่าค่าเป้าหมายและต่ำกว่าค่ามัธยฐาน 5 ปี ย้อนหลัง ในช่วงเวลาเดียวกัน จำนวนผู้ป่วยสะสมยังต่ำกว่าค่าเป้าหมายและกว่าค่ามัธยฐาน 5 ปี ย้อนหลัง อำเภอที่พบผู้ป่วยติดต่อกัน 4 สัปดาห์ คือ แม่วังกั โปศาลี และพยุหะคีรี

นายนิรุจน์ เพ็ชรสินเดชากุล นักวิชาการสาธารณสุขชำนาญการ ผู้จัดทำรายงาน
วันที่ 30 สิงหาคม 2566