



กรมควบคุมโรค

สำนักงานป้องกันควบคุมโรคที่ 3 จังหวัดนครสวรรค์

รายงานเฝ้าระวังโรคไข้เลือดออกประจำสัปดาห์ เขตสุขภาพที่ 3

ประจำสัปดาห์ที่ 35 (27 สิงหาคม – 2 กันยายน 2566) ปี พ.ศ.2566

กลุ่มระบาดวิทยาและตอบโต้ภาวะฉุกเฉินทางสาธารณสุข

สำนักงานป้องกันควบคุมโรคที่ 3 จังหวัดนครสวรรค์

โทร 056-221822 ต่อ 114 โทรสาร 056-226620 e-mail : epidpc3@gmail.com

ประเทศไทย

ข้อมูลเฝ้าระวังโรค พบผู้ป่วย 87,163 ราย คิดเป็นอัตราป่วย 131.71 ต่อแสนประชากร เสียชีวิต 79 ราย คิดเป็นอัตราตาย 0.12 ต่อแสนประชากร อัตราส่วน เพศชายต่อเพศหญิง 1: 0.96 กลุ่มอายุที่พบมากที่สุด 3 อันดับ คือ 15-24 ปี (22.55 %), 10-14 ปี (20.77 %) และ 25-34 ปี (15.02 %) อาชีพที่พบส่วนใหญ่ นักเรียน ร้อยละ 47.4 รับจ้าง ร้อยละ 19.7 ไม่ทราบอาชีพ/ ในปกครอง ร้อยละ 15.2 เมื่อพิจารณาเป็นรายภาค พบว่า ภาคเหนือ 22,663 ราย อัตราป่วย 188.57 ต่อแสนประชากร เสียชีวิต 12 ราย ภาคใต้ 14,770 ราย อัตราป่วย 155.80 ต่อแสนประชากร เสียชีวิต 24 ราย ภาคกลาง 28,461 ราย อัตราป่วย 124.60 ต่อแสนประชากร เสียชีวิต 36 ราย และภาคตะวันออกเฉียงเหนือ 21,269 ราย อัตราป่วย 97.40 ต่อแสนประชากร เสียชีวิต 7 ราย (ตารางที่ 1)

ลำดับที่	ภาค	จำนวน (ราย)		อัตราต่อแสนประชากร		อัตราป่วยตาย (ร้อยละ)	ประชากร (คน)
		ผู้ป่วย	ตาย	ป่วย	ตาย		
1	ภาคเหนือ	22,663	12	188.57	0.10	0.05	12,018,640
2	ภาคใต้	14,770	24	155.80	0.25	0.16	9,480,093
3	ภาคกลาง	28,461	36	124.60	0.16	0.13	22,842,768
4	ภาคตะวันออกเฉียงเหนือ	21,269	7	97.40	0.03	0.03	21,837,582
	รวม	87,163	79	131.71	0.12	0.09	66,179,083

ที่มา: กองระบาดวิทยา กรมควบคุมโรค กระทรวงสาธารณสุข ณ วันที่ 6 กันยายน 2566

เขตสุขภาพที่มีอัตราป่วยสูงสุด 3 อันดับ คือ เขตสุขภาพที่ 1 , เขตสุขภาพที่ 6 และเขตสุขภาพที่ 12 อัตรา 259.35, 209.48 และ 180.72 ต่อแสนประชากร ส่วนเขตสุขภาพที่ 3 อันดับที่ 13 อัตราป่วย 70.85 ต่อแสนประชากร (ตารางที่ 2)

เขตสุขภาพ	ลำดับที่ของประเทศไทย														
	สัปดาห์ที่ 35			สัปดาห์ที่ 34			สัปดาห์ที่ 33			สัปดาห์ที่ 32			สัปดาห์ที่ 31		
	ลำดับ	อัตราป่วย	เสียชีวิตสะสม	ลำดับ	อัตราป่วย	เสียชีวิตสะสม	ลำดับ	อัตราป่วย	เสียชีวิตสะสม	ลำดับ	อัตราป่วย	เสียชีวิตสะสม	ลำดับ	อัตราป่วย	เสียชีวิตสะสม
1	1	292.06	9	1	259.35	8	1	245.84	9	1	208.21	5	1	194.49	5
2	6	102.57	3	6	95.13	2	6	87.59	2	6	78.93	2	7	71.15	2
3	13	70.85	0	13	64.67	0	13	58.68	0	13	49.99	0	13	41.15	0
4	10	81.01	9	11	72.21	8	11	64.60	8	12	57.52	7	11	49.82	4
5	7	101.41	6	7	92.74	4	7	85.63	4	8	72.68	4	8	69.08	4
6	2	209.48	16	2	188.73	16	2	181.40	15	2	163.20	10	2	147.98	9
7	11	80.24	2	12	66.52	2	10	66.54	2	9	61.53	2	10	54.41	2
8	12	76.48	1	10	74.51	1	12	64.02	1	11	58.84	1	12	47.35	0
9	9	92.46	4	9	83.62	4	9	74.19	4	10	60.36	4	9	54.61	4
10	4	148.55	0	4	141.45	0	4	131.24	0	4	116.50	0	4	102.05	0
11	5	128.07	11	5	120.01	10	5	112.04	9	5	102.16	9	5	94.87	7
12	3	180.72	13	3	170.51	13	3	157.41	11	3	147.27	8	3	134.13	8
13	8	97.93	5	8	89.39	5	8	83.53	5	7	76.61	4	6	71.15	4

ที่มา: กองระบาดวิทยา กรมควบคุมโรค กระทรวงสาธารณสุข ณ วันที่ 6 กันยายน 2566

จังหวัดที่มีอัตราป่วยสูงสุด 3 อันดับ จังหวัดตราด, น่าน, จันทบุรี อัตราป่วย 619.38, 498.43 และ 451.26 ต่อแสนประชากร เมื่อพิจารณาในเขตสุขภาพที่ 3 จังหวัดอุทัยธานี อันดับที่ 40 อัตราป่วย 104.76 จังหวัดกำแพงเพชร อันดับที่ 54 อัตราป่วย 77.69 จังหวัดนครสวรรค์ อันดับที่ 62 อัตราป่วย 63.86 จังหวัดชัยนาท อันดับที่ 63 อัตราป่วย 62.52 และจังหวัดพิจิตร อันดับที่ 64 อัตราป่วย 61.60 ต่อแสนประชากร ตามลำดับ (ตารางที่ 3)

ตารางที่ 3 อัตราป่วยโรคไข้เลือดออก สัปดาห์ที่ 35 (27 สิงหาคม - 2 กันยายน 2566) ปี พ.ศ. 2566 จำแนกตาม 5 จังหวัดอันดับแรกและอันดับในเขตสุขภาพที่ 3 ของประเทศไทย

อันดับที่	จังหวัด	อัตราต่อแสนประชากร		จำนวนผู้ป่วย (ราย)		อัตราป่วยตาย (%)	ประชากร
		ป่วย	ตาย	ป่วย	ตาย		
1	ตราด	619.38	0.4	1,415	1	0.1	228,456
2	น่าน	498.43	0	2,374	0	0	476,300
3	จันทบุรี	451.26	0.93	2,419	5	0.21	536,058
4	เชียงราย	423.22	0	5,488	0	0	1,296,725
5	ระยอง	380.48	0.27	2,840	2	0.07	746,433
40	อุทัยธานี	104.76	0	341	0	0	325,492
54	กำแพงเพชร	77.69	0	554	0	0	713,130
62	นครสวรรค์	63.86	0	657	0	0	1,028,814
63	ชัยนาท	62.52	0	199	0	0	318,308
64	พิจิตร	61.60	0	324	0	0	525,944

ที่มา: กองระบาดวิทยา กรมควบคุมโรค กระทรวงสาธารณสุข ณ วันที่ 6 กันยายน 2566

เขตสุขภาพที่ 3 พบผู้ป่วย 2,038 ราย (+ 112) คิดเป็นอัตราป่วย 69.74 ต่อแสนประชากร ไม่มีผู้เสียชีวิต อัตราส่วนเพศชายต่อเพศหญิง 1.06: 1 กลุ่มอายุที่พบมากที่สุด 3 อันดับ คือ 10-14 ปี, 15-24 ปี และ 5-9 ปี อัตราป่วย 4,025.53 , 3,714.61 และ 2,732.78 ต่อแสนประชากร ตามลำดับ อาชีพที่พบมากที่สุด 3 อันดับ คืออาชีพนักเรียน ร้อยละ 49.0 อาชีพในปกครอง ร้อยละ 17.0 และรับจ้าง ร้อยละ 14.0 ตามลำดับ จังหวัดอุทัยธานี อัตราป่วยสูงสุด 104.58 รองลงมาคือจังหวัดกำแพงเพชร อัตราป่วย 77.93 จังหวัดชัยนาท อัตราป่วย 65.22 จังหวัดพิจิตร อัตราป่วย 61.96 และจังหวัดนครสวรรค์ อัตราป่วย 58.55 ต่อแสนประชากรตามลำดับ (ตารางที่ 4)

ตารางที่ 4 จำนวนผู้ป่วยโรคไข้เลือดออก จำแนกตามอันดับจังหวัดของเขตสุขภาพที่ 3 สัปดาห์ที่ 35 (27 สิงหาคม - 2 กันยายน 2566) และ 3 สัปดาห์ย้อนหลัง

อันดับที่	จังหวัด	ประชากร	จำนวนผู้ป่วยสัปดาห์ที่ 35			อัตราต่อแสนประชากร		อัตราป่วยตาย (%)	จำนวนผู้ป่วย 3 สัปดาห์ย้อนหลัง						
			ป่วย	ป่วยสะสม	ตายสะสม	ป่วย	ตาย		สัปดาห์ที่ 34		สัปดาห์ที่ 33		สัปดาห์ที่ 32		
									ป่วย	สะสม	ป่วย	สะสม	ป่วย	สะสม	
1	อุทัยธานี	325,116	18	340	0	104.58	0	0	40	322	40	282	30	242	
2	กำแพงเพชร	712,143	30	555	0	77.93	0	0	55	525	50	470	48	420	
3	ชัยนาท	320,432	9	209	0	65.22	0	0	13	200	16	187	17	171	
4	พิจิตร	529,395	16	328	0	61.96	0	0	33	312	25	279	27	254	
5	นครสวรรค์	1,035,028	39	606	0	58.55	0	0	43	567	63	524	37	461	
รวมเขตสุขภาพที่ 3			2,922,114	112	2,038	0	69.74	0	0	184	1,926	194	1,742	159	1,548

แหล่งข้อมูล : รายงาน 506 สำนักงานป้องกันควบคุมโรคที่ 3 จังหวัดนครสวรรค์ ณ วันที่ 6 กันยายน 2566

อำเภอที่มีอัตราป่วยสูงสุด 5 อันดับ คือ อำเภอห้วยคต จังหวัดอุทัยธานี อัตราป่วย 218.57 อำเภอสว่างอารมณ์ จังหวัดอุทัยธานี อัตราป่วย 215.72 อำเภอแม่วงก์ จังหวัดนครสวรรค์ อัตราป่วย 196.45 อำเภอโพธิ์ประทับช้าง จังหวัดพิจิตร อัตราป่วย 184.63 และอำเภอลานกระบือ จังหวัดกำแพงเพชร อัตราป่วย 154.60 ต่อแสนประชากรตามลำดับ (ตารางที่ 5)

ตารางที่ 5 อัตราป่วยโรคไข้เลือดออก สัปดาห์ที่ 35 (27 สิงหาคม - 2 กันยายน 2566) ปี พ.ศ. 2566 จำแนกตาม 10 อันดับแรกของอำเภอ เขตสุขภาพที่ 3 และ 3 สัปดาห์ย้อนหลัง

อันดับที่	อำเภอ	จังหวัด	ประชากร	สัปดาห์ที่ 35			อัตราต่อแสนประชากร		อัตรา ป่วยตาย (%)	จำนวนผู้ป่วย 3 สัปดาห์ย้อนหลัง					
				ป่วย	ป่วย สะสม	ตาย สะสม	ป่วย	ตาย		สัปดาห์ที่ 34		สัปดาห์ที่ 33		สัปดาห์ที่ 32	
										ป่วย	สะสม	ป่วย	สะสม	ป่วย	สะสม
1	ห้วยคต	อุทัยธานี	20,131	3	44	0	218.57	0	0	5	41	5	36	2	31
2	สว่างอารมณ์	อุทัยธานี	31,523	1	68	0	215.72	0	0	9	67	5	58	2	53
3	แม่วงก์	นครสวรรค์	49,885	9	98	0	196.45	0	0	14	89	26	75	17	49
4	โพธิ์ประทับช้าง	พิจิตร	43,329	4	80	0	184.63	0	0	5	76	7	71	1	64
5	ลานกระบือ	กำแพงเพชร	42,692	4	66	0	154.60	0	0	4	62	9	58	7	49
6	หนองมะโมง	ชัยนาท	19,429	0	28	0	144.11	0	0	1	28	3	27	3	24
7	บ้านไร่	อุทัยธานี	68,111	4	98	0	143.88	0	0	10	94	20	84	9	64
8	ทับคล้อ	พิจิตร	42,266	2	58	0	137.23	0	0	6	56	4	50	8	46
9	ตะพานหิน	พิจิตร	65,187	5	84	0	128.86	0	0	7	79	4	72	9	68
10	เมือง	กำแพงเพชร	208,721	9	266	0	127.44	0	0	26	257	20	231	23	211

แหล่งข้อมูล : รายงาน 506 สำนักงานป้องกันควบคุมโรคที่ 3 จังหวัดนครสวรรค์ ณ วันที่ 6 กันยายน 2566

จังหวัดอุทัยธานี พบผู้ป่วย 340 ราย (+ 18) อัตราป่วย 104.58 ต่อแสนประชากร อำเภอที่มีอัตราป่วยสูงสุด 3 อันดับ คือ อำเภอห้วยคต 218.57 อำเภอห้วยคต สว่างอารมณ์ 215.72 และอำเภอบ้านไร่ 143.88 ต่อแสนประชากร (ตารางที่ 6)

ตารางที่ 6 อัตราป่วยโรคไข้เลือดออก สัปดาห์ที่ 35 (27 สิงหาคม - 2 กันยายน 2566) ปี พ.ศ. 2566 จังหวัดอุทัยธานี จำแนกตามอันดับอำเภอ และ 3 สัปดาห์ย้อนหลัง ปี พ.ศ. 2566

อันดับที่	อำเภอ	ประชากร	สัปดาห์ที่ 35			อัตราต่อแสนประชากร		อัตรา ป่วยตาย (%)	จำนวนผู้ป่วย 3 สัปดาห์ย้อนหลัง ปี พ.ศ. 2566					
			ป่วย	ป่วย สะสม	ตาย สะสม	ป่วย	ตาย		สัปดาห์ที่ 34		สัปดาห์ที่ 33		สัปดาห์ที่ 32	
									ป่วย	สะสม	ป่วย	สะสม	ป่วย	สะสม
1	ห้วยคต	20,131	3	44	0	218.57	0	0	5	41	5	36	2	31
2	สว่างอารมณ์	31,523	1	68	0	215.72	0	0	9	67	5	58	2	53
3	บ้านไร่	68,111	4	98	0	143.88	0	0	10	94	20	84	9	64
4	ลานสัก	58,810	2	51	0	86.72	0	0	7	49	6	42	8	36
5	เมืองอุทัยธานี	49,537	6	39	0	78.73	0	0	5	33	3	28	5	25
6	ทัพทัน	38,074	2	24	0	63.04	0	0	3	22	1	19	2	18
7	หนองฉาง	42,995	0	13	0	30.24	0	0	0	13	0	13	2	13
8	หนองขาหย่าง	15,935	0	3	0	18.83	0	0	1	3	0	2	0	2
	รวม	325,116	18	340	0	104.58	0	0	40	322	40	282	30	242

แหล่งข้อมูล : รายงาน 506 สำนักงานป้องกันควบคุมโรคที่ 3 จังหวัดนครสวรรค์ ณ วันที่ 6 กันยายน 2566

จังหวัดกำแพงเพชร พบผู้ป่วย ราย (+ 30) อัตราป่วย 77.93 ต่อแสนประชากร อำเภอที่มีอัตราป่วยสูงสุด 3 อันดับแรก คือ อำเภอลานกระบือ 156.94 อำเภอเมือง 127.44 และอำเภอไทรงาม 71.76 ต่อแสนประชากร (ตารางที่ 7)

ตารางที่ 7 อัตราผู้ป่วยโรคไข้เลือดออก สัปดาห์ที่ 35 (27 สิงหาคม - 2 กันยายน 2566) ปี พ.ศ. 2566 จังหวัดกำแพงเพชร จำแนกตามอันดับอำเภอ และ 3 สัปดาห์ย้อนหลัง ปี พ.ศ. 2566

อันดับที่	อำเภอ	ประชากร	สัปดาห์ที่ 35			อัตราต่อแสนประชากร		อัตรา ป่วยตาย (%)	จำนวนผู้ป่วย 3 สัปดาห์ย้อนหลัง					
			ป่วย	ป่วย สะสม	ตาย สะสม	ป่วย	ตาย		สัปดาห์ที่ 34		สัปดาห์ที่ 33		สัปดาห์ที่ 32	
									ป่วย	สะสม	ป่วย	สะสม	ป่วย	สะสม
1	ลานกระบือ	42,692	4	67	0	156.94	0	0	5	63	9	58	7	49
2	เมือง	208,721	9	266	0	127.44	0	0	26	257	20	231	23	211
3	ไทรงาม	50,166	7	36	0	71.76	0	0	9	29	6	20	5	14
4	คลองลาน	62,355	3	42	0	67.36	0	0	1	39	0	38	2	38
5	พรานกระต่าย	70,398	2	43	0	61.08	0	0	5	41	4	36	1	32
6	คลองขลุง	68,513	0	39	0	56.92	0	0	5	39	5	34	2	29
7	ปางศิลาทอง	30,319	0	15	0	49.47	0	0	0	15	0	15	2	15
8	โกสัมพีนคร	28,222	3	13	0	46.06	0	0	2	10	3	8	1	5
9	ชาณุวรลักษบุรี	102,591	2	32	0	31.19	0	0	2	30	3	28	5	25
10	ทรายทองวัฒนา	22,668	0	1	0	4.41	0	0	0	1	0	1	0	1
11	บึงสามัคคี	25,498	0	1	0	3.92	0	0	0	1	0	1	0	1
รวม		712,143	30	555	0	77.93	0	0	55	525	50	470	48	420

แหล่งข้อมูล : รายงาน 506 สำนักงานป้องกันควบคุมโรคที่ 3 จังหวัดนครสวรรค์ ณ วันที่ 6 กันยายน 2566

จังหวัดชัยนาท พบผู้ป่วย 209 (+ 9) อัตราป่วย 65.22 ต่อแสนประชากร อำเภอที่มีอัตราป่วยสูงสุด 3 อันดับแรก คือ อำเภอหนองมะโมง 144.11 อำเภอสรรคบุรี 121.62 และอำเภอวัดสิงห์ 82.14 ต่อแสนประชากร (ตารางที่ 8)

ตารางที่ 8 อัตราผู้ป่วยโรคไข้เลือดออก สัปดาห์ที่ 35 (27 สิงหาคม - 2 กันยายน 2566) ปี พ.ศ. 2566 จังหวัดชัยนาท จำแนกตามอันดับอำเภอ และ 3 สัปดาห์ย้อนหลัง ปี พ.ศ. 2566

อันดับที่	อำเภอ	ประชากร	สัปดาห์ที่ 35			อัตราต่อแสนประชากร		อัตรา ป่วยตาย (%)	จำนวนผู้ป่วย 3 สัปดาห์ย้อนหลัง					
			ป่วย	ป่วย สะสม	ตาย สะสม	ป่วย	ตาย		สัปดาห์ที่ 34		สัปดาห์ที่ 33		สัปดาห์ที่ 32	
									ป่วย	สะสม	ป่วย	สะสม	ป่วย	สะสม
1	หนองมะโมง	19,429	0	28	0	144.11	0	0	1	28	3	27	3	24
2	สรรคบุรี	63,312	6	77	0	121.62	0	0	6	71	2	65	7	63
3	มโนรมย์	31,655	0	26	0	82.14	0	0	4	26	2	22	1	20
4	วัดสิงห์	25,221	0	19	0	75.33	0	0	0	19	4	19	6	15
5	สรรพยา	40,598	3	22	0	54.19	0	0	1	19	1	18	0	17
6	เมืองชัยนาท	69,337	0	20	0	28.84	0	0	0	20	2	20	0	18
7	หันคา	54,126	0	14	0	25.87	0	0	1	14	2	13	0	11
8	เนินขาม	16,754	0	3	0	17.91	0	0	0	3	0	3	0	3
รวม		320,432	9	209	0	65.22	0	0	13	200	16	187	17	171

แหล่งข้อมูล : รายงาน 506 สำนักงานป้องกันควบคุมโรคที่ 3 จังหวัดนครสวรรค์ ณ วันที่ 6 กันยายน 2566

จังหวัดพิจิตร พบผู้ป่วย 328 ราย (+ 16) อัตราป่วย 45.38 ต่อแสนประชากร อำเภอที่มีอัตราป่วยสูงสุด 3 อันดับ คือ อำเภอโพธิ์ประทับช้าง 184.63 อำเภอทับคล้อ 137.23 และอำเภอตะพานหิน 128.86 ต่อแสนประชากร (ตารางที่ 9)

ตารางที่ 9 อัตราป่วยโรคไข้เลือดออก สัปดาห์ที่ 35 (27 สิงหาคม - 2 กันยายน 2566) ปี พ.ศ. 2566 จังหวัดพิจิตร จำแนกตามอันดับอำเภอ และ 3 สัปดาห์ย้อนหลัง ปี พ.ศ. 2566

อันดับที่	อำเภอ	ประชากร	สัปดาห์ที่ 35			อัตราต่อแสนประชากร		อัตรา ป่วยตาย (%)	จำนวนผู้ป่วย 3 สัปดาห์ย้อนหลัง					
			ป่วย	ป่วย สะสม	ตาย สะสม	ป่วย	ตาย		สัปดาห์ที่ 34		สัปดาห์ที่ 33		สัปดาห์ที่ 32	
									ป่วย	สะสม	ป่วย	สะสม	ป่วย	สะสม
1	โพธิ์ประทับช้าง	43,329	4	80	0	184.63	0	0	5	76	7	71	1	64
2	ทับคล้อ	42,266	2	58	0	137.23	0	0	6	56	4	50	8	46
3	ตะพานหิน	65,187	5	84	0	128.86	0	0	7	79	4	72	9	68
4	สากเหล็ก	23,245	0	16	0	68.83	0	0	4	16	1	12	2	11
5	เมือง	107,809	2	45	0	41.74	0	0	4	43	6	39	1	33
6	วชิรบุรี	30,975	0	10	0	32.28	0	0	0	10	1	10	0	9
7	สามง่าม	41,652	1	10	0	24.01	0	0	1	9	1	8	2	7
8	บางมูลนาก	44,189	2	12	0	27.16	0	0	2	10	1	8	3	7
9	วังทรายพูน	24,120	0	6	0	24.88	0	0	3	6	0	3	1	3
10	บึงนาราง	28,825	0	3	0	10.41	0	0	0	3	0	3	0	3
11	ตงเจริญ	19,448	0	2	0	10.28	0	0	1	2	0	1	0	1
12	โพทะเล	58,350	0	2	0	3.43	0	0	0	2	0	2	0	2
รวม		529,395	16	328	0	61.96	0	0	33	312	25	279	27	254

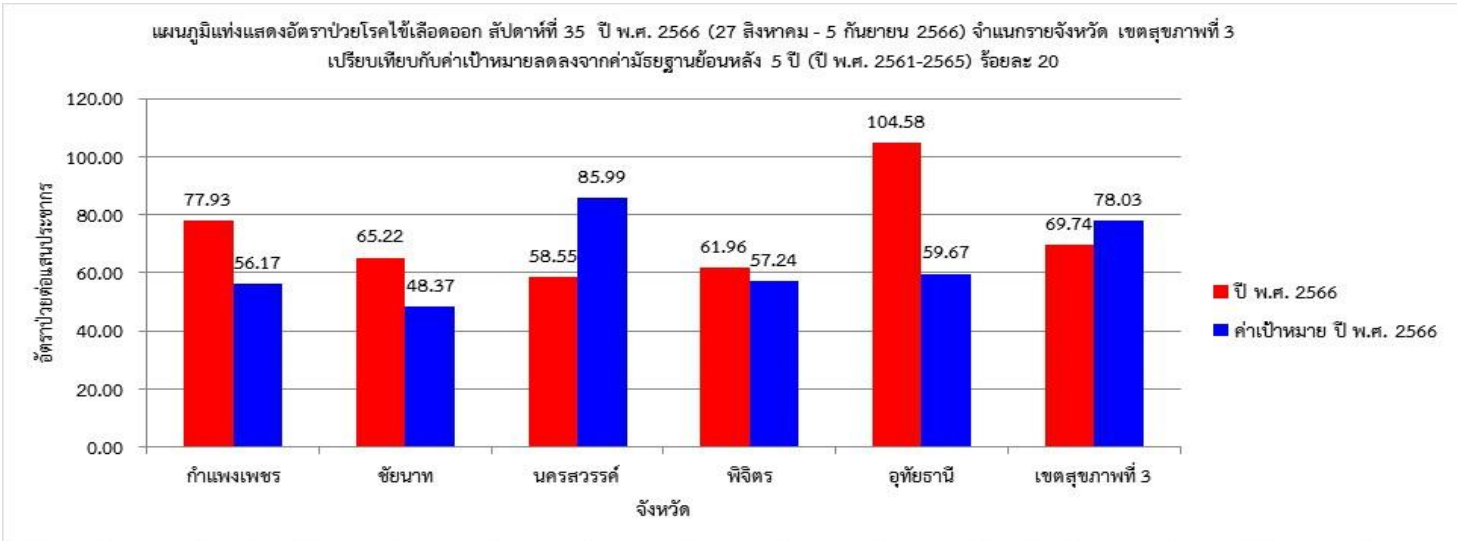
แหล่งข้อมูล : รายงาน 506 สำนักงานป้องกันควบคุมโรคที่ 3 จังหวัดนครสวรรค์ ณ วันที่ 6 กันยายน 2566

จังหวัดนครสวรรค์ พบผู้ป่วย 606 ราย (+ 39) อัตราป่วย 58.55 ต่อแสนประชากร อำเภอที่มีอัตราป่วยสูงสุด 3 อันดับ อำเภอแม่วงก์ 196.45 อำเภอไพศาลี 98.88 และอำเภอชุมตาบง 89.04 ต่อแสนประชากร (ตารางที่ 10)

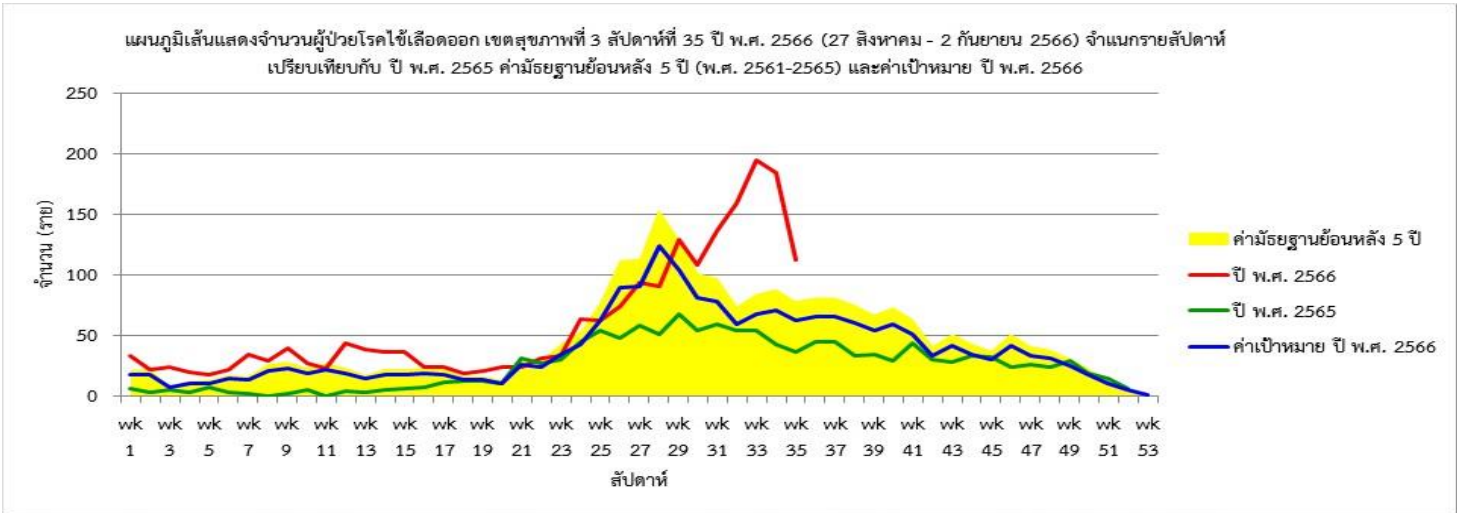
ตารางที่ 10 อัตราป่วยโรคไข้เลือดออก สัปดาห์ที่ 35 (27 สิงหาคม 3 กันยายน 2566) ปี พ.ศ. 2566 จังหวัดนครสวรรค์ จำแนกตามอันดับอำเภอ และ 3 สัปดาห์ย้อนหลัง ปี พ.ศ. 2566

อันดับที่	อำเภอ	ประชากร	สัปดาห์ที่ 35			อัตราต่อแสนประชากร		อัตรา ป่วยตาย (%)	จำนวนผู้ป่วย 3 สัปดาห์ย้อนหลัง					
			ป่วย	ป่วย สะสม	ตาย สะสม	ป่วย	ตาย		สัปดาห์ที่ 34		สัปดาห์ที่ 33		สัปดาห์ที่ 32	
									ป่วย	สะสม	ป่วย	สะสม	ป่วย	สะสม
1	แม่วงก์	49,885	9	98	0	196.45	0	0	14	89	26	75	17	49
2	ไพศาลี	69,783	4	69	0	98.88	0	0	7	65	9	58	4	49
3	ชุมตาบง	17,970	1	16	0	89.04	0	0	0	15	1	15	0	14
4	ลาดยาว	82,719	2	68	0	82.21	0	0	0	66	3	66	2	63
5	ท่าตะโก	65,859	4	52	0	78.96	0	0	3	48	3	45	0	42
6	พยุหะคีรี	60,506	2	39	0	64.46	0	0	3	37	1	34	2	33
7	โกรกพระ	33,867	3	22	0	64.96	0	0	2	19	1	17	0	16
8	บรรพตพิสัย	84,817	0	47	0	55.41	0	0	3	47	2	44	1	42
9	เมืองนครสวรรค์	243,385	11	134	0	55.06	0	0	9	123	14	114	9	100
10	ตากสิน	103,034	0	24	0	23.29	0	0	2	24	2	22	1	20
11	แม่เปิน	20,915	0	4	0	19.13	0	0	0	4	0	4	0	4
12	เก้าเลี้ยว	34,186	0	6	0	17.55	0	0	0	6	1	6	0	5
13	หนองบัว	65,864	1	12	0	18.22	0	0	0	11	0	11	1	11
14	ชุมแสง	62,834	1	11	0	17.51	0	0	0	10	0	10	1	10
15	ตากฟ้า	39,404	1	4	0	10.15	0	0	0	3	0	3	0	3
รวม		1,035,028	39	606	0	58.55	0	0	43	567	63	524	38	461

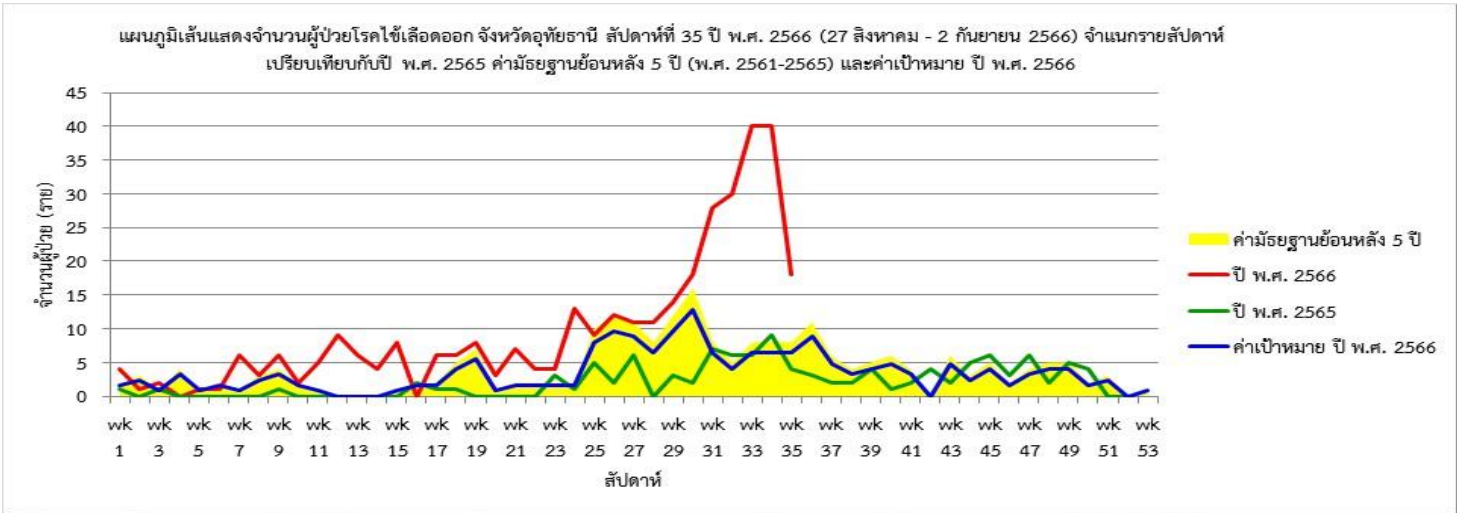
แหล่งข้อมูล : รายงาน 506 สำนักงานป้องกันควบคุมโรคที่ 3 จังหวัดนครสวรรค์ ณ วันที่ 6 กันยายน 2566



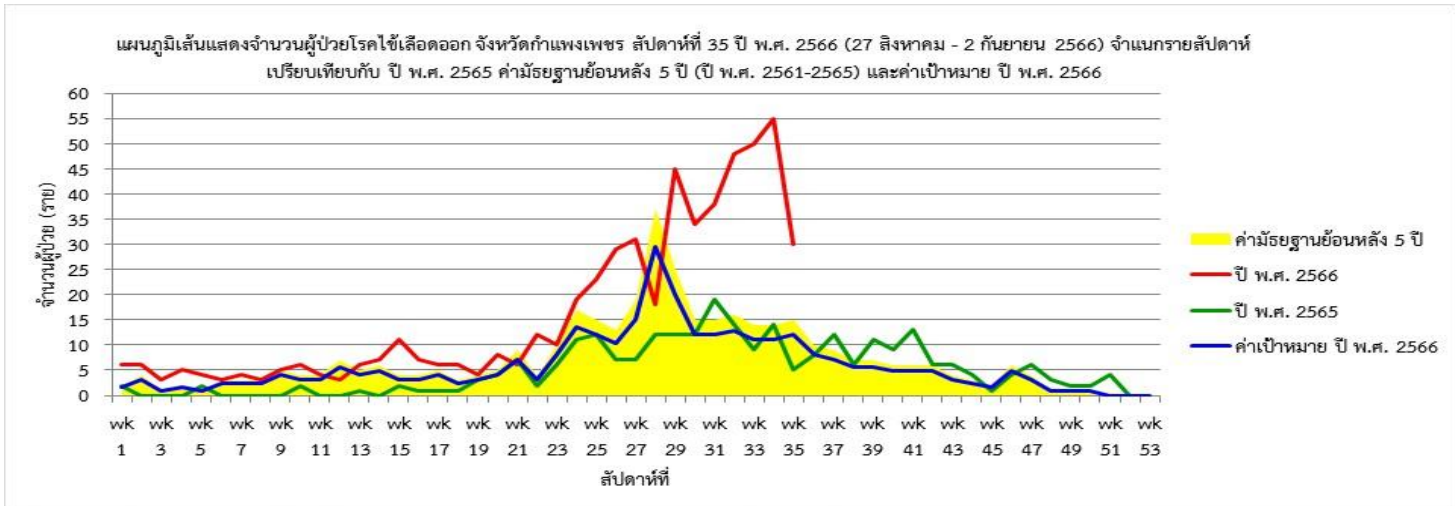
รูปที่ 1 แผนภูมิแท่งแสดงอัตราป่วยโรคไข้เลือดออก ปี พ.ศ. 2566 จำแนกรายจังหวัดเปรียบเทียบกับค่าเป้าหมายลดลงจากค่ามัธยฐานย้อนหลัง 5 ปี (พ.ศ. 2561-2565) ร้อยละ 20 ที่มา: รายงาน 506 สำนักงานป้องกันควบคุมโรคที่ 3 จังหวัดนครสวรรค์ วันที่ 6 กันยายน 2566



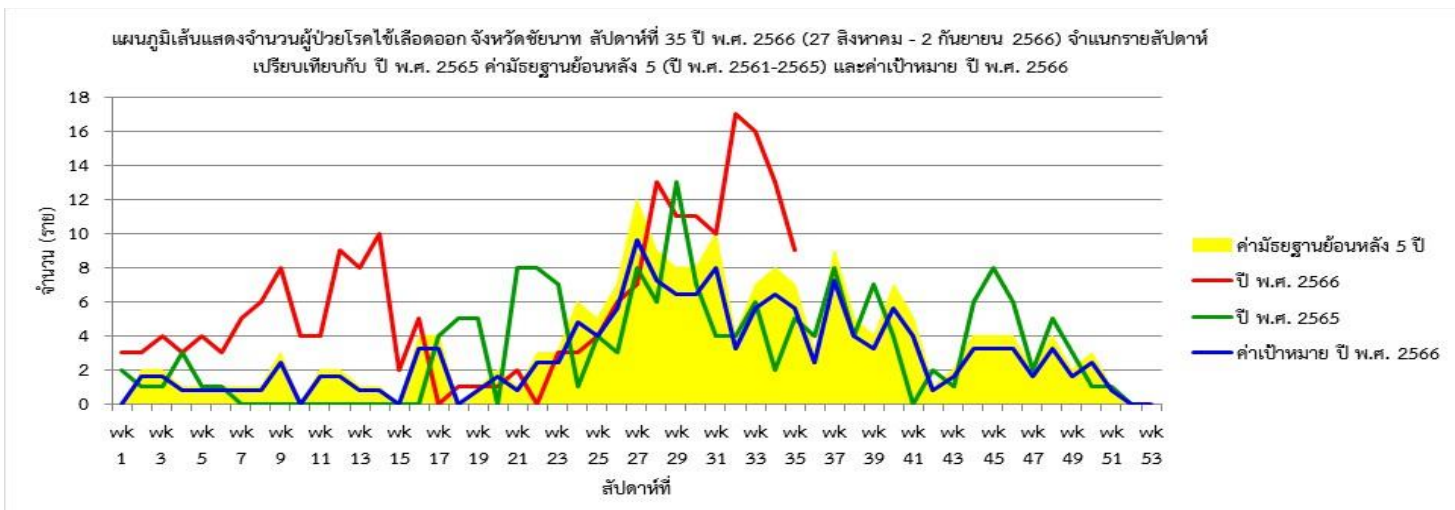
รูปที่ 2 แผนภูมิเส้นแสดงจำนวนผู้ป่วยโรคไข้เลือดออก เขตสุขภาพที่ 3 ปี พ.ศ. 2566 จำแนกรายสัปดาห์ เปรียบเทียบกับ ปี พ.ศ. 2566 ค่ามัธยฐานย้อนหลัง 5 ปี (ปี พ.ศ. 2561-2565) และค่าเป้าหมาย ปี พ.ศ. 2566 ที่มา: รายงาน 506 สำนักงานป้องกันควบคุมโรคที่ 3 จังหวัดนครสวรรค์ วันที่ 6 กันยายน 2566



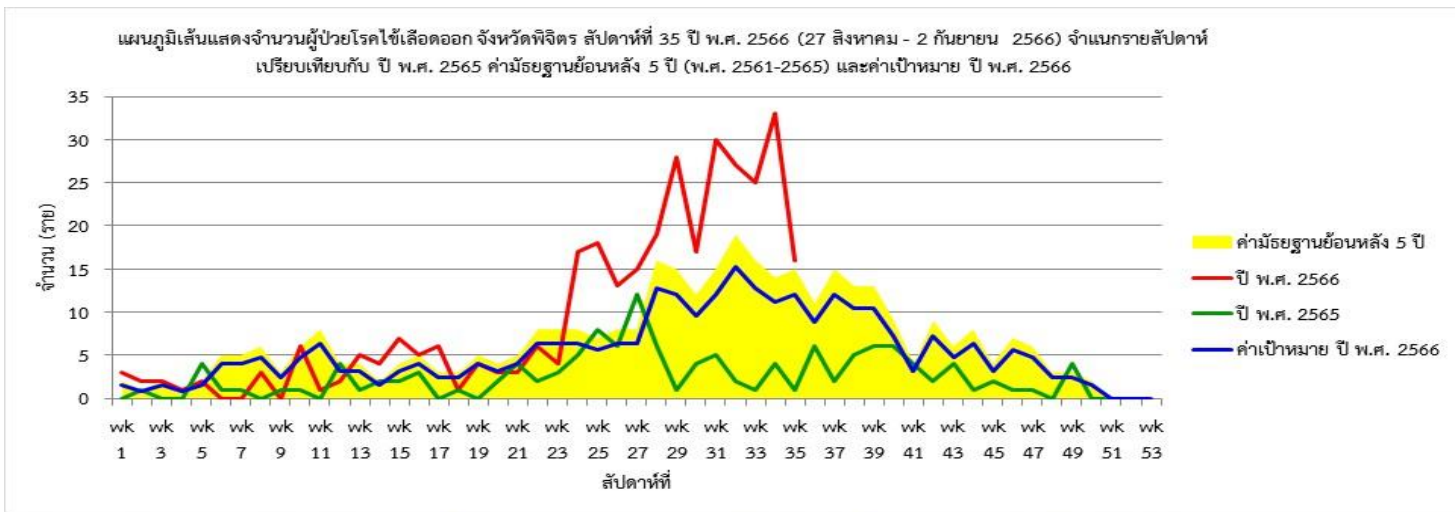
รูปที่ 3 แผนภูมิเส้นแสดงจำนวนผู้ป่วยโรคไข้เลือดออก จังหวัดอุทัยธานี ปี พ.ศ. 2566 จำแนกรายสัปดาห์ เปรียบเทียบกับ ปี พ.ศ. 2566 ค่ามัธยฐานย้อนหลัง 5 ปี (ปี พ.ศ. 2561-2565) และค่าเป้าหมาย ปี พ.ศ. 2566 ที่มา: รายงาน 506 สำนักงานป้องกันควบคุมโรคที่ 3 จังหวัดนครสวรรค์ วันที่ 6 กันยายน 2566



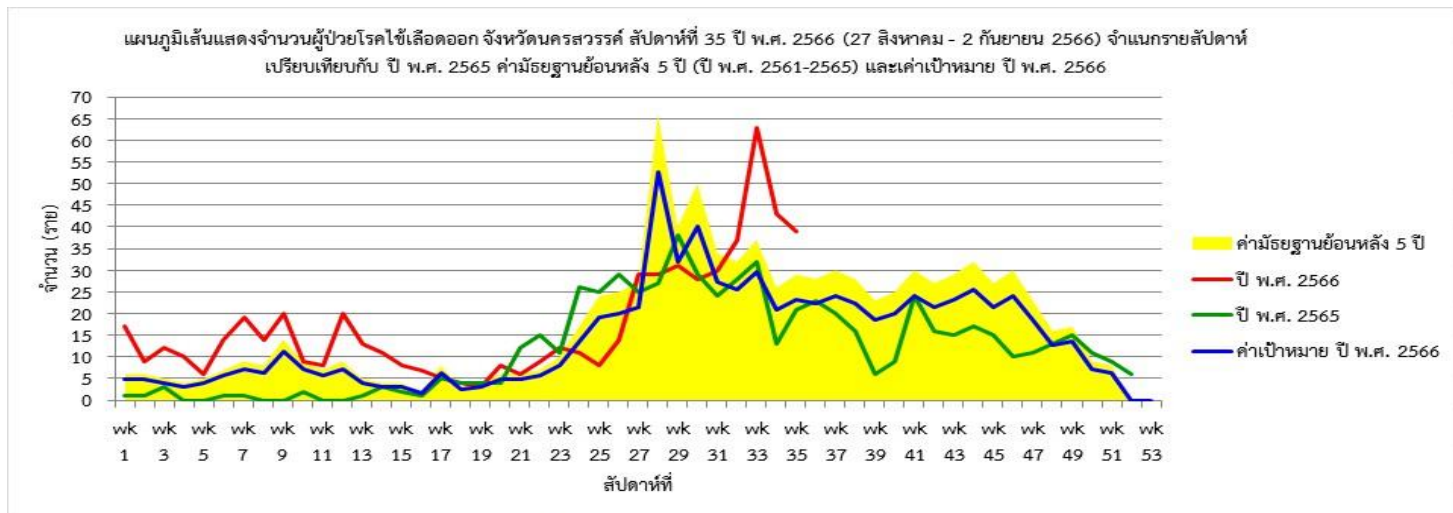
รูปที่ 4 แผนภูมิเส้นแสดงจำนวนผู้ป่วยโรคไข้เลือดออก จังหวัดกำแพงเพชร ปี พ.ศ. 2566 จำแนกรายสัปดาห์ เปรียบเทียบกับ ปี พ.ศ. 2566 ค่ามัธยฐานย้อนหลัง 5 ปี (ปี พ.ศ. 2561-2565) และค่าเป้าหมาย ปี พ.ศ. 2566
ที่มา: รายงาน 506 สำนักงานป้องกันควบคุมโรคที่ 3 จังหวัดนครสวรรค์ วันที่ 6 กันยายน 2566



รูปที่ 5 แผนภูมิเส้นแสดงจำนวนผู้ป่วยโรคไข้เลือดออก จังหวัดชัยนาท ปี พ.ศ. 2566 จำแนกรายสัปดาห์ เปรียบเทียบกับ ปี พ.ศ. 2566 ค่ามัธยฐานย้อนหลัง 5 ปี (ปี พ.ศ. 2561-2565) และค่าเป้าหมาย ปี พ.ศ. 2566
ที่มา: รายงาน 506 สำนักงานป้องกันควบคุมโรคที่ 3 จังหวัดนครสวรรค์ วันที่ 6 กันยายน 2566



รูปที่ 6 แผนภูมิเส้นแสดงจำนวนผู้ป่วยโรคไข้เลือดออก จังหวัดพิจิตร ปี พ.ศ. 2566 จำแนกรายสัปดาห์ เปรียบเทียบกับ ปี พ.ศ. 2566 ค่ามัธยฐานย้อนหลัง 5 ปี (ปี พ.ศ. 2561-2565) และค่าเป้าหมาย ปี พ.ศ. 2566
ที่มา: รายงาน 506 สำนักงานป้องกันควบคุมโรคที่ 3 จังหวัดนครสวรรค์ วันที่ 6 กันยายน 2566



รูปที่ 7 แผนภูมิเส้นแสดงจำนวนผู้ป่วยโรคไข้เลือดออก จังหวัดนครสวรรค์ ปี พ.ศ. 2566 จำแนกรายสัปดาห์ เปรียบเทียบกับ ปี พ.ศ. 2566 ค่ามัธยฐานย้อนหลัง 5 ปี (ปี พ.ศ. 2561-2565) และค่าเป้าหมาย ปี พ.ศ. 2566

ที่มา: รายงาน 506 สำนักงานป้องกันควบคุมโรคที่ 3 จังหวัดนครสวรรค์ วันที่ 6 กันยายน 2566

จากการเฝ้าระวังผู้ป่วยโรคไข้เลือดออก ณ สัปดาห์ที่ 35 พบว่า

เขตสุขภาพที่ 3 ผู้ป่วยมีแนวโน้มลดลง จำนวนผู้ป่วยสูงกว่าค่าเป้าหมายและค่ามัธยฐาน 5 ปี ย้อนหลัง ในช่วงเวลาเดียวกัน จำนวนผู้ป่วยสะสมยังสูงกว่าค่าเป้าหมายและค่ามัธยฐาน 5 ปี ย้อนหลัง

จังหวัดอุทัยธานี จำนวนผู้ป่วยมีแนวโน้มลดลง จำนวนผู้ป่วยสูงกว่าค่าเป้าหมายและค่ามัธยฐาน 5 ปี ย้อนหลัง ในช่วงเวลาเดียวกัน จำนวนผู้ป่วยสะสมยังสูงกว่าค่าเป้าหมายและค่ามัธยฐาน 5 ปี ย้อนหลัง อำเภอที่พบผู้ป่วยติดต่อกัน 4 สัปดาห์ คือ เมือง, ทัพทัน, สว่างอารมณ์, บ้านไร่, ลานสัก และห้วยคต

จังหวัดกำแพงเพชร ผู้ป่วยมีแนวโน้มลดลง จำนวนผู้ป่วยสูงกว่าค่าเป้าหมายและค่ามัธยฐาน 5 ปี ย้อนหลัง ในช่วงเวลาเดียวกัน จำนวนผู้ป่วยสะสมยังสูงกว่าค่าเป้าหมายและค่ามัธยฐาน 5 ปี ย้อนหลัง อำเภอที่พบผู้ป่วยติดต่อกัน 4 สัปดาห์ คือ เมือง, ไทรงาม, ขาณุวรลักษบุรี, พรานกระต่าย และลานกระบือ

จังหวัดชัยนาท ผู้ป่วยมีแนวโน้มลดลง จำนวนผู้ป่วยสูงกว่าค่าเป้าหมายและค่ามัธยฐาน 5 ปี ย้อนหลัง ในช่วงเวลาเดียวกัน จำนวนผู้ป่วยสะสมยังสูงกว่าค่าเป้าหมายและค่ามัธยฐาน 5 ปี ย้อนหลัง อำเภอที่พบผู้ป่วยติดต่อกัน 4 สัปดาห์ คือ สรรคบุรี

จังหวัดพิจิตร ผู้ป่วยมีแนวโน้มลดลง จำนวนผู้ป่วยสูงกว่าค่าเป้าหมายและค่ามัธยฐาน 5 ปี ย้อนหลัง ในช่วงเวลาเดียวกัน จำนวนผู้ป่วยสะสมสูงกว่าค่าเป้าหมายและค่ามัธยฐาน 5 ปี ย้อนหลัง อำเภอที่พบผู้ป่วยติดต่อกัน 4 สัปดาห์ คือ เมือง, โพธิ์ประทับช้าง, ตะพานหิน, บางมูลนาก, สามง่าม และทับคล้อ

จังหวัดนครสวรรค์ ผู้ป่วยมีแนวโน้มลดลง จำนวนผู้ป่วยสูงกว่าค่าเป้าหมายและต่ำกว่าค่ามัธยฐาน 5 ปี ย้อนหลัง ในช่วงเวลาเดียวกัน จำนวนผู้ป่วยสะสมยังสูงกว่าค่าเป้าหมายและค่ามัธยฐาน 5 ปี ย้อนหลัง อำเภอที่พบผู้ป่วยติดต่อกัน 4 สัปดาห์ คือ เมือง, ไพศาลี และแม่วงก์

นายนิรุจน์ เพ็ชรสินเดชากุล นักวิชาการสาธารณสุขชำนาญการ ผู้จัดทำรายงาน
วันที่ 7 กันยายน 2566