



สถาบันป้องกันควบคุมโรคเขตเมือง

Institute for Urban Disease Control and Prevention

กรมควบคุมโรค กระทรวงสาธารณสุข

Department of Disease Control Ministry of Public Health

โทรศัพท์ 0-2521-0943 โทรสาร 0-2521-0936

สัปดาห์ที่ 32 (ระหว่างวันที่ 6-12 สิงหาคม 2566)

สรุปรายงานเหตุการณ์ที่สำคัญทางระบาดวิทยา

1. การได้รับแจ้งข่าว/เหตุการณ์ และตรวจสอบข่าว

สถาบันป้องกันควบคุมโรคเขตเมือง ได้รับรายงานและตรวจสอบข้อมูลเฝ้าระวังระบาดวิทยา พื้นที่กรุงเทพมหานคร ระหว่างวันที่ 6-12 สิงหาคม 2566 พบโรคและภัยสุขภาพที่น่าสนใจ ดังนี้

1.1 รับรายงานผู้ป่วยโรคฝีดาษวานร จำนวน 26 ราย จำแนกดังนี้ (ผู้ป่วยยืนยัน 18 ราย, ผู้ป่วยสงสัย 6 ราย)

- รับแจ้งจากรพ. จุฬาลงกรณ์ พบผู้ป่วยเพศชาย อายุ 43 ปี สัญชาติไทย มีโรคประจำตัวเป็น HIV เริ่มป่วยวันที่ 1 สิงหาคม 2566 มีไข้ หนาวสั่น คัน แผลตุ่มในปาก กลืนลำบาก เจ็บคอ ตุ่มหนองแดงมีหนองบริเวณร่างกาย และอวัยวะเพศ ประวัติเสี่ยง มีเพศสัมพันธ์ 3 สัปดาห์ก่อนที่ชานาสะพานควาย/ MSM ผล Lab: Detected

- รับแจ้งจากรพ. ราชวิถี พบผู้ป่วยเพศชาย อายุ 45 ปี สัญชาติไทย มีโรคประจำตัวเป็น HIV วันเริ่มป่วย 13 กรกฎาคม 2566 เข้ารับการรักษาเมื่อวันที่ 8 สิงหาคม 2566 มีอาการมีไข้ หนาวสั่น แผลในช่องปาก ไอ เจ็บคอ มีผื่นตามร่างกายและอวัยวะเพศ ประวัติเสี่ยง LGBT, มีเพศสัมพันธ์ปลายเดือนกรกฎาคม 2566 กับชายที่รู้จักในแอปพลิเคชัน สถานที่ SR แมนชั่น, ไบเซ็กชวล ผล Lab: Detected

- รับแจ้งจากรพ. ตำรวจ พบผู้ป่วยเพศชาย อายุ 50 ปี สัญชาติไทย มีโรคประจำตัวเป็น HIV วันเริ่มป่วย 3 สิงหาคม 2566 มีตุ่มเป็นไต แข็ง คับบริเวณรอบอวัยวะเพศ ประวัติเสี่ยง LGBT มีเพศสัมพันธ์ one night stand เมื่อวันที่ 29/07/66 ผล Lab: Detected

- รับแจ้งจากรพ. กรุงเทพคริสเตียน พบผู้ป่วยเพศชาย อายุ 42 ปี สัญชาติไทย มีโรคประจำตัวเป็น HIV วันเริ่มป่วย 3 สิงหาคม 2566 มีอาการไข้ อ่อนเพลีย ปวดเมื่อยกล้ามเนื้อ เจ็บบริเวณอวัยวะเพศ มีตุ่มหนอง ผื่นบริเวณรอบทวารหนัก ประวัติเสี่ยง LGBT มีเพศสัมพันธ์กับคนแปลกหน้าไม่ได้ป้องกัน ผล Lab: Detected

- รับแจ้งจากรพ. วิชัยยุทธ พบผู้ป่วยเพศชาย อายุ 52 ปี สัญชาติไทย เริ่มป่วยวันที่ 2 สิงหาคม 2566 มีอาการไข้ หนาวสั่น เจ็บคอ มีตุ่มหนอง หนองแดงบริเวณใบหน้า หลัง อวัยวะเพศ ต่อม้ำเหลืองโตบริเวณลำคอ ประวัติเสี่ยงกลับมาจาก Florida ประเทศ USA วันที่ 5 กรกฎาคม 2566 มีเพศสัมพันธ์ครั้งสุดท้ายเมื่อ 6 เดือนก่อนกับภรรยา ผล Lab: Detected

- รับแจ้งจากรพ.พระมงกุฎเกล้า พบผู้ป่วยเพศชาย อายุ 43 ปี สัญชาติไทย มีโรคประจำตัวเป็น HIV วันเริ่มป่วย 5 สิงหาคม 2566 มีอาการอ่อนเพลีย ปวดเมื่อยกล้ามเนื้อ คัน แผลในปาก ไอ เจ็บคอ เป็นผื่น ตุ่มหนองบริเวณใบหน้า แขน มือ และอวัยวะเพศ ประวัติเสี่ยง LGBT มีเพศสัมพันธ์กับชายชายบริการใช้ถุงยางอนามัย สถานที่ร้าน dragon พัทยา ผล Lab: Detected

- รับแจ้งจากรพ.ตากสิน พบผู้ป่วยเพศชาย อายุ 34 ปี สัญชาติไทย มีโรคประจำตัวเป็น HIV วันเริ่มป่วย 7 สิงหาคม 2566 มีอาการไข้ ต่อม้ำเหลืองโต บริเวณขาหนีบโต มีผื่นบริเวณอวัยวะเพศ ประวัติเสี่ยง LGBT มีเพศสัมพันธ์ ไม่ได้ป้องกัน ผล Lab: Detected

- รับแจ้งจากรพ.ตากสิน พบผู้ป่วยเพศชาย อายุ 42 ปี สัญชาติไทย มีโรคประจำตัวเป็น HIV, ซิฟิลิส วันเริ่มป่วยประมาณ 2 สัปดาห์ก่อนเข้ารับการรักษา เข้ารับการรักษาเมื่อวันที่ 09/08/66 มีแผลในปาก มีตุ่มหนอง ลักษณะบวมตรงกลาง ที่บริเวณหลัง ทวารหนัก ประวัติเสี่ยง LGBT ผล Lab: Detected

- รับแจ้งจากรพ. ราชวิถี พบผู้ป่วยเพศชาย อายุ 25 ปี สัญชาติไทย มีโรคประจำตัวเป็น HIV, ซิฟิลิส วันเริ่มป่วย 22 กรกฎาคม 2566 มีไข้ ปวดศีรษะ ปวดเมื่อยกล้ามเนื้อ ค้น แผลในปาก กลืนลำบาก ท้องเสีย อ้ววะเพศอัสเสบ เจ็บ มีตุ่มหนองลักษณะบวมตรงกลาง ท้วตัว และทวารหนัก ประวัติเสี่ยง LGBT กับชายที่ ติดต่อผ่านแอปพลิเคชัน ผล Lab: Detected

- รับแจ้งจากพริบตาคคลินิก พบผู้ป่วยเพศชาย อายุ 30 ปี ประวัติเสี่ยง LGBT ผล Lab: Detected

- รับแจ้งจากรพ.กรุงเทพคริสเตียน พบผู้ป่วยเพศชาย อายุ 43 ปี สัญชาติไทย มีโรคประจำตัวเป็น HIV วันเริ่มป่วย 2 สิงหาคม 2566 มีไข้ อ่อนเพลีย ปวดเมื่อยกล้ามเนื้อ ท้องเสีย มีตุ่มหนองบริเวณหลังและอ้ววะเพศ มีเลือดออกบริเวณทวารหนัก ประวัติเสี่ยง LGBT ผล Lab: Detected

- รับแจ้งจากรพ.กรุงเทพคริสเตียน พบผู้ป่วยเพศชาย อายุ 40 ปี ประวัติเสี่ยง LGBT ผล Lab: Detected

- รับแจ้งจากรพ. เปาโลเกษตร พบผู้ป่วยเพศชาย อายุ 35 ปี สัญชาติไทย มีโรคประจำตัวเป็น HIV วันเริ่มป่วย 4 สิงหาคม 2566 มีไข้ เจ็บคอ มีตุ่มใส บริเวณอ้ววะเพศ และใบหน้า ใบหน้า ประวัติเสี่ยง LGBT มีเพศสัมพันธ์กับชายแปลกหน้า ผล Lab: Detected

- รับแจ้งจากรพ. กรุงเทพคริสเตียน พบผู้ป่วยเพศชาย อายุ 46 ปี สัญชาติจีน วันเริ่มป่วย 7 สิงหาคม 2566 มีอาการคัน เจ็บบริเวณอ้ววะเพศ และมีเลือดออกบริเวณทวารหนัก มีตุ่มหนองบริเวณทวารหนัก ประวัติเสี่ยง LGBT มีเพศสัมพันธ์กับชายแปลกหน้า ผล Lab: Detected

- รับแจ้งจากศูนย์การแพทย์บางรัก พบผู้ป่วยเพศชาย อายุ 31 ปี สัญชาติไทย มีผื่นบริเวณตัว ประวัติเสี่ยง LGBT ผล Lab: Detected

- รับแจ้งจาก รพ.เจ้าพระยา พบผู้ป่วยเพศชาย อายุ 24 ปี สัญชาติไทย วันเริ่มป่วย 7 สิงหาคม 2566 มีไข้ เจ็บคอ ปวดศีรษะ มีน้ำมูก มีตุ่มน้ำเหลืองโต ประวัติเสี่ยง LGBT เดินทางกลับมาจากประเทศสิงคโปร์ ผล Lab: Detected

- รับแจ้งจากรพ.แพทย์ปัญญา พบผู้ป่วยเพศชาย อายุ 44 ปี สัญชาติไทย มีโรคประจำตัวเป็น HIV วันเริ่มป่วย 2 สิงหาคม 2566 มีอาการหนาวสั่น ปวดปวดเมื่อยกล้ามเนื้อ ค้น เจ็บคอ เจ็บอ้ววะเพศ มีตุ่มหนอง บริเวณทวารหนัก ประวัติเสี่ยงสัมผัสกับผู้ป่วยโรคฝีดาษวานร มีเพศสัมพันธ์กับชายไม่รู้จัก วันที่ 30/7/2566 ที่ 39ชวาน่า ผล Lab: Detected

- รับแจ้งจากสถาบันบำราศนราดูร พบผู้ป่วยเพศชาย อายุ 39 ปี สัญชาติไทย วันเริ่มป่วย 6 สิงหาคม 2566 มีไข้ หนาวสั่น ปวดศีรษะ อ่อนเพลีย ปวดเมื่อยกล้ามเนื้อ เจ็บระคายคอ กลืนลำบาก มีแผลในปาก เจ็บ ทวารหนัก มีตุ่มแดงนูน ตุ่มหนองบริเวณทวารหนัก หลัง มือ ประวัติเสี่ยง LGBT และมีเพศสัมพันธ์กับชาย แปลกหน้าไม่ซ้ำคน ไม่ได้ป้องกัน ผล Lab: Detected

1.2 รับรายงานผู้ป่วยโรคไข้เลือดออก จำนวน 7 ราย จำแนกดังนี้

- รับแจ้งจากสคร.4 พบผู้ป่วยเพศหญิง อายุ 5 ปี เริ่มป่วยวันที่ 4 สิงหาคม 2566 มีอาการไข้ ผื่นแดง Hematocrit 34.6%, WBC 3,860, Neutrophil 66%, Lymphocyte 28%, Platelet 192,000 ลบ.มม. แพทย์วินิจฉัยเป็นไข้เลือดออก (วันที่ 8 สิงหาคม 2566) พักอาศัยเขตบางแค กรุงเทพมหานคร

- รับแจ้งจากรพ.นพรัตนราชธานี พบผู้ป่วยเพศชาย อายุ 25 ปี แพทย์วินิจฉัยเป็นไข้เลือดออก วันที่ 8 สิงหาคม 2566 พักอาศัยเขตคลองสามวา กรุงเทพมหานคร

- รับแจ้งจากรพ.เทพธารินทร์ พบผู้ป่วยเพศหญิง อายุ 41 ปี เมื่อวันที่ 9 สิงหาคม 2566 พบผู้ป่วยไข้เลือดออก พักอาศัยนอกจังหวัดกรุงเทพมหานคร ประสานส่งต่อ สคร.6

- รับแจ้งจากสคร.4 พบผู้ป่วยเพศชาย อายุ 61 ปี ขณะป่วยอาศัยแขวงจตุจักร เขตจตุจักร กรุงเทพมหานคร เข้ารับการรักษาที่ รพ.เปาโลรังสิต จังหวัดปทุมธานี วันที่ 9 สิงหาคม 2566 ด้วยอาการมีไข้ ปวดศีรษะ ปวดกล้ามเนื้อ อ่อนเพลีย มีผื่น แพทย์วินิจฉัยไข้เลือดออก พักอาศัยเขตสายไหม กรุงเทพมหานคร

- รับแจ้งจากสคร.10 พบผู้ป่วยเพศหญิง อายุ 5 ปี เริ่มป่วยวันที่ 4 สิงหาคม 2566 มีอาการไข้สูง ผื่นแดง Tourniquet test: positive พักอาศัยเขตบางแค กรุงเทพมหานคร

- รับแจ้งจากสคร.10 พบผู้ป่วยเพศชายอายุ 7 ปี มีอาการไข้สูง ปวดศีรษะ ผื่นแดง แพทย์วินิจฉัยเป็นโรคไข้เลือดออก พักอาศัยเขตบางบอน กรุงเทพมหานคร

- รับแจ้งจากสสจ. เชียงราย พบผู้ป่วยเพศหญิง อายุ 56 ปี แพทย์วินิจฉัยวันที่ 10 สิงหาคม 2566 เป็นโรคไข้เลือดออก พักอาศัยเขตบางนา กรุงเทพมหานคร

1.3 รับรายงานผู้ป่วยโรคปอดบวม จำนวน 3 ราย จำแนกดังนี้

- รับแจ้งจากสคร.4 พบผู้ป่วยเพศชายอายุ 11 เดือน เริ่มป่วยวันที่ 31 กรกฎาคม 2566 แพทย์วินิจฉัยโรคปอดบวม วันที่ 7 สิงหาคม 2566 พักอาศัยเขตสาทร กรุงเทพมหานคร

- รับแจ้งจากสคร.4 พบผู้ป่วยเพศหญิงอายุ 2 ปี เริ่มป่วยวันที่ 3 สิงหาคม 2566 แพทย์วินิจฉัยโรคปอดบวม วันที่ 7 สิงหาคม 2566 พักอาศัยเขตสายไหม กรุงเทพมหานคร

1.4 รับรายงานผู้ป่วยโรคไขหวัดใหญ่ จำนวน 3 ราย จำแนกดังนี้

- รับแจ้งจากสคร.4 เมื่อวันที่ 8 สิงหาคม 2566 พบผู้ป่วยไขหวัดใหญ่ (Flu A) เพศหญิง อายุ 41 ปี ผู้ป่วยพักอาศัยเขตสาทร กรุงเทพมหานคร

- รับแจ้งจากสคร.4 เมื่อวันที่ 8 สิงหาคม 2566 พบผู้ป่วยไขหวัดใหญ่ (Flu B) เพศหญิง อายุ 29 ปี ผู้ป่วยพักอาศัยเขตสายไหม กรุงเทพมหานคร

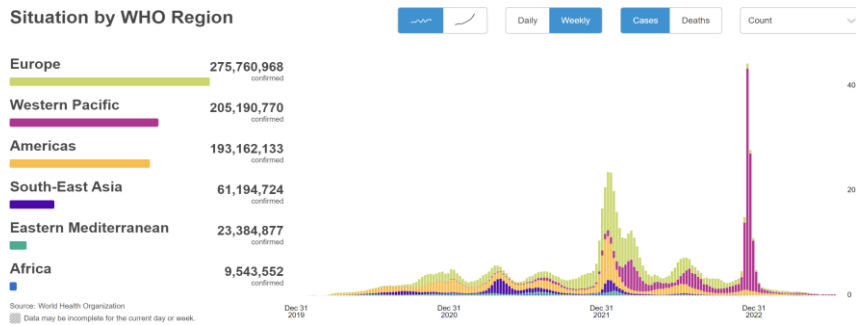
- รับแจ้งจากสคร.4 วันที่ 9 สิงหาคม 2566 พบผู้ป่วยไขหวัดใหญ่ (Flu A) เพศหญิงอายุ 15 ปี ผู้ป่วยพักอาศัยเขตหนองจอก กรุงเทพมหานคร

1.5 รับแจ้งจากโรงพยาบาลจุฬาลงกรณ์ พบผู้ป่วยเพศชาย รับ Referมาจากโรงพยาบาลพุทธโสธร เมื่อวันที่ 28 กรกฎาคม 2566 แพทย์วินิจฉัยโรค Japanese encephalitis

2. สถานการณ์โรคและภัยสุขภาพที่สำคัญ พื้นที่กรุงเทพมหานคร

2.1 สถานการณ์โรคติดเชื้อไวรัสโคโรนา 2019

องค์การอนามัยโลก (WHO) รายงานสถานการณ์โรคติดเชื้อไวรัสโคโรนา 2019 ณ วันที่ 7 สิงหาคม 2566 มีผู้ป่วยได้รับการยืนยันสะสม 769,685,502 ราย มีผู้เสียชีวิตรวม 6,951,393 ราย ข้อมูลการรับวัคซีนทั่วโลก ณ วันที่ 10 สิงหาคม 2566 ได้รับทั้งหมด 13,474,348,801 โด๊ส



รูปที่ 2 แสดงข้อมูลสถานการณ์โรคติดเชื้อไวรัสโคโรนา 2019 จำแนกข้อมูลผู้ป่วยติดเชื้อรายภูมิภาค อ้างอิงจากข้อมูลสถิติองค์การอนามัยโลก

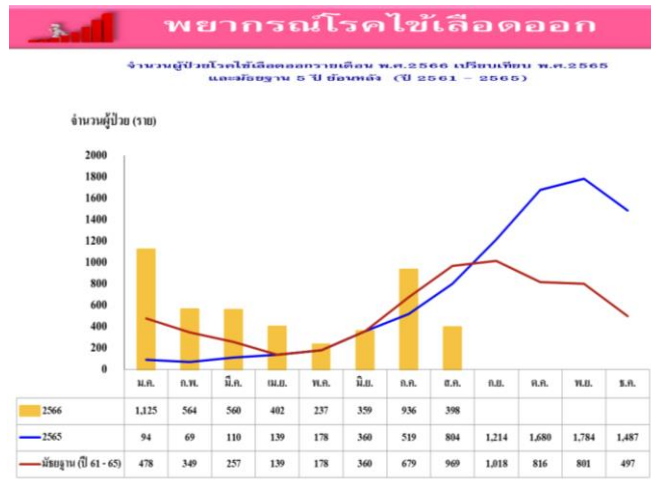
ประเทศไทยข้อมูล ณ ระหว่างวันที่ 6- 12 สิงหาคม 2566 มีผู้ติดเชื้อโควิด 19 จำนวน 318 ราย เฉลี่ยรายวัน 45 ราย/วัน รวมผู้ติดเชื้อสะสม 31,843 ราย เสียชีวิต 7 ราย เฉลี่ยรายวัน 1 ราย/วัน รวมผู้เสียชีวิตสะสม 775 ราย ข้อมูลรับวัคซีน 144,951,341 โด๊ส ผู้ที่ได้รับวัคซีนฉีดอย่างน้อย 1 เข็ม 57,233,919 โด๊ส คิดเป็นร้อยละ 82.28 อย่างน้อย 2 เข็ม 53,730,348 คิดเป็นร้อยละ 77.25 ในส่วนพื้นที่กรุงเทพมหานคร พบผู้ติดเชื้อโควิด 19 ในสัปดาห์นี้จำนวน 186 ราย รวมผู้ติดเชื้อสะสม 46,781 ราย ผู้เสียชีวิต 2 ราย รวมผู้เสียชีวิตสะสม 499 ราย เฉลี่ยผู้ติดเชื้อรายใหม่ 20-30 ราย/วัน

2.2 สถานการณ์โรคไข้เลือดออก

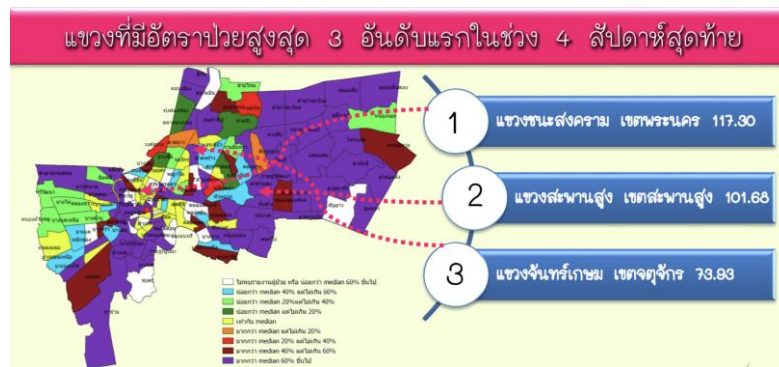
ข้อมูลจากการเฝ้าระวังโรคทางระบาดวิทยา (506) กองระบาดวิทยา ณ วันที่ 12 สิงหาคม 2566 พบผู้ป่วยโรคไข้เลือดออกสะสม 65,552 ราย คิดเป็นอัตราป่วย 99.05 ต่อแสนประชากร ผู้เสียชีวิต 56 ราย คิดเป็นอัตราตาย 0.09 ต่อแสนประชากร

ข้อมูลโรคไข้เลือดออกพื้นที่กรุงเทพมหานคร มีผู้ป่วยโรคไข้เลือดออกสะสม 4,581 ราย คิดเป็นอัตราป่วย 83.37 ต่อแสนประชากร ผู้เสียชีวิต 5 ราย คิดเป็นอัตราตาย 0.11 ต่อแสนประชากร ส่วนใหญ่พบในกลุ่มอายุ 5-14 ปี อัตราป่วย 184.58 ต่อแสนประชากร รองลงมาในกลุ่มอายุ 15-34 ปี อัตราป่วย 139.61 ต่อแสนประชากร และกลุ่มอายุ 0-4 ปี อัตราป่วย 84.56 ต่อแสนประชากร โดยข้อมูลจำนวนผู้ป่วยโรคไข้เลือดออกพื้นที่กรุงเทพมหานคร ในเดือนมกราคมถึงพฤษภาคม 2566 พบว่าสูงกว่าข้อมูลในปี พ.ศ. 2565 และค่ามัธยฐาน 5 ปีย้อนหลัง ตั้งแต่เดือนมกราคม ถึงพฤษภาคม 2566 ดังรูปที่ 3 และตั้งแต่ช่วงปลายเดือนธันวาคมจนถึงเดือนสิงหาคม 2566 ช่วงฤดูฝนและมีฝนตกอย่างต่อเนื่อง ทำให้ยังคงมีการระบาดของโรคไข้เลือดออกในทุกพื้นที่ สถาบันป้องกันควบคุมโรคเขตเมือง กลุ่มงานควบคุมสัตว์และแมลงนำโรค กองควบคุมโรคติดต่อ สำนักอนามัย กรุงเทพมหานคร ภาควิชาเครือข่าย เจ้าหน้าที่สาธารณสุข รวมทั้งอาสาสมัครสาธารณสุข และประชาชนในพื้นที่ ร่วมดำเนินการตามมาตรการป้องกันควบคุมโรคไข้เลือด ร่วมกันกำจัดแหล่งเพาะพันธุ์ยุงลาย ในบริเวณบ้าน โรงเรียน ชุมชน เป็นต้น โดยใช้มาตรการ 3 เก็บป้องกัน 3 โรค

สถานการณ์ 4 สัปดาห์ที่ผ่านมา พบว่าเขตที่อัตราป่วยสูงสุด 3 อันดับแรก คือแขวงชนะสงคราม เขตพระนคร อัตราป่วย 117.30 ต่อแสนประชากร แขวงสะพานสูง เขตสะพานสูง อัตราป่วย 101.68 ต่อแสนประชากร และแขวงจันทน์เกษม เขตจตุจักร อัตราป่วย 73.93 ต่อแสนประชากร ดังรูปที่ 4



รูปที่ 3 แสดงข้อมูลการพยากรณ์โรคไข้เลือดออก พื้นที่กรุงเทพมหานคร ข้อมูลผู้ป่วยโรคไข้เลือดออกรายเดือน พ.ศ. 2566 เปรียบเทียบกับพ.ศ. 2565 และมัธยฐาน 5 ปี ย้อนหลัง (ปี พ.ศ. 2561-2565) อ้างอิงจากข้อมูลสำนักอนามัย กรุงเทพมหานคร



รูปที่ 4 แสดงข้อมูลสถานการณ์โรคไข้เลือดออก พื้นที่กรุงเทพมหานคร จำแนกรายเขตที่มีอัตราป่วยสูงสุด อ้างอิงจากข้อมูลสำนักอนามัย กรุงเทพมหานคร

3. สถานการณ์โรคและภัยสุขภาพที่สำคัญในประเทศและต่างประเทศ

3.1 สถานการณ์การเฝ้าระวังโรคฝีดาษวานร

สถานการณ์โรคฝีดาษวานร รายงานจากองค์การอนามัยโลก ตั้งแต่วันที่ 1 มกราคม พ.ศ. 2565 ถึง 10 สิงหาคม พ.ศ. 2566 มีผู้ป่วยโรคฝีดาษวานร ยืนยันทางห้องปฏิบัติการ สะสมรวม 89,308 ราย ผู้เสียชีวิต 152 ราย โดยเป็นข้อมูลจาก 113 ประเทศ



4.2 โรคไขเลือดออกในพื้นที่กรุงเทพมหานคร สถานการณ์ในพื้นที่จังหวัดอื่น เขตปริมณฑล และเขตจังหวัดติดชายแดน มีจำนวนผู้ป่วยโรคไขเลือดออกแนวโน้มเพิ่มสูงขึ้น ถึงแม้ภาพรวมในจังหวัดกรุงเทพมหานคร มีจำนวนลดลง แต่พบผู้ป่วยไขเลือดออกบางเขต ยังพบผู้ป่วยต่อเนื่องนานเกิน 8 สัปดาห์ และมีจำนวนผู้ป่วยไขเลือดออกใน 4 สัปดาห์ที่ผ่านมามากกว่าค่าเฉลี่ย 5 ปีย้อนหลังในช่วงเวลาเดียวกัน เจ้าหน้าที่สาธารณสุขในพื้นที่ต้องดำเนินการตามมาตรการควบคุมป้องกันโรคไขเลือดออกอย่างเข้มข้น และประสานความร่วมมือกับองค์กรปกครองท้องถิ่น เพื่อสนับสนุนทรัพยากรในการควบคุมป้องกันโรคไขเลือดออก หากมีอาการสงสัยโรคไขเลือดออกควรพบแพทย์ที่สถานบริการสาธารณสุขใกล้บ้าน

แหล่งที่มา

1. สถานการณ์โรคติดเชื้อไวรัสโคโรนา 2019 ระดับโลก [เข้าถึงวันที่ 12 สิงหาคม 2566] เข้าถึงได้จาก file:///C:/Users/Admin/Downloads/20221130_Weekly_Epi_Update_120.pdf และ <https://covid19.who.int>
2. สถานการณ์โรคติดเชื้อไวรัสโคโรนา 2019 ประเทศไทย [เข้าถึงวันที่ 12 สิงหาคม 2566] เข้าถึงได้จาก <https://ddc.moph.go.th/covid19-daily-dashboard/>
3. สถานการณ์โรคไขเลือดออก พื้นที่กรุงเทพมหานคร [เข้าถึงวันที่ 12 สิงหาคม 2566] เข้าถึงได้จาก <https://webportal.bangkok.go.th/bmadcd>
4. ข้อมูลสถานการณ์โรคฝีดาษวานร [เข้าถึงวันที่ 15 สิงหาคม 2566] เข้าถึงได้จาก [file:///C:/Users/Admin/Downloads/20230427_mpox_external-sitre-21%20\(1\).pdf](file:///C:/Users/Admin/Downloads/20230427_mpox_external-sitre-21%20(1).pdf)

สรุปและตรวจสอบข่าวการระบาด โดย

นางสาวสมรักษ์	ศิริเชตรกรณ์	นักวิชาการสาธารณสุขชำนาญการพิเศษ	หัวหน้าทีม
นางอรนงค์	คงเรือง	พยาบาลวิชาชีพชำนาญการ	สมาชิกทีม
นางสาวกมลชนก	กองห้ำห้อง	นักวิชาการสาธารณสุขปฏิบัติการ	สมาชิกทีม
นางสาวยุวรัตน์	กองสิงห์	นักวิชาการสาธารณสุข	สมาชิกทีม
นางมธุรส	ลำสันเทียะ	นักจัดการงานทั่วไป	สมาชิกทีม