



วัคซีนป้องกันโรคงูสวัด (Recombinant Zoster (Shingles) vaccine)



โรคงูสวัด คืออะไร

โรคงูสวัดเกิดจากการติดเชื้อไวรัสชนิดเดียวกันกับที่ทำให้เกิดโรคอีสุกอีใส เมื่อหายจากโรคอีสุกอีใสแล้วเชื้อจะไปหลบซ่อนอยู่ในปมประสาทของร่างกาย เมื่อร่างกายมีภูมิคุ้มกันต่ำกว่าปกติเชื้อที่แฝงตัวอยู่ก็จะแบ่งตัวเพิ่มจำนวนทำให้มี อาการปวดแสบร้อนบริเวณผิวหนัง มีผื่นแดงกลายเป็นตุ่มน้ำใสมักเรียงกันเป็นกลุ่มหรือเป็นแถวยาวตามแนวเส้นประสาทและจะแตกออกเป็นแผลต่อมาจะตกสะเก็ด

โรคงูสวัดมักพบในผู้ที่มีอายุ 50 ปีขึ้นไปบ่อยกว่าพบในเด็ก และจะมีความเสี่ยงเพิ่มขึ้นตามอายุ นอกจากนี้ยังพบบ่อยในผู้ที่มีระบบภูมิคุ้มกันบกพร่อง เช่น ผู้ป่วยมะเร็งที่ได้รับยาสเตียรอยด์ เป็นต้น

คุณสมบัติวัคซีน

วัคซีนป้องกันโรคงูสวัด มี 2 ชนิด

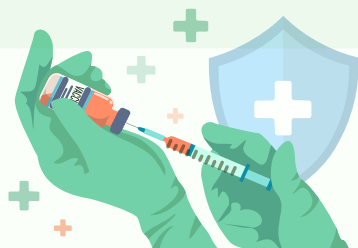
วัคซีนชนิดเข็มมีชีวิต ฉีด 1 เข็ม มีข้อมูลว่าลดการเกิดโรคงูสวัดได้ประมาณร้อยละ 50 และลดการปวดตามเส้นประสาทหลังจากหายจากโรคงูสวัดได้ประมาณร้อยละ 70 แนะนำให้ฉีดในผู้ใหญ่ที่อายุมากกว่า 60 ปี

วัคซีนป้องกันโรคงูสวัดชนิดใช้โปรตีนของเชื้อ มีประสิทธิภาพในการป้องกันโรคงูสวัด

การปวดตามเส้นประสาทหลังจากหายจากโรคงูสวัดร้อยละ 90 แนะนำให้ฉีดสองครั้ง ห่างกัน 2 ถึง 6 เดือน สำหรับผู้ใหญ่ที่มีอายุ 50 ปีขึ้นไป วัคซีนนี้ยังแนะนำสำหรับผู้ที่เคยได้รับวัคซีนโรคงูสวัดชนิดเข็มมีชีวิตแล้วด้วย

อาการข้างเคียงที่อาจเกิดขึ้นหลังรับวัคซีน

- ปวดบริเวณที่ฉีด ปวดศีรษะ ไข้ ลึ้น ปวดท้อง คลื่นไส้ ส่วนใหญ่อาการไม่มาก
- อาการแพ้รุนแรง ได้แก่ มีผื่นทั้งตัว หน้าบวม คอบวม หายใจลำบาก ใจสั่น วิงเวียนหรืออ่อนแรง



ใครควรได้รับวัคซีน และรับวัคซีนอย่างไร

- พิจารณาฉีดวัคซีนป้องกันโรคงูสวัดชนิดเข็มเป็น 1 เข็ม ในผู้ใหญ่ที่อายุมากกว่า 60 ปี ไม่ว่าจะเคยมีประวัติเป็นอีสุกอีใสหรืองูสวัดมาก่อนหรือไม่
- ไม่ควรรับวัคซีนนี้พร้อมกับวัคซีนป้องกันโรคนิวโมคอคคัสชนิดโพลีแซคคาไรด์

บุคคลที่ไม่ควรได้รับวัคซีน

- เคยมีปฏิกิริยารุนแรงต่อวัคซีนนี้มาก่อน
- ผู้ที่มีอาการเจ็บป่วยปานกลางถึงรุนแรงควรเลื่อนการรับวัคซีนไปก่อน
- ผู้ที่มีภูมิคุ้มกันบกพร่อง ไม่ควรรับวัคซีนชนิดเข็มมีชีวิต
- ตั้งครรภ์หรือให้นมบุตรปัจจุบัน ยังไม่มีข้อมูลมากนักเกี่ยวกับการใช้วัคซีนโรคงูสวัด

ใครเป็นผู้รับผิดชอบค่าวัคซีน

ผู้รับบริการต้องรับผิดชอบค่าใช้จ่ายเอง

ข้อควรปฏิบัติ

- พักสังเกตอาการ 30 นาทีหลังฉีดวัคซีน ณ สถานที่รับบริการและควรสังเกตอาการต่อที่บ้าน
- หากมีอาการข้างเคียงหลังจากได้รับวัคซีนควรแจ้งแพทย์หรือเจ้าหน้าที่สาธารณสุข ก่อนรับวัคซีนครั้งต่อไป
- หากปวด บวม บริเวณที่ฉีดให้ประคบด้วยผ้าเย็น และหากมีไข้ให้รับประทานยาลดไข้
- หากรับวัคซีนแล้วมีอาการแพ้รุนแรงควรรีบพบแพทย์ หรือโทร 1669
- ควรรับวัคซีนตามกำหนดและเก็บบันทึกการรับวัคซีนไว้ตลอดไป



ที่มา : กองโรคติดต่อทั่วไป กรมควบคุมโรค กระทรวงสาธารณสุข