



กรมควบคุมโรค

สำนักงานป้องกันควบคุมโรคที่ 3 จังหวัดนครสวรรค์

รายงานเฝ้าระวังโรคไข้เลือดออกประจำสัปดาห์ เขตสุขภาพที่ 3

ประจำสัปดาห์ที่ 41 (8-14 ตุลาคม 2566) ปี พ.ศ.2566

กลุ่มระบาดวิทยาและตอบโต้ภาวะฉุกเฉินทางสาธารณสุข

สำนักงานป้องกันควบคุมโรคที่ 3 จังหวัดนครสวรรค์

โทร 056-221822 ต่อ 114 โทรสาร 056-226620 e-mail : epidpc3@gmail.com

ประเทศไทย

ข้อมูลเฝ้าระวังโรค พบผู้ป่วย 115,028 ราย คิดเป็นอัตราป่วย 173.94 ต่อแสนประชากร เสียชีวิต 119 ราย คิดเป็นอัตราราย 0.18 ต่อแสนประชากร อัตราส่วน เพศชายต่อเพศหญิง 1: 0.97 กลุ่มอายุที่พบมากที่สุด 3 อันดับ คือ 15-24 ปี (22.66 %), 10-14 ปี (20.64 %) และ 25-34 ปี (15.16 %) อาชีพที่พบส่วนใหญ่ นักเรียน ร้อยละ 47.4 รับจ้าง ร้อยละ 19.9 ไม่ทราบอาชีพ/ ในปกครอง ร้อยละ 15.2 เมื่อพิจารณาเป็นรายภาค พบว่า ภาคเหนือ 28,609 ราย อัตราป่วย 238.53 ต่อแสนประชากร เสียชีวิต 21 ราย ภาคใต้ 18,725 ราย อัตราป่วย 197.22 ต่อแสนประชากร เสียชีวิต 36 ราย ภาคกลาง 39,205 ราย อัตราป่วย 171.66 ต่อแสนประชากร เสียชีวิต 50 ราย และภาคตะวันออกเฉียงเหนือ 28,489 ราย อัตราป่วย 130.66 ต่อแสนประชากร เสียชีวิต 10 ราย (ตารางที่ 1)

ตารางที่ 1 จำนวนผู้ป่วยโรคไข้เลือดออกสะสม สัปดาห์ที่ 41 (8-14 ตุลาคม 2566) ปี พ.ศ. 2566 จำแนกตามรายภาคของประเทศไทย

ลำดับที่	ภาค	จำนวน (ราย)		อัตราต่อแสนประชากร		อัตราป่วยตาย (ร้อยละ)	ประชากร (คน)
		ผู้ป่วย	ตาย	ป่วย	ตาย		
1	ภาคเหนือ	28,609	21	238.53	0.18	0.07	11,993,953
2	ภาคใต้	18,725	36	197.22	0.38	0.19	9,494,636
3	ภาคกลาง	39,205	50	171.66	0.22	0.13	22,838,190
4	ภาคตะวันออกเฉียงเหนือ	28,489	12	130.66	0.06	0.04	21,804,178
	รวม	115,028	119	173.94	0.18	0.10	66,130,957

ที่มา: กองระบาดวิทยา กรมควบคุมโรค กระทรวงสาธารณสุข ณ วันที่ 19 ตุลาคม 2566

เขตสุขภาพที่มีอัตราป่วยสูงสุด 3 อันดับ คือ เขตสุขภาพที่ 1 , เขตสุขภาพที่ 6 และเขตสุขภาพที่ 12 อัตรา 361.60, 270.37 และ 229.12 ต่อแสนประชากร ส่วนเขตสุขภาพที่ 3 อันดับที่ 12 อัตราป่วย 106.87 ต่อแสนประชากร (ตารางที่ 2)

ตารางที่ 2 อัตราป่วยโรคไข้เลือดออก สัปดาห์ที่ 41 (8-14 ตุลาคม 2566) ปี พ.ศ. 2566 จำแนกตามเขตสุขภาพของประเทศไทย

เขตสุขภาพ	ลำดับที่ของประเทศไทย														
	สัปดาห์ที่ 41			สัปดาห์ที่ 40			สัปดาห์ที่ 39			สัปดาห์ที่ 38			สัปดาห์ที่ 37		
	ลำดับ	อัตราป่วย	เสียชีวิตสะสม	ลำดับ	อัตราป่วย	เสียชีวิตสะสม	ลำดับ	อัตราป่วย	เสียชีวิตสะสม	ลำดับ	อัตราป่วย	เสียชีวิตสะสม	ลำดับ	อัตราป่วย	เสียชีวิตสะสม
1	1	361.60	10	1	355.11	11	1	344.17	9	1	337.03	9	1	322.86	9
2	9	130.10	7	8	126.45	6	7	123.14	5	8	118.66	4	7	114.36	3
3	12	106.87	5	12	99.87	1	11	93.21	0	12	88.03	0	13	82.88	0
4	10	116.57	12	10	112.28	11	9	105.14	11	11	96.78	11	11	91.02	9
5	6	148.82	8	6	141.26	8	5	135.76	8	6	127.88	7	6	119.25	6
6	2	270.37	23	2	264.02	18	2	255.66	18	2	245.44	17	2	233.01	17
7	11	109.86	3	11	106.55	2	10	103.01	2	10	97.67	2	10	94.37	2
8	13	101.81	2	13	97.31	2	12	92.10	2	13	87.35	2	12	85.27	1
9	8	136.79	6	9	121.56	5	8	115.99	5	9	112.69	5	9	105.07	4
10	4	179.05	1	4	176.94	1	13	79.08	1	4	168.45	1	4	164.18	1
11	5	161.65	20	5	156.31	20	4	151.36	19	5	144.10	19	5	139.71	16
12	3	229.12	16	3	221.87	16	3	212.40	16	3	203.49	16	3	196.61	16
13	7	140.14	6	7	134.03	6	6	127.68	5	7	120.15	5	8	109.39	5

ที่มา: กองระบาดวิทยา กรมควบคุมโรค กระทรวงสาธารณสุข ณ วันที่ 19 ตุลาคม 2566

จังหวัดที่มีอัตราป่วยสูงสุด 3 อันดับ จังหวัดตราด, น่าน, จันทบุรี อัตราป่วย 704.98, 573.22 และ 505.64 ต่อแสนประชากร เมื่อพิจารณาในเขตสุขภาพที่ 3 จังหวัดอุทัยธานี อันดับที่ 33 อัตราป่วย 173.50 จังหวัดกำแพงเพชร อันดับที่ 55 อัตราป่วย 106.55 จังหวัดชัยนาท อันดับที่ 59 อัตราป่วย 100.51 จังหวัดนครสวรรค์อันดับที่ 60 อัตราป่วย 97.20 และจังหวัดพิจิตร อันดับที่ 63 อัตราป่วย 89.07 ต่อแสนประชากร ตามลำดับ (ตารางที่ 3)

ตารางที่ 3 อัตราป่วยโรคไข้เลือดออก สัปดาห์ที่ 41 (8-14 ตุลาคม 2566) ปี พ.ศ. 2566 จำแนกตาม 5 จังหวัดอันดับแรกและอันดับในเขตสุขภาพที่ 3 ของประเทศไทย

อันดับที่	จังหวัด	อัตราต่อแสนประชากร		จำนวนผู้ป่วย (ราย)		อัตราป่วยตาย (%)	ประชากร
		ป่วย	ตาย	ป่วย	ตาย		
1	ตราด	704.98	0.44	1,608	1	0.06	228,092
2	น่าน	573.22	0	2,724	0	0	475,207
3	จันทบุรี	505.64	0.93	2,712	5	0.18	536,351
4	เชียงราย	502.14	0	6,523	0	0	1,299,030
5	ระยอง	473.41	0.40	3,576	3	0.08	755,364
33	อุทัยธานี	173.50	0	563	0	0	324,487
55	กำแพงเพชร	106.55	0	757	0	0	710,458
59	ชัยนาท	100.51	0.31	321	1	0.31	319,370
60	นครสวรรค์	97.20	0.39	1,003	4	0.40	1,031,921
63	พิจิตร	89.07	0	470	0	0	527,669

ที่มา: กองระบาดวิทยา กรมควบคุมโรค กระทรวงสาธารณสุข ณ วันที่ 19 ตุลาคม 2566

เขตสุขภาพที่ 3 พบผู้ป่วย 3,162 ราย (+ 137) คิดเป็นอัตราป่วย 108.21 ต่อแสนประชากร มีผู้เสียชีวิต 5 ราย อัตราตาย 0.17 ต่อแสนประชากร อัตราส่วนเพศชายต่อเพศหญิง 1.10: 1 กลุ่มอายุที่พบมากที่สุด 3 อันดับ คือ 10-14 ปี, 15-24 ปี และ 5-9 ปี อัตราป่วย 6,136.48 , 5,899.20 และ 4,041.89 ต่อแสนประชากร ตามลำดับ อาชีพที่พบมากที่สุด 3 อันดับ คืออาชีพนักเรียน ร้อยละ 48.6 อาชีพในปกครอง ร้อยละ 15.9 และรับจ้าง ร้อยละ 14.7 ตามลำดับ จังหวัดอุทัยธานี อัตราป่วยสูงสุด 173.48 รองลงมาคือจังหวัดกำแพงเพชร อัตราป่วย 111.63 จังหวัดชัยนาท อัตราป่วย 101.11 จังหวัดนครสวรรค์ อัตราป่วย 97.29 และจังหวัดพิจิตร อัตราป่วย 89.16 ต่อแสนประชากร ตามลำดับ (ตารางที่ 4)

ตารางที่ 4 จำนวนผู้ป่วยโรคไข้เลือดออก จำแนกตามอันดับจังหวัดของเขตสุขภาพที่ 3 สัปดาห์ที่ 41 (8-14 ตุลาคม 2566) และ 3 สัปดาห์ย้อนหลัง ปี พ.ศ. 2566

อันดับที่	จังหวัด	ประชากร	จำนวนผู้ป่วยสัปดาห์ที่ 41			อัตราต่อแสนประชากร		อัตราป่วยตาย (%)	จำนวนผู้ป่วย 3 สัปดาห์ย้อนหลัง						
			ป่วย	ป่วยสะสม	ตายสะสม	ป่วย	ตาย		สัปดาห์ที่ 40		สัปดาห์ที่ 39		สัปดาห์ที่ 38		
									ป่วย	สะสม	ป่วย	สะสม	ป่วย	สะสม	
1	อุทัยธานี	325,116	33	564	0	173.48	0	0	47	531	32	484	24	452	
2	กำแพงเพชร	712,143	26	795	0	111.63	0	0	30	769	32	739	41	707	
3	ชัยนาท	320,432	5	324	1	101.11	0.31	0.10	23	319	18	296	21	278	
4	นครสวรรค์	1,035,028	69	1,007	4	97.29	0.39	0.40	79	938	83	859	46	776	
5	พิจิตร	529,395	4	472	0	89.16	0	0	19	468	26	449	18	423	
รวมเขตสุขภาพที่ 3			2,922,114	137	3,162	5	108.21	0.17	0.16	198	3,025	191	2,827	150	2,636

แหล่งข้อมูล : รายงาน 506 สำนักงานป้องกันควบคุมโรคที่ 3 จังหวัดนครสวรรค์ ณ วันที่ 18 ตุลาคม 2566

อำเภอที่มีอัตราป่วยสูงสุด 5 อันดับ คือ อำเภอสว่างอารมณ์ จังหวัดอุทัยธานี อัตราป่วย 304.54 อำเภอแม่वंก จังหวัดนครสวรรค์ อัตราป่วย 302.70 อำเภอหนองมะโมง จังหวัดชัยนาท อัตราป่วย 288.23 อำเภอห้วยคต จังหวัดอุทัยธานี 268.24 และอำเภอโพธิ์ประทับช้าง จังหวัดพิจิตร อัตราป่วย 237.72 ต่อแสนประชากรตามลำดับ (ตารางที่ 5)

ตารางที่ 5 อัตราป่วยโรคไข้เลือดออก สัปดาห์ที่ 41 (8-14 ตุลาคม 2566) ปี พ.ศ. 2566 จำแนกตาม 10 อันดับแรกของอำเภอ เขตสุขภาพที่ 3 และ 3 สัปดาห์ย้อนหลัง

อันดับที่	อำเภอ	จังหวัด	ประชากร	สัปดาห์ที่ 41			อัตราต่อแสนประชากร		อัตรา ป่วยตาย (%)	จำนวนผู้ป่วย 3 สัปดาห์ย้อนหลัง					
				ป่วย	ป่วย สะสม	ตาย สะสม	ป่วย	ตาย		สัปดาห์ที่ 40		สัปดาห์ที่ 39		สัปดาห์ที่ 38	
										ป่วย	สะสม	ป่วย	สะสม	ป่วย	สะสม
1	สว่างอารมณ์	อุทัยธานี	31523	9	96	0	304.54	0	0	1	87	6	86	3	80
2	แม่वंกั	นครสวรรค์	49885	8	151	0	302.70	0	0	12	143	9	131	4	122
3	หนองมะโมง	ชัยนาท	19429	2	56	0	288.23	0	0	6	54	9	48	3	39
4	ห้วยคต	อุทัยธานี	20131	0	54	0	268.24	0	0	2	54	0	52	1	52
5	โพธิ์ประทับช้าง	พิจิตร	43329	0	103	0	237.72	0	0	3	103	2	100	3	98
6	บ้านไร่	อุทัยธานี	68111	6	142	0	208.48	0	0	5	136	3	131	3	128
7	เมืองอุทัยธานี	อุทัยธานี	49537	9	102	0	205.91	0	0	15	93	10	78	9	68
8	ไพศาลี	นครสวรรค์	69783	18	138	0	197.76	0	0	16	120	19	104	9	85
9	ลานกระบือ	กำแพงเพชร	42692	3	84	0	196.76	0	0	2	81	7	79	4	72
10	ทับคล้อ	พิจิตร	42266	0	83	0	196.38	0	0	2	83	7	81	0	74

แหล่งข้อมูล : รายงาน 506 สำนักงานป้องกันควบคุมโรคที่ 3 จังหวัดนครสวรรค์ ณ วันที่ 18 ตุลาคม 2566

จังหวัดอุทัยธานี พบผู้ป่วย 564 ราย (+ 33) อัตราป่วย 173.48 ต่อแสนประชากร อำเภอที่มีอัตราป่วยสูงสุด 3 อันดับ คือ อำเภอสว่างอารมณ์ 304.54 อำเภอห้วยคต 268.24 และอำเภอบ้านไร่ 208.48 ต่อแสนประชากร (ตารางที่ 6)

ตารางที่ 6 อัตราป่วยโรคไข้เลือดออก สัปดาห์ที่ 41 (8-14 ตุลาคม 2566) ปี พ.ศ. 2566 จังหวัดอุทัยธานี จำแนกตามอันดับอำเภอ และ 3 สัปดาห์ย้อนหลัง ปี พ.ศ. 2566

อันดับที่	อำเภอ	ประชากร	สัปดาห์ที่ 41			อัตราต่อแสนประชากร		อัตรา ป่วยตาย (%)	จำนวนผู้ป่วย 3 สัปดาห์ย้อนหลัง ปี พ.ศ. 2566					
			ป่วย	ป่วย สะสม	ตาย สะสม	ป่วย	ตาย		สัปดาห์ที่ 40		สัปดาห์ที่ 39		สัปดาห์ที่ 38	
									ป่วย	สะสม	ป่วย	สะสม	ป่วย	สะสม
1	สว่างอารมณ์	31,523	9	96	0	304.54	0	0	1	87	6	86	3	80
2	ห้วยคต	20,131	0	54	0	268.24	0	0	2	54	0	52	1	52
3	บ้านไร่	68,111	6	142	0	208.48	0	0	5	136	3	131	3	128
4	เมืองอุทัยธานี	49,537	9	102	0	205.91	0	0	15	93	10	78	9	68
5	ทัพทัน	38,074	6	59	0	154.96	0	0	6	53	7	47	4	40
6	ลานสัก	58,810	1	68	0	115.63	0	0	10	67	1	57	0	56
7	หนองขาหย่าง	15,935	0	13	0	81.58	0	0	2	13	3	11	1	8
8	หนองฉาง	42,995	2	30	0	69.78	0	0	6	28	2	22	3	20
	รวม	325,116	33	564	0	173.48	0	0	47	531	32	484	24	452

แหล่งข้อมูล : รายงาน 506 สำนักงานป้องกันควบคุมโรคที่ 3 จังหวัดนครสวรรค์ ณ วันที่ 18 ตุลาคม 2566

จังหวัดกำแพงเพชร พบผู้ป่วย 795 ราย (+ 26) อัตราป่วย 111.63 ต่อแสนประชากร อำเภอที่มีอัตราป่วยสูงสุด 3 อันดับแรก คือ อำเภอลานกระบือ 196.76 อำเภอเมือง 168.65 และอำเภอโกสัมพีนคร 145.28 ต่อแสนประชากร (ตารางที่ 7)

ตารางที่ 7 อัตราป่วยโรคไข้เลือดออก สัปดาห์ที่ 41 (8-14 ตุลาคม 2566) ปี พ.ศ. 2566 จังหวัดกำแพงเพชร จำแนกตามอันดับอำเภอ และ 3 สัปดาห์ย้อนหลัง ปี พ.ศ. 2566

อันดับที่	อำเภอ	ประชากร	สัปดาห์ที่ 41			อัตราต่อแสนประชากร		อัตราป่วยตาย (%)	จำนวนผู้ป่วย 3 สัปดาห์ย้อนหลัง					
			ป่วย	ป่วยสะสม	ตายสะสม	ป่วย	ตาย		สัปดาห์ที่ 40		สัปดาห์ที่ 39		สัปดาห์ที่ 38	
									ป่วย	สะสม	ป่วย	สะสม	ป่วย	สะสม
1	ลานกระบือ	42,692	3	84	0	196.76	0	0	2	81	7	79	4	72
2	เมือง	208,721	7	352	0	168.65	0	0	9	345	9	336	15	327
3	โกสัมพินคร	28,222	1	41	0	145.28	0	0	6	40	4	34	3	30
4	ไทรงาม	50,166	2	66	0	131.56	0	0	3	64	2	61	6	59
5	คลองขลุง	68,513	3	74	0	108.01	0	0	4	71	4	67	7	63
6	คลองลาน	62,355	2	56	0	89.81	0	0	2	54	2	52	2	50
7	พรานกระต่าย	70,398	6	55	0	78.13	0	0	3	49	0	46	0	46
8	ปางศิลาทอง	30,319	0	15	0	49.47	0	0	0	15	0	15	0	15
9	ชาณุวรลักษบุรี	102,591	0	44	0	42.89	0	0	1	44	1	43	3	42
10	ทรายทองวัฒนา	22,668	2	6	0	26.47	0	0	0	4	2	4	1	2
11	บึงสามัคคี	25,498	0	2	0	7.84	0	0	0	2	1	2	0	1
	รวม	712,143	26	795	0	111.63	0	0	30	769	32	739	41	707

แหล่งข้อมูล : รายงาน 506 สำนักงานป้องกันควบคุมโรคที่ 3 จังหวัดนครสวรรค์ ณ วันที่ 18 ตุลาคม 2566

จังหวัดชัยนาท พบผู้ป่วย 324 (+ 5) อัตราป่วย 101.11 ต่อแสนประชากร เสียชีวิต 1 ราย อัตราตาย 0.31 ต่อแสนประชากร อำเภอที่มีอัตราป่วยสูงสุด 3 อันดับแรก คือ อำเภอหนองมะโมง 288.23 อำเภอสรรคบุรี 159.53 และอำเภอมโนรมย์ 145.32 ต่อแสนประชากร (ตารางที่ 8)

ตารางที่ 8 อัตราป่วยโรคไข้เลือดออก สัปดาห์ที่ 41 (8-14 ตุลาคม 2566) ปี พ.ศ. 2566 จังหวัดชัยนาท จำแนกตามอันดับอำเภอ และ 3 สัปดาห์ย้อนหลัง ปี พ.ศ. 2566

อันดับที่	อำเภอ	ประชากร	สัปดาห์ที่ 41			อัตราต่อแสนประชากร		อัตราป่วยตาย (%)	จำนวนผู้ป่วย 3 สัปดาห์ย้อนหลัง					
			ป่วย	ป่วยสะสม	ตายสะสม	ป่วย	ตาย		สัปดาห์ที่ 40		สัปดาห์ที่ 39		สัปดาห์ที่ 38	
									ป่วย	สะสม	ป่วย	สะสม	ป่วย	สะสม
1	หนองมะโมง	19,429	2	56	0	288.23	0	0	6	54	9	48	3	39
2	สรรคบุรี	63,312	0	101	0	159.53	0	0	5	101	2	96	2	94
3	มโนรมย์	31,655	1	46	0	145.32	0	0	4	45	2	41	7	39
4	วัดสิงห์	25,221	0	24	0	95.16	0	0	1	24	0	23	0	23
5	สรรพยา	40,598	1	32	0	78.82	0	0	1	31	1	30	2	29
6	เนินขาม	16,754	1	10	0	59.69	0	0	1	9	2	8	2	6
7	หันคา	54,126	0	29	1	53.58	1.85	0	5	29	1	24	3	23
8	เมืองชัยนาท	69,337	0	26	0	37.50	0	0	0	26	1	26	2	25
	รวม	320,432	5	324	1	101.11	0.31	0	23	319	18	296	21	278

แหล่งข้อมูล : รายงาน 506 สำนักงานป้องกันควบคุมโรคที่ 3 จังหวัดนครสวรรค์ ณ วันที่ 18 ตุลาคม 2566

จังหวัดนครสวรรค์ พบผู้ป่วย 1,007 ราย (+ 69) อัตราป่วย 97.29 ต่อแสนประชากร เสียชีวิต 4 ราย อัตราตาย 0.39 ต่อแสนประชากร อำเภอที่มีอัตราป่วยสูงสุด 3 อันดับแรก คือ อำเภอแม่วงก์ 302.70 อำเภอไพศาลี 197.76 และอำเภอโกรกพระ 141.73 ต่อแสนประชากร (ตารางที่ 9)

ตารางที่ 9 อัตราป่วยโรคไข้เลือด สัปดาห์ที่ 41 (8-14 ตุลาคม 2566) ปี พ.ศ. 2566 จังหวัดนครสวรรค์ จำแนกตามอันดับอำเภอ และ 3 สัปดาห์ย้อนหลัง ปี พ.ศ. 2566

อันดับที่	อำเภอ	ประชากร	สัปดาห์ที่ 41			อัตราต่อแสนประชากร		อัตรา ป่วยตาย (%)	จำนวนผู้ป่วย 3 สัปดาห์ย้อนหลัง					
			ป่วย	ป่วย สะสม	ตาย สะสม	ป่วย	ตาย		สัปดาห์ที่ 40		สัปดาห์ที่ 39		สัปดาห์ที่ 38	
									ป่วย	สะสม	ป่วย	สะสม	ป่วย	สะสม
1	แม่วงก์	49,885	8	151	0	302.70	0	0	12	143	9	131	4	122
2	ไพศาลี	69,783	18	138	0	197.76	0	0	16	120	19	104	9	85
3	โกรกพระ	33,867	2	48	0	141.73	0	0	4	46	5	42	1	37
4	ท่าตะโก	65,859	0	81	0	122.99	0	0	0	81	6	81	4	75
5	เมืองนครสวรรค์	243,385	28	267	0	109.70	0	0	24	239	21	215	17	194
6	ลาดยาว	82,719	2	85	1	102.76	1.21	0	4	83	5	79	2	74
7	พยุหะคีรี	60,506	0	55	0	90.90	0	0	3	55	6	52	2	46
8	แม่เปิน	20,915	3	19	0	90.84	0	0	4	16	3	12	2	9
9	ชุมตาบง	17,970	0	16	0	89.04	0	0	0	16	0	16	0	16
10	บรรพตพิสัย	84,817	5	60	1	70.74	1.18	0	3	55	2	52	1	50
11	ตากฟ้า	39,404	1	15	0	38.07	0	0	5	14	1	9	2	8
12	เก้าเลี้ยว	34,186	1	11	1	32.18	2.93	0	3	10	1	7	0	6
13	ตากลิ	103,034	0	29	1	28.15	0.97	0	0	29	1	29	0	28
14	ชุมแสง	62,834	0	17	0	27.06	0	0	1	17	3	16	1	13
15	หนองบัว	65,864	1	15	0	22.77	0	0	0	14	1	14	1	13
รวม		1,035,028	69	1,007	4	97.29	0.39	0	79	938	83	859	46	776

แหล่งข้อมูล : รายงาน 506 สำนักงานป้องกันควบคุมโรคที่ 3 จังหวัดนครสวรรค์ ณ วันที่ 18 ตุลาคม 2566

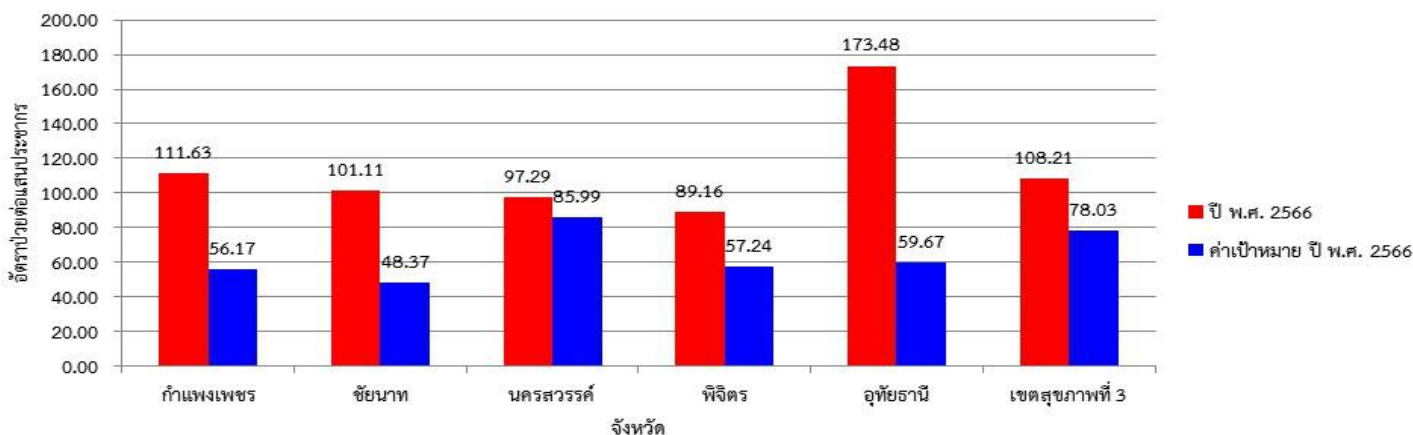
จังหวัดพิจิตร พบผู้ป่วย 472 ราย (+ 4) อัตราป่วย 89.16 ต่อแสนประชากร อำเภอที่มีอัตราป่วยสูงสุด 3 อันดับ คือ อำเภอโพธิ์ประทับช้าง 237.72 อำเภอทับคล้อ 196.38 และอำเภอตะพานหิน 158.01 ต่อแสนประชากร (ตารางที่ 10)

ตารางที่ 10 อัตราป่วยโรคไข้เลือดออก สัปดาห์ที่ 41 (8-14 ตุลาคม 2566) ปี พ.ศ. 2566 จังหวัดพิจิตร จำแนกตามอันดับอำเภอ และ 3 สัปดาห์ย้อนหลัง ปี พ.ศ. 2566

อันดับที่	อำเภอ	ประชากร	สัปดาห์ที่ 41			อัตราต่อแสนประชากร		อัตรา ป่วยตาย (%)	จำนวนผู้ป่วย 3 สัปดาห์ย้อนหลัง					
			ป่วย	ป่วย สะสม	ตาย สะสม	ป่วย	ตาย		สัปดาห์ที่ 39		สัปดาห์ที่ 38		สัปดาห์ที่ 37	
									ป่วย	สะสม	ป่วย	สะสม	ป่วย	สะสม
1	โพธิ์ประทับช้าง	43,329	0	103	0	237.72	0	0	3	103	2	100	3	98
2	ทับคล้อ	42,266	0	83	0	196.38	0	0	2	83	7	81	0	74
3	ตะพานหิน	65,187	1	103	0	158.01	0	0	0	102	1	102	4	101
4	สากเหล็ก	23,245	0	34	0	146.27	0	0	3	34	2	31	5	29
5	วังทรายพูน	24,120	0	22	0	91.21	0	0	2	22	3	20	2	17
6	เมือง	107,809	1	64	0	59.36	0	0	4	63	5	59	2	54
7	สามง่าม	41,652	2	20	0	48.02	0	0	3	18	2	15	0	13
8	บางมูลนาก	44,189	0	18	0	40.73	0	0	2	18	0	16	1	16
9	วชิรบำรุง	30,975	0	11	0	35.51	0	0	0	11	1	11	0	10
10	ดงเจริญ	19,448	0	4	0	20.57	0	0	0	4	2	4	0	2
11	บึงนาราง	28,825	0	5	0	17.35	0	0	0	5	1	5	0	4
12	โพทะเล	58,350	0	5	0	8.57	0	0	0	5	0	5	1	5
รวม		529,395	4	472	0	89.16	0	0	19	468	26	449	18	423

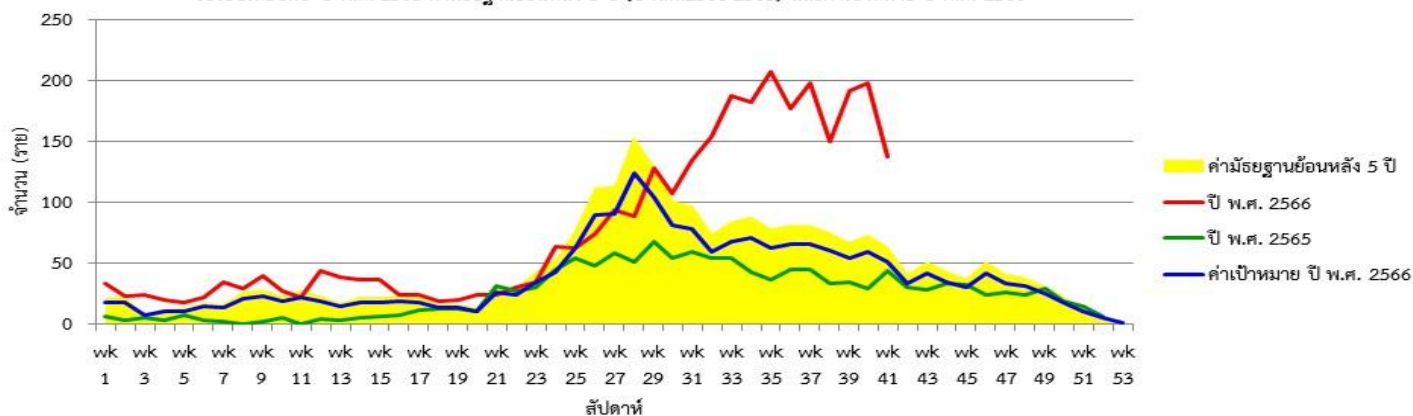
แหล่งข้อมูล : รายงาน 506 สำนักงานป้องกันควบคุมโรคที่ 3 จังหวัดนครสวรรค์ ณ วันที่ 18 ตุลาคม 2566

แผนภูมิแท่งแสดงอัตราป่วยโรคไข้เลือดออก สัปดาห์ที่ 41 ปี พ.ศ. 2566 (8-14 ตุลาคม 2566) จำแนกรายจังหวัด เขตสุขภาพที่ 3 เปรียบเทียบกับค่าเป้าหมายลดลงจากค้ำมีฐานย้อนหลัง 5 ปี (ปี พ.ศ. 2561-2565) ร้อยละ 20



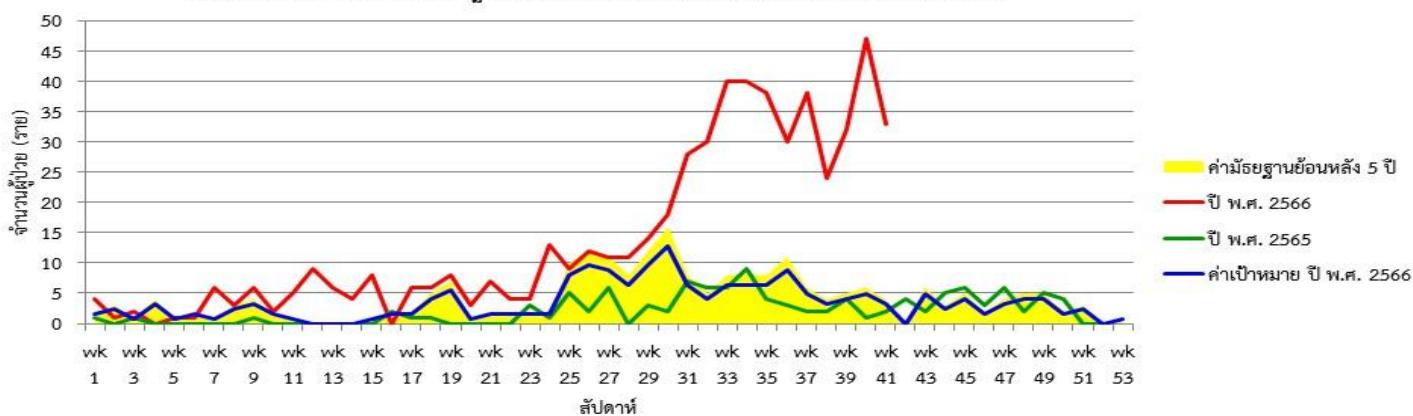
รูปที่ 1 แผนภูมิแท่งแสดงอัตราป่วยโรคไข้เลือดออก ปี พ.ศ. 2566 จำแนกรายจังหวัดเปรียบเทียบกับค่าเป้าหมายลดลงจากค้ำมีฐานย้อนหลัง 5 ปี (ปี พ.ศ. 2561-2565) ร้อยละ 20 ที่มา: รายงาน 506 สำนักงานป้องกันควบคุมโรคที่ 3 จังหวัดนครสวรรค์ วันที่ 18 ตุลาคม 2566

แผนภูมิเส้นแสดงจำนวนผู้ป่วยโรคไข้เลือดออก เขตสุขภาพที่ 3 สัปดาห์ที่ 41 ปี พ.ศ. 2566 (8-14 ตุลาคม 2566) จำแนกรายสัปดาห์ เปรียบเทียบกับ ปี พ.ศ. 2565 ค้ำมีฐานย้อนหลัง 5 ปี (ปี พ.ศ. 2561-2565) และค่าเป้าหมาย ปี พ.ศ. 2566



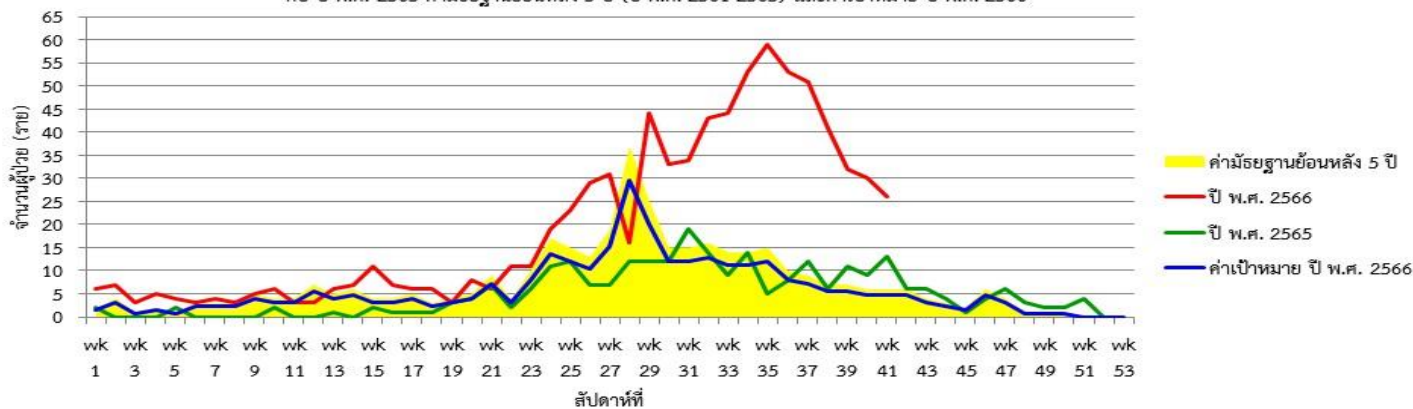
รูปที่ 2 แผนภูมิเส้นแสดงจำนวนผู้ป่วยโรคไข้เลือดออก เขตสุขภาพที่ 3 ปี พ.ศ. 2566 จำแนกรายสัปดาห์ เปรียบเทียบกับ ปี พ.ศ. 2565 ค้ำมีฐานย้อนหลัง 5 ปี (ปี พ.ศ. 2561-2565) และค่าเป้าหมาย ปี พ.ศ. 2566 ที่มา: รายงาน 506 สำนักงานป้องกันควบคุมโรคที่ 3 จังหวัดนครสวรรค์ วันที่ 18 ตุลาคม 2566

แผนภูมิเส้นแสดงจำนวนผู้ป่วยโรคไข้เลือดออก จังหวัดอุทัยธานี สัปดาห์ที่ 41 ปี พ.ศ. 2566 (8-14 ตุลาคม 2566) จำแนกรายสัปดาห์ เปรียบเทียบกับปี พ.ศ. 2565 ค้ำมีฐานย้อนหลัง 5 ปี (ปี พ.ศ. 2561-2565) และค่าเป้าหมาย ปี พ.ศ. 2566



รูปที่ 3 แผนภูมิเส้นแสดงจำนวนผู้ป่วยโรคไข้เลือดออก จังหวัดอุทัยธานี ปี พ.ศ. 2566 จำแนกรายสัปดาห์ เปรียบเทียบกับปี พ.ศ. 2565 ค้ำมีฐานย้อนหลัง 5 ปี (ปี พ.ศ. 2561-2565) และค่าเป้าหมาย ปี พ.ศ. 2566 ที่มา: รายงาน 506 สำนักงานป้องกันควบคุมโรคที่ 3 จังหวัดนครสวรรค์ วันที่ 18 ตุลาคม 2566

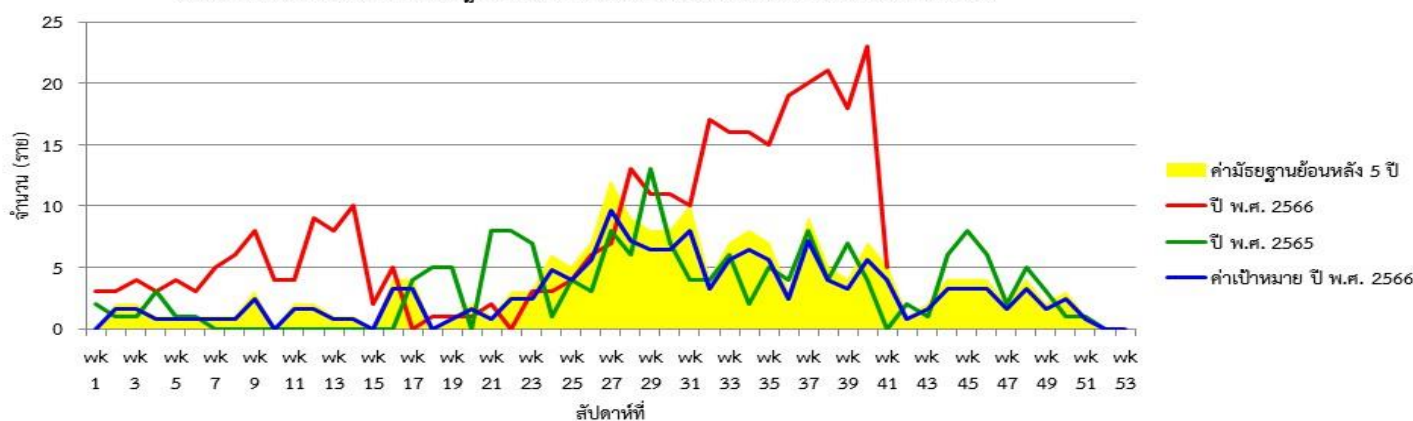
แผนภูมิเส้นแสดงจำนวนผู้ป่วยโรคไข้เลือดออก จังหวัดกำแพงเพชร สัปดาห์ที่ 41 ปี พ.ศ. 2566 (8-17 ตุลาคม 2566) จำแนกรายสัปดาห์เปรียบเทียบกับ ปี พ.ศ. 2565 ค่ามัธยฐานย้อนหลัง 5 ปี (ปี พ.ศ. 2561-2565) และค่าเป้าหมาย ปี พ.ศ. 2566



รูปที่ 4 แผนภูมิเส้นแสดงจำนวนผู้ป่วยโรคไข้เลือดออก จังหวัดกำแพงเพชร ปี พ.ศ. 2566 จำแนกรายสัปดาห์ เปรียบเทียบกับ ปี พ.ศ. 2566 ค่ามัธยฐานย้อนหลัง 5 ปี (ปี พ.ศ. 2561-2565) และค่าเป้าหมาย ปี พ.ศ. 2566

ที่มา: รายงาน 506 สำนักงานป้องกันควบคุมโรคที่ 3 จังหวัดนครสวรรค์ วันที่ 18 ตุลาคม 2566

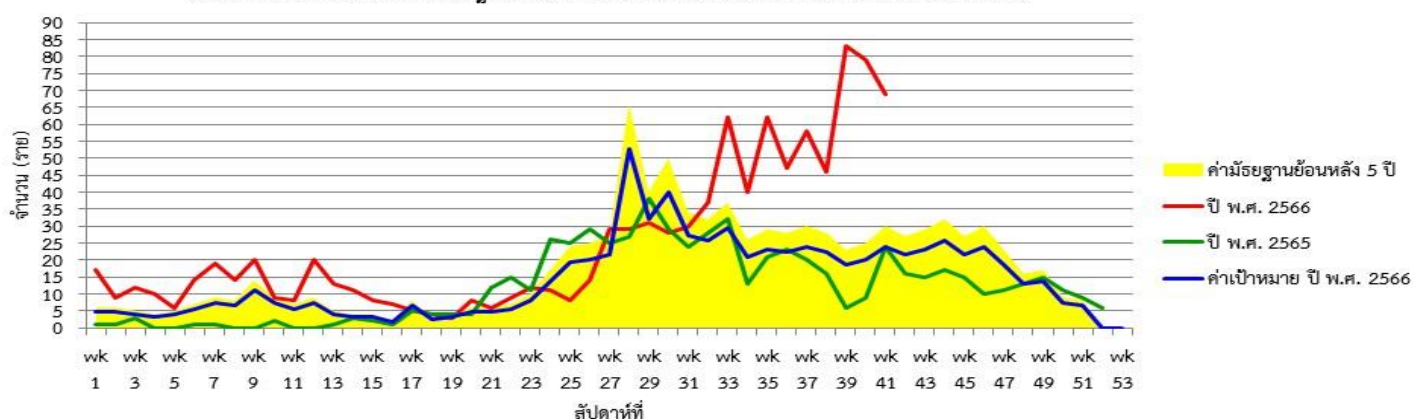
แผนภูมิเส้นแสดงจำนวนผู้ป่วยโรคไข้เลือดออก จังหวัดชัยนาท สัปดาห์ที่ 41 ปี พ.ศ. 2566 (8-14 ตุลาคม 2566) จำแนกรายสัปดาห์เปรียบเทียบกับ ปี พ.ศ. 2565 ค่ามัธยฐานย้อนหลัง 5 ปี (ปี พ.ศ. 2561-2565) และค่าเป้าหมาย ปี พ.ศ. 2566



รูปที่ 5 แผนภูมิเส้นแสดงจำนวนผู้ป่วยโรคไข้เลือดออก จังหวัดชัยนาท ปี พ.ศ. 2566 จำแนกรายสัปดาห์ เปรียบเทียบกับ ปี พ.ศ. 2566 ค่ามัธยฐานย้อนหลัง 5 ปี (ปี พ.ศ. 2561-2565) และค่าเป้าหมาย ปี พ.ศ. 2566

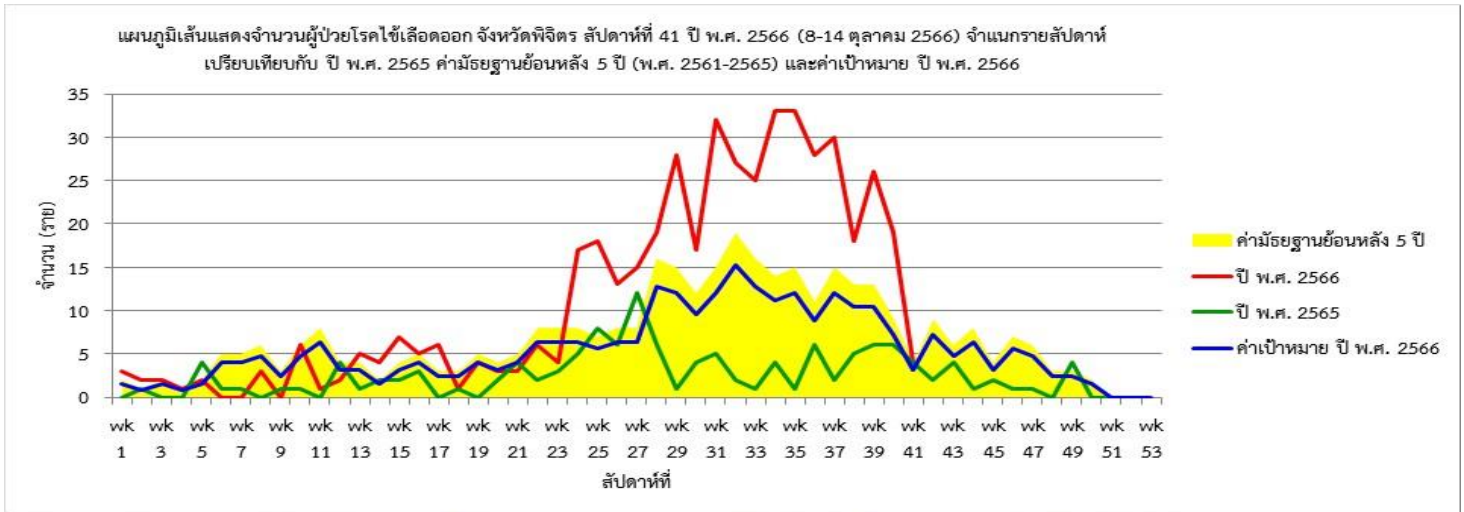
ที่มา: รายงาน 506 สำนักงานป้องกันควบคุมโรคที่ 3 จังหวัดนครสวรรค์ วันที่ 18 ตุลาคม 2566

แผนภูมิเส้นแสดงจำนวนผู้ป่วยโรคไข้เลือดออก จังหวัดนครสวรรค์ สัปดาห์ที่ 41 ปี พ.ศ. 2566 (8-14 ตุลาคม 2566) จำแนกรายสัปดาห์เปรียบเทียบกับ ปี พ.ศ. 2565 ค่ามัธยฐานย้อนหลัง 5 ปี (ปี พ.ศ. 2561-2565) และค่าเป้าหมาย ปี พ.ศ. 2566



รูปที่ 6 แผนภูมิเส้นแสดงจำนวนผู้ป่วยโรคไข้เลือดออก จังหวัดนครสวรรค์ ปี พ.ศ. 2566 จำแนกรายสัปดาห์ เปรียบเทียบกับ ปี พ.ศ. 2566 ค่ามัธยฐานย้อนหลัง 5 ปี (ปี พ.ศ. 2561-2565) และค่าเป้าหมาย ปี พ.ศ. 2566

ที่มา: รายงาน 506 สำนักงานป้องกันควบคุมโรคที่ 3 จังหวัดนครสวรรค์ วันที่ 18 ตุลาคม 2566



รูปที่ 7 แผนภูมิเส้นแสดงจำนวนผู้ป่วยโรคไข้เลือดออก จังหวัดพิจิตร ปี พ.ศ. 2566 จำแนกรายสัปดาห์ เปรียบเทียบกับ ปี พ.ศ. 2566 ค่ามัธยฐานย้อนหลัง 5 ปี (ปี พ.ศ. 2561-2565) และค่าเป้าหมาย ปี พ.ศ. 2566
ที่มา: รายงาน 506 สำนักงานป้องกันควบคุมโรคที่ 3 จังหวัดนครสวรรค์ วันที่ 18 ตุลาคม 2566

จากการเฝ้าระวังผู้ป่วยโรคไข้เลือดออก ณ สัปดาห์ที่ 41 พบว่า

เขตสุขภาพที่ 3 ผู้ป่วยมีแนวโน้มลดลง แต่จำนวนผู้ป่วยสูงกว่าค่าเป้าหมายและค่ามัธยฐาน 5 ปี ย้อนหลัง ในช่วงเวลาเดียวกัน จำนวนผู้ป่วยสะสมยังสูงกว่าค่าเป้าหมายและค่ามัธยฐาน 5 ปี ย้อนหลัง

จังหวัดอุทัยธานี จำนวนผู้ป่วยมีแนวโน้มลดลง แต่จำนวนผู้ป่วยสูงกว่าค่าเป้าหมายและค่ามัธยฐาน 5 ปี ย้อนหลัง ในช่วงเวลาเดียวกัน จำนวนผู้ป่วยสะสมยังสูงกว่าค่าเป้าหมายและค่ามัธยฐาน 5 ปี ย้อนหลัง อำเภอที่พบผู้ป่วยติดต่อกัน 4 อำเภอว่าง อารมณ์, บ้านไร่, เมือง, ทัพทัน และหนองฉาง

จังหวัดกำแพงเพชร ผู้ป่วยมีแนวโน้มลดลง แต่จำนวนผู้ป่วยสูงกว่าค่าเป้าหมายและค่ามัธยฐาน 5 ปี ย้อนหลัง ในช่วงเวลาเดียวกัน จำนวนผู้ป่วยสะสมยังสูงกว่าค่าเป้าหมายและค่ามัธยฐาน 5 ปี ย้อนหลัง อำเภอที่พบผู้ป่วยติดต่อกัน 4 สัปดาห์ คือ อำเภอ ลานกระบือ, เมือง, โกสัมพีนคร, ไทรงาม, คลองขลุง และคลองลาน

จังหวัดชัยนาท ผู้ป่วยมีแนวโน้มลดลง แต่จำนวนผู้ป่วยสูงกว่าค่าเป้าหมายและค่ามัธยฐาน 5 ปี ย้อนหลัง ในช่วงเวลาเดียวกัน จำนวนผู้ป่วยสะสมยังสูงกว่าค่าเป้าหมายและค่ามัธยฐาน 5 ปี ย้อนหลัง อำเภอที่พบผู้ป่วยติดต่อกัน 4 สัปดาห์ คือ อำเภอหนองมะโมง, มโนรมย์, สรรพยา และเนินขาม

จังหวัดนครสวรรค์ ผู้ป่วยมีแนวโน้มลดลง แต่จำนวนผู้ป่วยต่ำกว่าค่าเป้าหมายและค่ามัธยฐาน 5 ปี ย้อนหลัง ในช่วงเวลาเดียวกัน จำนวนผู้ป่วยสะสมยังสูงกว่าค่าเป้าหมายแต่ต่ำกว่าค่ามัธยฐาน 5 ปี ย้อนหลัง อำเภอที่พบผู้ป่วยติดต่อกัน 4 สัปดาห์ คือ อำเภอแม่วงก์, ไพศาลี, โกรกพระ, เมือง, ลาดยาว, แม่เปิน, บรรพตพิสัย และตากฟ้า

จังหวัดพิจิตร ผู้ป่วยมีแนวโน้มลดลง แต่จำนวนผู้ป่วยสูงกว่าค่าเป้าหมายและเท่ากับค่ามัธยฐาน 5 ปี ย้อนหลัง ในช่วงเวลาเดียวกัน จำนวนผู้ป่วยสะสมสูงกว่าค่าเป้าหมายและค่ามัธยฐาน 5 ปี ย้อนหลัง อำเภอที่พบผู้ป่วยติดต่อกัน 4 สัปดาห์ คือ เมือง

นายนิรุจน์ เพ็ชรสินเดชากุล นักวิชาการสาธารณสุขชำนาญการ ผู้จัดทำรายงาน
วันที่ 19 ตุลาคม 2566