



กรมควบคุมโรค

สำนักงานป้องกันควบคุมโรคที่ 3 จังหวัดนครสวรรค์

รายงานเฝ้าระวังโรคไข้เลือดออกประจำสัปดาห์ เขตสุขภาพที่ 3

ประจำสัปดาห์ที่ 44 (29 ตุลาคม -4 พฤศจิกายน 2566) ปี พ.ศ.2566

กลุ่มระบาดวิทยาและตอบโต้ภาวะฉุกเฉินทางสาธารณสุข

สำนักงานป้องกันควบคุมโรคที่ 3 จังหวัดนครสวรรค์

โทร 056-221822 ต่อ 114 โทรสาร 056-226620 e-mail : epidpc3@gmail.com

ประเทศไทย

ข้อมูลเฝ้าระวังโรค พบผู้ป่วย 127,838 ราย คิดเป็นอัตราป่วย 193.31 ต่อแสนประชากร เสียชีวิต 141 ราย คิดเป็นอัตรามรณะ 0.21 ต่อแสนประชากร อัตราส่วน เพศชายต่อเพศหญิง 1: 0.96 กลุ่มอายุที่พบมากที่สุด 3 อันดับ คือ 15-24 ปี (22.82 %), 10-14 ปี (20.42 %) และ 25-34 ปี (15.30 %) อาชีพที่พบส่วนใหญ่ นักเรียน ร้อยละ 47.0 รับจ้าง ร้อยละ 20.2 ไม่ทราบอาชีพ/ ในปกครอง ร้อยละ 15.3 เมื่อพิจารณาเป็นรายภาค พบว่า ภาคเหนือ 30,730 ราย อัตราป่วย 256.21 ต่อแสนประชากร เสียชีวิต 23 ราย ภาคใต้ 20,638 ราย อัตราป่วย 217.36 ต่อแสนประชากร เสียชีวิต 42 ราย ภาคกลาง 45,849 ราย อัตราป่วย 200.76 ต่อแสนประชากร เสียชีวิต 59 ราย และภาคตะวันออกเฉียงเหนือ 30,621 ราย อัตราป่วย 140.44 ต่อแสนประชากร เสียชีวิต 17 ราย (ตารางที่ 1)

ตารางที่ 1 จำนวนผู้ป่วยโรคไข้เลือดออกสะสม สัปดาห์ที่ 44 (29 ตุลาคม - 4 พฤศจิกายน 2566) ปี พ.ศ. 2566 จำแนกตามรายภาคของประเทศไทย

ลำดับที่	ภาค	จำนวน (ราย)		อัตราต่อแสนประชากร		อัตราป่วยตาย (ร้อยละ)	ประชากร (คน)
		ผู้ป่วย	ตาย	ป่วย	ตาย		
1	ภาคเหนือ	30,730	23	256.21	0.19	0.07	11,993,953
2	ใต้	20,638	42	217.36	0.44	0.20	9,494,636
3	ภาคกลาง	45,849	59	200.76	0.26	0.13	22,838,190
4	ภาคตะวันออกเฉียงเหนือ	30,621	17	140.44	0.08	0.06	21,804,178
	รวม	127,838	141	193.31	0.21	0.11	66,130,957

ที่มา: กองระบาดวิทยา กรมควบคุมโรค กระทรวงสาธารณสุข ณ วันที่ 9 พฤศจิกายน 2566

เขตสุขภาพที่มีอัตราป่วยสูงสุด 3 อันดับ คือ เขตสุขภาพที่ 1 , เขตสุขภาพที่ 6 และเขตสุขภาพที่ 12 อัตรา 383.02, 303.77 และ 254.82 ต่อแสนประชากร ส่วนเขตสุขภาพที่ 3 อันดับที่ 11 อัตราป่วย 125.47 ต่อแสนประชากร (ตารางที่ 2)

ตารางที่ 2 อัตราป่วยโรคไข้เลือดออก สัปดาห์ที่ 44 (29 ตุลาคม - 4 พฤศจิกายน 2566) ปี พ.ศ. 2566 จำแนกตามเขตสุขภาพของประเทศไทย

เขตสุขภาพ	ลำดับที่ของประเทศไทย														
	สัปดาห์ที่ 44			สัปดาห์ที่ 43			สัปดาห์ที่ 42			สัปดาห์ที่ 41			สัปดาห์ที่ 40		
	ลำดับ	อัตราป่วย	เสียชีวิตสะสม	ลำดับ	อัตราป่วย	เสียชีวิตสะสม	ลำดับ	อัตราป่วย	เสียชีวิตสะสม	ลำดับ	อัตราป่วย	เสียชีวิตสะสม	ลำดับ	อัตราป่วย	เสียชีวิตสะสม
1	1	383.02	11	1	375.13	11	1	267.94	10	1	361.60	10	1	355.11	11
2	9	140.56	7	9	136.93	7	9	133.02	7	9	130.10	7	8	126.45	6
3	11	125.47	5	11	118.23	5	12	112.01	5	12	106.87	5	12	99.87	1
4	10	137.07	13	10	131.74	12	10	122.07	12	10	116.57	12	10	112.28	11
5	5	180.05	8	6	166.28	8	6	159.51	8	6	148.82	8	6	141.26	8
6	2	303.77	30	2	287.74	26	2	281.67	25	2	270.37	23	2	264.02	18
7	12	117.12	4	12	114.58	4	11	112.70	3	11	109.86	3	11	106.55	2
8	13	107.69	2	13	105.60	2	13	104.37	2	13	101.81	2	13	97.31	2
9	8	153.75	9	8	147.65	8	8	145.52	7	8	136.79	6	9	121.56	5
10	4	185.77	2	4	185.34	1	4	182.02	1	4	179.05	1	4	176.94	1
11	6	175.62	23	5	170.45	22	5	168.85	20	5	161.65	20	5	156.31	20
12	3	254.82	19	3	247.55	18	3	237.74	16	3	229.12	16	3	221.87	16
13	7	171.57	8	7	159.54	6	7	148.82	6	7	140.14	6	7	134.03	6

ที่มา: กองระบาดวิทยา กรมควบคุมโรค กระทรวงสาธารณสุข ณ วันที่ 9 พฤศจิกายน 2566

จังหวัดที่มีอัตราป่วยสูงสุด 3 อันดับ จังหวัดตราด, น่าน, จันทบุรี อัตราป่วย 738.30, 591.11 และ 548.52 ต่อแสนประชากร เมื่อพิจารณาในเขตสุขภาพที่ 3 จังหวัดอุทัยธานี อันดับที่ 27 อัตราป่วย 219.73 จังหวัดกำแพงเพชร อันดับที่ 55 อัตราป่วย 120.20 จังหวัดนครสวรรค์ อันดับที่ 57 อัตราป่วย 115.32 จังหวัดชัยนาท อันดับที่ 62 อัตราป่วย 115.23 และจังหวัดพิจิตร อันดับที่ 62 อัตราป่วย 100.63 ต่อแสนประชากร ตามลำดับ (ตารางที่ 3)

ตารางที่ 3 อัตราป่วยโรคไข้เลือดออก สัปดาห์ที่ 44 (29 ตุลาคม - 4 พฤศจิกายน 2566) ปี พ.ศ. 2566 จำแนกตาม 5 จังหวัดอันดับแรกและอันดับในเขตสุขภาพที่ 3 ของประเทศไทย

อันดับที่	จังหวัด	อัตราต่อแสนประชากร		จำนวนผู้ป่วย (ราย)		อัตราป่วยตาย (%)	ประชากร
		ป่วย	ตาย	ป่วย	ตาย		
1	ตราด	738.30	0.44	1,684	1	0.06	228,092
2	น่าน	591.11	0	2,809	0	0	475,207
3	จันทบุรี	548.52	0.93	2,942	5	0.17	536,351
4	เชียงราย	536.09	0	6,964	0	0	1,299,030
5	ระยอง	522.26	1.06	3,945	8	0.20	755,364
27	อุทัยธานี	219.73	0	713	0	0	324,487
55	กำแพงเพชร	120.20	0	854	0	0	710,458
57	นครสวรรค์	115.32	0.39	1,190	4	0.3	1,031,921
58	ชัยนาท	115.23	0	368	0	0	319,370
62	พิจิตร	100.63	0.19	531	1	0.19	527,669

ที่มา: กองระบาดวิทยา กรมควบคุมโรค กระทรวงสาธารณสุข ณ วันที่ 9 พฤศจิกายน 2566

เขตสุขภาพที่ 3 พบผู้ป่วย 3,663 ราย (+ 30) คิดเป็นอัตราป่วย 125.35 ต่อแสนประชากร มีผู้เสียชีวิต 6 ราย อัตราตาย 0.21 ต่อแสนประชากร อัตราส่วนเพศชายต่อเพศหญิง 1.13: 1 กลุ่มอายุที่พบมากที่สุด 3 อันดับ คือ 10-14 ปี (23.66 %) 15-24 ปี (23.44 %) และ 7-9 ปี (11.34 %) ตามลำดับ อาชีพที่พบมากที่สุด 3 อันดับ คืออาชีพนักเรียน ร้อยละ 48.77 อาชีพในปกครอง ร้อยละ 14.11 และรับจ้าง ร้อยละ 14.82 ตามลำดับ จังหวัดอุทัยธานี อัตราป่วยสูงสุด 219.00 รองลงมาคือจังหวัดกำแพงเพชร อัตราป่วย 119.92 จังหวัดนครสวรรค์ อัตราป่วย 115.36 จังหวัดชัยนาท 115.16 และจังหวัดพิจิตร อัตราป่วย 100.87 ต่อแสนประชากร ตามลำดับ (ตารางที่ 4)

ตารางที่ 4 จำนวนผู้ป่วยโรคไข้เลือดออก จำแนกตามอันดับจังหวัดของเขตสุขภาพที่ 3 สัปดาห์ที่ 44 (29 ตุลาคม - 4 พฤศจิกายน 2566) และ 3 สัปดาห์ย้อนหลัง ปี พ.ศ. 2566

อันดับที่	จังหวัด	ประชากร	จำนวนผู้ป่วยสัปดาห์ที่ 44			อัตราต่อแสนประชากร		อัตราป่วยตาย (%)	จำนวนผู้ป่วย 3 สัปดาห์ย้อนหลัง					
			ป่วย	ป่วยสะสม	ตายสะสม	ป่วย	ตาย		สัปดาห์ที่ 43		สัปดาห์ที่ 42		สัปดาห์ที่ 41	
									ป่วย	สะสม	ป่วย	สะสม	ป่วย	สะสม
1	อุทัยธานี	325,116	34	712	0	219.00	0	0	48	678	55	630	43	575
2	กำแพงเพชร	712,143	10	854	0	119.92	0	0	15	844	30	829	28	799
3	นครสวรรค์	1,035,028	2	1,194	4	115.36	0.39	0.34	69	1,192	81	1,123	99	1,042
4	ชัยนาท	320,432	5	369	1	115.16	0.31	0.27	10	364	16	354	15	338
5	พิจิตร	529,395	9	534	1	100.87	0.19	0.19	18	525	20	507	17	487
รวมเขตสุขภาพที่ 3		2,922,114	60	3,663	6	125.35	0.21	0.16	160	3,603	202	3,443	202	3,241

แหล่งข้อมูล : รายงาน 506 สำนักงานป้องกันควบคุมโรคที่ 3 จังหวัดนครสวรรค์ ณ วันที่ 10 พฤศจิกายน 2566

อำเภอที่มีอัตราป่วยสูงสุด 5 อันดับ คือ อำเภอสว่างอารมณ์ จังหวัดอุทัยธานี อัตราป่วย 364.81 อำเภอหนองมะโมง จังหวัดชัยนาท อัตราป่วย 344.85 อำเภอแม่वंก จังหวัดนครสวรรค์ อัตราป่วย 320.74 อำเภอห้วยคต จังหวัดอุทัยธานี 303.02 และอำเภอเมืองอุทัยธานี จังหวัดอุทัยธานี อัตราป่วย 288.67 ต่อแสนประชากรตามลำดับ (ตารางที่ 5)

ตารางที่ 5 อัตราป่วยโรคไข้เลือดออก สัปดาห์ที่ 44 (29 ตุลาคม - 4 พฤศจิกายน 2566) ปี พ.ศ. 2566 จำแนกตาม 10 อันดับแรกของอำเภอ เขตสุขภาพที่ 3 และ 3 สัปดาห์ย้อนหลัง

อันดับที่	อำเภอ	จังหวัด	ประชากร	สัปดาห์ที่ 44			อัตราต่อแสนประชากร		อัตรา ป่วยตาย (%)	จำนวนผู้ป่วย 3 สัปดาห์ย้อนหลัง					
				ป่วย	ป่วย สะสม	ตาย สะสม	ป่วย	ตาย		สัปดาห์ที่ 43		สัปดาห์ที่ 42		สัปดาห์ที่ 41	
										ป่วย	สะสม	ป่วย	สะสม	ป่วย	สะสม
1	สว่างอารมณ์	อุทัยธานี	31,523	4	115	0	364.81	0	0	8	111	6	103	10	97
2	หนองมะโมง	ชัยนาท	19,429	3	67	0	344.85	0	0	2	64	5	62	3	57
3	แม่วงก์	นครสวรรค์	49,885	0	160	0	320.74	0	0	3	160	3	157	11	154
4	ห้วยคต	อุทัยธานี	20,131	2	61	0	303.02	0	0	3	59	2	56	0	54
5	เมืองอุทัยธานี	อุทัยธานี	49,537	10	143	0	288.67	0	0	11	133	16	122	12	106
6	โพธิ์ประทับช้าง	พิจิตร	43,329	0	106	0	244.64	0	0	0	106	3	106	0	103
7	บ้านไร่	อุทัยธานี	68,111	5	166	0	243.72	0	0	5	161	14	156	6	142
8	ไพศาลี	นครสวรรค์	69,783	0	166	0	237.88	0	0	7	166	17	159	21	142
9	ทับคล้อ	พิจิตร	42,266	1	92	1	217.67	2.37	0	3	91	4	88	1	84
10	ลานกระบือ	กำแพงเพชร	42,692	1	90	0	210.81	0	0	2	89	3	87	3	84

แหล่งข้อมูล : รายงาน 506 สำนักงานป้องกันควบคุมโรคที่ 3 จังหวัดนครสวรรค์ ณ วันที่ 10 พฤศจิกายน 2566

จังหวัดอุทัยธานี พบผู้ป่วย 712 ราย (+ 34) อัตราป่วย 219.00 ต่อแสนประชากร อำเภอที่มีอัตราป่วยสูงสุด 3 อันดับ คือ อำเภอสว่างอารมณ์ 364.81 อำเภอห้วยคต 303.02 และอำเภอเมือง 288.67 ต่อแสนประชากร (ตารางที่ 6)

ตารางที่ 6 อัตราป่วยโรคไข้เลือดออก สัปดาห์ที่ 44 (29 ตุลาคม - 4 พฤศจิกายน 2566) ปี พ.ศ. 2566 จังหวัดอุทัยธานี จำแนกตามอันดับอำเภอ และ 3 สัปดาห์ย้อนหลัง ปี พ.ศ. 2566

อันดับที่	อำเภอ	ประชากร	สัปดาห์ที่ 44			อัตราต่อแสนประชากร		อัตรา ป่วยตาย (%)	จำนวนผู้ป่วย 3 สัปดาห์ย้อนหลัง ปี พ.ศ. 2566					
			ป่วย	ป่วย สะสม	ตาย สะสม	ป่วย	ตาย		สัปดาห์ที่ 43		สัปดาห์ที่ 42		สัปดาห์ที่ 41	
									ป่วย	สะสม	ป่วย	สะสม	ป่วย	สะสม
1	สว่างอารมณ์	31,523	4	115	0	364.81	0	0	8	111	6	103	10	97
2	ห้วยคต	20,131	2	61	0	303.02	0	0	3	59	2	56	0	54
3	เมืองอุทัยธานี	49,537	10	143	0	288.67	0	0	11	133	16	122	12	106
4	บ้านไร่	68,111	5	166	0	243.72	0	0	5	161	14	156	6	142
5	ทัพทัน	38,074	0	67	0	175.97	0	0	2	67	5	65	7	60
6	ลานสัก	58,810	7	99	0	168.34	0	0	11	92	9	81	5	72
7	หนองขาหย่าง	15,935	2	22	0	138.06	0	0	5	20	2	15	0	13
8	หนองฉาง	42,995	4	39	0	90.71	0	0	3	35	1	32	3	31
	รวม	325,116	34	712	0	219.00	0	0	48	678	55	630	43	575

แหล่งข้อมูล : รายงาน 506 สำนักงานป้องกันควบคุมโรคที่ 3 จังหวัดนครสวรรค์ ณ วันที่ 10 พฤศจิกายน 2566

จังหวัดกำแพงเพชร พบผู้ป่วย 854 ราย (+ 10) อัตราป่วย 119.92 ต่อแสนประชากร อำเภอที่มีอัตราป่วยสูงสุด 3 อันดับแรก คือ อำเภอลานกระบือ 210.81 อำเภอเมือง 177.27 และอำเภอโกสัมพีนคร 162.99 ต่อแสนประชากร (ตารางที่ 7)

ตารางที่ 7 อัตราป่วยโรคไข้เลือดออก สัปดาห์ที่ 44 (29 ตุลาคม - 4 พฤศจิกายน 2566) ปี พ.ศ. 2566 จังหวัดกำแพงเพชร จำแนกตามอันดับอำเภอ และ 3 สัปดาห์ย้อนหลัง ปี พ.ศ. 2566

อันดับที่	อำเภอ	ประชากร	สัปดาห์ที่ 44			อัตราต่อแสนประชากร		อัตราป่วยตาย (%)	จำนวนผู้ป่วย 3 สัปดาห์ย้อนหลัง					
			ป่วย	ป่วยสะสม	ตายสะสม	ป่วย	ตาย		สัปดาห์ที่ 43		สัปดาห์ที่ 42		สัปดาห์ที่ 41	
									ป่วย	สะสม	ป่วย	สะสม	ป่วย	สะสม
1	ลานกระบือ	42,692	1	90	0	210.81	0	0	2	89	3	87	3	84
2	เมือง	208,721	5	370	0	177.27	0	0	5	365	8	360	7	352
3	โกสัมพีนคร	28,222	0	46	0	162.99	0	0	3	46	2	43	1	41
4	ไทรงาม	50,166	1	68	0	135.55	0	0	0	67	1	67	2	66
5	คลองขลุง	68,513	0	84	0	122.60	0	0	1	84	5	83	5	78
6	คลองลาน	62,355	2	61	0	97.83	0	0	1	59	2	58	2	56
7	พรานกระต่าย	70,398	1	63	0	89.49	0	0	1	62	6	61	6	55
8	ปางศิลาทอง	30,319	0	18	0	59.37	0	0	2	18	1	16	0	15
9	ขาณุวรลักษบุรี	102,591	0	46	0	44.84	0	0	0	46	2	46	0	44
10	ทรายทองวัฒนา	22,668	0	6	0	26.47	0	0	0	6	0	6	2	6
11	บึงสามัคคี	25,498	0	2	0	7.84	0	0	0	2	0	2	0	2
	รวม	712,143	10	854	0	119.92	0	0	15	844	30	829	28	799

แหล่งข้อมูล : รายงาน 506 สำนักงานป้องกันควบคุมโรคที่ 3 จังหวัดนครสวรรค์ ณ วันที่ 10 พฤศจิกายน 2566

จังหวัดนครสวรรค์ พบผู้ป่วย 1,194 ราย (+ 2) อัตราป่วย 115.36 ต่อแสนประชากร เสียชีวิต 4 ราย อัตราตาย 0.39 ต่อแสนประชากร อำเภอที่มีอัตราป่วยสูงสุด 3 อันดับ อำเภอแม่วงก์ 320.74 อำเภอไพศาลี 237.88 และอำเภอโกรกพระ 194.88 ต่อแสนประชากร (ตารางที่ 8)

ตารางที่ 8 อัตราป่วยโรคไข้เลือด สัปดาห์ที่ 44 (29 ตุลาคม - 4 พฤศจิกายน 2566) ปี พ.ศ. 2566 จังหวัดนครสวรรค์ จำแนกตามอันดับอำเภอ และ 3 สัปดาห์ย้อนหลัง ปี พ.ศ. 2566

อันดับที่	อำเภอ	ประชากร	สัปดาห์ที่ 44			อัตราต่อแสนประชากร		อัตราป่วยตาย (%)	จำนวนผู้ป่วย 3 สัปดาห์ย้อนหลัง					
			ป่วย	ป่วยสะสม	ตายสะสม	ป่วย	ตาย		สัปดาห์ที่ 43		สัปดาห์ที่ 42		สัปดาห์ที่ 41	
									ป่วย	สะสม	ป่วย	สะสม	ป่วย	สะสม
1	แม่วงก์	49,885	0	160	0	320.74	0	0	3	160	3	157	11	154
2	ไพศาลี	69,783	0	166	0	237.88	0	0	7	166	17	159	21	142
3	โกรกพระ	33,867	1	66	0	194.88	0	0	13	65	3	52	3	49
4	เมืองนครสวรรค์	243,385	1	354	0	145.45	0	0	29	353	35	324	47	289
5	ท่าตะโก	65,859	0	83	0	126.03	0	0	0	83	1	83	1	82
6	ลาดยาว	82,719	0	92	1	111.22	1.21	1.09	2	92	5	90	2	85
7	แม่เปิน	20,915	0	22	0	105.19	0	0	3	22	0	19	3	19
8	พยุหะคีรี	60,506	0	61	0	100.82	0	0	2	61	2	59	2	57
9	ชุมตาบง	17,970	0	18	0	100.17	0	0	0	18	2	18	0	16
10	บรรพตพิสัย	84,817	0	71	1	83.71	1.18	1.41	4	71	5	67	6	62
11	ตากฟ้า	39,404	0	19	0	48.22	0	0	1	19	3	18	1	15
12	เก้าเลี้ยว	34,186	0	13	1	38.03	2.93	7.69	2	13	0	11	1	11
13	ตาคลี	103,034	0	33	1	32.03	0.97	3.03	1	33	3	32	0	29
14	ชุมแสง	62,834	0	20	0	31.83	0	0	1	20	2	19	0	17
15	หนองบัว	65,864	0	16	0	24.29	0	0	1	16	0	15	1	15
	รวม	1,035,028	2	1,194	4	115.36	0.39	0.34	69	1,192	81	1,123	99	1,042

แหล่งข้อมูล : รายงาน 506 สำนักงานป้องกันควบคุมโรคที่ 3 จังหวัดนครสวรรค์ ณ วันที่ 10 พฤศจิกายน 2566

จังหวัดชัยนาท พบผู้ป่วย 369 (+ 5) อัตราป่วย 115.16 ต่อแสนประชากร เสียชีวิต 1 ราย อัตราตาย 0.31 ต่อแสนประชากร อำเภอที่มีอัตราป่วยสูงสุด 3 อันดับแรก คือ อำเภอหนองมะโมง 344.85 อำเภอสรรคบุรี 165.85 และอำเภอมโนรมย์ 157.95 ต่อแสนประชากร (ตารางที่ 9)

ตารางที่ 9 อัตราป่วยโรคไข้เลือดออก สัปดาห์ที่ 44 (29 ตุลาคม - 4 พฤศจิกายน 2566) ปี พ.ศ. 2566 จังหวัดชัยนาท จำแนกตามอันดับอำเภอ และ 3 สัปดาห์ย้อนหลัง ปี พ.ศ. 2566

อันดับที่	อำเภอ	ประชากร	สัปดาห์ที่ 44			อัตราต่อแสนประชากร		อัตราป่วยตาย (%)	จำนวนผู้ป่วย 3 สัปดาห์ย้อนหลัง					
			ป่วย	ป่วยสะสม	ตายสะสม	ป่วย	ตาย		สัปดาห์ที่ 43		สัปดาห์ที่ 42		สัปดาห์ที่ 41	
									ป่วย	สะสม	ป่วย	สะสม	ป่วย	สะสม
1	หนองมะโมง	19,429	3	67	0	344.85	0	0	2	64	5	62	3	57
2	สรรคบุรี	63,312	0	105	0	165.85	0	0	2	105	2	103	0	101
3	มโนรมย์	31,655	0	50	0	157.95	0	0	0	50	1	50	4	49
4	วัดสิงห์	25,221	0	26	0	103.09	0	0	1	26	1	25	0	24
5	สรรพยา	40,598	0	36	0	88.67	0	0	3	36	0	33	1	33
6	เนินขาม	16,754	1	11	0	65.66	0	0	0	10	0	10	1	10
7	หันคา	54,126	0	34	1	62.82	1.85	3	1	34	1	33	2	32
8	เมืองชัยนาท	69,337	1	40	0	57.69	0	0	1	39	6	38	4	32
	รวม	320,432	5	369	1	115.16	0.31	0.27	10	364	16	354	15	338

แหล่งข้อมูล : รายงาน 506 สำนักงานป้องกันควบคุมโรคที่ 3 จังหวัดนครสวรรค์ ณ วันที่ 10 พฤศจิกายน 2566

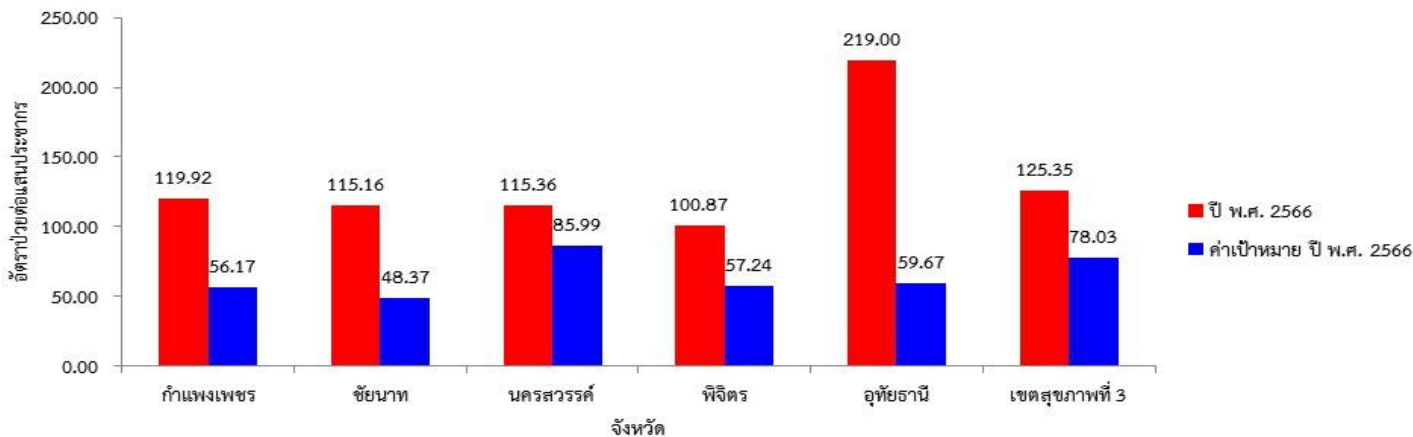
จังหวัดพิจิตร พบผู้ป่วย 534 ราย (+ 9) อัตราป่วย 100.87 ต่อแสนประชากร เสียชีวิต 1 ราย อัตราตาย 0.19 ต่อแสนประชากร อำเภอที่มีอัตราป่วยสูงสุด 3 อันดับ คือ อำเภอโพธิ์ประทับช้าง 244.64 อำเภอทับคล้อ 217.64 และอำเภอสามโก้ 172.08 ต่อแสนประชากร (ตารางที่ 10)

ตารางที่ 10 อัตราป่วยโรคไข้เลือดออก สัปดาห์ที่ 44 (29 ตุลาคม - 4 พฤศจิกายน 2566) ปี พ.ศ. 2566 จังหวัดพิจิตร จำแนกตามอันดับอำเภอ และ 3 สัปดาห์ย้อนหลัง ปี พ.ศ. 2566

อันดับที่	อำเภอ	ประชากร	สัปดาห์ที่ 44			อัตราต่อแสนประชากร		อัตราป่วยตาย (%)	จำนวนผู้ป่วย 3 สัปดาห์ย้อนหลัง					
			ป่วย	ป่วยสะสม	ตายสะสม	ป่วย	ตาย		สัปดาห์ที่ 43		สัปดาห์ที่ 42		สัปดาห์ที่ 41	
									ป่วย	สะสม	ป่วย	สะสม	ป่วย	สะสม
1	โพธิ์ประทับช้าง	43,329	0	106	0	244.64	0	0	0	106	3	106	0	103
2	ทับคล้อ	42,266	1	92	1	217.67	2.37	1.09	3	91	4	88	1	84
3	สามโก้	23,245	0	40	0	172.08	0	0	2	40	2	38	1	36
4	ตะพานหิน	65,187	4	110	0	168.75	0	0	1	106	1	105	1	104
5	วังทรายพูน	24,120	0	26	0	107.79	0	0	1	26	1	25	2	24
6	เมือง	107,809	1	79	0	73.28	0	0	7	78	3	71	5	68
7	สามง่าม	41,652	1	23	0	55.22	0	0	1	22	0	21	3	21
8	บางมูลนาก	44,189	0	24	0	54.31	0	0	2	24	2	22	2	20
9	วชิรบำรุง	30,975	0	11	0	35.51	0	0	0	11	0	11	0	11
10	โพทะเล	58,350	2	13	0	22.28	0	0	1	11	3	10	2	7
11	บึงนาราง	28,825	0	6	0	20.82	0	0	0	6	1	6	0	5
12	ตงเจริญ	19,448	0	4	0	20.57	0	0	0	4	0	4	0	4
	รวม	529,395	9	534	1	100.87	0.19	0.19	18	525	20	507	17	487

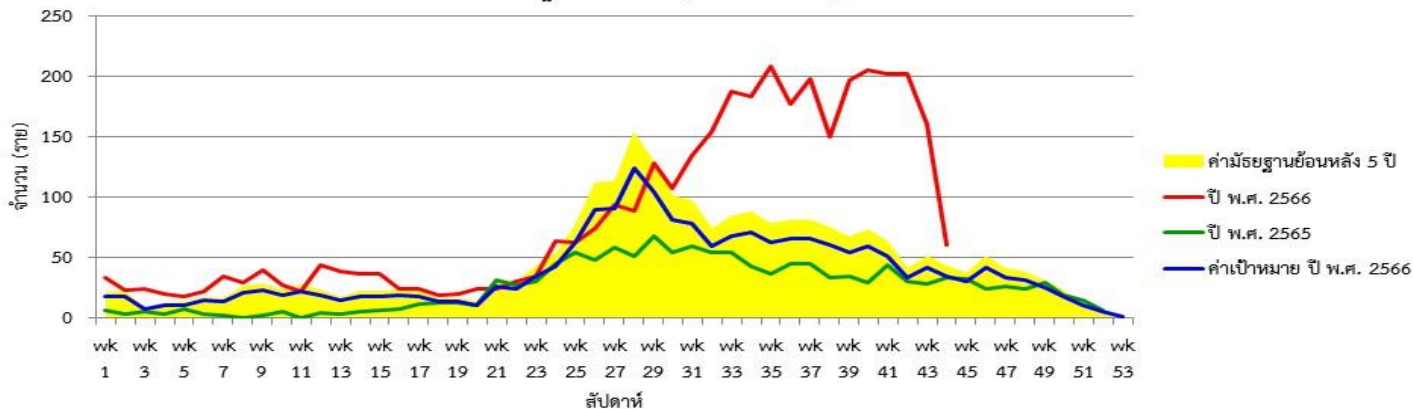
แหล่งข้อมูล : รายงาน 506 สำนักงานป้องกันควบคุมโรคที่ 3 จังหวัดนครสวรรค์ ณ วันที่ 10 พฤศจิกายน 2566

แผนภูมิแท่งแสดงอัตราป่วยโรคไข้เลือดออก สัปดาห์ที่ 44 ปี พ.ศ. 2566 (29 ตุลาคม - 4 พฤศจิกายน 2566) จำแนกรายจังหวัด เขตสุขภาพที่ 3 เปรียบเทียบกับค่าเป้าหมายลดลงจากค่ามัธยฐานย้อนหลัง 5 ปี (ปี พ.ศ. 2561-2565) ร้อยละ 20



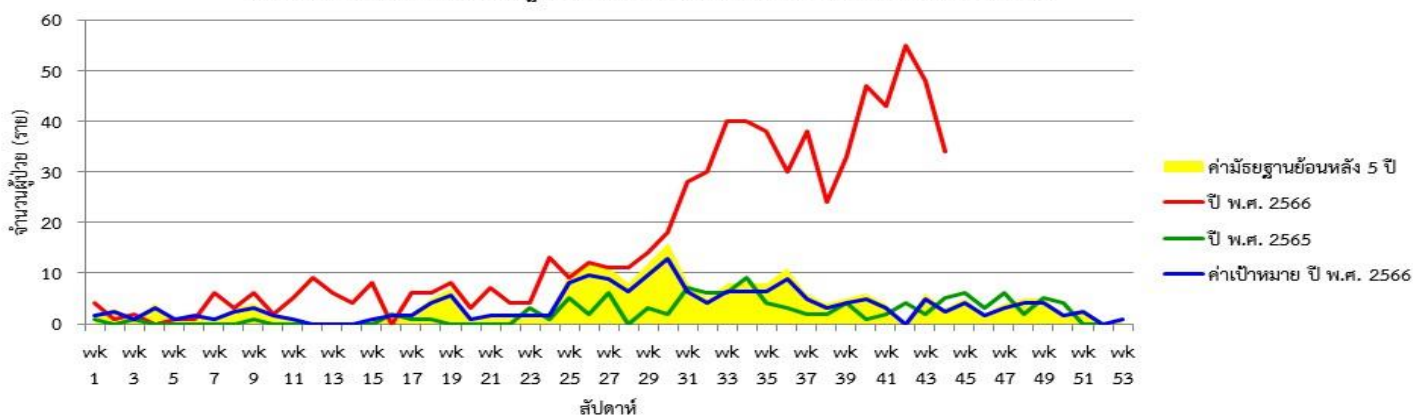
รูปที่ 1 แผนภูมิแท่งแสดงอัตราป่วยโรคไข้เลือดออก ปี พ.ศ. 2566 จำแนกรายจังหวัดเปรียบเทียบกับค่าเป้าหมายลดลงจากค่ามัธยฐานย้อนหลัง 5 ปี (พ.ศ. 2561-2565) ร้อยละ 20 ที่มา: รายงาน 506 สำนักงานป้องกันควบคุมโรคที่ 3 จังหวัดนครสวรรค์ วันที่ 10 พฤศจิกายน 2566

แผนภูมิเส้นแสดงจำนวนผู้ป่วยโรคไข้เลือดออก เขตสุขภาพที่ 3 สัปดาห์ที่ 44 ปี พ.ศ. 2566 (29 ตุลาคม - 4 พฤศจิกายน 2566) จำแนกรายสัปดาห์ เปรียบเทียบกับ ปี พ.ศ. 2565 ค่ามัธยฐานย้อนหลัง 5 ปี (ปี พ.ศ.2561-2565) และค่าเป้าหมาย ปี พ.ศ.2566



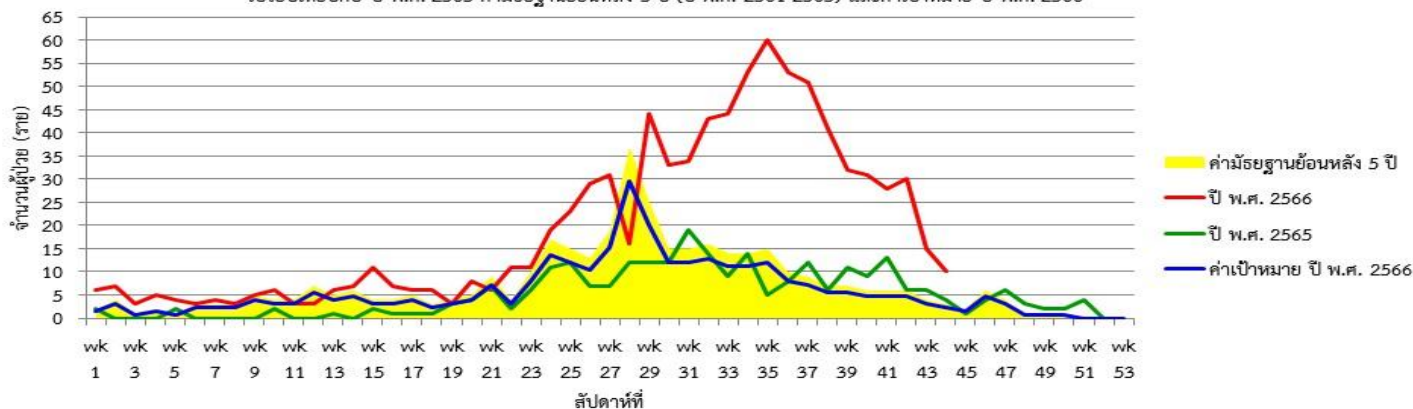
รูปที่ 2 แผนภูมิเส้นแสดงจำนวนผู้ป่วยโรคไข้เลือดออก เขตสุขภาพที่ 3 ปี พ.ศ. 2566 จำแนกรายสัปดาห์ เปรียบเทียบกับ ปี พ.ศ. 2566 ค่ามัธยฐานย้อนหลัง 5 ปี (ปี พ.ศ. 2561-2565) และค่าเป้าหมาย ปี พ.ศ. 2566 ที่มา: รายงาน 506 สำนักงานป้องกันควบคุมโรคที่ 3 จังหวัดนครสวรรค์ วันที่ 10 พฤศจิกายน 2566

แผนภูมิเส้นแสดงจำนวนผู้ป่วยโรคไข้เลือดออก จังหวัดอุทัยธานี สัปดาห์ที่ 44 ปี พ.ศ. 2566 (29 ตุลาคม - 4 พฤศจิกายน 2566) จำแนกรายสัปดาห์ เปรียบเทียบกับปี พ.ศ. 2565 ค่ามัธยฐานย้อนหลัง 5 ปี (พ.ศ. 2561-2565) และค่าเป้าหมาย ปี พ.ศ. 2566



รูปที่ 3 แผนภูมิเส้นแสดงจำนวนผู้ป่วยโรคไข้เลือดออก จังหวัดอุทัยธานี ปี พ.ศ. 2566 จำแนกรายสัปดาห์ เปรียบเทียบกับ ปี พ.ศ. 2566 ค่ามัธยฐานย้อนหลัง 5 ปี (ปี พ.ศ. 2561-2565) และค่าเป้าหมาย ปี พ.ศ. 2566 ที่มา: รายงาน 506 สำนักงานป้องกันควบคุมโรคที่ 3 จังหวัดนครสวรรค์ วันที่ 10 พฤศจิกายน 2566

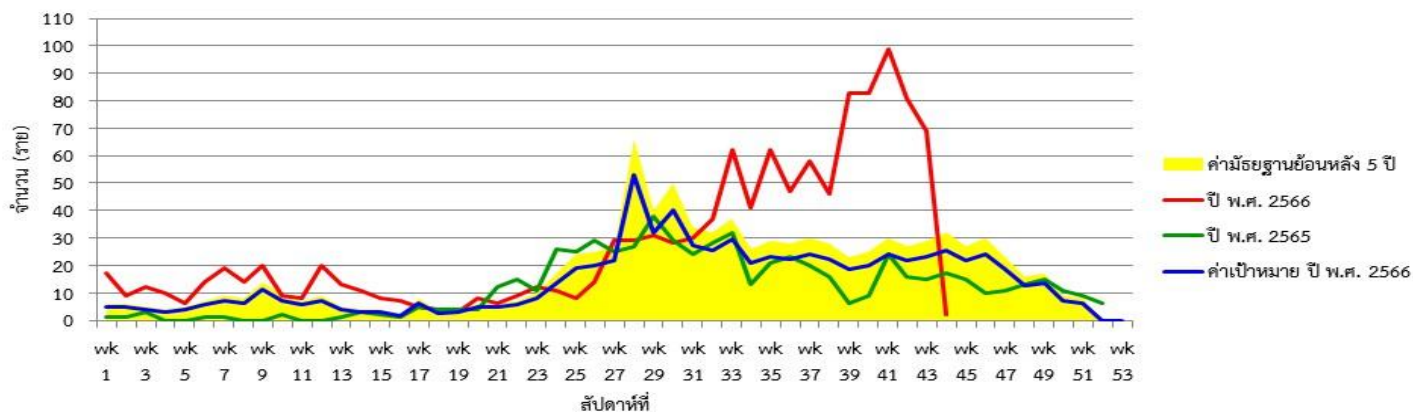
แผนภูมิเส้นแสดงจำนวนผู้ป่วยโรคไข้เลือดออก จังหวัดกำแพงเพชร สัปดาห์ที่ 44 ปี พ.ศ. 2566 (29 ตุลาคม - 4 พฤศจิกายน 2566) จำแนกรายสัปดาห์
เปรียบเทียบกับ ปี พ.ศ. 2565 ค่ามัธยฐานย้อนหลัง 5 ปี (ปี พ.ศ. 2561-2565) และค่าเป้าหมาย ปี พ.ศ. 2566



รูปที่ 4 แผนภูมิเส้นแสดงจำนวนผู้ป่วยโรคไข้เลือดออก จังหวัดกำแพงเพชร ปี พ.ศ. 2566 จำแนกรายสัปดาห์ เปรียบเทียบกับ ปี พ.ศ. 2566 ค่ามัธยฐานย้อนหลัง 5 ปี (ปี พ.ศ. 2561-2565) และค่าเป้าหมาย ปี พ.ศ. 2566

ที่มา: รายงาน 506 สำนักงานป้องกันควบคุมโรคที่ 3 จังหวัดนครสวรรค์ วันที่ 10 พฤศจิกายน 2566

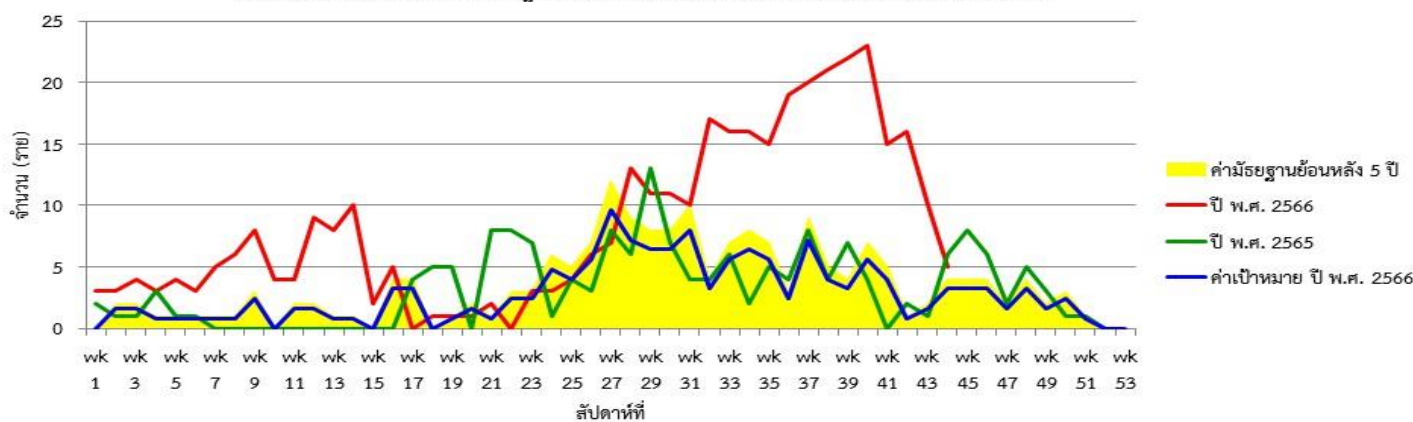
แผนภูมิเส้นแสดงจำนวนผู้ป่วยโรคไข้เลือดออก จังหวัดนครสวรรค์ สัปดาห์ที่ 44 ปี พ.ศ. 2566 (29 ตุลาคม - 4 พฤศจิกายน 2566) จำแนกรายสัปดาห์
เปรียบเทียบกับ ปี พ.ศ. 2565 ค่ามัธยฐานย้อนหลัง 5 ปี (ปี พ.ศ. 2561-2565) และค่าเป้าหมาย ปี พ.ศ. 2566



รูปที่ 5 แผนภูมิเส้นแสดงจำนวนผู้ป่วยโรคไข้เลือดออก จังหวัดนครสวรรค์ ปี พ.ศ. 2566 จำแนกรายสัปดาห์ เปรียบเทียบกับ ปี พ.ศ. 2566 ค่ามัธยฐานย้อนหลัง 5 ปี (ปี พ.ศ. 2561-2565) และค่าเป้าหมาย ปี พ.ศ. 2566

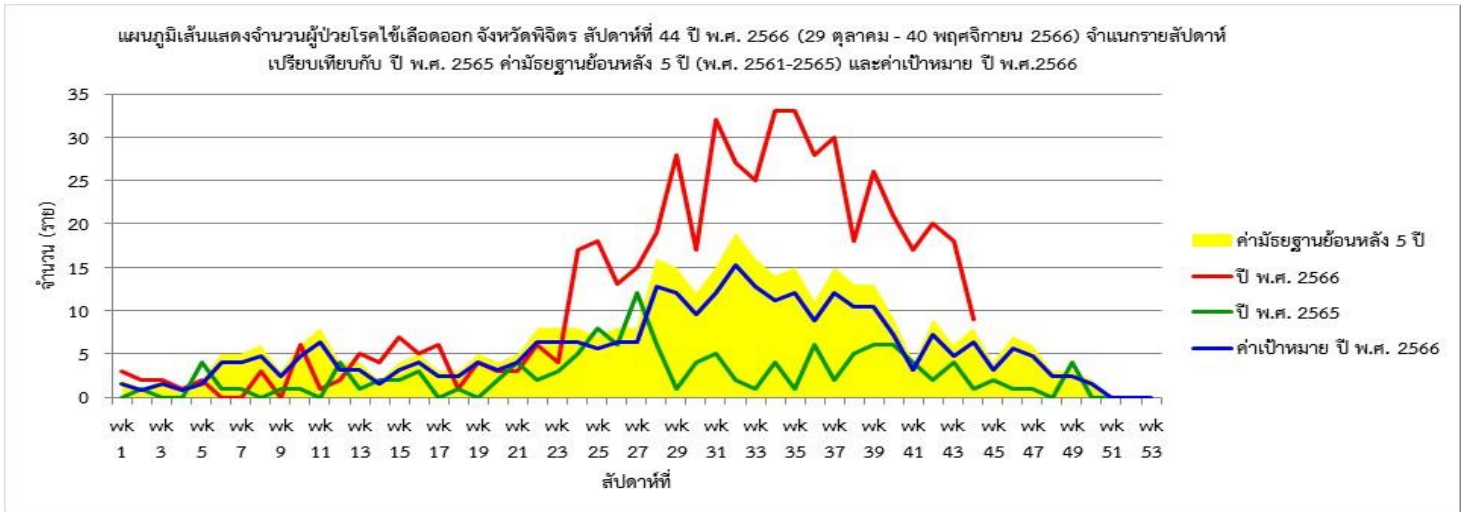
ที่มา: รายงาน 506 สำนักงานป้องกันควบคุมโรคที่ 3 จังหวัดนครสวรรค์ วันที่ 10 พฤศจิกายน 2566

แผนภูมิเส้นแสดงจำนวนผู้ป่วยโรคไข้เลือดออก จังหวัดชัยนาท สัปดาห์ที่ 44 ปี พ.ศ. 2566 (29 ตุลาคม - 4 พฤศจิกายน 2566) จำแนกรายสัปดาห์
เปรียบเทียบกับ ปี พ.ศ. 2565 ค่ามัธยฐานย้อนหลัง 5 ปี (ปี พ.ศ. 2561-2565) และค่าเป้าหมาย ปี พ.ศ. 2566



รูปที่ 6 แผนภูมิเส้นแสดงจำนวนผู้ป่วยโรคไข้เลือดออก จังหวัดชัยนาท ปี พ.ศ. 2566 จำแนกรายสัปดาห์ เปรียบเทียบกับ ปี พ.ศ. 2566 ค่ามัธยฐานย้อนหลัง 5 ปี (ปี พ.ศ. 2561-2565) และค่าเป้าหมาย ปี พ.ศ. 2566

ที่มา: รายงาน 506 สำนักงานป้องกันควบคุมโรคที่ 3 จังหวัดนครสวรรค์ วันที่ 10 พฤศจิกายน 2566



รูปที่ 7 แผนภูมิเส้นแสดงจำนวนผู้ป่วยโรคไข้เลือดออก จังหวัดพิจิตร ปี พ.ศ. 2566 จำแนกรายสัปดาห์ เปรียบเทียบกับ ปี พ.ศ. 2566 ค่ามัธยฐานย้อนหลัง 5 ปี (ปี พ.ศ. 2561-2565) และค่าเป้าหมาย ปี พ.ศ. 2566

ที่มา: รายงาน 506 สำนักงานป้องกันควบคุมโรคที่ 3 จังหวัดนครสวรรค์ วันที่ 10 พฤศจิกายน 2566

จากการเฝ้าระวังผู้ป่วยโรคไข้เลือดออก ณ สัปดาห์ที่ 44 พบว่า

เขตสุขภาพที่ 3 ผู้ป่วยมีแนวโน้มลดลง แต่จำนวนผู้ป่วยสูงกว่าค่าเป้าหมายและค่ามัธยฐาน 5 ปี ย้อนหลัง ในช่วงเวลาเดียวกัน จำนวนผู้ป่วยสะสมยังสูงกว่าค่าเป้าหมายและค่ามัธยฐาน 5 ปี ย้อนหลัง

จังหวัดอุทัยธานี จำนวนผู้ป่วยมีแนวโน้มลดลง แต่จำนวนผู้ป่วยสูงกว่าค่าเป้าหมายและค่ามัธยฐาน 5 ปี ย้อนหลัง ในช่วงเวลาเดียวกัน จำนวนผู้ป่วยสะสมยังสูงกว่าค่าเป้าหมายและค่ามัธยฐาน 5 ปี ย้อนหลัง อำเภอที่พบผู้ป่วยติดต่อกัน 4 อำเภอว่าง อารมณ์, เมือง, บ้านไร่, ลานสัก และหนองฉาง

จังหวัดกำแพงเพชร ผู้ป่วยมีแนวโน้มลดลง แต่จำนวนผู้ป่วยสูงกว่าค่าเป้าหมายและค่ามัธยฐาน 5 ปี ย้อนหลัง ในช่วงเวลาเดียวกัน จำนวนผู้ป่วยสะสมยังสูงกว่าค่าเป้าหมายและค่ามัธยฐาน 5 ปี ย้อนหลัง อำเภอที่พบผู้ป่วยติดต่อกัน 4 สัปดาห์ คือ อำเภอ ลานกระบือ, เมือง, คลองลาน และพรานกระต่าย

จังหวัดนครสวรรค์ ผู้ป่วยมีแนวโน้มลดลง จำนวนผู้ป่วยต่ำกว่าค่าเป้าหมายและค่ามัธยฐาน 5 ปี ย้อนหลัง ในช่วงเวลาเดียวกัน จำนวนผู้ป่วยสะสมยังสูงกว่าค่าเป้าหมายและค่ามัธยฐาน 5 ปี ย้อนหลัง อำเภอที่พบผู้ป่วยติดต่อกัน 4 สัปดาห์ คือ อำเภอ โกรกพระ และเมือง

จังหวัดชัยนาท ผู้ป่วยมีแนวโน้มลดลง แต่จำนวนผู้ป่วยสูงกว่าค่าเป้าหมายและค่ามัธยฐาน 5 ปี ย้อนหลัง ในช่วงเวลาเดียวกัน จำนวนผู้ป่วยสะสมยังสูงกว่าค่าเป้าหมายและค่ามัธยฐาน 5 ปี ย้อนหลัง อำเภอที่พบผู้ป่วยติดต่อกัน 4 สัปดาห์ คือ อำเภอ หนองมะโมง และเมือง

จังหวัดพิจิตร ผู้ป่วยมีแนวโน้มลดลง แต่จำนวนผู้ป่วยเท่ากับค่าเป้าหมายแต่น้อยกว่าค่ามัธยฐาน 5 ปี ย้อนหลัง ในช่วงเวลาเดียวกัน จำนวนผู้ป่วยสะสมสูงกว่าค่าเป้าหมายและค่ามัธยฐาน 5 ปี ย้อนหลัง อำเภอที่พบผู้ป่วยติดต่อกัน 4 สัปดาห์ คือ อำเภอทับคล้อ, ตะพานหิน, เมือง และโพทะเล

นายนิริรุจน์ เพ็ชรสินเดชากุล นักวิชาการสาธารณสุขชำนาญการ ผู้จัดทำรายงาน
วันที่ 11 พฤศจิกายน 2566