



รายงานเฝ้าระวังโรคไข้เลือดออกประจำสัปดาห์ เขตสุขภาพที่ 3

ประจำสัปดาห์ที่ 45 (5-11 พฤศจิกายน 2566) ปี พ.ศ.2566

กรมควบคุมโรค

กลุ่มระบาดวิทยาและตอบโต้ภาวะฉุกเฉินทางสาธารณสุข

สำนักงานป้องกันควบคุมโรคที่ 3 จังหวัดนครสวรรค์

โทร 056-221822 ต่อ 114 โทรสาร 056-226620 e-mail : epidpc3@gmail.com

ประเทศไทย

ข้อมูลเฝ้าระวังโรค พบผู้ป่วย 132,126 ราย คิดเป็นอัตราป่วย 199.79 ต่อแสนประชากร เสียชีวิต 142 ราย คิดเป็นอัตราตาย 0.21 ต่อแสนประชากร อัตราส่วน เพศชายต่อเพศหญิง 1: 0.96 กลุ่มอายุที่พบมากที่สุด 3 อันดับ คือ 15-24 ปี (22.83 %), 10-14 ปี (20.37 %) และ 25-34 ปี (15.40 %) อาชีพที่พบส่วนใหญ่ นักเรียน ร้อยละ 16.9 รับจ้าง ร้อยละ 20.3 ไม่ทราบอาชีพ/ ในปกครอง ร้อยละ 15.4 เมื่อพิจารณาเป็นรายภาค พบว่า ภาคเหนือ 31,331 ราย อัตราป่วย 261.22 ต่อแสนประชากร เสียชีวิต 23 ราย ภาคใต้ 21,478 ราย อัตราป่วย 226.21 ต่อแสนประชากร เสียชีวิต 43 ราย ภาคกลาง 48,245 ราย อัตราป่วย 211.25 ต่อแสนประชากร เสียชีวิต 60 ราย และภาคตะวันออกเฉียงเหนือ 31,072 ราย อัตราป่วย 142.50 ต่อแสนประชากร เสียชีวิต 16 ราย (ตารางที่ 1)

ตารางที่ 1 จำนวนผู้ป่วยโรคไข้เลือดออกสะสม สัปดาห์ที่ 45 (5-11 พฤศจิกายน 2566) ปี พ.ศ. 2566 จำแนกตามรายภาคของประเทศไทย

ลำดับที่	ภาค	จำนวน (ราย)		อัตราต่อแสนประชากร		อัตราป่วยตาย (ร้อยละ)	ประชากร (คน)
		ผู้ป่วย	ตาย	ป่วย	ตาย		
1	ภาคเหนือ	31,331	23	261.22	0.19	0.07	11,993,953
2	ใต้	21,478	43	226.21	0.45	0.20	9,494,636
3	ภาคกลาง	48,245	60	211.25	0.26	0.12	22,838,190
4	ภาคตะวันออกเฉียงเหนือ	31,072	16	142.50	0.07	0.05	21,804,178
	รวม	132,126	142	199.79	0.21	0.11	66,130,957

ที่มา: กองระบาดวิทยา กรมควบคุมโรค กระทรวงสาธารณสุข ณ วันที่ 16 พฤศจิกายน 2566

เขตสุขภาพที่มีอัตราป่วยสูงสุด 3 อันดับ คือ เขตสุขภาพที่ 1, เขตสุขภาพที่ 6 และเขตสุขภาพที่ 12 อัตราป่วย 289.47, 316.14 และ 266.55 ต่อแสนประชากร ส่วนเขตสุขภาพที่ 3 อันดับที่ 11 อัตราป่วย 129.48 ต่อแสนประชากร (ตารางที่ 2)

ตารางที่ 2 อัตราป่วยโรคไข้เลือดออก สัปดาห์ที่ 45 (5-11 พฤศจิกายน 2566) ปี พ.ศ. 2566 จำแนกตามเขตสุขภาพของประเทศไทย

เขตสุขภาพ	ลำดับที่ของประเทศไทย														
	สัปดาห์ที่ 45			สัปดาห์ที่ 44			สัปดาห์ที่ 43			สัปดาห์ที่ 42			สัปดาห์ที่ 41		
	ลำดับ	อัตราป่วย	เสียชีวิตสะสม	ลำดับ	อัตราป่วย	เสียชีวิตสะสม	ลำดับ	อัตราป่วย	เสียชีวิตสะสม	ลำดับ	อัตราป่วย	เสียชีวิตสะสม	ลำดับ	อัตราป่วย	เสียชีวิตสะสม
1	1	289.47	11	1	383.02	11	1	375.13	11	1	267.94	10	1	361.60	10
2	10	144.04	7	9	140.56	7	9	136.93	7	9	133.02	7	9	130.10	7
3	11	129.48	5	11	125.47	5	11	118.23	5	12	112.01	5	12	106.87	5
4	9	147.02	13	10	137.07	13	10	131.74	12	10	122.07	12	10	116.57	12
5	4	188.12	8	5	180.05	8	6	166.28	8	6	159.51	8	6	148.82	8
6	2	316.14	31	2	303.77	30	2	287.74	26	2	281.67	25	2	270.37	23
7	12	118.92	4	12	117.12	4	12	114.58	4	11	112.70	3	11	109.86	3
8	13	108.38	2	13	107.69	2	13	105.60	2	13	104.37	2	13	101.81	2
9	8	157.71	9	8	153.75	9	8	147.65	8	8	145.52	7	8	136.79	6
10	5	188.12	1	4	185.77	2	4	185.34	1	4	182.02	1	4	179.05	1
11	7	181.25	24	6	175.62	23	5	170.45	22	5	168.85	20	5	161.65	20
12	3	266.55	19	3	254.82	19	3	247.55	18	3	237.74	16	3	229.12	16
13	6	183.09	8	7	171.57	8	7	159.54	6	7	148.82	6	7	140.14	6

ที่มา: กองระบาดวิทยา กรมควบคุมโรค กระทรวงสาธารณสุข ณ วันที่ 16 พฤศจิกายน 2566

จังหวัดที่มีอัตราป่วยสูงสุด 3 อันดับ จังหวัดตราด, น่าน, จันทบุรี อัตราป่วย 745.31, 593.43 และ 554.11 ต่อแสนประชากร เมื่อพิจารณาในเขตสุขภาพที่ 3 จังหวัดอุทัยธานี อันดับที่ 22 อัตราป่วย 239.76 จังหวัดชัยนาท อันดับที่ 56 อัตราป่วย 120.86 จังหวัดกำแพงเพชร อันดับที่ 57 อัตราป่วย 120.49 จังหวัดนครสวรรค์ อันดับที่ 59 อัตราป่วย 115.42 และจังหวัดพิจิตร อันดับที่ 62 อัตราป่วย 106.51 ต่อแสนประชากร ตามลำดับ (ตารางที่ 3)

ตารางที่ 3 อัตราป่วยโรคไข้เลือดออก สัปดาห์ที่ 45 (5-11 พฤศจิกายน 2566) ปี พ.ศ. 2566 จำแนกตาม 5 จังหวัดอันดับแรกและอันดับในเขตสุขภาพที่ 3 ของประเทศไทย

อันดับที่	จังหวัด	อัตราต่อแสนประชากร		จำนวนผู้ป่วย (ราย)		อัตราป่วยตาย (%)	ประชากร
		ป่วย	ตาย	ป่วย	ตาย		
1	ตราด	745.31	0.44	1,700	1	0.06	228,092
2	น่าน	593.43	0	2,820	0	0	475,207
3	จันทบุรี	554.11	0.93	2,972	5	0.17	536,351
4	ระยอง	545.04	1.06	4,117	8	0.19	755,364
5	เชียงราย	536.40	0	6,968	8	0	1,299,030
22	อุทัยธานี	239.76	0	778	0	0	324,487
56	ชัยนาท	120.86	0	386	0	0	319,370
57	กำแพงเพชร	120.49	0	856	0	0	710,458
59	นครสวรรค์	115.42	0.39	1,191	4	0.34	1,031,921
62	พิจิตร	106.51	0.19	562	1	0.18	527,669

ที่มา: กองระบาดวิทยา กรมควบคุมโรค กระทรวงสาธารณสุข ณ วันที่ 16 พฤศจิกายน 2566

เขตสุขภาพที่ 3 พบผู้ป่วย 4,094 ราย (+ 183) คิดเป็นอัตราป่วย 140.10 ต่อแสนประชากร มีผู้เสียชีวิต 6 ราย อัตราตาย 0.21 ต่อแสนประชากร อัตราส่วนเพศชายต่อเพศหญิง 1.13: 1 กลุ่มอายุที่พบมากที่สุด 3 อันดับ คือ 10-14 ปี (23.70 %) 15-24 ปี (23.38 %) และ 25-34 ปี (14.78 %) ตามลำดับ อาชีพที่พบมากที่สุด 3 อันดับ คืออาชีพนักเรียน ร้อยละ 48.94 อาชีพในปกครอง ร้อยละ 14.90 และรับจ้าง ร้อยละ 14.85 ตามลำดับ จังหวัดอุทัยธานี อัตราป่วยสูงสุด 239.30 รองลงมาคือจังหวัดนครสวรรค์ อัตราป่วย 140.77 จังหวัดกำแพงเพชร อัตราป่วย 127.36 จังหวัดชัยนาท 120.77 และจังหวัดพิจิตร อัตราป่วย 106.73 ต่อแสนประชากร ตามลำดับ (ตารางที่ 4)

ตารางที่ 4 จำนวนผู้ป่วยโรคไข้เลือดออก จำแนกตามอันดับจังหวัดของเขตสุขภาพที่ 3 สัปดาห์ที่ 45 (5-11 พฤศจิกายน 2566) และ 3 สัปดาห์ย้อนหลัง ปี พ.ศ. 2566

อันดับที่	จังหวัด	ประชากร	จำนวนผู้ป่วยสัปดาห์ที่ 45			อัตราต่อแสนประชากร		อัตราป่วยตาย (%)	จำนวนผู้ป่วย 3 สัปดาห์ย้อนหลัง					
			ป่วย	ป่วยสะสม	ตายสะสม	ป่วย	ตาย		สัปดาห์ที่ 44		สัปดาห์ที่ 43		สัปดาห์ที่ 42	
									ป่วย	สะสม	ป่วย	สะสม	ป่วย	สะสม
1	อุทัยธานี	325,116	46	778	0	239.30	0	0	54	732	48	678	55	630
2	นครสวรรค์	1,035,028	97	1,457	4	140.77	0.39	0.27	129	1,360	104	1,231	81	1,127
3	กำแพงเพชร	712,143	29	907	0	127.36	0	0	32	878	15	846	31	831
4	ชัยนาท	320,432	5	387	1	120.77	0.31	0.26	18	382	10	364	16	354
5	พิจิตร	529,395	6	565	1	106.73	0.19	0.18	27	559	24	532	20	508
รวมเขตสุขภาพที่ 3		2,922,114	183	4,094	6	140.10	0.21	0.15	260	3,911	201	3,651	203	3,450

แหล่งข้อมูล : รายงาน 506 สำนักงานป้องกันควบคุมโรคที่ 3 จังหวัดนครสวรรค์ ณ วันที่ 16 พฤศจิกายน 2566

อำเภอที่มีอัตราป่วยสูงสุด 5 อันดับ คือ อำเภอสว่างอารมณ์ จังหวัดอุทัยธานี อัตราป่วย 399.71 อำเภอหนองมะโมง จังหวัดชัยนาท อัตราป่วย 365.42 อำเภอแม่วงก์ จังหวัดนครสวรรค์ อัตราป่วย 344.79 อำเภอเมือง จังหวัดอุทัยธานี 322.99 และอำเภอห้วยคต จังหวัดอุทัยธานี อัตราป่วย 312.95 ต่อแสนประชากรตามลำดับ (ตารางที่ 5)

ตารางที่ 5 อัตราป่วยโรคไข้เลือดออก สัปดาห์ที่ 45 (5-11 พฤศจิกายน 2566) ปี พ.ศ. 2566 จำแนกตาม 10 อันดับแรกของอำเภอ เขตสุขภาพที่ 3 และ 3 สัปดาห์ย้อนหลัง

อันดับที่	อำเภอ	จังหวัด	ประชากร	สัปดาห์ที่ 45			อัตราต่อแสนประชากร		อัตรา ป่วยตาย (%)	จำนวนผู้ป่วย 3 สัปดาห์ย้อนหลัง					
				ป่วย	ป่วย สะสม	ตาย สะสม	ป่วย	ตาย		สัปดาห์ที่ 44		สัปดาห์ที่ 43		สัปดาห์ที่ 42	
										ป่วย	สะสม	ป่วย	สะสม	ป่วย	สะสม
1	สว่างอารมณ์	อุทัยธานี	31,523	9	126	0	399.71	0	0	6	117	8	111	6	103
2	หนองมะโมง	ชัยนาท	19,429	1	71	0	365.43	0	0	6	70	2	64	5	62
3	แม่วงก์	นครสวรรค์	49,885	7	172	0	344.79	0	0	3	165	6	162	2	156
4	เมืองอุทัยธานี	อุทัยธานี	49,537	8	160	0	322.99	0	0	19	152	11	133	16	122
5	ห้วยคต	อุทัยธานี	20,131	1	63	0	312.95	0	0	3	62	3	59	2	56
6	ไพศาลี	นครสวรรค์	69,783	20	203	0	290.90	0	0	20	183	6	163	16	157
7	โกรกพระ	นครสวรรค์	33,867	9	94	0	277.56	0	0	15	85	17	70	3	53
8	บ้านไร่	อุทัยธานี	68,111	10	178	0	261.34	0	0	7	168	5	161	14	156
9	โพธิ์ประทับช้าง	พิจิตร	43,329	0	107	0	246.95	0	0	1	107	0	106	3	106
10	ลานกระบือ	กำแพงเพชร	42,692	5	101	0	236.58	0	0	7	96	2	89	3	87

แหล่งข้อมูล : รายงาน 506 สำนักงานป้องกันควบคุมโรคที่ 3 จังหวัดนครสวรรค์ ณ วันที่ 16 พฤศจิกายน 2566

จังหวัดอุทัยธานี พบผู้ป่วย 778 ราย (+ 46) อัตราป่วย 293.30 ต่อแสนประชากร อำเภอที่มีอัตราป่วยสูงสุด 3 อันดับ คือ อำเภอสว่างอารมณ์ 399.71 อำเภอเมือง 322.99 และอำเภอห้วยคต 312.98 ต่อแสนประชากร (ตารางที่ 6)

ตารางที่ 6 อัตราป่วยโรคไข้เลือดออก สัปดาห์ที่ 45 (5-11 พฤศจิกายน 2566) ปี พ.ศ. 2566 จังหวัดอุทัยธานี จำแนกตามอันดับอำเภอ และ 3 สัปดาห์ย้อนหลัง ปี พ.ศ. 2566

อันดับที่	อำเภอ	ประชากร	สัปดาห์ที่ 45			อัตราต่อแสนประชากร		อัตรา ป่วยตาย (%)	จำนวนผู้ป่วย 3 สัปดาห์ย้อนหลัง ปี พ.ศ. 2566					
			ป่วย	ป่วย สะสม	ตาย สะสม	ป่วย	ตาย		สัปดาห์ที่ 44		สัปดาห์ที่ 43		สัปดาห์ที่ 42	
									ป่วย	สะสม	ป่วย	สะสม	ป่วย	สะสม
1	สว่างอารมณ์	31,523	9	126	0	399.71	0	0	6	117	8	111	6	103
2	เมืองอุทัยธานี	49,537	8	160	0	322.99	0	0	19	152	11	133	16	122
3	ห้วยคต	20,131	1	63	0	312.95	0	0	3	62	3	59	2	56
4	บ้านไร่	68,111	10	178	0	261.34	0	0	7	168	5	161	14	156
5	ทัพทัน	38,074	2	71	0	186.48	0	0	1	69	3	68	5	65
6	ลานสัก	58,810	7	109	0	185.34	0	0	10	102	11	92	9	81
7	หนองขาหย่าง	15,935	2	25	0	156.89	0	0	3	23	5	20	2	15
8	หนองฉาง	42,995	7	46	0	106.99	0	0	5	39	2	34	1	32
	รวม	325,116	46	778	0	239.30	0	0	54	732	48	678	55	630

แหล่งข้อมูล : รายงาน 506 สำนักงานป้องกันควบคุมโรคที่ 3 จังหวัดนครสวรรค์ ณ วันที่ 16 พฤศจิกายน 2566

จังหวัดนครสวรรค์ พบผู้ป่วย 1,457 ราย (+ 97) อัตราป่วย 140.77 ต่อแสนประชากร เสียชีวิต 4 ราย อัตราตาย 0.39 ต่อแสนประชากร อำเภอที่มีอัตราป่วยสูงสุด 3 อันดับ อำเภอแม่วงก์ 344.79 อำเภอไพศาลี 290.90 และอำเภอโกรกพระ 277.56 ต่อแสนประชากร (ตารางที่ 7)

ตารางที่ 7 อัตราป่วยโรคไข้เลือด สัปดาห์ที่ 45 (5-11 พฤศจิกายน 2566) ปี พ.ศ. 2566 จังหวัดนครสวรรค์ จำแนกตามอันดับอำเภอ และ 3 สัปดาห์ย้อนหลัง ปี พ.ศ. 2566

อันดับที่	อำเภอ	ประชากร	สัปดาห์ที่ 45			อัตราต่อแสนประชากร		อัตราป่วยตาย (%)	จำนวนผู้ป่วย 3 สัปดาห์ย้อนหลัง					
			ป่วย	ป่วยสะสม	ตายสะสม	ป่วย	ตาย		สัปดาห์ที่ 44		สัปดาห์ที่ 43		สัปดาห์ที่ 42	
									ป่วย	สะสม	ป่วย	สะสม	ป่วย	สะสม
1	แม่วงก์	49,885	7	172	0	344.79	0	0	3	165	6	162	2	156
2	ไพศาลี	69,783	20	203	0	290.90	0	0	20	183	6	163	16	157
3	โกรกพระ	33,867	9	94	0	277.56	0	0	15	85	17	70	3	53
4	เมืองนครสวรรค์	243,385	41	456	0	187.36	0	0	47	415	39	368	37	329
5	แม่เปิน	20,915	8	33	0	157.78	0	0	3	25	3	22	0	19
6	ชุมตาบง	17,970	2	23	0	127.99	0	0	3	21	0	18	2	18
7	ท่าตะโก	65,859	1	84	0	127.55	0	0	0	83	0	83	1	83
8	ลาดยาว	82,719	1	96	1	116.06	1.21	1.04	2	95	2	93	5	91
9	พยุหะคีรี	60,506	1	70	0	115.69	0	0	5	69	5	64	2	59
10	บรรพตพิสัย	84,817	0	83	1	97.86	1.18	1.20	6	83	10	77	5	67
11	ตากฟ้า	39,404	0	24	0	60.91	0	0	4	24	2	20	3	18
12	ชุมแสง	62,834	3	37	0	58.89	0	0	9	34	6	25	2	19
13	เก้าเลี้ยว	34,186	1	20	1	58.50	2.93	5.00	5	19	3	14	0	11
14	ตากสิน	103,034	1	39	1	37.85	0.97	2.56	4	38	2	34	3	32
15	หนองบัว	65,864	2	23	0	34.92	0	0	3	21	3	18	0	15
	รวม	1,035,028	97	1,457	4	140.77	0.39	0.27	129	1,360	104	1,231	81	1,127

แหล่งข้อมูล : รายงาน 506 สำนักงานป้องกันควบคุมโรคที่ 3 จังหวัดนครสวรรค์ ณ วันที่ 16 พฤศจิกายน 2566

จังหวัดกำแพงเพชร พบผู้ป่วย 907 ราย (+ 29) อัตราป่วย 127.36 ต่อแสนประชากร อำเภอที่มีอัตราป่วยสูงสุด 3 อันดับแรก คือ อำเภอลานกระบือ 236.58 อำเภอเมือง 183.98 และอำเภอโกสัมพีนคร 173.62 ต่อแสนประชากร (ตารางที่ 8)

ตารางที่ 8 อัตราป่วยโรคไข้เลือดออก สัปดาห์ที่ 45 (5-11 พฤศจิกายน 2566) ปี พ.ศ. 2566 จังหวัดกำแพงเพชร จำแนกตามอันดับอำเภอ และ 3 สัปดาห์ย้อนหลัง ปี พ.ศ. 2566

อันดับที่	อำเภอ	ประชากร	สัปดาห์ที่ 45			อัตราต่อแสนประชากร		อัตราป่วยตาย (%)	จำนวนผู้ป่วย 3 สัปดาห์ย้อนหลัง					
			ป่วย	ป่วยสะสม	ตายสะสม	ป่วย	ตาย		สัปดาห์ที่ 44		สัปดาห์ที่ 43		สัปดาห์ที่ 42	
									ป่วย	สะสม	ป่วย	สะสม	ป่วย	สะสม
1	ลานกระบือ	42,692	5	101	0	236.58	0	0	7	96	2	89	3	87
2	เมือง	208,721	9	384	0	183.98	0	0	8	375	5	367	3	362
3	โกสัมพีนคร	28,222	2	49	0	173.62	0	0	1	47	3	46	2	43
4	ไทรงาม	50,166	1	71	0	141.53	0	0	3	70	0	67	1	67
5	คลองขลุง	68,513	4	93	0	135.74	0	0	5	89	1	84	5	83
6	คลองลาน	62,355	1	63	0	101.03	0	0	3	62	1	59	2	58
7	พรานกระต่าย	70,398	2	68	0	96.59	0	0	4	66	1	62	6	61
8	ปางศิลาทอง	30,319	2	20	0	65.97	0	0	0	18	2	18	1	16
9	ชาณุวรลักษบุรี	102,591	2	49	0	47.76	0	0	1	47	0	46	2	46
10	ทรายทองวัฒนา	22,668	0	6	0	26.47	0	0	0	6	0	6	0	6
11	บึงสามัคคี	25,498	1	3	0	11.77	0	0	0	2	0	2	0	2
	รวม	712,143	29	907	0	127.36	0	0	32	878	15	846	25	831

แหล่งข้อมูล : รายงาน 506 สำนักงานป้องกันควบคุมโรคที่ 3 จังหวัดนครสวรรค์ ณ วันที่ 16 พฤศจิกายน 2566

จังหวัดชัยนาท พบผู้ป่วย 387 (+ 5) อัตราป่วย 120.77 ต่อแสนประชากร เสียชีวิต 1 ราย อัตราตาย 0.31 ต่อแสนประชากร อำเภอที่มีอัตราป่วยสูงสุด 3 อันดับแรก คือ อำเภอหนองมะโมง 365.43 อำเภอสรรคบุรี 165.85 และอำเภอมโนรมย์ 157.95 ต่อแสนประชากร (ตารางที่ 9)

ตารางที่ 9 อัตราป่วยโรคไข้เลือดออก สัปดาห์ที่ 45 (5-11 พฤศจิกายน 2566) ปี พ.ศ. 2566 จังหวัดชัยนาท จำแนกตามอันดับอำเภอ และ 3 สัปดาห์ย้อนหลัง ปี พ.ศ. 2566

อันดับที่	อำเภอ	ประชากร	สัปดาห์ที่ 45			อัตราต่อแสนประชากร		อัตราป่วยตาย (%)	จำนวนผู้ป่วย 3 สัปดาห์ย้อนหลัง					
			ป่วย	ป่วยสะสม	ตายสะสม	ป่วย	ตาย		สัปดาห์ที่ 44		สัปดาห์ที่ 43		สัปดาห์ที่ 42	
									ป่วย	สะสม	ป่วย	สะสม	ป่วย	สะสม
1	หนองมะโมง	19,429	1	71	0	365.43	0	0	6	70	2	64	5	62
2	สรรคบุรี	63,312	0	105	0	165.85	0	0	0	105	2	105	2	103
3	มโนรมย์	31,655	0	50	0	157.95	0	0	0	50	0	50	1	50
4	วัดสิงห์	25,221	0	26	0	103.09	0	0	0	26	1	26	1	25
5	สรรพยา	40,598	2	38	0	93.60	0	0	0	36	3	36	0	33
6	หันคา	54,126	2	42	1	77.60	1.85	2	6	40	1	34	1	33
7	เนินขาม	16,754	0	12	0	71.62	0	0	2	12	0	10	0	10
8	เมืองชัยนาท	69,337	0	43	0	62.02	0	0	4	43	1	39	6	38
รวม		320,432	5	387	1	120.77	0.31	0.26	18	382	10	364	16	354

แหล่งข้อมูล : รายงาน 506 สำนักงานป้องกันควบคุมโรคที่ 3 จังหวัดนครสวรรค์ ณ วันที่ 16 พฤศจิกายน 2566

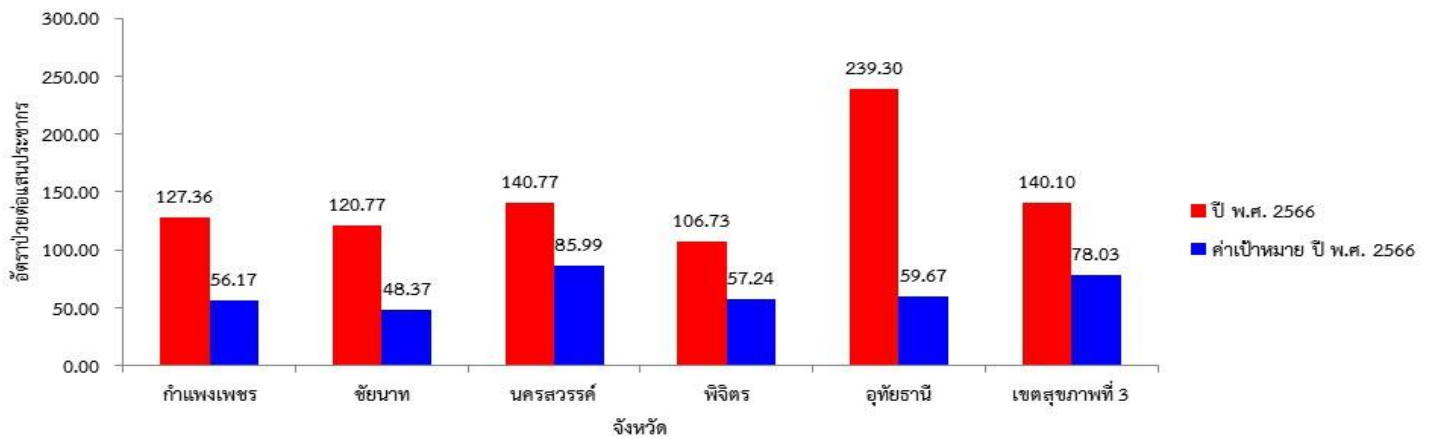
จังหวัดพิจิตร พบผู้ป่วย 565 ราย (+6) อัตราป่วย 106.73 ต่อแสนประชากร เสียชีวิต 1 ราย อัตราตาย 0.19 ต่อแสนประชากร อำเภอที่มีอัตราป่วยสูงสุด 3 อันดับ คือ อำเภอโพธิ์ประทับช้าง 246.95 อำเภอทับคล้อ 224.77 และอำเภอสากเหล็ก 189.29 ต่อแสนประชากร (ตารางที่ 10)

ตารางที่ 10 อัตราป่วยโรคไข้เลือดออก สัปดาห์ที่ 45 (5-11 พฤศจิกายน 2566) ปี พ.ศ. 2566 จังหวัดพิจิตร จำแนกตามอันดับอำเภอ และ 3 สัปดาห์ย้อนหลัง ปี พ.ศ. 2566

อันดับที่	อำเภอ	ประชากร	สัปดาห์ที่ 45			อัตราต่อแสนประชากร		อัตราป่วยตาย (%)	จำนวนผู้ป่วย 3 สัปดาห์ย้อนหลัง					
			ป่วย	ป่วยสะสม	ตายสะสม	ป่วย	ตาย		สัปดาห์ที่ 44		สัปดาห์ที่ 43		สัปดาห์ที่ 42	
									ป่วย	สะสม	ป่วย	สะสม	ป่วย	สะสม
1	โพธิ์ประทับช้าง	43,329	0	107	0	246.95	0	0	1	107	0	106	3	106
2	ทับคล้อ	42,266	1	95	1	224.77	2.37	1.05	3	94	3	91	4	88
3	สากเหล็ก	23,245	0	44	0	189.29	0	0	2	44	4	42	2	38
4	ตะพานหิน	65,187	1	113	0	173.35	0	0	6	112	1	106	1	105
5	วังทรายพูน	24,120	1	27	0	111.94	0	0	0	26	1	26	1	25
6	เมือง	107,809	1	89	0	82.55	0	0	6	88	10	82	3	72
7	สามง่าม	41,652	1	28	0	67.22	0	0	4	27	2	23	0	21
8	บางมูลนาก	44,189	0	24	0	54.31	0	0	0	24	2	24	2	22
9	ตงเจริญ	19,448	0	7	0	35.99	0	0	3	7	0	4	0	4
10	วชิรบำรุง	30,975	0	11	0	35.51	0	0	0	11	0	11	0	11
11	บึงนาราง	28,825	1	7	0	24.28	0	0	0	6	0	6	1	6
12	โพทะเล	58,350	0	13	0	22.28	0	0	2	13	1	11	3	10
รวม		529,395	6	565	1	106.73	0.19	0.18	27	559	24	532	20	508

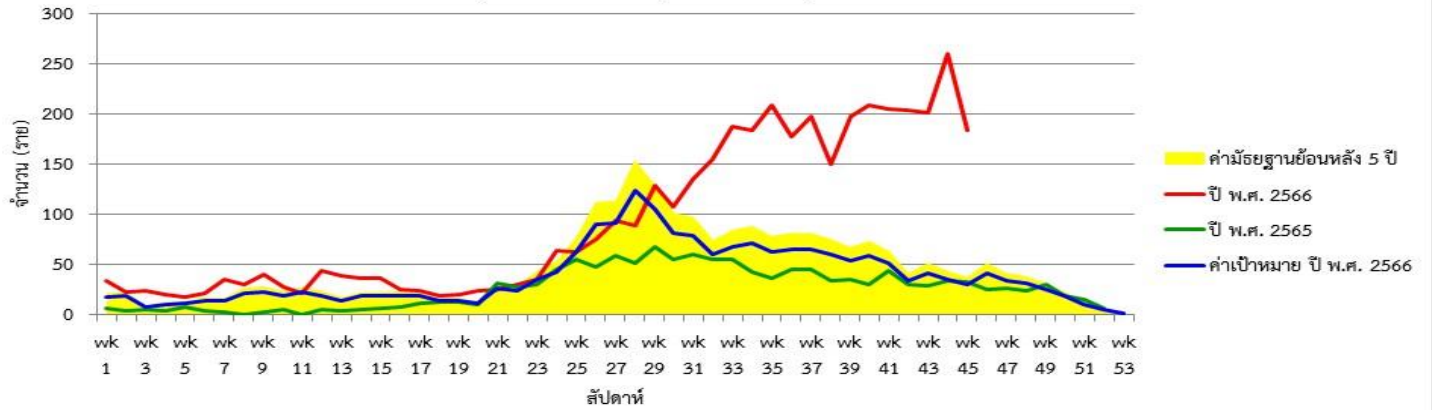
แหล่งข้อมูล : รายงาน 506 สำนักงานป้องกันควบคุมโรคที่ 3 จังหวัดนครสวรรค์ ณ วันที่ 16 พฤศจิกายน 2566

แผนภูมิแท่งแสดงอัตราป่วยโรคไข้เลือดออก สัปดาห์ที่ 45 ปี พ.ศ. 2566 (5-11 พฤศจิกายน 2566) จำแนกรายจังหวัด เขตสุขภาพที่ 3 เปรียบเทียบกับค่าเป้าหมายลดลงจากค่ามัธยฐานย้อนหลัง 5 ปี (ปี พ.ศ. 2561-2565) ร้อยละ 20



รูปที่ 1 แผนภูมิแท่งแสดงอัตราป่วยโรคไข้เลือดออก ปี พ.ศ. 2566 จำแนกรายจังหวัดเปรียบเทียบกับค่าเป้าหมายลดลงจากค่ามัธยฐานย้อนหลัง 5 ปี (พ.ศ. 2561-2565) ร้อยละ 20 ที่มา: รายงาน 506 สำนักงานป้องกันควบคุมโรคที่ 3 จังหวัดนครสวรรค์ วันที่ 16 พฤศจิกายน 2566

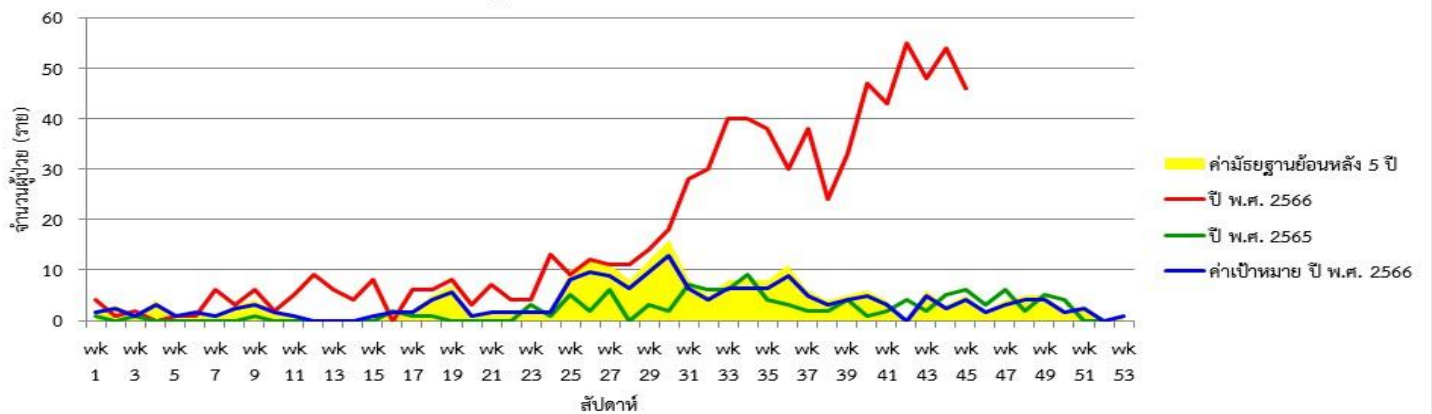
แผนภูมิเส้นแสดงจำนวนผู้ป่วยโรคไข้เลือดออก เขตสุขภาพที่ 3 สัปดาห์ที่ 45 ปี พ.ศ. 2566 (5-11 พฤศจิกายน 2566) จำแนกรายสัปดาห์ เปรียบเทียบกับ ปี พ.ศ. 2565 ค่ามัธยฐานย้อนหลัง 5 ปี ย้อน (ปี พ.ศ.2561-2565) และค่าเป้าหมาย ปี พ.ศ. 2566



รูปที่ 2 แผนภูมิเส้นแสดงจำนวนผู้ป่วยโรคไข้เลือดออก เขตสุขภาพที่ 3 ปี พ.ศ. 2566 จำแนกรายสัปดาห์ เปรียบเทียบกับ ปี พ.ศ. 2566 ค่ามัธยฐานย้อนหลัง 5 ปี (ปี พ.ศ. 2561-2565) และค่าเป้าหมาย ปี พ.ศ. 2566

ที่มา: รายงาน 506 สำนักงานป้องกันควบคุมโรคที่ 3 จังหวัดนครสวรรค์ วันที่ 16 พฤศจิกายน 2566

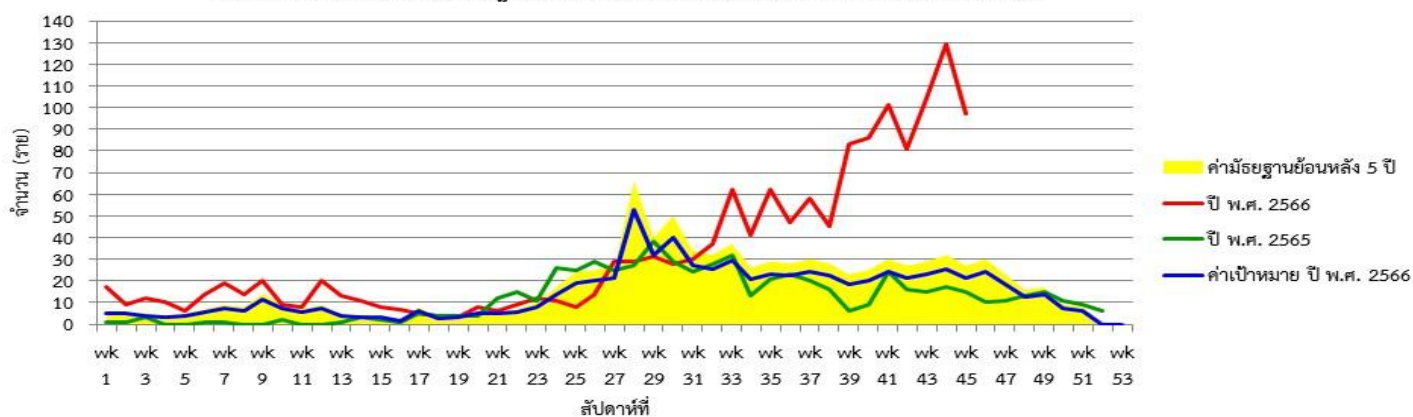
แผนภูมิเส้นแสดงจำนวนผู้ป่วยโรคไข้เลือดออก จังหวัดอุทัยธานี สัปดาห์ที่ 45 ปี พ.ศ. 2566 (5-11 พฤศจิกายน 2566) จำแนกรายสัปดาห์ เปรียบเทียบกับปี พ.ศ. 2565 ค่ามัธยฐานย้อนหลัง 5 ปี (ปี พ.ศ. 2561-2565) และค่าเป้าหมาย ปี พ.ศ. 2566



รูปที่ 3 แผนภูมิเส้นแสดงจำนวนผู้ป่วยโรคไข้เลือดออก จังหวัดอุทัยธานี ปี พ.ศ. 2566 จำแนกรายสัปดาห์ เปรียบเทียบกับปี พ.ศ. 2566 ค่ามัธยฐานย้อนหลัง 5 ปี (ปี พ.ศ. 2561-2565) และค่าเป้าหมาย ปี พ.ศ. 2566

ที่มา: รายงาน 506 สำนักงานป้องกันควบคุมโรคที่ 3 จังหวัดนครสวรรค์ วันที่ 16 พฤศจิกายน 2566

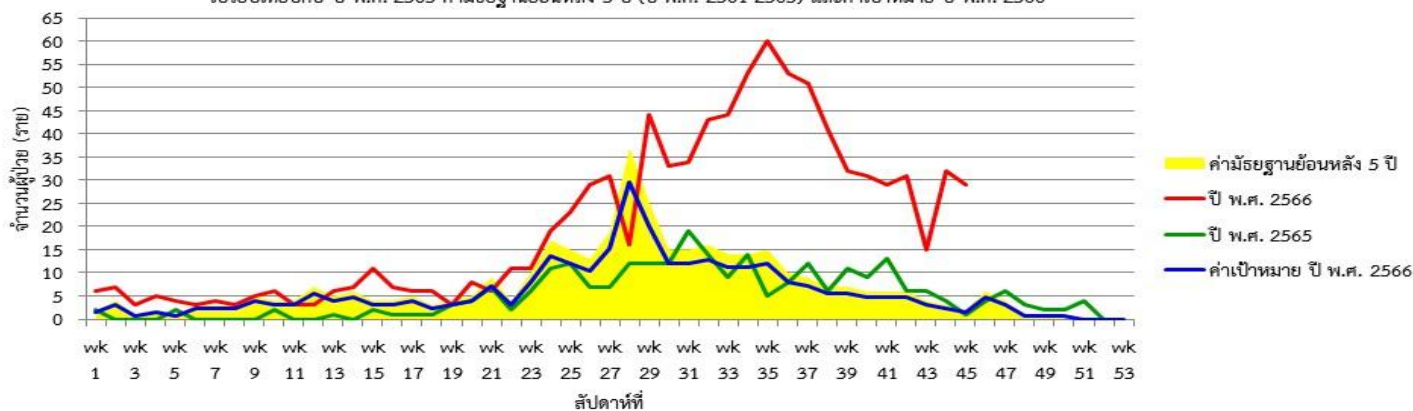
แผนภูมิเส้นแสดงจำนวนผู้ป่วยโรคไข้เลือดออก จังหวัดนครสวรรค์ สัปดาห์ที่ 45 ปี พ.ศ. 2566 (5-11 พฤศจิกายน 2566) จำแนกรายสัปดาห์
เปรียบเทียบกับ ปี พ.ศ. 2565 ค่ามัธยฐานย้อนหลัง 5 ปี (ปี พ.ศ. 2561-2565) และค่าเป้าหมาย ปี พ.ศ.2566



รูปที่ 4 แผนภูมิเส้นแสดงจำนวนผู้ป่วยโรคไข้เลือดออก จังหวัดนครสวรรค์ ปี พ.ศ. 2566 จำแนกรายสัปดาห์ เปรียบเทียบกับ ปี พ.ศ. 2566 ค่ามัธยฐานย้อนหลัง 5 ปี (ปี พ.ศ. 2561-2565)
และค่าเป้าหมาย ปี พ.ศ. 2566

ที่มา: รายงาน 506 สำนักงานป้องกันควบคุมโรคที่ 3 จังหวัดนครสวรรค์ วันที่ 16 พฤศจิกายน 2566

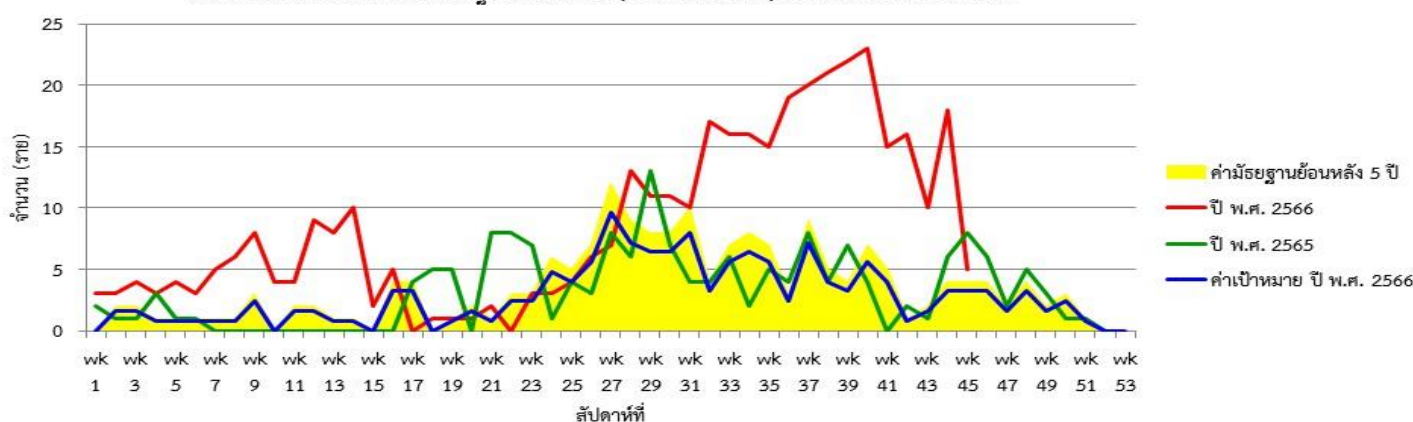
แผนภูมิเส้นแสดงจำนวนผู้ป่วยโรคไข้เลือดออก จังหวัดกำแพงเพชร สัปดาห์ที่ 45 ปี พ.ศ. 2566 (5-11 พฤศจิกายน 2566) จำแนกรายสัปดาห์
เปรียบเทียบกับ ปี พ.ศ. 2565 ค่ามัธยฐานย้อนหลัง 5 ปี (ปี พ.ศ. 2561-2565) และค่าเป้าหมาย ปี พ.ศ. 2566



รูปที่ 5 แผนภูมิเส้นแสดงจำนวนผู้ป่วยโรคไข้เลือดออก จังหวัดกำแพงเพชร ปี พ.ศ. 2566 จำแนกรายสัปดาห์ เปรียบเทียบกับ ปี พ.ศ. 2566 ค่ามัธยฐานย้อนหลัง 5 ปี (ปี พ.ศ. 2561-2565)
และค่าเป้าหมาย ปี พ.ศ. 2566

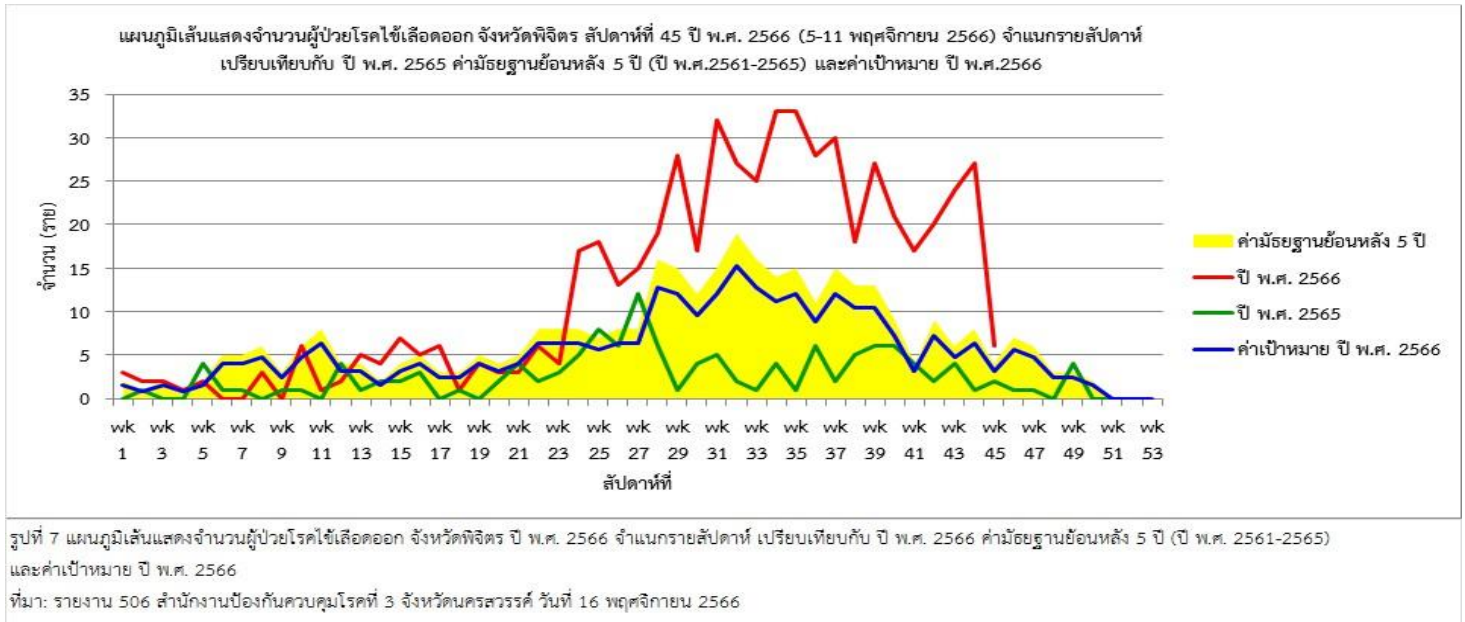
ที่มา: รายงาน 506 สำนักงานป้องกันควบคุมโรคที่ 3 จังหวัดนครสวรรค์ วันที่ 16 พฤศจิกายน 2566

แผนภูมิเส้นแสดงจำนวนผู้ป่วยโรคไข้เลือดออก จังหวัดชัยนาท สัปดาห์ที่ 45 ปี พ.ศ. 2566 (5-11 พฤศจิกายน 2566) จำแนกรายสัปดาห์
เปรียบเทียบกับ ปี พ.ศ. 2565 ค่ามัธยฐานย้อนหลัง 5 ปี (ปี พ.ศ.2561-2565) และค่าเป้าหมาย ปี พ.ศ.2566



รูปที่ 6 แผนภูมิเส้นแสดงจำนวนผู้ป่วยโรคไข้เลือดออก จังหวัดชัยนาท ปี พ.ศ. 2566 จำแนกรายสัปดาห์ เปรียบเทียบกับ ปี พ.ศ. 2566 ค่ามัธยฐานย้อนหลัง 5 ปี (ปี พ.ศ. 2561-2565)
และค่าเป้าหมาย ปี พ.ศ. 2566

ที่มา: รายงาน 506 สำนักงานป้องกันควบคุมโรคที่ 3 จังหวัดนครสวรรค์ วันที่ 16 พฤศจิกายน 2566



จากการเฝ้าระวังผู้ป่วยโรคไข้เลือดออก ณ สัปดาห์ที่ 45 พบว่า

เขตสุขภาพที่ 3 ผู้ป่วยมีแนวโน้มลดลง แต่จำนวนผู้ป่วยสูงกว่าค่าเป้าหมายและค่ามัธยฐาน 5 ปี ย้อนหลัง ในช่วงเวลาเดียวกัน จำนวนผู้ป่วยสะสมยังสูงกว่าค่าเป้าหมายและค่ามัธยฐาน 5 ปี ย้อนหลัง

จังหวัดอุทัยธานี จำนวนผู้ป่วยมีแนวโน้มลดลง แต่จำนวนผู้ป่วยสูงกว่าค่าเป้าหมายและค่ามัธยฐาน 5 ปี ย้อนหลัง ในช่วงเวลาเดียวกัน จำนวนผู้ป่วยสะสมยังสูงกว่าค่าเป้าหมายและค่ามัธยฐาน 5 ปี ย้อนหลัง อำเภอที่พบผู้ป่วยติดต่อกัน 4 สัปดาห์ ทุกอำเภอ

จังหวัดนครสวรรค์ ผู้ป่วยมีแนวโน้มลดลง จำนวนผู้ป่วยสูงกว่าค่าเป้าหมายและค่ามัธยฐาน 5 ปี ย้อนหลัง ในช่วงเวลาเดียวกัน จำนวนผู้ป่วยสะสมยังสูงกว่าค่าเป้าหมายและค่ามัธยฐาน 5 ปี ย้อนหลัง อำเภอที่พบผู้ป่วยติดต่อกัน 4 สัปดาห์ คือ อำเภอแม่วงก์, ไพศาลี, โกรกพระ, เมือง, ลาดยาว, พยุหะคีรี, ชุมแสง และตาคลี

จังหวัดกำแพงเพชร ผู้ป่วยมีแนวโน้มลดลง แต่จำนวนผู้ป่วยสูงกว่าค่าเป้าหมายและค่ามัธยฐาน 5 ปี ย้อนหลัง ในช่วงเวลาเดียวกัน จำนวนผู้ป่วยสะสมยังสูงกว่าค่าเป้าหมายและค่ามัธยฐาน 5 ปี ย้อนหลัง อำเภอที่พบผู้ป่วยติดต่อกัน 4 สัปดาห์ คือ อำเภอลานกระบือ, เมือง, โกสัมพีนคร, คลองขลุง, คลองลาน และพรานกระต่าย

จังหวัดชัยนาท ผู้ป่วยมีแนวโน้มลดลง แต่จำนวนผู้ป่วยสูงกว่าค่าเป้าหมายและค่ามัธยฐาน 5 ปี ย้อนหลัง ในช่วงเวลาเดียวกัน จำนวนผู้ป่วยสะสมยังสูงกว่าค่าเป้าหมายและค่ามัธยฐาน 5 ปี ย้อนหลัง อำเภอที่พบผู้ป่วยติดต่อกัน 4 สัปดาห์ คือ อำเภอหนองมะโมง และหันคา

จังหวัดพิจิตร ผู้ป่วยมีแนวโน้มลดลง แต่จำนวนผู้ป่วยสูงกว่าค่าเป้าหมายและค่ามัธยฐาน 5 ปี ย้อนหลัง ในช่วงเวลาเดียวกัน จำนวนผู้ป่วยสะสมสูงกว่าค่าเป้าหมายและค่ามัธยฐาน 5 ปี ย้อนหลัง อำเภอที่พบผู้ป่วยติดต่อกัน 4 สัปดาห์ คือ อำเภอทับคล้อ, ตะพานหิน และ เมือง

นายนิริจันท์ เพ็ชรสินเดชากุล นักวิชาการสาธารณสุขชำนาญการ ผู้จัดทำรายงาน
วันที่ 17 พฤศจิกายน 2566