



กรมควบคุมโรค

สำนักงานป้องกันควบคุมโรคที่ 3 จังหวัดนครสวรรค์

รายงานเฝ้าระวังโรคใช้เลือดออกประจำสัปดาห์ เขตสุขภาพที่ 3

ประจำสัปดาห์ที่ 47 (19-25 พฤศจิกายน 2566) ปี พ.ศ.2566

กลุ่มระบาดวิทยาและตอบโต้ภาวะฉุกเฉินทางสาธารณสุข

สำนักงานป้องกันควบคุมโรคที่ 3 จังหวัดนครสวรรค์

โทร 056-221822 ต่อ 114 โทรสาร 056-226620 e-mail : epidpc3@gmail.com

ประเทศไทย

ข้อมูลเฝ้าระวังโรค พบผู้ป่วย 139,719 ราย คิดเป็นอัตราป่วย 211.28 ต่อแสนประชากร เสียชีวิต 151 ราย คิดเป็นอัตรามรณะ 0.23 ต่อแสนประชากร อัตราส่วน เพศชายต่อเพศหญิง 1: 0.96 กลุ่มอายุที่พบมากที่สุด 3 อันดับ คือ 15-24 ปี (22.87 %), 10-14 ปี (20.28 %) และ 25-34 ปี (15.54 %) อาชีพที่พบส่วนใหญ่ นักเรียน ร้อยละ 46.6 รับจ้าง ร้อยละ 20.4 ไม่ทราบอาชีพ/ ในปกครอง ร้อยละ 15.6 เมื่อพิจารณาเป็นรายภาค พบว่า ภาคเหนือ 32,664 ราย อัตราป่วย 272.34 ต่อแสนประชากร เสียชีวิต 24 ราย ภาคใต้ 22,582 ราย อัตราป่วย 237.84 ต่อแสนประชากร เสียชีวิต 46 ราย ภาคกลาง 52,614 ราย อัตราป่วย 230.38 ต่อแสนประชากร เสียชีวิต 64 ราย และภาคตะวันออกเฉียงเหนือ 31,859 ราย อัตราป่วย 146.11 ต่อแสนประชากร เสียชีวิต 17 ราย (ตารางที่ 1)

ตารางที่ 1 จำนวนผู้ป่วยโรคใช้เลือดออกสะสม สัปดาห์ที่ 47 (19-25 พฤศจิกายน 2566) ปี พ.ศ. 2566 จำแนกตามรายภาคของประเทศไทย

ลำดับที่	ภาค	จำนวน (ราย)		อัตราต่อแสนประชากร		อัตราป่วยตาย (ร้อยละ)	ประชากร (คน)
		ผู้ป่วย	ตาย	ป่วย	ตาย		
1	ภาคเหนือ	32,664	24	272.34	0.20	0.07	11,993,953
2	ใต้	22,582	46	237.84	0.48	0.20	9,494,636
3	ภาคกลาง	52,614	64	230.38	0.28	0.12	22,838,190
4	ภาคตะวันออกเฉียงเหนือ	31,859	17	146.11	0.08	0.05	21,804,178
	รวม	139,719	151	211.28	0.23	0.11	66,130,957

ที่มา: กองระบาดวิทยา กรมควบคุมโรค กระทรวงสาธารณสุข ณ วันที่ 30 พฤศจิกายน 2566

เขตสุขภาพที่มีอัตราป่วยสูงสุด 3 อันดับ คือ เขตสุขภาพที่ 1 , เขตสุขภาพที่ 6 และเขตสุขภาพที่ 12 อัตราป่วย 396.10, 332.85 และ 283.11 ต่อแสนประชากร ส่วนเขตสุขภาพที่ 3 อันดับที่ 10 อัตราป่วย 144.96 ต่อแสนประชากร (ตารางที่ 2)

ตารางที่ 2 อัตราป่วยโรคใช้เลือดออก สัปดาห์ที่ 47 (19-25 พฤศจิกายน 2566) ปี พ.ศ. 2566 จำแนกตามเขตสุขภาพของประเทศไทย

เขตสุขภาพ	ลำดับที่ของประเทศไทย														
	สัปดาห์ที่ 47			สัปดาห์ที่ 46			สัปดาห์ที่ 45			สัปดาห์ที่ 44			สัปดาห์ที่ 43		
	ลำดับ	อัตราป่วย	เสียชีวิตสะสม	ลำดับ	อัตราป่วย	เสียชีวิตสะสม	ลำดับ	อัตราป่วย	เสียชีวิตสะสม	ลำดับ	อัตราป่วย	เสียชีวิตสะสม	ลำดับ	อัตราป่วย	เสียชีวิตสะสม
1	1	396.10	12	1	399.12	11	1	289.47	11	1	383.02	11	1	375.13	11
2	11	150.78	7	10	147.47	7	10	144.04	7	9	140.56	7	9	136.93	7
3	10	155.15	6	11	144.96	6	11	129.48	5	11	125.47	5	11	118.23	5
4	9	158.38	15	9	153.72	14	9	147.02	13	10	137.07	13	10	131.74	12
5	5	209.02	9	5	199.62	9	4	188.12	8	5	180.05	8	6	166.28	8
6	2	332.85	31	2	326.98	32	2	316.14	31	2	303.77	30	2	287.74	26
7	12	121.48	4	12	119.30	4	12	118.92	4	12	117.12	4	12	114.58	4
8	13	110.94	2	13	110.28	2	13	108.38	2	13	107.69	2	13	105.60	2
9	8	163.52	9	8	162.59	9	8	157.71	9	8	153.75	9	8	147.65	8
10	6	189.83	2	6	188.54	2	5	188.12	1	4	185.77	2	4	185.34	1
11	7	187.38	25	7	182.14	24	7	181.25	24	6	175.62	23	5	170.45	22
12	3	283.11	21	3	271.60	19	3	266.55	19	3	254.82	19	3	247.55	18
13	4	211.25	8	4	199.84	8	6	183.09	8	7	171.57	8	7	159.54	6

ที่มา: กองระบาดวิทยา กรมควบคุมโรค กระทรวงสาธารณสุข ณ วันที่ 30 พฤศจิกายน 2566

จังหวัดที่มีอัตราป่วยสูงสุด 3 อันดับ จังหวัดตราด, น่าน, ระยอง อัตราป่วย 758.03, 599.11 และ 582.24 ต่อแสนประชากร เมื่อพิจารณาในเขตสุขภาพที่ 3 จังหวัดอุทัยธานี อันดับที่ 20 อัตราป่วย 261.95 จังหวัดนครสวรรค์ อันดับที่ 50 อัตราป่วย 160.19 จังหวัดกำแพงเพชร อันดับที่ 55 อัตราป่วย 137.66 จังหวัดชัยนาท อันดับที่ 56 อัตราป่วย 134.01 และจังหวัดพิจิตร อันดับที่ 61 อัตราป่วย 115.98 ต่อแสนประชากร ตามลำดับ (ตารางที่ 3)

ตารางที่ 3 อัตราป่วยโรคไข้เลือดออก สัปดาห์ที่ 47 (19-25 พฤศจิกายน 2566) ปี พ.ศ. 2566 จำแนกตาม 5 จังหวัดอันดับแรกและอันดับในเขตสุขภาพที่ 3 ของประเทศไทย

อันดับที่	จังหวัด	อัตราต่อแสนประชากร		จำนวนผู้ป่วย (ราย)		อัตราป่วยตาย (%)	ประชากร
		ป่วย	ตาย	ป่วย	ตาย		
1	ตราด	758.03	0.44	1,729	1	0.06	228,092
2	น่าน	599.11	0	2,847	0	0	475,207
3	ระยอง	582.24	0.93	4,398	7	0.16	755,364
4	จันทบุรี	568.84	0.93	3,051	5	0.16	536,351
5	เชียงราย	526.32	0.08	6,837	1	0	1,299,030
20	อุทัยธานี	261.95	0	850	0	0	324,487
50	นครสวรรค์	160.19	0.39	1,653	4	0.24	1,031,921
55	กำแพงเพชร	137.66	0	978	0	0	710,458
56	ชัยนาท	134.01	0.31	428	1	0.23	319,370
61	พิจิตร	115.98	0.19	612	1	0.16	527,669

ที่มา: กองระบาดวิทยา กรมควบคุมโรค กระทรวงสาธารณสุข ณ วันที่ 30 พฤศจิกายน 2566

เขตสุขภาพที่ 3 พบผู้ป่วย 4,525 ราย (+ 119) คิดเป็นอัตราป่วย 154.85 ต่อแสนประชากร มีผู้เสียชีวิต 6 ราย อัตราตาย 0.21 ต่อแสนประชากร อัตราส่วนเพศชายต่อเพศหญิง 1.13: 1 กลุ่มอายุที่พบมากที่สุด 3 อันดับ คือ 10-14 ปี (23.84 %) 15-24 ปี (23.68 %) และ 25-34 ปี (14.55 %) ตามลำดับ อาชีพที่พบมากที่สุด 3 อันดับ คืออาชีพนักเรียน ร้อยละ 49.48 อาชีพรับจ้าง ร้อยละ 14.82 และอาชีพในปกครอง ร้อยละ 14.69 ตามลำดับ จังหวัดอุทัยธานี อัตราป่วยสูงสุด 260.83 รองลงมาคือจังหวัดนครสวรรค์ อัตราป่วย 160.19 จังหวัดกำแพงเพชร อัตราป่วย 137.05 จังหวัดชัยนาท 133.57 และจังหวัดพิจิตร อัตราป่วย 116.17 ต่อแสนประชากร ตามลำดับ (ตารางที่ 4)

ตารางที่ 4 จำนวนผู้ป่วยโรคไข้เลือดออก จำแนกตามอันดับจังหวัดของเขตสุขภาพที่ 3 สัปดาห์ที่ 47 (19-25 พฤศจิกายน 2566) และ 3 สัปดาห์ย้อนหลัง ปี พ.ศ. 2566

อันดับที่	จังหวัด	ประชากร	จำนวนผู้ป่วยสัปดาห์ที่ 47					อัตราต่อแสนประชากร	อัตราป่วยตาย (%)	จำนวนผู้ป่วย 3 สัปดาห์ย้อนหลัง					
			จำนวนผู้ป่วย		ตายสะสม	จำนวนผู้ป่วย				สัปดาห์ที่ 46	สัปดาห์ที่ 45		สัปดาห์ที่ 44		
			ป่วย	สะสม		ป่วย	สะสม				ป่วย	สะสม	ป่วย	สะสม	
1	อุทัยธานี	325,116	14	848	0	260.83	0	0	50	834	53	784	54	731	
2	นครสวรรค์	1,035,028	62	1,658	4	160.19	0.39	0.24	106	1,596	130	1,490	127	1,360	
3	กำแพงเพชร	712,143	29	976	0	137.05	0	0	38	947	30	909	33	879	
4	ชัยนาท	320,432	5	428	1	133.57	0.31	0.23	13	423	23	410	22	387	
5	พิจิตร	529,395	9	615	1	116.17	0.19	0.16	24	606	20	582	29	562	
รวมเขตสุขภาพที่ 3			2,922,114	119	4,525	6	154.85	0.21	0.13	231	4,406	256	4,175	265	3,919

แหล่งข้อมูล : รายงาน 506 สำนักงานป้องกันควบคุมโรคที่ 3 จังหวัดนครสวรรค์ ณ วันที่ 30 พฤศจิกายน 2566

อำเภอที่มีอัตราป่วยสูงสุด 5 อันดับ คือ อำเภอสว่างอารมณ์ จังหวัดอุทัยธานี อัตราป่วย 425.09 อำเภอหนองมะโมง จังหวัดชัยนาท อัตราป่วย 422.05 อำเภอแม่वंก จังหวัดนครสวรรค์ อัตราป่วย 374.86 อำเภอโกรกพระ จังหวัดนครสวรรค์ อัตราป่วย 360.23 และอำเภอเมือง จังหวัดอุทัยธานี อัตราป่วย 351.25 ต่อแสนประชากรตามลำดับ (ตารางที่ 5)

ตารางที่ 5 อัตราป่วยโรคไข้เลือดออก สัปดาห์ที่ 47 (19-25 พฤศจิกายน 2566) ปี พ.ศ. 2566 จำแนกตาม 10 อันดับแรกของอำเภอ เขตสุขภาพที่ 3 และ 3 สัปดาห์ย้อนหลัง

อันดับที่	อำเภอ	จังหวัด	ประชากร	สัปดาห์ที่ 47			อัตราต่อแสนประชากร		อัตรา ป่วยตาย (%)	จำนวนผู้ป่วย 3 สัปดาห์ย้อนหลัง					
				ป่วย	ป่วย สะสม	ตาย สะสม	ป่วย	ตาย		สัปดาห์ที่ 46		สัปดาห์ที่ 45		สัปดาห์ที่ 44	
										ป่วย	สะสม	ป่วย	สะสม	ป่วย	สะสม
1	สว่างอารมณ์	อุทัยธานี	31,523	1	134	0	425.09	0	0	7	133	9	126	6	117
2	หนองมะโมง	ชัยนาท	19,429	2	82	0	422.05	0	0	7	80	3	73	6	70
3	แม่วงก์	นครสวรรค์	49,885	6	187	0	374.86	0	0	6	181	10	175	3	165
4	โกรกพระ	นครสวรรค์	33,867	7	122	0	360.23	0	0	13	115	17	102	15	85
5	เมืองอุทัยธานี	อุทัยธานี	49,537	1	174	0	351.25	0	0	9	173	12	164	19	152
6	ไพศาลี	นครสวรรค์	69,783	10	230	0	329.59	0	0	15	220	23	205	18	182
7	ห้วยคต	อุทัยธานี	20,131	1	626	0	3109.63	0	0	2	625	1	623	3	622
8	บ้านไร่	อุทัยธานี	68,111	4	198	0	290.70	0	0	16	194	10	178	7	168
9	โพธิ์ประทับช้าง	พิจิตร	43,329	1	111	0	256.18	0	0	1	110	2	109	1	107
10	ลานกระบือ	กำแพงเพชร	42,692	2	108	0	252.97	0	0	5	106	5	101	7	96

แหล่งข้อมูล : รายงาน 506 สำนักงานป้องกันควบคุมโรคที่ 3 จังหวัดนครสวรรค์ ณ วันที่ 30 พฤศจิกายน 2566

จังหวัดอุทัยธานี พบผู้ป่วย 848 ราย (+ 14) อัตราป่วย 260.83 ต่อแสนประชากร อำเภอที่มีอัตราป่วยสูงสุด 3 อันดับ คือ อำเภอสว่างอารมณ์ 425.09 อำเภอเมือง 351.25 และอำเภอห้วยคต 327.85 ต่อแสนประชากร (ตารางที่ 6)

ตารางที่ 6 อัตราป่วยโรคไข้เลือดออก สัปดาห์ที่ 47 (19-25 พฤศจิกายน 2566) ปี พ.ศ. 2566 จังหวัดอุทัยธานี จำแนกตามอันดับอำเภอ และ 3 สัปดาห์ย้อนหลัง ปี พ.ศ. 2566

อันดับที่	อำเภอ	ประชากร	สัปดาห์ที่ 47			อัตราต่อแสนประชากร		อัตรา ป่วยตาย (%)	จำนวนผู้ป่วย 3 สัปดาห์ย้อนหลัง ปี พ.ศ. 2566					
			ป่วย	ป่วย สะสม	ตาย สะสม	ป่วย	ตาย		สัปดาห์ที่ 46		สัปดาห์ที่ 45		สัปดาห์ที่ 44	
									ป่วย	สะสม	ป่วย	สะสม	ป่วย	สะสม
1	สว่างอารมณ์	31,523	1	134	0	425.09	0	0	7	133	9	126	6	117
2	เมืองอุทัยธานี	49,537	1	174	0	351.25	0	0	9	173	12	164	19	152
3	ห้วยคต	20,131	1	66	0	327.85	0	0	2	65	1	63	3	62
4	บ้านไร่	68,111	4	198	0	290.70	0	0	16	194	10	178	7	168
5	ลานสัก	58,810	3	124	0	210.85	0	0	10	121	9	111	10	102
6	ทัพทัน	38,074	2	77	0	202.24	0	0	3	75	3	72	1	69
7	หนองขาหย่าง	15,935	2	29	0	181.99	0	0	2	27	2	25	3	23
8	หนองฉาง	42,995	0	46	0	106.99	0	0	1	46	7	45	5	38
	รวม	325,116	14	848	0	260.83	0	0	50	834	53	784	54	731

แหล่งข้อมูล : รายงาน 506 สำนักงานป้องกันควบคุมโรคที่ 3 จังหวัดนครสวรรค์ ณ วันที่ 30 พฤศจิกายน 2566

จังหวัดนครสวรรค์ พบผู้ป่วย 1,658 ราย (+ 62) อัตราป่วย 160.19 ต่อแสนประชากร เสียชีวิต 4 ราย อัตราตาย 0.39 ต่อแสนประชากร อำเภอที่มีอัตราป่วยสูงสุด 3 อันดับ อำเภอแม่วงก์ 374.86 อำเภอโกรกพระ 360.23 และอำเภอไพศาลี 329.59 ต่อแสนประชากร (ตารางที่ 7)

ตารางที่ 7 อัตราป่วยโรคไข้เลือด สัปดาห์ที่ 47 (19-25 พฤศจิกายน 2566) ปี พ.ศ. 2566 จังหวัดนครสวรรค์ จำแนกตามอันดับอำเภอ และ 3 สัปดาห์ย้อนหลัง ปี พ.ศ. 2566

อันดับที่	อำเภอ	ประชากร	สัปดาห์ที่ 47			อัตราต่อแสนประชากร		อัตราป่วยตาย (%)	จำนวนผู้ป่วย 3 สัปดาห์ย้อนหลัง					
			ป่วย	ป่วยสะสม	ตายสะสม	ป่วย	ตาย		สัปดาห์ที่ 46		สัปดาห์ที่ 45		สัปดาห์ที่ 44	
									ป่วย	สะสม	ป่วย	สะสม	ป่วย	สะสม
1	แม่วงก์	49,885	6	187	0	374.86	0	0	6	181	10	175	3	165
2	โกรกพระ	33,867	7	122	0	360.23	0	0	13	115	17	102	15	85
3	ไพศาลี	69,783	10	230	0	329.59	0	0	15	220	23	205	18	182
4	เมืองนครสวรรค์	243,385	16	520	0	213.65	0	0	34	504	54	470	47	416
5	แม่เปิน	20,915	2	38	0	181.69	0	0	3	36	8	33	3	25
6	ชุมตาบง	17,970	2	29	0	161.38	0	0	3	27	3	24	3	21
7	พยุหะคีรี	60,506	2	80	0	132.22	0	0	7	78	2	71	5	69
8	ท่าตะโก	65,859	1	87	0	132.10	0	0	2	86	1	84	0	83
9	ลาดยาว	82,719	2	99	1	119.68	1.21	1.01	1	97	1	96	2	95
10	บรรพตพิสัย	84,817	6	98	1	115.54	1.18	1.02	8	92	1	84	6	83
11	ชุมแสง	62,834	0	47	0	74.80	0	0	9	47	4	38	9	34
12	ตากฟ้า	39,404	2	28	0	71.06	0	0	2	26	0	24	4	24
13	เก้าเลี้ยว	34,186	0	22	1	64.35	2.93	4.55	2	22	1	20	5	19
14	หนองบัว	65,864	5	30	0	45.55	0	0	1	25	3	24	3	21
15	ตาคลี	103,034	1	41	1	39.79	0.97	2.44	0	40	2	40	4	38
	รวม	1,035,028	62	1,658	4	160.19	0.39	0.24	106	1,596	130	1,490	127	1,360

แหล่งข้อมูล : รายงาน 506 สำนักงานป้องกันควบคุมโรคที่ 3 จังหวัดนครสวรรค์ ณ วันที่ 30 พฤศจิกายน 2566

จังหวัดกำแพงเพชร พบผู้ป่วย 976 ราย (+ 29) อัตราป่วย 137.05 ต่อแสนประชากร อำเภอที่มีอัตราป่วยสูงสุด 3 อันดับแรก คือ อำเภอลานกระบือ 252.97 อำเภอเมือง 191.64 และอำเภอโกสัมพีนคร 180.71 ต่อแสนประชากร (ตารางที่ 8)

ตารางที่ 8 อัตราป่วยโรคไข้เลือดออก สัปดาห์ที่ 46 (19-25 พฤศจิกายน 2566) ปี พ.ศ. 2566 จังหวัดกำแพงเพชร จำแนกตามอันดับอำเภอ และ 3 สัปดาห์ย้อนหลัง ปี พ.ศ. 2566

อันดับที่	อำเภอ	ประชากร	สัปดาห์ที่ 47			อัตราต่อแสนประชากร		อัตราป่วยตาย (%)	จำนวนผู้ป่วย 3 สัปดาห์ย้อนหลัง					
			ป่วย	ป่วยสะสม	ตายสะสม	ป่วย	ตาย		สัปดาห์ที่ 46		สัปดาห์ที่ 45		สัปดาห์ที่ 44	
									ป่วย	สะสม	ป่วย	สะสม	ป่วย	สะสม
1	ลานกระบือ	42,692	2	108	0	252.97	0	0	5	106	5	101	7	96
2	เมือง	208,721	7	400	0	191.64	0	0	9	393	9	384	8	375
3	โกสัมพีนคร	28,222	0	51	0	180.71	0	0	0	51	3	51	2	48
4	ไทรงาม	50,166	2	78	0	155.48	0	0	5	76	1	71	3	70
5	คลองขลุง	68,513	5	99	0	144.50	0	0	1	94	4	93	5	89
6	พรานกระต่าย	70,398	7	86	0	122.16	0	0	11	79	2	68	4	66
7	คลองลาน	62,355	0	65	0	104.24	0	0	2	65	1	63	3	62
8	ปางศิลาทอง	30,319	3	26	0	85.75	0	0	3	23	2	20	0	18
9	ชาณุวรลักษบุรี	102,591	3	54	0	52.64	0	0	2	51	2	49	1	47
10	ทรายทองวัฒนา	22,668	0	6	0	26.47	0	0	0	6	0	6	0	6
11	บึงสามัคคี	25,498	0	3	0	11.77	0	0	0	3	1	3	0	2
	รวม	712,143	29	976	0	137.05	0	0	38	947	30	909	33	879

แหล่งข้อมูล : รายงาน 506 สำนักงานป้องกันควบคุมโรคที่ 3 จังหวัดนครสวรรค์ ณ วันที่ 30 พฤศจิกายน 2566

จังหวัดชัยนาท พบผู้ป่วย 428 ราย (+ 5) อัตราป่วย 133.57 ต่อแสนประชากร อำเภอที่มีอัตราป่วยสูงสุด 3 อันดับแรก คือ อำเภอหนองมะโมง 422.05 อำเภอมนोरมย์ 202.18 และอำเภอสรรคบุรี 170.58 ต่อแสนประชากร (ตารางที่ 9)

ตารางที่ 9 อัตราป่วยโรคไข้เลือดออก สัปดาห์ที่ 47 (19-25 พฤศจิกายน 2566) ปี พ.ศ. 2566 จังหวัดชัยนาท จำแนกตามอันดับอำเภอ และ 3 สัปดาห์ย้อนหลัง ปี พ.ศ. 2566

อันดับที่	อำเภอ	ประชากร	สัปดาห์ที่ 47			อัตราต่อแสนประชากร		อัตรา ป่วยตาย (%)	จำนวนผู้ป่วย 3 สัปดาห์ย้อนหลัง					
			ป่วย	ป่วย สะสม	ตาย สะสม	ป่วย	ตาย		สัปดาห์ที่ 46		สัปดาห์ที่ 45		สัปดาห์ที่ 44	
									ป่วย	สะสม	ป่วย	สะสม	ป่วย	สะสม
1	หนองมะโมง	19,429	2	82	0	422.05	0	0	7	80	3	73	6	70
2	มนोरมย์	31,655	0	64	0	202.18	0	0	1	64	8	63	4	55
3	สรรคบุรี	63,312	1	108	0	170.58	0	0	1	107	1	106	0	105
4	วัดสิงห์	25,221	0	28	0	111.02	0	0	0	28	2	28	0	26
5	สรรพยา	40,598	0	40	0	98.53	0	0	2	40	2	38	0	36
6	เนินขาม	16,754	1	16	0	95.50	0	0	1	15	2	14	2	12
7	หันคา	54,126	1	47	1	86.83	1.85	2.13	1	46	5	45	6	40
8	เมืองชัยนาท	69,337	0	43	0	62.02	0	0	0	43	0	43	4	43
รวม		320,432	5	428	1	133.57	0.31	0.23	13	423	23	410	22	387

แหล่งข้อมูล : รายงาน 506 สำนักงานป้องกันควบคุมโรคที่ 3 จังหวัดนครสวรรค์ ณ วันที่ 30 พฤศจิกายน 2566

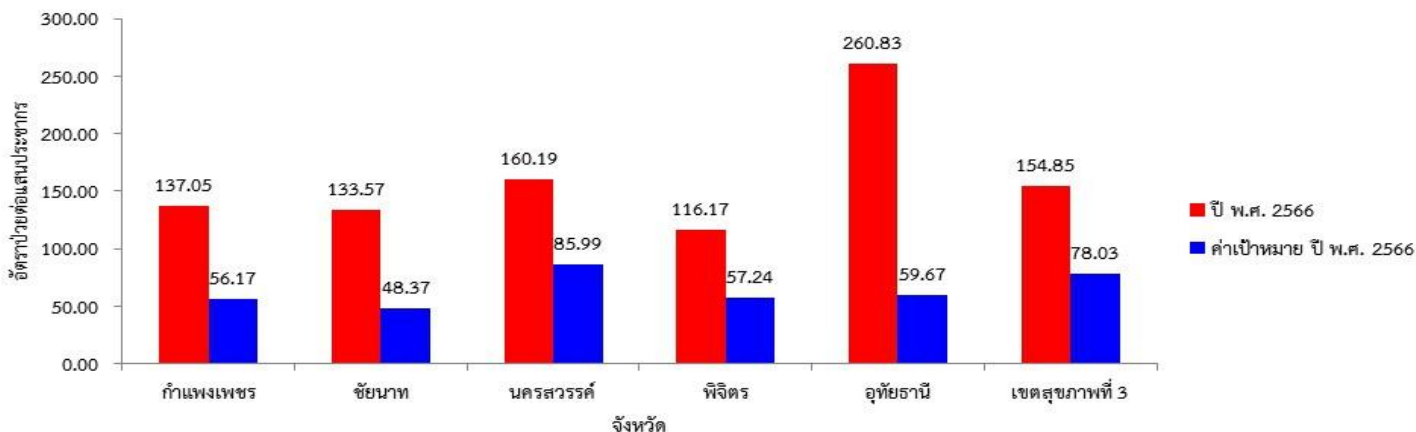
จังหวัดพิจิตร พบผู้ป่วย 615 ราย (+9) อัตราป่วย 116.17 ต่อแสนประชากร เสียชีวิต 1 ราย อัตราตาย 0.19 ต่อแสนประชากร อำเภอที่มีอัตราป่วยสูงสุด 3 อันดับ คือ อำเภอโพธิ์ประทับช้าง 256.18 อำเภอทับคล้อ 236.60 และอำเภอสามเหลี่ยม 202.19 ต่อแสนประชากร (ตารางที่ 10)

ตารางที่ 10 อัตราป่วยโรคไข้เลือดออก สัปดาห์ที่ 47 (19-25 พฤศจิกายน 2566) ปี พ.ศ. 2566 จังหวัดพิจิตร จำแนกตามอันดับอำเภอ และ 3 สัปดาห์ย้อนหลัง ปี พ.ศ. 2566

อันดับที่	อำเภอ	ประชากร	สัปดาห์ที่ 47			อัตราต่อแสนประชากร		อัตรา ป่วยตาย (%)	จำนวนผู้ป่วย 3 สัปดาห์ย้อนหลัง					
			ป่วย	ป่วย สะสม	ตาย สะสม	ป่วย	ตาย		สัปดาห์ที่ 46		สัปดาห์ที่ 45		สัปดาห์ที่ 44	
									ป่วย	สะสม	ป่วย	สะสม	ป่วย	สะสม
1	โพธิ์ประทับช้าง	43,329	1	111	0	256.18	0	0	1	110	2	109	1	107
2	ทับคล้อ	42,266	1	100	1	236.60	2.37	1.00	2	99	3	97	3	94
3	สามเหลี่ยม	23,245	0	47	0	202.19	0	0	0	47	1	47	3	46
4	ตะพานหิน	65,187	0	118	0	181.02	0	0	2	118	4	116	6	112
5	วังทรายพูน	24,120	0	29	0	120.23	0	0	2	29	1	27	0	26
6	เมือง	107,809	1	99	0	91.83	0	0	8	98	2	90	6	88
7	สามง่าม	41,652	0	31	0	74.43	0	0	0	31	4	31	4	27
8	บางมูลนาก	44,189	0	27	0	61.10	0	0	2	27	1	25	0	24
9	ดงเจริญ	19,448	1	10	0	51.42	0	0	2	9	0	7	3	7
10	วชิรบำรุง	30,975	1	14	0	45.20	0	0	2	13	0	11	0	11
11	โพทะเล	58,350	3	20	0	34.28	0	0	3	17	0	14	3	14
12	บึงนาราง	28,825	1	9	0	31.22	0	0	0	8	2	8	0	6
รวม		529,395	9	615	1	116.17	0.19	0.16	24	606	20	582	29	562

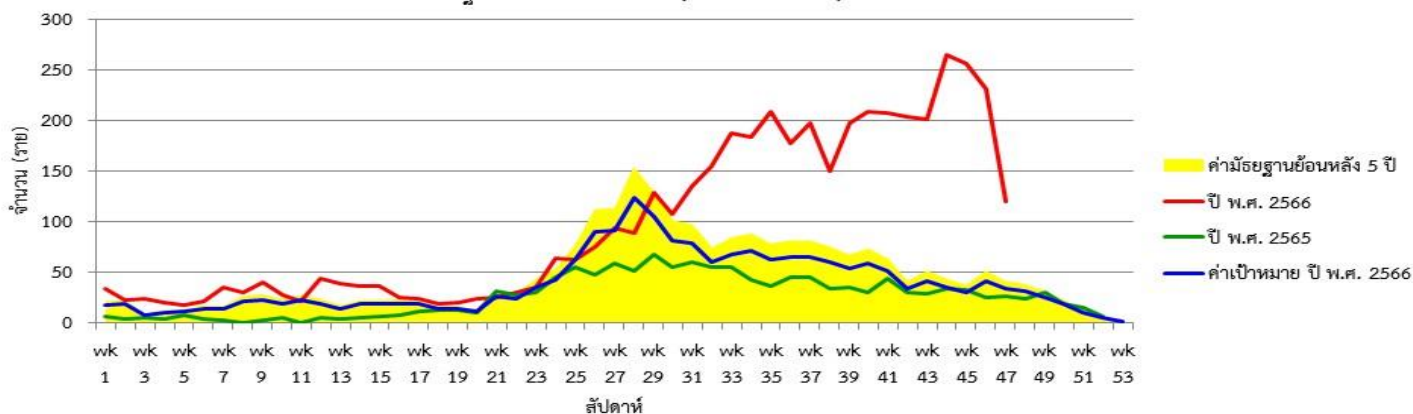
แหล่งข้อมูล : รายงาน 506 สำนักงานป้องกันควบคุมโรคที่ 3 จังหวัดนครสวรรค์ ณ วันที่ 30 พฤศจิกายน 2566

แผนภูมิแท่งแสดงอัตราป่วยโรคไข้เลือดออก สัปดาห์ที่ 47 ปี พ.ศ. 2566 (19-25 พฤศจิกายน 2566) จำแนกรายจังหวัด เขตสุขภาพที่ 3 เปรียบเทียบกับค่าเป้าหมายลดลงจากค่ามัธยฐานย้อนหลัง 5 ปี (ปี พ.ศ. 2561-2565) ร้อยละ 20



รูปที่ 1 แผนภูมิแท่งแสดงอัตราป่วยโรคไข้เลือดออก ปี พ.ศ. 2566 จำแนกรายจังหวัดเปรียบเทียบกับค่าเป้าหมายลดลงจากค่ามัธยฐานย้อนหลัง 5 ปี (พ.ศ. 2561-2565) ร้อยละ 20 ที่มา: รายงาน 506 สำนักงานป้องกันควบคุมโรคที่ 3 จังหวัดนครสวรรค์ วันที่ 30 พฤศจิกายน 2566

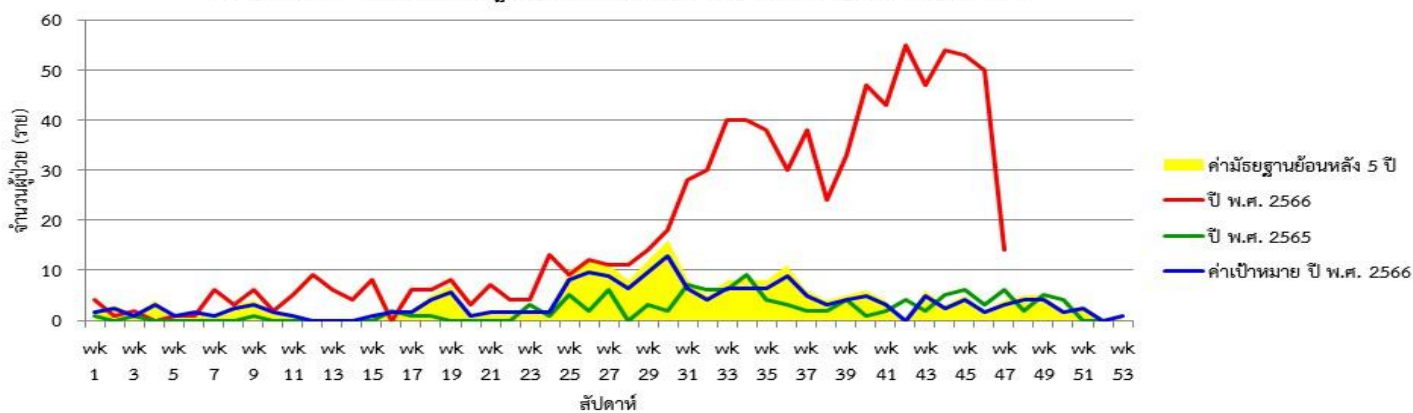
แผนภูมิเส้นแสดงจำนวนผู้ป่วยโรคไข้เลือดออก เขตสุขภาพที่ 3 สัปดาห์ที่ 47 ปี พ.ศ. 2566 (19-25 พฤศจิกายน 2566) จำแนกรายสัปดาห์ เปรียบเทียบกับ ปี พ.ศ. 2565 ค่ามัธยฐานย้อนหลัง 5 ปี ย้อนหลัง (ปี พ.ศ. 2561-2565) และค่าเป้าหมาย ปี พ.ศ. 2566



รูปที่ 2 แผนภูมิเส้นแสดงจำนวนผู้ป่วยโรคไข้เลือดออก เขตสุขภาพที่ 3 ปี พ.ศ. 2566 จำแนกรายสัปดาห์ เปรียบเทียบกับ ปี พ.ศ. 2566 ค่ามัธยฐานย้อนหลัง 5 ปี (ปี พ.ศ. 2561-2565) และค่าเป้าหมาย ปี พ.ศ. 2566

ที่มา: รายงาน 506 สำนักงานป้องกันควบคุมโรคที่ 3 จังหวัดนครสวรรค์ วันที่ 30 พฤศจิกายน 2566

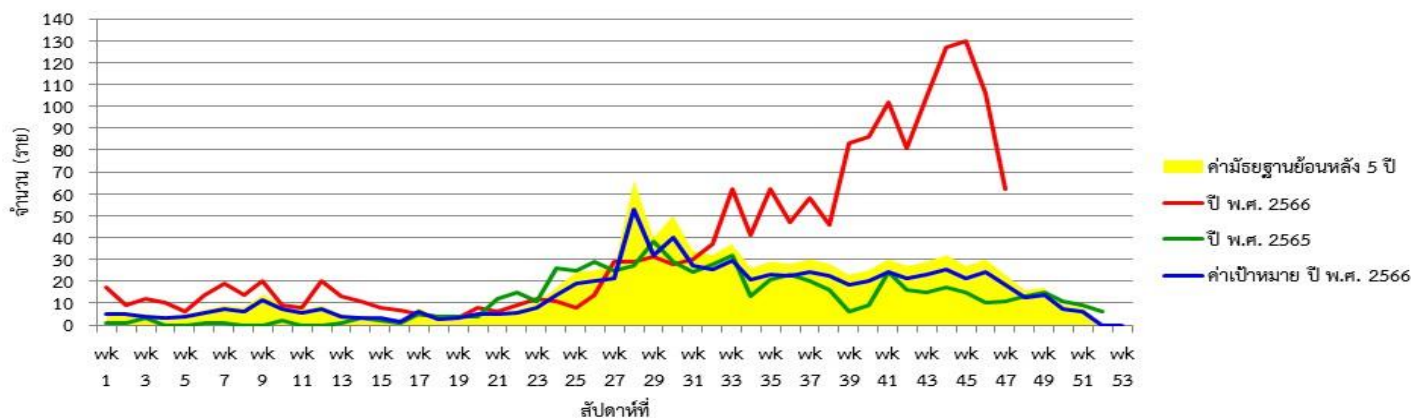
แผนภูมิเส้นแสดงจำนวนผู้ป่วยโรคไข้เลือดออก จังหวัดอุทัยธานี สัปดาห์ที่ 47 ปี พ.ศ. 2566 (19-25 พฤศจิกายน 2566) จำแนกรายสัปดาห์ เปรียบเทียบกับปี พ.ศ. 2565 ค่ามัธยฐานย้อนหลัง 5 ปี (พ.ศ. 2561-2565) และค่าเป้าหมาย ปี พ.ศ. 2566



รูปที่ 3 แผนภูมิเส้นแสดงจำนวนผู้ป่วยโรคไข้เลือดออก จังหวัดอุทัยธานี ปี พ.ศ. 2566 จำแนกรายสัปดาห์ เปรียบเทียบกับ ปี พ.ศ. 2566 ค่ามัธยฐานย้อนหลัง 5 ปี (ปี พ.ศ. 2561-2565) และค่าเป้าหมาย ปี พ.ศ. 2566

ที่มา: รายงาน 506 สำนักงานป้องกันควบคุมโรคที่ 3 จังหวัดนครสวรรค์ วันที่ 30 พฤศจิกายน 2566

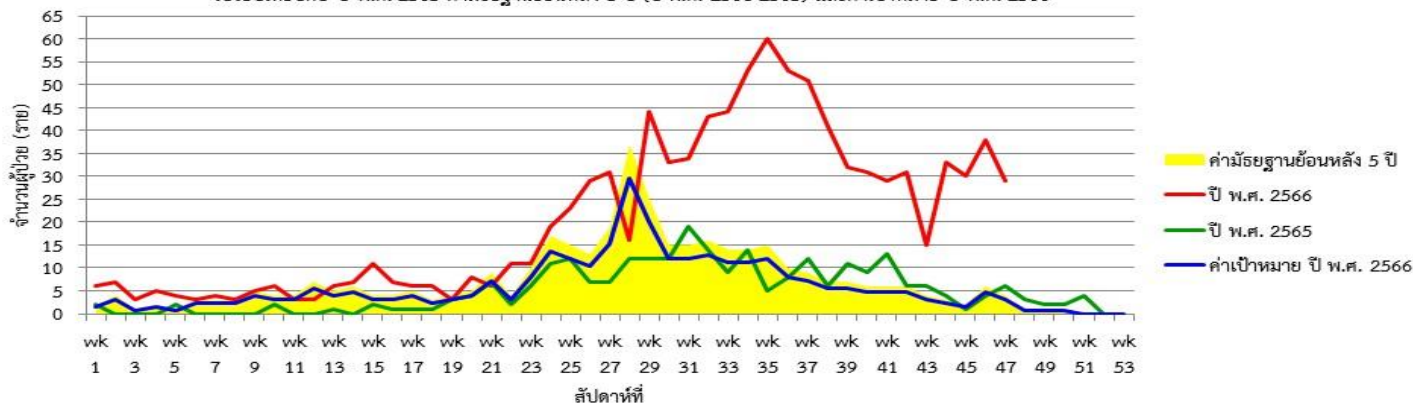
แผนภูมิเส้นแสดงจำนวนผู้ป่วยโรคไข้เลือดออก จังหวัดนครสวรรค์ สัปดาห์ที่ 47 ปี พ.ศ. 2566 (19-25 พฤศจิกายน 2566) จำแนกรายสัปดาห์
เปรียบเทียบกับ ปี พ.ศ. 2565 ค่ามัธยฐานย้อนหลัง 5 ปี (ปี พ.ศ. 2561-2565) และค่าเป้าหมาย ปี พ.ศ. 2566



รูปที่ 4 แผนภูมิเส้นแสดงจำนวนผู้ป่วยโรคไข้เลือดออก จังหวัดนครสวรรค์ ปี พ.ศ. 2566 จำแนกรายสัปดาห์ เปรียบเทียบกับ ปี พ.ศ. 2566 ค่ามัธยฐานย้อนหลัง 5 ปี (ปี พ.ศ. 2561-2565) และค่าเป้าหมาย ปี พ.ศ. 2566

ที่มา: รายงาน 506 สำนักงานป้องกันควบคุมโรคที่ 3 จังหวัดนครสวรรค์ วันที่ 30 พฤศจิกายน 2566

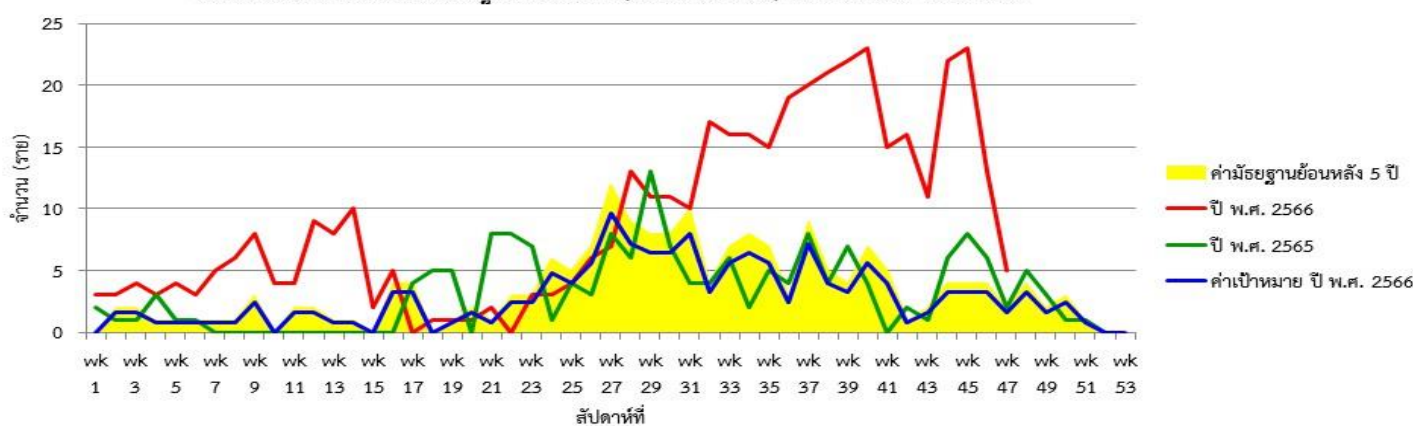
แผนภูมิเส้นแสดงจำนวนผู้ป่วยโรคไข้เลือดออก จังหวัดกำแพงเพชร สัปดาห์ที่ 47 ปี พ.ศ. 2566 (19-25 พฤศจิกายน 2566) จำแนกรายสัปดาห์
เปรียบเทียบกับ ปี พ.ศ. 2565 ค่ามัธยฐานย้อนหลัง 5 ปี (ปี พ.ศ. 2561-2565) และค่าเป้าหมาย ปี พ.ศ. 2566



รูปที่ 5 แผนภูมิเส้นแสดงจำนวนผู้ป่วยโรคไข้เลือดออก จังหวัดกำแพงเพชร ปี พ.ศ. 2566 จำแนกรายสัปดาห์ เปรียบเทียบกับ ปี พ.ศ. 2566 ค่ามัธยฐานย้อนหลัง 5 ปี (ปี พ.ศ. 2561-2565) และค่าเป้าหมาย ปี พ.ศ. 2566

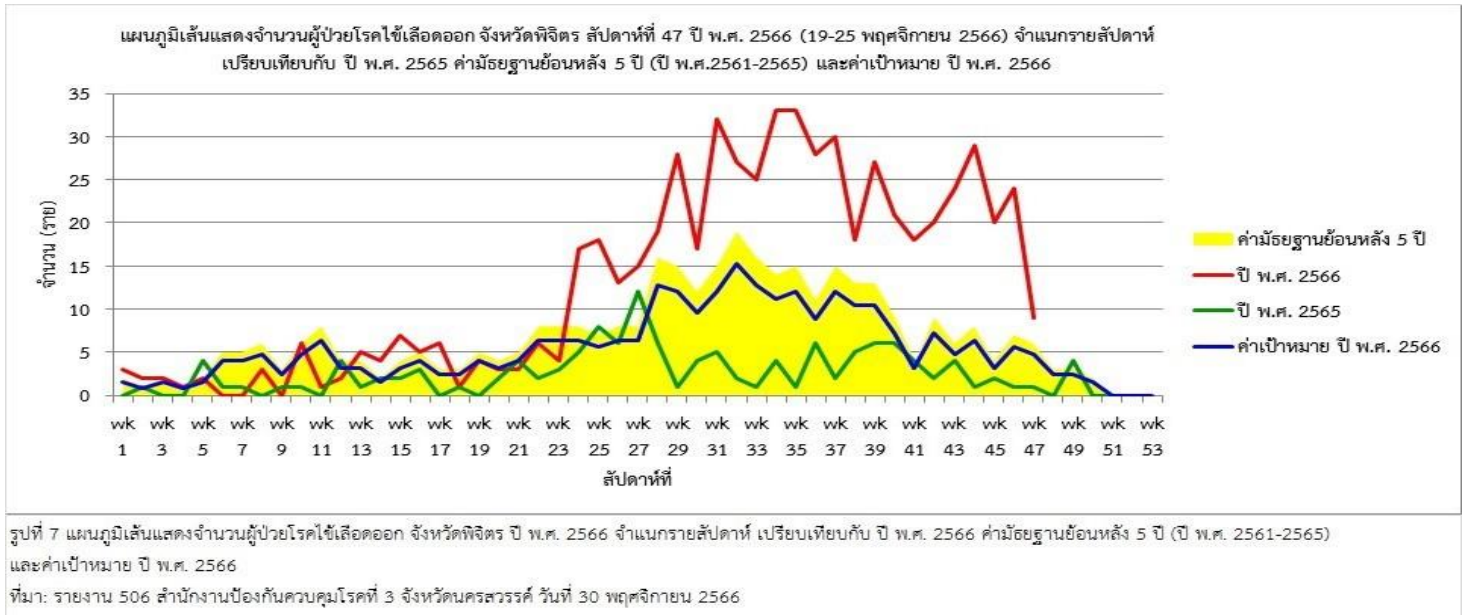
ที่มา: รายงาน 506 สำนักงานป้องกันควบคุมโรคที่ 3 จังหวัดนครสวรรค์ วันที่ 30 พฤศจิกายน 2566

แผนภูมิเส้นแสดงจำนวนผู้ป่วยโรคไข้เลือดออก จังหวัดชัยนาท สัปดาห์ที่ 47 ปี พ.ศ. 2566 (19-25 พฤศจิกายน 2566) จำแนกรายสัปดาห์
เปรียบเทียบกับ ปี พ.ศ. 2565 ค่ามัธยฐานย้อนหลัง 5 ปี (ปี พ.ศ. 2561-2565) และค่าเป้าหมาย ปี พ.ศ. 2566



รูปที่ 5 แผนภูมิเส้นแสดงจำนวนผู้ป่วยโรคไข้เลือดออก จังหวัดชัยนาท ปี พ.ศ. 2566 จำแนกรายสัปดาห์ เปรียบเทียบกับ ปี พ.ศ. 2566 ค่ามัธยฐานย้อนหลัง 5 ปี (ปี พ.ศ. 2561-2565) และค่าเป้าหมาย ปี พ.ศ. 2566

ที่มา: รายงาน 506 สำนักงานป้องกันควบคุมโรคที่ 3 จังหวัดนครสวรรค์ วันที่ 30 พฤศจิกายน 2566



จากการเฝ้าระวังผู้ป่วยโรคไข้เลือดออก ณ สัปดาห์ที่ 47 พบว่า

เขตสุขภาพที่ 3 ผู้ป่วยมีแนวโน้มลดลง แต่จำนวนผู้ป่วยสูงกว่าค่าเป้าหมายและค่ามัธยฐาน 5 ปี ย้อนหลัง ในช่วงเวลาเดียวกัน จำนวนผู้ป่วยสะสมยังสูงกว่าค่าเป้าหมายและค่ามัธยฐาน 5 ปี ย้อนหลัง

จังหวัดอุทัยธานี จำนวนผู้ป่วยมีแนวโน้มลดลง แต่จำนวนผู้ป่วยสูงกว่าค่าเป้าหมายและค่ามัธยฐาน 5 ปี ย้อนหลัง ในช่วงเวลาเดียวกัน จำนวนผู้ป่วยสะสมยังสูงกว่าค่าเป้าหมายและค่ามัธยฐาน 5 ปี ย้อนหลัง อำเภอที่พบผู้ป่วยติดต่อกัน 4 สัปดาห์ คือ อำเภอสว่างอารมณ์, เมือง, ห้วยคต, บ้านไร่, ลานสัก, ทัพทัน และหนองขาหย่าง

จังหวัดนครสวรรค์ ผู้ป่วยมีแนวโน้มลดลง จำนวนผู้ป่วยสูงกว่าค่าเป้าหมายและค่ามัธยฐาน 5 ปี ย้อนหลัง ในช่วงเวลาเดียวกัน จำนวนผู้ป่วยสะสมยังสูงกว่าค่าเป้าหมายและค่ามัธยฐาน 5 ปี ย้อนหลัง อำเภอที่พบผู้ป่วยติดต่อกัน 4 สัปดาห์ คือ อำเภอแม่วงก์, โกรกพระ, ไพศาลี, เมือง, แม่เปิน, ชุมตาบง, พยุหะคีรี, ลาดยาว, บรรพตพิสัย และหนองบัว

จังหวัดกำแพงเพชร ผู้ป่วยมีแนวโน้มลดลง แต่จำนวนผู้ป่วยสูงกว่าค่าเป้าหมายและค่ามัธยฐาน 5 ปี ย้อนหลัง ในช่วงเวลาเดียวกัน จำนวนผู้ป่วยสะสมยังสูงกว่าค่าเป้าหมายและค่ามัธยฐาน 5 ปี ย้อนหลัง อำเภอที่พบผู้ป่วยติดต่อกัน 4 สัปดาห์ คือ อำเภอลานกระบือ, เมือง, ไทรงาม, คลองขลุง, พรานกระต่าย และชาณุวรลักษบุรี

จังหวัดชัยนาท ผู้ป่วยมีแนวโน้มลดลง แต่จำนวนผู้ป่วยสูงกว่าค่าเป้าหมายและค่ามัธยฐาน 5 ปี ย้อนหลัง ในช่วงเวลาเดียวกัน จำนวนผู้ป่วยสะสมยังสูงกว่าค่าเป้าหมายและค่ามัธยฐาน 5 ปี ย้อนหลัง อำเภอที่พบผู้ป่วยติดต่อกัน 4 สัปดาห์ คือ อำเภอหนองมะโมง, เนินขาม และหันคา

จังหวัดพิจิตร ผู้ป่วยมีแนวโน้มลดลง แต่จำนวนผู้ป่วยสูงกว่าค่าเป้าหมายและค่ามัธยฐาน 5 ปี ย้อนหลัง ในช่วงเวลาเดียวกัน จำนวนผู้ป่วยสะสมสูงกว่าค่าเป้าหมายและค่ามัธยฐาน 5 ปี ย้อนหลัง อำเภอที่พบผู้ป่วยติดต่อกัน 4 สัปดาห์ คือ อำเภอโพธิ์ประทับช้าง, ทับคล้อ และเมือง

นายนิรุจน์ เพ็ชรสินเดชากุล นักวิชาการสาธารณสุขชำนาญการ ผู้จัดทำรายงาน
วันที่ 30 พฤศจิกายน 2566