



กรมควบคุมโรค

สำนักงานป้องกันควบคุมโรคที่ 3 จังหวัดนครสวรรค์

# รายงานเฝ้าระวังโรคไข้เลือดออกประจำสัปดาห์ เขตสุขภาพที่ 3

ประจำสัปดาห์ที่ 48 (26 พฤศจิกายน - 2 ธันวาคม 2566) ปี พ.ศ.2566

กลุ่มระบาดวิทยาและตอบโต้ภาวะฉุกเฉินทางสาธารณสุข

สำนักงานป้องกันควบคุมโรคที่ 3 จังหวัดนครสวรรค์

โทร 056-221822 ต่อ 114 โทรสาร 056-226620 e-mail : epidpc3@gmail.com

## ประเทศไทย

ข้อมูลเฝ้าระวังโรค พบผู้ป่วย 42,680 ราย คิดเป็นอัตราป่วย 215.78 ต่อแสนประชากร เสียชีวิต 154 ราย คิดเป็นอัตราตาย 0.23 ต่อแสนประชากร อัตราส่วน เพศชายต่อเพศหญิง 1: 0.96 กลุ่มอายุที่พบมากที่สุด 3 อันดับ คือ 15-24 ปี (22.89 %), 10-14 ปี (20.22 %) และ 25-34 ปี (15.58 %) อาชีพที่พบส่วนใหญ่ นักเรียน ร้อยละ 46.6 รับจ้าง ร้อยละ 20.5 ไม่ทราบอาชีพ/ ในปกครอง ร้อยละ 15.6 เมื่อพิจารณาเป็นรายภาค พบว่า ภาคเหนือ 33,466 ราย อัตราป่วย 279.02 ต่อแสนประชากร เสียชีวิต 24 ราย ภาคใต้ 23,043 ราย อัตราป่วย 242.69 ต่อแสนประชากร เสียชีวิต 46 ราย ภาคกลาง 53,989 ราย อัตราป่วย 236.40 ต่อแสนประชากร เสียชีวิต 67 ราย และภาคตะวันออกเฉียงเหนือ 32,182 ราย อัตราป่วย 147.60 ต่อแสนประชากร เสียชีวิต 17 ราย (ตารางที่ 1)

ตารางที่ 1 จำนวนผู้ป่วยโรคไข้เลือดออกสะสม สัปดาห์ที่ 48 (26 พฤศจิกายน - 2 ธันวาคม 2566) ปี พ.ศ. 2566 จำแนกตามรายภาคของประเทศไทย

| ลำดับที่ | ภาค                   | จำนวน (ราย) |     | อัตราต่อแสนประชากร |      | อัตราป่วยตาย (ร้อยละ) | ประชากร (คน) |
|----------|-----------------------|-------------|-----|--------------------|------|-----------------------|--------------|
|          |                       | ผู้ป่วย     | ตาย | ป่วย               | ตาย  |                       |              |
| 1        | ภาคเหนือ              | 33,466      | 24  | 279.02             | 0.20 | 0.07                  | 11,993,953   |
| 2        | ใต้                   | 23,043      | 46  | 242.69             | 0.48 | 0.20                  | 9,494,636    |
| 3        | ภาคกลาง               | 53,989      | 67  | 236.40             | 0.29 | 0.12                  | 22,838,190   |
| 4        | ภาคตะวันออกเฉียงเหนือ | 32,182      | 17  | 147.60             | 0.08 | 0.05                  | 21,804,178   |
|          | รวม                   | 142,680     | 154 | 215.75             | 0.23 | 0.11                  | 66,130,957   |

ที่มา: กองระบาดวิทยา กรมควบคุมโรค กระทรวงสาธารณสุข ณ วันที่ 6 ธันวาคม 2566

เขตสุขภาพที่มีอัตราป่วยสูงสุด 3 อันดับ คือ เขตสุขภาพที่ 1, เขตสุขภาพที่ 6 และเขตสุขภาพที่ 12 อัตราป่วย 396.71, 341.31 และ 289.05 ต่อแสนประชากร ส่วนเขตสุขภาพที่ 3 อันดับที่ 10 อัตราป่วย 156.01 ต่อแสนประชากร (ตารางที่ 2)

ตารางที่ 2 อัตราป่วยโรคไข้เลือดออก สัปดาห์ที่ 48 (26 พฤศจิกายน - 2 ธันวาคม 2566) ปี พ.ศ. 2566 จำแนกตามเขตสุขภาพของประเทศไทย

| เขตสุขภาพ | ลำดับที่ของประเทศไทย |           |               |               |           |               |               |           |               |               |           |               |               |           |               |
|-----------|----------------------|-----------|---------------|---------------|-----------|---------------|---------------|-----------|---------------|---------------|-----------|---------------|---------------|-----------|---------------|
|           | สัปดาห์ที่ 48        |           |               | สัปดาห์ที่ 47 |           |               | สัปดาห์ที่ 46 |           |               | สัปดาห์ที่ 45 |           |               | สัปดาห์ที่ 44 |           |               |
|           | ลำดับ                | อัตราป่วย | เสียชีวิตสะสม | ลำดับ         | อัตราป่วย | เสียชีวิตสะสม | ลำดับ         | อัตราป่วย | เสียชีวิตสะสม | ลำดับ         | อัตราป่วย | เสียชีวิตสะสม | ลำดับ         | อัตราป่วย | เสียชีวิตสะสม |
| 1         | 1                    | 407.71    | 12            | 1             | 396.10    | 12            | 1             | 399.12    | 11            | 1             | 289.47    | 11            | 1             | 383.02    | 11            |
| 2         | 11                   | 153.50    | 7             | 11            | 150.78    | 7             | 10            | 147.47    | 7             | 10            | 144.04    | 7             | 9             | 140.56    | 7             |
| 3         | 10                   | 156.01    | 6             | 10            | 155.15    | 6             | 11            | 144.96    | 6             | 11            | 129.48    | 5             | 11            | 125.47    | 5             |
| 4         | 9                    | 162.10    | 15            | 9             | 158.38    | 15            | 9             | 153.72    | 14            | 9             | 147.02    | 13            | 10            | 137.07    | 13            |
| 5         | 4                    | 220.78    | 10            | 5             | 209.02    | 9             | 5             | 199.62    | 9             | 4             | 188.12    | 8             | 5             | 180.05    | 8             |
| 6         | 2                    | 341.31    | 33            | 2             | 332.85    | 31            | 2             | 326.98    | 32            | 2             | 316.14    | 31            | 2             | 303.77    | 30            |
| 7         | 12                   | 122.92    | 4             | 12            | 121.48    | 4             | 12            | 119.30    | 4             | 12            | 118.92    | 4             | 12            | 117.12    | 4             |
| 8         | 13                   | 111.53    | 2             | 13            | 110.94    | 2             | 13            | 110.28    | 2             | 13            | 108.38    | 2             | 13            | 107.69    | 2             |
| 9         | 8                    | 166.10    | 9             | 8             | 163.52    | 9             | 8             | 162.59    | 9             | 8             | 157.71    | 9             | 8             | 153.75    | 9             |
| 10        | 7                    | 190.81    | 2             | 6             | 189.83    | 2             | 6             | 188.54    | 2             | 5             | 188.12    | 1             | 4             | 185.77    | 2             |
| 11        | 6                    | 191.03    | 25            | 7             | 187.38    | 25            | 7             | 182.14    | 24            | 7             | 181.25    | 24            | 6             | 175.62    | 23            |
| 12        | 3                    | 289.05    | 21            | 3             | 283.11    | 21            | 3             | 271.60    | 19            | 3             | 266.55    | 19            | 3             | 254.82    | 19            |
| 13        | 5                    | 211.56    | 8             | 4             | 211.25    | 8             | 4             | 199.84    | 8             | 6             | 183.09    | 8             | 7             | 171.57    | 8             |

ที่มา: กองระบาดวิทยา กรมควบคุมโรค กระทรวงสาธารณสุข ณ วันที่ 6 ธันวาคม 2566

จังหวัดที่มีอัตราป่วยสูงสุด 3 อันดับ จังหวัดตราด, น่าน, ระยอง อัตราป่วย 760.22, 608.58 และ 605.40 ต่อแสนประชากร เมื่อพิจารณาในเขตสุขภาพที่ 3 จังหวัดอุทัยธานี อันดับที่ 20 อัตราป่วย 261.95 จังหวัดนครสวรรค์ อันดับที่ 51 อัตราป่วย 160.28 จังหวัดกำแพงเพชร อันดับที่ 55 อัตราป่วย 137.66 จังหวัดชัยนาท อันดับที่ 57 อัตราป่วย 134.01 และจังหวัดพิจิตร อันดับที่ 61 อัตราป่วย 120.53 ต่อแสนประชากร ตามลำดับ (ตารางที่ 3)

ตารางที่ 3 อัตราป่วยโรคไข้เลือดออก สัปดาห์ที่ 48 (26 พฤศจิกายน - 2 ธันวาคม 2566) ปี พ.ศ. 2566 จำแนกตาม 5 จังหวัดอันดับแรกและอันดับในเขตสุขภาพที่ 3 ของประเทศไทย

| อันดับที่ | จังหวัด   | อัตราต่อแสนประชากร |      | จำนวนผู้ป่วย (ราย) |     | อัตราป่วยตาย (%) | ประชากร   |
|-----------|-----------|--------------------|------|--------------------|-----|------------------|-----------|
|           |           | ป่วย               | ตาย  | ป่วย               | ตาย |                  |           |
| 1         | ตราด      | 760.22             | 0.44 | 1,734              | 1   | 0.06             | 228,092   |
| 2         | น่าน      | 608.58             | 0    | 2,892              | 0   | 0                | 475,207   |
| 3         | ระยอง     | 605.40             | 0.93 | 4,573              | 7   | 0.15             | 755,364   |
| 4         | จันทบุรี  | 576.86             | 0.93 | 3,094              | 5   | 0.16             | 536,351   |
| 5         | เชียงราย  | 573.97             | 0.08 | 7,456              | 1   | 0.01             | 1,299,030 |
| 20        | อุทัยธานี | 261.95             | 0    | 850                | 0   | 0                | 324,487   |
| 51        | นครสวรรค์ | 160.28             | 0.39 | 1,654              | 4   | 0.24             | 1,031,921 |
| 55        | กำแพงเพชร | 137.66             | 0    | 978                | 0   | 0                | 710,458   |
| 57        | ชัยนาท    | 134.01             | 0.31 | 428                | 1   | 0.23             | 319,370   |
| 61        | พิจิตร    | 120.53             | 0.19 | 636                | 1   | 0.16             | 527,669   |

ที่มา: กองระบาดวิทยา กรมควบคุมโรค กระทรวงสาธารณสุข ณ วันที่ 6 ธันวาคม 2566

เขตสุขภาพที่ 3 พบผู้ป่วย 4,671 ราย (+ 82) คิดเป็นอัตราป่วย 159.85 ต่อแสนประชากร มีผู้เสียชีวิต 6 ราย อัตราตาย 0.21 ต่อแสนประชากร อัตราส่วนเพศชายต่อเพศหญิง 1.13: 1 กลุ่มอายุที่พบมากที่สุด 3 อันดับ คือ 15-24 ปี (23.64 %) 10-14 ปี (23.60 %) และ 25-34 ปี (14.52 %) ตามลำดับ อาชีพที่พบมากที่สุด 3 อันดับ คืออาชีพนักเรียน ร้อยละ 49.80 อาชีพรับจ้าง ร้อยละ 14.94 และอาชีพในปกครอง ร้อยละ 14.70 ตามลำดับ จังหวัดอุทัยธานี อัตราป่วยสูงสุด 273.44 รองลงมาคือจังหวัดนครสวรรค์ อัตราป่วย 167.92 จังหวัดกำแพงเพชร อัตราป่วย 137.05 จังหวัดชัยนาท 133.88 และจังหวัดพิจิตร อัตราป่วย 120.70 ต่อแสนประชากร ตามลำดับ (ตารางที่ 4)

ตารางที่ 4 จำนวนผู้ป่วยโรคไข้เลือดออก จำแนกตามอันดับจังหวัดของเขตสุขภาพที่ 3 สัปดาห์ที่ 48 (26 พฤศจิกายน - 2 ธันวาคม 2566) และ 3 สัปดาห์ย้อนหลัง ปี พ.ศ. 2566

| อันดับที่         | จังหวัด   | ประชากร   | จำนวนผู้ป่วยสัปดาห์ที่ 48 |          |         | อัตราต่อแสนประชากร |      | อัตราป่วยตาย (%) | จำนวนผู้ป่วย 3 สัปดาห์ย้อนหลัง |       |               |       |               |       |
|-------------------|-----------|-----------|---------------------------|----------|---------|--------------------|------|------------------|--------------------------------|-------|---------------|-------|---------------|-------|
|                   |           |           | ป่วย                      | ป่วยสะสม | ตายสะสม | ป่วย               | ตาย  |                  | สัปดาห์ที่ 47                  |       | สัปดาห์ที่ 46 |       | สัปดาห์ที่ 45 |       |
|                   |           |           |                           |          |         |                    |      |                  | ป่วย                           | สะสม  | ป่วย          | สะสม  | ป่วย          | สะสม  |
| 1                 | อุทัยธานี | 325,116   | 27                        | 889      | 0       | 273.44             | 0    | 0                | 28                             | 862   | 50            | 834   | 53            | 784   |
| 2                 | นครสวรรค์ | 1,035,028 | 46                        | 1,738    | 4       | 167.92             | 0.39 | 0.23             | 99                             | 1,692 | 105           | 1,593 | 128           | 1,488 |
| 3                 | กำแพงเพชร | 712,143   | 0                         | 976      | 0       | 137.05             | 0    | 0                | 29                             | 976   | 38            | 947   | 30            | 909   |
| 4                 | ชัยนาท    | 320,432   | 0                         | 429      | 1       | 133.88             | 0.31 | 0.23             | 6                              | 429   | 13            | 423   | 23            | 410   |
| 5                 | พิจิตร    | 529,395   | 9                         | 639      | 1       | 120.70             | 0.19 | 0.16             | 22                             | 630   | 26            | 608   | 20            | 582   |
| รวมเขตสุขภาพที่ 3 |           | 2,922,114 | 82                        | 4,671    | 6       | 159.85             | 0.21 | 0.13             | 184                            | 4,589 | 232           | 4,405 | 254           | 4,173 |

แหล่งข้อมูล : รายงาน 506 สำนักงานป้องกันควบคุมโรคที่ 3 จังหวัดนครสวรรค์ ณ วันที่ 6 ธันวาคม 2566

อำเภอที่มีอัตราป่วยสูงสุด 5 อันดับ คือ อำเภอสว่างอารมณ์ จังหวัดชัยนาท อัตราป่วย 440.95 อำเภอหนองมะโมง จังหวัดชัยนาท อัตราป่วย 422.05 อำเภอโกรกพระ จังหวัดนครสวรรค์ อัตราป่วย 392.71 อำเภอแม่่วงก์ จังหวัดนครสวรรค์ อัตราป่วย 384.89 และอำเภอเมือง จังหวัดอุทัยธานี อัตราป่วย 383.55 ต่อแสนประชากรตามลำดับ (ตารางที่ 5)



ตารางที่ 5 อัตราป่วยโรคไข้เลือดออก สัปดาห์ที่ 48 (26 พฤศจิกายน - 2 ธันวาคม 2566) ปี พ.ศ. 2566 จำแนกตาม 10 อันดับแรกของอำเภอ เขตสุขภาพที่ 3 และ 3 สัปดาห์ย้อนหลัง

| อันดับที่ | อำเภอ           | จังหวัด   | ประชากร | สัปดาห์ที่ 48 |          |         | อัตราต่อแสนประชากร |     | อัตราป่วยตาย (%) | จำนวนผู้ป่วย 3 สัปดาห์ย้อนหลัง |      |               |      |               |      |
|-----------|-----------------|-----------|---------|---------------|----------|---------|--------------------|-----|------------------|--------------------------------|------|---------------|------|---------------|------|
|           |                 |           |         | ป่วย          | ป่วยสะสม | ตายสะสม | ป่วย               | ตาย |                  | สัปดาห์ที่ 47                  |      | สัปดาห์ที่ 46 |      | สัปดาห์ที่ 45 |      |
|           |                 |           |         |               |          |         |                    |     |                  | ป่วย                           | สะสม | ป่วย          | สะสม | ป่วย          | สะสม |
| 1         | สว่างอารมณ์     | อุทัยธานี | 31,523  | 2             | 139      | 0       | 440.95             | 0   | 0                | 4                              | 137  | 7             | 133  | 9             | 126  |
| 2         | หนองมะโมง       | ชัยนาท    | 19,429  | 0             | 82       | 0       | 422.05             | 0   | 0                | 2                              | 82   | 7             | 80   | 3             | 73   |
| 3         | โกรกพระ         | นครสวรรค์ | 33,867  | 4             | 133      | 0       | 392.71             | 0   | 0                | 14                             | 129  | 13            | 115  | 17            | 102  |
| 4         | แม่วงก์         | นครสวรรค์ | 49,885  | 4             | 192      | 0       | 384.89             | 0   | 0                | 7                              | 188  | 6             | 181  | 10            | 175  |
| 5         | เมืองอุทัยธานี  | อุทัยธานี | 49,537  | 11            | 190      | 0       | 383.55             | 0   | 0                | 6                              | 179  | 9             | 173  | 12            | 164  |
| 6         | ไพศาลี          | นครสวรรค์ | 69,783  | 8             | 237      | 0       | 339.62             | 0   | 0                | 13                             | 229  | 13            | 216  | 21            | 203  |
| 7         | ห้วยคต          | อุทัยธานี | 20,131  | 1             | 67       | 0       | 332.82             | 0   | 0                | 1                              | 66   | 2             | 65   | 1             | 63   |
| 8         | บ้านไร่         | อุทัยธานี | 68,111  | 5             | 204      | 0       | 299.51             | 0   | 0                | 5                              | 199  | 16            | 194  | 10            | 178  |
| 9         | โพธิ์ประทับช้าง | พิจิตร    | 43,329  | 2             | 116      | 0       | 267.72             | 0   | 0                | 4                              | 114  | 1             | 110  | 2             | 109  |
| 10        | ลานกระบือ       | กำแพงเพชร | 42,692  | 0             | 108      | 0       | 252.97             | 0   | 0                | 2                              | 108  | 5             | 106  | 5             | 101  |

แหล่งข้อมูล : รายงาน 506 สำนักงานป้องกันควบคุมโรคที่ 3 จังหวัดนครสวรรค์ ณ วันที่ 6 ธันวาคม 2566

จังหวัดอุทัยธานี พบผู้ป่วย 889 ราย (+ 27) อัตราป่วย 273.44 ต่อแสนประชากร อำเภอที่มีอัตราป่วยสูงสุด 3 อันดับ คือ อำเภอสว่างอารมณ์ 440.95 อำเภอเมือง 383.55 และอำเภอห้วยคต 337.79 ต่อแสนประชากร (ตารางที่ 6)

ตารางที่ 6 อัตราป่วยโรคไข้เลือดออก สัปดาห์ที่ 48 (26 พฤศจิกายน - 2 ธันวาคม 2566) ปี พ.ศ. 2566 จังหวัดอุทัยธานี จำแนกตามอันดับอำเภอ และ 3 สัปดาห์ย้อนหลัง ปี พ.ศ. 2566

| อันดับที่ | อำเภอ          | ประชากร | สัปดาห์ที่ 48 |          |         | อัตราต่อแสนประชากร |     | อัตราป่วยตาย (%) | จำนวนผู้ป่วย 3 สัปดาห์ย้อนหลัง ปี พ.ศ. 2566 |      |               |      |               |      |
|-----------|----------------|---------|---------------|----------|---------|--------------------|-----|------------------|---|------|---------------|------|---------------|------|
|           |                |         | ป่วย          | ป่วยสะสม | ตายสะสม | ป่วย               | ตาย |                  | สัปดาห์ที่ 47                               |      | สัปดาห์ที่ 46 |      | สัปดาห์ที่ 45 |      |
|           |                |         |               |          |         |                    |     |                  | ป่วย  | สะสม | ป่วย          | สะสม | ป่วย          | สะสม |
| 1         | สว่างอารมณ์    | 31,523  | 2             | 139      | 0       | 440.95             | 0   | 0                | 4   | 137  | 7             | 133  | 9             | 126  |
| 2         | เมืองอุทัยธานี | 49,537  | 11            | 190      | 0       | 383.55             | 0   | 0                | 6   | 179  | 9             | 173  | 12            | 164  |
| 3         | ห้วยคต         | 20,131  | 1             | 68       | 0       | 337.79             | 0   | 0                | 2   | 67   | 2             | 65   | 1             | 63   |
| 4         | บ้านไร่        | 68,111  | 5             | 204      | 0       | 299.51             | 0   | 0                | 5   | 199  | 16            | 194  | 10            | 178  |
| 5         | ลานสัก         | 58,810  | 3             | 128      | 0       | 217.65             | 0   | 0                | 4   | 125  | 10            | 121  | 9             | 111  |
| 6         | ทัพทัน         | 38,074  | 2             | 80       | 0       | 210.12             | 0   | 0                | 3   | 78   | 3             | 75   | 3             | 72   |
| 7         | หนองขาหย่าง    | 15,935  | 1             | 30       | 0       | 188.26             | 0   | 0                | 2   | 29   | 2             | 27   | 2             | 25   |
| 8         | หนองฉาง        | 42,995  | 2             | 50       | 0       | 116.29             | 0   | 0                | 2   | 48   | 1             | 46   | 7             | 45   |
|           | รวม            | 325,116 | 27            | 889      | 0       | 273.44             | 0   | 0                | 28  | 862  | 50            | 834  | 53            | 784  |

แหล่งข้อมูล : รายงาน 506 สำนักงานป้องกันควบคุมโรคที่ 3 จังหวัดนครสวรรค์ ณ วันที่ 6 ธันวาคม 2566

จังหวัดนครสวรรค์ พบผู้ป่วย 1,738 ราย (+ 46) อัตราป่วย 167.92 ต่อแสนประชากร เสียชีวิต 4 ราย อัตราตาย 0.39 ต่อแสนประชากร อำเภอที่มีอัตราป่วยสูงสุด 3 อันดับ อำเภอโกรกพระ 392.71 อำเภอแม่วงก์ 384.89 และอำเภอไพศาลี 339.62 ต่อแสนประชากร (ตารางที่ 7)

ตารางที่ 7 อัตราป่วยโรคไข้เลือด สัปดาห์ที่ 48 (26 พฤศจิกายน - 2 ธันวาคม 2566) ปี พ.ศ. 2566 จังหวัดนครสวรรค์ จำแนกตามอันดับอำเภอ และ 3 สัปดาห์ย้อนหลัง ปี พ.ศ. 2566

| อันดับที่ | อำเภอ          | ประชากร   | สัปดาห์ที่ 48 |          |         | อัตราต่อแสนประชากร |      | อัตราป่วยตาย (%) | จำนวนผู้ป่วย 3 สัปดาห์ย้อนหลัง |       |               |       |               |       |
|-----------|----------------|-----------|---------------|----------|---------|--------------------|------|------------------|--------------------------------|-------|---------------|-------|---------------|-------|
|           |                |           | ป่วย          | ป่วยสะสม | ตายสะสม | ป่วย               | ตาย  |                  | สัปดาห์ที่ 47                  |       | สัปดาห์ที่ 46 |       | สัปดาห์ที่ 45 |       |
|           |                |           |               |          |         |                    |      |                  | ป่วย                           | สะสม  | ป่วย          | สะสม  | ป่วย          | สะสม  |
| 1         | โกรกพระ        | 33,867    | 4             | 133      | 0       | 392.71             | 0    | 0                | 14                             | 129   | 13            | 115   | 17            | 102   |
| 2         | แม่วงก์        | 49,885    | 4             | 192      | 0       | 384.89             | 0    | 0                | 7                              | 188   | 6             | 181   | 10            | 175   |
| 3         | ไพศาลี         | 69,783    | 8             | 237      | 0       | 339.62             | 0    | 0                | 13                             | 229   | 13            | 216   | 21            | 203   |
| 4         | เมืองนครสวรรค์ | 243,385   | 14            | 550      | 0       | 225.98             | 0    | 0                | 32                             | 536   | 34            | 504   | 54            | 470   |
| 5         | แม่เปิน        | 20,915    | 1             | 39       | 0       | 186.47             | 0    | 0                | 2                              | 38    | 3             | 36    | 8             | 33    |
| 6         | ชุมตาบง        | 17,970    | 1             | 30       | 0       | 166.94             | 0    | 0                | 2                              | 29    | 3             | 27    | 3             | 24    |
| 7         | พยุหะคีรี      | 60,506    | 3             | 88       | 0       | 145.44             | 0    | 0                | 6                              | 85    | 8             | 79    | 2             | 71    |
| 8         | ท่าตะโก        | 65,859    | 0             | 89       | 0       | 135.14             | 0    | 0                | 3                              | 89    | 2             | 86    | 1             | 84    |
| 9         | ลาดยาว         | 82,719    | 1             | 102      | 1       | 123.31             | 1.21 | 0.98             | 4                              | 101   | 1             | 97    | 1             | 96    |
| 10        | บรรพตพิสัย     | 84,817    | 4             | 102      | 1       | 120.26             | 1.18 | 0.98             | 6                              | 98    | 8             | 92    | 1             | 84    |
| 11        | ตากฟ้า         | 39,404    | 6             | 34       | 0       | 86.29              | 0    | 0                | 2                              | 28    | 2             | 26    | 0             | 24    |
| 12        | ชุมแสง         | 62,834    | 0             | 47       | 0       | 74.80              | 0    | 0                | 0                              | 47    | 9             | 47    | 4             | 38    |
| 13        | เก้าเลี้ยว     | 34,186    | 0             | 22       | 1       | 64.35              | 2.93 | 4.55             | 0                              | 22    | 2             | 22    | 1             | 20    |
| 14        | หนองบัว        | 65,864    | 0             | 31       | 0       | 47.07              | 0    | 0                | 6                              | 31    | 1             | 25    | 3             | 24    |
| 15        | ตากลิ          | 103,034   | 0             | 42       | 1       | 40.76              | 0.97 | 2.38             | 2                              | 42    | 0             | 40    | 2             | 40    |
| รวม       |                | 1,035,028 | 46            | 1,738    | 4       | 167.92             | 0.39 | 0.23             | 99                             | 1,692 | 105           | 1,593 | 128           | 1,488 |

แหล่งข้อมูล : รายงาน 506 สำนักงานป้องกันควบคุมโรคที่ 3 จังหวัดนครสวรรค์ ณ วันที่ 6 ธันวาคม 2566

จังหวัดกำแพงเพชร พบผู้ป่วย 976 ราย (+ 0) อัตราป่วย 137.05 ต่อแสนประชากร อำเภอที่มีอัตราป่วยสูงสุด 3 อันดับแรก คือ อำเภอลานกระบือ 252.97 อำเภอเมือง 191.64 และอำเภอโกสัมพีนคร 180.71 ต่อแสนประชากร (ตารางที่ 8)

ตารางที่ 8 อัตราป่วยโรคไข้เลือดออก สัปดาห์ที่ 48 (26 พฤศจิกายน - 2 ธันวาคม 2566) ปี พ.ศ. 2566 จังหวัดกำแพงเพชร จำแนกตามอันดับอำเภอ และ 3 สัปดาห์ย้อนหลัง ปี พ.ศ. 2566

| อันดับที่ | อำเภอ          | ประชากร | สัปดาห์ที่ 48 |          |         | อัตราต่อแสนประชากร |     | อัตราป่วยตาย (%) | จำนวนผู้ป่วย 3 สัปดาห์ย้อนหลัง |      |               |      |               |      |
|-----------|----------------|---------|---------------|----------|---------|--------------------|-----|------------------|--------------------------------|------|---------------|------|---------------|------|
|           |                |         | ป่วย          | ป่วยสะสม | ตายสะสม | ป่วย               | ตาย |                  | สัปดาห์ที่ 47                  |      | สัปดาห์ที่ 46 |      | สัปดาห์ที่ 45 |      |
|           |                |         |               |          |         |                    |     |                  | ป่วย                           | สะสม | ป่วย          | สะสม | ป่วย          | สะสม |
| 1         | ลานกระบือ      | 42,692  | 0             | 108      | 0       | 252.97             | 0   | 0                | 2                              | 108  | 5             | 106  | 5             | 101  |
| 2         | เมือง          | 208,721 | 0             | 400      | 0       | 191.64             | 0   | 0                | 7                              | 400  | 9             | 393  | 9             | 384  |
| 3         | โกสัมพีนคร     | 28,222  | 0             | 51       | 0       | 180.71             | 0   | 0                | 0                              | 51   | 0             | 51   | 3             | 51   |
| 4         | ไทรงาม         | 50,166  | 0             | 78       | 0       | 155.48             | 0   | 0                | 2                              | 78   | 5             | 76   | 1             | 71   |
| 5         | คลองขลุง       | 68,513  | 0             | 99       | 0       | 144.50             | 0   | 0                | 5                              | 99   | 1             | 94   | 4             | 93   |
| 6         | พรานกระต่าย    | 70,398  | 0             | 86       | 0       | 122.16             | 0   | 0                | 7                              | 86   | 11            | 79   | 2             | 68   |
| 7         | คลองลาน        | 62,355  | 0             | 65       | 0       | 104.24             | 0   | 0                | 0                              | 65   | 2             | 65   | 1             | 63   |
| 8         | ปางศิลาทอง     | 30,319  | 0             | 26       | 0       | 85.75              | 0   | 0                | 3                              | 26   | 3             | 23   | 2             | 20   |
| 9         | ชาณุวรลักษบุรี | 102,591 | 0             | 54       | 0       | 52.64              | 0   | 0                | 3                              | 54   | 2             | 51   | 2             | 49   |
| 10        | ทรายทองวัฒนา   | 22,668  | 0             | 6        | 0       | 26.47              | 0   | 0                | 0                              | 6    | 0             | 6    | 0             | 6    |
| 11        | บึงสามัคคี     | 25,498  | 0             | 3        | 0       | 11.77              | 0   | 0                | 0                              | 3    | 0             | 3    | 1             | 3    |
| รวม       |                | 712,143 | 0             | 976      | 0       | 137.05             | 0   | 0                | 29                             | 976  | 38            | 947  | 30            | 909  |

แหล่งข้อมูล : รายงาน 506 สำนักงานป้องกันควบคุมโรคที่ 3 จังหวัดนครสวรรค์ ณ วันที่ 6 ธันวาคม 2566



จังหวัดชัยนาท พบผู้ป่วย 429 ราย (+ 0) อัตราป่วย 133.88 ต่อแสนประชากร อำเภอที่มีอัตราป่วยสูงสุด 3 อันดับแรก คือ อำเภอหนองมะโมง 422.05 อำเภอมนोरมย์ 202.18 และอำเภอสรรคบุรี 170.58 ต่อแสนประชากร (ตารางที่ 9)

ตารางที่ 9 อัตราป่วยโรคไข้เลือดออก สัปดาห์ที่ 48 (26 พฤศจิกายน - 2 ธันวาคม 2566) ปี พ.ศ. 2566 จังหวัดชัยนาท จำแนกตามอันดับอำเภอ และ 3 สัปดาห์ย้อนหลัง ปี พ.ศ. 2566

| อันดับที่ | อำเภอ       | ประชากร | สัปดาห์ที่ 48 |          |         | อัตราต่อแสนประชากร |      | อัตราป่วยตาย (%) | จำนวนผู้ป่วย 3 สัปดาห์ย้อนหลัง |      |               |      |               |      |
|-----------|-------------|---------|---------------|----------|---------|--------------------|------|------------------|--------------------------------|------|---------------|------|---------------|------|
|           |             |         | ป่วย          | ป่วยสะสม | ตายสะสม | ป่วย               | ตาย  |                  | สัปดาห์ที่ 47                  |      | สัปดาห์ที่ 46 |      | สัปดาห์ที่ 45 |      |
|           |             |         |               |          |         |                    |      |                  | ป่วย                           | สะสม | ป่วย          | สะสม | ป่วย          | สะสม |
| 1         | หนองมะโมง   | 19,429  | 0             | 82       | 0       | 422.05             | 0    | 0                | 2                              | 82   | 7             | 80   | 3             | 73   |
| 2         | มนोरมย์     | 31,655  | 0             | 64       | 0       | 202.18             | 0    | 0                | 0                              | 64   | 1             | 64   | 8             | 63   |
| 3         | สรรคบุรี    | 63,312  | 0             | 108      | 0       | 170.58             | 0    | 0                | 1                              | 108  | 1             | 107  | 1             | 106  |
| 4         | วัดสิงห์    | 25,221  | 0             | 28       | 0       | 111.02             | 0    | 0                | 0                              | 28   | 0             | 28   | 2             | 28   |
| 5         | เนินขาม     | 16,754  | 0             | 17       | 0       | 101.47             | 0    | 0                | 2                              | 17   | 1             | 15   | 2             | 14   |
| 6         | สรรพยา      | 40,598  | 0             | 40       | 0       | 98.53              | 0    | 0                | 0                              | 40   | 2             | 40   | 2             | 38   |
| 7         | หันคา       | 54,126  | 0             | 47       | 1       | 86.83              | 1.85 | 2.13             | 1                              | 47   | 1             | 46   | 5             | 45   |
| 8         | เมืองชัยนาท | 69,337  | 0             | 43       | 0       | 62.02              | 0    | 0                | 0                              | 43   | 0             | 43   | 0             | 43   |
| รวม       |             | 320,432 | 0             | 429      | 1       | 133.88             | 0.31 | 0.23             | 6                              | 429  | 13            | 423  | 23            | 410  |

แหล่งข้อมูล : รายงาน 506 สำนักงานป้องกันควบคุมโรคที่ 3 จังหวัดนครสวรรค์ ณ วันที่ 6 ธันวาคม 2566

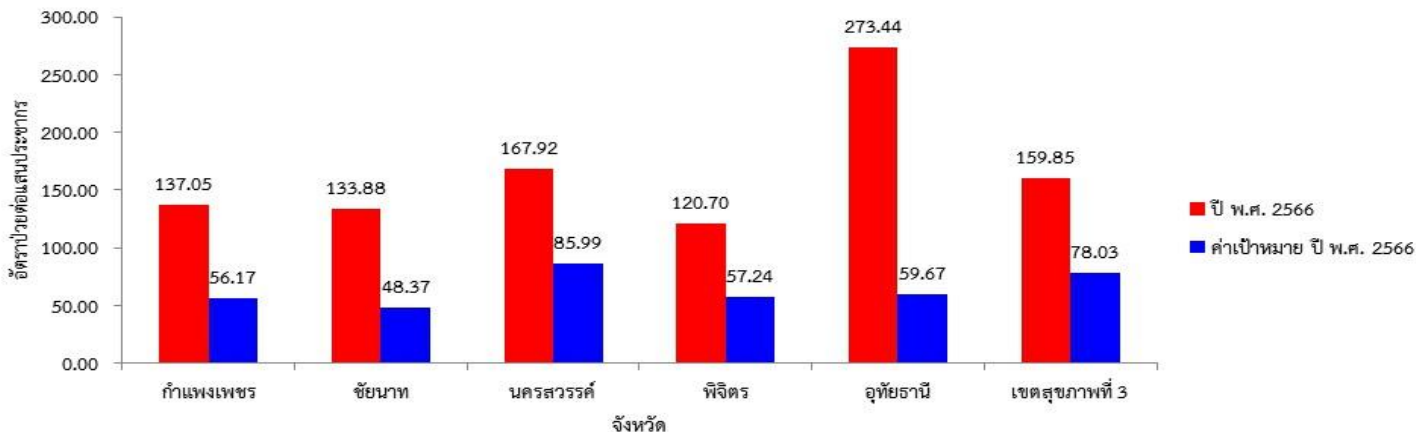
จังหวัดพิจิตร พบผู้ป่วย 639 ราย (+9) อัตราป่วย 120.70 ต่อแสนประชากร เสียชีวิต 1 ราย อัตราตาย 0.19 ต่อแสนประชากร อำเภอที่มีอัตราป่วยสูงสุด 3 อันดับ คือ อำเภอโพธิ์ประทับช้าง 256.18 อำเภอทับคล้อ 243.69 และอำเภอสามเหลี่ยม 206.69 ต่อแสนประชากร (ตารางที่ 10)

ตารางที่ 10 อัตราป่วยโรคไข้เลือดออก สัปดาห์ที่ 48 (26 พฤศจิกายน - 2 ธันวาคม 2566) ปี พ.ศ. 2566 จังหวัดพิจิตร จำแนกตามอันดับอำเภอ และ 3 สัปดาห์ย้อนหลัง ปี พ.ศ. 2566

| อันดับที่ | อำเภอ           | ประชากร | สัปดาห์ที่ 48 |          |         | อัตราต่อแสนประชากร |      | อัตราป่วยตาย (%) | จำนวนผู้ป่วย 3 สัปดาห์ย้อนหลัง |      |               |      |               |      |
|-----------|-----------------|---------|---------------|----------|---------|--------------------|------|------------------|--------------------------------|------|---------------|------|---------------|------|
|           |                 |         | ป่วย          | ป่วยสะสม | ตายสะสม | ป่วย               | ตาย  |                  | สัปดาห์ที่ 47                  |      | สัปดาห์ที่ 46 |      | สัปดาห์ที่ 45 |      |
|           |                 |         |               |          |         |                    |      |                  | ป่วย                           | สะสม | ป่วย          | สะสม | ป่วย          | สะสม |
| 1         | โพธิ์ประทับช้าง | 43,329  | 2             | 116      | 0       | 267.72             | 0    | 0                | 4                              | 114  | 1             | 110  | 2             | 109  |
| 2         | ทับคล้อ         | 42,266  | 2             | 103      | 1       | 243.69             | 2.37 | 0.97             | 2                              | 101  | 2             | 99   | 3             | 97   |
| 3         | สามเหลี่ยม      | 23,245  | 0             | 48       | 0       | 206.50             | 0    | 0                | 0                              | 48   | 1             | 48   | 1             | 47   |
| 4         | ตะพานหิน        | 65,187  | 0             | 118      | 0       | 181.02             | 0    | 0                | 0                              | 118  | 2             | 118  | 4             | 116  |
| 5         | วังทรายพูน      | 24,120  | 0             | 29       | 0       | 120.23             | 0    | 0                | 0                              | 29   | 2             | 29   | 1             | 27   |
| 6         | เมือง           | 107,809 | 2             | 108      | 0       | 100.18             | 0    | 0                | 7                              | 106  | 9             | 99   | 2             | 90   |
| 7         | สามง่าม         | 41,652  | 0             | 31       | 0       | 74.43              | 0    | 0                | 0                              | 31   | 0             | 31   | 4             | 31   |
| 8         | บางมูลนาก       | 44,189  | 1             | 29       | 0       | 65.63              | 0    | 0                | 1                              | 28   | 2             | 27   | 1             | 25   |
| 9         | ตงเจริญ         | 19,448  | 0             | 10       | 0       | 51.42              | 0    | 0                | 1                              | 10   | 2             | 9    | 0             | 7    |
| 10        | วชิรบำรุง       | 30,975  | 0             | 14       | 0       | 45.20              | 0    | 0                | 1                              | 14   | 2             | 13   | 0             | 11   |
| 11        | โพทะเล          | 58,350  | 0             | 22       | 0       | 37.70              | 0    | 0                | 5                              | 22   | 3             | 17   | 0             | 14   |
| 12        | บึงนาราง        | 28,825  | 2             | 11       | 0       | 38.16              | 0    | 0                | 1                              | 9    | 0             | 8    | 2             | 8    |
| รวม       |                 | 529,395 | 9             | 639      | 1       | 120.70             | 0.19 | 0.16             | 22                             | 630  | 26            | 608  | 20            | 582  |

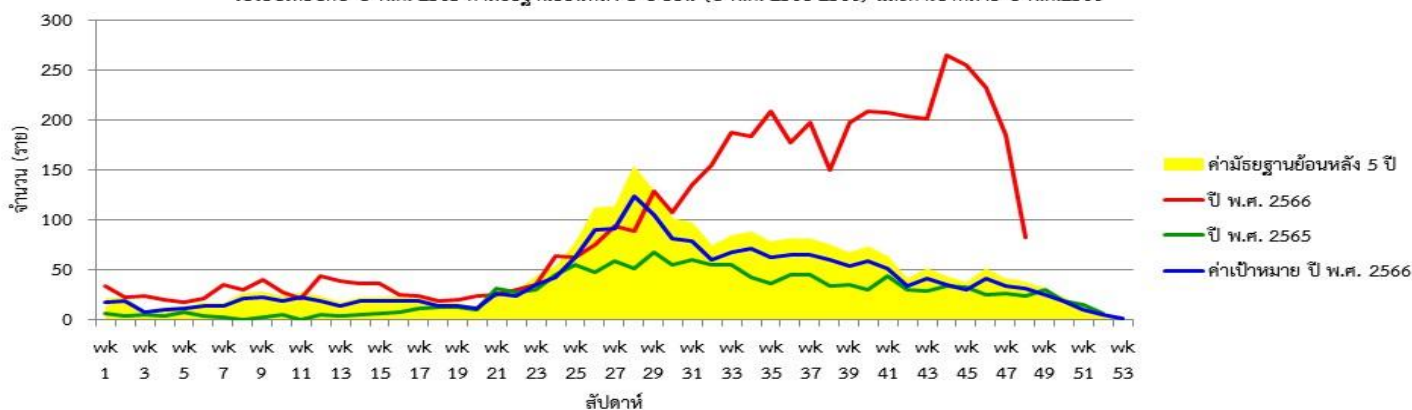
แหล่งข้อมูล : รายงาน 506 สำนักงานป้องกันควบคุมโรคที่ 3 จังหวัดนครสวรรค์ ณ วันที่ 6 ธันวาคม 2566

แผนภูมิแท่งแสดงอัตราป่วยโรคไข้เลือดออก สัปดาห์ที่ 48 ปี พ.ศ. 2566 (26 พฤศจิกายน - 2 ธันวาคม 2566) จำแนกรายจังหวัด เขตสุขภาพที่ 3 เปรียบเทียบกับค่าเป้าหมายลดลงจากค่ามัธยฐานย้อนหลัง 5 ปี (ปี พ.ศ. 2561-2565) ร้อยละ 20



รูปที่ 1 แผนภูมิแท่งแสดงอัตราป่วยโรคไข้เลือดออก ปี พ.ศ. 2566 จำแนกรายจังหวัดเปรียบเทียบกับค่าเป้าหมายลดลงจากค่ามัธยฐานย้อนหลัง 5 ปี (พ.ศ. 2561-2565) ร้อยละ 20 ที่มา: รายงาน 506 สำนักงานป้องกันควบคุมโรคที่ 3 จังหวัดนครสวรรค์ วันที่ 6 ธันวาคม 2566

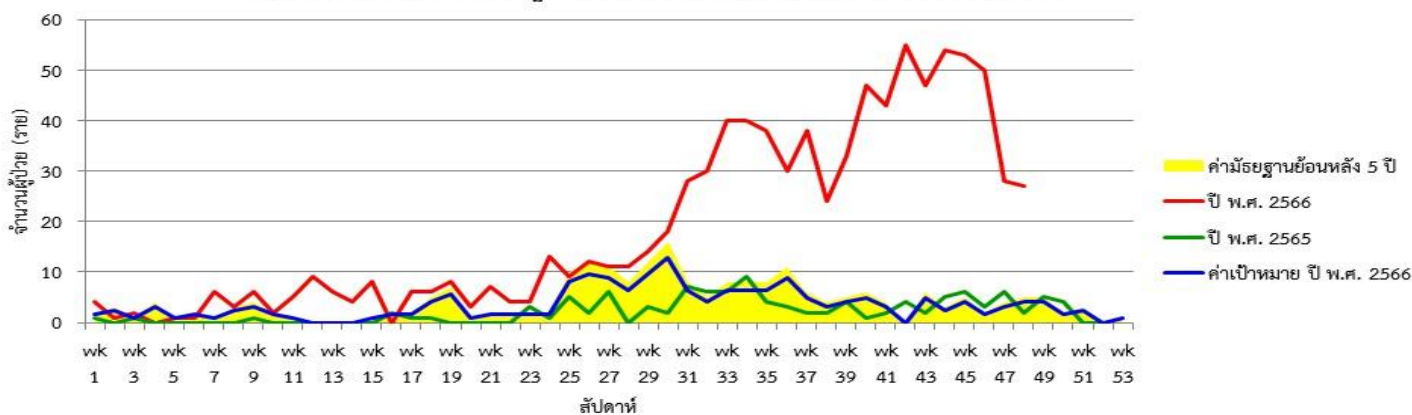
แผนภูมิเส้นแสดงจำนวนผู้ป่วยโรคไข้เลือดออก เขตสุขภาพที่ 3 สัปดาห์ที่ 48 ปี พ.ศ. 2566 (26 พฤศจิกายน - 2 ธันวาคม 2566) จำแนกรายสัปดาห์ เปรียบเทียบกับ ปี พ.ศ. 2565 ค่ามัธยฐานย้อนหลัง 5 ปี ย้อน (ปี พ.ศ. 2561-2566) และค่าเป้าหมาย ปี พ.ศ. 2566



รูปที่ 2 แผนภูมิเส้นแสดงจำนวนผู้ป่วยโรคไข้เลือดออก เขตสุขภาพที่ 3 ปี พ.ศ. 2566 จำแนกรายสัปดาห์ เปรียบเทียบกับ ปี พ.ศ. 2566 ค่ามัธยฐานย้อนหลัง 5 ปี (ปี พ.ศ. 2561-2565) และค่าเป้าหมาย ปี พ.ศ. 2566

ที่มา: รายงาน 506 สำนักงานป้องกันควบคุมโรคที่ 3 จังหวัดนครสวรรค์ วันที่ 6 ธันวาคม 2566

แผนภูมิเส้นแสดงจำนวนผู้ป่วยโรคไข้เลือดออก จังหวัดอุทัยธานี สัปดาห์ที่ 48 ปี พ.ศ. 2566 (26 พฤศจิกายน - 2 ธันวาคม 2566) จำแนกรายสัปดาห์ เปรียบเทียบกับปี พ.ศ. 2565 ค่ามัธยฐานย้อนหลัง 5 ปี (พ.ศ. 2561-2565) และค่าเป้าหมาย ปี พ.ศ. 2566

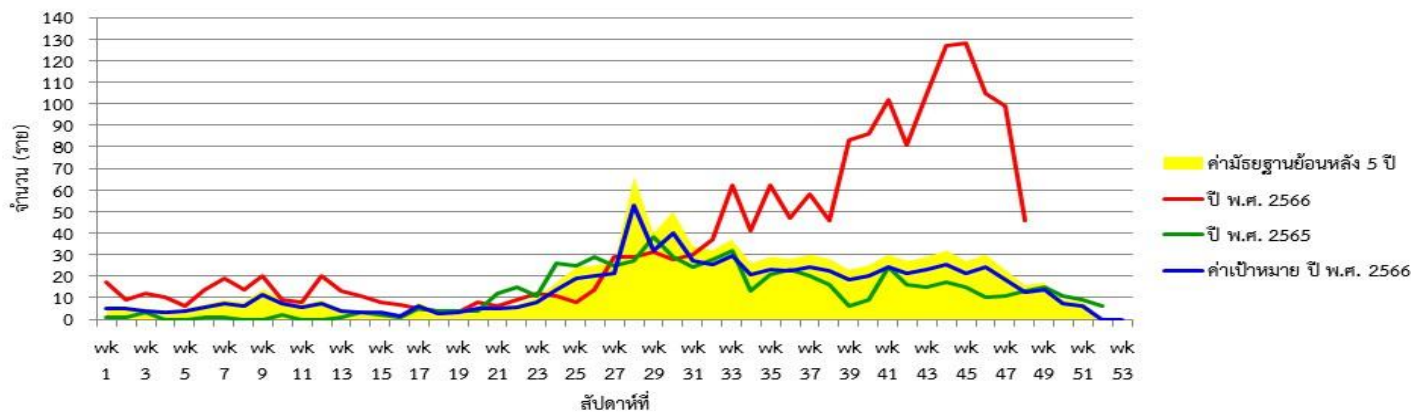


รูปที่ 3 แผนภูมิเส้นแสดงจำนวนผู้ป่วยโรคไข้เลือดออก จังหวัดอุทัยธานี ปี พ.ศ. 2566 จำแนกรายสัปดาห์ เปรียบเทียบกับ ปี พ.ศ. 2566 ค่ามัธยฐานย้อนหลัง 5 ปี (ปี พ.ศ. 2561-2565) และค่าเป้าหมาย ปี พ.ศ. 2566

ที่มา: รายงาน 506 สำนักงานป้องกันควบคุมโรคที่ 3 จังหวัดนครสวรรค์ วันที่ 6 ธันวาคม 2566



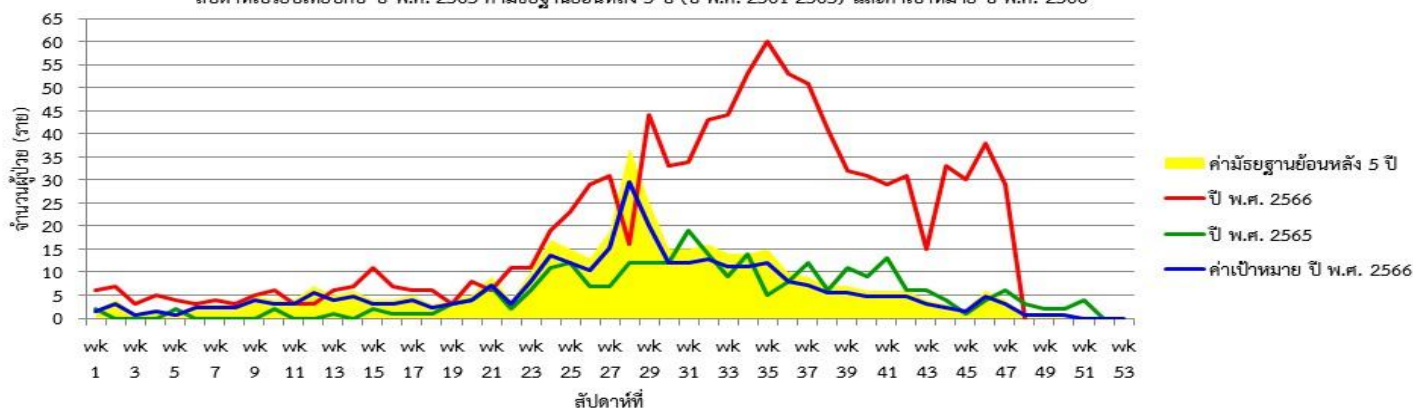
แผนภูมิเส้นแสดงจำนวนผู้ป่วยโรคไข้เลือดออก จังหวัดนครสวรรค์ สัปดาห์ที่ 48 ปี พ.ศ. 2566 (26 พฤศจิกายน - 2 ธันวาคม 2566) จำแนกรายสัปดาห์เปรียบเทียบกับ ปี พ.ศ. 2565 ค่ามัธยฐานย้อนหลัง 5 ปี (ปี พ.ศ. 2561-2565) และค่าเป้าหมาย ปี พ.ศ. 2566



รูปที่ 4 แผนภูมิเส้นแสดงจำนวนผู้ป่วยโรคไข้เลือดออก จังหวัดนครสวรรค์ ปี พ.ศ. 2566 จำแนกรายสัปดาห์ เปรียบเทียบกับ ปี พ.ศ. 2565 ค่ามัธยฐานย้อนหลัง 5 ปี (ปี พ.ศ. 2561-2565) และค่าเป้าหมาย ปี พ.ศ. 2566

ที่มา: รายงาน 506 สำนักงานป้องกันควบคุมโรคที่ 3 จังหวัดนครสวรรค์ วันที่ 6 ธันวาคม 2566

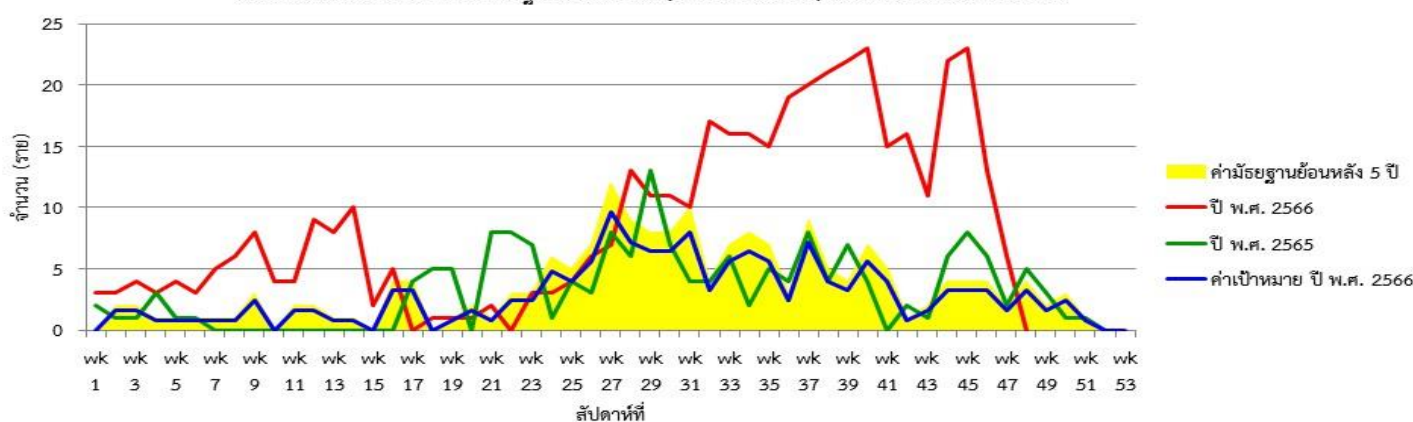
แผนภูมิเส้นแสดงจำนวนผู้ป่วยโรคไข้เลือดออก จังหวัดกำแพงเพชร สัปดาห์ที่ 48 ปี พ.ศ. 2566 (26 พฤศจิกายน - 2 ธันวาคม 2566) จำแนกรายสัปดาห์เปรียบเทียบกับ ปี พ.ศ. 2565 ค่ามัธยฐานย้อนหลัง 5 ปี (ปี พ.ศ. 2561-2565) และค่าเป้าหมาย ปี พ.ศ. 2566



รูปที่ 5 แผนภูมิเส้นแสดงจำนวนผู้ป่วยโรคไข้เลือดออก จังหวัดกำแพงเพชร ปี พ.ศ. 2566 จำแนกรายสัปดาห์ เปรียบเทียบกับ ปี พ.ศ. 2565 ค่ามัธยฐานย้อนหลัง 5 ปี (ปี พ.ศ. 2561-2565) และค่าเป้าหมาย ปี พ.ศ. 2566

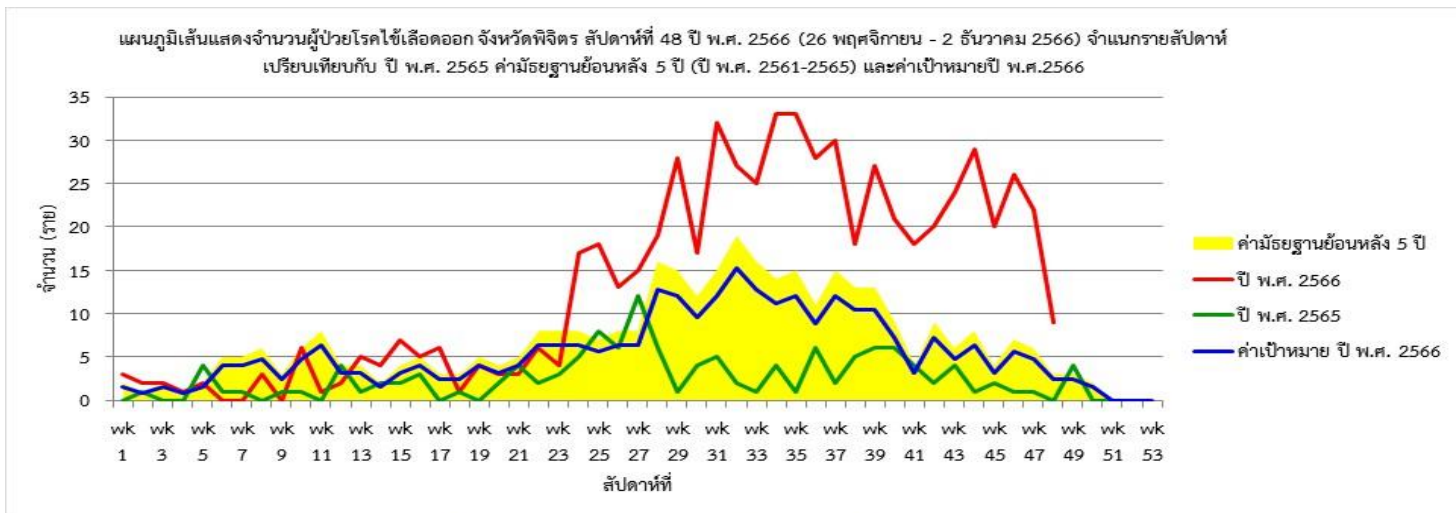
ที่มา: รายงาน 506 สำนักงานป้องกันควบคุมโรคที่ 3 จังหวัดนครสวรรค์ วันที่ 6 ธันวาคม 2566

แผนภูมิเส้นแสดงจำนวนผู้ป่วยโรคไข้เลือดออก จังหวัดชัยนาท สัปดาห์ที่ 48 ปี พ.ศ. 2566 (26 พฤศจิกายน - 2 ธันวาคม 2566) จำแนกรายสัปดาห์เปรียบเทียบกับ ปี พ.ศ. 2565 ค่ามัธยฐานย้อนหลัง 5 ปี (ปี พ.ศ. 2561-2565) และค่าเป้าหมาย ปี พ.ศ. 2566



รูปที่ 5 แผนภูมิเส้นแสดงจำนวนผู้ป่วยโรคไข้เลือดออก จังหวัดชัยนาท ปี พ.ศ. 2566 จำแนกรายสัปดาห์ เปรียบเทียบกับ ปี พ.ศ. 2565 ค่ามัธยฐานย้อนหลัง 5 ปี (ปี พ.ศ. 2561-2565) และค่าเป้าหมาย ปี พ.ศ. 2566

ที่มา: รายงาน 506 สำนักงานป้องกันควบคุมโรคที่ 3 จังหวัดนครสวรรค์ วันที่ 6 ธันวาคม 2566



รูปที่ 7 แผนภูมิเส้นแสดงจำนวนผู้ป่วยโรคไข้เลือดออก จังหวัดพิจิตร ปี พ.ศ. 2566 จำแนกรายสัปดาห์ เปรียบเทียบกับ ปี พ.ศ. 2566 ค่ามัธยฐานย้อนหลัง 5 ปี (ปี พ.ศ. 2561-2565) และค่าเป้าหมาย ปี พ.ศ. 2566  
ที่มา: รายงาน 506 สำนักงานป้องกันควบคุมโรคที่ 3 จังหวัดนครสวรรค์ วันที่ 6 ธันวาคม 2566

### จากการเฝ้าระวังผู้ป่วยโรคไข้เลือดออก ณ สัปดาห์ที่ 48 พบว่า

**เขตสุขภาพที่ 3** ผู้ป่วยมีแนวโน้มลดลง แต่จำนวนผู้ป่วยสูงกว่าค่าเป้าหมายและค่ามัธยฐาน 5 ปี ย้อนหลัง ในช่วงเวลาเดียวกัน จำนวนผู้ป่วยสะสมยังสูงกว่าค่าเป้าหมายและค่ามัธยฐาน 5 ปี ย้อนหลัง

**จังหวัดอุทัยธานี** จำนวนผู้ป่วยมีแนวโน้มลดลง แต่จำนวนผู้ป่วยสูงกว่าค่าเป้าหมายและค่ามัธยฐาน 5 ปี ย้อนหลัง ในช่วงเวลาเดียวกัน จำนวนผู้ป่วยสะสมยังสูงกว่าค่าเป้าหมายและค่ามัธยฐาน 5 ปี ย้อนหลัง อำเภอที่พบผู้ป่วยติดต่อกัน 4 สัปดาห์ คือ อำเภอสว่างอารมณ์, เมือง, ห้วยคต, บ้านไร่, ลานสัก, ทัพทัน,หนองขาหย่าง และหนองฉาง

**จังหวัดนครสวรรค์** ผู้ป่วยมีแนวโน้มลดลง จำนวนผู้ป่วยสูงกว่าค่าเป้าหมายและค่ามัธยฐาน 5 ปี ย้อนหลัง ในช่วงเวลาเดียวกัน จำนวนผู้ป่วยสะสมยังสูงกว่าค่าเป้าหมายและค่ามัธยฐาน 5 ปี ย้อนหลัง อำเภอที่พบผู้ป่วยติดต่อกัน 4 สัปดาห์ คือ อำเภอโกรกพระ, แม่वंก, ไพศาลี, เมือง, แม่เปิน, ชุมตาบง, พยุหะคีรี, ลาดยาว และบรรพตพิสัย

**จังหวัดกำแพงเพชร** ผู้ป่วยมีแนวโน้มลดลง จำนวนผู้ป่วยต่ำกว่าค่าเป้าหมายและค่ามัธยฐาน 5 ปี ย้อนหลัง ในช่วงเวลาเดียวกัน จำนวนผู้ป่วยสะสมยังสูงกว่าค่าเป้าหมายและค่ามัธยฐาน 5 ปี ย้อนหลัง ไม่พบอำเภอที่พบผู้ป่วยติดต่อกัน 4 สัปดาห์

**จังหวัดชัยนาท** ผู้ป่วยมีแนวโน้มลดลง จำนวนผู้ป่วยต่ำกว่าค่าเป้าหมายและค่ามัธยฐาน 5 ปี ย้อนหลัง ในช่วงเวลาเดียวกัน จำนวนผู้ป่วยสะสมยังสูงกว่าค่าเป้าหมายและค่ามัธยฐาน 5 ปี ย้อนหลัง ไม่พบอำเภอที่พบผู้ป่วยติดต่อกัน 4 สัปดาห์

**จังหวัดพิจิตร** ผู้ป่วยมีแนวโน้มลดลง แต่จำนวนผู้ป่วยสูงกว่าค่าเป้าหมายและค่ามัธยฐาน 5 ปี ย้อนหลัง ในช่วงเวลาเดียวกัน จำนวนผู้ป่วยสะสมสูงกว่าค่าเป้าหมายและค่ามัธยฐาน 5 ปี ย้อนหลัง อำเภอที่พบผู้ป่วยติดต่อกัน 4 สัปดาห์ คือ อำเภอโพธิ์ประทับช้าง, ทับคล้อ, เมือง และบางมูลนาก

นายนิรุจน์ เพ็ชรสินเดชากุล นักวิชาการสาธารณสุขชำนาญการ ผู้จัดทำรายงาน  
วันที่ 8 ธันวาคม 2566