



กรมควบคุมโรค

สำนักงานป้องกันควบคุมโรคที่ 3 จังหวัดนครสวรรค์

รายงานเฝ้าระวังโรคไข้เลือดออกประจำสัปดาห์ เขตสุขภาพที่ 3

ประจำสัปดาห์ที่ 51 (17-23 ธันวาคม 2566) ปี พ.ศ.2566

กลุ่มระบาดวิทยาและตอบโต้ภาวะฉุกเฉินทางสาธารณสุข

สำนักงานป้องกันควบคุมโรคที่ 3 จังหวัดนครสวรรค์

โทร 056-221822 ต่อ 114 โทรสาร 056-226620 e-mail : epidpc3@gmail.com

ประเทศไทย

ข้อมูลเฝ้าระวังโรค พบผู้ป่วย 153,734 ราย คิดเป็นอัตราป่วย 232.47 ต่อแสนประชากร เสียชีวิต 161 ราย คิดเป็นอัตราตาย 0.25 ต่อแสนประชากร อัตราส่วน เพศชายต่อเพศหญิง 1: 0.89 กลุ่มอายุที่พบมากที่สุด 3 อันดับ คือ 15-24 ปี (23.99 %), 10-14 ปี (23.27 %) และ 25-34 ปี (14.37 %) อาชีพที่พบส่วนใหญ่ นักเรียน/นักศึกษา ร้อยละ 49.33 รับจ้าง ร้อยละ 15.11 ไม่ทราบอาชีพ/ ในปกครอง ร้อยละ 13.99 เมื่อพิจารณาเป็นรายภาค พบว่า ภาคเหนือ 35,164 ราย อัตราป่วย 293.18 ต่อแสนประชากร เสียชีวิต 26 ราย ภาคกลาง 61,035 ราย อัตราป่วย 267.25 ต่อแสนประชากร เสียชีวิต 73 ราย ภาคใต้ 24,255 ราย อัตราป่วย 255.46 ต่อแสนประชากร เสียชีวิต 51 ราย และภาคตะวันออกเฉียงเหนือ 33,280 ราย อัตราป่วย 152.63 ต่อแสนประชากร เสียชีวิต 18 ราย (ตารางที่ 1)

ตารางที่ 1 จำนวนผู้ป่วยโรคไข้เลือดออกสะสม สัปดาห์ที่ 51 (17-23 ธันวาคม 2566) ปี พ.ศ. 2566 จำแนกตามรายภาคของประเทศไทย

ลำดับที่	ภาค	จำนวน (ราย)		อัตราต่อแสนประชากร		อัตราป่วยตาย (ร้อยละ)	ประชากร(คน)
		ผู้ป่วย	ตาย	ป่วย	ตาย		
1	ภาคเหนือ	35,164	26	293.18	0.22	0.07	11,993,953
2	ภาคกลาง	61,035	73	267.25	0.32	0.12	22,838,190
3	ภาคใต้	24,255	51	255.46	0.54	0.21	9,494,636
4	ภาคตะวันออกเฉียงเหนือ	33,280	18	152.63	0.08	0.05	21,804,178
	รวม	153,734	168	232.47	0.25	0.11	66,130,957

ที่มา : กองระบาดวิทยา กรมควบคุมโรค กระทรวงสาธารณสุข ณ วันที่ 28 ธันวาคม 2566

เขตสุขภาพที่มีอัตราป่วยสูงสุด 3 อันดับ คือ เขตสุขภาพที่ 1 , เขตสุขภาพที่ 6 และเขตสุขภาพที่ 12 อัตราป่วย 423.65, 370.02 และ 305.39 ต่อแสนประชากร ส่วนเขตสุขภาพที่ 3 อันดับที่ 10 อัตราป่วย 174.03 ต่อแสนประชากร (ตารางที่ 2)

ตารางที่ 2 อัตราป่วยโรคไข้เลือดออกสัปดาห์ที่ 51 (17-23 ธันวาคม 2566) ปี พ.ศ. 2566 จำแนกตามเขตสุขภาพของประเทศไทย

เขตสุขภาพ	ลำดับที่ของประเทศไทย														
	สัปดาห์ที่ 51			สัปดาห์ที่ 50			สัปดาห์ที่ 49			สัปดาห์ที่ 48			สัปดาห์ที่ 47		
	ลำดับ	อัตราป่วย	เสียชีวิตสะสม	ลำดับ	อัตราป่วย	เสียชีวิตสะสม	ลำดับ	อัตราป่วย	เสียชีวิตสะสม	ลำดับ	อัตราป่วย	เสียชีวิตสะสม	ลำดับ	อัตราป่วย	เสียชีวิตสะสม
1	1	423.65	12	1	420.02	12	1	413.50	12	1	407.71	12	1	396.10	12
2	11	162.17	8	11	159.71	7	11	156.65	7	11	153.50	7	11	150.78	7
3	10	174.03	7	10	171.83	7	10	164.38	6	10	156.01	6	10	155.15	6
4	8	179.76	18	9	173.31	17	9	170.51	17	9	162.10	15	9	158.38	15
5	5	244.73	10	5	236.95	10	5	227.51	10	4	220.78	10	5	209.02	9
6	2	370.02	35	2	361.42	35	2	352.30	34	2	341.31	33	2	332.85	31
7	12	126.82	4	12	126.74	4	12	125.26	4	12	122.92	4	12	121.48	4
8	13	114.55	3	13	113.26	3	13	112.28	3	13	111.53	2	13	110.94	2
9	9	175.85	9	8	173.55	9	8	171.61	9	8	166.10	9	8	163.52	9
10	7	192.62	2	7	192.05	2	7	191.35	2	7	190.81	2	6	189.83	2
11	6	199.80	28	6	195.01	27	6	192.41	25	6	191.03	25	7	187.38	25
12	3	305.39	23	3	301.42	23	3	295.84	23	3	289.05	21	3	283.11	21
13	4	265.03	3	4	254.12	9	4	340.23	9	5	211.56	8	4	211.25	8

ที่มา : กองระบาดวิทยา กรมควบคุมโรค กระทรวงสาธารณสุข ณ วันที่ 28 ธันวาคม 2566

จังหวัดที่มีอัตราป่วยสูงสุด 3 อันดับ จังหวัดตราด, ระยอง, น่าน อัตราป่วย 765.92, 644.72 และ 618.05 ต่อแสนประชากร เมื่อพิจารณาในเขตสุขภาพที่ 3 จังหวัดอุทัยธานี อันดับที่ 16 อัตราป่วย 302.32 จังหวัดนครสวรรค์ อันดับที่ 46 อัตราป่วย 183.93 จังหวัดชัยนาท อันดับที่ 53 อัตราป่วย 155.62 จังหวัดกำแพงเพชร อันดับที่ 58 อัตราป่วย 140.75 และจังหวัดพิจิตร อันดับที่ 62 อัตราป่วย 131.71 ต่อแสนประชากร ตามลำดับ (ตารางที่ 3)

อันดับที่	จังหวัด	อัตราต่อแสนประชากร		จำนวนผู้ป่วย (ราย)		อัตราป่วยตาย (%)	ประชากร
		ป่วย	ตาย	ป่วย	ตาย		
1	ตราด	765.92	0.44	1747	1	0.06	228,092
2	ระยอง	644.72	0.93	4870	7	0.14	755,364
3	น่าน	618.05	0	2937	0	0	475,207
4	จันทบุรี	591.96	0.93	3175	5	0.16	536,351
5	เชียงราย	590.59	0.08	7672	1	0.01	1,299,030
16	อุทัยธานี	302.32	0	981	0	0	324,487
46	นครสวรรค์	183.93	0.39	1898	4	0.21	1,031,921
53	ชัยนาท	155.62	0.31	497	1	0.2	319,370
58	กำแพงเพชร	140.75	0	1000	0	0	710,458
62	พิจิตร	131.71	0.38	695	2	0.29	527,669

ที่มา : กองระบาดวิทยา กรมควบคุมโรค กระทรวงสาธารณสุข ณ วันที่ 28 ธันวาคม 2566

เขตสุขภาพที่ 3 พบผู้ป่วย 4,875 ราย (+ 25) คิดเป็นอัตราป่วย 166.83 ต่อแสนประชากร มีผู้เสียชีวิต 7 ราย อัตราตาย 0.24 ต่อแสนประชากร อัตราส่วนเพศชายต่อเพศหญิง 1.13: 1 กลุ่มอายุที่พบมากที่สุด 3 อันดับ คือ 15-24 ปี (23.80 %) 10-14 ปี (23.25 %) และ 25-34 ปี (14.61 %) ตามลำดับ อาชีพที่พบมากที่สุด 3 อันดับ คืออาชีพนักเรียน ร้อยละ 49.04 อาชีพรับจ้าง ร้อยละ 15.14 และอาชีพในปกครอง ร้อยละ 14.20 ตามลำดับ จังหวัดอุทัยธานี อัตราป่วยสูงสุด 298.97 รองลงมาคือจังหวัดนครสวรรค์ อัตราป่วย 168.11 จังหวัดชัยนาท อัตราป่วย 149.49 จังหวัดกำแพงเพชร อัตราป่วย 140.00 และจังหวัดพิจิตร อัตราป่วย 129.77 ต่อแสนประชากร ตามลำดับ (ตารางที่ 4)

อันดับที่	จังหวัด	ประชากร	จำนวนผู้ป่วยสัปดาห์ที่ 51			อัตราต่อแสนประชากร		อัตราป่วยตาย (%)	จำนวนผู้ป่วย 3 สัปดาห์ย้อนหลัง						
			ป่วย	ป่วยสะสม	ตายสะสม	ป่วย	ตาย		สัปดาห์ที่ 50		สัปดาห์ที่ 49		สัปดาห์ที่ 48		
									ป่วย	สะสม	ป่วย	สะสม	ป่วย	สะสม	
1	อุทัยธานี	325,116	17	972	0	298.97	0	0	22	955	35	933	36	898	
2	นครสวรรค์	1,035,028	0	1,740	4	168.11	0.39	0.23	0	1,740	2	1,740	46	1,738	
3	ชัยนาท	320,432	5	479	1	149.49	0.31	0.21	8	474	9	466	6	457	
4	กำแพงเพชร	712,143	0	997	0	140.00	0	0	0	997	16	997	29	981	
5	พิจิตร	529,395	3	687	2	129.77	0.38	0.29	8	684	24	676	20	652	
รวมเขตสุขภาพที่ 3			2,922,114	25	4,875	7	166.83	0.24	0.14	38	4,850	86	4,812	137	4,726

แหล่งข้อมูล : รายงาน 506 สำนักงานป้องกันควบคุมโรคที่ 3 จังหวัดนครสวรรค์ ณ วันที่ 28 ธันวาคม 2566

อำเภอที่มีอัตราป่วยสูงสุด 5 อันดับ คือ อำเภอสว่างอารมณ์ จังหวัดอุทัยธานี อัตราป่วย 479.02 อำเภอโกรกพระ จังหวัดนครสวรรค์ อัตราป่วย 442.91 อำเภอหนองมะโมง จังหวัดชัยนาท อัตราป่วย 442.64 อำเภอเมือง จังหวัดอุทัยธานี อัตราป่วย 417.87 และอำเภอแม่วงก์ จังหวัดนครสวรรค์ อัตราป่วย 406.94 ต่อแสนประชากร (ตารางที่ 5)

ตารางที่ 5 อัตราป่วยโรคไข้เลือดออก สัปดาห์ที่ 51 (17-23 ธันวาคม 2566) ปี พ.ศ. 2566 จำแนกตาม 10 อันดับแรกของอำเภอ เขตสุขภาพที่ 3 และ 3 สัปดาห์ย้อนหลัง

อันดับที่	อำเภอ	จังหวัด	ประชากร	สัปดาห์ที่ 51			อัตราต่อแสนประชากร		อัตราป่วยตาย	จำนวนผู้ป่วย 3 สัปดาห์ย้อนหลัง					
				ป่วย	ป่วยสะสม	ตายสะสม	ป่วย	ตาย		สัปดาห์ที่ 50		สัปดาห์ที่ 49		สัปดาห์ที่ 48	
										ป่วย	สะสม	ป่วย	สะสม	ป่วย	สะสม
1	สว่างอารมณ์	อุทัยธานี	31,523	2	151	0	479.02	0	0	2	149	7	142	3	140
2	โกรกพระ	นครสวรรค์	33,867	0	150	0	442.91	0	0	0	150	0	150	0	5
3	หนองมะโมง	ชัยนาท	19,429	4	86	0	442.64	0	0	4	82	8	74	12	191
4	เมืองอุทัยธานี	อุทัยธานี	49,537	0	207	0	417.87	0	0	0	207	0	207	4	133
5	แม่วงก์	นครสวรรค์	49,885	0	203	0	406.94	0	0	0	203	0	203	4	192
6	ไพศาลี	นครสวรรค์	69,783	0	256	0	366.85	0	0	0	256	2	254	1	68
7	ห้วยคต	อุทัยธานี	20,131	0	71	0	352.69	0	0	0	71	1	70	8	237
8	บ้านไร่	อุทัยธานี	68,111	8	225	0	330.34	0	0	8	217	7	210	6	205
9	โพธิ์ประทับช้าง	พิจิตร	43,329	2	132	0	304.65	0	0	2	130	9	121	3	117
10	ทับคล้อ	พิจิตร	42,266	0	104	1	246.06	2.37	0.96	0	104	0	104	3	104

แหล่งข้อมูล : รายงาน 506 สำนักงานป้องกันควบคุมโรคที่ 3 จังหวัดนครสวรรค์ ณ วันที่ 28 ธันวาคม 2566

จังหวัดอุทัยธานี พบผู้ป่วย 981 ราย (+26) อัตราป่วย 301.74 ต่อแสนประชากร อำเภอที่มีอัตราป่วยสูงสุด 3 อันดับ คือ อำเภอสว่างอารมณ์ 479.02 อำเภอเมือง 417.87 และอำเภอห้วยคต 352.69 ต่อแสนประชากร (ตารางที่ 6)

ตารางที่ 6 อัตราป่วยโรคไข้เลือดออก สัปดาห์ที่ 51 (17-23 ธันวาคม 2566) ปี พ.ศ. 2566 จังหวัดอุทัยธานี จำแนกตามอันดับอำเภอ และ 3 สัปดาห์ย้อนหลัง ปี พ.ศ. 2566

อันดับที่	อำเภอ	ประชากร	สัปดาห์ที่ 51			อัตราต่อแสนประชากร		อัตราป่วยตาย	จำนวนผู้ป่วย 3 สัปดาห์ย้อนหลัง ปี พ.ศ. 2566					
			ป่วย	ป่วยสะสม	ตายสะสม	ป่วย	ตาย		สัปดาห์ที่ 50		สัปดาห์ที่ 49		สัปดาห์ที่ 48	
									ป่วย	สะสม	ป่วย	สะสม	ป่วย	สะสม
1	สว่างอารมณ์	31,523	2	151	0	479.02	0	0	2	149	7	147	3	140
2	เมืองอุทัยธานี	49,537	4	207	0	417.87	0	0	4	203	8	199	12	191
3	ห้วยคต	20,131	1	71	0	352.69	0	0	0	70	2	70	1	68
4	บ้านไร่	68,111	5	225	0	330.34	0	0	8	220	7	212	6	205
5	ลานสัก	58,810	5	143	0	243.16	0	0	6	138	3	132	4	129
6	ทัพทัน	38,074	4	90	0	236.38	0	0	1	86	3	85	4	82
7	หนองขาหย่าง	15,935	2	35	0	219.64	0	0	0	33	1	33	3	32
8	หนองฉาง	42,995	3	59	0	137.23	0	0	1	56	4	55	3	51
รวม		325,116	26	981	0	301.74	0	0	22	955	35	933	36	898

แหล่งข้อมูล : รายงาน 506 สำนักงานป้องกันควบคุมโรคที่ 3 จังหวัดนครสวรรค์ ณ วันที่ 28 ธันวาคม 2566

จังหวัดนครสวรรค์ พบผู้ป่วย 1,867 ราย (+0) อัตราป่วย 180.38 ต่อแสนประชากร เสียชีวิต 4 ราย อัตราตาย 0.39 ต่อแสนประชากร อำเภอที่มีอัตราป่วยสูงสุด 3 อันดับ อำเภอโกรกพระ 425.19 อำเภอแม่วงก์ 396.91 และอำเภอไพศาลี 369.72 ต่อแสนประชากร (ตารางที่ 7)

ตารางที่ 7 อัตราป่วยโรคไข้วเลือก สัปดาห์ที่ 51 (17-23 ธันวาคม 2566) ปี พ.ศ. 2566 จังหวัดนครสวรรค์ จำแนกตามอันดับอำเภอ และ 3 สัปดาห์ย้อนหลัง ปี พ.ศ. 2566

อันดับที่	อำเภอ	ประชากร	สัปดาห์ที่ 51			อัตราต่อแสนประชากร		อัตราป่วยตาย (%)	จำนวนผู้ป่วย 3 สัปดาห์ย้อนหลัง					
			ป่วย	ป่วยสะสม	ตายสะสม	ป่วย	ตาย		สัปดาห์ที่ 50		สัปดาห์ที่ 49		สัปดาห์ที่ 48	
									ป่วย	สะสม	ป่วย	สะสม	ป่วย	สะสม
1	โกรกพระ	33,867	0	144	0	425.19	0	0	3	144	8	141	9	133
2	แม่วงก์	49,885	0	198	0	396.91	0	0	0	198	6	198	9	192
3	ไพศาลี	69,783	0	258	0	369.72	0	0	6	258	15	252	9	237
4	เมืองนครสวรรค์	243,385	0	592	0	243.24	0	0	10	592	32	582	20	550
5	แม่เปิน	20,915	0	46	0	219.94	0	0	1	46	6	45	4	39
6	ชุมตาบง	17,970	0	37	0	205.90	0	0	3	37	4	34	1	30
7	พยุหะคีรี	60,506	0	99	0	163.62	0	0	5	99	6	94	5	88
8	ท่าตะโก	65,859	0	90	0	136.66	0	0	1	90	0	89	0	89
9	บรรพตพิสัย	84,817	0	110	1	129.69	1.18	0.91	1	110	7	109	6	102
10	ลาดยาว	82,719	0	103	1	124.52	1.21	0.97	0	103	1	103	1	102
11	ตากฟ้า	39,404	0	40	0	101.51	0	0	3	40	3	37	7	34
12	ชุมแสง	62,834	0	52	0	82.76	0	0	0	52	5	52	0	47
13	เก้าเลี้ยว	34,186	0	22	1	64.35	2.93	4.55	0	22	0	22	0	22
14	หนองบัว	65,864	0	34	0	51.62	0	0	2	34	1	32	1	31
15	ตากสิน	103,034	0	42	1	40.76	0.97	2.38	0	42	0	42	0	42
	รวม	1,035,028	0	1,867	4	180.38	0.39	0.21	35	1,867	94	1,832	72	1,738

แหล่งข้อมูล : รายงาน 506 สำนักงานป้องกันควบคุมโรคที่ 3 จังหวัดนครสวรรค์ ณ วันที่ 28 ธันวาคม 2566

จังหวัดกำแพงเพชร พบผู้ป่วย 997 ราย (+0) อัตราป่วย 140.00 ต่อแสนประชากร อำเภอที่มีอัตราป่วยสูงสุด 3 อันดับแรก คือ อำเภอโกสัมพินคร 205.51 อำเภอลานกระบือ 203.79 และอำเภอเมือง 195.96 ต่อแสนประชากร (ตารางที่ 8)

ตารางที่ 8 อัตราป่วยโรคไข้วเลือก สัปดาห์ที่ 51 (17-23 ธันวาคม 2566) ปี พ.ศ. 2566 จังหวัดกำแพงเพชร จำแนกตามอันดับอำเภอ และ 3 สัปดาห์ย้อนหลัง ปี พ.ศ. 2566

อันดับที่	อำเภอ	ประชากร	สัปดาห์ที่ 51			อัตราต่อแสนประชากร		อัตราป่วยตาย (%)	จำนวนผู้ป่วย 3 สัปดาห์ย้อนหลัง					
			ป่วย	ป่วยสะสม	ตายสะสม	ป่วย	ตาย		สัปดาห์ที่ 50		สัปดาห์ที่ 49		สัปดาห์ที่ 48	
									ป่วย	สะสม	ป่วย	สะสม	ป่วย	สะสม
1	โกสัมพินคร	28,222	0	58	0	205.51	0	0	0	58	1	58	6	57
2	ลานกระบือ	42,692	0	87	0	203.79	0	0	0	87	2	87	1	85
3	เมือง	208,721	0	409	0	195.96	0	0	0	409	3	409	4	406
4	ไทรงาม	50,166	0	82	0	163.46	0	0	0	82	6	82	2	76
5	คลองขลุง	68,513	0	95	0	138.66	0	0	0	95	0	95	1	95
6	พรานกระต่าย	70,398	0	95	0	134.95	0	0	0	95	2	95	7	93
7	คลองลาน	62,355	0	74	0	118.68	0	0	0	74	1	74	4	73
8	ปางศิลาทอง	30,319	0	29	0	95.65	0	0	0	29	0	29	1	29
9	ขาณุวรลักษบุรี	102,591	0	58	0	56.54	0	0	0	58	1	58	1	57
10	ทรายทองวัฒนา	22,668	0	6	0	26.47	0	0	0	6	0	6	1	6
11	บึงสามัคคี	25,498	0	4	0	15.69	0	0	0	4	0	4	1	4
	รวม	712,143	0	997	0	140.00	0	0	0	997	29	997	29	981

แหล่งข้อมูล : รายงาน 506 สำนักงานป้องกันควบคุมโรคที่ 3 จังหวัดนครสวรรค์ ณ วันที่ 28 ธันวาคม 2566

จังหวัดชัยนาท พบผู้ป่วย 498 ราย (+5) อัตราป่วย 155.42 ต่อแสนประชากร เสียชีวิต 1 ราย อัตราตาย 0.31 ต่อแสนประชากรอำเภอที่มีอัตราป่วยสูงสุด 3 อันดับแรก คือ อำเภอหนองมะโมง 442.64 อำเภอมนोरมย์ 217.98 และอำเภอสรรคบุรี 189.54 ต่อแสนประชากร (ตารางที่ 9)

ตารางที่ 9 อัตราป่วยโรคไข้เลือดออก สัปดาห์ที่ 51 (17-23 ธันวาคม 2566) ปี พ.ศ. 2566 จังหวัดชัยนาท จำแนกตามอันดับอำเภอ และ 3 สัปดาห์ย้อนหลัง ปี พ.ศ. 2566

อันดับที่	อำเภอ	ประชากร	สัปดาห์ที่ 51					อัตราป่วย	จำนวนผู้ป่วย 3 สัปดาห์ย้อนหลัง						
			ป่วย		ตาย	ป่วย			ตาย	สัปดาห์ที่ 50		สัปดาห์ที่ 49		สัปดาห์ที่ 48	
			ป่วย	สะสม		ป่วย	ตาย			ป่วย	สะสม	ป่วย	สะสม	ป่วย	สะสม
1	หนองมะโมง	19,429	0	86	0	442.64	0.00	0	0	86	0	86	1	86	
2	มนोरมย์	31,655	0	69	0	217.98	0.00	0	1	69	1	68	0	67	
3	สรรคบุรี	63,312	1	120	0	189.54	0.00	0	5	119	4	114	1	110	
4	เนินขาม	16,754	3	26	0	155.19	0.00	0	2	23	0	21	4	21	
5	วัดสิงห์	25,221	0	30	0	118.95	0.00	0	0	30	1	30	1	29	
6	หันคา	54,126	0	61	1	112.70	1.85	0	5	61	3	56	0	53	
7	สรรพยา	40,598	1	43	0	105.92	0.00	0.00	0	42	2	42	0	40	
8	เมืองชัยนาท	69,337	0	63	0	90.86	0.00	0	1	63	4	62	3	58	
รวม		320,432	5	498	1	155.42	0.31	0.20	14	493	15	479	10	464	

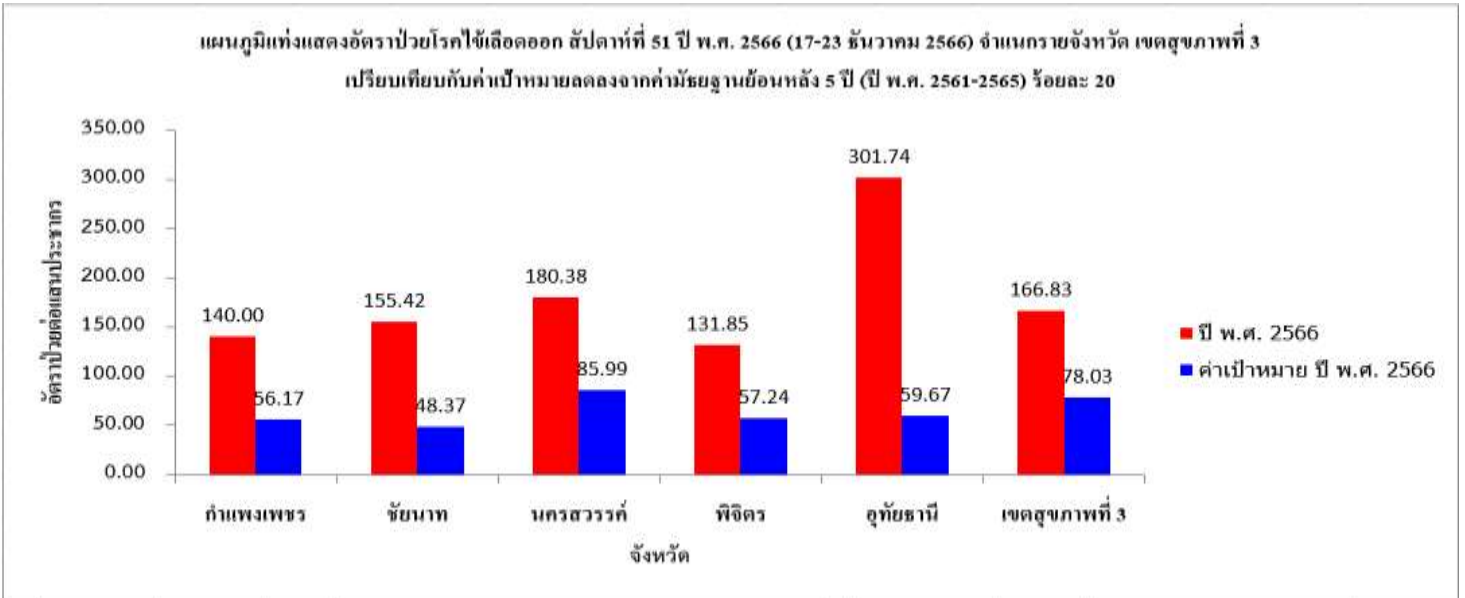
แหล่งข้อมูล : รายงาน 506 สำนักงานป้องกันควบคุมโรคที่ 3 จังหวัดนครสวรรค์ ณ วันที่ 28 ธันวาคม 2566

จังหวัดพิจิตร พบผู้ป่วย 698 ราย (+6) อัตราป่วย 131.85 ต่อแสนประชากร เสียชีวิต 2 ราย อัตราตาย 0.38 ต่อแสนประชากร อำเภอที่มีอัตราป่วยสูงสุด 3 อันดับ คือ อำเภอโพธิ์ประทับช้าง 304.65 อำเภอทับคล้อ 246.06 และอำเภอสามโก้ 223.70 ต่อแสนประชากร (ตารางที่ 10)

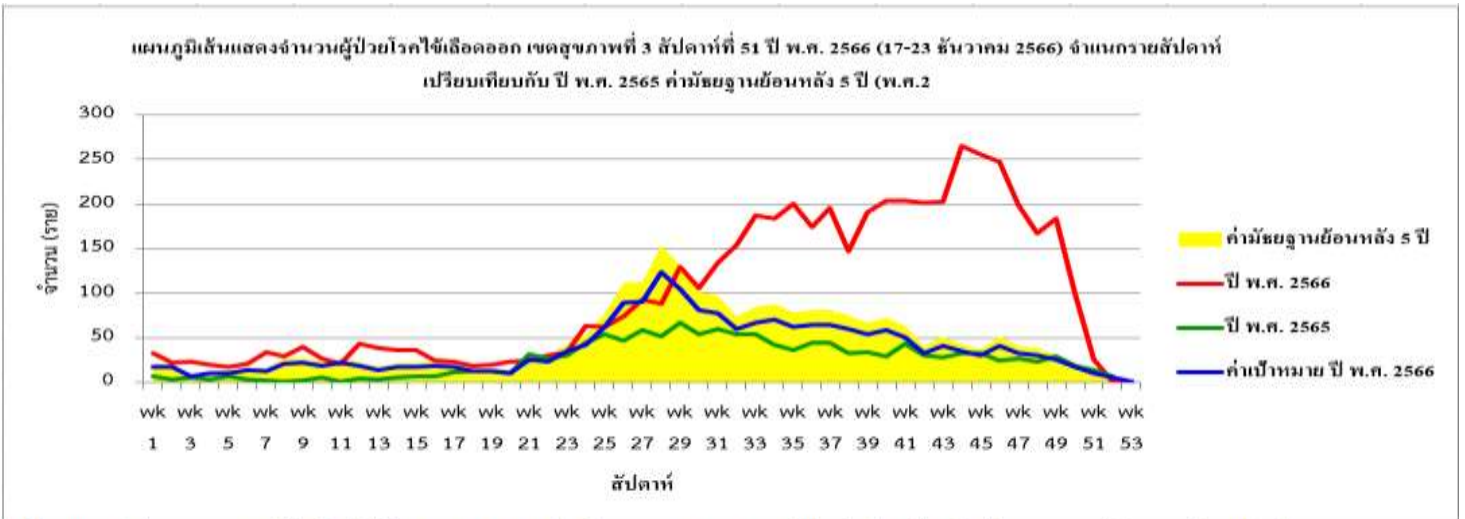
ตารางที่ 10 อัตราป่วยโรคไข้เลือดออก สัปดาห์ที่ 51 (17-23 ธันวาคม 2566) ปี พ.ศ. 2566 จังหวัดพิจิตร จำแนกตามอันดับอำเภอ และ 3 สัปดาห์ย้อนหลัง ปี พ.ศ. 2566

อันดับที่	อำเภอ	ประชากร	สัปดาห์ที่ 51					อัตราป่วย	จำนวนผู้ป่วย 3 สัปดาห์ย้อนหลัง						
			ป่วย		ตาย	ป่วย			ตาย	สัปดาห์ที่ 50		สัปดาห์ที่ 49		สัปดาห์ที่ 48	
			ป่วย	สะสม		ป่วย	ตาย			ป่วย	สะสม	ป่วย	สะสม	ป่วย	สะสม
1	โพธิ์ประทับช้าง	43,329	1	132	0	304.65	0	0	5	131	9	126	3	117	
2	ทับคล้อ	42,266	3	104	1	246.06	2.37	0.96	0	101	0	101	3	101	
3	สามโก้	23,245	0	52	0	223.70	0	0	1	52	0	51	1	51	
4	ตะพานหิน	65,187	0	124	0	190.22	0	0	0	124	5	124	0	119	
5	วังทรายพูน	24,120	0	29	0	120.23	0	0	0	29	0	29	0	29	
6	เมือง	107,809	2	122	0	113.16	0	0	4	120	5	116	5	111	
7	สามง่าม	41,652	0	35	1	84.03	2.40	3	2	35	2	33	0	31	
8	บางมูลนาก	44,189	0	33	0	74.68	0	0	2	33	0	31	3	31	
9	ดงเจริญ	19,448	0	12	0	61.70	0	0	0	12	1	12	1	11	
10	วชิรบำรุง	30,975	0	15	0	48.43	0	0	0	15	0	15	1	15	
11	โพทะเล	58,350	0	28	0	47.99	0	0	4	28	2	24	0	22	
12	บึงนาราง	28,825	0	12	0	41.63	0	0	0	12	0	12	3	12	
รวม		529,395	6	698	2	131.85	0.38	0.29	18	692	24	674	20	650	

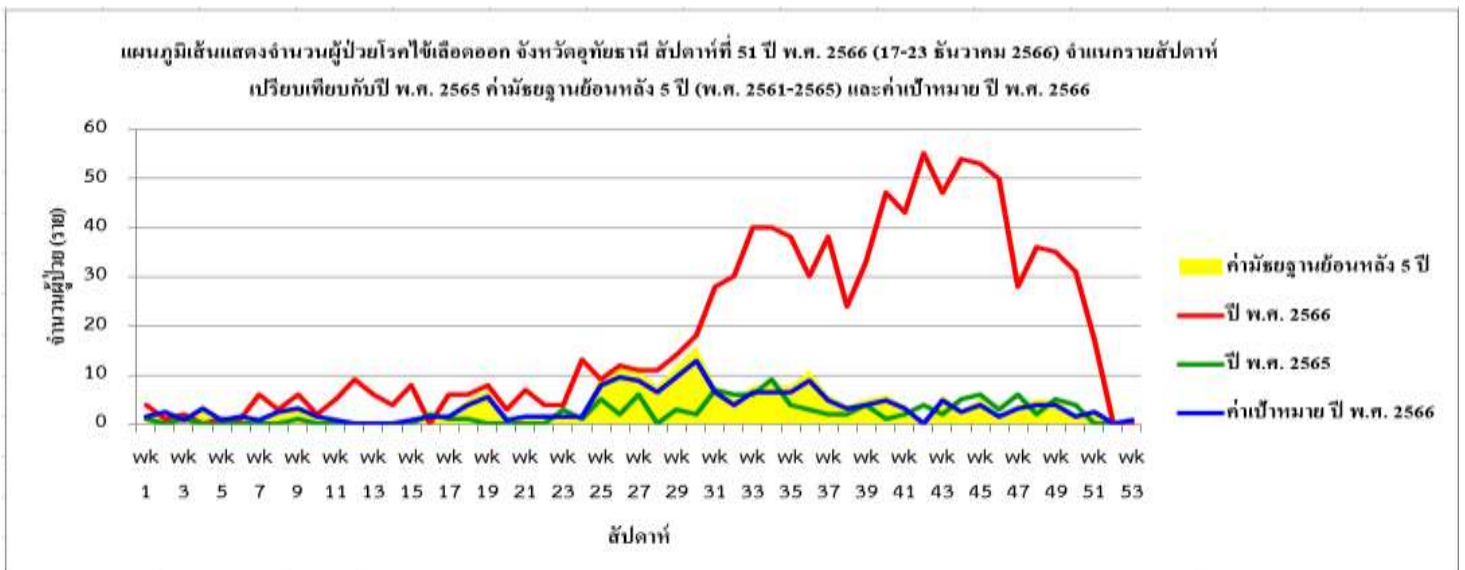
แหล่งข้อมูล : รายงาน 506 สำนักงานป้องกันควบคุมโรคที่ 3 จังหวัดนครสวรรค์ ณ วันที่ 28 ธันวาคม 2566



รูปที่ 1 แผนภูมิแท่งแสดงอัตราป่วยโรคไข้เลือดออก ปี พ.ศ. 2566 จำนวนรายจังหวัดเปรียบเทียบกับค่าเป้าหมายลดลงจากค่ามัธยฐานย้อนหลัง 5 ปี (ปี พ.ศ. 2561-2565) ร้อยละ 20 ที่มา: รายงาน 506 สำนักงานป้องกันควบคุมโรคที่ 3 จังหวัดนครสวรรค์ วันที่ 28 ธันวาคม 2566

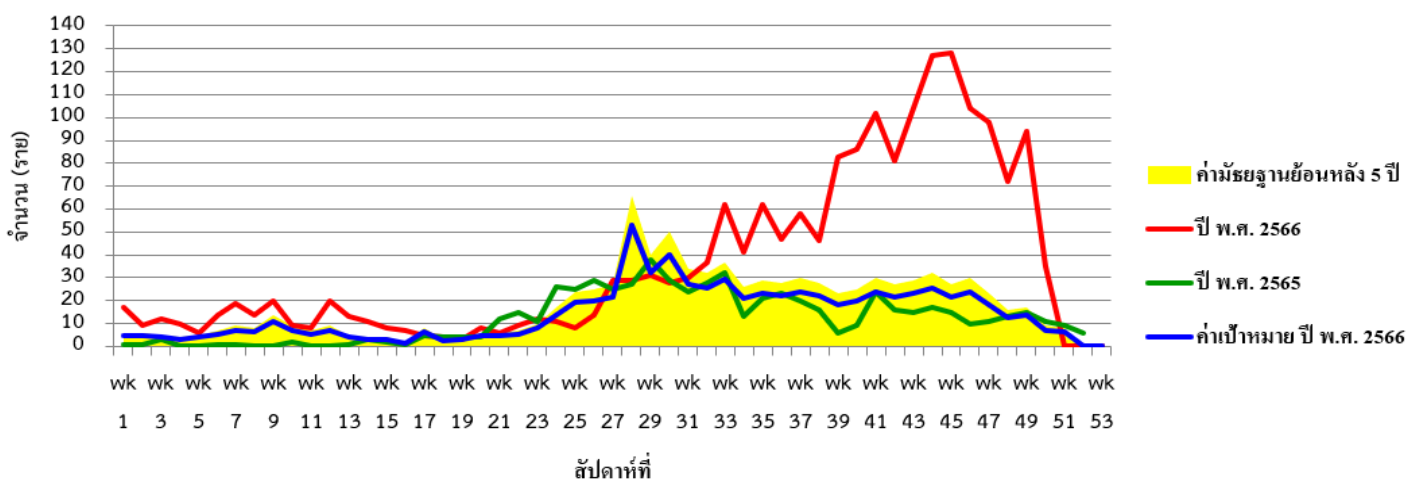


รูปที่ 2 แผนภูมิเส้นแสดงจำนวนผู้ป่วยโรคไข้เลือดออก เขตสุขภาพที่ 3 ปี พ.ศ. 2566 จำนวนรายสัปดาห์ เปรียบเทียบกับ ปี พ.ศ. 2566 ค่ามัธยฐานย้อนหลัง 5 ปี (ปี พ.ศ. 2561-2565) และค่าเป้าหมาย ปี พ.ศ. 2566 ที่มา: รายงาน 506 สำนักงานป้องกันควบคุมโรคที่ 3 จังหวัดนครสวรรค์ วันที่ 28 ธันวาคม 2566



รูปที่ 3 แผนภูมิเส้นแสดงจำนวนผู้ป่วยโรคไข้เลือดออก จังหวัดอุทัยธานี ปี พ.ศ. 2566 จำนวนรายสัปดาห์ เปรียบเทียบกับ ปี พ.ศ. 2566 ค่ามัธยฐานย้อนหลัง 5 ปี (ปี พ.ศ. 2561-2565) และค่าเป้าหมาย ปี พ.ศ. 2566 ที่มา: รายงาน 506 สำนักงานป้องกันควบคุมโรคที่ 3 จังหวัดนครสวรรค์ วันที่ 28 ธันวาคม 2566

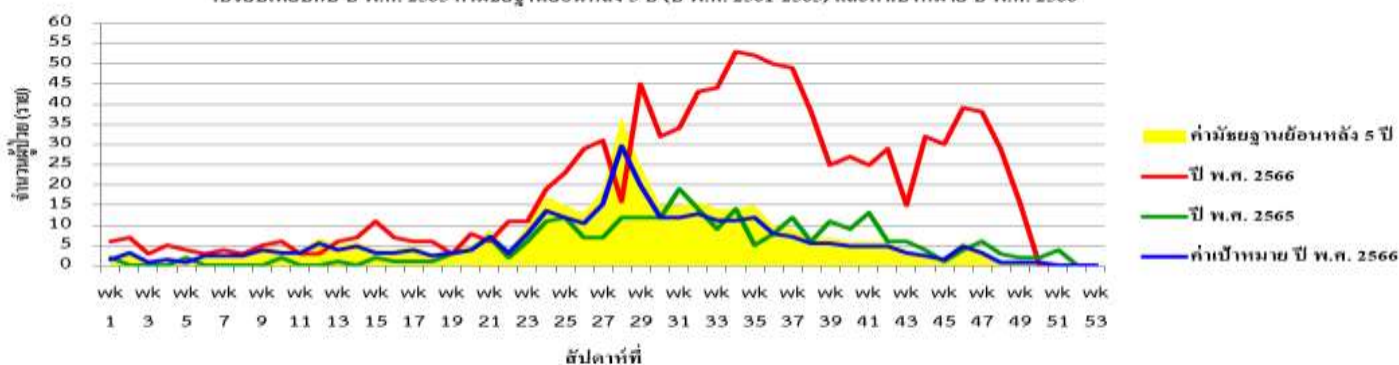
แผนภูมิเส้นแสดงจำนวนผู้ป่วยโรคไข้เลือดออก จังหวัดนครสวรรค์ สัปดาห์ที่ 51 ปี พ.ศ. 2566 (17-23 ธันวาคม 2566) จำแนกรายสัปดาห์
เปรียบเทียบกับ ปี พ.ศ. 2565 ค่ามัธยฐานย้อนหลัง 5 ปี (ปี พ.ศ. 2561-2565) และค่าเป้าหมาย ปี พ.ศ. 2566



รูปที่ 4 แผนภูมิเส้นแสดงจำนวนผู้ป่วยโรคไข้เลือดออก จังหวัดนครสวรรค์ ปี พ.ศ. 2566 จำแนกรายสัปดาห์ เปรียบเทียบกับ ปี พ.ศ. 2566 ค่ามัธยฐานย้อนหลัง 5 ปี (ปี พ.ศ. 2561-2565) และค่าเป้าหมาย ปี พ.ศ. 2566

ที่มา: รายงาน 506 สำนักงานป้องกันควบคุมโรคที่ 3 จังหวัดนครสวรรค์ วันที่ 28 ธันวาคม 2566

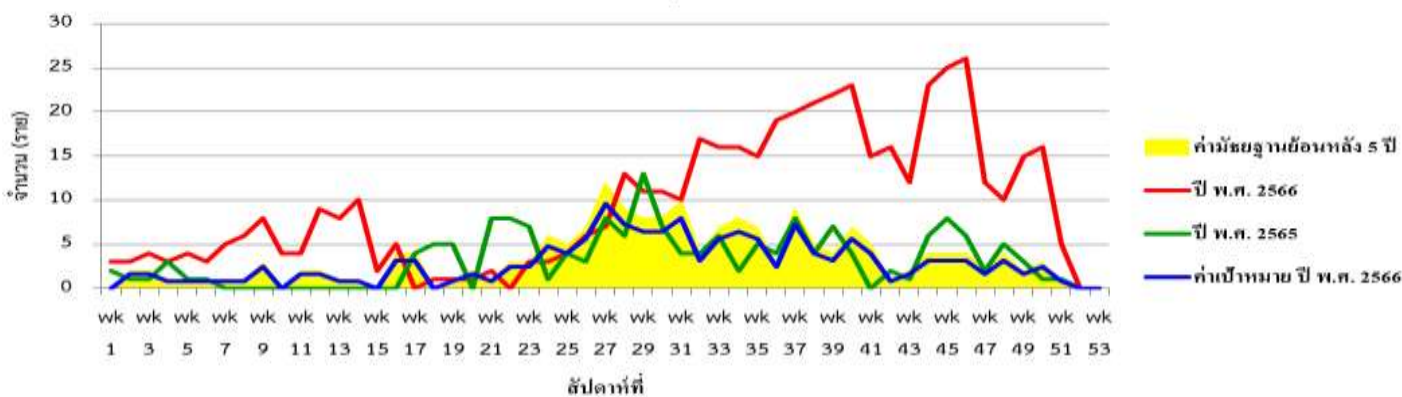
แผนภูมิเส้นแสดงจำนวนผู้ป่วยโรคไข้เลือดออก จังหวัดกำแพงเพชร สัปดาห์ที่ 51 ปี พ.ศ. 2566 (17-23 ธันวาคม 2566) จำแนกรายสัปดาห์
เปรียบเทียบกับ ปี พ.ศ. 2565 ค่ามัธยฐานย้อนหลัง 5 ปี (ปี พ.ศ. 2561-2565) และค่าเป้าหมาย ปี พ.ศ. 2566



รูปที่ 5 แผนภูมิเส้นแสดงจำนวนผู้ป่วยโรคไข้เลือดออก จังหวัดกำแพงเพชร ปี พ.ศ. 2566 จำแนกรายสัปดาห์ เปรียบเทียบกับ ปี พ.ศ. 2566 ค่ามัธยฐานย้อนหลัง 5 ปี (ปี พ.ศ. 2561-2565) และค่าเป้าหมาย ปี พ.ศ. 2566

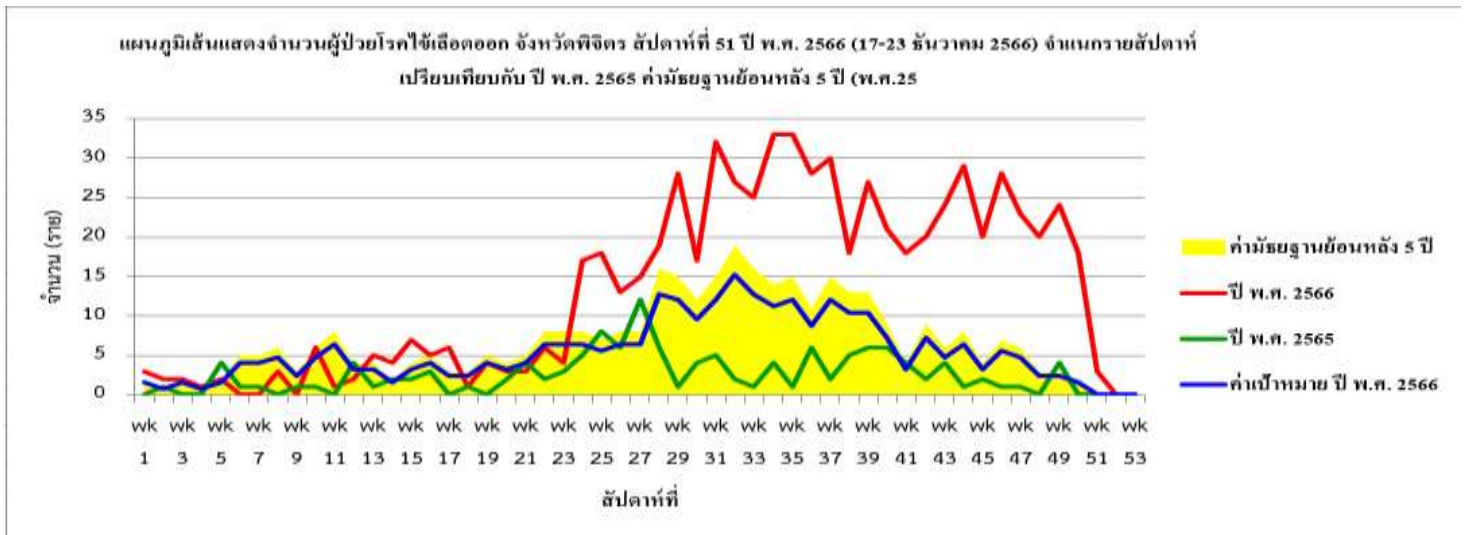
ที่มา: รายงาน 506 สำนักงานป้องกันควบคุมโรคที่ 3 จังหวัดนครสวรรค์ วันที่ 28 ธันวาคม 2566

แผนภูมิเส้นแสดงจำนวนผู้ป่วยโรคไข้เลือดออก จังหวัดชัยนาท สัปดาห์ที่ 51 ปี พ.ศ. 2566 (17-23 ธันวาคม 2566) จำแนกรายสัปดาห์
เปรียบเทียบกับ ปี พ.ศ. 2565 ค่ามัธยฐานย้อนหลัง 5 ปี (พ.ศ.256



รูปที่ 6 แผนภูมิเส้นแสดงจำนวนผู้ป่วยโรคไข้เลือดออก จังหวัดชัยนาท ปี พ.ศ. 2566 จำแนกรายสัปดาห์ เปรียบเทียบกับ ปี พ.ศ. 2566 ค่ามัธยฐานย้อนหลัง 5 ปี (ปี พ.ศ. 2561-2565) และค่าเป้าหมาย ปี พ.ศ. 2566

ที่มา: รายงาน 506 สำนักงานป้องกันควบคุมโรคที่ 3 จังหวัดนครสวรรค์ วันที่ 28 ธันวาคม 2566



รูปที่ 7 แผนภูมิเส้นแสดงจำนวนผู้ป่วยโรคไข้เลือดออก จังหวัดพิจิตร ปี พ.ศ. 2566 จำนวนรายสัปดาห์ เปรียบเทียบกับ ปี พ.ศ. 2565 ค่ามัธยฐานย้อนหลัง 5 ปี (ปี พ.ศ. 2561-2565) และค่าเป้าหมาย ปี พ.ศ. 2566

ที่มา: รายงาน 506 สำนักงานป้องกันควบคุมโรคที่ 3 จังหวัดนครสวรรค์ วันที่ 28 ธันวาคม 2566

จากการเฝ้าระวังผู้ป่วยโรคไข้เลือดออก ณ สัปดาห์ที่ 51 พบว่า

เขตสุขภาพที่ 3 ผู้ป่วยมีแนวโน้มลดลง แต่จำนวนผู้ป่วยสูงกว่าค่าเป้าหมายและค่ามัธยฐาน 5 ปี ย้อนหลัง ในช่วงเวลาเดียวกัน จำนวนผู้ป่วยสะสมยังสูงกว่าค่าเป้าหมายและค่ามัธยฐาน 5 ปี ย้อนหลัง

จังหวัดอุทัยธานี จำนวนผู้ป่วยมีแนวโน้มลดลง แต่จำนวนผู้ป่วยสูงกว่าค่าเป้าหมายและค่ามัธยฐาน 5 ปี ย้อนหลัง ในช่วงเวลาเดียวกัน จำนวนผู้ป่วยสะสมยังสูงกว่าค่าเป้าหมายและค่ามัธยฐาน 5 ปี ย้อนหลัง อำเภอที่พบผู้ป่วยติดต่อกัน 4 สัปดาห์ คือ อำเภอสว่างอารมณ์, เมือง, บ้านไร่, ลานสัก, ทัพทันและหนองฉาง

จังหวัดนครสวรรค์ ผู้ป่วยมีแนวโน้มลดลง จำนวนผู้ป่วยต่ำกว่าค่าเป้าหมายและค่ามัธยฐาน 5 ปี ย้อนหลัง ในช่วงเวลาเดียวกัน แต่จำนวนผู้ป่วยสะสมยังสูงกว่าค่าเป้าหมายและค่ามัธยฐาน 5 ปี ย้อนหลัง ไม่พบอำเภอที่พบผู้ป่วยติดต่อกัน 4 สัปดาห์

จังหวัดกำแพงเพชร ผู้ป่วยมีแนวโน้มลดลง จำนวนผู้ป่วยสูงกว่าค่าเป้าหมายและค่ามัธยฐาน 5 ปี ย้อนหลัง ในช่วงเวลาเดียวกัน จำนวนผู้ป่วยสะสมยังสูงกว่าค่าเป้าหมายและค่ามัธยฐาน 5 ปี ย้อนหลัง ไม่พบอำเภอที่พบผู้ป่วยติดต่อกัน 4 สัปดาห์

จังหวัดชัยนาท ผู้ป่วยมีแนวโน้มลดลง จำนวนผู้ป่วยเท่าค่าเป้าหมายและค่ามัธยฐาน 5 ปี ย้อนหลัง ในช่วงเวลาเดียวกัน จำนวนผู้ป่วยสะสมยังสูงกว่าค่าเป้าหมายและค่ามัธยฐาน 5 ปี ย้อนหลัง อำเภอที่พบผู้ป่วยติดต่อกัน 4 สัปดาห์ คือ อำเภอสรรคบุรี

จังหวัดพิจิตร ผู้ป่วยมีแนวโน้มลดลง แต่จำนวนผู้ป่วยสูงกว่าค่าเป้าหมายและค่ามัธยฐาน 5 ปี ย้อนหลัง ในช่วงเวลาเดียวกัน จำนวนผู้ป่วยสะสมสูงกว่าค่าเป้าหมายและค่ามัธยฐาน 5 ปี ย้อนหลัง อำเภอที่พบผู้ป่วยติดต่อกัน 4 สัปดาห์ คือ อำเภอโพธิ์ประทับช้าง, และเมือง

นางสาวกนิษฐรินทร์ จินาจันทร์ นักวิชาการสาธารณสุขปฏิบัติการ ผู้จัดทำรายงาน
วันที่ 23 ธันวาคม 2566