



กรมควบคุมโรค
Department of Disease Control

รายงานผลการให้บริการ วัคซีนป้องกันโรคไข้หวัดใหญ่ตามฤดูกาล ปี 2566



กองโรคติดต่อทั่วไป กรมควบคุมโรค กระทรวงสาธารณสุข



รายงานผลการให้บริการวัคซีนป้องกันโรคไข้หวัดใหญ่ตามฤดูกาล ปี 2566

ที่ปรึกษา

นายแพทย์ธงชัย กีรติหัตถยากร	อธิบดีกรมควบคุมโรค
นายแพทย์โสภณ เอี่ยมศิริถาวร	รองอธิบดีกรมควบคุมโรค
นายแพทย์วิชาญ บุญกิติกร	ผู้อำนวยการกองโรคติดต่อทั่วไป

คณะผู้จัดทำ

นายแพทย์ชนินทร์ สนธิไชย	รองผู้อำนวยการกองโรคติดต่อทั่วไป และหัวหน้ากลุ่มงานโรคป้องกันด้วยวัคซีน กองโรคติดต่อทั่วไป
นางสาวพรนภา มั๊กกะสัน	กลุ่มงานโรคป้องกันด้วยวัคซีน กองโรคติดต่อทั่วไป
นางสาวจุฬารัตน์ ไชยดีจันทร์	กลุ่มงานโรคป้องกันด้วยวัคซีน กองโรคติดต่อทั่วไป

คำนำ

ตามที่กรมควบคุมโรค ร่วมกับสำนักงานหลักประกันสุขภาพแห่งชาติ ได้จัดให้มีการรณรงค์ให้บริการวัคซีนป้องกันโรคไข้หวัดใหญ่ตามฤดูกาล ปี 2566 โดยมีภารกิจให้วัคซีนป้องกันโรคไข้หวัดใหญ่ ให้แก่บุคลากรทางการแพทย์และสาธารณสุข ประชาชนกลุ่มเสี่ยง และกลุ่มเสี่ยงในเรือนจำ เพื่อลดการป่วย/การตายเนื่องจากภาวะแทรกซ้อนของโรคไข้หวัดใหญ่ และลดการแพร่กระจายโรคไข้หวัดใหญ่ผ่านบุคลากรทางการแพทย์ ซึ่งอาจทำให้เกิดการระบาดใหญ่ของโรคไข้หวัดใหญ่ และยังเป็นการป้องกันและรักษากำลังบุคลากรในการดูแลผู้ป่วย อีกทั้งการให้วัคซีนป้องกันโรคไข้หวัดใหญ่แก่เจ้าหน้าที่ผู้ปฏิบัติงาน และผู้ต้องขังในเรือนจำ จะช่วยลดการป่วยที่รุนแรงหรือเสียชีวิต รวมทั้งลดการแพร่ระบาดของโรคไข้หวัดใหญ่ในเรือนจำ โดยได้เริ่มการรณรงค์ให้บริการวัคซีนป้องกันโรคไข้หวัดใหญ่ตามฤดูกาล ตั้งแต่ 1 พฤษภาคม ถึง 31 สิงหาคม 2566 ซึ่งได้เตรียมการรณรงค์ของการให้บริการวัคซีน การให้บริการช่วงรณรงค์การฉีดวัคซีนแก่กลุ่มเป้าหมาย และการรายงานผลการให้บริการวัคซีนภายหลังการฉีดวัคซีน เพื่อกำกับติดตามและประเมินผลการให้บริการวัคซีนป้องกันโรคไข้หวัดใหญ่ในกลุ่มเป้าหมาย ทั้งนี้การรณรงค์ให้บริการวัคซีนป้องกันโรคไข้หวัดใหญ่ตามฤดูกาล ปี 2566 ได้ดำเนินการสิ้นสุดลงแล้ว นั้น

กรมควบคุมโรค จึงได้จัดทำรายงานผลการให้บริการวัคซีนป้องกันโรคไข้หวัดใหญ่ตามฤดูกาล ปี 2566 เพื่อสรุปผลการให้บริการวัคซีนป้องกันโรคไข้หวัดใหญ่ตามฤดูกาลในบุคลากรทางการแพทย์และสาธารณสุข ประชาชนกลุ่มเสี่ยง และกลุ่มเสี่ยงในเรือนจำ เพื่อให้ผู้บริหาร หน่วยบริการสาธารณสุข และบุคลากรทางการแพทย์และสาธารณสุขผู้ปฏิบัติงานที่เกี่ยวข้องในการดำเนินงานรับทราบ และใช้เป็นข้อมูลประกอบการดำเนินงาน รวมทั้งวางแผนการบริหารจัดการวัคซีนในการจัดระบบบริการในปีถัดไป อย่างเหมาะสมเพื่อให้กลุ่มเป้าหมายได้รับวัคซีนอย่างครอบคลุมวัคซีนที่ได้รับการจัดสรรได้อย่างมีประสิทธิภาพและเกิดประสิทธิผลสูงสุดต่อไป

มกราคม 2567

กองโรคติดต่อทั่วไป กรมควบคุมโรค

รายงานผลการให้บริการวัคซีนป้องกันโรคไข้หวัดใหญ่ตามฤดูกาล ปี 2566

กรมควบคุมโรคร่วมกับสำนักงานหลักประกันสุขภาพแห่งชาติ ได้จัดให้มีการให้บริการวัคซีนป้องกันโรคไข้หวัดใหญ่ตามฤดูกาล ปี 2566 โดยให้วัคซีนป้องกันโรคไข้หวัดใหญ่ ในบุคลากรทางการแพทย์และสาธารณสุข และประชาชนกลุ่มเสี่ยง เพื่อลดการป่วย/การตายเนื่องจากภาวะแทรกซ้อนของโรคไข้หวัดใหญ่ และลดการแพร่กระจายโรคไข้หวัดใหญ่ผ่านบุคลากรทางการแพทย์และสาธารณสุข ซึ่งอาจทำให้เกิดการระบาดใหญ่ของโรคไข้หวัดใหญ่ อีกทั้งการให้วัคซีนป้องกันโรคไข้หวัดใหญ่แก่เจ้าหน้าที่ผู้ปฏิบัติงาน และผู้ต้องขังในเรือนจำ จะช่วยลดการป่วยที่รุนแรงหรือเสียชีวิต รวมทั้งลดการแพร่ระบาดของโรคไข้หวัดใหญ่ในเรือนจำ ดังนั้นการให้วัคซีนป้องกันโรคไข้หวัดใหญ่ในพื้นที่จึงเป็นการลดภาระโรคที่จะเกิดขึ้น ลดความรุนแรงของการป่วยและการเสียชีวิตจากโรคแทรกซ้อน และลดอัตราการนอนโรงพยาบาล ทั้งยังเป็นการป้องกันและรักษากำลังบุคลากรในการดูแลผู้ป่วยอีกด้วย

ช่วงการรณรงค์ ตั้งแต่ 1 พฤษภาคม – 31 สิงหาคม 2566 โดย 3 เดือนแรกเป็นช่วงที่มีการรณรงค์แบบเข้มข้นในเชิงรุก และ 1 เดือนหลังเป็นช่วงเก็บตก ซึ่งคณะอนุกรรมการสร้างเสริมภูมิคุ้มกันโรคภายใต้คณะกรรมการวัคซีนแห่งชาติ ได้กำหนดกลุ่มเป้าหมายการให้บริการวัคซีนป้องกันโรคไข้หวัดใหญ่ตามฤดูกาล แบ่งเป็น 3 กลุ่มดังนี้

1. บุคลากรทางการแพทย์และสาธารณสุขที่มีความเสี่ยงต่อการสัมผัสโรคไข้หวัดใหญ่ตามฤดูกาล (กรมควบคุมโรค กระทรวงสาธารณสุข เป็นหน่วยงานสนับสนุนวัคซีน) ได้แก่

- 1) แพทย์ พยาบาล และบุคลากรอื่นๆ ในโรงพยาบาลทั้งที่ทำงานในแผนกผู้ป่วยในและแผนกผู้ป่วยนอก รวมถึงนักศึกษาฝึกงานในแต่ละวิชาชีพ
- 2) เจ้าหน้าที่สาธารณสุขที่ทำหน้าที่ในการสอบสวนควบคุมโรค
- 3) เจ้าหน้าที่และอาสาสมัครทำลายซากสัตว์ปีกและสัตว์อื่นที่สงสัยติดเชื้อไข้หวัดนก
- 4) เจ้าหน้าที่ห้องปฏิบัติการตรวจวินิจฉัยเชื้อไวรัสไข้หวัดใหญ่

2. ประชาชนกลุ่มเสี่ยงที่ควรได้รับวัคซีนป้องกันโรคไข้หวัดใหญ่ (สำนักงานหลักประกันสุขภาพแห่งชาติ เป็นหน่วยงานสนับสนุนวัคซีน) ได้แก่

- 1) หญิงตั้งครรภ์ อายุครรภ์ 4 เดือนขึ้นไป (ให้บริการตลอดทั้งปี)
- 2) เด็กอายุ 6 เดือน ถึง 2 ปีทุกคน (หมายถึง กลุ่มเด็กที่มีอายุตั้งแต่ 6 เดือนเต็มจนถึงอายุ 2 ปี 11 เดือน 29 วัน)
- 3) ผู้มีโรคเรื้อรัง ดังนี้ ปอดอุดกั้นเรื้อรัง หอบหืด หัวใจ หลอดเลือดสมอง ไตวาย ผู้ป่วยมะเร็งที่อยู่ระหว่างการได้รับเคมีบำบัด และเบาหวาน
- 4) บุคคลที่มีอายุ 65 ปีขึ้นไป
- 5) โรคธาลัสซีเมียและผู้ที่มีภูมิคุ้มกันบกพร่อง (รวมผู้ติดเชื้อ HIV ที่มีอาการ)
- 6) โรคอ้วน (น้ำหนัก >100 กิโลกรัม หรือ BMI >35 กิโลกรัมต่อตารางเมตร)
- 7) ผู้พิการทางสมองที่ช่วยเหลือตนเองไม่ได้

3. เจ้าหน้าที่และผู้ต้องขังก่อความเสี่ยงในเรือนจำ (กรมควบคุมโรค กระทรวงสาธารณสุข เป็นหน่วยงานสนับสนุนวัคซีน)

แบ่งเป็น 2 กลุ่ม คือ

- 1) เจ้าหน้าที่ในเรือนจำ ได้แก่ ผู้คุม และเจ้าหน้าที่ที่ต้องเข้าไปดูแลผู้ต้องขัง
- 2) ผู้ต้องขังก่อความเสี่ยง ได้แก่ ผู้ต้องขังในแดนที่มีความหนาแน่น ผู้ต้องขังรายใหม่ หรือผู้ต้องขังรายใหม่ที่มีภาวะต่อไปนี้
 - 2.1 ผู้ต้องขังหญิงที่ตั้งครรภ์ > 4 เดือน
 - 2.2 ผู้ต้องขังที่ป่วยโรคเรื้อรัง 7 กลุ่มโรค (ปอดอุดกั้นเรื้อรัง หอบหืด หัวใจ หลอดเลือดสมอง ไตวาย ผู้ป่วยมะเร็งที่อยู่ระหว่างการได้รับเคมีบำบัด และเบาหวาน)
 - 2.3 ผู้ต้องขังสูงอายุ ที่มี อายุ > 65 ปี
 - 2.4 ผู้ต้องขังที่มีโรคธาลัสซีเมียและผู้ที่มีภูมิคุ้มกันบกพร่อง (รวมผู้ติดเชื้อ HIV ที่มีอาการ)
 - 2.5 โรคอ้วน (>100 กก./ BMI>35 kg/m²)

ทั้งนี้ ได้กำหนดเป้าหมายการให้บริการวัคซีนป้องกันโรคไข้หวัดใหญ่ ไม่น้อยกว่าร้อยละ 80 ของวัคซีนที่ได้รับจัดสรร (เชิง Performance หรือ ผลการปฏิบัติงาน)

1. สรุปผลการให้บริการวัคซีนป้องกันโรคไข้หวัดใหญ่ตามฤดูกาล ปี 2566

จากข้อมูลการรณรงค์ให้บริการวัคซีนป้องกันโรคไข้หวัดใหญ่ตามฤดูกาล ปี 2566 พบว่าผลการฉีดวัคซีนป้องกันโรคไข้หวัดใหญ่ตามฤดูกาลปี 2566 (ข้อมูล ณ วันที่ 31 ธันวาคม 2566) ภาพรวมทุกกลุ่มเป้าหมายจากระบบรายงาน Krungthai Digital Health Platform (สปสช.) และบุคลากรทางการแพทย์และสาธารณสุขที่มีความเสี่ยงต่อการสัมผัสโรคไข้หวัดใหญ่ตามฤดูกาล (Healthcare Workers: HCW) จากระบบรายงานการให้บริการวัคซีนป้องกันโรคไข้หวัดใหญ่ (DDC FLU) ของกองโรคติดต่อทั่วไป กรมควบคุมโรค และในระบบโครงสร้างมาตรฐานข้อมูลด้านสุขภาพกระทรวงสาธารณสุข (43 แฟ้ม) หรือ HDC ในแฟ้มงานสร้างเสริมภูมิคุ้มกันโรค (EPI) กรณีบุคลากรทางการแพทย์และสาธารณสุขที่ไม่มีการรายงานในระบบ DDC FLU มีผลการให้บริการวัคซีนทั้งหมด จำนวน 4,114,997 ราย (ร้อยละ 89.75 ของวัคซีนที่ได้รับจัดสรร) แบ่งเป็นประชาชนกลุ่มเสี่ยงจำนวน 3,786,678 ราย (ร้อยละ 94.11 ของวัคซีนที่ได้รับจัดสรร) บุคลากรทางการแพทย์และสาธารณสุข จำนวน 285,320 ราย (ร้อยละ 55.08) ซึ่งพบว่าผลการให้บริการในประชาชนกลุ่มเสี่ยงเป็นไปตามเป้าหมาย แต่มีรายงานการฉีดวัคซีนในกลุ่มบุคลากรทางการแพทย์และสาธารณสุขไม่ถึงเป้าหมายที่กำหนด และเจ้าหน้าที่เรือนจำและผู้ต้องขังก่อความเสี่ยง จำนวน 42,999 (ร้อยละ 99.99) โดยมีรายละเอียดผลการให้บริการ รายละเอียดดังตารางที่ 1

ตารางที่ 1 แสดงผลงานบริการฉีดวัคซีนป้องกันโรคไข้หวัดใหญ่ภาพรวมแยกรายกลุ่มประชากรเป้าหมาย ปี 2566

(1) กลุ่มเป้าหมาย	(2) กลุ่มเป้าหมาย (ราย)	(3) ยอดฉีดวัคซีน (ราย)	ผลการให้บริการ		
			(4) ได้รับวัคซีน (ราย)	(5) ตามกลุ่มเป้าหมาย (ร้อยละ)	(6) ตามการฉีดวัคซีน (ร้อยละ)
1. ประชาชนกลุ่มเสี่ยงทั้งหมด	11,710,476	4,023,720	3,786,678	32.34	94.11
ในกลุ่มเป้าหมาย 7 กลุ่มเสี่ยง	11,710,476	4,023,720	3,641,464	31.07	90.50
1. หญิงตั้งครรภ์ 4 เดือนขึ้นไป	260,038		21,628	8.32	
2. เด็ก 6 เดือนถึง 2 ปี	1,315,623		28,175	2.14	
3. ผู้สูงอายุ 65 ปีขึ้นไป	5,046,820		2,187,335	43.34	
4. ผู้ป่วยโรคเรื้อรัง (7 โรค)	4,495,876		1,247,897	27.76	
5. โรคอ้วน (น้ำหนัก>100 กิโลกรัม หรือ BMI >35 กิโลกรัมต่อตารางเมตร)	367,296		53,559	14.58	
6. โรคไตเรื้อรังระยะที่ 3-5 และผู้ที่มีภูมิคุ้มกันบกพร่อง (รวมผู้ติดเชื้อ HIV ที่มีอาการ)	86,513		89,890	103.90	
7. ผู้พิการทางสมองที่ช่วยเหลือตนเองไม่ได้	138,310		12,980	9.38	
กลุ่มอื่นๆ	0	0	145,214	3.61	
2. บุคลากรทางการแพทย์และสาธารณสุข	607,732	518,010	285,320	46.95	55.08
3. เจ้าหน้าที่เรือนจำและผู้ต้องขัง	276,875	43,000	42,999	15.53	99.99
รวมทั้งหมด	12,595,083	4,584,730	4,114,997	32.67	89.75

ที่มา : ข้อมูลผลงานบริการฉีดวัคซีนป้องกันโรคไข้หวัดใหญ่ในประชาชนกลุ่มเสี่ยงจากรายงาน Krungthai Digital Health Platform (สปสช.) และ HCW จากระบบ DDC FLU และระบบ HDC กรณีไม่มีรายงาน HCW ใน DDC FLU กรมควบคุมโรค ข้อมูล ณ วันที่ 31 ธันวาคม 2566

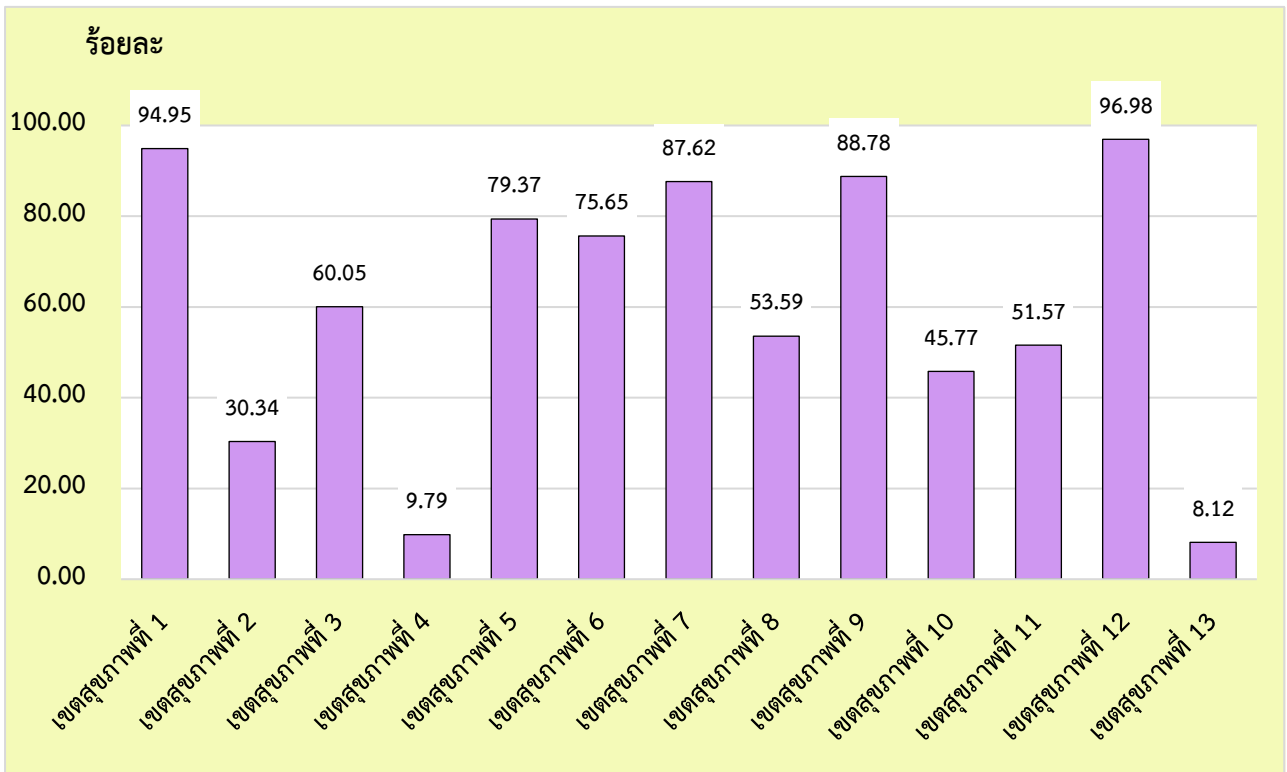
1.1 ผลการให้วัคซีนป้องกันโรคไข้หวัดใหญ่ตามฤดูกาลปี 2566 ในบุคลากรทางการแพทย์และสาธารณสุข

จากข้อมูลการให้วัคซีนป้องกันโรคไข้หวัดใหญ่ตามฤดูกาลปี 2566 สำหรับบุคลากรทางการแพทย์และสาธารณสุข มีรายงานแบบสรุปผลรวม (Summary Records) ผ่านระบบรายงานการให้บริการวัคซีนป้องกันโรคไข้หวัดใหญ่ (DDC FLU) ของกองโรคติดต่อทั่วไป กรมควบคุมโรค และหน่วยบริการอาจอพิจารณารายงานในฐานข้อมูลตามโครงสร้างมาตรฐานข้อมูลด้านสุขภาพกระทรวงสาธารณสุข (43 แฟ้ม) หรือ HDC ในแฟ้มงานสร้างเสริมภูมิคุ้มกันโรค (EPI) ซึ่งพบว่าวัคซีนที่จัดสรรสำหรับบุคลากรทางการแพทย์และสาธารณสุข จำนวน 518,010 โดส มีการรายงานผลการให้บริการในระบบ HDC จำนวน 118,698 โดส คิดเป็นร้อยละ 22.91 พบว่าต่ำกว่าการรายงานในระบบ DDC FLU ที่มีผลการให้บริการจำนวน 272,461 โดส คิดเป็นร้อยละ 52.60 แต่คงยังพบว่าผลการให้บริการต่ำกว่าเป้าหมาย รายละเอียดดังตารางที่ 2 และภาพที่ 1 - 2

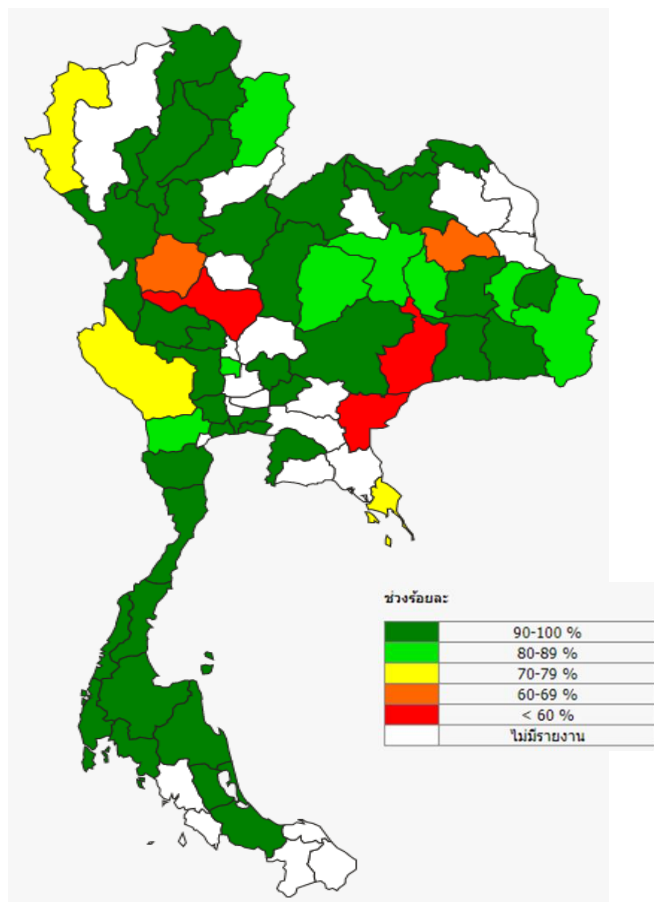
ตารางที่ 2 แสดงจำนวนผลการให้วัคซีนป้องกันโรคไข้หวัดใหญ่ตามฤดูกาลปี 2566 ในบุคลากรทางการแพทย์และสาธารณสุข จากระบบ DDC FLU

เขต	จำนวนได้รับการจัดสรรวัคซีนทั้งหมด	จำนวนได้รับการจัดสรรที่รายงานในระบบ DDC Flu	จำนวนได้รับการฉีดวัคซีน	ร้อยละได้รับการฉีดวัคซีน (จัดสรรวัคซีนทั้งหมด)	ร้อยละได้รับการฉีดวัคซีน (จัดสรรที่รายงานในระบบ DDC Flu)
1	46,232	45,607	43,895	94.95	96.25
2	24,380	8,170	7,398	30.34	90.55
3	19,480	11,953	11,697	60.05	97.86
4	61,304	6,711	5,999	9.79	89.39
5	31,013	25,464	24,616	79.37	96.67
6	38,948	29,682	29,463	75.65	99.26
7	31,240	29,951	27,374	87.62	91.40
8	32,805	19,005	17,579	53.59	92.50
9	36,510	33,487	32,413	88.78	96.79
10	28,395	15,085	12,996	45.77	86.15
11	35,484	18,860	18,299	51.57	97.03
12	33,752	33,752	32,732	96.98	96.98
13	98,467	8,000	8,000	8.12	100.00
รวม	518,010	285,727	272,461	52.60	95.27

ภาพที่ 1 กราฟแสดงร้อยละผลการให้วัคซีนป้องกันโรคไข้หวัดใหญ่ตามฤดูกาลปี 2566 ในบุคลากรทางการแพทย์และสาธารณสุข จากระบบ DDC FLU



ภาพที่ 2 แผนที่แสดงผลการให้วัคซีนป้องกันโรคไข้หวัดใหญ่ตามฤดูกาลปี 2566 ในบุคลากรทางการแพทย์และสาธารณสุข จากระบบ DDC FLU (ร้อยละ)



1.2 ผลการให้วัคซีนป้องกันโรคไข้หวัดใหญ่ตามฤดูกาลปี 2566 ในประชาชนกลุ่มเสี่ยง

จากข้อมูลการให้วัคซีนป้องกันโรคไข้หวัดใหญ่ตามฤดูกาลปี 2566 สำหรับประชาชนกลุ่มเสี่ยง รายงานในระบบ Krungthai Digital Health Platform (สปสช.) หลัก และหน่วยบริการอาจพิจารณารายงานในฐานข้อมูลตามโครงสร้างมาตรฐานข้อมูลด้านสุขภาพกระทรวงสาธารณสุข (43 แฟ้ม) หรือ HDC ในแฟ้มงานสร้างเสริมภูมิคุ้มกันโรค (EPI) ซึ่งพบว่าวัคซีนที่จัดสรรสำหรับประชาชนกลุ่มเสี่ยง จำนวน 4,023,720 โดส มีการรายงานผลการให้บริการมาในระบบ HDC จำนวน 3,166,516 โดส คิดเป็นร้อยละ 78.70 พบว่าผลการให้บริการต่ำกว่าเป้าหมายและต่ำกว่าผลการรายงานในระบบ Krungthai Digital Health Platform (สปสช.) ที่มีผลการให้บริการจำนวน 3,786,678 โดส คิดเป็นร้อยละ 94.11 **รายละเอียดดังตารางที่ 3 - 4**

ผลการให้วัคซีนป้องกันโรคไข้หวัดใหญ่ตามฤดูกาลปี 2566 ในประชาชนกลุ่มเสี่ยง แยกรายเขตสุขภาพ พบว่าเขตสุขภาพที่ 5 ราชบุรี มีผลการให้บริการวัคซีนสูงสุดร้อยละ 99.66 ผลการให้บริการเกินร้อยละ 95 ในเขตสุขภาพที่ 1, 2 และ 3 ผลการให้บริการร้อยละ 90 - 95 ในเขตสุขภาพที่ 4,6,7,8,9,10,11,12 และ 13 โดยไม่มีผลการให้บริการต่ำกว่าค่าเป้าหมายร้อยละ 80 **รายละเอียดดังภาพที่ 3** และจังหวัดที่มีผลให้บริการสูงสุด 5 อันดับ ได้แก่ เพชรบุรี พระนครศรีอยุธยา กาญจนบุรี อุทัยธานี และพิษณุโลก มีผลบริการร้อยละ 103.86, 101.51, 100.40, 100.24 และ 100.10 ตามลำดับ **รายละเอียดดังตารางที่ 6**

ผลการดำเนินการให้บริการวัคซีนไข้หวัดใหญ่ตามฤดูกาล ปี 2556-2566 ในประชาชนกลุ่มเสี่ยง พบว่าผลการได้รับวัคซีนป้องกันโรคไข้หวัดใหญ่เทียบกับประชากรกลุ่มเป้าหมายกลุ่มเสี่ยงทั้งหมด คิดเป็นร้อยละ 16.64 – 34.07 และเมื่อเทียบกับจำนวนวัคซีนที่ได้รับการจัดสรร ในช่วงปี 2561 – 2564 มีผลการให้บริการร้อยละ 84.88, 78.79, 78.19, และร้อยละ 50.24 ตามลำดับ ซึ่งพบว่าผลการให้บริการภาพรวมมีแนวโน้มลดลง โดยเฉพาะในช่วงปี 2564 เนื่องจากสถานการณ์ระบาดของโรคโควิด 19 และการฉีดวัคซีนโควิด 19 ช่วงเดียวกับวัคซีนป้องกันโรคไข้หวัดใหญ่ ทำให้การได้รับวัคซีนป้องกันโรคไข้หวัดใหญ่ในช่วงเวลาดังกล่าวลดลง แต่ในปี 2565 พบว่าผลการให้บริการสูงถึงร้อยละ 95.37 และในปี 2566 พบว่ามีผลการให้บริการร้อยละ 94.11 ซึ่งลดลงกว่าปี 2565 เล็กน้อย แต่ยังคงสูงกว่าค่าเป้าหมายและค่ามัธยฐาน 5 ปีย้อนหลัง **รายละเอียดดังภาพที่ 4**

สำหรับสัดส่วนของประชากรกลุ่มเสี่ยงในการรับวัคซีนป้องกันโรคไข้หวัดใหญ่ตามฤดูกาลปี 2556 – 2566 พบว่าสัดส่วนผู้ได้รับวัคซีนส่วนใหญ่จะเป็นกลุ่มผู้ป่วยโรคเรื้อรัง และผู้สูงอายุ 65 ปีขึ้นไป ซึ่งในปี 2566 มีรายงานสัดส่วนการรับวัคซีนป้องกันโรคไข้หวัดใหญ่สูงสุดในกลุ่มผู้ป่วยโรคเรื้อรังร้อยละ 47.32 รองลงมาเป็นผู้สูงอายุ 65 ปีขึ้นไป ร้อยละ 42.78 และได้รับวัคซีนนอกกลุ่มเสี่ยงร้อยละ 3.90 อย่างไรก็ตาม หน่วยบริการควรกำกับให้กลุ่มเป้าหมายเสี่ยงได้รับวัคซีนมากที่สุด **รายละเอียดภาพที่ 5**

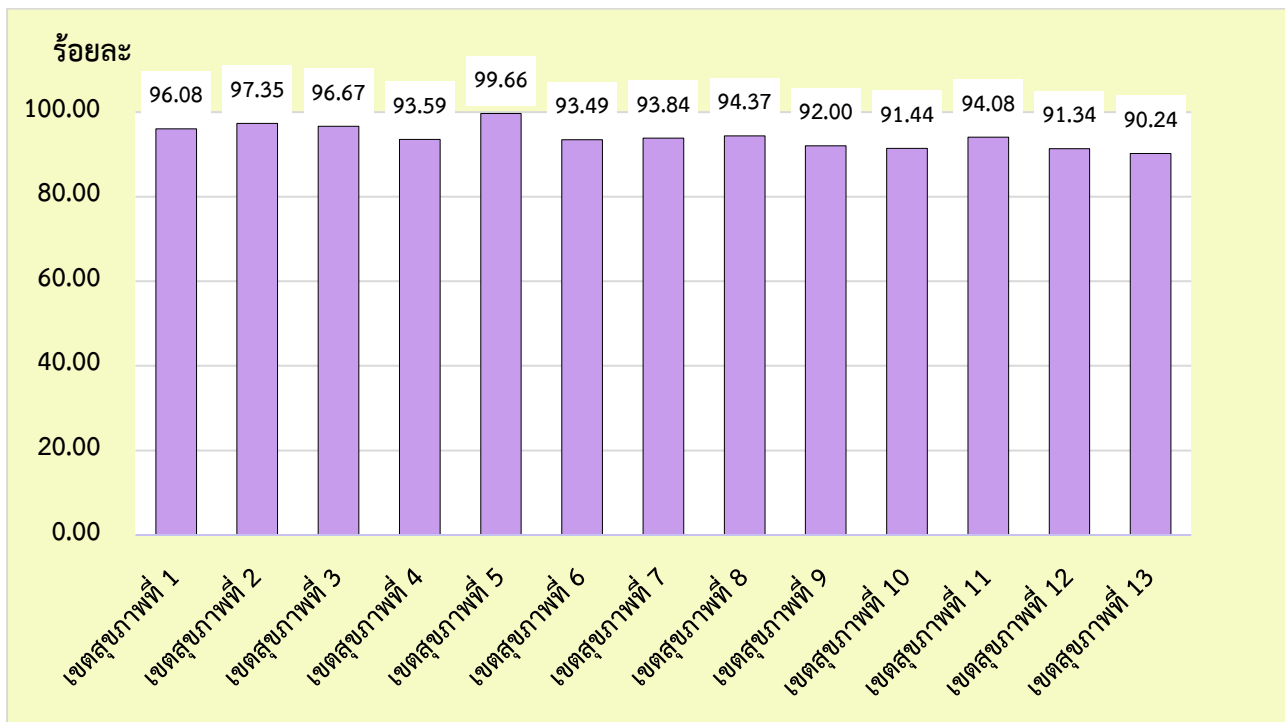
ตารางที่ 3 แสดงผลการให้วัคซีนป้องกันโรคไข้หวัดใหญ่ตามฤดูกาลปี 2566 ในประชาชนกลุ่มเสี่ยง จากระบบ รายงาน 43 แฟ้ม (HDC)

เขต	จำนวน ได้รับการจัดสรรวัคซีน (โดส)	จำนวน ได้รับการฉีดวัคซีน (คน)	ร้อยละ ได้รับการฉีดวัคซีน (ตามยอดการจัดสรร)
1	400,650	331,045	82.63
2	239,150	231,907	96.97
3	215,260	196,535	91.30
4	306,050	255,044	83.33
5	331,760	268,159	80.83
6	354,780	302,558	85.28
7	324,140	258,685	79.81
8	321,370	271,113	84.36
9	401,110	325,048	81.04
10	287,330	243,836	84.86
11	261,910	235,769	90.02
12	262,740	241,650	91.97
13	317,470	5,167	1.63
รวม	4,023,720	3,166,516	78.70

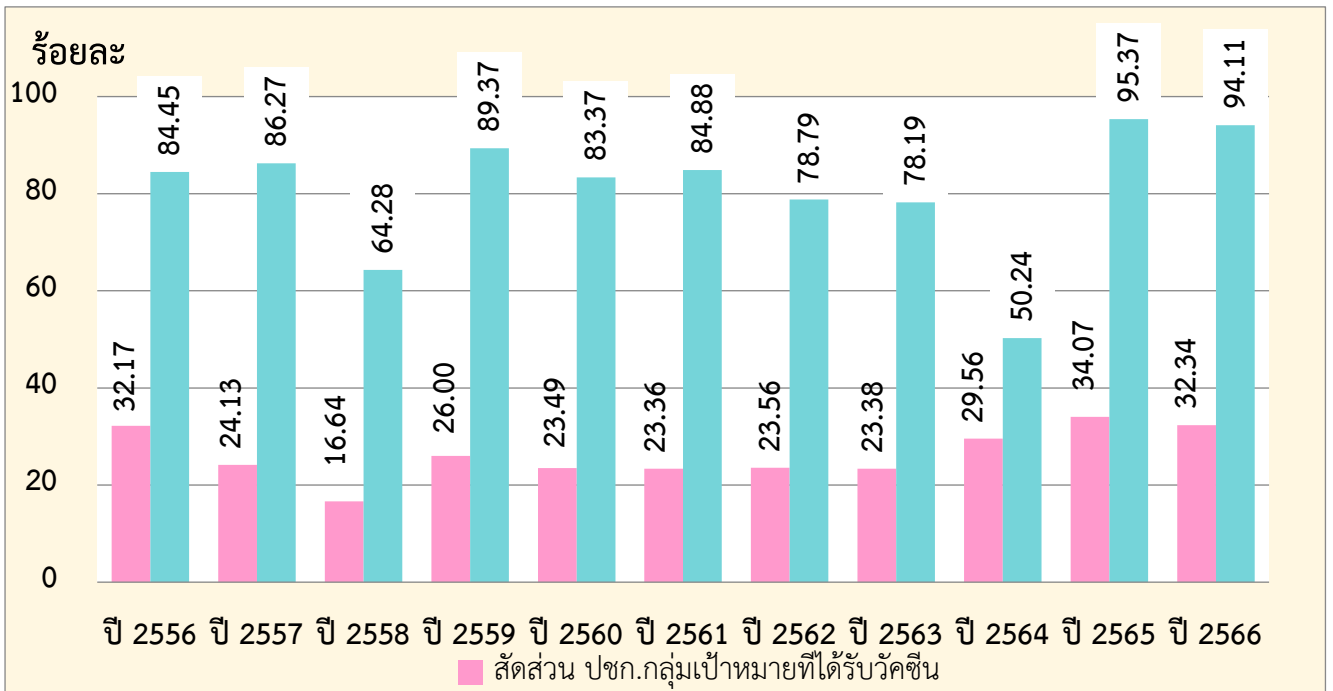
ตารางที่ 4 แสดงผลการให้บริการวัคซีนป้องกันโรคไข้หวัดใหญ่ตามฤดูกาลปี 2566 ในประชาชนกลุ่มเสี่ยงจากระบบ Krungthai Digital Health Platform (สปสช.)

เขต	จำนวน ได้รับการจัดสรรวัคซีน	จำนวน ได้รับการฉีดวัคซีน	ร้อยละ ได้รับการฉีดวัคซีน (ตามยอดการจัดสรร)
1	400,650	384,937	96.08
2	239,150	232,822	97.35
3	215,260	208,102	96.67
4	306,050	286,422	93.59
5	331,760	330,616	99.66
6	354,780	331,682	93.49
7	324,140	304,166	93.84
8	321,370	303,276	94.37
9	401,110	369,040	92.00
10	287,330	262,722	91.44
11	261,910	246,412	94.08
12	262,740	239,987	91.34
13	317,470	286,494	90.24
รวม	4,023,720	3,786,678	94.11

ภาพที่ 3 กราฟแสดงร้อยละผลการให้วัคซีนป้องกันโรคไข้หวัดใหญ่ตามฤดูกาลปี 2566 ในประชาชนกลุ่มเสี่ยง แยกรายเขตสุขภาพ จากระบบ Krungthai Digital Health Platform (สปสช.) (ร้อยละ)



ภาพที่ 4 กราฟแสดงผลการดำเนินการให้บริการวัคซีนไข้หวัดใหญ่ตามฤดูกาล ปี 2556-2566 ในประชาชนกลุ่มเสี่ยง*



ภาพที่ 5 กราฟแสดงสัดส่วนของประชากรกลุ่มเสี่ยงในการรับวัคซีนป้องกันโรคไข้หวัดใหญ่ตามฤดูกาล ปี 2556 - 2566 *



ที่มา: *ปี 2555-2557 โปรแกรม Flu สปสช., 2558-2560 HDCและโปรแกรมFlu และ BPPDS, 2561 HDC, โปรแกรม Flu สปสช., BPPDS และผลการสำรวจข้อมูลกรมควบคุมโรค, 2562-2563 HDC, โปรแกรม Flu, BPPDS และ DDC FLU ปี 2564 จาก HDC และ ปี 2565-2566 Krungthai Digital Health Platform (สปสช.)

1.3. ผลการให้วัคซีนป้องกันโรคไข้หวัดใหญ่ตามฤดูกาลปี 2566 ในเจ้าหน้าที่เรือนจำและผู้ต้องขังกลุ่มเสี่ยง

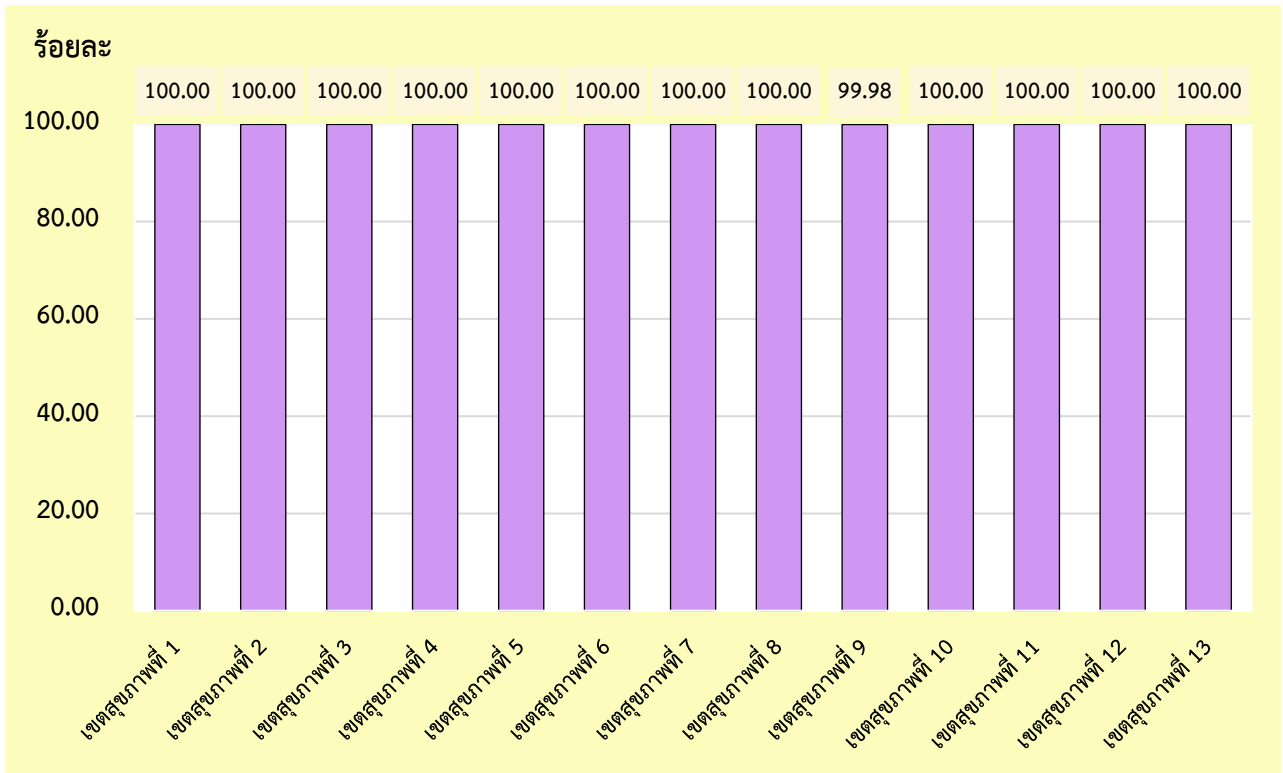
จากข้อมูลการให้วัคซีนป้องกันโรคไข้หวัดใหญ่ตามฤดูกาลปี 2566 สำหรับเจ้าหน้าที่ในเรือนจำและผู้ต้องขังกลุ่มเสี่ยง ซึ่งมีการรายงานผลการให้บริการฉีดวัคซีนผ่านระบบรายงานการให้บริการวัคซีนป้องกันโรคไข้หวัดใหญ่ (DDC FLU) ของกองโรคติดต่อทั่วไป กรมควบคุมโรค มีการรายงานผลการให้บริการวัคซีน จำนวน 42,999 โดส เมื่อเทียบกับวัคซีนที่จัดสรรสำหรับเจ้าหน้าที่เรือนจำและผู้ต้องขังกลุ่มเสี่ยง จำนวน 43,000 โดส คิดเป็นร้อยละ 99.99

ผลการให้วัคซีนป้องกันโรคไข้หวัดใหญ่ตามฤดูกาลปี 2566 ใน เจ้าหน้าที่ในเรือนจำและผู้ต้องขังกลุ่มเสี่ยง แยกรายเขตสุขภาพ พบว่าเขตสุขภาพทุกแห่งมีผลการให้บริการครบร้อยละ 100 ยกเว้นในเขตสุขภาพที่ 9 ที่พบวัคซีนสูญเสยระหว่างปฏิบัติหน้าที่จำนวน 1 โดส มีผลการให้บริการที่ร้อยละ 99.99 รายละเอียดดังตาราง 5 และตารางที่ 6

ตารางที่ 5 แสดงจำนวนผลการให้วัคซีนป้องกันโรคไข้หวัดใหญ่ตามฤดูกาลปี 2566 ในเจ้าหน้าที่เรือนจำและผู้ต้องขังกลุ่มเสี่ยงจากระบบ DDC FLU

เขต	จำนวนได้รับการจัดสรรวัคซีน	จำนวนได้รับการฉีดวัคซีน	ร้อยละผลงานต่อเป้าหมาย
1	3,851	3,851	100.00
2	4,193	4,193	100.00
3	1,984	1,984	100.00
4	5,541	5,541	100.00
5	2,930	2,930	100.00
6	2,632	2,632	100.00
7	2,097	2,097	100.00
8	2,602	2,602	100.00
9	4,354	4,353	99.98
10	1,857	1,857	100.00
11	3,172	3,172	100.00
12	3,037	3,037	100.00
13	4,750	4,750	100.00
รวม	43,000	42,999	99.99

ภาพที่ 6 กราฟแสดงร้อยละผลการให้วัคซีนป้องกันโรคไข้หวัดใหญ่ตามฤดูกาลปี 2566 ในเจ้าหน้าที่เรือนจำ และผู้ต้องขังกลุ่มเสี่ยง จากระบบ DDC FLU



**ตารางที่ 6 แสดงรายงานผลการให้บริการวัคซีนป้องกันโรคไข้หวัดใหญ่ตามฤดูกาล 2566 แยกรายจังหวัด
สำหรับประชาชนกลุ่มเสี่ยงและบุคลากรทางการแพทย์และสาธารณสุข**

เขต	(1) จังหวัด	(2) ผลการให้บริการ รวมทั้งหมด			(3) ผลการให้บริการบุคลากร ทางการแพทย์และสาธารณสุข*			(4) ผลการให้บริการ ในประชาชนทั้งหมด			(5) ผลการให้บริการ ในประชาชนกลุ่มเสี่ยง			(6) ผลการให้บริการ ในกลุ่มอื่นๆ **		
		ยอด จัดสรร วัคซีน ทั้งหมด	ได้รับ วัคซีน รวม (ราย)	ตามการ จัดสรร (ร้อยละ)	จำนวน จัดสรร	ได้รับ วัคซีนรวม (ราย)	ตามการ จัดสรร (ร้อยละ)	จำนวน จัดสรร	ได้รับ วัคซีน รวม (ราย)	ตามการ จัดสรร (ร้อยละ)	จำนวน จัดสรร	ได้รับ วัคซีนรวม (ราย)	ตามการ จัดสรร ทั้งหมด (ร้อยละ)	จำนวน จัดสรร	ได้รับ วัคซีน รวม (ราย)	ตามการ จัดสรร ทั้งหมด (ร้อยละ)
1	เชียงราย	93,400	88,611	94.87	8,320	8,470	101.80	85,080	80,141	94.19	85,080	76,796	90.26	0	3,345	3.93
1	เชียงใหม่	125,872	119,000	94.54	16,612	15,104	90.92	109,260	103,896	95.09	109,260	100,270	91.77	0	3,626	3.32
1	น่าน	39,140	37,397	95.55	4,370	3,934	90.02	34,770	33,463	96.24	34,770	32,098	92.32	0	1,365	3.93
1	พะเยา	38,170	37,289	97.69	3,640	3,543	97.34	34,530	33,746	97.73	34,530	32,910	95.31	0	836	2.42
1	แพร่	31,830	30,602	96.14	2,620	2,620	100.00	29,210	27,982	95.80	29,210	27,529	94.25	0	453	1.55
1	แม่ฮ่องสอน	16,090	14,632	90.94	2,010	1,544	76.82	14,080	13,088	92.95	14,080	12,570	89.28	0	518	3.68
1	ลำปาง	62,860	62,035	98.69	5,410	5,410	100.00	57,450	56,625	98.56	57,450	55,221	96.12	0	1,404	2.44
1	ลำพูน	39,520	39,266	99.36	3,250	3,270	100.62	36,270	35,996	99.24	36,270	34,811	95.98	0	1,185	3.27
เขต 1 เชียงใหม่		446,882	428,832	95.96	46,232	43,895	94.95	400,650	384,937	96.08	400,650	372,205	92.90	0	12,732	3.18
2	ตาก	39,100	33,995	86.94	4,850	580	11.96	34,250	33,415	97.56	34,250	31,385	91.64	0	2,030	5.93
2	พิษณุโลก	66,620	63,281	94.99	6,920	3,520	50.87	59,700	59,761	100.10	59,700	57,699	96.65	0	2,062	3.45
2	เพชรบูรณ์	71,580	66,509	92.92	4,790	2,081	43.44	66,790	64,428	96.46	66,790	62,069	92.93	0	2,359	3.53
2	สุโขทัย	50,430	47,866	94.92	4,250	3,478	81.84	46,180	44,388	96.12	46,180	42,577	92.20	0	1,811	3.92
2	อุตรดิตถ์	35,800	34,400	96.09	3,570	3,570	100.00	32,230	30,830	95.66	32,230	30,164	93.59	0	666	2.07
เขต 2 พิษณุโลก		263,530	246,051	93.37	24,380	13,229	54.26	239,150	232,822	97.35	239,150	223,894	93.62	0	8,928	3.73
3	กำแพงเพชร	49,790	48,255	96.92	3,370	3,360	99.70	46,420	44,895	96.71	46,420	43,845	94.45	0	1,050	2.26
3	ชัยนาท	26,660	26,389	98.98	2,530	2,288	90.43	24,130	24,101	99.88	24,130	23,626	97.91	0	475	1.97
3	นครสวรรค์	85,010	79,196	93.16	6,870	6,049	88.05	78,140	73,147	93.61	78,140	70,994	90.85	0	2,153	2.76
3	พิจิตร	43,120	39,806	92.31	3,710	1,073	28.92	39,410	38,733	98.28	39,410	38,027	96.49	0	706	1.79
3	อุทัยธานี	30,160	28,162	93.38	3,000	936	31.20	27,160	27,226	100.24	27,160	26,886	98.99	0	340	1.25
เขต 3 นครสวรรค์		234,740	221,808	94.49	19,480	13,706	70.36	215,260	208,102	96.67	215,260	203,378	94.48	0	4,724	2.19

**ตารางที่ 6 แสดงรายงานผลการให้บริการวัคซีนป้องกันโรคไข้หวัดใหญ่ตามฤดูกาล 2566 แยกรายจังหวัด
สำหรับประชาชนกลุ่มเสี่ยงและบุคลากรทางการแพทย์และสาธารณสุข (ต่อ)**

เขต	(1) จังหวัด	(2) ผลการให้บริการ รวมทั้งหมด			(3) ผลการให้บริการบุคลากร ทางการแพทย์และสาธารณสุข*			(4) ผลการให้บริการ ในประชาชนทั้งหมด			(5) ผลการให้บริการ ในประชาชนกลุ่มเสี่ยง			(6) ผลการให้บริการ ในกลุ่มอื่นๆ **		
		ยอด จัดสรร วัคซีน ทั้งหมด	ได้รับ วัคซีน รวม (ราย)	ตามการ จัดสรร (ร้อยละ)	จำนวน จัดสรร	ได้รับ วัคซีนรวม (ราย)	ตามการ จัดสรร (ร้อยละ)	จำนวน จัดสรร	ได้รับ วัคซีน รวม (ราย)	ตามการ จัดสรร (ร้อยละ)	จำนวน จัดสรร	ได้รับ วัคซีนรวม (ราย)	ตามการ จัดสรร ทั้งหมด (ร้อยละ)	จำนวน จัดสรร	ได้รับ วัคซีน รวม (ราย)	ตามการ จัดสรร ทั้งหมด (ร้อยละ)
4	นครนายก	18,630	16,233	87.13	3,010	715	23.75	15,620	15,518	99.35	15,620	15,405	98.62	0	113	0.72
4	นนทบุรี	88,648	63,337	71.45	24,448	4,355	17.81	64,200	58,982	91.87	64,200	57,785	90.01	0	1,197	1.86
4	ปทุมธานี	70,636	48,906	69.24	12,706	1,279	10.07	57,930	47,627	82.21	57,930	45,848	79.14	0	1,779	3.07
4	พระนครศรีอยุธยา	55,130	52,292	94.85	4,380	1,282	29.27	50,750	51,010	100.51	50,750	50,129	98.78	0	881	1.74
4	ลพบุรี	49,750	44,072	88.59	5,730	1,758	30.68	44,020	42,314	96.12	44,020	41,337	93.91	0	977	2.22
4	สระบุรี	45,630	38,791	85.01	6,410	700	10.92	39,220	38,091	97.12	39,220	37,344	95.22	0	747	1.90
4	สิงห์บุรี	17,130	16,229	94.74	2,070	1,644	79.42	15,060	14,585	96.85	15,060	14,064	93.39	0	521	3.46
4	อ่างทอง	21,800	18,949	86.92	2,550	654		19,250	18,295	95.04	19,250	17,976	93.38	0	319	1.66
เขต 4 สระบุรี		367,354	298,809	81.34	61,304	12,387	20.21	306,050	286,422	93.59	306,050	279,888	91.45	0	6,534	2.13
5	กาญจนบุรี	53,370	53,040	99.38	4,060	3,535	87.07	49,310	49,505	100.40	49,310	47,069	95.46	0	2,436	4.94
5	นครปฐม	59,543	54,933	92.26	5,143	790	15.36	54,400	54,143	99.53	54,400	52,180	95.92	0	1,963	3.61
5	ประจวบคีรีขันธ์	39,200	39,124	99.81	3,840	3,838	99.95	35,360	35,286	99.79	35,360	33,333	94.27	0	1,953	5.52
5	เพชรบุรี	33,140	34,323	103.57	2,410	2,406	99.83	30,730	31,917	103.86	30,730	31,548	102.66	0	369	1.20
5	ราชบุรี	60,050	58,490	97.40	5,500	4,476	81.38	54,550	54,014	99.02	54,550	52,318	95.91	0	1,696	3.11
5	สมุทรสงคราม	16,790	16,084	95.80	1,740	1,205	69.25	15,050	14,879	98.86	15,050	14,437	95.93	0	442	2.94
5	สมุทรสาคร	39,300	39,511	100.54	3,520	4,356	123.75	35,780	35,155	98.25	35,780	34,808	97.28	0	347	0.97
5	สุพรรณบุรี	61,380	60,517	98.59	4,800	4,800	100.00	56,580	55,717	98.47	56,580	54,064	95.55	0	1,653	2.92
เขต 5 ราชบุรี		362,773	356,022	98.14	31,013	25,406	81.92	331,760	330,616	99.66	331,760	319,757	96.38	0	10,859	3.27

**ตารางที่ 6 แสดงรายงานผลการให้บริการวัคซีนป้องกันโรคไข้หวัดใหญ่ตามฤดูกาล 2566 แยกรายจังหวัด
สำหรับประชาชนกลุ่มเสี่ยงและบุคลากรทางการแพทย์และสาธารณสุข (ต่อ)**

เขต	(1) จังหวัด	(2) ผลการให้บริการ รวมทั้งหมด			(3) ผลการให้บริการบุคลากร ทางการแพทย์และสาธารณสุข*			(4) ผลการให้บริการ ในประชาชนทั้งหมด			(5) ผลการให้บริการ ในประชาชนกลุ่มเสี่ยง			(6) ผลการให้บริการ ในกลุ่มอื่นๆ **		
		ยอด จัดสรร วัคซีน ทั้งหมด	ได้รับ วัคซีน รวม (ราย)	ตามการ จัดสรร (ร้อยละ)	จำนวน จัดสรร	ได้รับ วัคซีนรวม (ราย)	ตามการ จัดสรร (ร้อยละ)	จำนวน จัดสรร	ได้รับ วัคซีน รวม (ราย)	ตามการ จัดสรร (ร้อยละ)	จำนวน จัดสรร	ได้รับ วัคซีนรวม (ราย)	ตามการ จัดสรร ทั้งหมด (ร้อยละ)	จำนวน จัดสรร	ได้รับ วัคซีน รวม (ราย)	ตามการ จัดสรร ทั้งหมด (ร้อยละ)
6	จันทบุรี	37,240	34,597	92.90	3,540	3,530	99.72	33,700	31,067	92.19	33,700	30,587	90.76	0	480	1.42
6	ฉะเชิงเทรา	50,080	45,816	91.49	4,180	1,470	35.17	45,900	44,346	96.61	45,900	43,328	94.40	0	1,018	2.22
6	ชลบุรี	98,480	88,901	90.27	13,280	10,833	81.57	85,200	78,068	91.63	85,200	75,153	88.21	0	2,915	3.42
6	ตราด	16,620	16,380	98.56	1,620	1,509	93.15	15,000	14,871	99.14	15,000	14,458	96.39	0	413	2.75
6	ปราจีนบุรี	33,395	27,606	82.67	2,895	820	28.32	30,500	26,786	87.82	30,500	25,677	84.19	0	1,109	3.64
6	ระยอง	44,360	42,244	95.23	4,960	4,960	100.00	39,400	37,284	94.63	39,400	36,148	91.75	0	1,136	2.88
6	สมุทรปราการ	73,443	69,484	94.61	6,343	5,137	80.99	67,100	64,347	95.90	67,100	61,067	91.01	0	3,280	4.89
6	สระแก้ว	40,110	37,043	92.35	2,130	2,130	100.00	37,980	34,913	91.92	37,980	32,991	86.86	0	1,922	5.06
เขต 6 ชลบุรี		393,728	362,071	91.96	38,948	30,389	78.02	354,780	331,682	93.49	354,780	319,409	90.03	0	12,273	3.46
7	กาฬสินธุ์	71,810	67,384	93.84	6,040	6,918	114.54	65,770	60,466	91.94	65,770	57,686	87.71	0	2,780	4.23
7	ขอนแก่น	123,690	114,596	92.65	12,950	10,833	83.65	110,740	103,763	93.70	110,740	97,111	87.69	0	6,652	6.01
7	มหาสารคาม	63,130	60,172	95.31	5,670	5,246	92.52	57,460	54,926	95.59	57,460	52,794	91.88	0	2,132	3.71
7	ร้อยเอ็ด	96,750	93,597	96.74	6,580	8,586	130.49	90,170	85,011	94.28	90,170	80,179	88.92	0	4,832	5.36
เขต 7 ขอนแก่น		355,380	335,749	94.48	31,240	31,583	101.10	324,140	304,166	93.84	324,140	287,770	88.78	0	16,396	5.06
8	นครพนม	42,250	35,865	84.89	4,100	648	15.80	38,150	35,217	92.31	38,150	34,494	90.42	0	723	1.90
8	บึงกาฬ	24,900	20,686	83.08	2,280	791	34.69	22,620	19,895	87.95	22,620	19,384	85.69	0	511	2.26
8	เลย	47,300	41,775	88.32	3,650	595	16.30	43,650	41,180	94.34	43,650	39,806	91.19	0	1,374	3.15
8	สกลนคร	74,150	70,928	95.65	7,840	6,469	82.51	66,310	64,459	97.21	66,310	59,716	90.06	0	4,743	7.15
8	หนองคาย	35,260	30,503	86.51	2,760	526	19.06	32,500	29,977	92.24	32,500	28,413	87.42	0	1,564	4.81
8	หนองบัวลำภู	30,960	26,976	87.13	2,190	2,150	98.17	28,770	24,826	86.29	28,770	23,579	81.96	0	1,247	4.33
8	อุดรธานี	99,355	96,682	97.31	9,985	8,960	89.73	89,370	87,722	98.16	89,370	84,848	94.94	0	2,874	3.22
เขต 8 อุดรธานี		354,175	323,415	91.32	32,805	20,139	61.39	321,370	303,276	94.37	321,370	290,240	90.31	0	13,036	4.06

ตารางที่ 6 แสดงรายงานผลการให้บริการวัคซีนป้องกันโรคไข้หวัดใหญ่ตามฤดูกาล 2566 แยกรายจังหวัด
สำหรับประชาชนกลุ่มเสี่ยงและบุคลากรทางการแพทย์และสาธารณสุข (ต่อ)

เขต	(1) จังหวัด	(2) ผลการให้บริการ รวมทั้งหมด			(3) ผลการให้บริการบุคลากร ทางการแพทย์และสาธารณสุข*			(4) ผลการให้บริการ ในประชาชนทั้งหมด			(5) ผลการให้บริการ ในประชาชนกลุ่มเสี่ยง			(6) ผลการให้บริการ ในกลุ่มอื่นๆ **		
		ยอด จัดสรร วัคซีน ทั้งหมด	ได้รับ วัคซีน รวม (ราย)	ตามการ จัดสรร (ร้อยละ)	จำนวน จัดสรร	ได้รับ วัคซีนรวม (ราย)	ตามการ จัดสรร (ร้อยละ)	จำนวน จัดสรร	ได้รับ วัคซีน รวม (ราย)	ตามการ จัดสรร (ร้อยละ)	จำนวน จัดสรร	ได้รับ วัคซีนรวม (ราย)	ตามการ จัดสรร ทั้งหมด (ร้อยละ)	จำนวน จัดสรร	ได้รับ วัคซีน รวม (ราย)	ตามการ จัดสรร ทั้งหมด (ร้อยละ)
9	ชัยภูมิ	72,550	67,750	93.38	5,500	4,962	90.22	67,050	62,788	93.64	67,050	62,510	93.23	0	278	0.41
9	นครราชสีมา	203,390	183,005	89.98	15,770	12,923	81.95	187,620	170,082	90.65	187,620	165,144	88.02	0	4,938	2.63
9	บุรีรัมย์	83,330	76,135	91.37	8,050	7,960	98.88	75,280	68,175	90.56	75,280	67,654	89.87	0	521	0.69
9	สุรินทร์	78,350	74,527	95.12	7,190	6,532	90.85	71,160	67,995	95.55	71,160	67,166	94.39	0	829	1.16
เขต 9 นครราชสีมา		437,620	401,417	91.73	36,510	32,377	88.68	401,110	369,040	92.00	401,110	362,474	90.37	0	6,566	1.64
10	มุกดาหาร	22,440	18,945	84.43	1,880	1,097	58.35	20,560	17,848	86.81	20,560	16,130	78.45	0	1,718	8.36
10	ยโสธร	38,050	34,467	90.58	3,210	616	19.19	34,840	33,851	97.16	34,840	31,900	91.56	0	1,951	5.60
10	ศรีสะเกษ	100,930	81,989	81.23	8,460	2,496	29.50	92,470	79,493	85.97	92,470	76,003	82.19	0	3,490	3.77
10	อำนาจเจริญ	26,860	25,662	95.54	2,710	2,710	100.00	24,150	22,952	95.04	24,150	21,657	89.68	0	1,295	5.36
10	อุบลราชธานี	127,445	118,864	93.27	12,135	10,286	84.76	115,310	108,578	94.16	115,310	103,919	90.12	0	4,659	4.04
เขต 10 อุบลราชธานี		315,725	279,927	88.66	28,395	17,205	60.59	287,330	262,722	91.44	287,330	249,609	86.87	0	13,113	4.56
11	กระบี่	27,610	24,336	88.14	3,210	813	25.33	24,400	23,523	96.41	24,400	22,404	91.82	0	1,119	4.59
11	ชุมพร	34,920	31,824	91.13	3,250	1,275	39.23	31,670	30,549	96.46	31,670	29,866	94.30	0	683	2.16
11	นครศรีธรรมราช	108,092	97,310	90.03	12,602	9,979	79.19	95,490	87,331	91.46	95,490	85,031	89.05	0	2,300	2.41
11	พังงา	18,920	18,060	95.45	2,400	2,460	102.50	16,520	15,600	94.43	16,520	15,201	92.02	0	399	2.42
11	ภูเก็ต	23,620	22,248	94.19	3,990	4,410	110.53	19,630	17,838	90.87	19,630	16,843	85.80	0	995	5.07
11	ระนอง	11,690	11,303	96.69	1,450	1,450	100.00	10,240	9,853	96.22	10,240	9,664	94.38	0	189	1.85
11	สุราษฎร์ธานี	72,542	65,249	89.95	8,582	3,531	41.14	63,960	61,718	96.49	63,960	59,810	93.51	0	1,908	2.98
เขต 11 สุราษฎร์ธานี		297,394	270,330	90.90	35,484	23,918	67.41	261,910	246,412	94.08	261,910	238,819	91.18	0	7,593	2.90

**ตารางที่ 6 แสดงรายงานผลการให้บริการวัคซีนป้องกันโรคไข้หวัดใหญ่ตามฤดูกาล 2566 แยกรายจังหวัด
สำหรับประชาชนกลุ่มเสี่ยงและบุคลากรทางการแพทย์และสาธารณสุข (ต่อ)**

เขต	(1) จังหวัด	(2) ผลการให้บริการ รวมทั้งหมด			(3) ผลการให้บริการบุคลากร ทางการแพทย์และสาธารณสุข*			(4) ผลการให้บริการ ในประชาชนทั้งหมด			(5) ผลการให้บริการ ในประชาชนกลุ่มเสี่ยง			(6) ผลการให้บริการ ในกลุ่มอื่นๆ **		
		ยอด จัดสรร วัคซีน ทั้งหมด	ได้รับ วัคซีน รวม (ราย)	ตามการ จัดสรร (ร้อยละ)	จำนวน จัดสรร	ได้รับ วัคซีนรวม (ราย)	ตามการ จัดสรร (ร้อยละ)	จำนวน จัดสรร	ได้รับ วัคซีน รวม (ราย)	ตามการ จัดสรร (ร้อยละ)	จำนวน จัดสรร	ได้รับ วัคซีนรวม (ราย)	ตามการ จัดสรร ทั้งหมด (ร้อยละ)	จำนวน จัดสรร	ได้รับ วัคซีน รวม (ราย)	ตามการ จัดสรร ทั้งหมด (ร้อยละ)
12	ตรัง	47,890	45,097	94.17	3,870	3,870	100.00	44,020	41,227	93.66	44,020	40,436	91.86	0	791	1.80
12	นราธิวาส	35,700	25,932	72.64	5,080	1,534	30.20	30,620	24,398	79.68	30,620	20,906	68.28	0	3,492	11.40
12	ปัตตานี	20,410	16,404	80.37	4,590	4,570	99.56	15,820	11,834	74.80	15,820	10,826	68.43	0	1,008	6.37
12	พัทลุง	54,550	52,020	95.36	3,600	3,600	100.00	50,950	48,420	95.03	50,950	46,721	91.70	0	1,699	3.33
12	ยะลา	15,730	12,863	81.77	3,330	3,164	95.02	12,400	9,699	78.22	12,400	9,123	73.57	0	576	4.65
12	สงขลา	99,482	98,585	99.10	10,912	11,187	102.52	88,570	87,398	98.68	88,570	86,486	97.65	0	912	1.03
12	สตูล	22,730	19,229	84.60	2,370	2,218	93.59	20,360	17,011	83.55	20,360	16,330	80.21	0	681	3.34
เขต 12 สงขลา		296,492	270,130	91.11	33,752	30,143	89.31	262,740	239,987	91.34	262,740	230,828	87.85	0	9,159	3.49
เขต 13 กรุงเทพมหานคร		415,937	294,494	70.80	98,467	8,000	8.12	317,470	286,494	90.24	317,470	263,193	82.90	0	23,301	7.34
รวม		4,541,730	4,071,998	89.66	518,010	285,320	55.08	4,023,720	3,786,678	94.11	4,023,720	3,641,464	90.50	0	145,214	3.61

- หมายเหตุ**
- ข้อมูลผลงานบริการฉีดวัคซีนป้องกันโรคไข้หวัดใหญ่ในประชาชนกลุ่มเสี่ยงจากรายงาน Krungthai Digital Health Platform (สปสช.)
 - * ข้อมูลผลการให้บริการฉีดวัคซีนป้องกันโรคไข้หวัดใหญ่ในบุคลากรทางการแพทย์และสาธารณสุข (HCW) จากระบบ DDC FLU กรมควบคุมโรค และระบบ HDC ในกรณีที่ไม่มีการรายงานในระบบ DDC FLU
 - ** ผลการให้บริการฉีดวัคซีนป้องกันโรคไข้หวัดใหญ่ในกลุ่มอื่นๆ เป็นข้อมูลของวัคซีนที่ได้รับจัดสรรในประชาชนกลุ่มเสี่ยงจาก สปสช. ซึ่งไม่ควรเกินร้อยละ 10
 - กรณีผลการให้บริการมากกว่าร้อยละ 100 อาจเนื่องด้วยวัคซีนที่หน่วยบริการจัดซื้อเองหรือวัคซีนจากแหล่งอื่น

ตารางที่ 7 แสดงรายงานผลการให้บริการวัคซีนป้องกันโรคไข้หวัดใหญ่ตามฤดูกาล 2566 แยกรายเรือนจำ/ทัณฑสถาน
สำหรับเจ้าหน้าที่และผู้ต้องขังก่อความเสี่ยงในเรือนจำ

ลำดับ	(1) เขต	(2) จังหวัด	(3) เรือนจำ/ทัณฑสถาน	(4) โรงพยาบาลแม่ข่าย	(5) ผลการให้บริการ รวมทั้งหมด			(6) ผลการให้บริการ เจ้าหน้าที่เรือนจำ			(7) ผลการให้บริการ ในผู้ต้องขังก่อความเสี่ยง		
					ยอด จัดสรร วัคซีน ทั้งหมด	ได้รับ วัคซีน รวม (ราย)	ตามการ จัดสรร (ร้อยละ)	จำนวน จัดสรร	ได้รับ วัคซีน รวม (ราย)	ตาม การ จัดสรร (ร้อยละ)	จำนวน จัดสรร	ได้รับ วัคซีน รวม (ราย)	ตามการ จัดสรร ทั้งหมด (ร้อยละ)
1	1	เชียงราย	เรือนจำกลางเชียงราย	โรงพยาบาลเชียงรายประชานุเคราะห์	308	308	100.00	228	200	87.72	80	108	135.00
2	1	เชียงราย	เรือนจำอำเภอเทิง	โรงพยาบาลเทิง	135	135	100.00	85	85	100.00	50	50	100.00
3	1	เชียงใหม่	ทัณฑสถานหญิงเชียงใหม่	โรงพยาบาลนครพิงค์	294	294	100.00	150	88	58.67	144	206	143.06
4	1	เชียงใหม่	เรือนจำกลางเชียงใหม่	โรงพยาบาลแม่แตง	1025	1025	100.00	150	68	45.33	875	957	109.37
5	1	เชียงใหม่	เรือนจำอำเภอฝาง	โรงพยาบาลฝาง	329	329	100.00	80	80	100.00	249	249	100.00
6	1	น่าน	เรือนจำจังหวัดน่าน	โรงพยาบาลน่าน	213	213	100.00	87	38	43.68	126	175	138.89
7	1	พะเยา	เรือนจำจังหวัดพะเยา	โรงพยาบาลพะเยา	143	143	100.00	97	92	94.85	46	51	110.87
8	1	แพร่	เรือนจำจังหวัดแพร่	โรงพยาบาลแพร่	158	158	100.00	108	89	82.41	50	69	138.00
9	1	แม่ฮ่องสอน	เรือนจำจังหวัดแม่ฮ่องสอน	โรงพยาบาลศรีสังวาลย์	125	125	100.00	87	45	51.72	38	80	210.53
10	1	แม่ฮ่องสอน	เรือนจำอำเภอแม่สะเรียง	โรงพยาบาลแม่สะเรียง	109	109	100.00	80	80	100.00	29	29	100.00
11	1	ลำปาง	สถานกักขังกลางจังหวัดลำปาง	โรงพยาบาลลำปาง	60	60	100.00	40	24	60.00	20	36	180.00
12	1	ลำปาง	ทัณฑสถานบำบัดพิเศษลำปาง	โรงพยาบาลห้างฉัตร	187	187	100.00	85	85	100.00	102	102	100.00
13	1	ลำปาง	เรือนจำกลางลำปาง	โรงพยาบาลลำปาง	604	604	100.00	109	109	100.00	495	495	100.00
14	1	ลำพูน	เรือนจำจังหวัดลำพูน	โรงพยาบาลลำพูน	161	161	100.00	111	44	39.64	50	117	234.00
15	2	ตาก	เรือนจำอำเภอแม่สอด	โรงพยาบาลแม่สอด	247	247	100.00	71	68	95.77	176	179	101.70
16	2	ตาก	เรือนจำกลางตาก	โรงพยาบาลสมเด็จพระเจ้าตากสิน	437	437	100.00	74	50	67.57	363	387	106.61
17	2	พิษณุโลก	เรือนจำจังหวัดพิษณุโลก	โรงพยาบาลวังทอง	699	699	100.00	118	118	100.00	581	581	100.00
18	2	พิษณุโลก	ทัณฑสถานหญิงพิษณุโลก	โรงพยาบาลวังทอง	144	144	100.00	82	65	79.27	62	79	127.42
19	2	พิษณุโลก	เรือนจำกลางพิษณุโลก	โรงพยาบาลวังทอง	837	837	100.00	155	155	100.00	682	682	100.00
20	2	เพชรบูรณ์	เรือนจำจังหวัดเพชรบูรณ์	โรงพยาบาลเพชรบูรณ์	480	480	100.00	104	105	100.96	376	375	99.73
21	2	เพชรบูรณ์	เรือนจำอำเภอหล่มสัก	โรงพยาบาลหล่มสัก	352	352	100.00	85	85	100.00	267	267	100.00

ตารางที่ 7 แสดงรายงานผลการให้บริการวัคซีนป้องกันโรคไข้หวัดใหญ่ตามฤดูกาล 2566 แยกรายเรือนจำ/ทัณฑสถาน
สำหรับเจ้าหน้าที่และผู้ต้องขังก่อความเสี่ยงในเรือนจำ (ต่อ)

ลำดับ	(1) เขต	(2) จังหวัด	(3) เรือนจำ/ทัณฑสถาน	(4) โรงพยาบาลแม่ข่าย	(5) ผลการให้บริการ รวมทั้งหมด			(6) ผลการให้บริการ เจ้าหน้าที่เรือนจำ			(7) ผลการให้บริการ ในผู้ต้องขังก่อความเสี่ยง		
					ยอด จัดสรร วัคซีน ทั้งหมด	ได้รับ วัคซีน รวม (ราย)	ตามการ จัดสรร (ร้อยละ)	จำนวน จัดสรร	ได้รับ วัคซีน รวม (ราย)	ตาม การ จัดสรร (ร้อยละ)	จำนวน จัดสรร	ได้รับ วัคซีน รวม (ราย)	ตามการ จัดสรร ทั้งหมด (ร้อยละ)
22	2	สุโขทัย	เรือนจำจังหวัดสุโขทัย	โรงพยาบาลสุโขทัย	317	317	100.00	65	56	86.15	252	261	103.57
23	2	สุโขทัย	เรือนจำอำเภอสวรรคโลก	โรงพยาบาลสวรรคโลก	252	252	100.00	100	73	73.00	152	179	117.76
24	2	อุตรดิตถ์	เรือนจำจังหวัดอุตรดิตถ์	โรงพยาบาลอุตรดิตถ์	428	428	100.00	78	53	67.95	350	375	107.14
25	3	กำแพงเพชร	เรือนจำกลางกำแพงเพชร	โรงพยาบาลกำแพงเพชร	259	259	100.00	107	107	100.00	152	152	100.00
26	3	ชัยนาท	เรือนจำจังหวัดชัยนาท	โรงพยาบาลชัยนาทนเรนทร	148	148	100.00	77	63	81.82	71	85	119.72
27	3	นครสวรรค์	เรือนจำกลางนครสวรรค์	โรงพยาบาลสวรรค์ประชารักษ์	888	888	100.00	146	146	100.00	742	742	100.00
28	3	นครสวรรค์	ทัณฑสถานเปิดหนองน้ำขุ่น	โรงพยาบาลบรรพตพิสัย	58	58	100.00	38	38	100.00	20	20	100.00
29	3	พิจิตร	เรือนจำจังหวัดพิจิตร	โรงพยาบาลพิจิตร	390	390	100.00	100	30	30.00	290	360	124.14
30	3	อุทัยธานี	เรือนจำจังหวัดอุทัยธานี	โรงพยาบาลอุทัยธานี	241	241	100.00	59	59	100.00	182	182	100.00
31	4	นครนายก	เรือนจำจังหวัดนครนายก	โรงพยาบาลนครนายก	106	106	100.00	47	47	100.00	59	59	100.00
32	4	นนทบุรี	เรือนจำจังหวัดนนทบุรี	สถานพยาบาลเรือนจำบางขวาง	255	255	100.00	76	80	105.26	179	175	97.77
33	4	นนทบุรี	เรือนจำกลางบางขวาง	สถานพยาบาลเรือนจำบางขวาง	547	547	100.00	200	200	100.00	347	347	100.00
34	4	ปทุมธานี	ทัณฑสถานบำบัดพิเศษ	โรงพยาบาลธัญบุรี	271	271	100.00	88	44	50.00	183	227	124.04
35	4	ปทุมธานี	ทัณฑสถานวัยหนุ่มกลาง	โรงพยาบาลคลองหลวง	390	390	100.00	141	96	68.09	249	294	118.07
36	4	ปทุมธานี	ทัณฑสถานบำบัดพิเศษหญิง	โรงพยาบาลธัญบุรี	174	174	100.00	96	96	100.00	78	78	100.00
37	4	ปทุมธานี	สถานกักขังกลางจังหวัด	โรงพยาบาลธัญบุรี	54	54	100.00	34	34	100.00	20	20	100.00
38	4	ปทุมธานี	เรือนจำอำเภอธัญบุรี	โรงพยาบาลธัญบุรี	220	220	100.00	92	92	100.00	128	128	100.00
39	4	ปทุมธานี	เรือนจำจังหวัดปทุมธานี	โรงพยาบาลปทุมธานี	359	359	100.00	120	120	100.00	239	239	100.00

ตารางที่ 7 แสดงรายงานผลการให้บริการวัคซีนป้องกันโรคไข้หวัดใหญ่ตามฤดูกาล 2566 แยกรายเรือนจำ/ทัณฑสถาน
สำหรับเจ้าหน้าที่และผู้ต้องขังก่อความเสี่ยงในเรือนจำ (ต่อ)

ลำดับ	(1) เขต	(2) จังหวัด	(3) เรือนจำ/ทัณฑสถาน	(4) โรงพยาบาลแม่ข่าย	(5) ผลการให้บริการ รวมทั้งหมด			(6) ผลการให้บริการ เจ้าหน้าที่เรือนจำ			(7) ผลการให้บริการ ในผู้ต้องขังก่อความเสี่ยง		
					ยอด จัดสรร วัคซีน ทั้งหมด	ได้รับ วัคซีน รวม (ราย)	ตามการ จัดสรร (ร้อยละ)	จำนวน จัดสรร	ได้รับ วัคซีน รวม (ราย)	ตาม การ จัดสรร (ร้อยละ)	จำนวน จัดสรร	ได้รับ วัคซีน รวม (ราย)	ตามการ จัดสรร ทั้งหมด (ร้อยละ)
40	4	พระนครศรีอยุธยา	เรือนจำกลาง	โรงพยาบาลพระนครศรีอยุธยา	136	136	100.00	70	50	71.43	66	86	130.30
41	4	พระนครศรีอยุธยา	ทัณฑสถานวัยหนุ่ม	โรงพยาบาลพระนครศรีอยุธยา	104	104	100.00	53	51	96.23	53	53	100.00
42	4	พระนครศรีอยุธยา	เรือนจำจังหวัดพระนคร	โรงพยาบาลพระนครศรีอยุธยา	656	656	100.00	97	97	100.00	559	559	100.00
43	4	พระนครศรีอยุธยา	ทัณฑสถานบำบัดพิเศษ	โรงพยาบาลพระนครศรีอยุธยา	107	107	100.00	54	41	75.93	53	66	124.53
44	4	ลพบุรี	เรือนจำกลางลพบุรี	โรงพยาบาลพระนารายณ์ มหาราช	503	503	100.00	92	97	105.43	411	406	98.78
45	4	ลพบุรี	เรือนจำอำเภอชัยบาดาล	โรงพยาบาลชัยบาดาล	150	150	100.00	80	60	75.00	70	90	128.57
46	4	สระบุรี	เรือนจำจังหวัดสระบุรี	โรงพยาบาลสระบุรี	1049	1049	100.00	78	88	112.82	971	961	98.97
47	4	สิงห์บุรี	เรือนจำจังหวัดสิงห์บุรี	โรงพยาบาลสิงห์บุรี	290	290	100.00	83	44	53.01	207	246	118.84
48	4	อ่างทอง	เรือนจำจังหวัดอ่างทอง	โรงพยาบาลอ่างทอง	170	170	100.00	75	72	96.00	95	98	103.16
49	5	กาญจนบุรี	เรือนจำจังหวัดกาญจนบุรี	โรงพยาบาลพลพหลพยุหเสนา	144	144	100.00	107	105	98.13	37	39	105.41
50	5	กาญจนบุรี	เรือนจำอำเภอทองผาภูมิ	โรงพยาบาลทองผาภูมิ	263	263	100.00	60	60	100.00	203	203	100.00
51	5	นครปฐม	เรือนจำกลางนครปฐม	โรงพยาบาลนครปฐม	300	300	100.00	150	156	104.00	150	144	96.00
52	5	ประจวบคีรีขันธ์	เรือนจำจังหวัด	โรงพยาบาลประจวบคีรีขันธ์	200	200	100.00	120	60	50.00	80	140	175.00
53	5	เพชรบุรี	เรือนจำกลางเพชรบุรี	โรงพยาบาลแก่งกระจาน	583	583	100.00	119	100	84.03	464	483	104.09
54	5	ราชบุรี	เรือนจำกลางราชบุรี	โรงพยาบาลราชบุรี	513	513	100.00	163	40	24.54	350	473	135.14
55	5	ราชบุรี	เรือนจำกลางเขาบิน	โรงพยาบาลราชบุรี	320	320	100.00	120	64	53.33	200	256	128.00
56	5	สมุทรสงคราม	เรือนจำกลางสมุทรสงคราม	โรงพยาบาลสมเด็จพระพุทธเลิศหล้า	133	133	100.00	70	56	80.00	63	77	122.22
57	5	สมุทรสาคร	เรือนจำจังหวัดสมุทรสาคร	โรงพยาบาลสมุทรสาคร	193	193	100.00	73	17	23.29	120	176	146.67
58	5	สุพรรณบุรี	เรือนจำจังหวัดสุพรรณบุรี	โรงพยาบาลเจ้าพระยามรราช	281	281	100.00	100	30	30.00	181	251	138.67
59	6	จันทบุรี	ทัณฑสถานเปิดทุ่งเบญจา	โรงพยาบาลเขาสุกิม	28	28	100.00	28	0	0.00	0	28	0.00
60	6	จันทบุรี	เรือนจำจังหวัดจันทบุรี	โรงพยาบาลพระปกเกล้า	200	200	100.00	120	120	100.00	80	80	100.00

ตารางที่ 7 แสดงรายงานผลการให้บริการวัคซีนป้องกันโรคไข้หวัดใหญ่ตามฤดูกาล 2566 แยกรายเรือนจำ/ทัณฑสถาน
สำหรับเจ้าหน้าที่และผู้ต้องขังก่อความเสี่ยงในเรือนจำ (ต่อ)

ลำดับ	(1) เขต	(2) จังหวัด	(3) เรือนจำ/ทัณฑสถาน	(4) โรงพยาบาลแม่ข่าย	(5) ผลการให้บริการ รวมทั้งหมด			(6) ผลการให้บริการ เจ้าหน้าที่เรือนจำ			(7) ผลการให้บริการ ในผู้ต้องขังก่อความเสี่ยง		
					ยอด จัดสรร วัคซีน ทั้งหมด	ได้รับ วัคซีน รวม (ราย)	ตามการ จัดสรร (ร้อยละ)	จำนวน จัดสรร	ได้รับ วัคซีน รวม (ราย)	ตาม การ จัดสรร (ร้อยละ)	จำนวน จัดสรร	ได้รับ วัคซีน รวม (ราย)	ตามการ จัดสรร ทั้งหมด (ร้อยละ)
61	6	ฉะเชิงเทรา	เรือนจำกลางฉะเชิงเทรา	โรงพยาบาลพุทธโสธร	180	180	100.00	100	76	76.00	80	104	130.00
62	6	ชลบุรี	เรือนจำกลางชลบุรี	โรงพยาบาลบ้านบึง	564	564	100.00	170	170	100.00	394	394	100.00
63	6	ชลบุรี	ทัณฑสถานหญิงชลบุรี	โรงพยาบาลชลบุรี	103	103	100.00	83	83	100.00	20	20	100.00
64	6	ชลบุรี	เรือนจำพิเศษพัทยา	โรงพยาบาลบางละมุง	239	239	100.00	94	50	53.19	145	189	130.34
65	6	ตราด	เรือนจำจังหวัดตราด	โรงพยาบาลตราด	235	235	100.00	58	20	34.48	177	215	121.47
66	6	ตราด	สถานกักขังกลางจังหวัดตราด	โรงพยาบาลตราด	20	20	100.00	20	0	0.00	0	20	0
67	6	ปราจีนบุรี	เรือนจำจังหวัดปราจีนบุรี	โรงพยาบาลเจ้าพระยาอภัยภูเบศร	115	115	100.00	45	45	100.00	70	70	100.00
68	6	ปราจีนบุรี	เรือนจำอำเภอekinบุรี	โรงพยาบาลekinบุรี	136	136	100.00	100	24	24.00	36	112	311.11
69	6	ปราจีนบุรี	ทัณฑสถานเปิดบ้านเนินสูง	โรงพยาบาลเจ้าพระยาอภัยภูเบศร	60	60	100.00	40	35	87.50	20	25	125.00
70	6	ระยอง	เรือนจำกลางระยอง	โรงพยาบาลบ้านค่าย	220	220	100.00	171	171	100.00	49	49	100.00
71	6	ระยอง	ทัณฑสถานเปิดห้วยโป่ง	โรงพยาบาลเฉลิมพระเกียรติสมเด็จพระเจด็จ	40	40	100.00	40	40	100.00	0	0	0.00
72	6	สมุทรปราการ	เรือนจำกลางสมุทรปราการ	โรงพยาบาลบางบ่อ	326	326	100.00	143	59	41.26	183	267	145.90
73	6	สระแก้ว	เรือนจำจังหวัดสระแก้ว	โรงพยาบาลสมเด็จพระยุพราช	166	166	100.00	71	29	40.85	95	137	144.21
74	7	กาฬสินธุ์	เรือนจำจังหวัดกาฬสินธุ์	โรงพยาบาลกาฬสินธุ์	278	278	100.00	110	68	61.82	168	210	125.00
75	7	ขอนแก่น	เรือนจำอำเภอพล	โรงพยาบาลพล	126	126	100.00	63	63	100.00	63	63	100.00
76	7	ขอนแก่น	เรือนจำกลางขอนแก่น	โรงพยาบาลขอนแก่น	480	480	100.00	160	160	100.00	320	320	100.00
77	7	ขอนแก่น	ทัณฑสถานบำบัดพิเศษ	โรงพยาบาลขอนแก่น	292	292	100.00	156	79	50.64	136	213	156.62
78	7	มหาสารคาม	เรือนจำจังหวัดมหาสารคาม	โรงพยาบาลมหาสารคาม	260	260	100.00	100	100	100.00	160	160	100.00
79	7	ร้อยเอ็ด	เรือนจำจังหวัดร้อยเอ็ด	โรงพยาบาลร้อยเอ็ด	609	609	100.00	86	86	100.00	523	523	100.00
80	7	ร้อยเอ็ด	สถานกักขังกลางจังหวัด	โรงพยาบาลร้อยเอ็ด	52	52	100.00	32	32	100.00	20	20	100.00

ตารางที่ 7 แสดงรายงานผลการให้บริการวัคซีนป้องกันโรคไข้หวัดใหญ่ตามฤดูกาล 2566 แยกรายเรือนจำ/ทัณฑสถาน
สำหรับเจ้าหน้าที่และผู้ต้องขังก่อเสี่ยงในเรือนจำ (ต่อ)

ลำดับ	(1) เขต	(2) จังหวัด	(3) เรือนจำ/ทัณฑสถาน	(4) โรงพยาบาลแม่ข่าย	(5) ผลการให้บริการ รวมทั้งหมด			(6) ผลการให้บริการ เจ้าหน้าที่เรือนจำ			(7) ผลการให้บริการ ในผู้ต้องขังก่อเสี่ยง		
					ยอด จัดสรร วัคซีน ทั้งหมด	ได้รับ วัคซีน รวม (ราย)	ตามการ จัดสรร (ร้อยละ)	จำนวน จัดสรร	ได้รับ วัคซีน รวม (ราย)	ตาม การ จัดสรร (ร้อยละ)	จำนวน จัดสรร	ได้รับ วัคซีน รวม (ราย)	ตามการ จัดสรร ทั้งหมด (ร้อยละ)
81	8	นครพนม	เรือนจำกลางนครพนม	โรงพยาบาลนครพนม	411	411	100.00	141	137	97.16	270	274	101.48
82	8	บึงกาฬ	เรือนจำจังหวัดบึงกาฬ	โรงพยาบาลบึงกาฬ	99	99	100.00	72	61	84.72	27	38	140.74
83	8	เลย	เรือนจำจังหวัดเลย	โรงพยาบาลเลย	188	188	100.00	76	76	100.00	112	112	100.00
84	8	สกลนคร	เรือนจำจังหวัดสกลนคร	โรงพยาบาลสกลนคร	780	780	100.00	100	44	44.00	680	736	108.24
85	8	สกลนคร	เรือนจำอำเภอสว่างแดนดิน	โรงพยาบาลสมเด็จพระยุพราช สว่าง	253	253	100.00	68	68	100.00	185	185	100.00
86	8	หนองคาย	เรือนจำจังหวัดหนองคาย	โรงพยาบาลหนองคาย	466	466	100.00	77	77	100.00	389	389	100.00
87	8	หนองบัวลำภู	เรือนจำจังหวัดหนองบัวลำภู	โรงพยาบาลหนองบัวลำภู	180	180	100.00	100	76	76.00	80	104	130.00
88	8	อุดรธานี	เรือนจำกลางอุดรธานี	โรงพยาบาลอุดรธานี	225	225	100.00	147	140	95.24	78	85	108.97
89	9	ชัยภูมิ	เรือนจำจังหวัดชัยภูมิ	โรงพยาบาลชัยภูมิ	549	549	100.00	86	53	61.63	463	496	107.13
90	9	ชัยภูมิ	เรือนจำอำเภอภูเขียว	โรงพยาบาลภูเขียวเฉลิมพระเกียรติ	189	189	100.00	80	80	100.00	109	109	100.00
91	9	นครราชสีมา	เรือนจำอำเภอสีคิ้ว	โรงพยาบาลสีคิ้ว	410	410	100.00	60	0	0.00	350	410	117.14
92	9	นครราชสีมา	เรือนจำอำเภอบัวใหญ่	โรงพยาบาลบัวใหญ่	123	123	100.00	73	73	100.00	50	50	100.00
93	9	นครราชสีมา	ทัณฑสถานหญิงนครราชสีมา	โรงพยาบาลสีคิ้ว	704	704	100.00	145	121	83.45	559	583	104.29
94	9	นครราชสีมา	เรือนจำกลางคลองไผ่	โรงพยาบาลปากช่องนานา	771	771	100.00	151	151	100.00	620	620	100.00
95	9	นครราชสีมา	ทัณฑสถานอุตสาหกรรม	โรงพยาบาลปากช่องนานา	195	195	100.00	115	112	97.39	80	83	103.75
96	9	นครราชสีมา	เรือนจำกลางนครราชสีมา	โรงพยาบาลเตชะไอลแตนเกท	770	769	99.87	150	106	70.67	620	663	106.94
97	9	บุรีรัมย์	เรือนจำอำเภอรัตนบุรี	โรงพยาบาลรัตนบุรี	130	130	100.00	80	43	53.75	50	87	174.00
98	9	บุรีรัมย์	เรือนจำจังหวัดบุรีรัมย์	โรงพยาบาลบุรีรัมย์	149	149	100.00	50	47	94.00	99	102	103.03
99	9	บุรีรัมย์	เรือนจำอำเภอนางรอง	โรงพยาบาลนางรอง	214	214	100.00	80	0	0.00	134	214	159.70
100	9	บุรีรัมย์	เรือนจำกลางสุรินทร์	โรงพยาบาลสุรินทร์	150	150	100.00	100	44	44.00	50	106	212.00

ตารางที่ 7 แสดงรายงานผลการให้บริการวัคซีนป้องกันโรคไข้หวัดใหญ่ตามฤดูกาล 2566 แยกรายเรือนจำ/ทัณฑสถาน
สำหรับเจ้าหน้าที่และผู้ต้องขังกลุ่มเสี่ยงในเรือนจำ (ต่อ)

ลำดับ	(1) เขต	(2) จังหวัด	(3) เรือนจำ/ทัณฑสถาน	(4) โรงพยาบาลแม่ข่าย	(5) ผลการให้บริการ รวมทั้งหมด			(6) ผลการให้บริการ เจ้าหน้าที่เรือนจำ			(7) ผลการให้บริการ ในผู้ต้องขังกลุ่มเสี่ยง		
					ยอด จัดสรร วัคซีน ทั้งหมด	ได้รับ วัคซีน รวม (ราย)	ตามการ จัดสรร (ร้อยละ)	จำนวน จัดสรร	ได้รับ วัคซีน รวม (ราย)	ตาม การ จัดสรร (ร้อยละ)	จำนวน จัดสรร	ได้รับ วัคซีน รวม (ราย)	ตามการ จัดสรร ทั้งหมด (ร้อยละ)
101	10	มุกดาหาร	เรือนจำจังหวัดมุกดาหาร	โรงพยาบาลมุกดาหาร	130	130	100.00	100	39	39.00	30	91	303.33
102	10	ยโสธร	เรือนจำจังหวัดยโสธร	โรงพยาบาลยโสธร	230	230	100.00	84	84	100.00	146	146	100.00
103	10	ศรีสะเกษ	เรือนจำอำเภอกันทรลักษ์	โรงพยาบาลกันทรลักษ์	100	100	100.00	80	80	100.00	20	20	100.00
104	10	ศรีสะเกษ	เรือนจำจังหวัดศรีสะเกษ	โรงพยาบาลศรีสะเกษ	137	137	100.00	100	100	100.00	37	37	100.00
105	10	อำนาจเจริญ	เรือนจำจังหวัดอำนาจเจริญ	โรงพยาบาลอำนาจเจริญ	172	172	100.00	72	73	101.39	100	99	99.00
106	10	อุบลราชธานี	เรือนจำกลางอุบลราชธานี	โรงพยาบาลสรรพสิทธิประสงค์	1088	1088	100.00	150	95	63.33	938	993	105.86
107	11	กระบี่	เรือนจำจังหวัดกระบี่	โรงพยาบาลกระบี่	170	170	100.00	50	30	60.00	120	140	116.67
108	11	ชุมพร	เรือนจำจังหวัดชุมพร	โรงพยาบาลชุมพรเขตรอุดมศักดิ์	233	233	100.00	100	30	30.00	133	203	152.63
109	11	ชุมพร	เรือนจำอำเภอหลังสวน	โรงพยาบาลหลังสวน	122	122	100.00	70	70	100.00	52	52	100.00
110	11	นครศรีธรรมราช	เรือนจำอำเภอทุ่งสง	โรงพยาบาลทุ่งสง	444	444	100.00	70	78	111.43	374	366	97.86
111	11	นครศรีธรรมราช	เรือนจำกลาง	โรงพยาบาลมหาราชนครนครศรีธรรมราช	351	351	100.00	215	169	78.60	136	182	133.82
112	11	นครศรีธรรมราช	เรือนจำอำเภอปากพนัง	โรงพยาบาลปากพนัง	229	229	100.00	55	36	65.45	174	193	110.92
113	11	นครศรีธรรมราช	สถานกักขังกลางจังหวัด	โรงพยาบาลมหาราชนครนครศรีธรรมราช	45	45	100.00	25	25	100.00	20	20	100.00
114	11	นครศรีธรรมราช	ทัณฑสถานวัยหนุ่ม	โรงพยาบาลมหาราชนครนครศรีธรรมราช	262	262	100.00	76	13	17.11	186	249	133.87
115	11	พังงา	เรือนจำอำเภอตะกั่วป่า	โรงพยาบาลตะกั่วป่า	133	133	100.00	54	48	88.89	79	85	107.59
116	11	พังงา	เรือนจำจังหวัดพังงา	โรงพยาบาลพังงา	271	271	100.00	84	85	101.19	187	186	99.47
117	11	ภูเก็ต	เรือนจำจังหวัดภูเก็ต	โรงพยาบาลวชิระภูเก็ต	213	213	100.00	110	55	50.00	103	158	153.40
118	11	ระนอง	เรือนจำจังหวัดระนอง	โรงพยาบาลระนอง	112	112	100.00	73	65	89.04	39	47	120.51

ตารางที่ 7 แสดงรายงานผลการให้บริการวัคซีนป้องกันโรคไข้หวัดใหญ่ตามฤดูกาล 2566 แยกรายเรือนจำ/ทัณฑสถาน
สำหรับเจ้าหน้าที่และผู้ต้องขังกลุ่มเสี่ยงในเรือนจำ (ต่อ)

ลำดับ	(1) เขต	(2) จังหวัด	(3) เรือนจำ/ทัณฑสถาน	(4) โรงพยาบาลแม่ข่าย	(5) ผลการให้บริการ รวมทั้งหมด			(6) ผลการให้บริการ เจ้าหน้าที่เรือนจำ			(7) ผลการให้บริการ ในผู้ต้องขังกลุ่มเสี่ยง		
					ยอด จัดสรร วัคซีน ทั้งหมด	ได้รับ วัคซีน รวม (ราย)	ตามการ จัดสรร (ร้อยละ)	จำนวน จัดสรร	ได้รับ วัคซีน รวม (ราย)	ตาม การ จัดสรร (ร้อยละ)	จำนวน จัดสรร	ได้รับ วัคซีน รวม (ราย)	ตามการ จัดสรร ทั้งหมด (ร้อยละ)
119	11	สุราษฎร์ธานี	เรือนจำกลางสุราษฎร์ธานี	โรงพยาบาลสุราษฎร์ธานี	377	377	100.00	133	54	40.60	244	323	132.38
120	11	สุราษฎร์ธานี	เรือนจำอำเภอไชยา	โรงพยาบาลไชยา	113	113	100.00	48	48	100.00	65	65	100.00
121	11	สุราษฎร์ธานี	เรือนจำอำเภอเกาะสมุย	โรงพยาบาลเกาะสมุย	97	97	100.00	49	50	102.04	48	47	97.92
122	12	ตรัง	เรือนจำจังหวัดตรัง	โรงพยาบาลตรัง	182	182	100.00	102	62	60.78	80	120	150.00
123	12	นราธิวาส	เรือนจำจังหวัดนราธิวาส	โรงพยาบาลนราธิวาสราชนครินทร์	691	691	100.00	91	66	72.53	600	625	104.17
124	12	ปัตตานี	เรือนจำกลางปัตตานี	โรงพยาบาลปัตตานี	176	176	100.00	96	96	100.00	80	80	100.00
125	12	พัทลุง	เรือนจำกลางพัทลุง	โรงพยาบาลพัทลุง	121	121	100.00	87	50	57.47	34	71	208.82
126	12	พัทลุง	ทัณฑสถานเปิดบ้านนาง	โรงพยาบาลศรีนครินทร์ (ปัญญา)	47	47	100.00	47	47	100.00	0	0	0.00
127	12	ยะลา	เรือนจำอำเภอเบตง	โรงพยาบาลเบตง	64	64	100.00	44	31	70.45	20	33	165.00
128	12	ยะลา	เรือนจำกลางยะลา	โรงพยาบาลยะลา	200	200	100.00	120	120	100.00	80	80	100.00
129	12	สงขลา	ทัณฑสถานหญิงสงขลา	โรงพยาบาลสงขลา	132	132	100.00	83	57	68.67	49	75	153.06
130	12	สงขลา	เรือนจำจังหวัดสงขลา	โรงพยาบาลสงขลา	223	223	100.00	83	83	100.00	140	140	100.00
131	12	สงขลา	ทัณฑสถานบำบัดพิเศษ สงขลา	โรงพยาบาลสงขลา	346	346	100.00	121	87	71.90	225	259	115.11
132	12	สงขลา	เรือนจำกลางสงขลา	โรงพยาบาลสงขลา	438	438	100.00	130	130	100.00	308	308	100.00
133	12	สงขลา	เรือนจำอำเภอนาทวี	โรงพยาบาลสมเด็จพระบรมราชินีนาถ	234	234	100.00	86	82	95.35	148	152	102.70
134	12	สตูล	เรือนจำจังหวัดสตูล	โรงพยาบาลสตูล	183	183	100.00	68	64	94.12	115	119	103.48

ตารางที่ 7 แสดงรายงานผลการให้บริการวัคซีนป้องกันโรคไข้หวัดใหญ่ตามฤดูกาล 2566 แยกรายเรือนจำ/ทัณฑสถาน
สำหรับเจ้าหน้าที่และผู้ต้องขังกลุ่มเสี่ยงในเรือนจำ (ต่อ)

ลำดับ	(1) เขต	(2) จังหวัด	(3) เรือนจำ/ทัณฑสถาน	(4) โรงพยาบาลแม่ข่าย	(5) ผลการให้บริการ รวมทั้งหมด			(6) ผลการให้บริการ เจ้าหน้าที่เรือนจำ			(7) ผลการให้บริการ ในผู้ต้องขังกลุ่มเสี่ยง		
					ยอด จัดสรร วัคซีน ทั้งหมด	ได้รับ วัคซีน รวม (ราย)	ตามการ จัดสรร (ร้อยละ)	จำนวน จัดสรร	ได้รับ วัคซีน รวม (ราย)	ตาม การ จัดสรร (ร้อยละ)	จำนวน จัดสรร	ได้รับ วัคซีน รวม (ราย)	ตามการ จัดสรร ทั้งหมด (ร้อยละ)
135	13	กรุงเทพมหานคร	ทัณฑสถานโรงพยาบาล	ทัณฑสถานโรงพยาบาลราชทัณฑ์	150	150	100.00	100	100	100.00	50	50	100.00
136	13	กรุงเทพมหานคร	เรือนจำคลองเปรม	ทัณฑสถานโรงพยาบาลราชทัณฑ์	780	780	100.00	200	103	51.50	580	677	116.72
137	13	กรุงเทพมหานคร	ทัณฑสถานหญิงธนบุรี	ทัณฑสถานโรงพยาบาลราชทัณฑ์	140	140	100.00	80	35	43.75	60	105	175.00
138	13	กรุงเทพมหานคร	กรมราชทัณฑ์	ทัณฑสถานโรงพยาบาลราชทัณฑ์	400	400	100.00	400	400	100.00	0	0	0.00
139	13	กรุงเทพมหานคร	ทัณฑสถานบำบัดพิเศษกลาง	ทัณฑสถานโรงพยาบาลราชทัณฑ์	1320	1320	100.00	150	150	100.00	1170	1170	100.00
140	13	กรุงเทพมหานคร	ทัณฑสถานหญิงกลาง	ทัณฑสถานโรงพยาบาลราชทัณฑ์	300	300	100.00	200	100	50.00	100	200	200.00
141	13	กรุงเทพมหานคร	เรือนจำพิเศษกรุงเทพ	ทัณฑสถานโรงพยาบาลราชทัณฑ์	446	446	100.00	190	190	100.00	256	256	100.00
142	13	กรุงเทพมหานคร	เรือนจำพิเศษธนบุรี	ทัณฑสถานโรงพยาบาลราชทัณฑ์	692	692	100.00	184	184	100.00	508	508	100.00
143	13	กรุงเทพมหานคร	เรือนจำพิเศษมีนบุรี	ทัณฑสถานโรงพยาบาลราชทัณฑ์	450	450	100.00	100	100	100.00	350	350	100.00
รวม					43,000	42,999	99.998	14,115	11178	79.19	28,815	31,749	110.18

- หมายเหตุ 1. ข้อมูลผลการให้บริการฉีดวัคซีนป้องกันโรคไข้หวัดใหญ่เจ้าหน้าที่และผู้ต้องขังกลุ่มเสี่ยงในเรือนจำ จากระบบ DDC FLU กรมควบคุมโรค
2. กรณีผลการให้บริการมากกว่าร้อยละ 100 อาจเนื่องด้วยวัคซีนที่หน่วยบริการจัดซื้อเองหรือวัคซีนจากแหล่งอื่นๆ

2. สรุปประเด็นการดำเนินงานให้บริการวัคซีนป้องกันโรคไข้หวัดใหญ่ตามฤดูกาลปี 2566

จากการกำกับติดตามผลการดำเนินงานให้บริการวัคซีนป้องกันโรคไข้หวัดใหญ่ปี 2566 โดยการสำรวจประเมินการดำเนินงานของหน่วยบริการในพื้นที่ จากสำนักงานป้องกันควบคุมโรค สำนักงานสาธารณสุขจังหวัด และหน่วยบริการสาธารณสุข และหน่วยงานที่เกี่ยวข้องในพื้นที่ รวมทั้งจากหน่วยงานส่วนกลางกรมควบคุมโรค และข้อเสนอแนะจากภาคประชาชนผ่านระบบบริหารจัดการเรื่องร้องทุกข์ กระทรวงสาธารณสุข เกี่ยวกับการฉีดวัคซีนป้องกันโรคไข้หวัดใหญ่และการโทรสอบถามผ่านกรมควบคุมโรค สำหรับการดำเนินงานให้บริการวัคซีนป้องกันโรคไข้หวัดใหญ่ตามฤดูกาลปี 2566 มีประเด็นที่เกี่ยวข้อง ดังนี้

2.1 ข้อค้นพบในการดำเนินงาน

1) การให้บริการวัคซีนหน่วยบริการส่วนใหญ่สามารถดำเนินการได้ตามแนวทางการดำเนินงานที่กำหนด และให้บริการตามกลุ่มเป้าหมาย 7 กลุ่มเสี่ยง แต่มีบางพื้นที่การติดตามกลุ่มเป้าหมายเข้ารับบริการมีความล่าช้าทำให้บางส่วนดำเนินการไม่ทันในช่วงรณรงค์

2) การให้ข้อมูลและการสื่อสารประชาสัมพันธ์มีความสำคัญต่อการเข้ารับบริการวัคซีนป้องกันโรคไข้หวัดใหญ่ของกลุ่มเป้าหมาย อีกทั้งปัจจุบันประชาชนมีความรู้ต่อโรคมมากขึ้น และกลุ่มเป้าหมายให้ความสนใจในการเข้ารับวัคซีนไข้หวัดใหญ่ตามฤดูกาล ทำให้มีความต้องการฉีดวัคซีนเพิ่มขึ้น

3) หน่วยบริการมีการบริหารจัดการวัคซีนที่ได้รับจากการจัดสรร เนื่องจากกลุ่มเป้าหมายบางคนยังไม่เข้าใจความสำคัญของการรับวัคซีนและไม่ต้องการรับวัคซีน ทำให้วัคซีนเหลือ ผนวกกับประชาชนนอกกลุ่มเป้าหมายมีความสนใจในการฉีดวัคซีนจำนวนมาก ซึ่งหน่วยบริการปฏิเสธการให้บริการได้ยาก จึงมีการให้บริการนอกกลุ่มเป้าหมายเป็นจำนวนมาก ทำให้ในบางพื้นที่มีผลงานการฉีดวัคซีนไม่เป็นไปตามเป้าหมายที่กำหนดไว้

2.2 ปัญหา/อุปสรรคในการดำเนินงาน

1) การจัดสรรวัคซีนหลายรอบการจัดส่ง ทำให้เกิดความล่าช้าในการบริหารจัดการวัคซีนในพื้นที่ได้ยาก และผู้รับบริการต้องรอวัคซีนไม่สามารถรับวัคซีนพร้อมกันได้ และพบผู้มารับบริการบางส่วนไม่พึงพอใจจึงไม่มารับวัคซีนในรอบหลัง

2) วัคซีนที่ได้รับจัดสรรในพื้นที่มีจำนวนจำกัด และมีผู้ประสงค์ฉีดมากกว่าวัคซีนที่ได้รับจัดสรรทำให้ไม่สามารถให้บริการวัคซีนได้ครอบคลุมกลุ่มเป้าหมาย ส่งผลให้มีประชาชนกลุ่มเป้าหมายไม่สามารถเข้ารับบริการวัคซีนได้ และมีประชาชนกลุ่มเป้าหมายบางส่วนไม่พอใจเป้าหมายร้องเรียนหน่วยบริการกรณีที่ไม่ได้รับวัคซีน

3) ประชาชนเป้าหมายกลุ่มเสี่ยงบางส่วนยังปฏิเสธการเข้ารับวัคซีน ในขณะที่ประชาชนนอกกลุ่มเสี่ยงมีความประสงค์จะเข้ารับบริการ และพบว่ากลุ่มเด็กได้รับวัคซีนน้อยกว่าที่ควรจะเป็น เด็กอายุ 6 เดือนถึง 2 ปี และหญิงตั้งครรภ์ยังมีสัดส่วนการได้รับวัคซีนที่น้อยมาก และพบผลบริการยังต่ำกว่าเป้าหมายเนื่องจากระบบการบันทึกข้อมูลในกรณีการรับวัคซีนจากที่อื่น และบางหน่วยบริการยังไม่สามารถบันทึกหรือตรวจสอบผลการดำเนินงานได้

4) การบันทึกข้อมูลและการติดตามผลการได้รับวัคซีน การคีย์ในระบบ KTB ขั้นตอนการบันทึกข้อมูลมีความซับซ้อนและทางสำนักงานป้องกันควบคุมโรคและสาธารณสุขจังหวัด ไม่มีสิทธิการเข้าถึงระบบจึงไม่สามารถเข้าดูข้อมูลเพื่อกำกับติดตามรายงานผลการดำเนินงานในพื้นที่ได้ และพบว่าขณะนี้หน่วยบริการส่วนใหญ่ไม่บันทึกผลงานในฐาน HDC เนื่องจากบันทึกโปรแกรม Krungthai Digital Health Platform ของ สปสช. เป็นหลัก

2.3 ข้อเสนอแนะการดำเนินงาน

- 1) ควรกำหนดนโยบาย/สิทธิของกลุ่มเป้าหมายที่รับบริการให้ชัดเจน เพื่อสะดวกต่อการปฏิบัติงานของเจ้าหน้าที่ ในการนัดหมายกลุ่มเป้าหมายเข้ารับบริการ
- 2) หน่วยบริการในพื้นที่เสนอให้จัดสรรวัคซีนป้องกันโรคไข้หวัดใหญ่ในประชาชนกลุ่มเสี่ยงและบุคลากรทางการแพทย์และสาธารณสุขรอบเดียว รวมทั้งส่งแผนการจัดสรรและส่งวัคซีนให้ก่อนหรือช่วงต้นการรณรงค์ เพื่อให้หน่วยบริการสามารถบริหารจัดการและวางแผนดำเนินงานได้รวดเร็ว โดยไม่ต้องรอวัคซีนหลายรอบ
- 3) ควรมีการจัดประชุม/อบรมชี้แจงแนวทางการดำเนินงาน/การบันทึกข้อมูลผ่านโปรแกรมต่างๆ ให้บุคลากรทุกระดับต่อเนืองทุกปี เนื่องจากมีการปรับเปลี่ยนผู้รับผิดชอบใหม่ในหลายพื้นที่
- 4) การบันทึกข้อมูลและกำกับติดตามผลควรให้สิทธิ์การเข้าถึงแก่สำนักงานป้องกันควบคุมโรคและสาธารณสุขจังหวัด เพื่อเข้าใช้งานโปรแกรม Krungthai Digital Health Platform เพื่อดูรายงานการบันทึกเพื่อกำกับติดตามในพื้นที่ที่มีผลงานต่ำให้ผ่านเกณฑ์
- 5) ควรมีการสำรวจความต้องการใช้วัคซีนในกลุ่มประชาชนกลุ่มเสี่ยง ในกลุ่มบุคลากรทางการแพทย์และสาธารณสุข และในเรือนจำ หลังเสร็จสิ้นการรณรงค์ในแต่ละปี
- 6) ควรมีการสื่อสารประชาสัมพันธ์ให้ความรู้และสร้างความเข้าใจให้กลุ่มเป้าหมายและคนใกล้ชิดก่อนให้บริการ รวมทั้งแจ้งกลุ่มเป้าหมายชี้แจงให้ชัดเจน เพื่อให้สามารถฉีดวัคซีนได้ตรงกลุ่มเป้าหมายให้เข้าถึงระบบบริการวัคซีน

2.4 ความท้าทายการดำเนินงาน

- 1) ควรจัดหาและบริหารจัดการวัคซีนให้มีความเพียงพอต่อความต้องการให้แก่ประชาชนกลุ่มเสี่ยง เพื่อให้กลุ่มเป้าหมายสามารถเข้าถึงบริการได้อย่างครอบคลุม และประชาชนนอกกลุ่มเป้าหมายประสงค์จะรับวัคซีนอีกจำนวนมาก จึงควรจัดหาวัคซีนเพิ่มเติมให้ได้มากที่สุดในระยะถัดไป รวมทั้งควรมีการขยายช่วงอายุที่จำเป็นต้องได้รับวัคซีน เช่น ในเด็ก เนื่องจากมีอัตราป่วยที่สูงและเสี่ยงต่อการนำไปแพร่กระจายเชื้อในสถานศึกษาหรือบ้านได้สูง
- 2) การสร้างความเข้าใจกับประชาชนกลุ่มเป้าหมายกลุ่มเสี่ยงที่ปฏิเสธวัคซีนให้เห็นประโยชน์ของการได้รับวัคซีนมากกว่าเป็นโทษและยอมรับการรับวัคซีน เพื่อลดโอกาสการป่วยที่รุนแรงและการเสียชีวิต
- 3) ควรมีการมอบรางวัลผล/แลกเปลี่ยนเรียนรู้การดำเนินงาน เพื่อเป็นแรงจูงใจในการดำเนินงานแก่หน่วยบริการ และเครือข่ายสนับสนุนขวัญกำลังใจสำหรับผู้ปฏิบัติงาน

