



กรมควบคุมโรค
กองโรคไม่ติดต่อ



รายงานการสำรวจและคัดกรอง
สถานะสุขภาพ ประเด็นโรคไม่ติดต่อ
ผ่าน **Application smart อสม.**
ปี พ.ศ. 2566



รายงานการสำรวจและคัดกรองสภาวะสุขภาพ
ประเด็นโรคไม่ติดต่อ ผ่าน Application smart อสม. ปี พ.ศ. 2566

- **ที่ปรึกษา** นายแพทย์กฤษฎา หาญบรรเจิด
- **กองบรรณาธิการ** นายแพทย์อรรถเกียรติ กาญจนพิบูลวงศ์
นางสาวนุช วงศ์อินยพร
นางสาวพิชามณูชู้ เพ็ญเสมอ
- **เผยแพร่โดย** กลุ่มเทคโนโลยี และระบาดวิทยา กองโรคไม่ติดต่อ
กรมควบคุมโรค กระทรวงสาธารณสุข

คำนำ

กลุ่มโรค NCDs (Non-communicable diseases : NCDs) หรือโรคไม่ติดต่อ เป็นปัญหาสุขภาพอันดับหนึ่งของโลกทั้งในมิติของจำนวนการเสียชีวิตและภาระโรคโดยรวม สำหรับประเทศไทยในกลุ่มโรค NCDs ก็ยังเป็นปัญหาสุขภาพอันดับหนึ่งพบจำนวนผู้เสียชีวิตมีแนวโน้มเพิ่มขึ้นในทุกปี ดังจะเห็นได้จากสถานการณ์เสียชีวิตด้วยโรค NCDs ในช่วงปี พ.ศ. 2558 - 2562 พบว่าโรคหลอดเลือดสมอง มีการเสียชีวิตมากที่สุด รองลงมาคือ โรคหัวใจขาดเลือด โรคเบาหวาน โรคความดันโลหิตสูงและโรคปอดอุดกั้นเรื้อรัง ตามลำดับ และผลการสำรวจ NHES พบว่ามีแนวโน้มเพิ่มขึ้นเช่นเดียวกัน

เมื่อปี พ.ศ. 2565 การสำรวจและคัดกรองสภาวะสุขภาพประเด็นโรคไม่ติดต่อในประชากรระดับตำบล ผ่าน Application smart อสม. ได้ถูกผลักดันให้นำไปใช้ในพื้นที่ตำบลนำร่องจำนวน 80 ตำบล ทั่วประเทศ โดยข้อมูลผลการคัดกรองและสำรวจได้ถูกนำมาวิเคราะห์ทางระบาดวิทยารายพื้นที่และแสดงผลผ่าน Dashboard ของกองโรคไม่ติดต่อ ซึ่งชุดข้อมูลได้ถูกจัดเก็บไว้ภายในระบบของกระทรวงสาธารณสุข

รายงานการสำรวจและคัดกรองสภาวะสุขภาพ ประเด็นโรคไม่ติดต่อ ผ่าน Application smart อสม. ฉบับนี้ มีจุดมุ่งเน้นเพื่อสรุปข้อมูลการการสำรวจ และคัดกรองสภาวะสุขภาพประเด็นโรคไม่ติดต่อในประชากรระดับตำบล ผ่าน Application smart อสม. มาวิเคราะห์ทางระบาดวิทยา ในส่วนของประเด็นสถานการณ์ความเสี่ยงต่อการสูบบุหรี่ การดื่มเครื่องดื่มแอลกอฮอล์ การบริโภคอาหารหวาน อาหารมัน และอาหารเค็ม และอ้วนในประชากรการมีกิจกรรมทางกายที่ไม่เพียงพอ การนอนที่ไม่เพียงพอ และความเครียด รวมถึงสถานการณ์การมีภาวะน้ำหนักเกิน ระดับตำบล

รายงานฉบับนี้สำเร็จลุล่วงไปด้วยดี โดยได้รับการมีส่วนร่วมจากผู้เชี่ยวชาญด้านโรคไม่ติดต่อระดับกรม และระดับกอง รวมไปถึงหน่วยงานวิชาการภายในกรมที่เกี่ยวข้องด้านปัจจัยเสี่ยงโรคไม่ติดต่อ สำหรับการให้ข้อเสนอแนะเพื่อปรับปรุงองค์ประกอบของรายงานฯ ให้มีความสมบูรณ์ จึงขอขอบคุณเป็นอย่างสูง ณ ที่นี้

สารบัญ

ความสำคัญ.....	1
ข้อมูลสำรวจ	3
ผลการสำรวจ	3
น้ำหนักเกิน ถึง อ้วนอันตราย	4
ความเสี่ยงต่อการเสพติดบุหรี่	5
ความเสี่ยงต่อการเสพติดเครื่องดื่มแอลกอฮอล์	5
การบริโภคน้ำตาล	6
การบริโภคเกลือ และโซเดียม	7
การบริโภคไขมัน	7
การมีกิจกรรมทางกาย	7
การนอนหลับ	9
ความเครียด	9
วิเคราะห์ และวิจารณ์ผล.....	10
ข้อจำกัด และปัญหาอุปสรรค	11
ข้อเสนอแนะ	12
ภาคผนวก	29
- แบบบันทึกการคัดกรองสุขภาพและพฤติกรรมสุขภาพฯ.....	30
- คำสั่ง กรมควบคุมโรค.....	40

ความสำคัญ

ปัญหาโรคไม่ติดต่อ (Non-communicable diseases : NCDs) เป็นปัญหาที่สำคัญด้านสุขภาพอันดับหนึ่งของโลก จากรายงานขององค์การอนามัยโลก (WHO) ในปี พ.ศ.2565 พบว่าประชากรทั่วโลกเสียชีวิตจากโรคไม่ติดต่อกว่า 41 ล้านคน คิดเป็นร้อยละ 74 ของการเสียชีวิตทั้งหมด กว่า 17 ล้านคน ล้วนเป็นการเสียชีวิตก่อนวัยอันควรในประชากรที่มีอายุน้อยกว่า 70 ปี โดยเฉพาะในกลุ่มประเทศที่มีรายได้ต่ำ และปานกลาง ซึ่งก่อให้เกิดการสูญเสียสุขภาพ นำมาซึ่งผลกระทบต่อการพัฒนาเศรษฐกิจและสังคมในส่วนของประเทศไทย โรคไม่ติดต่อยังคงเป็นปัญหาสุขภาพอันดับหนึ่งทั้งในด้านการเสียชีวิตและภาระโรค ซึ่งเป็นไปในทิศทางเดียวกันกับสถานการณ์โลกและมีแนวโน้มที่จะเพิ่มขึ้นอย่างต่อเนื่อง โดยกลุ่มโรคไม่ติดต่อที่พบการเสียชีวิตมากที่สุด คือ โรคหัวใจและหลอดเลือด โรคมะเร็ง โรคถุงลมโป่งพอง และโรคเบาหวาน โดย 3 ใน 4 ของการเสียชีวิตทั้งหมดจากโรคไม่ติดต่อ พบว่าประมาณ 16 ล้านคน หรือร้อยละ 82 เป็นผู้เสียชีวิตในช่วงอายุก่อนวัยอันควร (30-69 ปี) ซึ่งเป็นกลุ่มวัยทำงานที่นับได้ว่ากำลังหลักในการพัฒนาประเทศ อย่างไรก็ตามยังมีประชาชนจำนวนมากที่ยังไม่ทราบว่าตนเองมีภาวะเสี่ยงหรือป่วย ทำให้ขาดความตระหนัก ในสุขภาพและยังคงดำเนินชีวิตอยู่บนพื้นฐานของความประมาทจนเป็นสาเหตุที่ก่อให้เกิดพฤติกรรมที่ไม่เหมาะสม อาทิ เช่น การสูบบุหรี่ การดื่มสุราในปริมาณที่เป็นอันตรายต่อสุขภาพ การมีกิจกรรมทางกายที่ไม่เพียงพอ การบริโภคอาหารที่ส่งผลเสียต่อร่างกาย ความเครียด ตลอดจนการพักผ่อนที่ไม่เพียงพอ และนอกจากนี้ยังมีผู้ป่วยโรคไม่ติดต่อกว่า 16 ล้านคนเสียชีวิตก่อนวัยอันควร (30-69 ปี) ซึ่งเป็นการสูญเสียโอกาสการได้รับการวินิจฉัยเพื่อเข้ารับการรักษาส่งผลกระทบต่อระบบสุขภาพ ซึ่งในปี พ.ศ. 2552 ประเทศไทยสูญเสียต้นทุนทางเศรษฐกิจจากโรคไม่ติดต่อกว่า 2.2 % ของผลิตภัณฑ์มวลรวมของประเทศ (GDP)

กว่า 10 ปีที่ผ่านมา กรมควบคุมโรคได้มีการคัดกรองโรคเบาหวาน โรคความดันโลหิตสูง และปัจจัยเสี่ยง (NCD SCREENING) โดยใช้กลไกอาสาสมัครสาธารณสุข (อสม.) เป็นกำลังหลักในการคัดกรองสุขภาพและการตรวจร่างกายของประชากรในเขตรับผิดชอบโดยตรง ซึ่งเป็นการบันทึกข้อมูลบนกระดาษก่อนนำมาบันทึกในรูปแบบอิเล็กทรอนิกส์อีกครั้งที่หน่วยบริการสุขภาพ นอกจากนั้นตัวแปรหลักในการคัดกรองมีเพียงค่าน้ำหนัก รอบเอว ประวัติโรคเรื้อรังภายในครอบครัว การตรวจเลือดวัดระดับน้ำตาลจากปลายนิ้ว และความดันโลหิต ซึ่งไม่มีตัวแปรด้านพฤติกรรม

การดำเนินการควบคุมป้องกันโรคไม่ติดต่อในประเทศไทยถูกดำเนินการมาอย่างต่อเนื่องมากกว่า 10 ปี ผ่านแผนยุทธศาสตร์ชาติหลายยุคหลายสมัย มีการติดตามความก้าวหน้าและผลการดำเนินงานภาพประเทศ โดยฐานข้อมูลที่ใช้อ้างอิงนั้น ส่วนใหญ่เป็นฐานข้อมูลสำรวจระดับประชากรที่สามารถเป็นตัวแทนได้เพียงประชากรระดับประเทศ หรือระดับเขตเท่านั้น ในขณะที่ความเข้มแข็งในส่วนของกลไกได้ถูกพัฒนาลงไปถึงระดับอำเภอ และตำบลแล้ว ภายใต้กลไก พัฒนาคุณภาพชีวิตระดับอำเภอ และตำบล แต่ทว่าข้อมูลพื้นฐานและสถานการณ์พฤติกรรมเสี่ยงประชากรระดับตำบล อำเภอ ยังเป็นข้อจำกัด และเป็นอุปสรรคใหญ่ในการทำความเข้าใจปัญหาพื้นที่ ตลอดจนการออกแบบนโยบาย มาตรการที่เหมาะสมกับบริบทพื้นที่จริงไม่เพียงเท่านั้นข้อมูลที่ใช้ในการติดตามสถานการณ์ในช่วงที่ผ่านมา มีเพียงฐานข้อมูลจากสถานพยาบาลที่มีเพียงข้อมูล

ผู้ป่วยจากสถานพยาบาลภาครัฐเท่านั้น สถานการณ์ที่วิเคราะห์ได้จึงเป็นเพียงสถานการณ์ผู้ป่วย หรือการเสียชีวิต อันเป็นผลลัพธ์ปลายน้ำ ขาดข้อมูลพฤติกรรมเสี่ยงของประชาชนอันเป็นบ่อเกิดของการป่วยในบริบทโรคเรื้อรังที่เกิดจากการสะสมพฤติกรรมเสี่ยงเป็นระยะเวลานาน

บนพื้นฐานหลักการ “digitalization บูรณาการ ต่อยอดและ เชื่อมโยงเครื่องมือที่มีอยู่เดิม สู่ single platform” ปี พ.ศ.2564 กองโรคไม่ติดต่อ ร่วมกับกองงานคณะกรรมการควบคุมผลิตภัณฑ์ยาสูบ สำนักงานคณะกรรมการควบคุมเครื่องดื่มแอลกอฮอล์ กองกิจกรรมทางกายเพื่อสุขภาพ กองโภชนาการ กองทันตสาธารณสุข กรมอนามัย กรมสุขภาพจิต สมาคมโรคเบาหวานแห่งประเทศไทย และสมาคมความดันโลหิตสูงแห่งประเทศไทย ได้พัฒนาและรวบรวมชุดข้อมูลมาตรฐานสำหรับการคัดกรองและสำรวจพฤติกรรมสุขภาพประชาชนในประเด็นโรคไม่ติดต่อขึ้นจำนวน 53 ข้อคำถาม และพัฒนาโปรแกรมสำหรับบันทึกข้อมูล และประมวลผลข้อมูลผ่านระบบ smart อสม. โดยมุ่งหวังให้ประชาชนได้รับทราบความเสี่ยงของตนเอง และทราบแนวทางการปฏิบัติตนที่ถูกต้องทั้งในแง่การปรับพฤติกรรมและการเข้าถึง การวินิจฉัยและรักษา นอกจากนี้ยังมุ่งหวังให้พื้นที่สามารถทราบสถานการณ์ทางระบาดวิทยาในระดับพื้นที่ตำบล ตลอดจนระดับประเทศได้ อันจะเป็นข้อมูลที่สะท้อนสถานการณ์ปัญหาพื้นฐานในกลุ่มประชากรในตำบลที่ต่างกัน และสามารถติดตามการเปลี่ยนแปลง และประสิทธิผลของการดำเนินการมาตรการ ควบคุมป้องกันได้ในการคัดกรองและสำรวจต่อเนื่องในระยะยาว ในขณะเดียวกันระบบการคัดกรองผ่านระบบ smart อสม. นี้จะต้องช่วยอำนวยความสะดวก ลดภาระงาน และเพิ่มศักยภาพในการวิเคราะห์ และให้คำแนะนำที่ถูกต้องเหมาะสมแก่อาสาสมัครสาธารณสุข และบุคลากรด้านสาธารณสุขด้วย

เมื่อปี พ.ศ. 2565 การสำรวจ และคัดกรองสภาวะสุขภาพประเด็นโรคไม่ติดต่อในประชากรระดับตำบล ผ่าน Application smart อสม. ได้ถูกผลักดันให้นำไปใช้ในพื้นที่ตำบลนำร่องจำนวน 80 ตำบลทั่วประเทศ โดยข้อมูลผลการคัดกรองและสำรวจได้ถูกนำมาวิเคราะห์ทางระบาดวิทยารายพื้นที่และแสดงผลผ่าน Dashboard ของกองโรคไม่ติดต่อ ซึ่งชุดข้อมูลได้ถูกจัดเก็บไว้ภายในระบบของกระทรวงสาธารณสุข

การศึกษานี้มีวัตถุประสงค์เพื่อนำข้อมูลการการสำรวจ และคัดกรองสภาวะสุขภาพประเด็นโรคไม่ติดต่อในประชากรระดับตำบล ผ่าน Application smart อสม. มาวิเคราะห์ทางระบาดวิทยาในส่วนของประเด็นสถานการณ์ความเสี่ยงต่อการสูบบุหรี่ การดื่มเครื่องดื่มแอลกอฮอล์ การบริโภคอาหารหวาน อาหารมัน และอาหารเค็ม การมีกิจกรรมทางกายที่ไม่เพียงพอ การนอนที่ไม่เพียงพอ และความเครียด รวมถึงสถานการณ์การมีภาวะน้ำหนักเกิน และอ้วนในประชากรระดับตำบล

ข้อมูลสำรวจ

ข้อมูลจากฐานข้อมูลการสำรวจ และคัดกรองสภาวะสุขภาพประเด็นโรคไม่ติดต่อในประชากรระดับตำบล ผ่าน Application smart อสม. ที่ดำเนินการใน 80 ตำบลทั่วประเทศ ในปีงบประมาณ 2565 ประกอบด้วยตำบลในภาคเหนือ 16 ตำบล ภาคกลาง 19 ตำบล ภาคตะวันออก 8 ตำบล ภาคตะวันออกเฉียงเหนือ 20 ตำบล และ ภาคใต้ 14 ตำบล

ประชากรในแต่ละตำบล ประชากรเป้าหมายถูกคัดเลือกจากประชากร type area 1 และ 3 โดยกลุ่มประชากรเป้าหมายจะถูกจำแนกออกเป็นกลุ่มย่อยตามเพศ ชาย และหญิง และกลุ่มอายุ 15 – 24, 25 – 59, และ ≥ 60 รวมเป็น 6 กลุ่ม

ด้วยประเด็นความสามารถในการเป็นตัวแทนของประชากร ดังนั้น เฉพาะพื้นที่ตำบลที่มีผลการคัดกรองเกิน 30% ในทุกกลุ่มเพศ และอายุ จะได้รับคัดเลือกเพื่อนำมาศึกษาสถานการณ์ ซึ่งจากข้อมูลพบว่ามี 29 ตำบลที่มีผลการคัดกรองเกิน 30% ในทุกเพศ และกลุ่มอายุ ดังตารางที่ 1

ข้อคำถามในแบบสอบถามประกอบไปด้วยคำถาม 53 ข้อ ครอบคลุมประเด็นปัจจัยด้านบุหรื เครื่องดื่มแอลกอฮอล์ กิจกรรมทางกาย การบริโภคอาหารหวาน มัน เค็ม การนอน ความเครียดและภาวะซึมเศร้า และการดูแลสุขภาพฟัน (ภาคผนวก) ซึ่งเป็นข้อคำถามมาตรฐานที่พัฒนาร่วมกันผ่านคณะกรรมการพัฒนาการคัดกรองสุขภาพและพฤติกรรมเสี่ยงโรคไม่ติดต่อ ที่มีองค์ประกอบจาก กรมอนามัย กรมสุขภาพจิต กรมการแพทย์ กรมสนับสนุนบริการสุขภาพ กรมควบคุมโรค และสำนักงานปลัดกระทรวงสาธารณสุข ซึ่งการประเมินระดับความเสี่ยงจะประเมินทั้งในรูปแบบดัชนีเดี่ยว (single index) และดัชนีผสม (composite index) ดังตาราง 2

ข้อมูลที่น่ามาวิเคราะห์จะวิเคราะห์จากฐานข้อมูลที่ไม่มีการแสดงข้อมูลรายชื่อ และรหัสประจำตัวประชาชน

ผลการสำรวจ

จากจำนวนทั้งหมด 79 ตำบล ใน 76 จังหวัดที่เข้าร่วมเป็นพื้นที่นำร่อง มี 29 ตำบล (ร้อยละ 37.7) ที่ทำการสำรวจ และคัดกรองสุขภาพและพฤติกรรมเสี่ยงโรคไม่ติดต่อ ได้ครอบคลุมมากกว่าร้อยละ 30 ในทุกเพศ และกลุ่มอายุ ซึ่งประกอบด้วย เพศชาย กลุ่มอายุ 15 – 24 ปี 25 – 59 ปี และ > 60 ปี และเพศหญิง กลุ่มอายุ 15 – 24 ปี , 25 – 59 ปี และ > 60 ปี และอายุ จังหวัดดังกล่าวประกอบด้วยจังหวัดในเขตภาคเหนือ 9 จังหวัด ภาคกลาง 6 จังหวัด ภาคตะวันออกเฉียงเหนือ 9 จังหวัด ภาคตะวันออก 2 จังหวัด และภาคใต้ 3 จังหวัด ซึ่งคิดเป็นสัดส่วนของจังหวัดทั้งหมดในแต่ละภาคเป็นร้อยละ 56.3, 31.6, 45, 25, และ 21.4 ตามลำดับ ตำบลเฉลี่ยจังหวัดสุรินทร์ มีประชากรเป้าหมายมากที่สุด เป็นเพศชายจำนวน 4,686 คน เพศหญิงจำนวน 4,863 คน ตำบลบ่อพุ จังหวัดจันทบุรี มีประชากรเป้าหมายน้อยที่สุด เป็นเพศชายจำนวน 329 คน เพศหญิง 384 คน โดยตำบลบ่อพุ ยังเป็นตำบลที่มีความครอบคลุมการคัดกรอง และสำรวจสูงที่สุดในทุกกลุ่มเพศ และอายุ เท่ากับร้อยละ 100 ด้วย

ในกลุ่มเพศชาย อายุ 15 – 24 ปี, 25 – 59 ปี, และ อายุตั้งแต่ 60 ปีขึ้นไป มีสัดส่วนของผู้มีน้ำหนักเกินถึงอ้วนอันตราย ร้อยละ 18.4 – 43.8, 45.1 – 70.2, และ 33.1 – 59.6 สัดส่วนของผู้ที่มีความเสี่ยงต่อการเสพติดบุหรี่ระดับปานกลางและสูง ระหว่าง ร้อยละ 3.1 – 27.9, 6.6 – 48.2, และ 6.8 – 43.5 สัดส่วนผู้ที่มีความเสี่ยงต่อการเสพติดสุราระดับปานกลางและสูง ระหว่างร้อยละ 0 – 14.8, 3.9 – 28.9, และ 2.3 – 17.1 สัดส่วนผู้ที่บริโภคน้ำตาลในระดับสูงถึงสูงมาก ร้อยละ 24.5 – 61.4, 15.8 – 41.9, และ 9.0 – 33.1 สัดส่วนผู้ที่บริโภคเกลือและโซเดียมในระดับสูงถึงสูงมาก ร้อยละ 19.2 – 72.7, 29.4 – 76.5, และ 37.2 – 85.9 สัดส่วนผู้ที่บริโภคไขมันในระดับสูงถึงสูงมาก ร้อยละ 13.6 – 52.4, 12.1 – 35.4, และ 7.3 – 29.7 สัดส่วนผู้ที่บริโภคผักปริมาณสูงถึงสูงมาก ร้อยละ 30.6 – 76.4, 32.4 – 76.0, และ 36.2 – 77.3 สัดส่วนผู้ที่มีกิจกรรมทางกายไม่เพียงพอ หรือไม่มีกิจกรรมทางกาย ร้อยละ 34.7 – 81.7, 37.0 – 81.6, และ 47.3 – 82.7 สัดส่วนผู้ที่มีพฤติกรรมเนือยนิ่งระดับสูงร้อยละ 22.2 – 55.5, 21.6 – 57.3, และ 14.4 – 54.0 สัดส่วนผู้ที่มีความเครียดระดับสูงถึงสูงมาก ร้อยละ 0 – 2.8, 0 – 1.5, และ 0 – 2.3 ตามลำดับ

ในกลุ่มหญิง แต่ละกลุ่มอายุ มีสัดส่วนของผู้มีน้ำหนักเกินถึงอ้วนอันตราย ร้อยละ 15.8 – 75.0, 46.9 – 66.2, และ 32.6 – 66.7 สัดส่วนของผู้ที่มีความเสี่ยงต่อการเสพติดบุหรี่ระดับปานกลางและสูง ระหว่างร้อยละ 0 – 3.7, 0.5 – 3.0, และ 0 – 14.6 สัดส่วนผู้ที่มีความเสี่ยงต่อการเสพติดสุราระดับปานกลางและสูง ระหว่าง ร้อยละ 0 – 5.6, 0 – 7.9, และ 0 – 6.1 สัดส่วนผู้ที่บริโภคน้ำตาลในระดับสูงถึงสูงมาก ร้อยละ 31.5 – 59.3, 20.3 – 40.1, และ 6.8 – 32.4 สัดส่วนผู้ที่บริโภคเกลือและโซเดียมในระดับสูงถึงสูงมาก ร้อยละ 21.2 – 71.1, 31.8 – 74.0, และ 38.9 – 83.5 สัดส่วนผู้ที่บริโภคไขมันในระดับสูงถึงสูงมาก ร้อยละ 9.9 – 54.0, 10.6 – 36.3, และ 4.7 – 29.1 สัดส่วนผู้ที่บริโภคผักปริมาณสูงถึงสูงมาก ร้อยละ 42.1 – 72.0, 36.7 – 78.3, และ 34.4 – 80.8 สัดส่วนผู้ที่มีกิจกรรมทางกายไม่เพียงพอ หรือไม่มีกิจกรรมทางกาย ร้อยละ 49.0 – 90.3, 41.0 – 86.2, และ 51.5 – 84.8 สัดส่วนผู้ที่มีพฤติกรรมเนือยนิ่งระดับสูงร้อยละ 18.6 – 59.6, 22.8 – 55.6, และ 15.8 – 51.9 สัดส่วนผู้ที่มีความเครียดระดับสูงถึงสูงมาก ร้อยละ 0 – 2.7, 0 – 1.7, และ 0 – 2.6 ตามลำดับ

น้ำหนักเกิน ถึง อ้วนอันตราย

ตำบลที่มีสัดส่วนของผู้มีน้ำหนักเกินถึงอ้วนอันตรายสูงสุด ในกลุ่มเพศชาย อายุ 15 – 24 ปี ได้แก่ ตำบลม่วงตีด จังหวัดน่าน , ตำบลชีริก จังหวัดนครราชสีมา และ ตำบลชัยฤทธิ์ จังหวัดอ่างทอง อายุ 25 – 59 ปี ได้แก่ ตำบลอาษา จังหวัดนครนายก , ตำบลบ่อพุ จังหวัดจันทบุรี และ ตำบลม่วงตีด จังหวัดน่าน อายุ ≥ 60 ปี ได้แก่ ตำบลนางบวช จังหวัดสุพรรณบุรี , ตำบลท่าทอง จังหวัดสุราษฎร์ธานี และ ตำบลหนองโน จังหวัดสระบุรี ในกลุ่มเพศหญิง อายุ 15-24 ปี คือ ตำบลบางกรูด จังหวัดฉะเชิงเทรา , ตำบลอาษา จังหวัดนครนายก และ ตำบลนางบวช จังหวัดสุพรรณบุรี อายุ 25 – 59 ปี คือ ตำบลท่าทอง จังหวัดสุราษฎร์ธานี , ตำบลวังทรายพูน จังหวัดพิจิตร และ ตำบลอาษา จังหวัดนครนายก อายุ ≥ 60 ปี คือ ตำบลบางกรูด จังหวัดฉะเชิงเทรา , ตำบลอาษา จังหวัดนครนายก และ ตำบลท่าทอง จังหวัดสุราษฎร์ธานี

ในเพศชาย ตำบลส่วนใหญ่ 23 ตำบล กลุ่มอายุที่มีสัดส่วนผู้มีน้ำหนักเกิน ถึงอ้วนอันตราย สูงที่สุดคือ กลุ่มอายุ 25 – 59 ปี ตามด้วยกลุ่มอายุ ≥ 60 ปี และ 25 – 59 ปี มี 4 ตำบลที่มีสัดส่วนสูงที่สุดในกลุ่มอายุ ≥ 60 ปี และมีเพียง 2 ตำบลที่ กลุ่มอายุ 25 – 59 ปี มีสัดส่วนสูงกว่ากลุ่มอายุ ≥ 60 ปี

เพศหญิง ตำบลส่วนใหญ่ 23 ตำบล กลุ่มอายุที่มีสัดส่วนผู้มีน้ำหนักเกิน ถึงอ้วนอันตราย สูงที่สุดคือ กลุ่มอายุ 25 – 59 ปี ตามด้วยกลุ่มอายุ ≥ 60 ปี และ 25 – 59 ปี มี 5 ตำบลที่มีสัดส่วนสูงที่สุดในกลุ่มอายุ ≥ 60 ปี มีเพียง 1 ตำบลที่ กลุ่มอายุ 25 – 59 ปี มีสัดส่วนสูงกว่าทุกกลุ่มอายุ

ความเสี่ยงต่อการเสพติดบุหรี่

ตำบลที่มีสัดส่วนของผู้ที่มีความเสี่ยงต่อการเสพติดบุหรี่ยุติระดับปานกลางและสูงมากที่สุดในเพศชาย อายุ 15 – 24 ปี คือ ตำบลท่าทอง จังหวัดสุราษฎร์ธานี , ตำบลบึงทับแฉด จังหวัดกำแพงเพชร และ ตำบลบ่อพุ จังหวัดจันทบุรี อายุ 25 – 59 ปี คือ ตำบลนาทราย จังหวัดนครศรีธรรมราช , ตำบลท่าทอง จังหวัดสุราษฎร์ธานี , ตำบลบึงทับแฉด จังหวัดกำแพงเพชร และ ตำบลวังประจบ จังหวัดตาก อายุ ≥ 60 ปี คือ ตำบลปลาบ่า จังหวัดเลย , ตำบลดอยแก้ว จังหวัดเชียงใหม่ และ ตำบลบึงทับแฉด จังหวัดกำแพงเพชร ในกลุ่มเพศหญิง อายุ 15-24 ปี คือ ตำบลม่วงตึ๊ด จังหวัดน่าน , ตำบลนาทราย จังหวัดนครศรีธรรมราช และ ตำบลวังประจบ จังหวัดตาก อายุ 25 – 59 ปี คือ ตำบลสองพี่น้อง จังหวัดชุมพร , ตำบลบึงทับแฉด จังหวัดกำแพงเพชร และ ตำบลดอยแก้ว จังหวัดเชียงใหม่ อายุ ≥ 60 ปี คือ ตำบลดอยแก้ว จังหวัดเชียงใหม่ , ตำบลท่าตุ้ม จังหวัดลำพูน และ ตำบลสองพี่น้อง จังหวัดชุมพร เพศชายเพศหญิง โดยทุกตำบล เพศชายมีสัดส่วนที่สูงกว่าเพศหญิงในทุกกลุ่มอายุ ตำบลส่วนใหญ่ 24 ตำบล พบความชุกของผู้ที่มีความเสี่ยงต่อการเสพติดระดับปานกลาง และสูงมากที่สุดในกลุ่มอายุ 25 – 59 ปี ตามด้วยอายุ ≥ 60 ปี และ อายุ 15 – 24 ปี มี 5 ตำบลที่พบความชุกในกลุ่มอายุ ≥ 60 ปี สูงกว่าในกลุ่มอายุ 25 – 59 ปี ใน 15 ตำบล พบความชุกของผู้หญิงสูงสุดในอายุ ≥ 60 ปี ตามด้วยอายุ 25 – 59 ปี และ อายุ 15 – 24 ปี มี 1 ตำบลที่พบความชุกสูงกว่าทุกกลุ่มอายุในผู้หญิงอายุ 15 – 24 ปี

ความเสี่ยงต่อการเสพติดเครื่องดื่มแอลกอฮอล์

ตำบลที่มีสัดส่วนของผู้ที่มีความเสี่ยงต่อการเสพติดเครื่องดื่มแอลกอฮอล์ระดับปานกลางและสูงมากที่สุดในเพศชาย อายุ 15 – 24 ปี คือ ตำบลบึงทับแฉด จังหวัดกำแพงเพชร , ตำบลเขม จังหวัดหนองคาย และ ตำบลฉะนียง จังหวัดสุรินทร์ อายุ 25 – 59 ปี คือ ตำบลวังประจบ จังหวัดตาก , ตำบลท่าตุ้ม จังหวัดลำพูน และ ตำบลฉะนียง จังหวัดสุรินทร์ อายุ ≥ 60 ปี คือ ตำบลฉะนียง จังหวัดสุรินทร์ , ตำบลวังประจบ จังหวัดตาก และ ตำบลน้ำโจ้ว จังหวัดลำปาง ในเพศหญิง อายุ 15 – 24 ปี คือ ตำบลวังทรายพูน จังหวัดพิจิตร , ตำบลปลาบ่า จังหวัดเลย และ ตำบลบ้านโกชน์ จังหวัดเพชรบูรณ์ อายุ 25 – 59 ปี คือ ตำบลน้ำโจ้ว จังหวัดลำปาง , ตำบลวังประจบ จังหวัดตาก และ ตำบลบึงทับแฉด จังหวัดกำแพงเพชร อายุ ≥ 60 ปี คือ ตำบลฉะนียง จังหวัดสุรินทร์ , ตำบลวังประจบ จังหวัดตาก และ ตำบลหนองกระเจา จังหวัดนครสวรรค์

ทุกตำบล เพศชายมีสัดส่วนผู้มีความเสี่ยงต่อการเสพติดเครื่องดื่มแอลกอฮอล์ระดับปานกลางและสูงกว่าเพศหญิงในทุกกลุ่มอายุ

ตำบลส่วนใหญ่ 22 ตำบล พบความชุกของผู้ชายที่มีความเสี่ยงต่อการเสพติดระดับปานกลางและสูงมากที่สุดในกลุ่มอายุ 25 – 59 ปี ตามด้วยอายุ ≥ 60 ปี และ อายุ 15 – 24 ปี มี 7 ตำบลที่พบความชุกในกลุ่มอายุ 25 – 59 ปี สูงกว่าในกลุ่มอายุ ≥ 60 ปี ตำบลส่วนใหญ่ 21 ตำบล พบความชุกของผู้หญิงสูงสุดในอายุ 25 – 59 โดยในจำนวนนี้มีตำบลที่มีความชุกในกลุ่มอายุ 60 ปี สูงกว่า กลุ่มอายุ 15 – 24 ปี 14 ตำบล มีตำบลที่มีความชุกสูงที่สุดในกลุ่มอายุ 15 – 24 ปี 3 ตำบล มีตำบลที่มีความชุกสูงที่สุดในกลุ่มอายุ ≥ 60 ปี 4 ตำบล

การบริโภคน้ำตาล

ตำบลที่มีสัดส่วนของผู้ที่บริโภคน้ำตาลระดับสูงถึงสูงมากมากที่สุดในเพศชาย อายุ 15 – 24 ปี คือ ตำบลวังประจวบ จังหวัดตาก , ตำบลปลาบ่า จังหวัดเลย และ ตำบลโคกนาโก จังหวัดยโสธร อายุ 25 – 59 ปี คือ ตำบลท่าทอง จังหวัดสุราษฎร์ธานี , ตำบลบางกรูด จังหวัดฉะเชิงเทรา และ ตำบลชัยฤทธิ์ จังหวัดอ่างทอง อายุ ≥ 60 ปี คือ ตำบลบางกรูด จังหวัดฉะเชิงเทรา , ตำบลบ่อพุ จังหวัดจันทบุรี , ตำบลวังประจวบ จังหวัดตาก และ ตำบลโคกนาโก จังหวัดยโสธร ในกลุ่มเพศหญิง อายุ 15-24 ปี คือ ตำบลวังประจวบ จังหวัดตาก , ตำบลชัยฤทธิ์ จังหวัดอ่างทอง และ ตำบลน้ำใจ จังหวัดลำปาง อายุ 25 – 59 ปี คือ ตำบลบางกรูด จังหวัดฉะเชิงเทรา , ตำบลวังประจวบ จังหวัดตาก และ ตำบลท่าทอง จังหวัดสุราษฎร์ธานี อายุ ≥ 60 ปี คือ ตำบลบางกรูด จังหวัดฉะเชิงเทรา , ตำบลวังประจวบ จังหวัดตาก และ ตำบลบึงทับแสด จังหวัดกำแพงเพชร

ในกลุ่มอายุ 15 – 24 ปี ตำบลส่วนใหญ่ 21 ตำบล มีสัดส่วนของผู้บริโภคน้ำตาลระดับสูงถึงสูงมากในเพศหญิง มากกว่าเพศชาย แต่ในกลุ่มอายุ 25 – 59 ปี จำนวนตำบลที่มีสัดส่วนการบริโภคในระดับดังกล่าวในเพศหญิงสูงกว่าชายลดลงเหลือเพียง 16 ตำบล และกลับเป็นเพศชายที่มีสัดส่วนของผู้บริโภคน้ำตาลในระดับสูงถึงสูงมากสูงกว่าเพศหญิงในกลุ่มอายุ ≥ 60 ปี ในตำบลส่วนใหญ่ 20 ตำบล

เมื่อพิจารณาแนวโน้มตามอายุ พบว่าตำบลส่วนใหญ่ 26 ตำบล เพศชายมีความชุกของผู้บริโภคน้ำตาลระดับสูงถึงสูงมากที่ลดลงตามอายุที่เพิ่มขึ้น ในขณะที่ทั้ง 29 ตำบล เพศหญิงมีความชุกที่ลดลงตามอายุที่เพิ่มขึ้น

การบริโภคเกลือ และโซเดียม

สัดส่วนผู้ที่บริโภคเกลือและโซเดียมในระดับสูงถึงสูงมาก มากที่สุด ในแต่ละเพศ และกลุ่มอายุ พบใน 3 ตำบล เดียวกันทั้งหมด คือ ตำบลม่วงตึ๊ด จังหวัดน่าน , ตำบลหนองโน จังหวัดมหาสารคาม และ ตำบลนาทราย จังหวัดนครศรีธรรมราช

ในกลุ่มอายุ 15 – 24 ปี ตำบลส่วนใหญ่ (22 ตำบล) มีสัดส่วนของผู้บริโภคเกลือและโซเดียมระดับสูงถึงสูงมากในเพศหญิง มากกว่าเพศชาย ในกลุ่มอายุ 25 – 59 ปี และ ≥ 60 ปี จำนวนตำบลที่มีสัดส่วนการบริโภคในระดับดังกล่าวในเพศหญิงสูงกว่าชายลดลงเหลือเป็น 17 ตำบล และ 20 ตำบล ตามลำดับ

เมื่อพิจารณาแนวโน้มตามอายุ พบว่าตำบลส่วนใหญ่ 26 ตำบล เพศชายมีความชุกของผู้บริโภคเกลือและโซเดียมระดับสูงถึงสูงมากที่เพิ่มขึ้นตามอายุที่เพิ่มขึ้น ในขณะที่เพศหญิงมีความชุกที่เพิ่มขึ้นตามอายุที่เพิ่มขึ้นใน 23 ตำบล

การบริโภคไขมัน

ตำบลที่มีสัดส่วนผู้ที่บริโภคไขมันในระดับสูงถึงสูงมากมากที่สุด ในชาย อายุ 15 - 24 ปี คือ ตำบลโคกนาโก จังหวัดยโสธร , ตำบลวังประจบ จังหวัดตาก และ ตำบลบึงทับแรต จังหวัดพิจิตร อายุ 25 – 59 ปี คือ ตำบลวังประจบ จังหวัดตาก , ตำบลชัยฤทธิ์ จังหวัดอ่างทอง และ ตำบลบึงทับแรต จังหวัดพิจิตร อายุ ≥ 60 ปี คือ ตำบลบึงทับแรต จังหวัดกำแพงเพชร , ตำบลวังประจบ จังหวัดตาก และ ตำบลชีวิ๊ก จังหวัดนครราชสีมา ในหญิง อายุ 15 - 24 ปี คือ ตำบลบึงทับแรต จังหวัดกำแพงเพชร , ตำบลวังประจบ จังหวัดตาก และ ตำบลน้ำโจ้ จังหวัดลำปาง อายุ 25 – 59 ปี คือ ได้แก่ ตำบลบึงทับแรต จังหวัดกำแพงเพชร , ตำบลวังประจบ จังหวัดตาก และ ตำบลโคกนาโก จังหวัดยโสธร อายุ ≥ 60 ปี คือ ตำบลชีวิ๊ก จังหวัดนครราชสีมา , ตำบลบึงทับแรต จังหวัดกำแพงเพชร และ ตำบลวังประจบ จังหวัดตาก

ในกลุ่มอายุ 15 - 24 ปี, 25 – 59 ปี, และ ≥ 60 ปี จำนวนตำบลที่มีความชุกผู้ที่บริโภคไขมันในระดับสูงถึงสูงมากที่สุดเป็นเพศชายเป็นอัตราส่วนใกล้เคียงกับเพศหญิง 15:14, 15:14 และ 18:11 ตามลำดับ

เมื่อพิจารณาแนวโน้มตามอายุ พบว่าตำบลส่วนใหญ่ 25 ตำบล ความชุกในเพศชายมีแนวโน้มลดลงตามอายุที่เพิ่มขึ้น เช่นเดียวกับเพศหญิงที่พบความชุกมีแนวโน้มลดลงตามอายุที่เพิ่มขึ้นในตำบลส่วนใหญ่ 27 ตำบล

การมีกิจกรรมทางกาย

ตำบลที่มีสัดส่วนของผู้ที่มีกิจกรรมทางกายไม่เพียงพอ หรือไม่มีกิจกรรมทางกาย มากที่สุด ในเพศชาย อายุ 15 – 24 ปี คือ ตำบลหนองโน จังหวัดสระบุรี , ตำบลชัยฤทธิ์ จังหวัดอ่างทอง และ ตำบลชีวิ๊ก จังหวัดนครราชสีมา ทั้งกลุ่ม อายุ 25 – 59 ปี และ กลุ่มอายุ ≥ 60 ปี คือ ตำบลหนองโน จังหวัดสระบุรี , ตำบลชัยฤทธิ์ จังหวัดอ่างทอง และ ตำบลดอยแก้ว จังหวัดเชียงใหม่ ในหญิง อายุ 15 – 24 ปี คือ ตำบลหนองโน จังหวัดสระบุรี , ตำบลชีวิ๊ก จังหวัดนครราชสีมา และ ตำบลชัยฤทธิ์ จังหวัดอ่างทอง อายุ 25 – 59 ปี คือ ตำบลหนองโน

จังหวัดสระบุรี , ตำบลชัยฤทธิ์ จังหวัดอ่างทอง และ ตำบลดอยแก้ว จังหวัดเชียงใหม่ อายุ ≥ 60 ปี คือ ตำบลดอยแก้ว จังหวัดเชียงใหม่ , ตำบลชัยฤทธิ์ จังหวัดอ่างทอง และ ตำบลหนองโน จังหวัดสระบุรี

พบว่าตำบลส่วนใหญ่มีความชุกผู้ที่มีกิจกรรมทางกายไม่เพียงพอ หรือไม่มีกิจกรรมทางกายในเพศหญิง มากกว่าเพศชาย โดยในกลุ่มอายุ 15 - 24 ปี พบ 27 ตำบล , 25 - 59 ปี พบ 29 ตำบล , และ ≥ 60 ปี พบ 26 ตำบล

เมื่อพิจารณาแนวโน้มตามอายุ พบว่ามี 25 ตำบล ที่ความชุกผู้ที่มีกิจกรรมทางกายไม่เพียงพอ หรือไม่มีกิจกรรมทางกายในเพศชายมีแนวโน้มลดลงตามอายุที่เพิ่มขึ้น ในขณะที่ในเพศหญิง ไม่พบรูปแบบ แนวโน้มตามอายุ

การมีพฤติกรรมเนือยนิ่ง

ตำบลที่มีสัดส่วนของผู้ที่มีพฤติกรรมเนือยนิ่งระดับเสียงสูง มากที่สุด ในชาย อายุ 15 - 24 ปี คือ ตำบลดอยแก้ว จังหวัดเชียงใหม่ , ตำบลดงขวาง จังหวัดอุทัยธานี และ ตำบลหนองหลวง จังหวัดพิจิตร อายุ 25 - 59 ปี คือ ตำบลดอยแก้ว จังหวัดเชียงใหม่ , ตำบลหนองหลวง จังหวัดพิจิตร และ ตำบลชีวิก จังหวัดนครราชสีมา อายุ ≥ 60 ปี คือ ตำบลดอยแก้ว จังหวัดเชียงใหม่ , ตำบลหนองหลวง จังหวัดพิจิตร และ ตำบลหนองกระเจา จังหวัดนครสวรรค์ ในหญิง อายุ 15 - 24 ปี คือ ตำบลหนองหลวง จังหวัดพิจิตร , ตำบลหนองโน จังหวัด มหาสารคาม และ ตำบลดงขวาง จังหวัดอุทัยธานี อายุ 25 - 59 ปี คือ ตำบลดอยแก้ว จังหวัดเชียงใหม่ ตำบลชีวิก จังหวัดนครราชสีมา และ ตำบลหนองหลวง จังหวัดพิจิตร อายุ ≥ 60 ปี คือ ตำบลดอยแก้ว จังหวัดเชียงใหม่ , ตำบลบ่อพุ จังหวัดจันทบุรี และ ตำบลหนองกระเจา จังหวัดนครสวรรค์

ในกลุ่มอายุ 15 - 24 ปี, 25 - 59 ปี, และ ≥ 60 ปี จำนวนตำบลที่มีความชุกผู้ที่มีพฤติกรรมเนือยนิ่งระดับเสียงสูง ในเพศชายเป็นอัตราส่วนใกล้เคียงกับเพศหญิง 16:13, 15:14 และ 14:15 ตามลำดับ

เมื่อพิจารณาแนวโน้มตามอายุในเพศชาย พบว่ามี 17 ตำบล ที่มีความชุกของผู้ที่มีพฤติกรรมเนือยนิ่งระดับเสียงสูงมากที่สุดในกลุ่มอายุ 24 - 59 ปี มี 11 ตำบล มีความชุกของผู้ที่มีพฤติกรรมเนือยนิ่งระดับเสียงสูงมากที่สุดในกลุ่มอายุ 15 - 24 ปี และมีเพียง 1 ตำบล ที่ความชุกของผู้ที่มีพฤติกรรมเนือยนิ่งระดับเสียงสูงมากที่สุดในกลุ่มอายุ ≥ 60 ปี ในเพศหญิง พบว่ามี 17 ตำบล ที่มีความชุกของผู้ที่มีพฤติกรรมเนือยนิ่งระดับเสียงสูงมากที่สุดในกลุ่มอายุ 24 - 59 ปี มี 10 ตำบล มีความชุกของผู้ที่มีพฤติกรรมเนือยนิ่งระดับเสียงสูงมากที่สุดในกลุ่มอายุ 15 - 24 ปี และมี 2 ตำบล ที่ความชุกของผู้ที่มีพฤติกรรมเนือยนิ่งระดับเสียงสูงมากที่สุดในกลุ่มอายุ ≥ 60 ปี

การนอนหลับ

ตำบลที่มีสัดส่วนของผู้ที่มีนอนหลับไม่เพียงพอ หรือมีความเสี่ยงสูงจากการนอนหลับไม่เพียงพอ มากที่สุดในชายอายุ 15 – 24 ปี คือ ตำบลดงขวาง จังหวัดอุทัยธานี , ตำบลห้วยสามพาด จังหวัดอุดรธานี ตำบลหนองโน จังหวัดสระบุรี และ ตำบลหนองหลวง จังหวัดพิจิตร อายุ 25 – 59 ปี คือ ตำบลหนองโน จังหวัดสระบุรี , ตำบลบ้านโกชน จังหวัดเพชรบูรณ์ และ ตำบลห้วยสามพาด จังหวัดอุดรธานี อายุ ≥ 60 ปี คือ ตำบลห้วยสามพาด จังหวัดอุดรธานี , ตำบลบ้านโกชน จังหวัดเพชรบูรณ์ และ ตำบลดอยแก้ว จังหวัดเชียงใหม่ ในหญิง อายุ 15 – 24 ปี คือ ตำบลหนองโน จังหวัดสระบุรี , ตำบลดงขวาง จังหวัดอุทัยธานี และ ตำบลห้วยสามพาด จังหวัดอุดรธานี อายุ 25 – 59 ปี คือ ตำบลหนองโน จังหวัดสระบุรี , ตำบลบ้านโกชน จังหวัดเพชรบูรณ์ และ ตำบลห้วยสามพาด จังหวัดอุดรธานี อายุ ≥ 60 ปี คือ ตำบลหนองโน จังหวัดสระบุรี , ตำบลห้วยสามพาด จังหวัดอุดรธานี และ ตำบลดอยแก้ว จังหวัดเชียงใหม่

ในกลุ่มอายุ 15 – 24 ปี ตำบลส่วนใหญ่ 19 ตำบล มีสัดส่วนของผู้บริโภคเกลือและโซเดียมระดับสูงถึงสูงมากในเพศชาย มากกว่าเพศหญิง เช่นเดียวกับในกลุ่มอายุ 25 – 59 ปี และ ≥ 60 ปี จำนวนตำบลที่มีสัดส่วนการบริโภคในระดับดังกล่าวในเพศชายสูงกว่าหญิงเป็น 21 ตำบล และ 16 ตำบล ตามลำดับ

เมื่อพิจารณาแนวโน้มตามอายุ พบว่าตำบลที่เพศชายมีความชุกของผู้ที่มีความเสี่ยงสูงจากการนอนหลับไม่เพียงพอสูงที่สุดในกลุ่มอายุ 25 – 59 ปี เมื่อเทียบกับกลุ่มอายุอื่น มีจำนวน 15 ตำบล ในขณะที่ความชุกสูงสุดในกลุ่มอายุ 15 – 24 ปี และ ≥ 60 ปี มีจำนวนตำบลเท่ากันที่ 7 ตำบล ในขณะที่เพศหญิง มีตำบลที่มีความชุกของผู้ที่มีความเสี่ยงสูงจากการนอนหลับไม่เพียงพอสูงที่สุดในกลุ่มอายุ 25 – 59 ปี เมื่อเทียบกับกลุ่มอายุอื่น มีจำนวน 17 ตำบล ตามด้วยในกลุ่มอายุ ≥ 60 ปี จำนวน 7 ตำบล และกลุ่มอายุ 15 – 24 ปี จำนวน 5 ตำบล

ความเครียด

ตำบลที่มีสัดส่วนของผู้ที่มีความเครียดระดับสูงถึงสูงมาก มากที่สุดในชายอายุ 15 – 24 ปี คือ ตำบลน้ำใจ จังหวัดลำปาง , ตำบลเนินง จังหวัดสุรินทร์ และตำบลบึงทับแสด จังหวัดกำแพงเพชร อายุ 25 – 59 ปี คือ ตำบลปลาบ่า จังหวัดเลย , ตำบลเนินง จังหวัดสุรินทร์ และตำบลน้ำใจ จังหวัดลำปาง อายุ ≥ 60 ปี คือ ตำบลเนินง จังหวัดสุรินทร์ , ตำบลหนองโน จังหวัดมหาสารคาม และ ตำบลหนองโน จังหวัดสระบุรี ในเพศหญิงอายุ 15 – 24 ปี คือ ตำบลน้ำใจ จังหวัดลำปาง , ตำบลเนินง จังหวัดสุรินทร์ และ ตำบลม่วงตึ๊ด จังหวัดน่าน อายุ 25 – 59 ปี คือ ตำบลปลาบ่า จังหวัดเลย , ตำบลสองพี่น้อง จังหวัดชุมพร และ ตำบลบ่อพุ จังหวัดจันทบุรี อายุ ≥ 60 ปี คือ ตำบลปลาบ่า จังหวัดเลย , ตำบลชัยฤทธิ์ จังหวัดอ่างทอง และ ตำบลเนินง จังหวัดสุรินทร์

ในกลุ่มอายุ 15 – 24 ปี ตำบลส่วนใหญ่ 18 ตำบล มีความชุกของผู้ที่มีความเครียดระดับสูงถึงสูงมากในเพศชาย มากกว่าเพศหญิง เช่นเดียวกับในกลุ่มอายุ 25 – 59 ปี จำนวนตำบลที่มีความชุกดังกล่าวในเพศชายสูงกว่าหญิงเป็น 21 ตำบล แต่ในกลุ่มอายุ ≥ 60 ปี กลับพบว่าตำบลส่วนใหญ่ 20 ตำบล มีความชุกของผู้ที่มีความเครียดระดับสูงถึงสูงมากในหญิง มากกว่าในชาย

เมื่อพิจารณาแนวโน้มตามอายุ การกระจายตามกลุ่มอายุไม่มีรูปแบบแน่นอน มีความหลากหลาย โดยพบว่ามี 7 ตำบลที่พบว่ามีความชุกของชายมีความเครียดระดับสูงถึงสูงมาก สูงที่สุดในกลุ่มอายุ 15 – 24 ปี เมื่อเทียบกับกลุ่มอายุอื่น มี 13 ตำบล ที่มีความชุกสูงที่สุดในกลุ่มอายุ ≥ 60 ปี และมี 9 ตำบล ที่มีความชุกสูงที่สุดในกลุ่มอายุ 25 – 59 ปี ในเพศหญิงพบว่ามี 7 ตำบล ที่พบว่ามีความชุกของผู้ที่มีความเครียดระดับสูงถึงสูงมาก สูงที่สุดในกลุ่มอายุ 15 – 24 ปี เมื่อเทียบกับกลุ่มอายุอื่น มี 2 ตำบล ที่พบความชุกสูงที่สุดในกลุ่มอายุ 25 – 59 ปี และมี 20 ตำบล ที่มีความชุกสูงที่สุดในกลุ่มอายุ ≥ 60 ปี

วิเคราะห์ และวิจารณ์ผล

- ข้อมูลจากการสำรวจระดับประเทศที่ผ่านมาอาจระบุถึงความเสี่ยงในภาพกว้างของกลุ่มประชากร เช่น สามารถเปรียบเทียบระดับเขตได้ แต่จากข้อมูลการคัดกรองและสำรวจครั้งนี้แสดงให้เห็นว่าในกลุ่มประชากรย่อยในระดับตำบล แม้อยู่ภายในเขตเดียวกันแต่ยังมีสถานการณ์ความเสี่ยงที่แตกต่างกัน ซึ่งสนับสนุนว่าการมีการสำรวจและคัดกรองประชากรในระดับตำบลเป็นสิ่งที่จำเป็น เพื่อการวางแผนควบคุมป้องกันโรคได้ตรงตามบริบทของพื้นที่
- ข้อมูลจากการคัดกรองและสำรวจครั้งนี้ ช่วยให้ผู้ปฏิบัติงานด้านสาธารณสุขในพื้นที่ ตลอดจนผู้นำชุมชน ได้รับทราบสถานการณ์ด้านพฤติกรรมสุขภาพของประชาชน ซึ่งที่ผ่านมาไม่เคยรับทราบ และมีการประเมินระดับความรุนแรงตามความรู้สึก และประสบการณ์ที่ขาดหลักฐานเชิงปริมาณ เพื่อนำมาใช้ค้นหาปัญหา และจัดลำดับความสำคัญ เพื่อออกแบบมาตรการชุมชน
- การคัดกรองและสำรวจระดับตำบลนี้เป็นครั้งแรก และครั้งเดียวที่ผ่านมา ในกรณีให้เห็นรูปแบบแนวโน้มที่เปลี่ยนแปลงตามกลุ่มอายุ เช่น พบว่าแนวโน้มความเสี่ยงต่อการบริโภคอาหารหวาน และอาหารมันมีแนวโน้มลดลงตามกลุ่มอายุ ในขณะที่ความเสี่ยงต่อการบริโภคเกลือและโซเดียมกลับมีแนวโน้มเพิ่มขึ้นตามอายุที่เพิ่มขึ้น ทั้งในเพศชายและหญิง รูปแบบการกระจายดังกล่าวอาจแปลความหมายได้ 2 ทาง
 - 1. อาจเป็นไปได้ว่าแนวโน้มที่เปลี่ยนแปลง จะเป็นทิศทางที่จะเกิดขึ้นในอนาคตของกลุ่มอายุที่อายุน้อยกว่าจริงๆ ตามลักษณะความคิด สถานะสุขภาพ ความรู้ความเข้าใจ และความตระหนักต่อการบริโภคอาหารบางประเภท
 - 2. อาจเป็นไปได้ว่าสถานการณ์การบริโภคในช่วงเวลาปัจจุบันมีการเปลี่ยนแปลงจริงๆ และในอนาคตก็จะมีสถานการณ์แต่ละกลุ่มอายุที่แตกต่างกันไป ไม่ว่าจะอย่างไรก็ตามทั้ง 2 ทาง ดังกล่าวก็ยังคงต้องการการติดตามอย่างต่อเนื่องอยู่ดี และสำหรับการแปลผลข้อมูลเพื่อวางแผนและคาดการณ์เพื่อป้องกันปัญหาในอนาคต อาจต้องการการศึกษาเชิงลึกในแต่ละบริบทพื้นที่เพิ่มเติม

- ความชุกการบริโภคอาหารหวาน และอาหารมัน มีแนวโน้มลดลงตามกลุ่มอายุที่เพิ่มขึ้น สวนทางกับความชุกการบริโภคอาหารเค็มที่มีแนวโน้มเพิ่มขึ้นตามกลุ่มอายุที่เพิ่มขึ้น ข้อค้นพบนี้อาจสะท้อนถึงความรู้ และความตระหนักต่อการบริโภคหวานที่มีต่อสุขภาพ ที่เพิ่มขึ้นตามอายุที่เพิ่มขึ้น หรืออีกนัยหนึ่งรูปแบบวิถีชีวิตของกลุ่มคนอายุน้อยมีความเสี่ยงต่อการบริโภคอาหารหวาน ในขณะที่การบริโภคเค็มกลับไม่ลดลง และเพิ่มสูงขึ้น ในกลุ่มอายุที่มากขึ้นที่น่าจะมีความตระหนักเรื่องสุขภาพสูงกว่ากลุ่มอายุน้อย ซึ่งอาจสะท้อนถึงระดับความรู้ความเข้าใจในประเด็นการบริโภคเกลือในแต่ละกลุ่มอายุยังน้อยเมื่อเทียบกับประเด็นอาหารหวาน และอาหารมัน นอกจากนี้รูปแบบวิถีชีวิต และสิ่งแวดล้อมของกลุ่มวัยทำงาน และสูงอายุ ก็อาจเป็นอีกปัจจัยที่ส่งเสริมให้เข้าถึงอาหารเค็มได้ง่ายกว่า
- บางพื้นที่ที่สามารถดำเนินการควบคุมปัจจัยเสี่ยงเรื่องการสูบบุหรี่ และการบริโภคเครื่องดื่มแอลกอฮอล์ได้ดี แต่ยังมีปัญหาเรื่องการบริโภคอาหารหวาน และเค็มในระดับสูงมากกว่าพื้นที่อื่นๆ ได้แก่ ตำบลบางกรูด จังหวัดฉะเชิงเทรา ซึ่งเป็นอีกหลักฐานหนึ่งที่สนับสนุนว่าการมีข้อมูลคัดกรอง และสำรวจ จะช่วยให้พื้นที่ได้ทราบ และจัดลำดับความสำคัญของปัญหาตามจริงอีกครั้งหนึ่ง
- จากความเชื่อเดิม บนหลักฐานจากการสำรวจระดับประเทศที่ผ่านมาที่แสดงไว้ว่าประชากรภาคใต้มีสัดส่วนผู้บริโภคเค็มสูงที่สุด แต่จากหลักฐานการคัดกรองและสำรวจในครั้งนี้ ช่วยย้ำเตือนให้แต่ละพื้นที่ที่อยู่ภูมิภาคต่างๆ ต้องตั้งคำถามกับสถานการณ์การกินเค็มของประชาชนตนเองอีกครั้ง ถึงแม้ว่าจะอยู่ภาคอื่น แต่ก็ยังพบว่าในหลายตำบลก็มีสถานการณ์ความเสี่ยงต่อการบริโภคเกลือและโซเดียมไม่น้อยกว่า หรือมากกว่าสถานการณ์ในเขตภาคใต้
- การสูบบุหรี่ยังเป็นปัญหาที่เด่นกว่าในพื้นที่ตำบลในเขตภาคเหนือ และภาคใต้ โดยเฉพาะการสูบบุหรี่ในเพศหญิงกลุ่มสูงอายุ ถึงแม้ว่าในกลุ่มวัย 25 – 59 ปี และ 15 – 24 ปี จะมีความชุกลดลงอย่างมากเมื่อเทียบกับกลุ่มวัย ≥ 60 ปี แต่ค่าความชุกยังนับว่าสูงกว่าภูมิภาคอื่น

ข้อจำกัด และปัญหาอุปสรรค

1. ข้อมูลคัดกรองบางส่วนอาจได้จากการคัดกรองในประชาชนนอกกลุ่มเป้าหมาย แต่เนื่องจากข้อมูลไม่ได้เปิดเผยรหัสประจำตัวประชาชน จึงไม่สามารถจำแนกได้ ด้วยข้อจำกัดนี้จึงเป็นปัจจัยหนึ่งที่ทำให้ค่าความชุกในประชากรที่ได้คลาดเคลื่อนจากสถานการณ์จริง อย่างไรก็ตามคาดว่าความคลาดเคลื่อนนี้มีไม่มาก
2. การคัดกรองสำรวจในประเด็นการมีกิจกรรมทางกายในระดับประชากร ผ่านกลไกอาสาสมัครสาธารณสุข ต้องใช้ข้อคำถามที่ไม่ซับซ้อน ซึ่งต่างจากการเครื่องมือสำรวจโดยศูนย์วิจัยกิจกรรมทาง

กายเพื่อสุขภาพ ดังนั้นผลการสำรวจที่ได้จากการคัดกรองและสำรวจครั้งนี้จึงอาจใช้เปรียบเทียบกับผลการสำรวจที่ดำเนินการโดยศูนย์วิจัยกิจกรรมทางกายเพื่อสุขภาพไม่ได้

3. ด้วยขณะดำเนินการคัดกรองและสำรวจในครั้งนี้ได้เกิดการเปลี่ยนแปลงด้านนโยบาย และข้อปฏิบัติในการดำเนินงานคัดกรองโดยอาสาสมัครสาธารณสุข และการเบิกจ่ายค่าตอบแทนหน่วยบริการตามภาระงานขึ้น ซึ่งกระทบต่อกระบวนการทำงาน ตลอดจนการเชื่อมโยงข้อมูลต่างๆ ทำให้การดำเนินการคัดกรองมีความลำบากมากขึ้น ส่งผลต่อความครอบคลุมการคัดกรองและสำรวจ

ข้อเสนอแนะ

1. การวิเคราะห์เชิงลึกในมิติอื่นบนตัววัดทั้งหมดที่มีอยู่ 53 ตัววัด ซึ่งสามารถเข้าถึงฐานข้อมูล และผลการวิเคราะห์ได้บนเว็บไซต์ของกองโรคไม่ติดต่อ ตลอดจนช่องทางเผยแพร่ opened data ของกรมควบคุมโรค
2. การประเมินความเสี่ยงจากการตรวจร่างกาย หรือผลเลือด ได้แก่ระดับความดันโลหิต เส้นรอบเอว และระดับน้ำตาลในเลือด สู่การประเมินความเสี่ยงต่อการเกิดโรคหัวใจและหลอดเลือด เป็นสิ่งสำคัญ แต่การตรวจร่างกายและตรวจเลือดเป็นเรื่องที่ต้องบูรณาการกับระบบบริการเดิมเพื่อไม่ให้เกิดการตรวจ หรือใช้ทรัพยากรทางการแพทย์ซ้ำซ้อน
3. ระบบนิเวศน์ (Eco system) ของการจัดบริการ การจัดการข้อมูล การลงทุน และการดูแลระบบระยะยาว รองรับการ update เนื้อหา และเทคโนโลยี ทั้งข้อมูลการคัดกรอง และการจัดบริการ ควรเชื่อมโยงต่อร้อยทั้งผู้รับบริการ และผู้จัดบริการ เพื่อลดความซ้ำซ้อน และไม่สับสนในการจัดบริการ ดังนั้นควรมีการผลักดันสู่การวาดภาพพิมพ์เขียว (Blue print) ของระบบข้อมูลด้านสุขภาพ และปัจจัยเสี่ยง ที่ตอบสนองทั้งวัตถุประสงค์ด้านการวางแผนรายบุคคล และวางแผนควบคุมระดับประชากร แบบบูรณาการในระดับกระทรวงสาธารณสุข
4. ข้อมูลความเสี่ยง และพฤติกรรมเสี่ยงต่อโรคไม่ติดต่อนี้ นับเป็นส่วนสำคัญของการป้องกันและสร้างเสริมคุณภาพชีวิตประชาชนทั้งรายบุคคล ครอบครัว และชุมชน ดังนั้นจำเป็นต้องเชื่อมโยงกับหน่วยงานท้องถิ่นที่เกี่ยวข้องกับการพัฒนาคุณภาพชีวิตประชาชน ให้มีส่วนร่วมในการลงทุน และใช้ประโยชน์ข้อมูลการคัดกรองและสำรวจ

ตารางและกราฟแสดงผลการวิเคราะห์ข้อมูล

ตาราง 1 รายชื่อจังหวัด และร้อยละที่สำรวจคัดกรองได้แต่ละเพศ และกลุ่มอายุ

จังหวัด	อำเภอ	ตำบล	ชาย			หญิง		
			อายุ 15 - 24	อายุ 25 - 59	อายุ >60	อายุ 15 - 24	อายุ 25 - 59	อายุ >60
เชียงใหม่	จอมทอง	ดอยแก้ว	70.87	78.63	83.54	82.86	81.22	77.76
ลำพูน	ป่าซาง	ท่าตุ้ม	59.58	74.67	72.68	55.43	73.98	75.48
ลำปาง	แม่ทะ	น้ำโจ้ว	39.24	63.32	67.84	35.09	64.29	66.36
แพร่	เมือง	วังหงส์	1.56	43.44	53.67	0.00	51.90	53.35
น่าน	ภูเพียง	ม่วงตึ๊ด	30.34	45.24	46.40	46.49	46.79	51.36
พะเยา	ดอกคำใต้	ดอกคำใต้	16.78	33.91	43.50	19.57	35.94	43.24
เชียงราย	เวียงป่าเป้า	เวียง	2.64	8.57	15.32	2.43	12.15	16.25
แม่ฮ่องสอน	เมือง	ผาบ่อง	6.79	44.44	65.71	6.54	49.39	69.31
				45.97	53.07	23.10	49.13	53.27
สุโขทัย	ทุ่งเสลี่ยม	ไทยชนะศึก	1.52	8.41	11.41	2.95	9.92	12.56
อุตรดิตถ์	ทองแสน ชั้น	บ่อทอง	37.55	39.02	29.24	36.03	41.62	27.52
พิษณุโลก	เนิน มะปราง	บ้านน้อยชุม ซีเหล็ก	9.56	15.31	4.22	12.90	17.63	4.27
เพชรบูรณ์	หนองไผ่	บ้านโชน	78.42	90.92	38.25	60.08	83.01	34.59
ตาก	เมืองตาก	วังประจวบ	32.06	75.11	80.89	30.41	76.40	74.34
พิจิตร	วังทรายพูน	วังทรายพูน	39.21	77.09	87.92	33.78	83.02	87.29
กำแพงเพชร	คลองลาน	สักงาม	10.65	36.70	60.97	14.49	55.53	63.88
กำแพงเพชร	ลาน กระบือ	บึงทับแรด	47.73	57.74	66.81	44.38	71.72	72.39
กำแพงเพชร	ลาน กระบือ	หนองหลวง	43.46	67.85	81.24	45.84	82.54	84.48
นครสวรรค์	ชุมแสง	หนองกระเจา	60.29	81.66	80.97	54.62	86.31	81.50
ชัยนาท	มโนรมย์	คู้้งสำเภา	5.39	25.61	46.86	5.91	29.44	50.85
อุทัยธานี	หนองขา หย่าง	ดงขวาง	39.58	58.17	65.47	35.35	64.39	72.26
ปทุมธานี	สามโคก	สามโคก	1.18	3.38	6.07	1.78	4.39	7.82
ลพบุรี	เมือง	ถนนใหญ่	22.00	50.93	53.28	23.61	48.97	53.85
สิงห์บุรี	บางระจัน	บ้านจำ	26.54	73.83	91.30	21.74	76.74	90.51
อ่างทอง	ไชโย	ชัยฤทธิ	52.75	60.17	88.01	56.32	83.33	107.26
นครนายก	บ้านนา	อาษา	42.98	70.05	79.73	41.76	74.19	82.06

สระบุรี	บ้านหม้อ	ตลาดน้อย	14.71	46.87	63.57	15.44	52.33	64.03
สระบุรี	เมือง	หนองโน	46.34	54.43	70.08	47.51	56.24	74.25
นนทบุรี	ปากเกร็ด	เกาะเกร็ด	10.04	32.93	63.57	13.79	32.70	69.68
พระนครศรีอยุธยา	มหาราช	บางนา	7.96	56.63	61.15	13.40	51.81	68.22
สมุทรสาคร	เมือง	บางหญ้าแพรก	0.00	0.17	0.21	0.00	0.44	0.83
ประจวบคีรีขันธ์	บางสะพานน้อย	ไชยราช	0.00	8.75	9.86	0.20	11.69	5.82
กาญจนบุรี	ด่านมะขามเตี้ย	กลอนโต	41.51	38.97	28.67	36.79	40.79	29.87
เพชรบุรี	แก่งกระจาน	วังจันทร์	0.00	0.00	0.00	0.00	0.00	0.00
นครปฐม	กำแพงแสน	วังน้ำเขียว	4.84	6.45	10.09	4.11	10.56	13.61
สมุทรสงคราม	อัมพวา	เหมืองใหม่	0.00	0.40	0.00	0.00	0.14	0.27
ราชบุรี	สวนผึ้ง	ป่าหวาย	0.00	0.00	0.00	0.00	0.00	0.00
สุพรรณบุรี	เดิมบางนางบวช	นางบวช	66.59	84.80	84.67	64.23	124.14	97.95
ชลบุรี	เมือง	บางทราย	0.02	21.39	32.82	0.52	34.63	38.41
ระยอง	เมือง	ตำบลมาบตาพุด	4.47	13.35	33.56	7.08	21.48	44.82
จันทบุรี	ท่าใหม่	บ่อพุ	113.33	134.64	106.67	107.14	129.03	108.24
ตราด	บ่อไร่	ด้านชุมพล	2.56	20.41	21.15	4.46	22.46	19.47
สระแก้ว	คลองหาด	ตำบลเบญจขจร	3.79	10.78	10.19	4.03	11.57	12.91
ฉะเชิงเทรา	บ้านโพธิ์	บางกรูด	47.92	69.37	64.39	52.00	64.52	67.15
สมุทรปราการ	เมือง	เทพารักษ์	0.00	0.08	0.51	0.05	0.37	1.28
ปราจีนบุรี	ศรีมโหสถ	โคกปีบ	11.63	13.17	14.48	10.06	15.04	15.65
ขอนแก่น	อุบลรัตน์	บ้านดง	24.82	63.01	72.09	27.73	68.97	69.71
มหาสารคาม	เมืองมหาสารคาม	หนองโน	27.86	73.02	65.41	37.86	71.21	61.25
ร้อยเอ็ด	จตุรพักตรพิมาน	หัวช้าง	37.92	53.85	61.68	41.37	59.71	64.05
กาฬสินธุ์	นาคู	ภูแล่นช้าง	12.69	29.93	51.80	14.49	34.04	52.33

อุดรธานี	ประจักษ์ ศิลปาคม	ห้วยสามพาด	37.32	45.90	81.88	36.89	55.60	78.06
นครพนม	โพนสวรรค์	โพนบก	16.86	44.93	57.20	18.75	62.28	72.04
สกลนคร	พังโคน	พังโคน	10.01	28.61	34.41	2.09	63.91	9.79
หนองคาย	โพนพิสัย	เซิม	64.05	88.39	71.75	66.33	90.94	73.53
เลย	ภูเรือ	ปลาบ่า	50.51	65.33	64.52	56.22	66.91	64.95
บึงกาฬ	บุ่งคล้า	หนองเดิ่น	5.52	71.66	44.88	7.02	74.45	45.33
หนองบัวลำ ภู	นาวัง	วังทอง	27.12	43.92	52.55	24.35	46.61	52.37
นครราชสีมา	ขาม สะแกแสง	ชีวิ๊ก	56.19	93.26	77.70	54.55	92.97	80.31
บุรีรัมย์	เมือง บุรีรัมย์	สะแกโพง	12.83	24.70	26.88	11.00	27.44	25.92
สุรินทร์	เมือง สุรินทร์	เฉนียง	41.42	50.48	49.92	41.31	55.38	58.09
ชัยภูมิ	เกษตร สมบูรณ์	กุดเลาะ	10.43	20.84	17.93	10.53	22.06	21.00
มุกดาหาร	เมือง มุกดาหาร	ศรีบุญเรือง	2.99	11.50	22.22	1.96	12.67	23.53
อุบลราชธา นี	เดชอุดม	คำครั่ง	37.74	60.88	60.13	40.93	66.01	63.46
ยโสธร	ป่าดัว	โคกนาโก	50.43	78.28	93.32	48.19	81.05	90.70
อำนาจเจริญ	พนา	ไม้กลอน	13.57	21.74	35.45	13.33	22.86	35.73
ศรีสะเกษ	เบญจลักษ์	หนองงูเหลือม	13.95	42.11	46.82	12.50	45.55	47.10
สุราษฎร์ ธานี	กาญจน ดิษฐ์	ท่าทอง	56.62	58.39	59.47	48.24	58.50	59.96
ระนอง	สุขสำราญ	กำพวน	11.97	24.98	24.22	15.83	25.63	27.48
ชุมพร	ท่าแซะ	สองพี่น้อง	34.82	44.27	53.61	33.44	46.50	52.67
พังงา	คุระบุรี	คุระ	12.40	30.05	40.68	11.76	33.82	43.61
ภูเก็ต	ถลาง	เชิงทะเล	1.03	2.30	3.07	2.03	3.09	5.99
นครศรีธรรม ราช	เมือง	นาทราย	56.44	68.77	40.21	60.76	67.58	44.85
กระบี่	อ่าวลึก	บ้านกลาง	26.49	33.15	45.06	23.73	48.27	51.21
สงขลา	สะบ้าย้อย	สะบ้าย้อย	0.32	0.76	1.14	0.50	0.86	0.73
พัทลุง	เขาชัยสน	โคกม่วง	13.77	20.95	23.65	15.38	22.52	23.68
ตรัง	สิเกา	บ่อหิน	2.05	28.88	42.40	2.10	37.34	37.60
สตูล	มะนัง	นิคมพัฒนา	0.40	4.95	6.91	0.40	7.48	7.45

ปัตตานี	ทุ่งยางแดง	ปาฏู	0.00	0.00	0.00	0.00	0.00	0.00
ยะลา	รามัน	ยะต๊ะ	0.24	0.52	0.00	0.27	0.43	0.00
นราธิวาส	สุโหงโกลก	มูโนะ	0.34	16.26	6.54	0.59	23.92	6.05

ตารางที่ 2 ความชุก (ร้อยละ) ของการมีพฤติกรรม และความเสี่ยงต่อโรคไม่ติดต่อ จำแนกตามอายุ และเพศ ในตำบล ที่ดำเนินการสำรวจ และคัดกรองสภาวะสุขภาพประเด็นโรคไม่ติดต่อ
ในประชากรผ่าน โปรแกรม smart อสม ในปี พ.ศ.2566 ที่มีความครอบคลุมการสำรวจมากกว่าร้อยละ 30 ในแต่ละกลุ่มอายุ และเพศ

ภาค	จังหวัด	ตำบล	กลุ่มอายุ	การสูบบุหรี่: เสี่ยงปานกลาง - สูง		การบริโภค สุรา: เสี่ยงปานกลาง - สูง		การบริโภค น้ำตาล: ระดับสูง - สูงมาก		การบริโภค เกลือและ โซเดียม: ระดับสูง - สูงมาก		พฤติกรรม นี้อย่าง: ระดับเสี่ยงสูง		การมีกิจกรรม ทางกาย: ไม่ เพียงพอ หรือไม่มี กิจกรรมทาง กาย		การบริโภคผัก: ปริมาณสูง - สูงมาก		การนอน: ไม่ เพียงพอ หรือ เสี่ยงสูง		การบริโภค ไขมัน: ระดับสูง - สูงมาก		ความเครียด: ระดับสูง - สูงมาก		ดัชนีมวลกาย: น้ำหนักเกิน - อ้วนอันตราย		
				ชาย	หญิง	ชาย	หญิง	ชาย	หญิง	ชาย	หญิง	ชาย	หญิง	ชาย	หญิง	ชาย	หญิง	ชาย	หญิง	ชาย	หญิง	ชาย	หญิง	ชาย	หญิง	
เหนือ	น่าน	ม่วงตีด	15-24 ปี	9.1	3.7	0.0	0.0	34.1	48.1	72.7	57.4	29.5	31.5	52.3	59.3	59.1	53.7	43.2	42.6	13.6	35.2	0.0	1.9	43.8	36.7	
			25-59 ปี	18.4	1.6	11.0	3.1	18.0	20.3	68.0	70.0	40.1	39.4	54.4	63.1	62.1	65.0	52.9	52.5	12.1	10.6	0.0	0.3	63.6	46.9	
			60 ปี ขึ้นไป	17.1	2.2	10.2	1.2	10.6	7.8	78.0	78.6	32.5	36.0	61.0	74.8	57.3	63.4	46.7	46.3	7.7	4.7	0.4	1.2	52.2	42.0	
		พิจิตร	วังทราย พูน	15-24 ปี	14.1	0.8	9.4	5.6	43.0	44.8	40.3	43.2	41.6	44.0	61.1	68.0	44.3	53.6	45.6	41.6	36.2	32.8	0.7	0.8	37.0	35.8
				25-59 ปี	33.6	2.5	22.9	5.1	26.6	25.8	47.2	48.8	35.8	38.0	62.4	67.2	58.6	62.9	54.9	51.8	22.6	23.1	0.4	0.4	55.0	66.0
				60 ปี ขึ้นไป	29.3	2.6	12.9	2.4	18.9	17.5	55.3	54.3	30.6	30.7	68.8	74.4	63.2	65.5	51.6	51.9	15.0	14.2	0.5	0.4	48.8	59.3
	ตาก	วัง ประจวบ	15-24 ปี	22.3	1.3	8.8	2.5	58.6	59.3	27.5	27.1	41.4	38.6	59.0	68.6	62.2	64.0	59.0	56.4	51.4	53.4	0.0	0.4	35.5	35.4	
			25-59 ปี	45.1	2.8	28.9	5.9	37.3	39.9	33.5	32.2	44.6	41.4	62.5	63.6	67.1	70.1	65.3	64.5	35.4	34.7	0.5	0.2	51.9	63.4	
			60 ปี ขึ้นไป	38.6	6.0	16.6	4.3	29.0	27.4	37.2	38.9	32.1	29.7	62.0	68.2	70.3	72.9	63.8	63.9	27.3	25.5	0.8	1.3	40.0	47.2	
	ลำพูน	ท่าต๋ม	15-24 ปี	11.6	0.7	9.4	1.4	45.0	43.4	38.0	48.3	30.4	30.8	62.6	69.2	65.5	62.2	55.0	52.4	31.6	27.3	0.6	0.0	36.7	35.8	
			25-59 ปี	28.4	1.9	26.0	3.8	22.8	25.6	54.1	52.7	33.3	32.5	64.3	70.8	61.5	63.7	56.4	56.6	18.5	20.4	0.6	0.3	50.3	49.8	

ภาค	จังหวัด	ตำบล	กลุ่มอายุ	การสูบบุหรี่: เสี่ยงปานกลาง - สูง		การบริโภคสุรา: เสี่ยงปานกลาง - สูง		การบริโภคน้ำตาล: ระดับสูง - สูงมาก		การบริโภคเกลือและโซเดียม: ระดับสูง - สูงมาก		พฤติกรรมเนือยนิ่ง: ระดับเสียงสูง		การมีกิจกรรมทางกาย: ไม่เพียงพอ หรือไม่มีกิจกรรมทางกาย		การบริโภคผัก: ปริมาณสูง - สูงมาก		การนอน: ไม่เพียงพอ หรือเสียงสูง		การบริโภคไขมัน: ระดับสูง - สูงมาก		ความเครียด: ระดับสูง - สูงมาก		ดัชนีมวลกาย: น้ำหนักเกิน - อ้วนอันตราย	
				ชาย	หญิง	ชาย	หญิง	ชาย	หญิง	ชาย	หญิง	ชาย	หญิง	ชาย	หญิง	ชาย	หญิง	ชาย	หญิง	ชาย	หญิง	ชาย	หญิง	ชาย	หญิง
			60 ปีขึ้นไป	24.5	9.1	15.8	1.1	10.1	12.6	63.0	61.4	23.1	25.0	71.6	76.8	58.7	64.3	52.8	52.1	12.0	12.6	1.0	0.6	37.8	37.5
	เชียงใหม่	ดอยแก้ว	15-24 ปี	21.9	0.7	6.2	0.0	36.3	42.8	32.9	37.9	55.5	46.9	75.3	76.6	45.2	53.8	69.2	68.3	32.9	37.9	0.7	0.7	35.2	27.1
25-59 ปี			31.4	2.9	16.3	3.3	24.0	26.1	40.0	39.7	57.3	55.6	77.6	81.3	53.0	56.8	71.9	71.7	25.1	23.6	0.7	1.2	50.9	52.1	
60 ปีขึ้นไป			40.1	14.6	9.7	0.7	9.7	10.4	52.8	57.8	54.0	51.9	80.0	84.8	60.3	63.1	73.7	73.9	16.1	12.2	0.5	1.4	37.5	39.9	
	พิจิตร	หนองหลวง	15-24 ปี	22.8	0.9	5.6	0.9	36.0	33.8	38.9	41.4	55.2	59.6	62.8	74.6	51.2	52.6	70.4	62.7	28.8	23.7	0.0	0.4	36.2	28.5
25-59 ปี			34.9	1.1	19.0	2.2	24.1	27.3	45.9	43.3	55.9	54.5	67.1	73.1	60.3	65.1	69.4	67.3	20.7	21.3	0.4	0.3	54.5	64.7	
60 ปีขึ้นไป			29.9	3.3	12.9	1.4	17.6	16.0	48.1	48.8	48.4	43.4	75.0	80.4	64.2	68.4	68.8	69.4	19.1	17.2	0.2	0.6	40.1	54.7	
	ลำปาง	น้ำใจ	15-24 ปี	14.6	0.9	10.4	2.7	47.2	57.5	20.8	21.2	43.8	42.5	59.7	66.4	57.6	65.5	45.1	55.8	39.6	46.0	2.8	2.7	33.6	28.2
25-59 ปี			32.4	2.1	24.2	7.9	25.7	30.3	31.6	31.8	52.4	51.8	57.0	61.2	66.2	71.5	56.0	52.8	21.8	18.9	1.3	1.2	54.5	53.2	
60 ปีขึ้นไป			25.9	6.6	16.5	2.1	19.4	20.9	42.0	40.3	38.6	34.1	63.2	69.2	70.7	73.6	48.8	51.2	14.6	17.8	0.7	0.9	33.1	32.6	
	อุทัยธานี	ดงขวาง	15-24 ปี	23.7	0.0	10.5	0.0	36.8	54.3	57.9	51.4	55.3	48.6	73.7	77.1	36.8	42.9	73.7	74.3	21.1	25.7	0.0	0.0	31.3	34.8
25-59 ปี			32.7	0.5	23.2	4.3	24.4	32.9	53.6	45.7	50.0	47.1	63.7	65.2	58.9	64.3	63.7	59.0	17.3	28.1	0.6	1.0	54.2	61.5	
60 ปีขึ้นไป			30.1	1.7	11.0	1.3	25.3	18.1	56.2	63.7	33.6	33.3	61.0	70.0	56.2	59.1	58.2	52.3	22.6	15.6	0.7	1.3	43.2	50.5	

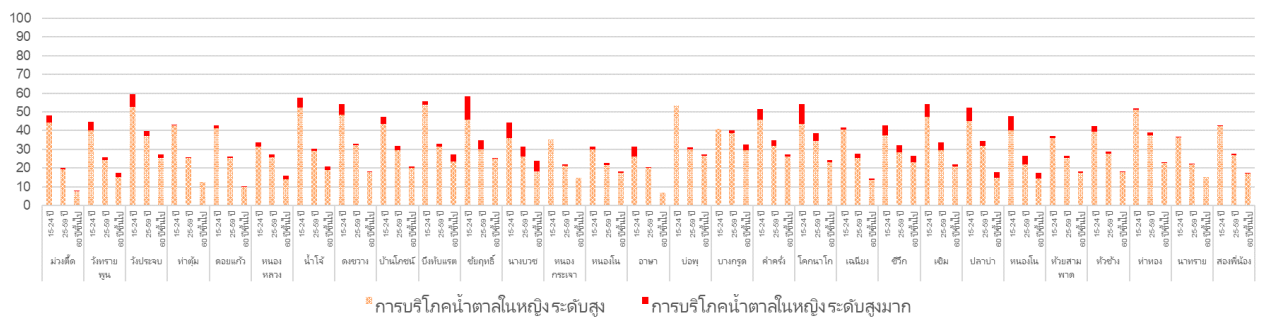
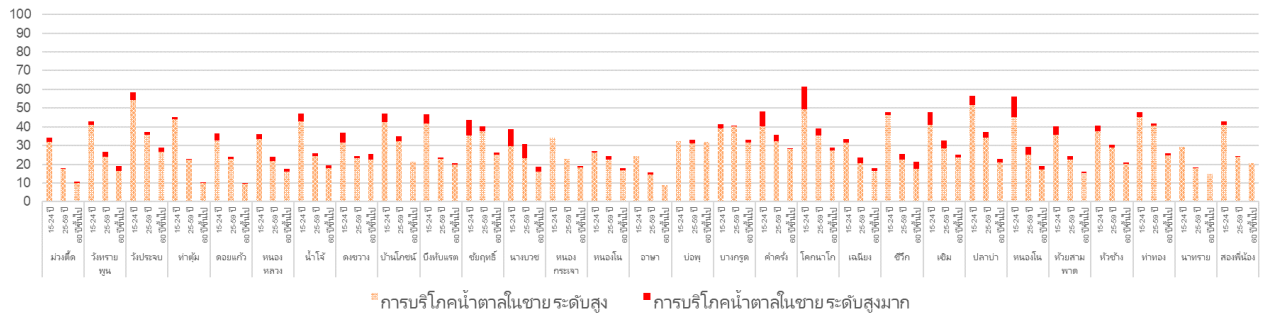
ภาค	จังหวัด	ตำบล	กลุ่มอายุ	การสูบบุหรี่: เสี่ยงปานกลาง - สูง		การบริโภคสุรา: เสี่ยงปานกลาง - สูง		การบริโภคน้ำตาล: ระดับสูง - สูงมาก		การบริโภคเกลือและไขมัน: ระดับสูง - สูงมาก		พฤติกรรมเนือยนิ่ง: ระดับเสี่ยงสูง		การมีกิจกรรมทางกาย: ไม่เพียงพอ หรือไม่มีกิจกรรมทางกาย		การบริโภคผัก: ปริมาณสูง - สูงมาก		การนอน: ไม่เพียงพอ หรือเสี่ยงสูง		การบริโภคไขมัน: ระดับสูง - สูงมาก		ความเครียด: ระดับสูง - สูงมาก		ดัชนีมวลกาย: น้ำหนักเกิน - อ้วนอันตราย	
				ชาย	หญิง	ชาย	หญิง	ชาย	หญิง	ชาย	หญิง	ชาย	หญิง	ชาย	หญิง	ชาย	หญิง	ชาย	หญิง	ชาย	หญิง	ชาย	หญิง	ชาย	หญิง
	เพชรบูรณ์	บ้านโพน	15-24 ปี	19.3	0.6	8.7	3.2	47.2	47.5	38.5	40.5	46.3	47.5	60.1	61.4	46.8	57.0	64.2	64.6	34.4	36.1	0.9	0.6	37.2	25.0
			25-59 ปี	34.7	2.2	19.3	4.2	35.1	32.0	43.0	44.9	50.5	51.2	58.7	63.3	61.5	66.8	74.2	74.0	30.0	25.9	1.2	0.9	51.5	57.7
			60 ปีขึ้นไป	23.9	2.2	13.3	2.6	21.4	20.9	57.1	57.5	44.6	44.8	63.4	65.9	67.0	69.0	74.6	73.0	17.4	13.8	0.4	1.1	54.9	56.4
	กำแพงเพชร	บึงทับแรด	15-24 ปี	27.9	0.0	14.8	0.0	46.7	55.6	39.3	39.5	39.3	44.4	52.5	71.4	56.7	60.3	54.1	46.0	48.3	54.0	1.7	0.0	23.8	27.3
			25-59 ปี	45.1	3.0	24.3	5.7	23.5	32.9	43.3	36.9	47.8	42.3	57.5	58.9	59.0	65.0	50.7	50.8	34.7	36.3	0.4	0.0	51.8	64.2
			60 ปีขึ้นไป	40.0	2.5	11.7	1.5	20.7	27.4	43.8	46.5	25.5	22.3	59.3	55.3	67.6	75.6	44.1	47.2	29.7	28.9	0.0	1.0	37.5	48.3
กลาง	อ่างทอง	ชัยฤทธิ	15-24 ปี	3.1	1.0	2.1	0.0	43.8	58.2	54.2	33.7	44.8	41.8	80.2	80.6	44.8	53.1	68.8	60.2	32.3	41.8	0.0	0.0	39.4	26.6
			25-59 ปี	31.2	1.5	9.7	0.4	40.4	34.7	42.5	45.9	47.9	49.5	80.6	82.9	52.3	61.5	66.3	66.1	34.9	30.1	0.5	0.4	56.8	58.3
			60 ปีขึ้นไป	25.1	2.6	8.1	0.9	26.4	25.6	54.9	49.7	36.2	30.5	81.7	83.9	55.7	66.2	66.4	65.4	24.3	24.4	0.9	2.4	54.5	51.6
	สุพรรณบุรี	นางบวช	15-24 ปี	6.4	0.0	3.9	0.4	38.9	44.3	55.1	54.9	39.9	31.4	58.7	55.7	53.7	66.3	49.1	53.3	32.9	32.9	0.4	1.2	32.6	37.1
			25-59 ปี	14.4	0.6	6.7	0.7	30.7	31.6	62.2	60.6	36.7	36.2	56.5	61.2	66.7	69.0	55.6	51.9	25.7	25.7	0.8	0.5	61.1	56.2
			60 ปีขึ้นไป	12.5	0.3	4.4	0.4	18.7	24.0	69.1	70.0	31.4	32.1	66.8	68.7	70.5	69.7	51.8	49.8	15.6	19.6	0.3	0.9	59.6	60.3
	นครสวรรค์	หนองกระเจา	15-24 ปี	9.8	0.0	0.0	0.0	34.1	35.2	46.3	53.5	46.3	47.9	63.4	64.8	58.5	52.1	67.1	60.6	17.1	9.9	0.0	1.4	31.6	21.7

ภาค	จังหวัด	ตำบล	กลุ่มอายุ	การสูบบุหรี่: เสี่ยงปานกลาง - สูง		การบริโภคสุรา: เสี่ยงปานกลาง - สูง		การบริโภคน้ำตาล: ระดับสูง - สูงมาก		การบริโภคเกลือและโซเดียม: ระดับสูง - สูงมาก		พฤติกรรมเนือยนิ่ง: ระดับเสี่ยงสูง		การมีกิจกรรมทางกาย: ไม่เพียงพอ หรือไม่มีกิจกรรมทางกาย		การบริโภคผัก: ปริมาณสูง - สูงมาก		การนอน: ไม่เพียงพอ หรือเสี่ยงสูง		การบริโภคไขมัน: ระดับสูง - สูงมาก		ความเครียด: ระดับสูง - สูงมาก		ดัชนีมวลกาย: น้ำหนักเกิน - อ้วนอันตราย		
				ชาย	หญิง	ชาย	หญิง	ชาย	หญิง	ชาย	หญิง	ชาย	หญิง	ชาย	หญิง	ชาย	หญิง	ชาย	หญิง	ชาย	หญิง	ชาย	หญิง	ชาย	หญิง	
			25-59 ปี	25.2	1.6	13.6	1.6	23.0	22.2	61.8	62.3	39.7	44.3	53.0	56.0	68.1	67.4	63.4	62.4	15.1	15.2	0.0	0.0	49.4	59.7	
			60 ปีขึ้นไป	24.9	2.2	10.9	4.0	18.9	14.9	63.2	63.5	47.0	47.2	60.0	65.5	60.7	61.4	64.2	66.3	14.4	8.9	0.0	0.0	41.4	50.1	
			สระบุรี	หนองโน	15-24 ปี	7.9	0.0	1.8	0.0	27.0	31.5	19.2	25.0	34.8	35.5	81.7	90.3	43.5	42.7	70.4	80.6	18.3	21.0	1.4	1.1	37.6
				25-59 ปี	29.6	0.5	8.8	0.2	24.3	22.7	33.6	35.1	40.7	35.7	81.6	86.2	47.4	53.2	79.3	78.7	19.5	16.7	0.2	0.5	58.4	51.9
				60 ปีขึ้นไป	29.7	1.0	5.9	0.5	18.0	18.3	45.2	47.8	32.9	33.5	82.7	83.5	54.1	55.8	72.5	78.0	14.1	13.5	1.6	1.0	57.8	56.4
				นครนายก	อาษา	15-24 ปี	18.4	0.0	0.0	0.0	24.5	31.6	61.2	71.1	26.5	36.8	34.7	63.2	30.6	42.1	30.6	57.9	22.4	31.6	0.0	0.0
				25-59 ปี	31.2	2.4	13.4	1.0	15.8	20.4	76.5	74.0	27.1	29.8	49.0	62.3	32.4	36.7	63.6	60.6	13.4	14.9	0.8	0.0	70.2	65.0
				60 ปีขึ้นไป	16.9	2.2	4.0	0.7	9.0	6.8	85.9	83.5	16.4	15.8	55.9	74.2	36.2	34.4	59.9	63.4	7.3	6.5	0.6	1.1	57.7	61.5
				ตะวันออก	จันทบุรี	บ่อพุ	15-24 ปี	26.5	0.0	11.8	0.0	32.4	53.3	50.0	60.0	44.1	33.3	52.9	56.7	61.8	53.3	35.3	16.7	26.5	36.7	0.0
				25-59 ปี	39.7	2.1	14.1	1.3	32.9	31.1	59.4	58.7	44.9	48.1	53.4	53.2	72.2	69.4	41.5	46.4	27.4	26.8	1.3	1.3	67.7	54.9
				60 ปีขึ้นไป	18.0	2.2	10.2	0.5	32.0	27.2	62.5	69.6	43.8	51.1	52.3	58.7	64.1	66.3	48.4	44.0	19.5	14.7	0.8	0.5	53.9	58.1
				ฉะเชิงเทรา	บางกรูด	15-24 ปี	6.5	0.0	0.0	0.0	41.3	41.0	56.5	48.7	23.9	33.3	39.1	56.4	76.1	61.5	50.0	56.4	26.1	30.8	0.0	0.0
			25-59 ปี	6.6	0.8	3.9	0.0	40.5	40.1	59.8	61.8	21.6	22.8	53.7	54.7	65.6	68.5	57.1	58.1	25.1	24.3	0.8	0.7	52.9	63.3	

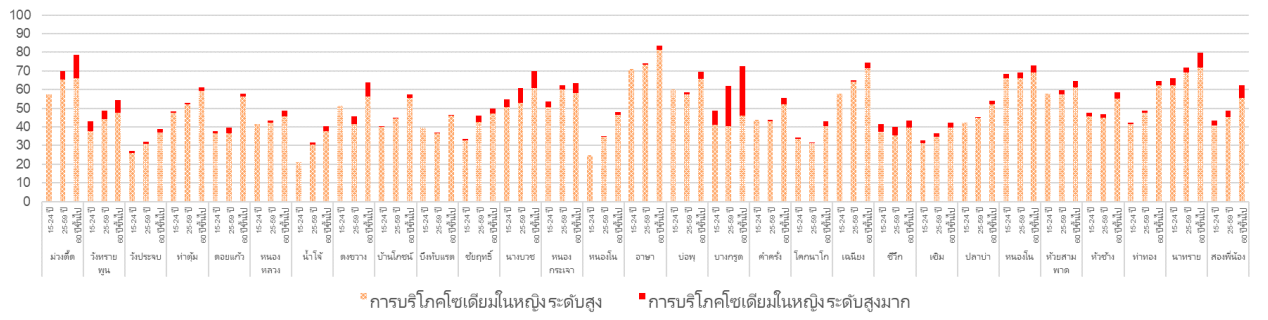
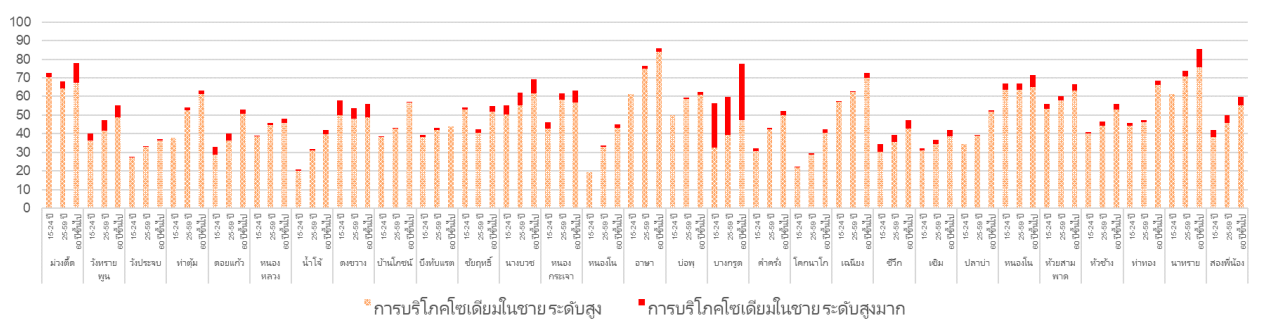
ภาค	จังหวัด	ตำบล	กลุ่มอายุ	การสูบบุหรี่: เสี่ยงปานกลาง - สูง		การบริโภคสุรา: เสี่ยงปานกลาง - สูง		การบริโภคน้ำตาล: ระดับสูง - สูงมาก		การบริโภคเกลือและไขมัน: ระดับสูง - สูงมาก		พฤติกรรมเนือยนิ่ง: ระดับเสี่ยงสูง		การมีกิจกรรมทางกาย: ไม่เพียงพอ หรือไม่มีกิจกรรมทางกาย		การบริโภคผัก: ปริมาณสูง - สูงมาก		การนอน: ไม่เพียงพอ หรือเสี่ยงสูง		การบริโภคไขมัน: ระดับสูง - สูงมาก		ความเครียด: ระดับสูง - สูงมาก		ดัชนีมวลกาย: น้ำหนักเกิน - อ้วนอันตราย	
				ชาย	หญิง	ชาย	หญิง	ชาย	หญิง	ชาย	หญิง	ชาย	หญิง	ชาย	หญิง	ชาย	หญิง	ชาย	หญิง	ชาย	หญิง	ชาย	หญิง	ชาย	หญิง
			60 ปีขึ้นไป	6.8	0.0	2.3	0.0	33.1	32.4	77.4	72.4	14.4	21.1	59.1	56.2	72.2	68.1	51.5	57.8	21.8	23.8	0.0	0.5	45.5	66.7
ตะวันออกเฉียงเหนือ	อุบลราชธานี	คำคั้ง	15-24 ปี	22.5	1.0	11.9	2.6	48.0	51.5	32.2	43.8	39.5	37.1	52.5	53.6	74.6	67.0	53.7	44.8	38.4	38.1	0.6	1.0	18.4	26.7
			25-59 ปี	29.5	1.5	14.7	2.5	35.9	35.1	43.2	43.7	36.8	35.6	48.0	51.0	74.6	78.3	56.7	55.7	28.5	27.1	0.8	0.7	53.5	57.7
			60 ปีขึ้นไป	28.0	0.9	10.5	2.2	28.3	27.2	52.1	55.4	26.6	27.2	53.5	60.4	75.2	78.6	53.1	54.2	17.8	20.7	0.4	0.0	53.1	50.5
	ยโสธร	โคกนาโก	15-24 ปี	17.1	0.0	12.8	2.0	61.4	54.0	22.3	34.5	39.1	48.0	53.6	62.0	67.0	65.5	51.5	55.0	52.4	43.0	0.4	0.5	31.9	26.2
			25-59 ปี	35.1	0.9	23.9	5.0	39.0	38.5	29.4	31.8	42.5	39.7	53.4	56.8	64.2	72.0	58.3	55.4	33.8	33.3	0.7	0.5	56.3	61.5
			60 ปีขึ้นไป	30.6	0.8	11.6	1.5	29.0	24.3	42.3	43.1	34.9	34.7	55.1	64.1	63.7	68.8	56.6	52.5	22.8	19.8	1.0	0.8	50.4	55.0
	สุรินทร์	เจนิยง	15-24 ปี	21.7	0.0	13.2	2.0	33.6	41.7	57.6	57.9	32.2	29.1	52.3	59.6	57.9	64.9	62.2	60.6	31.6	29.5	2.3	2.0	33.5	23.9
			25-59 ปี	34.1	1.1	26.0	5.5	23.5	27.6	62.8	64.9	31.7	32.6	53.2	57.6	67.0	69.5	66.4	64.7	19.3	19.8	1.3	1.2	51.6	51.3
			60 ปีขึ้นไป	27.5	0.8	17.1	6.1	18.1	14.3	72.6	74.3	29.0	27.7	57.3	59.4	63.2	66.5	67.4	65.8	13.9	10.0	2.3	2.2	40.2	45.7
	นครราชสีมา	ชีวิ๊ก	15-24 ปี	26.1	0.0	8.4	1.0	47.9	42.7	34.5	41.7	50.4	47.9	79.0	84.4	52.9	52.1	47.9	59.4	43.7	35.4	0.8	0.0	43.8	25.3
			25-59 ปี	35.6	0.9	22.8	2.9	25.7	32.3	39.5	40.1	53.1	54.9	71.6	76.9	64.8	65.3	58.0	57.7	28.4	29.4	0.2	0.0	47.8	61.1
			60 ปีขึ้นไป	25.8	1.2	12.5	1.0	21.2	26.7	47.2	43.5	43.5	36.3	75.4	77.6	71.0	69.5	49.0	50.5	26.1	29.1	0.3	1.2	36.5	44.0

ภาค	จังหวัด	ตำบล	กลุ่มอายุ	การสูบบุหรี่: เสี่ยงปานกลาง - สูง		การบริโภคสุรา: เสี่ยงปานกลาง - สูง		การบริโภคน้ำตาล: ระดับสูง - สูงมาก		การบริโภคเกลือและไขมัน: ระดับสูง - สูงมาก		พฤติกรรมเนือยนิ่ง: ระดับเสี่ยงสูง		การมีกิจกรรมทางกาย: ไม่เพียงพอ หรือไม่มีกิจกรรมทางกาย		การบริโภคผัก: ปริมาณสูง - สูงมาก		การนอน: ไม่เพียงพอ หรือเสี่ยงสูง		การบริโภคไขมัน: ระดับสูง - สูงมาก		ความเครียด: ระดับสูง - สูงมาก		ดัชนีมวลกาย: น้ำหนักเกิน - อ้วนอันตราย	
				ชาย	หญิง	ชาย	หญิง	ชาย	หญิง	ชาย	หญิง	ชาย	หญิง	ชาย	หญิง	ชาย	หญิง	ชาย	หญิง	ชาย	หญิง	ชาย	หญิง	ชาย	หญิง
	หนองคาย	เซิม	15-24 ปี	22.4	0.6	13.9	2.4	48.0	54.1	32.3	32.8	33.3	25.8	55.4	66.6	61.2	63.8	65.6	58.1	38.1	44.7	0.3	0.3	37.2	15.8
			25-59 ปี	33.2	1.5	22.6	5.1	32.6	33.8	36.5	36.8	32.7	32.1	56.9	61.1	70.3	74.1	65.7	62.6	28.7	27.8	1.1	0.6	54.5	52.6
			60 ปีขึ้นไป	35.9	0.7	12.5	1.2	25.0	22.0	41.9	42.3	26.6	29.0	64.4	70.3	74.4	73.4	63.4	60.4	22.5	16.7	1.3	0.7	47.7	54.4
	เลย	ปลาบ่า	15-24 ปี	20.2	0.0	12.1	4.4	56.6	52.2	34.3	42.5	22.2	18.6	38.4	50.4	57.6	58.4	63.6	57.5	45.5	36.3	0.0	0.0	33.3	19.7
			25-59 ปี	43.3	1.3	16.2	3.0	37.4	34.5	39.1	45.3	29.3	30.6	49.8	50.7	59.3	62.7	60.8	62.3	29.5	25.1	1.5	1.7	52.3	58.2
			60 ปีขึ้นไป	43.5	1.1	7.5	0.0	23.0	17.9	52.5	54.2	25.0	20.0	51.5	57.4	66.0	67.4	57.5	52.6	11.5	14.2	0.5	2.6	53.7	51.4
	มหาสารคาม	หนองโน	15-24 ปี	8.2	0.0	5.5	0.0	56.2	47.8	67.0	68.5	38.4	48.9	65.8	71.7	71.2	51.1	56.2	59.8	42.5	33.7	0.9	0.0	31.5	20.3
			25-59 ปี	29.6	1.0	15.2	1.8	29.3	26.5	67.1	69.2	47.4	49.1	65.9	68.6	63.0	67.5	60.3	62.6	19.6	21.0	1.1	0.5	45.8	49.0
			60 ปีขึ้นไป	29.7	0.3	10.2	0.8	19.2	17.6	71.7	72.9	43.8	44.8	69.3	75.8	65.4	63.9	63.3	61.8	13.1	9.7	2.0	2.0	44.7	48.9
	อุดรธานี	ห้วยสามพาด	15-24 ปี	15.9	0.0	7.0	0.6	40.1	37.1	56.1	57.9	35.7	34.6	67.5	74.8	54.1	52.2	71.3	71.1	27.4	23.3	0.0	0.0	25.0	27.7
			25-59 ปี	27.4	1.5	10.7	2.3	24.3	26.5	60.2	59.6	35.2	34.8	69.5	75.4	52.0	57.0	72.5	71.8	16.5	17.4	0.3	0.1	53.5	55.7
			60 ปีขึ้นไป	19.1	0.9	5.6	1.1	16.0	18.1	66.7	64.5	34.6	34.9	79.9	79.1	47.3	47.9	76.1	75.4	10.9	13.3	1.0	1.7	52.7	57.8
	ร้อยเอ็ด	ห้วยซ่าง	15-24 ปี	15.6	0.4	8.0	1.6	40.6	42.5	41.0	47.6	40.6	40.6	49.1	57.1	66.5	72.0	47.6	46.1	32.1	30.7	0.9	0.0	38.4	21.5

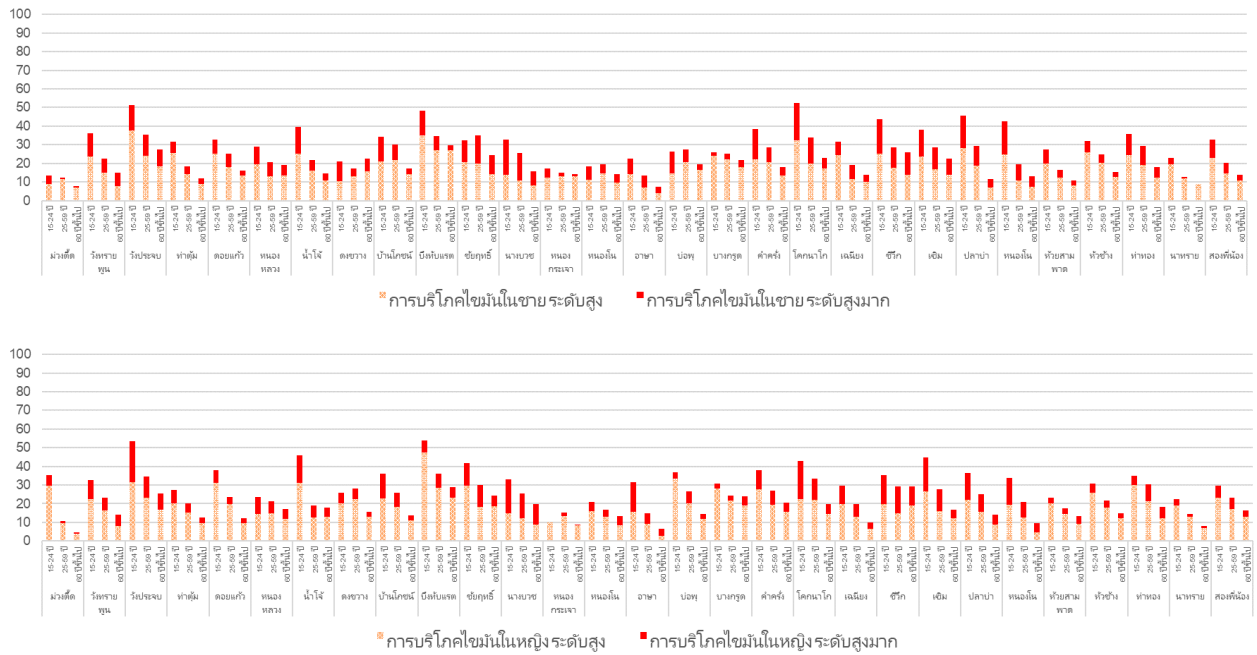
ภาค	จังหวัด	ตำบล	กลุ่มอายุ	การสูบบุหรี่: เสี่ยงปานกลาง - สูง		การบริโภคสุรา: เสี่ยงปานกลาง - สูง		การบริโภคน้ำตาล: ระดับสูง - สูงมาก		การบริโภคเกลือและไขมัน: ระดับสูง - สูงมาก		พฤติกรรมเนือยนิ่ง: ระดับเสี่ยงสูง		การมีกิจกรรมทางกาย: ไม่เพียงพอ หรือไม่มีกิจกรรมทางกาย		การบริโภคผัก: ปริมาณสูง - สูงมาก		การนอน: ไม่เพียงพอ หรือเสี่ยงสูง		การบริโภคไขมัน: ระดับสูง - สูงมาก		ความเครียด: ระดับสูง - สูงมาก		ดัชนีมวลกาย: น้ำหนักเกิน - อ้วนอันตราย	
				ชาย	หญิง	ชาย	หญิง	ชาย	หญิง	ชาย	หญิง	ชาย	หญิง	ชาย	หญิง	ชาย	หญิง	ชาย	หญิง	ชาย	หญิง	ชาย	หญิง	ชาย	หญิง
			25-59 ปี	31.6	0.9	20.8	2.7	30.6	28.9	46.7	46.7	37.7	40.0	45.4	51.8	76.0	77.1	49.9	51.7	24.8	21.9	0.9	0.2	55.3	61.8
			60 ปีขึ้นไป	26.4	0.9	10.5	1.2	20.8	18.1	55.9	58.5	37.0	35.0	55.4	58.6	77.3	74.7	54.0	49.8	15.3	14.9	0.6	0.3	52.0	56.2
ใต้	สุราษฎร์ธานี	ท่าทอง	15-24 ปี	27.9	0.8	4.1	0.0	48.0	52.0	45.6	42.3	42.7	32.5	65.5	68.3	50.3	48.0	63.2	52.8	35.7	35.0	0.0	0.8	33.9	35.8
			25-59 ปี	45.9	2.3	13.9	1.4	41.9	38.9	47.3	48.6	38.2	38.4	64.3	68.5	54.6	60.3	69.4	65.9	29.4	30.2	0.9	1.1	56.0	66.2
			60 ปีขึ้นไป	33.7	1.9	11.7	0.9	26.0	23.3	68.4	64.6	39.2	30.1	70.4	76.7	59.2	62.1	66.4	65.2	18.0	18.3	1.2	2.2	57.9	60.9
	นครศรีธรรมราช	นาทราย	15-24 ปี	23.2	1.4	1.6	0.0	29.3	36.8	61.4	66.0	36.2	32.1	62.2	58.9	58.2	59.3	53.5	51.7	22.8	22.5	0.0	0.0	30.1	32.3
			25-59 ปี	48.2	0.6	17.3	0.8	18.0	22.4	73.6	71.9	38.9	37.1	57.6	62.3	61.0	67.6	60.5	57.6	12.6	14.6	0.4	0.6	45.1	62.0
			60 ปีขึ้นไป	28.5	0.3	8.3	0.3	15.0	15.1	85.5	79.8	24.4	29.4	54.4	57.7	62.7	65.1	58.0	55.6	8.8	8.2	0.5	0.7	48.4	53.7
	ชุมพร	สองพี่น้อง	15-24 ปี	19.5	1.0	4.1	0.0	42.7	42.8	41.8	43.3	35.5	36.5	46.4	49.0	74.5	68.8	50.9	43.3	32.7	29.8	0.0	1.4	37.3	33.8
			25-59 ปี	41.9	3.0	12.7	2.1	24.5	27.8	49.8	48.7	34.8	34.8	37.0	41.0	71.5	78.2	48.8	49.6	20.1	23.1	0.6	1.4	45.9	57.0
			60 ปีขึ้นไป	29.8	7.6	9.4	1.5	20.4	17.5	59.7	62.3	24.5	29.6	47.3	51.5	74.7	80.8	47.0	50.2	14.0	16.5	1.1	1.2	41.4	45.5



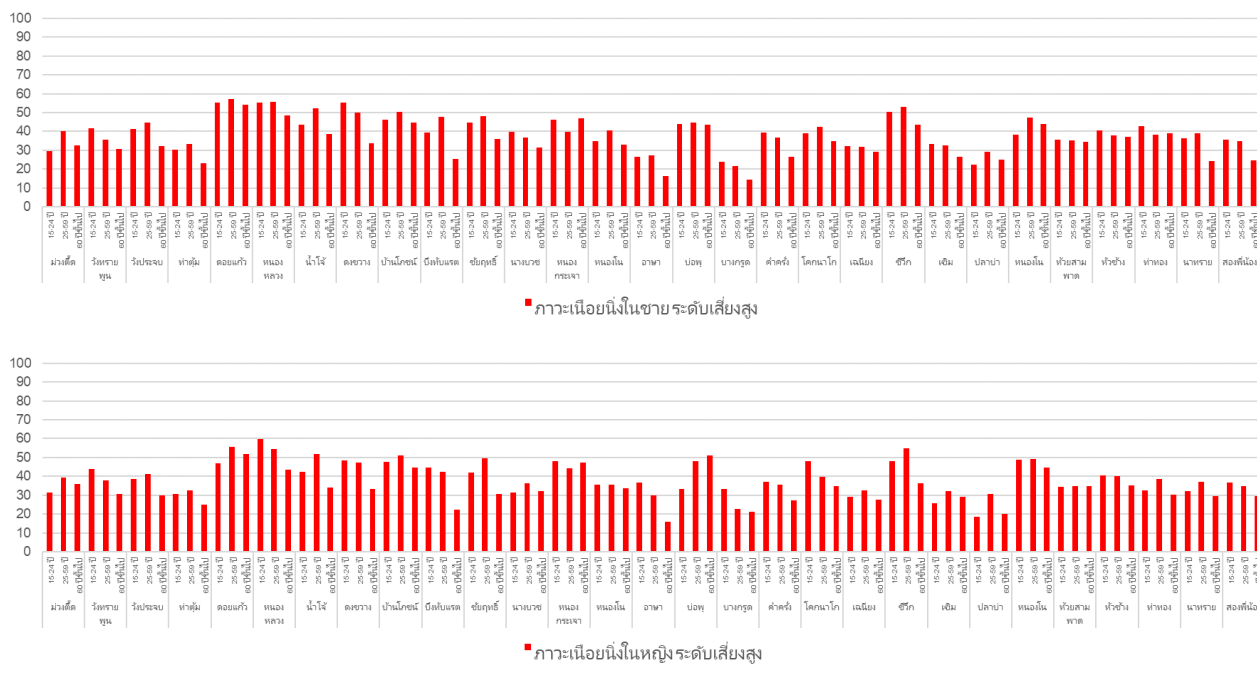
รูปที่ 3 กราฟแสดงผลความชุกการบริโภคน้ำตาลระดับสูง และสูงมากจำแนกตามกลุ่มอายุ และตำบล (รูปแบบ: เพศชาย, รูปถ่าย: เพศหญิง)



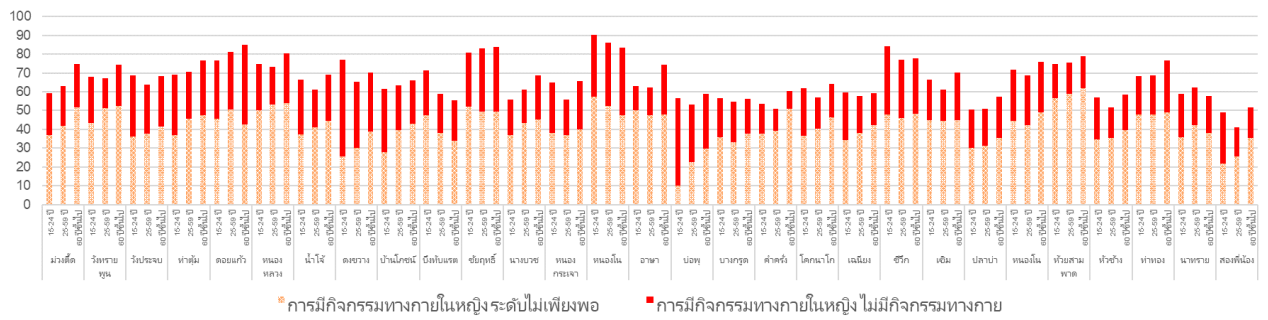
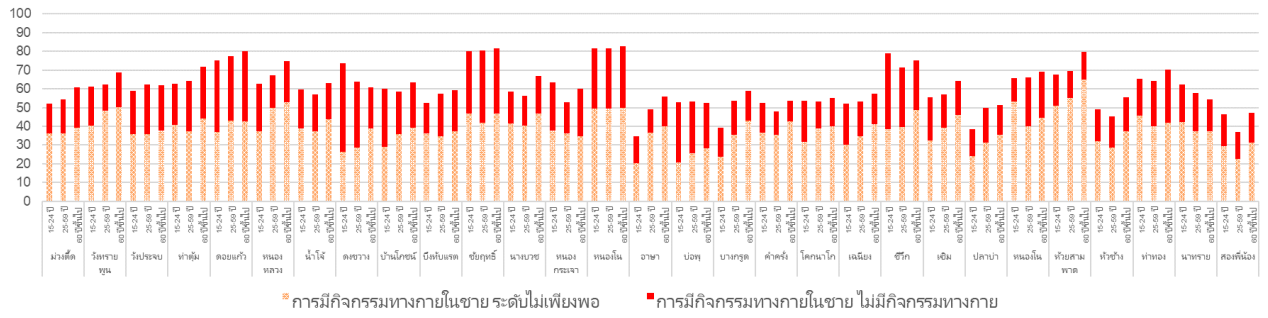
รูปที่ 4 กราฟแสดงผลความชุกการบริโภคโซเดียมระดับสูง และสูงมากจำแนกตามกลุ่มอายุ และตำบล (รูปแบบ: เพศชาย, รูปถ่าย: เพศหญิง)



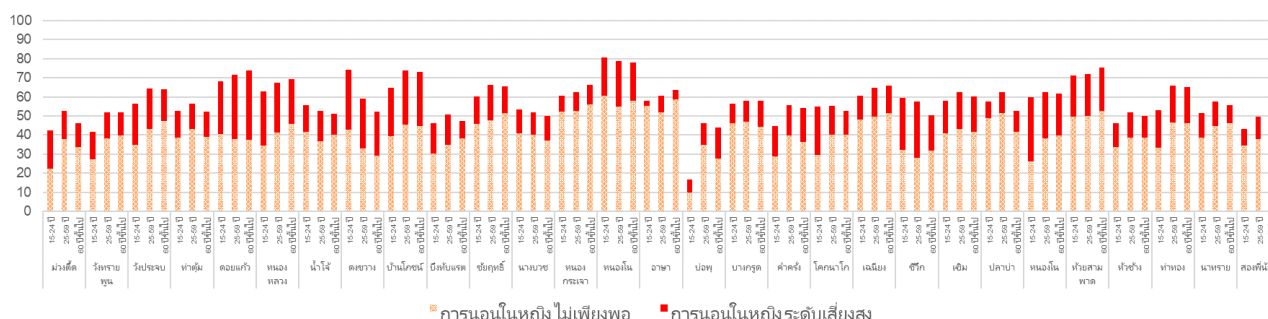
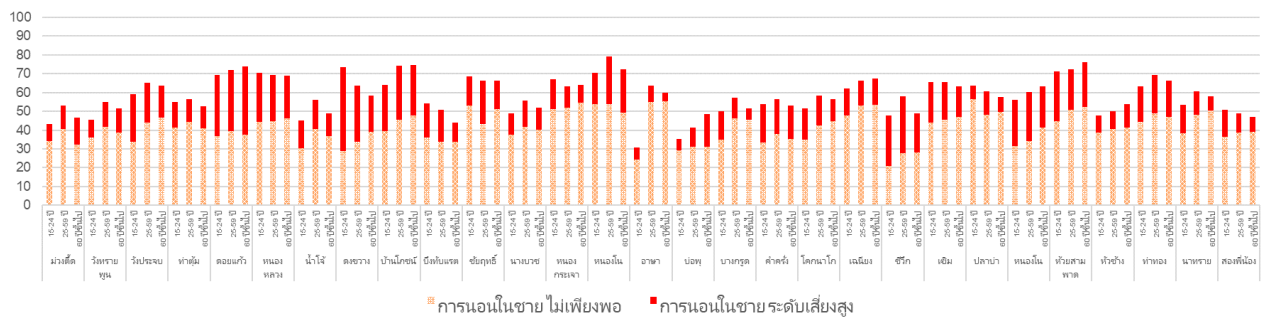
รูปที่ 5 กราฟแสดงผลความชุกการบริโภคไขมันระดับสูง และสูงมากจำแนกตามกลุ่มอายุ และตำบล (รูปบน: เพศชาย, รูปล่าง: เพศหญิง)



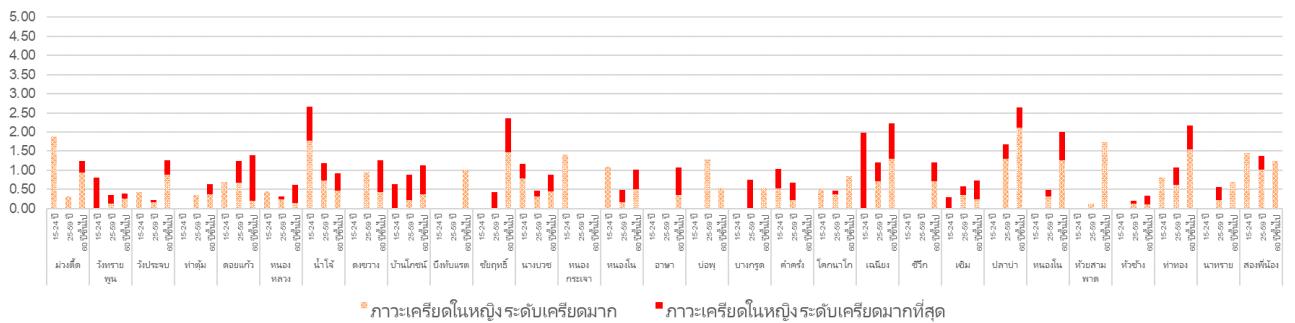
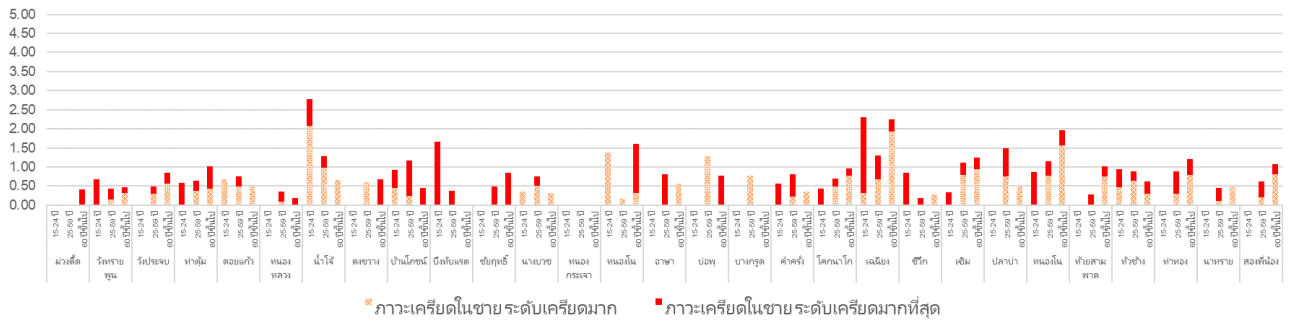
รูปที่ 6 กราฟแสดงผลความชุกการมีความเสี่ยงสูงต่อภาวะเอนนึ่งจำแนกตามกลุ่มอายุ และตำบล (รูปบน: เพศชาย, รูปล่าง: เพศหญิง)



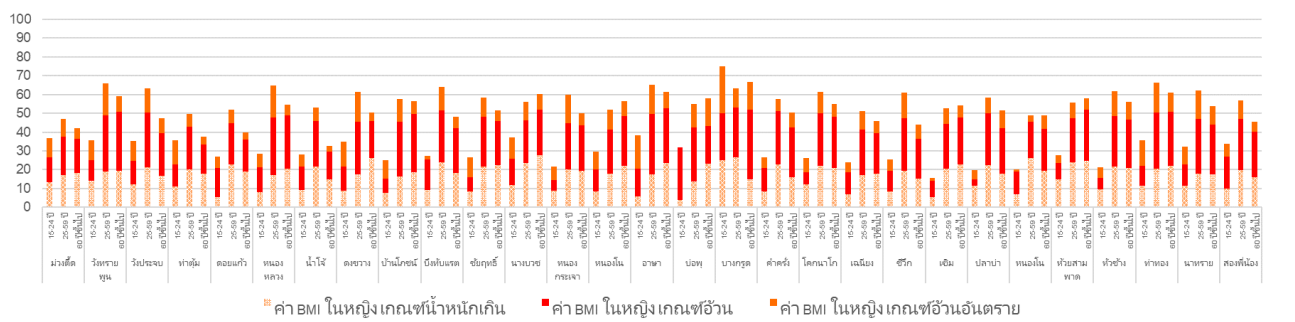
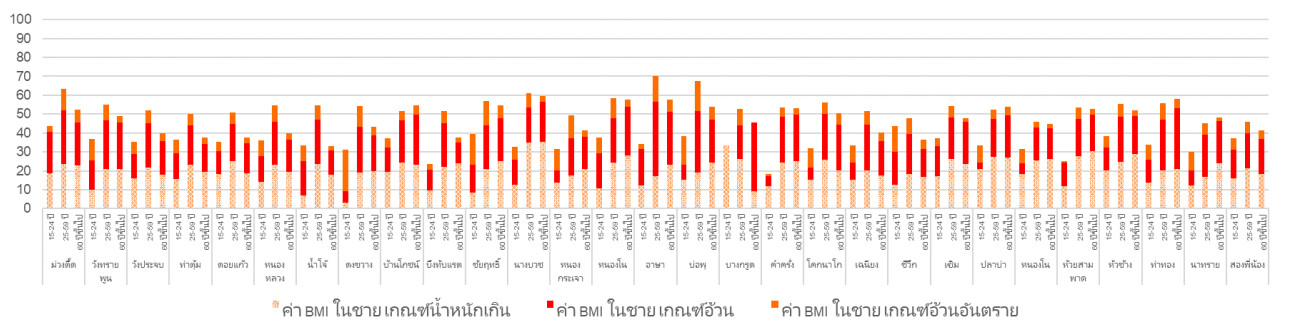
รูปที่ 7 กราฟแสดงผลความชุกของการมีกิจกรรมทางกายไม่เพียงพอ และการไม่มีกิจกรรมทางกาย จำแนกตามกลุ่มอายุ และตำบล (รูปบน: เพศชาย, รูปล่าง: เพศหญิง)



รูปที่ 8 กราฟแสดงผลความชุกของการนอนหลับไม่เพียงพอ และระดับเสี่ยงสูง จำแนกตามกลุ่มอายุ และตำบล (รูปบน: เพศชาย, รูปล่าง: เพศหญิง)



รูปที่ 9 กราฟแสดงความชุกของการมีภาวะเครียดระดับมาก และมากที่สุด จำแนกตามกลุ่มอายุ และตำบล (รูปบน: เพศชาย, รูปล่าง: เพศหญิง)



รูปที่ 10 กราฟแสดงความชุกของภาวะน้ำหนักเกิน อ้วน และอ้วนอันตราย จากการคำนวณค่า BMI จำแนกตามกลุ่มอายุ และตำบล (รูปบน: เพศชาย, รูปล่าง: เพศหญิง)

ภาคผนวก

แบบบันทึกการคัดกรองสุขภาพและพฤติกรรมสุขภาพเสี่ยงโรคไม่ติดต่อ (ประชากรอายุ 15 ปีขึ้นไป)
คำชี้แจง : แบบสอบถามชุดนี้ มีวัตถุประสงค์เพื่อคัดกรองสุขภาพและพฤติกรรมเสี่ยงโรคไม่ติดต่อของ
 ประชากรอายุ 15 ปีขึ้นไปในเขตรับผิดชอบทุกคน

โดยข้อมูลที่รวบรวมได้จากแบบสอบถามนี้ จะเก็บไว้เป็นความลับ การประมวลผลจะทำเป็นภาพรวม

วิธีการสัมภาษณ์ 1. สัมภาษณ์และกรอกข้อมูลโดย อสม.

2. สัมภาษณ์ทางโทรศัพท์และกรอกข้อมูลโดย อสม.

ตอนที่ 1 : ข้อมูลทั่วไป

คำชี้แจง : ให้ตอบแบบสอบถามลงใน ลงใน หรือเติมข้อความในช่องว่างที่ตรงกับความคิดเห็นของท่าน

1. เลขบัตรประจำตัวประชาชน..... 2. ชื่อ – สกุล.....

3. เพศ หญิง ชาย 4. วัน/เดือน/ปีเกิด

ตอนที่ 2 : ประวัติสุขภาพ

1. บิดามารดาหรือพี่น้อง (สายตรง) ของท่านมีประวัติการเจ็บป่วยด้วย

1. มีโรคประจำตัว (ตอบได้มากกว่า 1 ข้อ)

1.1 เบาหวาน

1.2 ความดันโลหิตสูง

1.3 โรคเกาต์

1.4 ไตวายเรื้อรัง

1.5 กล้ามเนื้อหัวใจขาดเลือด

1.6 หลอดเลือดสมอง

1.7 ถุงลมโป่งพอง

1.8 โรคทางจิตเวช (เช่น โรคจิตเภท โรคซึมเศร้า โรคจิตจากสารเสพติด)

2. ไม่มีโรคประจำตัว

3. ไม่ทราบ

2. ท่านมีประวัติการเจ็บป่วยหรือต้องพบแพทย์ด้วยโรค	มี	ไม่มี	ไม่ทราบ
1.1 เบาหวาน			
1.2 ความดันโลหิตสูงหรือทานยาควบคุมความดันโลหิตสูง			
1.3 มีระดับไขมันในเลือดสูงผิดปกติหรือระดับไตรกลีเซอไรด์ 200 มก./ดล. และ เอช ดี แอล คอเลสเตอรอล <35 มก./ดล.			
1.4 มีประวัติเป็นโรคเบาหวานขณะตั้งครรภ์หรือเคยคลอดบุตรที่น้ำหนักตัวเกิน 4 กิโลกรัม			
1.5 เคยตรวจระดับน้ำตาลในเลือดหลังอดอาหาร พบว่ามีความเสี่ยงต่อการเป็นโรคเบาหวาน			
1.6 มีอาการถุงน้ำในรังไข่			
1.7 ไตวายเรื้อรัง			
1.8 กล้ามเนื้อหัวใจขาดเลือด			
1.9 หลอดเลือดสมอง			
1.10 ถุงลมโป่งพอง			
1.11 โรคทางจิตเวช (เช่น โรคจิตเภท โรคซึมเศร้า โรคจิตจากสารเสพติด)			

3. กรณีท่าน มีประวัติป่วยด้วยโรคเบาหวานหรือโรคความดันโลหิตสูงท่านปฏิบัติตนอย่างไร

1. บปัจจุบันรับการรักษาอยู่
2. ไม่ได้รับการรักษา

ตอนที่ 3 : การสูบบุหรี่

1. ในช่วง 1 ปีที่ผ่านมาท่านสูบบุหรี่หรือไม่

1. ไม่สูบ
2. สูบ

2. ปัจจุบันในช่วง 30 วันที่ผ่านมาท่านสูบบุหรี่หรือไม่

1. ไม่สูบ
2. สูบ

2.1 สูบเป็นประจำทุกวัน (ข้ามไปที่ข้อ 4)

2.2 สูบนานๆ ครั้ง/สูบไม่สม่ำเสมอ/ระยะเวลาที่แน่นอนไม่ได้/ไม่ได้สูบเป็นประจำทุกวัน (ข้ามไปที่ข้อ 4)

3. ตลอดชีวิตที่ผ่านมาท่านเคยสูบบุหรี่หรือไม่ (ถามเฉพาะผู้ที่ปัจจุบันไม่สูบบุหรี่)

1. ไม่สูบ (ข้ามไปที่ตอนที่ 4)

2. สูบ

2.1 สูบเป็นประจำทุกวัน

2.2 สูบนานๆ ครั้ง/สูบไม่สม่ำเสมอ/ระยะเวลาที่แน่นอนไม่ได้/ไม่ได้สูบเป็นประจำทุกวัน

4. ประเภทของผลิตภัณฑ์ยาสูบที่ใช้ (ตอบได้มากกว่า 1 ข้อ)

1. บุหรี่มวนเอง/ยาเส้น

2. บุหรี่โรงงาน (แบบซอง)

3. บุหรี่ไฟฟ้า

4. บารากู่

5. ไปป์

6. อื่นๆ เช่น ชิการ์

5. ปกติท่านสูบบุหรี่/ยาสูบ โดยเฉลี่ยประมาณมวน/วัน-ในวันที่ท่านสูบบุหรี่ท่านสูบวันละ.....มวน

6. ท่านสูบบุหรี่/ยาสูบ มวนแรกหลังตื่นนอนตอนเช้านานแค่ไหน

1. ภายใน 5 นาทีหลังตื่นนอน

2. 6-30 นาทีหลังตื่นนอน

3. 31-60 นาทีหลังตื่นนอน

4. มากกว่า 60 นาทีหลังตื่นนอน

7. ท่านเริ่มใช้ผลิตภัณฑ์ยาสูบครั้งแรก อายุปี

8. ท่านต้องการเลิกใช้ผลิตภัณฑ์ยาสูบหรือไม่

1. ต้องการ

2. ไม่ต้องการ (ข้ามไปที่ข้อ 10)

9. ท่านเคยพยายามที่จะเลิกสูบยาสูบหรือไม่

1. ไม่เคยพยายาม

2. เคยพยายามเลิก

2.1 1 ครั้ง

2.2 2 ครั้ง

2.3 3 ครั้ง

2.4 4 ครั้ง

2.5 มากกว่า 5 ครั้ง

10. สถานที่ที่ท่านซื้อผลิตภัณฑ์ยาสูบครั้งสุดท้าย (ตอบได้ 1 ข้อ)

1. เครื่องขายบุหรี่อัตโนมัติ

2. ร้านสะดวกซื้อ

3. ร้านขายของชำ

4. ห้างสรรพสินค้า/ซูเปอร์มาร์เก็ต

5. ร้านค้าแผงลอย

6. ตลาดนัด/ ตลาดนัดกลางคืน/ ไนท์บาร์ซ่า

7. ร้านค้าออนไลน์
8. social media (Line, Facebook, Tiktok)
9. ได้ฟรี
10. ซื้อจากต่างประเทศ
11. ร้านค้าปลอดภาษี

10. ปัจจุบันท่านสูบบุหรี่ หรือใช้ผลิตภัณฑ์ยาสูบในสถานที่ใด (ตอบได้มากกว่า 1 ข้อ)

1. ศาสนสถาน
2. สถานพยาบาล
3. สวนสาธารณะ
4. ร้านเกมส์
5. สถานศึกษา
6. สถานที่ราชการ
7. ป้ายรถเมล์/ สนามบิน/ บขส.
8. ตลาดนัด/ ตลาดนัดกลางคืน/ ไนท์บาร์ซ่า
9. สถานที่ท่องเที่ยว
10. ร้านอาหาร
11. ภายในที่พักอาศัย
12. บริเวณรอบที่พักอาศัย

ตอนที่ 4 : การดื่มเครื่องดื่มแอลกอฮอล์

คำชี้แจง : คำถามแต่ละข้อจะถามถึงประสบการณ์การดื่มเครื่องดื่มแอลกอฮอล์ในช่วง 3 เดือนที่ผ่านมา โดยเครื่องดื่มแอลกอฮอล์ หมายถึง สุรา เบียร์ เหล้า สาโท กะแช่ ไวน์ เป็นต้น

1. ตลอดชีวิตที่ผ่านมา คุณ **เคยดื่ม** เครื่องดื่มแอลกอฮอล์หรือไม่

1. ไม่เคยดื่มเลยในชีวิตนี้ (ข้ามไปตอนที่ 5)
2. เคยดื่มแต่หยุดดื่มมาแล้ว 1 ปี (ข้ามไปตอนที่ 5)
3. ดื่ม

2. ในช่วง 3 เดือนที่ผ่านมา คุณ **ดื่ม** เครื่องดื่มแอลกอฮอล์บ่อยเพียงไร

1. ไม่เคยเลย (ข้ามไปที่ข้อ 6)
2. 1-2 ครั้งในช่วง 3 เดือน
3. เฉลี่ย 1-3 ครั้งต่อเดือน
4. 1-4 ครั้งต่อสัปดาห์
5. 5-7 วันต่อสัปดาห์

3. ในช่วง 3 เดือนที่ผ่านมา คุณเคย **รู้สึกอยากดื่ม** เครื่องดื่มแอลกอฮอล์อย่างมาก บ่อยเพียงไร
1. ไม่เคยเลย 2. 1-2 ครั้งในช่วง 3 เดือน
3. เฉลี่ย 1-3 ครั้งต่อเดือน 4. 1-4 ครั้งต่อสัปดาห์
5. 5-7 วันต่อสัปดาห์
4. ในช่วง 3 เดือนที่ผ่านมา การดื่มเครื่องดื่มแอลกอฮอล์ทำให้คุณ **เกิดปัญหา** สุขภาพ ครอบครัว สังคม กฎหมาย หรือการเงิน บ่อยเพียงไร
1. ไม่เคยเลย 2. 1-2 ครั้งในช่วง 3 เดือน
3. เฉลี่ย 1-3 ครั้งต่อเดือน 4. 1-4 ครั้งต่อสัปดาห์
5. 5-7 วันต่อสัปดาห์
5. ในช่วง 3 เดือนที่ผ่านมา คุณ **ไม่สามารถทำกิจกรรมที่คุณควรจะได้ทำตามปกติ** เนื่องจากดื่มเครื่องดื่มแอลกอฮอล์ บ่อยเพียงไร
1. ไม่เคยเลย 2. 1-2 ครั้งในช่วง 3 เดือน
3. เฉลี่ย 1-3 ครั้งต่อเดือน 4. 1-4 ครั้งต่อสัปดาห์
5. 5-7 วันต่อสัปดาห์
6. ตลอดชีวิตที่ผ่านมา เพื่อนฝูง ญาติ หรือคนอื่น **เคยแสดงความกังวลหรือตักเตือนคุณ** เกี่ยวกับการดื่มเครื่องดื่มแอลกอฮอล์ของคุณ หรือไม่
1. ไม่เคยเกิดขึ้นเลยในชีวิต 2. เคยก่อน 3 เดือนที่ผ่านมา
3. เคยในช่วง 3 เดือนที่ผ่านมา
7. ตลอดชีวิตที่ผ่านมา คุณ **เคยพยายามหยุดหรือลดการดื่มเครื่องดื่มแอลกอฮอล์ให้น้อยลงแต่ไม่สำเร็จ** หรือไม่
1. ไม่เคยเกิดขึ้นเลยในชีวิต 2. เคยก่อน 3 เดือนที่ผ่านมา
3. เคยในช่วง 3 เดือนที่ผ่านมา
8. ประเภทของเครื่องดื่มแอลกอฮอล์ ที่ดื่มบ่อยที่สุด (เลือกได้ 1 คำตอบ)
1. เบียร์ 2. ไวน์/แชมเปญ/ไวน์ผลไม้
3. สุราสี/สุราแดง เช่น เชียงขุน 4. สุราแช่พื้นบ้าน (เช่น อุ, กระแช่, สาโท)/ยาดอง
5. เหล้าปั่น/เหล้าป๊อก/เหล้าถัง/ค็อกเทล 6. ไวน์คลูเลอร์/ผลิตภัณฑ์แอลกอฮอล์ผสมน้ำผลไม้
7. สุราขาว/สุรากลั่น เช่น เหล้าขาวชุมชน จิน รัม เตกิล่า โซจู สาเก วิสกี้ บรั่นดี
8. อื่นๆ
9. ท่านดื่มเครื่องดื่มแอลกอฮอล์ในสถานที่ใดบ่อยที่สุด (เลือกได้ 1 คำตอบ)
1. ที่บ้าน/ที่พักตนเอง 2. ที่พักของคนรู้จัก เช่น บ้านญาติ บ้านเพื่อน

ตอนที่ 6 : การรับประทานอาหาร

คำชี้แจง ท่านทำพฤติกรรมนี้บ่อยเพียงใด โปรดตอบให้ตรงกับตัวท่านตามความรู้สึกของท่านเองและตามความเป็นจริง

1. กินผักวันละ 5 ท็อปพี (ผัก 1 ท็อปพี เท่ากับ 3 ซ้อนกินข้าวพูน, ผักใบสุก 2 ท็อปพี นับเป็นผัก 1 ท็อปพี)

- | | |
|---|---|
| 1. <input type="checkbox"/> ทุกวัน/เกือบทุกวัน | 2. <input type="checkbox"/> 4 - 6 วันต่อสัปดาห์ |
| 3. <input type="checkbox"/> 1 - 3 วันต่อสัปดาห์ | 4. <input type="checkbox"/> ไม่เคยเลย |

2. กินขนมหวาน ไอศกรีม ช็อคโกแลต บิงซู ฮันนี่โทส น้ำแข็งใส ขนมไทยรสหวาน ขนมเค้ก เบเกอรี่ต่างๆ ขนมปังไส้หวาน ฯลฯ

- | | |
|---|---|
| 1. <input type="checkbox"/> ทุกวัน/เกือบทุกวัน | 2. <input type="checkbox"/> 4 - 6 วันต่อสัปดาห์ |
| 3. <input type="checkbox"/> 1 - 3 วันต่อสัปดาห์ | 4. <input type="checkbox"/> ไม่เคยเลย |

3. ต้มเครื่องดื่มรสหวานต่างๆ เช่น น้ำหวาน น้ำปั่น น้ำอัดลม น้ำผลไม้ นมเย็น ชาเย็น นมเย็น ชานมไข่มุก กาแฟเย็น เครื่องดื่มสำเร็จรูป นมเปรี้ยว โยเกิร์ตปรุงแต่งรสต่างๆ นมปรุงแต่งรสต่างๆ มิลค์เชค ไมโล โอวัลติน รวมทั้งเครื่องดื่มสำเร็จรูปรสหวานอื่นๆ ผลไม้รสหวานจัด ผลไม้ตากแห้ง หรือผลไม้เชื่อม ฯลฯ

- | | |
|---|---|
| 1. <input type="checkbox"/> ทุกวัน/เกือบทุกวัน | 2. <input type="checkbox"/> 4 - 6 วันต่อสัปดาห์ |
| 3. <input type="checkbox"/> 1 - 3 วันต่อสัปดาห์ | 4. <input type="checkbox"/> ไม่เคยเลย |

4. เติมน้ำตาล น้ำเชื่อม น้ำผึ้ง นมข้นหวาน ในอาหารและเครื่องดื่มต่างๆ เพิ่มน้ำจิ้มหวานใน สุกี้ ซาบู จิ้มจุ่ม หมูกระทะ ฯลฯ

- | | |
|--|--------------------------------------|
| 1. <input type="checkbox"/> ทุกครั้ง | 2. <input type="checkbox"/> บางครั้ง |
| 3. <input type="checkbox"/> ไม่เติมเลย | |

5. กินอาหารไขมันสูง ได้แก่ ไข่เจียว เนื้อสัตว์ทอด เนื้อสัตว์ติดมัน หนังไก่ หนังเป็ดแคบหมู ผักทอด ผัดผัก น้ำมันมาก ผักต้มกะทิ ผักในแกงกะทิ ผักสลัดใส่ครีมสลัด อาหารทอดลอยน้ำมัน อาหารทอดกรอบ เบเกอรี่

- | | |
|---|---|
| 1. <input type="checkbox"/> ทุกวัน/เกือบทุกวัน | 2. <input type="checkbox"/> 4 - 6 วันต่อสัปดาห์ |
| 3. <input type="checkbox"/> 1 - 3 วันต่อสัปดาห์ | 4. <input type="checkbox"/> ไม่เคยเลย |

6. กินอาหารแปรรูป เช่น ผักแปรรูปต่างๆ ผลไม้แปรรูปต่างๆเนื้อสัตว์แปรรูปต่างๆ เช่น ผักดอง ผักกระป๋อง ข้าวแคบ เช่น ลูกชิ้น ไส้กรอก ไส้อั่วหมูยอ แฮม กุนเชียง กุ้งแห้ง หมูแดดเดียว เนื้อแดดเดียว ปลาตากแห้ง ไตปลาแห้ง ปลาร้า ปลาเค็ม ปลาจ่อม แหนม น้ำบูดู น้ำปู๋ จิ้น หอยดอง ปูดอง ผลไม้ดอง จิ้มพริกเกลือ น้ำปลาหวาน

- | | |
|---|---|
| 1. <input type="checkbox"/> ทุกวัน/เกือบทุกวัน | 2. <input type="checkbox"/> 4 - 6 วันต่อสัปดาห์ |
| 3. <input type="checkbox"/> 1 - 3 วันต่อสัปดาห์ | 4. <input type="checkbox"/> ไม่เคยเลย |

7. กินขนมปัง โฉลก กุ้งสำเร็จรูป หรืออาหารกล่องแช่แข็ง อาหารสำเร็จรูป อาหารถุง ขนมซอง

1. ทุกวัน/เกือบทุกวัน 2. 4 - 6 วันต่อสัปดาห์
3. 1 - 3 วันต่อสัปดาห์ 4. ไม่เคยเลย

8. กินอาหารใส่ผงปรุงรส ผงชูรส ผงนัว ผงอโรย ชุปก้อน

1. ทุกวัน/เกือบทุกวัน 2. 4 - 6 วันต่อสัปดาห์
3. 1 - 3 วันต่อสัปดาห์ 4. ไม่เคยเลย

9. เติมน้ำปลา ซีอิ๊ว น้ำจิ้มรสเค็ม ในอาหารที่ปรุงสุกแล้ว

1. ทุกครั้ง 2. บางครั้ง
3. ไม่เคยเลย

ตอนที่ 7 : การประเมินพฤติกรรมการดูแลช่องปาก

1. ท่านแปรงฟันก่อนนอนด้วยยาสีฟันผสมฟลูออไรด์หรือไม่ อย่างไร

1. แปรงฟันก่อนนอนด้วยยาสีฟันผสมฟลูออไรด์ทุกวัน นานอย่างน้อย 2 นาที
2. แปรงฟันก่อนนอนด้วยยาสีฟันผสมฟลูออไรด์ทุกวัน แต่ไม่ถึง 2 นาที
3. แปรงฟันก่อนนอนด้วยยาสีฟันผสมฟลูออไรด์บางวัน
4. ไม่แปรงฟันก่อนนอนเลย

2. ในปีที่ผ่านมาท่านไปรับบริการทันตกรรมหรือไม่

1. ไม่ไป
2. ไป

ตอนที่ 8 : การคัดกรองด้านสุขภาพจิต

8.1 แบบวัดความเครียด (Srithunya 5: ST-5)

ในช่วง 2-4 สัปดาห์ที่ผ่านมาจนถึงปัจจุบัน ท่านมีอาการหรือความรู้สึกที่เกิดขึ้นเหล่านี้หรือไม่

1. มีปัญหาการนอน นอนไม่หลับ หรือนอนมาก

1. แทบไม่มี 2. เป็นบางครั้ง 3. บ่อยครั้ง 4. เป็นประจำ

2. มีสมาธิน้อยลง

1. แทบไม่มี 2. เป็นบางครั้ง 3. บ่อยครั้ง 4. เป็นประจำ

3. หงุดหงิด / กระทบกระชวย / ว้าวุ่นใจ

1. แทบไม่มี 2. เป็นบางครั้ง 3. บ่อยครั้ง 4. เป็นประจำ

4. รู้สึกเบื่อ เซ็ง

1. แทบไม่มี 2. เป็นบางครั้ง 3. บ่อยครั้ง 4. เป็นประจำ

5. ไม่อยากพบปะผู้คน

1. แทบไม่มี 2. เป็นบางครั้ง 3. บ่อยครั้ง 4. เป็นประจำ

8.2 การคัดกรองภาวะซึมเศร้า

1. ใน 2 สัปดาห์ที่ผ่านมา รวมวันนี้ ท่านรู้สึก หดหู่ เศร้า หรือท้อแท้สิ้นหวัง หรือไม่

1. มี 2. ไม่มี

2. ใน 2 สัปดาห์ที่ผ่านมา รวมวันนี้ท่านรู้สึก เบื่อ ทำอะไรก็ไม่เพลิดเพลิน หรือไม่

1. มี 2. ไม่มี

ตอนที่ 9 : การตรวจร่างกาย

1. น้ำหนักล่าสุดในช่วง 1 เดือนที่ผ่านมา
 1. ไม่ได้ชั่งน้ำหนัก
 2. ได้ชั่ง ระบุน้ำหนัก กิโลกรัม
2. ส่วนสูงปัจจุบันของท่าน เซนติเมตร
3. รอบเอว ณ วันที่สัมภาษณ์
 1. ไม่ได้วัดรอบเอว ณ วันที่สัมภาษณ์
 2. ได้วัดรอบเอว ระบุรอบเอว เซนติเมตร
4. ได้วัดความดันโลหิต ณ วันที่สัมภาษณ์หรือวันที่เก็บข้อมูลหรือไม่
 1. ไม่ได้วัดความดันโลหิต
 2. ได้วัดความดันโลหิต

ค่าความดันตัวบน มิลลิเมตรปรอท

ค่าความดันตัวล่าง มิลลิเมตรปรอท

ชีพจร ครั้ง/นาที
6. ได้วัดระดับน้ำตาล ณ วันที่สัมภาษณ์หรือวันที่เก็บข้อมูลหรือไม่
 1. ไม่ได้วัดระดับน้ำตาล
 2. ได้วัดระดับน้ำตาล
 - 2.1 อดอาหาร ค่าระดับน้ำตาล มิลลิกรัมต่อเดซิลิตร

.....ขอบคุณค่ะ/ขอบคุณครับ.....



คำสั่ง กรมควบคุมโรค
ที่ ๖๕๘ /๒๕๖๔

เรื่อง แต่งตั้งคณะกรรมการพัฒนาการคัดกรองสุขภาพและพฤติกรรมเสี่ยงโรคไม่ติดต่อ

ด้วยกรมควบคุมโรค โดยกองโรคไม่ติดต่อมีภารกิจในการขับเคลื่อนการดำเนินงานเฝ้าระวัง ป้องกันควบคุมโรคไม่ติดต่อ ภายใต้แผนยุทธศาสตร์ป้องกันควบคุมโรคไม่ติดต่อระดับชาติ (พ.ศ. ๒๕๖๐ - ๒๕๖๔) ยุทธศาสตร์ที่ ๔ พัฒนาระบบเฝ้าระวังและการจัดการข้อมูล มีหน้าที่ในการพัฒนาการเชื่อมโยงข้อมูล พัฒนาระบบเฝ้าระวังโรคไม่ติดต่อ และปัจจัยเสี่ยงในระดับองค์กร กลุ่มประชากรเฉพาะ และสนับสนุนการวิเคราะห์ข้อมูลเพื่อเฝ้าระวังด้านโรคไม่ติดต่อในระดับอำเภอ จังหวัด เขต และระดับประเทศ เพื่อให้หน่วยงานที่เกี่ยวข้องสามารถชี้เป้าประชาชนกลุ่มเสี่ยง กลุ่มป่วย พื้นที่เสี่ยง สภาพแวดล้อมที่เป็นปัจจัยเสี่ยงได้อย่างถูกต้อง แม่นยำ ทันเวลา ทันเหตุการณ์ นำไปสู่การสนับสนุนการออกมาตรการเพื่อการดำเนินการป้องกัน ควบคุมลดความเสี่ยงต่อการเป็นโรคไม่ติดต่อได้อย่างมีประสิทธิภาพ

เพื่อให้การดำเนินงานเป็นไปตามวัตถุประสงค์ที่กำหนดไว้ จึงได้มีการจัดทำโครงการพัฒนาการคัดกรองสุขภาพและพฤติกรรมเสี่ยงโรคไม่ติดต่อ มีวัตถุประสงค์เพื่อพัฒนาการคัดกรองสุขภาพและพฤติกรรมเสี่ยงโรคไม่ติดต่อผ่านรูปแบบ electronic form ซึ่งเป็นการเก็บข้อมูลอย่างเป็นระบบ และมีฐานข้อมูลในการเฝ้าระวังด้านโรคไม่ติดต่อซึ่งนำไปสู่การวางแผนแก้ไขปัญหาโรคไม่ติดต่อในระดับพื้นที่ กรมควบคุมโรคจึงแต่งตั้งคณะกรรมการพัฒนาการคัดกรองสุขภาพและพฤติกรรมเสี่ยงโรคไม่ติดต่อ โดยมีองค์ประกอบ หน้าที่และอำนาจ ดังนี้

๑. องค์ประกอบ

- | | |
|--|---------------------|
| ๑.๑ นางสาวปิยนิตย์ ธรรมภรณ์พิลาศ
นายแพทย์ทรงคุณวุฒิ
สำนักงานคณะกรรมการผู้ทรงคุณวุฒิ กรมควบคุมโรค | ที่ปรึกษา |
| ๑.๒ นายฤทธิยา หาญบรรเจิด
ผู้อำนวยการกองโรคไม่ติดต่อ
กองโรคไม่ติดต่อ กรมควบคุมโรค | ประธานคณะกรรมการ |
| ๑.๓ นางจวีพร คงประเสริฐ
รองผู้อำนวยการกองโรคไม่ติดต่อ
กองโรคไม่ติดต่อ กรมควบคุมโรค | รองประธานคณะกรรมการ |
| ๑.๔ นางกนกวรรณ มาป้อง
รองผู้อำนวยการศูนย์เทคโนโลยีสารสนเทศและการสื่อสาร
ศูนย์เทคโนโลยีสารสนเทศและการสื่อสาร สำนักงาน
ปลัดกระทรวงสาธารณสุข | คณะกรรมการ |

๑.๕ นางสาวณัฐกุล...

- ๑.๕ นางสาวณัฐกุล ชูสิทธิ์
นักวิชาการคอมพิวเตอร์ปฏิบัติการ
ศูนย์เทคโนโลยีสารสนเทศและการสื่อสาร สำนักงาน
ปลัดกระทรวงสาธารณสุข คณะทำงาน
- ๑.๖ นายณภัทรวัฒน์ สามพงษ์ทอง
นักวิชาการคอมพิวเตอร์ปฏิบัติการ
ศูนย์เทคโนโลยีสารสนเทศและการสื่อสาร สำนักงาน
ปลัดกระทรวงสาธารณสุข คณะทำงาน
- ๑.๗ นางสาวสุกัลลักษณ์ เจริญธรรม
นักวิชาการคอมพิวเตอร์ปฏิบัติการ
ศูนย์เทคโนโลยีสารสนเทศและการสื่อสาร สำนักงาน
ปลัดกระทรวงสาธารณสุข คณะทำงาน
- ๑.๘ นายภาคภูมิ ยศวัฒน์
นักวิชาการสาธารณสุขชำนาญการ
กองระบาดวิทยา กรมควบคุมโรค คณะทำงาน
- ๑.๙ นางสาวศศพร เทยานรงค์
นักวิชาการสาธารณสุขปฏิบัติการ
สำนักส่งเสริมสุขภาพผู้สูงอายุ กรมอนามัย คณะทำงาน
- ๑.๑๐ นางเมตตา คำพิบูลย์
นักวิชาการสาธารณสุขชำนาญการ
สำนักงานคณะกรรมการควบคุมผลิตภัณฑ์เครื่องดื่ม
แอลกอฮอล์ กรมควบคุมโรค คณะทำงาน
- ๑.๑๑ นางสาวกุลภัสสรณ์ ศิริมนัสกุล
นักวิชาการสาธารณสุขชำนาญการ
กองงานคณะกรรมการควบคุมผลิตภัณฑ์ยาสูบ
กรมควบคุมโรค คณะทำงาน
- ๑.๑๒ นางสาวสุพิชชา วงศ์จันทร์
นักวิชาการสาธารณสุขชำนาญการพิเศษ
กองกิจกรรมทางกายเพื่อสุขภาพ กรมอนามัย คณะทำงาน
- ๑.๑๓ นางสาวนันทมนัส แยมบุศร
ทันตแพทย์ชำนาญการพิเศษ
สำนักทันตสาธารณสุข กรมอนามัย คณะทำงาน
- ๑.๑๔ นางสาวชลกร ภูัสกุลสุข
นักวิชาการสาธารณสุขชำนาญการพิเศษ
กองสนับสนุนสุขภาพภาคประชาชน กรมสนับสนุน
บริการสุขภาพ คณะทำงาน

๑.๑๕ นางสาวบังเอิญ...

- ๓ -

- ๑.๑๕ นางสาวบังเอิญ ทองมอญ คณะทำงาน
 นักโภชนาการชำนาญการพิเศษ
 สำนักโภชนาการ กรมอนามัย
- ๑.๑๖ นางสาวกวิตา พวงมาลัย คณะทำงาน
 นักวิชาการสาธารณสุขชำนาญการ
 กองส่งเสริมและพัฒนาสุขภาพจิต กรมสุขภาพจิต
- ๑.๑๗ นายพัชชา ม่านตา คณะทำงาน
 นักวิชาการสาธารณสุขปฏิบัติการ
 กองโรคไม่ติดต่อ กรมควบคุมโรค
- ๑.๑๘ นายยศวัฒน์ ศรีโกลม คณะทำงาน
 นักเทคโนโลยีสารสนเทศ
 กองโรคไม่ติดต่อ กรมควบคุมโรค
- ๑.๑๙ นายอรรถเกียรติ กาญจนพิบูลวงศ์ คณะทำงาน
 นายแพทย์ชำนาญการพิเศษ และเลขานุการ
 กองโรคไม่ติดต่อ กรมควบคุมโรค
- ๑.๒๐ นางสาวสุธิดา แก้วหา คณะทำงาน
 นักวิชาการสาธารณสุขปฏิบัติการ และผู้ช่วยเลขานุการ
 กองโรคไม่ติดต่อ กรมควบคุมโรค
- ๑.๒๑ นายภาณุวัฒน์ คำวังสง่า คณะทำงาน
 นักวิชาการสาธารณสุขปฏิบัติการ และผู้ช่วยเลขานุการ
 กองโรคไม่ติดต่อ กรมควบคุมโรค

๒. หน้าที่และอำนาจ

- ๒.๑ พัฒนาเครื่องมือการคัดกรองสุขภาพและพฤติกรรมเสี่ยงโรคไม่ติดต่อ
- ๒.๒ ผลักดันเรื่องการใช้เครื่องมือในการเก็บข้อมูลการคัดกรองสุขภาพและพฤติกรรมเสี่ยงโรคไม่ติดต่อในระดับประชากร
- ๒.๓ เสนอแนะ แนวทางการดำเนินงานการคัดกรองสุขภาพและพฤติกรรมเสี่ยงโรคไม่ติดต่อ
- ๒.๔ ปฏิบัติหน้าที่อื่นๆ ตามที่ได้รับมอบหมาย

ทั้งนี้ ตั้งแต่บัดนี้เป็นต้นไป

สั่ง ณ วันที่ ๒๗ เมษายน พ.ศ. ๒๕๖๔



(นายปริชา เปรมปริ)
 รองอธิบดี ปฏิบัติราชการแทน
 อธิบดีกรมควบคุมโรค