

จับตาโรคและภัยสุขภาพ ประจำเดือนกันยายน 2567

กองระบาดวิทยา กรมควบคุมโรค กระทรวงสาธารณสุข

โรคที่น่าจับตา >> **โรคฝีดาษวานร (MPOX)**

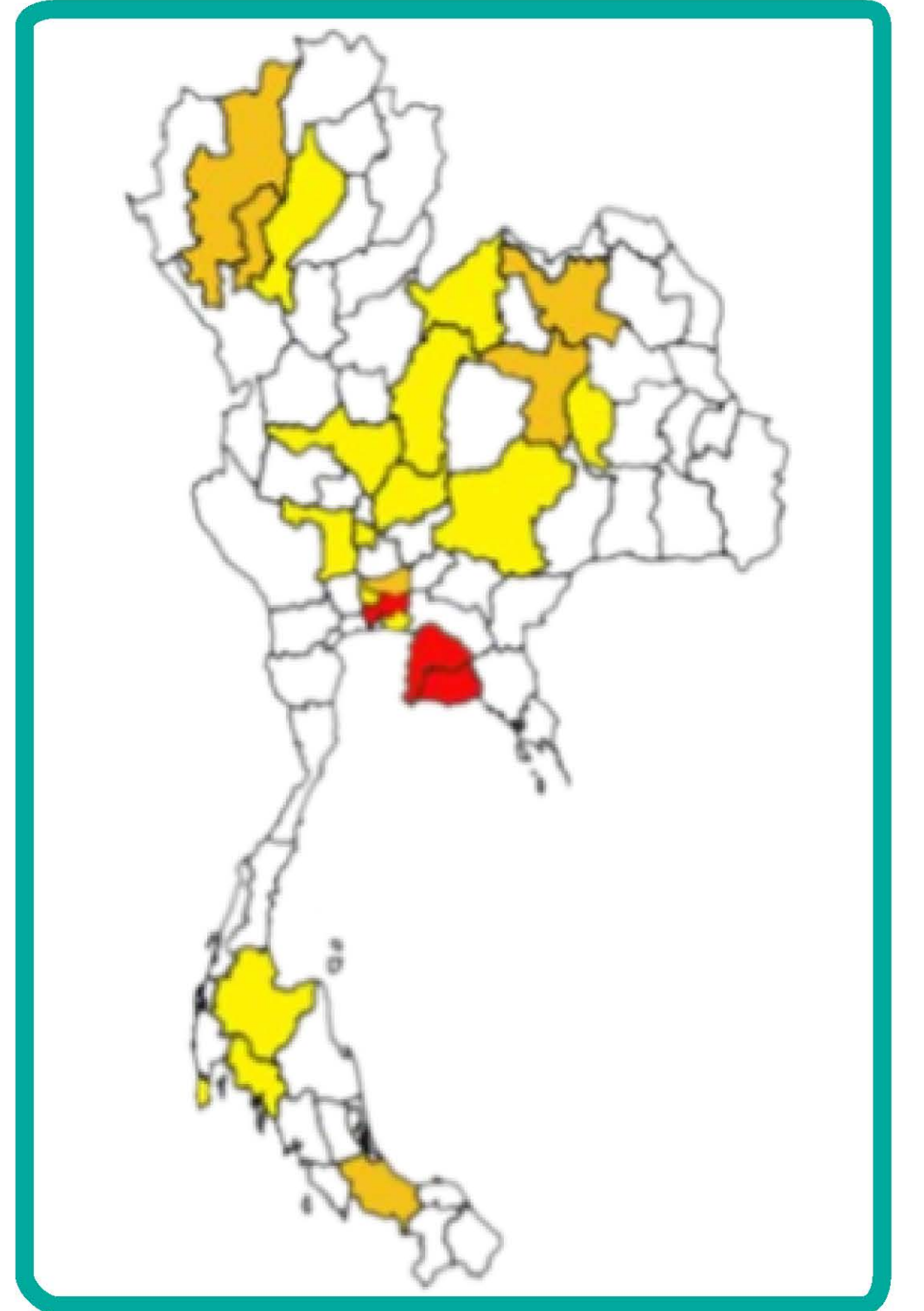
โรคฝีดาษวานร (MPOX)

ข้อมูลตั้งแต่ พ.ศ. 2565-8 กันยายน 2567 ผู้ติดเชื้อสะสม 835 ราย เสียชีวิต 13 ราย (ทุกรายตรวจพบการติดเชื้อ HIV)

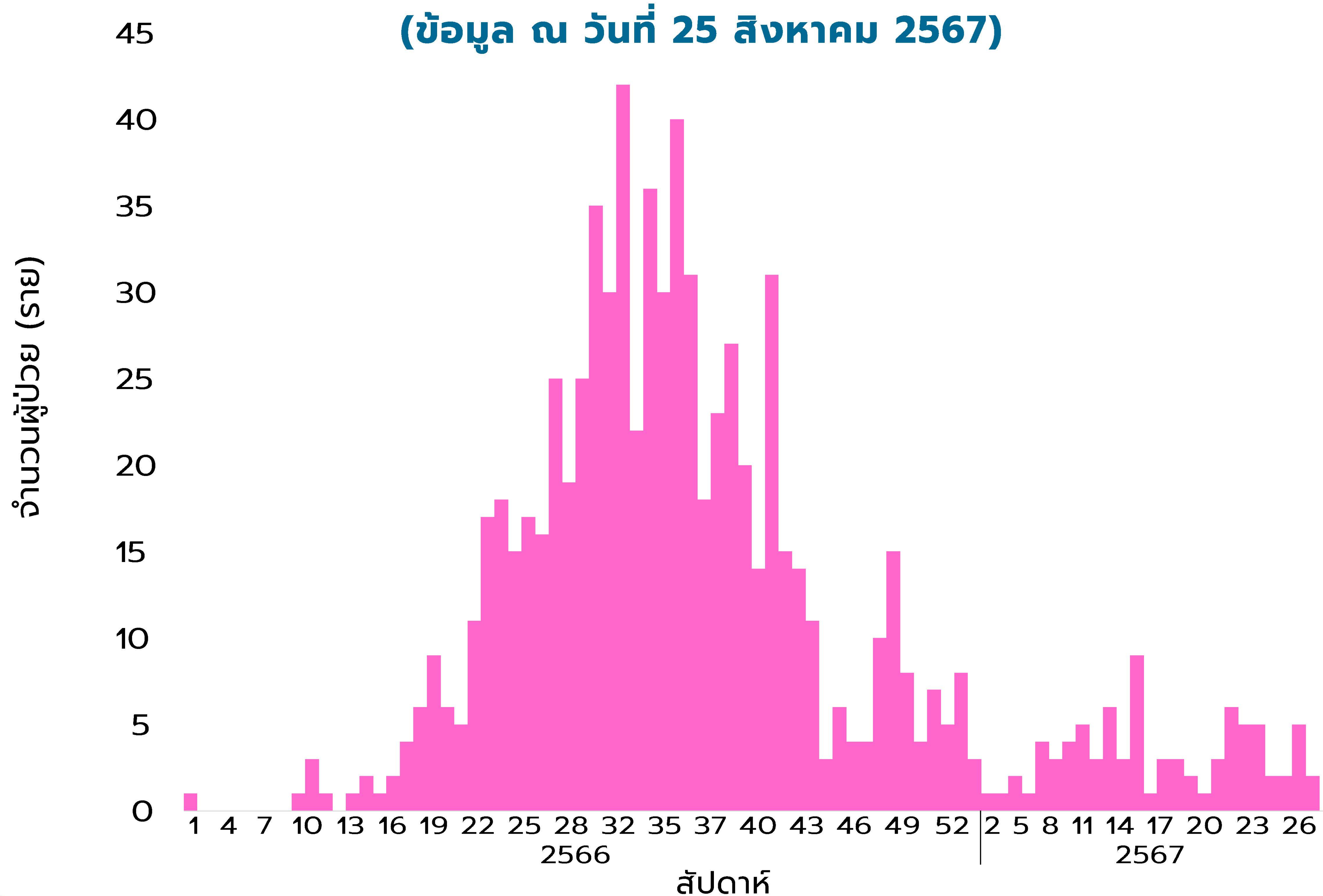
กลุ่มเสี่ยงติดเชื้อ : กลุ่มผู้ที่สัมผัสใกล้ชิดกับผู้ติดเชื้อ ทั้งการมีเพศสัมพันธ์ การสัมผัสแนบเนื้อ/แนบชิด ฝอยละอองน้ำลายจากผู้ติดเชื้อ หรือดูแลใกล้ชิดผู้ป่วยระยะแพร่เชื้อ

กลุ่มเสี่ยงอาการรุนแรง : ผู้ที่มีภูมิคุ้มกันต่ำ ผู้ป่วยมะเร็งและโรคเลือด มีความเสี่ยงสูงต่อการเจ็บป่วยที่รุนแรง เกิดภาวะแทรกซ้อน หรือเสียชีวิตได้

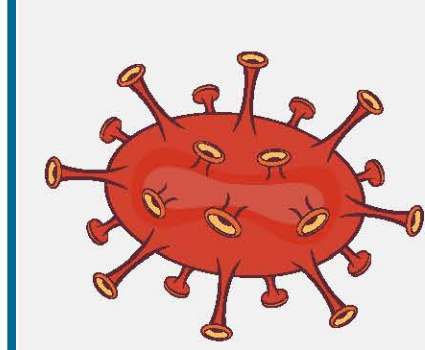
10 จังหวัดที่พบผู้ติดเชื้อสูง : กรุงเทพฯ 53 ราย ระยอง 15 ราย ชลบุรี 16 ราย เชียงใหม่ 9 ราย สงขลา 8 ราย ปทุมธานี 6 ราย ลำพูน 6 ราย ขอนแก่น 5 ราย อุตรดิตถ์ 5 ราย และนนทบุรี 4 ราย



ผู้ป่วยยืนยันโรคฝีดาษวานรรายสัปดาห์ จำแนกตามวันเริ่มป่วย เดือนมกราคม 2566-25 สิงหาคม 2567 (ข้อมูล ณ วันที่ 25 สิงหาคม 2567)

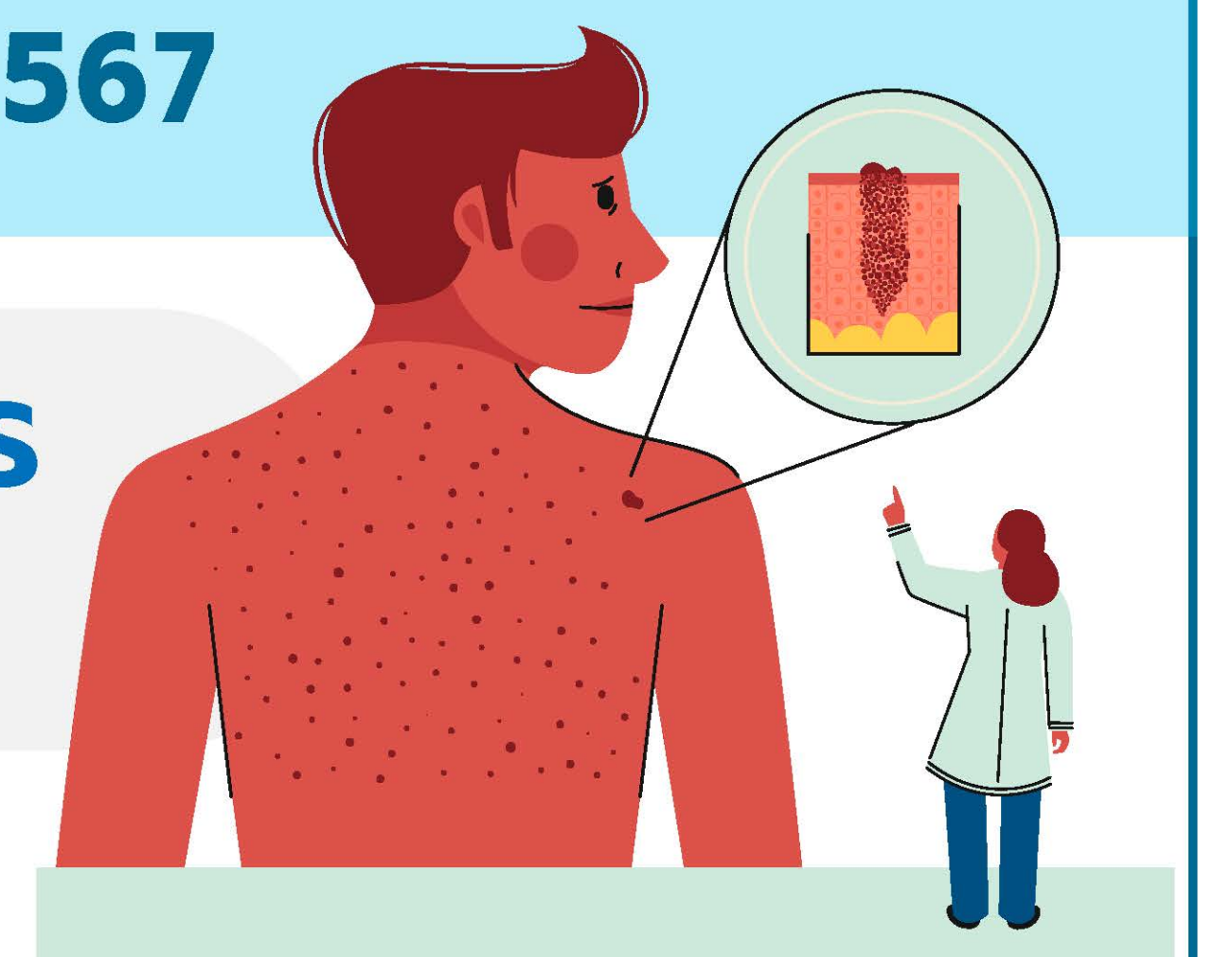


ข้อมูลจากโปรแกรมตรวจสอบข่าวการระบาด ระหว่างวันที่ 1 มกราคม-8 กันยายน 2567



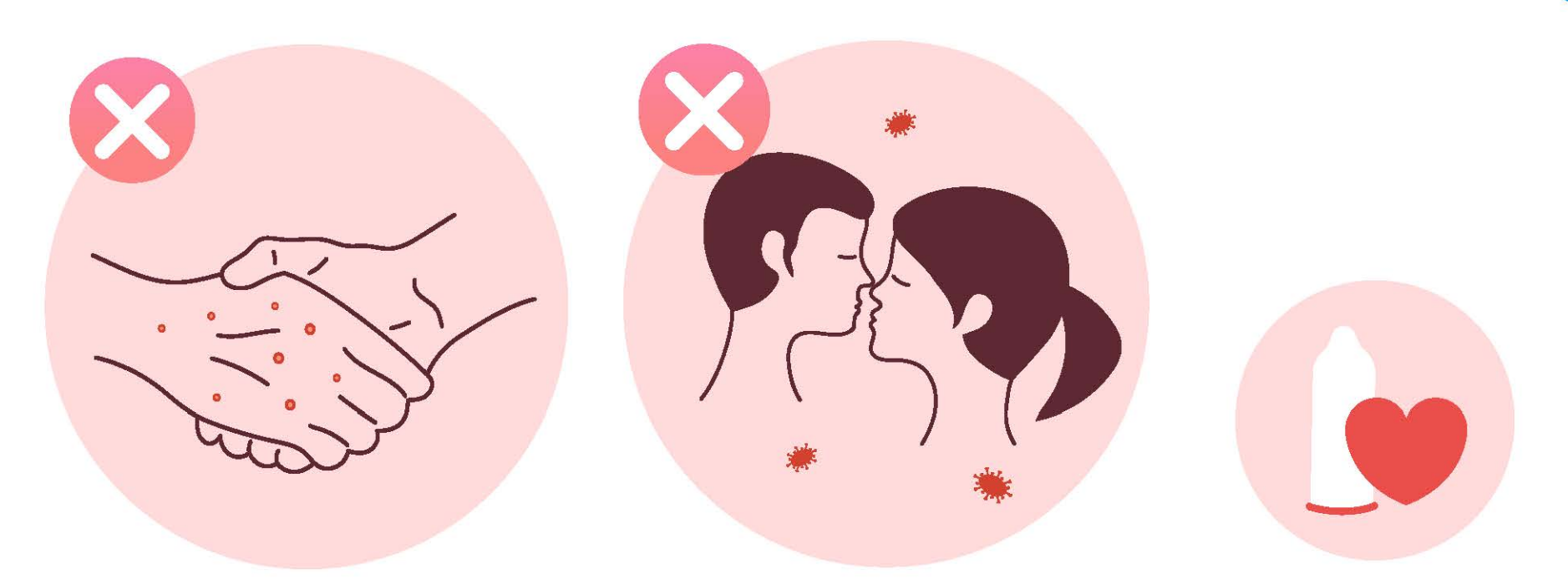
ผู้ป่วยยืนยัน : ผลตรวจทางห้องปฏิบัติการ พบเชื้อ 148 ราย เสียชีวิต 4 ราย

- สายพันธุ์ที่พบส่วนใหญ่ คือ Mpox clade II
- พบผู้ป่วยยืนยันสายพันธุ์ Mpox clade Ib เมื่อวันที่ 14 สิงหาคม 2567 มีประวัติเดินทางจากสาธารณรัฐประชาธิปไตยคองโก
- เพศชาย 146 ราย เพศหญิง 2 ราย ค่ามัธยฐานอายุ 34 ปี (1.7 ปี-72 ปี)
- ชาวไทย 129 ราย ต่างชาติ 19 ราย ส่วนใหญ่เป็นกลุ่มหลากหลายทางเพศ ร้อยละ 86.62
- อาการสำคัญที่พบ คือ มีผื่น 98.55% (ผื่นที่ใบหน้า/แขนขา 75.75% ผื่นที่อวัยวะเพศ/ฝีเย็บ 69.84% ผื่นตามร่างกาย 53.20%)
- รองลงมา คือ มีไข้ (68.28%) ปวดกล้ามเนื้อ (43.43%) คัน (40.41%)



คำแนะนำสำหรับประชาชน

- หลีกเลี่ยงการมีเพศสัมพันธ์ สัมผัสใกล้ชิดกับผู้ติดเชื้อ/ผู้ที่มีตุ่มหนองสงสัยฝีดาษวานร
- ผู้ที่มีอาการป่วยควรแยกตัวจากผู้อื่นจนกว่ารอยโรคทั้งหมดจะหายไป องค์การอนามัยโลก (WHO) แนะนำให้ใช้ถุงยางอนามัยเป็นการป้องกันเมื่อมีเพศสัมพันธ์เป็นเวลา 12 สัปดาห์หลังฟื้นตัวจากการป่วย (ใส่หน้ากากอนามัย)
- หลีกเลี่ยงการอยู่ในที่แออัด หรือคนพลุกพล่าน ซึ่งมีโอกาสเสี่ยงสัมผัสแนบชิดกับผู้ที่มีผื่น/ตุ่มหนอง
- ทำความสะอาดบริเวณพื้นผิวจุดสัมผัสร่วม และล้างมือด้วยสบู่/เจลแอลกอฮอล์หลังสัมผัส ไม่ใช่สิ่งของส่วนตัวร่วมกับบุคคลอื่น เช่น ผ้าเช็ดตัว ผ้าเช็ดหน้า เป็นต้น
- หากผู้ที่มีอาการสงสัยสามารถขอเข้ารับการรักษาเชื้อได้ที่สถานพยาบาลใกล้บ้านทุกแห่ง



หากมีข้อสงสัยเพิ่มเติม ติดต่อสอบถามได้ที่

สายด่วน กรมควบคุมโรค 1422

คำแนะนำสำหรับบุคลากรทางสาธารณสุข

- ประชาสัมพันธ์แนวปฏิบัติ และให้สุขศึกษาแก่ประชาชนทั่วไปให้มีความรู้ ความเข้าใจเกี่ยวกับโรคฝีดาษวานร
- ติดตามสถานการณ์ผู้ป่วย และผู้ป่วยมีอาการสงสัยฝีดาษวานรอย่างใกล้ชิด ย้ำเตือนสถานพยาบาลสังเกต ตรวจจับผู้ป่วยมีตุ่มผื่นอาการคล้ายฝีดาษวานร ชักประวัติ หากสงสัยรายงานสสจ./กทม. เพื่อขอตรวจวินิจฉัยทางห้องปฏิบัติการ
- เฝ้าระวังผู้ป่วยที่มีประวัติสัมผัส หรือเดินทางไปประเทศแถบแอฟริกากลางที่ยังคงมี Mpox clade I ระบาดต่อเนื่อง เช่น สาธารณรัฐประชาธิปไตยคองโก บุรุนดี เป็นต้น



เผยแพร่ : 11 กันยายน 2567



แบบสำรวจความพึงพอใจ
ต่อสื่อ DDC WATCH จับตาโรคและภัยสุขภาพ

ข้อมูล : กลุ่มพัฒนาระบบเฝ้าระวังทางระบาดวิทยาโรคเอดส์ โรคติดต่อทางเพศสัมพันธ์ วัณโรค ไวรัสตับอักเสบ บี ซี กองระบาดวิทยา

จัดทำและเผยแพร่ : กลุ่มเผยแพร่วิชาการ และประสานความร่วมมือระหว่างประเทศ กองระบาดวิทยา