

การรักษา

ขึ้นกับดุลพินิจของแพทย์
โดยแบ่งการรักษาเป็น 2 ประเภท คือ

1. รักษาในโรงพยาบาล



2. แยกกักตัวที่บ้าน (Home Isolation)



เมื่อรักษาหายแล้ว (สะเก็ดหลุดหมดทั่วตัว)
ผู้ป่วยสามารถใช้ชีวิตได้ตามปกติ



ข้อปฏิบัติ

สำหรับผู้อยู่ร่วมบ้านกับผู้ป่วย



แยกตัว

ไม่สัมผัสใกล้ชิดหรือสัมผัสผิวหนัง
กับผู้ป่วย แยกห้อง หรือแยก
บริเวณที่อยู่อาศัยจากผู้อื่น



แยกรับประทานอาหาร

ไม่ใช้จาน ช้อน ส้อม
แก้วน้ำ ร่วมกับผู้ป่วย



แยกห้องน้ำ

หากจำเป็นต้องใช้ห้องน้ำร่วมกัน
ให้ผู้ป่วยใช้คนสุดท้าย และเช็ดด้วยน้ำยา
ทำความสะอาดทุกครั้งหลังใช้งาน



แยกของใช้

ไม่ใช้ของใช้ส่วนตัวร่วมกับผู้ป่วย
เช่น เสื้อผ้า ผ้าขนหนู
และเครื่องนอน เป็นต้น



แยกซักผ้า

ไม่ซักผ้ารวมกับของผู้ป่วย



แยกขยะ

แยกขยะที่สัมผัสสารคัดหลั่ง
เช่น เลือด น้ำจากผื่นหรือตุ่ม เป็นต้น
ทิ้งในถังขยะติดเชื้อ

ช่องทางการติดตามข้อมูล



@das.ddc



@safesexstory



0 2286 2465
0 2590 3219
0 2590 3289



กรมควบคุมโรค
Ministry of Health
Thailand



กรมควบคุมโรค
Division of AIDS and STIs

โรค ฝีดาษวานร



Mpox VIRUS

โรคฝีดาษวานร

เกิดจากเชื้อไวรัสตระกูลเดียวกับโรคฝีดาษหรือไข้ทรพิษ แต่มีความรุนแรงน้อยกว่า ผู้ป่วยจะมีไข้ ร่วมกับ มีผื่น ตุ่ม หนองตามร่างกาย

อาการ

หลังจากได้รับเชื้อ ผู้ป่วยจะเริ่มมีอาการ ภายในเวลาประมาณ 5-21 วัน

อาการก่อนช่วงมีผื่น



มีไข้



ปวดศีรษะ



เจ็บคอ



ต่อมน้ำเหลืองโต



ปวดเมื่อยตามร่างกาย

อาการช่วงมีผื่น

เป็นช่วงที่มีโอกาสแพร่เชื้อได้มาก เริ่มจากผื่นแดงราบ เป็นผื่นแดงนูน ตุ่มน้ำ ตุ่มหนอง จากนั้นจะตกสะเก็ด และหลุดลอกออกหมด



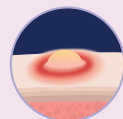
ระยะที่ 1



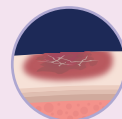
ระยะที่ 2



ระยะที่ 3



ระยะที่ 4



ระยะที่ 5

การติดต่อ

ช่องทางหลัก

การสัมผัสแนบชิด หรืออยู่ใกล้ชิดกับผู้ป่วย



สัมผัสผิวหนัง เช่น ตุ่ม ผื่น แผลที่ผิวหนัง



มีเพศสัมพันธ์ในทุกช่องทาง ได้แก่ อวัยวะเพศ ทวารหนัก หรือปาก



ไอจามรดกัน โดยไม่สวมหน้ากากอนามัย



พูดคุยในระยะ 1 เมตร โดยไม่สวมหน้ากากอนามัย ในสถานที่ปิด

ช่องทางอื่น



สัมผัสของใช้ของผู้ติดเชื้อ



สัมผัสสารคัดหลั่งของสัตว์ที่ติดเชื้อ



หญิงตั้งครรภ์ที่ติดเชื้อสามารถส่งต่อไปยังทารกในครรภ์ได้

วิธีป้องกันตนเอง จากโรคฝีดาษวานร



1 เลี่ยงการสัมผัสใกล้ชิดกับผู้มีผื่นสงสัยโรคฝีดาษวานร



2 เลี่ยงการมีเพศสัมพันธ์กับคนที่ไม่รู้จัก



3 ไม่สัมผัสตุ่ม หนอง หรือบาดแผลของสัตว์ที่ติดเชื้อ หรือซากสัตว์ป่า และบริโภคเนื้อสัตว์ปรุงสุก



4 ไม่ใช่ของใช้ส่วนตัวร่วมกับผู้ป่วย เช่น เสื้อผ้า ผ้าขนหนู เครื่องนอน เป็นต้น



5 สวมหน้ากากอนามัย



6 หมั่นล้างมือบ่อยๆ



หากสงสัยว่าติดเชื้อให้แยกตัวออกมา และรีบพบแพทย์เพื่อตรวจวินิจฉัยและรักษา

Treatment

Depending on doctor's assessment, treatment is divided into 2 types:

1. Hospital treatment



2. Home Isolation



Once recovered (all scabs on the body have fallen off), patients can resume normal life.



Guidelines

for household members living with patients



Isolate

No close contact or skin contact with patient. Separate rooms or living areas from others.



Separate eating

Do not share plates, spoons, forks, or glasses with patient



Separate bathroom

However, if necessary to share bathroom, patient should be the last person to use bathroom and wipe with cleaning solution every time after use.



Separate belongings

Do not share personal items with patient such as clothes, towels, and bedding.



Separate laundry

Do not wash clothes together with patient's items.



Separate waste

Separate waste that has contacted secretions such as blood and fluid from rashes or bumps. Dispose such infected waste in infectious waste bin.

Channels for following up on information



@das.ddc



@safesexstory



1422



Mpox



Mpox VIRUS

Mpox

Caused by a virus from the same family as smallpox, but less severe. Patients will have fever along with rashes, bumps, and pustules on the body.

Symptoms

After exposure to the virus, patients will start showing symptoms within approximately 5-21 days.

Symptoms before the rash phase



Fever



Headache



Sore throat



Swollen lymph nodes



Body aches

Symptoms during the rash phase

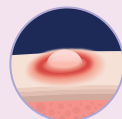
This is the period when transmission is most likely, starting from flat red rashes, raised red rashes, blisters, pustules, then scabbing and complete peeling off.



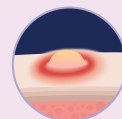
Stage 1



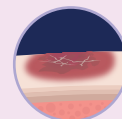
Stage 2



Stage 3



Stage 4



Stage 5

Transmission

Main routes

Close contact or being in close proximity to patients



Skin contact such as bumps, rashes, and skin lesions



Sexual contact through all routes, including genitals, anus, or mouth



Coughing or sneezing without wearing a face mask



Talking within 1 meter without wearing a face mask in enclosed spaces

Other routes



Contact with infected person's belongings



Contact with secretions from infected animals



Pregnant women who are infected can transmit to the fetus

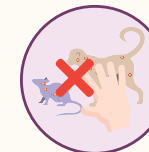
How to protect yourself from mpox



1 **Avoid close contact** with people who have suspicious monkeypox rashes.



2 **Avoid having sex** with strangers.



3 **Do not touch bumps, pus, or wounds** of infected animals or wild animal carcasses. Consume only cooked meat.



4 **Do not share personal items with patients** such as clothes, towels, and bedding.



5 **Wear a face mask.**



6 **Wash hands frequently.**



If you suspect infection, isolate yourself and see a doctor immediately for diagnosis and treatment

ການຮັກສາ

ຂຶ້ນຢູ່ກັບການພິຈາລະນາຂອງແພດ
ເຊິ່ງຈະແບ່ງການຮັກສາເປັນ 2 ແລອທາງ

1. ຮັກສາໃນໂຮງໝໍ



2. ແຍກປ່ຽວຮັກສາຕົວຢູ່ເຮືອນ (Home Isolation)



ເມື່ອຮັກສາຫາຍແລ້ວ (ເກັດຂີ້ອະຫຼຸດໝົດທົ່ວຕົວ)
ຜູ້ປ່ວຍສາມາດໃຊ້ຊີວິດໄດ້ຕາມປົກກະຕິ



ຂໍ້ປະຕິບັດ

ສໍາລັບຜູ້ຢູ່ອາໄສຮ່ວມເຮືອນກັບຜູ້ປ່ວຍ



ແຍກຕົວ

ບໍ່ສໍາຜັດໃກ້ຊິດຕິດແທດ ຫຼື ສໍາຜັດຜິວໜັງ
ກັບຜູ້ປ່ວຍ ແຍກຫ້ອງ
ຫຼື ແຍກບໍລິເວນທີ່ຢູ່ອາໄສຈາກຜູ້ອື່ນ



ແຍກຮັບປະທານ

ບໍ່ໃຊ້ຈານ ບ່ວງ ສ້ອນ
ຈອກນໍາຮ່ວມກັບຜູ້ປ່ວຍ



ແຍກຫ້ອງນໍາ

ຖ້າຫາກຈໍາເປັນຕ້ອງໃຊ້ຫ້ອງນໍາຮ່ວມກັນ
ໃຫ້ຜູ້ປ່ວຍໃຊ້ຄືນສຸດທ້າຍ ແລະ ເຊັດດ້ວຍນໍາຢາ
ທໍາຄວາມສະອາດທຸກຄັ້ງຫຼັງໃຊ້ງານ



ແຍກຂອງໃຊ້

ບໍ່ໃຊ້ຂອງໃຊ້ສ່ວນຕົວຮ່ວມກັບຜູ້ປ່ວຍ
ເຊັ່ນ ເສື້ອຜ້າ ຜ້າຂົນໝູ ແລະ ເຄື່ອງນອນ ເປັນຕົ້ນ



ແຍກຊັກຜ້າ

ບໍ່ຊັກຜ້າລວມກັບຂອງຜູ້ປ່ວຍ



ແຍກຂີ້ເຫຍື້ອ

ແຍກຂີ້ເຫຍື້ອທີ່ສໍາຜັດສານຄັດຫຼັງ
ເປັນຕົ້ນແມ່ນ ນໍາ ຈາກຜິດຜົນ ຫຼືດຸ່ມ
ຖິ້ມໃນຖັງຂີ້ເຫຍື້ອຕິດເຊື້ອ

ຊ່ອງທາງການຕິດຕາມຂໍ້ມູນ



@das.ddc



@safesexstory



1422



ພະຍາດຝືດາດລົງ



Mpox VIRUS

ພະຍາດຜິດາດລົງ

ເກີດຈາກເຊື້ອໄອຣັດຕະກູນດຽວກັບພະຍາດຜິດາດ
ແຕ່ມີຄວາມຮຸນແຮງໜ້ອຍກວ່າ
ຜູ້ປ່ວຍຈະມີໄຂ້ ຮ່ວມກັບມີຜິດຜົນ ດຸ່ມ ໜອງຕາມຮ່າງກາຍ

ອາການ

ຫຼັງຈາກໄດ້ຮັບເຊື້ອ ຜູ້ປ່ວຍຈະເລີ່ມມີອາການພາຍໃນເວລາ
ປະມານ 5-21 ວັນ

ອາການກ່ອນໄລຍະມີຜິດຜົນ



ມີໄຂ້



ເຈັບຫົວ



ເຈັບຄໍ



ຕ່ອມນໍ້າເຫຼືອງໂຕ



ປອດເນື້ອຍຄົງ

ອາການໄລຍະມີຜິດຜົນ

ເປັນໄລຍະທີ່ມີໂອກາດແຜ່ເຊື້ອໄດ້ຫຼາຍ ເລີ່ມຈາກຜິດຜົນແດງຮາບ
ຜິດຜົນແດງນູນ ດຸ່ມນໍ້າດຸ່ມໜອງ ຈາກນັ້ນຈະຕົກເກັດ
ແລະ ຫຼຸດລອກອອກເໝີດ



ໄລຍະທີ 1



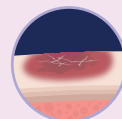
ໄລຍະທີ 2



ໄລຍະທີ 3



ໄລຍະທີ 4



ໄລຍະທີ 5

ການຕິດຕໍ່

ຊ່ອງທາງຫຼັກ

ການສໍາຜັດໃກ້ຊິດຕິດແທດ
ຫຼືຢູ່ໃກ້ຊິດກັບຜູ້ປ່ວຍ



ສໍາຜັດຜິວໜັງ
ເຊັ່ນ ດຸ່ມ ຜິດຜົນ ບາດແຜທີ່ຜິວໜັງ



ມີເພດສໍາພັນໃນທຸກຊ່ອງທາງ
ໄດ້ແກ່ ອະໄວຍະວະເພດ ທະວານໜັກ
ຫຼື ປາກ



ໄອ ຈາມໃສ່ກັນ
ໂດຍບໍ່ສວມຜ້າອັດປາກດັງ



ໄອລິນກັນໃນໄລຍະ 1 ແມັດ
ໂດຍບໍ່ສວມຜ້າອັດປາກດັງໃນສະຖານ
ທີ່ປິດອັດ

ຊ່ອງທາງອື່ນ



ສໍາຜັດຂອງໃຊ້ຂອງຜູ້ຕິດເຊື້ອ



ສໍາຜັດສານຄັດຫຼັງ
ຂອງສັດທີ່ຕິດເຊື້ອ



ແມ່ຍິງຖືພາທີ່ຕິດເຊື້ອ ສາມາດສົ່ງຕໍ່ເຊື້ອ
ໄປຫາແອນ້ອຍໃນທ້ອງໄດ້

ວິທີປ້ອງກັນຕົນເອງ ຈາກພະຍາດຜິດາດລົງ



1 ຫຼີກເວັ້ນການສໍາຜັດໃກ້ຊິດ
ກັບຜູ້ມີຜິດຜົນສິ່ງໄສພະຍາດຜິດາດລົງ



2 ຫຼີກເວັ້ນການມີເພດສໍາພັນ
ກັບຄົນທີ່ບໍ່ຮູ້ຈັກ



3 ບໍ່ສໍາຜັດດຸ່ມ ໜອງ ຫຼື ບາດແຜ
ຂອງສັດທີ່ຕິດເຊື້ອ ຫຼື ຊາກສັດປ່າ
ແລະ ບໍລິໂພກຊີ້ນສັດທີ່ປຸງສຸກ



4 ບໍ່ໃຊ້ຂອງໃຊ້ສ່ວນຕົວຮ່ວມກັບຜູ້ປ່ວຍ
ເຊັ່ນ ເສື້ອຜ້າ ຜ້າຂົນໝູ ເຄື່ອງນອນ ເປັນຕົ້ນ



5 ສວມຜ້າອັດປາກດັງ



6 ໝັ່ນລ້າງມືປ່ອຍໆ



ຖ້າສິ່ງໃສ່ອາດຕິດເຊື້ອ ໃຫ້ແຍກຕົວອອກມາ ແລະ
ຮີບພົບແພດເພື່ອກວດວິນິດໄສ ແລະ ປິ່ນປົວຮັກສາ

ការព្យាបាល

អាស្រ័យលើការវិនិច្ឆ័យរបស់គ្រូពេទ្យ ដែលបែងចែកការព្យាបាលជា 2 ប្រភេទ គឺ៖

1. ព្យាបាលនៅក្នុងមន្ទីរពេទ្យ



2. ដាក់ខ្លួននៅដាច់ដោយឡែកនៅផ្ទះ (Home Isolation)



នៅពេលព្យាបាលជាសះស្បើយហើយ (ក្រុមរបកចេញអស់ពីខ្លួន) អ្នកជំងឺអាចប្រើប្រាស់ជីវិតបានតាមធម្មតា ។



ការអនុវត្តសម្រាប់អ្នករស់នៅ ផ្ទះជាមួយអ្នកជំងឺ



ដាក់ខ្លួននៅដាច់ដោយឡែក

មិនប៉ះពាល់ជិតស្និទ្ធ ឬប៉ះពាល់ស្បែកជាមួយអ្នកជំងឺ គេងបន្ទប់ផ្សេងគ្នា ឬដាក់ខ្លួនឱ្យនៅដាច់ដោយឡែកពីអ្នកជំងឺ ។



មិនញ៉ាំបាយជាមួយគ្នា

មិនប្រើចាន ស្លាបព្រា សម កែវទឹក រួមជាមួយអ្នកជំងឺ ។



ប្រើបន្ទប់ទឹកផ្សេងគ្នា

ប្រសិនបើចាំបាច់ត្រូវប្រើបន្ទប់ទឹកជាមួយគ្នា ត្រូវឱ្យអ្នកជំងឺប្រើក្រោយគេ និងជូតសម្អាតដោយទឹកថ្លាសម្លាប់មេរោគរាល់លើកក្រោយប្រើប្រាស់រួច។



ជៀសវាងប្រើប្រាស់របស់រួម

មិនប្រើប្រាស់របស់ផ្ទាល់ខ្លួនរួមជាមួយអ្នកជំងឺ ដូចជា សម្លៀកបំពាក់ កន្សែង និងកម្រាលពូក ជាដើម។



ជៀសវាងបោកគក់រួមគ្នា

មិនបោកសម្លៀកបំពាក់រួមគ្នាជាមួយរបស់អ្នកជំងឺ ។



មិនចោលសំរាមរួមគ្នា

បែងចែកសំរាមដែលប៉ះពាល់សារធាតុរាវ ដូចជា ឈាម ទឹកចេញពីកន្ទួល ឬពងបែក ដោយដាក់ក្នុងធុងសំរាមសម្រាប់កាកសំណល់ឆ្លងមេរោគ ។

ព័ត៌មានបន្ថែមអាចទាក់ទងតាមរយៈ



@das.ddc



@safesexstory



1422



ជំងឺអុតស្វា



Mpox VIRUS



ជំងឺអុតស្វា

បង្កឡើងដោយវីរុសដែលមានរោគសញ្ញាស្រដៀងទៅនឹងជំងឺអុតធំដែរ ប៉ុន្តែមាន ភាពធ្ងន់ធ្ងរតិចជាង។ អ្នកជំងឺនឹងមានអាការៈគ្រុនក្តៅ រួមជាមួយនឹងមានកន្ទួល ឬពងបែក និងពងខ្ទះតាមរាងកាយ ។

រោគសញ្ញា

បន្ទាប់ពីការឆ្លងមេរោគ អ្នកជំងឺនឹងចាប់ផ្តើមមានរោគសញ្ញាក្នុងរយៈពេលប្រហែល 5-21 ថ្ងៃ ។

រោគសញ្ញាមុន ដំណាក់កាលចេញកន្ទួល



គ្រុនក្តៅ



ឈឺក្បាល



ឈឺបំពង់ក



កូនកណ្តុរីកធំ



ឈឺចាប់តាមរាងកាយ

រោគសញ្ញា កំឡុងពេលមានកន្ទួល

ជាដំណាក់កាលដែលមានឱកាសចម្លងមេរោគបានខ្ពស់ ។ ចាប់ផ្តើមពីកន្ទួលក្រហមរាបស្មើ ក្លាយជាកន្ទួលក្រហមពក ពងទឹក និងពងខ្ទះ បន្ទាប់មកនឹងក្រៀមជាគ្រុមរួចរហកចេញអស់ ។



ដំណាក់កាលទី 1 ដំណាក់កាលទី 2 ដំណាក់កាលទី 3 ដំណាក់កាលទី 4 ដំណាក់កាលទី 5

ការចម្លងមេរោគ

ការចម្លងសំខាន់

ការប៉ះពាល់ផ្ទាល់ ឬនៅជិតស្និទ្ធជាមួយអ្នកជំងឺ ។



ប៉ះពាល់ស្បែក ដូចជា ដុំពក កន្ទួល ឬរូបសលើស្បែក



ការរួមភេទគ្រប់ទម្រង់ ដូចជា ៖ តាមប្រដាប់ភេទ ទ្វារធំ ឬតាមមាត់



ការក្អក ឬកណ្តុរដាក់គ្នា ដោយមិនពាក់ម៉ាស់



និយាយគ្នាក្នុងចម្ងាយ 1 ម៉ែត្រ ដោយមិនពាក់ម៉ាស់នៅក្នុងទីកន្លែងបិទជិត ។

ការចម្លងផ្សេងទៀត



ប៉ះពាល់របស់ប្រើប្រាស់របស់អ្នកឆ្លងមេរោគ



ប៉ះពាល់សារធាតុរាវរបស់សត្វដែលឆ្លងមេរោគ



ស្ត្រីមានផ្ទៃពោះដែលមានមេរោគអាចចម្លងបន្តទៅកាន់ទារកក្នុងផ្ទៃបាន ។

វិធីបង្ការជំងឺអុតស្វា



1 ជៀសវាងការប៉ះពាល់ជិតស្និទ្ធជាមួយអ្នកដែលមានកន្ទួលសង្ស័យថាជាជំងឺអុតស្វា ។



2 ជៀសវាងការរួមភេទជាមួយមនុស្សដែលមិនស្គាល់ ។



3 មិនប៉ះពាល់ពងបែក ពងខ្ទះ ឬរូបសរបស់សត្វដែលមានមេរោគ ឬសាកសពសត្វព្រៃ និងត្រូវបរិភោគសាច់សត្វដែលឆ្លិនល្អ ។



4 មិនប្រើប្រាស់របស់ផ្ទាល់ខ្លួនរួមជាមួយអ្នកជំងឺ ដូចជា សម្លៀកបំពាក់ កន្សែង និងកម្រាលពូក ជាដើម ។



5 ពាក់ម៉ាស់



6 ឧស្សាហ៍លាងដៃឱ្យបានញឹកញាប់



ប្រសិនបើសង្ស័យថាឆ្លងមេរោគ ត្រូវដាក់ខ្លួនឱ្យនៅដាច់ដោយឡែក និងប្រញាប់ទៅជួបគ្រូពេទ្យដើម្បីធ្វើតេស្តវិជ្ជមាន និងទទួលបានការព្យាបាល ។

ကုသမှု

ဆရာဝန်၏ ဆုံးဖြတ်ချက်အပေါ် မူတည်၍ ကုသမှုကို အောက်ပါအမျိုးအစား (၂) မျိုးဖြင့် ခွဲခြားဆောင်ရွက်နိုင်ပါသည်။

၁။ ဆေးရုံတွင်ကုသမှုခံယူခြင်း



၂။ အိမ်၌သီးသန့်ခွဲနေခြင်း (Home Isolation)



ကုသမှုပြီးဆုံးချိန် (ကိုယ်ခန္ဓာတစ်ခုလုံးရှိ အဖတ်များလုံးဝကြွေကျပြီးချိန်) တွင် လူနာသည် သာမန်နေထိုင်မှုအတိုင်း ပြန်လည်နေထိုင်သွားနိုင်ပါသည်။



လူနာနှင့်အတူနေထိုင်သူများ အတွက် လိုက်နာရန်အချက်များ



သီးခြားခွဲနေထိုင်ခြင်း

လူနာနှင့် နီးကပ်စွာထိတွေ့ခြင်း သို့မဟုတ် အရေပြားချင်း ထိတွေ့ခြင်းမပြုရ။ သီးခြားအခန်း သို့မဟုတ် သီးခြားနေရာတွင် နေထိုင်ရမည်။



သီးခြားစားသောက်ခြင်း

လူနာနှင့် ပန်းကန်၊ ဇွန်း၊ ခရင်း၊ ရေခွက်တို့ကို အတူမသုံးရ။



သီးခြားရေချိုးခန်းသုံးခြင်း

သို့သော် အတူသုံးရန် မလွှဲမရှောင်၍ ဖြစ်ပါက လူနာက နောက်ဆုံးအသုံးပြုသူဖြစ်စေပြီး အသုံးပြုပြီးတိုင်း သန့်စင်ဆေးရည်ဖြင့် သုတ်သင် ဆေးကြောရမည်။



သီးခြားပစ္စည်းများသုံးခြင်း

အဝတ်အစား၊ လက်သုတ်ပဝါ၊ အိပ်ရာခင်းစသည် လူနာ၏ကိုယ်ပိုင်အသုံးအဆောင်များကို အတူမသုံးရ။



သီးခြားလျှော်ဖွပ်ခြင်း

လူနာ၏ အဝတ်အထည်များကို အခြားသူများ၏ အဝတ်များနှင့် ရောလျှော်ဖွပ်ခြင်း မပြုရ။



သီးခြားအမှိုက်စွန့်ခြင်း

သွေး၊ အရည်ကြည်ဖု သို့မဟုတ် အဖုများမှ အရည်များစသည့် အရည်အချိုးများနှင့် ထိတွေ့ထားသော အမှိုက်များကို ကူးစက်ရောဂါအမှိုက်ပုံးတွင် သီးခြားစွန့်ပစ်ရမည်။

သတင်းအချက်အလက် ရယူနိုင်သော လမ်းကြောင်းများ



@das.ddc



@safesexstory



1422



မျောက်ကျောက်ရောဂါ



Mpox VIRUS

မျောက်ကျောက်ရောဂါ

ဖြစ်ပွားမှုအကြောင်းရင်း: ကျောက်ကြီး (smallpox) သို့မဟုတ် ကျောက်ရောဂါကို ဖြစ်စေသော ဗိုင်းရပ်စ်မျိုးရင်းတွင်ပါဝင်သော ဗိုင်းရပ်စ်ပိုးကြောင့် ဖြစ်ပွားပြီး ရောဂါပြင်းထန်မှု အနည်းငယ်သာရှိသည်။ လူနာတွင် အဖျားရှိပြီး ခန္ဓာကိုယ်တစ်ခွင်တွင် အနီဖုများ၊ အရည်ကြည်ဖုများ၊ ပြည်တည်နာများ ထွက်လေ့ရှိသည်။

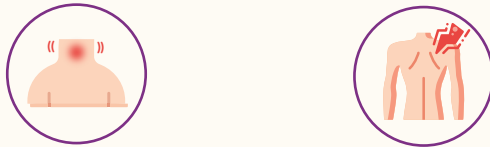
ရောဂါလက္ခဏာများ

ဗိုင်းရပ်စ်ပိုး ကူးစက်ခံရပြီးနောက် လူနာသည် ခန့်မှန်းခြေအားဖြင့် ၅ ရက်မှ ၂၁ ရက်အတွင်း ရောဂါလက္ခဏာစပြုသည်။

အနီဖုများထွက်မိကာလ ၏ ရောဂါလက္ခဏာများ



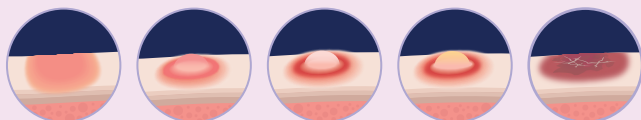
အဖျားရှိခြင်း၊ ခေါင်းကိုက်ခြင်း၊ လည်ချောင်းနာခြင်း၊



ပြန်ရည်ကျိတ်များ ရောင်ရမ်းခြင်း၊ ကိုယ်လက်ကိုက်ခဲခြင်း

အနီဖုများထွက်သည့်ကာလ ၏ ရောဂါလက္ခဏာများ

ဤကာလသည် ရောဂါပိုး ကူးစက်နှုန်း အများဆုံး ဖြစ်နိုင်ချေရှိသော အဆင့်ဖြစ်သည်။ အရေပြားပေါ်တွင် အနီကွက်ပြားများ စတင်ပေါ်ထွက်လာပြီး၊ ၎င်းမှ တဖြည်းဖြည်း အနီဖုများ၊ အရည်ကြည်ဖုများ၊ ပြည်တည်နာများ အဖြစ်သို့ ပြောင်းလဲသွားကာ နောက်ဆုံးတွင် အဖတ်များ/အခြောက်အတက်များ တက်ပြီး ကွာကျသွားသည်။



အဆင့် ၁ အဆင့် ၂ အဆင့် ၃ အဆင့် ၄ အဆင့် ၅

ကူးစက်ပုံ

အဓိကကူးစက်သည့်လမ်းကြောင်း

ရောဂါရှိသူနှင့် ထိတွေ့ခြင်း သို့မဟုတ် နီးကပ်စွာ အတူနေထိုင်ခြင်း။



အရေပြားချင်း တိုက်ရိုက်ထိတွေ့ခြင်း - ဥပမာ အနာများ၊ အကွက်များ၊ အရေပြားပေါ်ရှိ ပြည်တည်နာများကို ထိတွေ့ခြင်း။



လိင်ဆက်ဆံခြင်းမှတစ်ဆင့် (လိင်အင်္ဂါအမျိုးမျိုးဖြင့်) - လိင်အင်္ဂါ၊ စအို သို့မဟုတ် ပါးစပ်စသည့်တို့မှတစ်ဆင့် ကူးစက်နိုင်ခြင်း။



နာခေါင်းစည်း (mask) မတပ်ဆင်ဘဲ အချင်းချင်း နှာချေချောင်းဆိုးခြင်း။



လေဝင်လေထွက်မကောင်းသည့်နေရာတွင် နာခေါင်းစည်း (mask) မတပ်ဆင်ခြင်းဖြင့် ဝ မိတာအကွာအဝေးတွင်း မျက်နှာချင်ဆိုင်စကား ပြောခြင်း။

အခြားကူးစက်မည့်လမ်းကြောင်းများ



ကူးစက်ရသူ၏ အသုံးအဆောင်ပစ္စည်းများကို ထိတွေ့ခြင်း။



ကူးစက်ရသော တိရစ္ဆာန်၏ အရည်အချွေများကို ထိတွေ့ခြင်း။



ကူးစက်ရသော ကိုယ်ဝန်ဆောင်မိန်းမသည် သန္ဓေသားဆီသို့ ကူးစက်နိုင်ခြင်း။

မျောက်ကျောက်ရောဂါဖြစ်ခြင်းမှ ကာကွယ်မည့်နည်းလမ်းများ



1 မျောက်ကျောက်ရောဂါဟုသံသယရှိသော အနီကွက်ပေါ်သူများနှင့် နီးကပ်စွာ ထိတွေ့ခြင်းမှ ရှောင်ကြဉ်ပါ။



2 မသိသောသူများနှင့် လိင်ဆက်ဆံခြင်းမှ ရှောင်ကြဉ်ပါ။



3 ရောဂါကူးစက်ခံရသော တိရစ္ဆာန်များ၏ အဖုများ၊ ပြည်များ၊ အနာများနှင့် တောရိုင်းတိရစ္ဆာန်အသေကောင်များကို မထိရပါ။ အသားများကို ကျက်အောင်ချက်ပြုတ်စားသောက်ပါ။



4 ကိုယ်ပိုင်အသုံးအဆောင်များကို ကူးစက်ရသူနှင့် အတူတကွမသုံးပါနှင့်။ ဥပမာ အဝတ်အစား၊ လက်သုတ်ပဝါ၊ အိပ်ရာခင်းစသည်ဖြင့်



5 နာခေါင်းစည်း (Mask) တပ်ဆင်ပါ။



6 လက်ကို မကြာခဏဆေးကြောပါ။



ကူးစက်ရသည်ဟုသံသယရှိပါက စမ်းသပ်ရန်၊ ရောဂါရှာဖွေရန်နှင့် ကုသမှုခံယူရန်အတွက် သီးသန့်ခွဲနေကာ ဆရာဝန်ထံ အမြန်ဆုံးဆက်သွယ်ပါ။

Cách điều trị

Việc đi điều trị phụ thuộc vào chỉ định của bác sĩ, được chia thành 2 hình thức:

1. Điều trị tại bệnh viện



2. Cách ly điều trị tại nhà (Home Isolation)



Sau khi điều trị khỏi bệnh (vảy bong hết toàn thân), người bệnh có thể sinh hoạt bình thường trở lại.



Hướng dẫn cho người sống cùng nhà với người bệnh



Tách riêng người bệnh

Không tiếp xúc gần hoặc tiếp xúc da kề da với người bệnh; nên tách phòng hoặc tách khu vực sinh hoạt của người bệnh.



Ăn uống riêng

Không dùng chung bát, thìa, nĩa, cốc/chai nước với người bệnh.



Dùng nhà vệ sinh riêng

Nếu bắt buộc phải dùng chung nhà vệ sinh, để người bệnh dùng sau cùng và lau rửa bằng dung dịch tẩy rửa sau mỗi lần sử dụng.



Đồ dùng cá nhân riêng

Không dùng chung đồ dùng cá nhân với người bệnh (ví dụ: quần áo, khăn tắm, chăn ga gối đệm, v.v.).



Giặt đồ riêng

Không giặt chung với quần áo của người bệnh.



Rác thải riêng

Phân loại riêng rác có tiếp xúc với dịch tiết, ví dụ quần áo, gạc đã dùng hoặc vật dụng nghi nhiễm, v.v.

Kênh theo dõi thông tin



@das.ddc



@safesexstory



1422



Bệnh đậu mùa khỉ



Mpox VIRUS

Bệnh đậu mùa khỉ

Do virus cùng họ với virus gây bệnh đậu mùa hoặc đậu bò gây ra nhưng mức độ bệnh nhẹ hơn. Người bệnh sẽ có các triệu chứng như phát ban, nổi nốt, mụn nước/mụn mủ trên cơ thể.

Triệu chứng

Sau khi nhiễm virus, triệu chứng bệnh thường xuất hiện trong khoảng 5–21 ngày.

Triệu chứng trước khi nổi ban



Sốt



Đau đầu



Đau họng



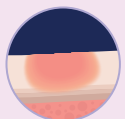
Nổi hạch



Đau nhức cơ thể

Triệu chứng khi nổi ban

Đây là giai đoạn dễ lây nhất. Ban đầu là ban đỏ phẳng, sau đó thành ban đỏ gồ, nốt nước, mụn mủ rồi đóng vảy và bong hết.



Giai đoạn 1



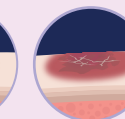
Giai đoạn 2



Giai đoạn 3



Giai đoạn 4



Giai đoạn 5

Đường lây truyền

Đường lây chính

Tiếp xúc gần hoặc gần gũi với người bệnh



Tiếp xúc da với da, ví dụ như chạm vào nốt ban, phát ban, vết loét trên da.



Quan hệ tình dục qua mọi đường (cơ quan sinh dục, hậu môn hoặc đường miệng).



Hắt hơi/ho vào nhau khi không đeo khẩu trang.



Nói chuyện ở khoảng cách gần (khoảng 1 mét), không đeo khẩu trang trong không gian kín.

Đường lây khác



Tiếp xúc với đồ dùng của người nhiễm.



Tiếp xúc với dịch tiết của động vật nhiễm bệnh.



Phụ nữ mang thai nhiễm bệnh có thể truyền sang thai nhi.

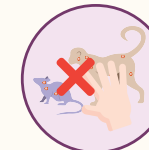
Cách tự phòng bệnh đậu mùa khỉ



1 Tránh tiếp xúc gần với người nghi mắc bệnh đậu mùa khỉ.



2 Tránh quan hệ tình dục với người lạ/không rõ tình trạng sức khỏe.



3 Không chạm vào nốt ban, mụn nước/mụn mủ hoặc vết thương của động vật nhiễm bệnh hay động vật hoang dã không ăn thịt động vật chưa nấu chín kỹ.



4 Không dùng chung đồ cá nhân với người bệnh (quần áo, khăn tắm, chăn đệm, v.v.).



5 Đeo khẩu trang.



6 Rửa tay thường xuyên.



Nếu nghi ngờ nhiễm bệnh: hãy tự cách ly và đi khám bác sĩ để được chẩn đoán, điều trị.