

BRUCELLOSIS

บรูเซลโลสิส

โรคป่วยเรื้อรังที่คุณควรรู้จัก



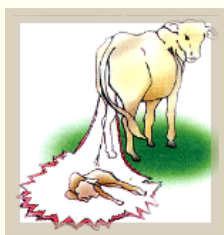
- โรคบรูเซลโลสิสหรือโรคแท้งติดต่อในสัตว์ เป็นโรคติดต่อนานที่สุด
- เกิดจากเชื้อ *Brucella* spp. หลายสายพันธุ์ ที่พบในปัจจุบันมี 4 species
 - *Brucella abortus* มักพบในโค กระบือ
 - *Brucella melitensis* พบในแพะ แกะ
 - *Brucella suis* พบในสุกร
 - *Brucella canis* พบในสุนัข
- การติดโรค จากการสัมผัสโดยตรงกับเนื้อเยื่อ เลือด ปัสสาวะ สารคัดหลั่งจากช่องคลอด ลูกสัตว์ที่แท้งออกมา (โดยเฉพาะรก) เป็นต้น
- ข้อควรปฏิบัติ
 - ควรดื่มน้ำนมที่ผ่านการฆ่าเชื้อที่ถูกต้อง เช่น การพาสเจอร์ไรซ์ สเตอริไรซ์หรือยูเอชที
 - ผู้เลี้ยงสัตว์ควรใส่ถุงมือขณะทำคลอดสัตว์ ล้างรก และล้างมือภายหลังปฏิบัติงานทุกครั้ง
 - ไม่ควรรับประทานเนื้อวัว (รกวัว) ที่ไม่สุก หรือสุก ๆ ดิบ ๆ



กลุ่มเสี่ยง

ผู้สัมผัสใกล้ชิดกับสัตว์ที่ติดเชื้อ

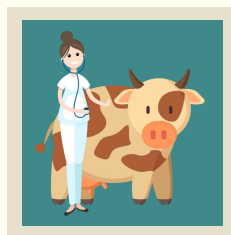
ผู้ที่มีอาชีพเลี้ยงสัตว์และผลิตภัณฑ์จากสัตว์



ส่วนใหญ่ติดต่อนานจากการสัมผัส

จากการช่วยคลอด ล้างรกสัตว์

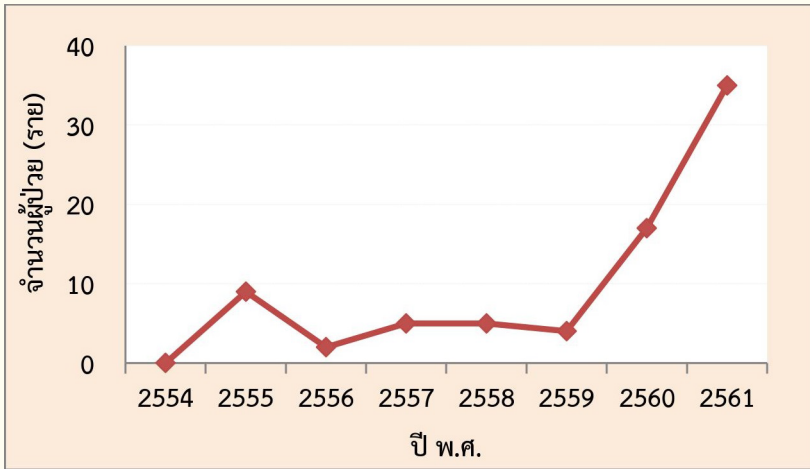
โดยไม่ใส่ถุงมือ หรือมีประวัติการสัมผัสแพะ



ช่วงเวลาที่พบโรค พบได้ตลอดทั้งปี



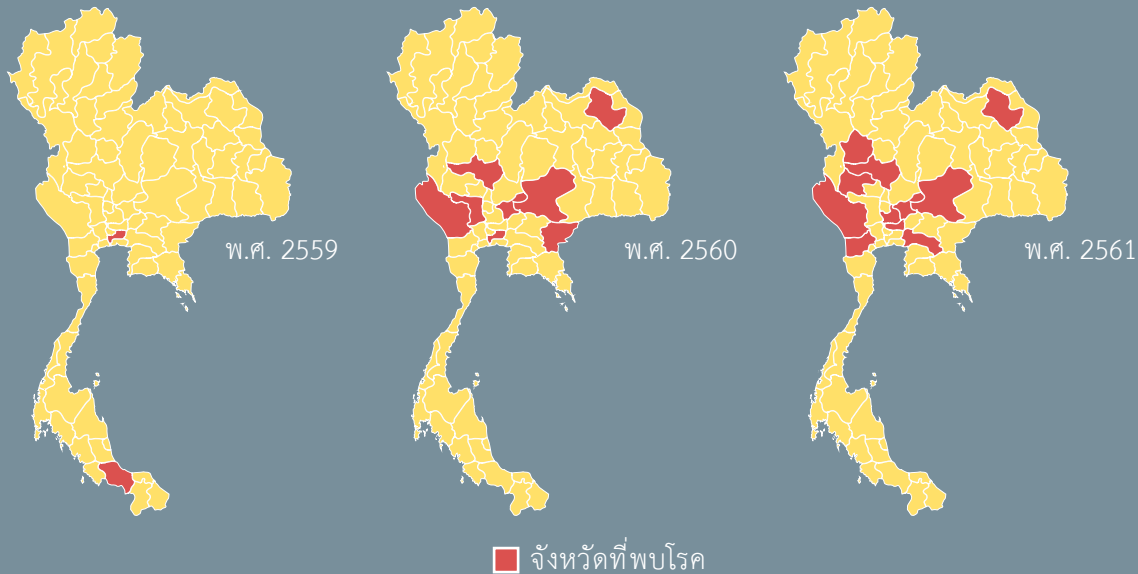
สถานการณ์โรคบรูเซลโลสิสประเทศไทย



แหล่งข้อมูล : กองระบาดวิทยา กรมควบคุมโรค

- ระหว่าง ปี พ.ศ. 2554-2561 พบผู้ป่วย 2-35 ราย
- ปี พ.ศ. 2560 มีแนวโน้มจำนวนผู้ป่วยเพิ่มขึ้นอย่างต่อเนื่อง และมีผู้ป่วยสูงสุดในปี พ.ศ. 2561
- อัตราส่วนเพศชายต่อเพศหญิงเฉลี่ยเท่ากับ 3 : 1
- พบการป่วยในอาชีพรับจ้างเลี้ยงสัตว์ ร้อยละ 54
- ผู้ป่วยส่วนใหญ่กระจายอยู่ในภาคกลาง ภาคตะวันออกเฉียงเหนือ

การกระจายผู้ป่วย จำแนกตามปีพื้นที่ ระหว่างปี พ.ศ. 2559-2561



จากข้อมูลระบบเฝ้าระวังเหตุการณ์ (Event-base surveillance)

ปี พ.ศ. 2561 พบเหตุการณ์โรคสัตว์สู่คน 340 เหตุการณ์ เป็นโรคบรูเซลโลสิส 22 เหตุการณ์ (ร้อยละ 6.47) **พบรายงานใน 11 จังหวัด** ได้แก่ นครราชสีมา และ นครสวรรค์ จังหวัดละ 5 เหตุการณ์ กาญจนบุรี 3 เหตุการณ์ สระบุรี 2 เหตุการณ์ ปทุมธานี อุดรธานี พิจิตร ราชบุรี อุทัยธานี สกลนคร ฉะเชิงเทรา จังหวัดละ 1 เหตุการณ์

รู้จักโรค布鲁เซลลาส หรือโรคแท้งติดต่อในสัตว์



เชื้อ *Brucella* ถูกทำลายด้วยความร้อนที่ 60 องศาเซลเซียส ในเวลา 10 นาที ถ้าถูกแสงแดดโดยตรงจะอยู่ได้เพียง 2-3 ชั่วโมง เชื้อจะอยู่ในปัสสาวะหรืออุจจาระสัตว์ที่เป็ยกขึ้นในธรรมชาติ นานตั้งแต่ 1-2 สัปดาห์ถึง 1-2 เดือน

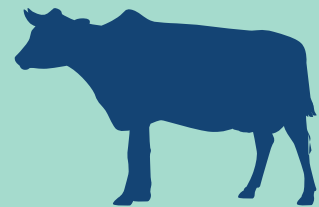
ติดต่อสู่คนโดยการสัมผัสโดยตรงกับเนื้อเยื่อ เลือด ปัสสาวะ สารคัดหลั่งจากช่องคลอด และลูกสัตว์ที่แท้งออกมา (โดยเฉพาะรก) เชื้อจะเข้าทางผิวหนังที่มีแผลหรือรอยขีดข่วน มีการติดต่อจากการดื่มน้ำนมและผลิตภัณฑ์นมจากสัตว์ติดเชื้อมิผ่านการพาสเจอร์ไรซ์ นอกจากนี้ ยังติดต่อผ่านทางหายใจจากสัตว์สู่สัตว์ที่เลี้ยงรวมกันในคอกหรือเล้า และติดต่อจากสัตว์สู่คนที่ทำงานในห้องปฏิบัติการ หรือผู้ขนส่งสัตว์ในโรงฆ่าสัตว์แต่พบได้น้อย

แหล่งรังโรค อาทิ โค กระบือ สุกร แพะ หรือแกะ เชื้อสายพันธุ์ *B. canis* มักพบในสุนัขเลี้ยง สุนัขทดลอง สุนัขในฟาร์ม และสุนัขจรจัด



อาการเฉพาะ คือ มีไข้เป็นระยะเวลานาน หรือเป็น ๆ หาย ๆ ปวดศีรษะ อ่อนเพลีย เหงื่อออกมาก หนาวสั่น ปวดข้อและปวดตามร่างกาย การติดเชื้อจะมีทั้งแบบอ่อน ๆ และการติดเชื้อเรื้อรัง ระยะเวลาป่วยอาจนานหลายวัน หรือหลายเดือน

ระยะพักตัวของโรคแปรปรวนมาก ยากที่จะบอกระยะเวลาที่แน่นอนได้ โดยปกติจะอยู่ในช่วง 5-60 วัน



กองระบาดวิทยากำหนดให้โรค布鲁เซลลาสในคนอยู่ในระบบเฝ้าระวังโรคของกระทรวงสาธารณสุข และให้สอบสวนโรคในผู้ป่วยทุกราย



กลุ่มเสี่ยง

กลุ่มผู้สัมผัสใกล้ชิดกับสัตว์ที่ติดเชื้อ ผู้ที่ประกอบอาชีพเกี่ยวกับการเลี้ยงสัตว์ และผลิตภัณฑ์จากสัตว์ เช่น คนงานในโรงฆ่าสัตว์ สัตวแพทย์ และคนงานในฟาร์มเลี้ยงสัตว์ ตลอดจนผู้บริโภคน้ำนมและผลิตภัณฑ์จากนมที่มีการปนเปื้อนโดยไม่ได้ผ่านกระบวนการพาสเจอร์ไรซ์

ความเสียหายที่อาจเกิดขึ้น

เกษตรกรจะสูญเสียรายได้จากการที่สัตว์ผสมพันธุ์ไม่ติด ลูกสัตว์ตายตอนคลอด หรือคลอดแล้วอยู่ได้ไม่นาน (ทำให้ไม่ได้ลูกสัตว์ในฝูงเพิ่ม ส่งผลให้สัตว์ตัวแม่ไม่มีน้ำนมให้รีด เนื่องจากไม่มีลูกดูดนม) ซึ่งจะเป็นในการตั้งท้องครั้งที่ 2-3 หลังจากได้รับเชื้อเท่านั้น ท้องต่อไปก็จะตั้งท้องและเลี้ยงลูกได้ตามปกติ

สูญเสียค่าใช้จ่ายในการรักษาพยาบาล หรือขาดรายได้จากแรงงานที่ควรจะได้ระหว่างเจ็บป่วย



ร่วมกันทำป้องกันได้



ประชาชน

- ✔ แจ้งข้อมูลเมื่อพบผู้ป่วยโรค布鲁เซลโลสิสไปที่หน่วยงานสาธารณสุข
- ✔ ใส่อุปกรณ์ป้องกัน เช่น ถุงมือ ผ้าปิดจมูกและปาก เมื่อต้องสัมผัสเนื้อเยื่อในระบบสืบพันธุ์ในการทำคลอดสัตว์ และล้างมือทุกครั้งหลังจากสัมผัสสัตว์
- ✔ หากพบสัตว์ป่วยตายหรือแท้งลูกควรแจ้งสำนักงานปศุสัตว์อำเภอเพื่อตรวจหาเชื้อโรค布鲁เซลโลสิส
- ✔ หากพบสัตว์ติดเชื้อควรทำลายสัตว์และห้ามจำหน่ายสัตว์ต่อไปยังผู้อื่น
- ✔ หลีกเลี่ยงการกินเนื้อสัตว์ดิบ นมดิบ เลือกรับประทานอาหารและนมที่ผ่านการฆ่าเชื้ออย่างเหมาะสมแล้ว
- ✔ หากเลี้ยงสัตว์ เช่น แพะ วัว ควรจัดพื้นที่เลี้ยงสัตว์ให้เป็นสัดส่วน มีรั้วรอบขอบชิด และอยู่แยกจากที่พักอาศัย



แพทย์/เจ้าหน้าที่สาธารณสุข

- ชักประวัติการสัมผัสสัตว์รังโรค เช่น แพะ แกะ และวัว ช่วยทำให้มีการค้นหาผู้ป่วยได้เพิ่มขึ้น
- สอบสวนโรคในผู้ป่วยทุกราย
- มีการเก็บและส่งตรวจตัวอย่างเพิ่มมากขึ้น
- ให้ความรู้และสร้างความตระหนักในการป้องกันตนเองจากโรค布鲁เซลโลสิสในกลุ่มเสี่ยง โดยเฉพาะกลุ่มอาชีพเลี้ยงแพะและแกะ
- รายงานผลการควบคุมโรคให้กับหน่วยงานที่เกี่ยวข้องทราบอย่างต่อเนื่อง
- ให้อุทิศศึกษาแก่ประชาชน (โดยเฉพาะนักท่องเที่ยว) เพื่อไม่ให้ดื่มนมหรือกินผลิตภัณฑ์จากนมที่ไม่ผ่านการฆ่าเชื้อโดยการพาสเจอร์ไรซ์ การต้ม หรือการทำให้สุกด้วยความร้อนวิธีอื่น ๆ

หน่วยงานที่เกี่ยวข้อง

- ขอความร่วมมือกับองค์การบริหารส่วนท้องถิ่นให้ออกข้อบังคับแก่สถานประกอบการ เพื่อให้สอดคล้องกับระบบเฝ้าระวังสุขภาพสัตว์
- ควรมีการทดสอบโรคจากสัตว์นำเข้าทุกตัว
- หมั่นตรวจสอบการติดเชื้อในฝูงสัตว์เลี้ยงด้วยการตรวจเลือดและน้ำนม ถ้าพบว่ามีเชื้อควรคัดแยกและทำลายเพื่อป้องกันการแพร่เชื้อ
- ให้ความรู้แก่เกษตรกร คนงานในฟาร์ม โรงฆ่าสัตว์ โรงงานชำแหละเนื้อ และผู้จำหน่ายตามเชิงเนื้อเกี่ยวกับธรรมชาติของโรค และความเสี่ยงในการสัมผัสซากสัตว์ รวมถึงผลิตภัณฑ์จากสัตว์
- ใช้มาตรการป้องกันการสัมผัสกับเชื้อโดยตรง เช่น การใช้ถุงมือยางและการล้างมือภายหลังการสัมผัสสารคัดหลั่งและลูกสัตว์ที่แท้ง รวมทั้งการฆ่าเชื้อปนเปื้อน

สายด่วนกรมควบคุมโรค
1422



DDC WATCH
ACCESS ONLINE QR CODE

ที่ปรึกษา
ผู้เขียน
กองบรรณาธิการ
ออกแบบ
จำนวน
จัดทำโดย

อัชฎางค์ รวยอาจิน วลัยรัตน์ ไชยฟู
น.สพ. วีรศักดิ์ ชักนำ กองระบาดวิทยา
สิริลักษณ์ รังษิวงศ์ บริมาศ ศักดิ์ศิริสัมพันธ์ ณัฐวดี ศรีวรรณยศ
ชฎาบุญ บุญสิริวรรณ ดนยา สุเวทเวทิน
1,000 ฉบับ
กองระบาดวิทยา กรมควบคุมโรค อาคาร 10 ชั้น 3 กรมควบคุมโรค กระทรวงสาธารณสุข
ตำบลตลาดขวัญ อำเภอเมือง จังหวัดนนทบุรี 11000 โทรศัพท์ 0 2590 3805