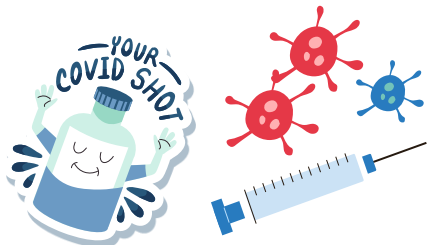


แนวทางการใช้ Long Acting Antibody: LAAB (แอนติบอดีออกฤทธิ์ยาว หรือ ภูมิคุ้มกันสำเร็จรูป)



นายแพทย์วิชาญ ปาวัน
ผู้อำนวยการกองโรคติดต่อทั่วไป
กรมควบคุมโรค





กรมควบคุมโรค
Department of Disease Control

Outline

01

ลักษณะยา

Dosage form

02

ข้อบ่งใช้ยา/กลุ่มเป้าหมาย

Indications & Usage

03

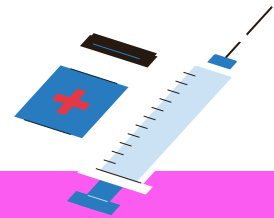
ข้อควรระวังในการใช้ยา

Warnings & Precautions

04

การเก็บรักษา

Storage



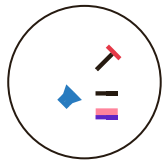
ลักษณะยา (Dosage form)



ใน 1 กล่องของ EVUSHELD บรรจุขวดยาจำนวน 2 vials ได้แก่

- **Tixagevimab** 150 mg ปริมาตร 1.5 mL (ความเข้มข้น 100 mg/mL)
- **Cilgavimab** 150 mg ปริมาตร 1.5 mL (ความเข้มข้น 100 mg/mL)

ควรให้ Tixagevimab 150 mg และ Cilgavimab 150 mg แยกฉีดเข้ากล้ามเนื้อตามลำดับ โดยแนะนำให้แยกฉีดบริเวณกล้ามเนื้อสะโพก (Gluteal muscle) ในแต่ละข้าง ข้างละ 1.5 mL



- สารละลายสำหรับฉีด
- ลักษณะใสถึงขุ่นเล็กน้อย ไม่มีสีถึงสีเหลืองอ่อน
- สารละลายมีค่าความเป็นกรด-ด่าง (pH) = 6.0



ข้อบ่งใช้ยา/กลุ่มเป้าหมาย (Indications & Usage)

ข้อบ่งใช้

การป้องกันก่อนสัมผัสโรค COVID-19 (Pre-exposure prophylaxis)

- ✓ ผู้ที่ไม่ได้กำลังติดเชื้อ **หรือ** ไม่ได้เป็นผู้เพิ่งสัมผัสเสี่ยงสูงต่อโรค COVID-19 **และ**
- ✓ เป็นผู้ที่ไม่ตอบสนองต่อการสร้างภูมิคุ้มกันหลังการฉีดวัคซีน COVID-19 **หรือ** ไม่สามารถฉีดวัคซีน COVID-19 ได้ด้วยความจำเป็นบางประการ (แพ้วัคซีนหรือส่วนประกอบของวัคซีน)



ข้อบ่งใช้ยา/กลุ่มเป้าหมาย (Indications & Usage)

จากการประชุมร่วมกันระหว่างกระทรวงสาธารณสุข สมาคมโรคไตแห่งประเทศไทย และ UHosNet

ในการพิจารณาแนวทางการใช้ Long Acting Antibody (LAAB) ในประเทศไทย วันที่ 1 กรกฎาคม 2565

กลุ่มเป้าหมาย

ใช้ได้ตั้งแต่อายุ 12 ปี และ
มีน้ำหนัก 40 กิโลกรัมขึ้นไป

ข้อบ่งชี้ผู้ป่วยที่สามารถรับ LAAB

- ✓ ESRD with Kidney transplant ที่ได้รับยากดภูมิคุ้มกัน
- ✓ ESRD on Hemodialysis
- ✓ ESRD on Peritoneal dialysis
- ✓ Organ-transplant ที่ได้รับยากดภูมิคุ้มกัน
- ✓ Bone marrow transplant ที่ได้รับยากดภูมิคุ้มกัน

ทั้งนี้ ให้คณะกรรมการโรคติดต่อจังหวัด/คณะกรรมการโรคติดต่อกรุงเทพมหานคร

- พิจารณาฉีดให้กับผู้ที่ได้รับวัคซีนโควิดครบตามเกณฑ์ (3 เข็ม) และตรวจระดับภูมิคุ้มกันไม่ขึ้น (anti-spike IgG <264 BAU/mL หรือเทียบเคียง) ก่อน
- ในกรณีอื่น ๆ ให้พิจารณาตามความเสี่ยงและดุลยพินิจของอายุรแพทย์/กุมารแพทย์/แพทย์เจ้าของไข้ โดยคำนึงถึงประโยชน์ ความเสมอภาค และความเป็นไปได้ เป็นสำคัญ



กรมควบคุมโรค
Department of Disease Control

ข้อควรระวังในการใช้ยา (Warnings & Precautions)

ข้อควรระวัง

- ปฏิกริยาภูมิไวเกิน รวมถึงอาการแพ้อย่างรุนแรง (Anaphylaxis)
- ความผิดปกติของภาวะเลือดออกที่มีนัยสำคัญทางคลินิก

อาการไม่พึงประสงค์

พบบ่อยที่สุดคือ ปฏิกริยาบริเวณที่ฉีด

อาการปวด หรือ บวมแดงบริเวณที่ฉีด

การใช้ในสตรีมีครรภ์และ สตรีระหว่างให้นมบุตร

- ข้อมูลจำกัด
- ใช้เมื่อผลประโยชน์ที่คาดว่าจะได้รับมีมากกว่าความเสี่ยงที่อาจเกิดขึ้น

หลังฉีด LAAB หรือ แอนติบอดีออกฤทธิ์ยาว หรือ ภูมิคุ้มกันสำเร็จรูป ควรมีการสังเกตอาการอย่างน้อย 1 ชั่วโมง

การเก็บรักษา (Storage)

ขวดยาที่ยังไม่เปิดใช้

- ✓ เก็บในตู้เย็น (2-8 C)
- ✓ ห้ามแช่แข็ง ห้ามเขย่า
- ✓ เก็บขวดยาในกล่องบรรจุยาเดิม เพื่อป้องกันแสง

ขวดยาที่เปิดใช้แล้ว

สถานะการเก็บรักษาหลังจากเปิดใช้ครั้งแรก

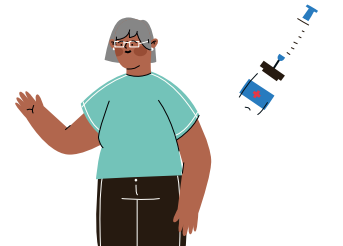
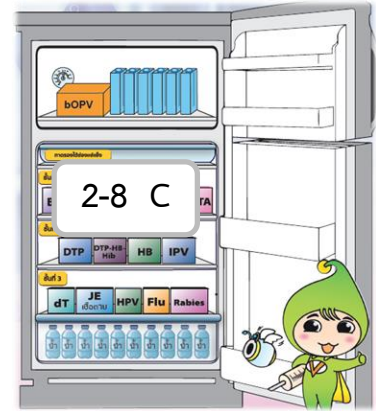
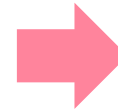
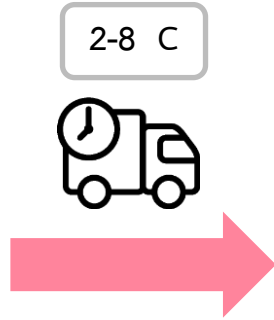
ควรฉีดด้วยเข็มฉีดยาที่เตรียมไว้ทันที หากไม่สามารถทำได้ในทันที และต้องเก็บเข็มฉีดยา Tixagevimab และ Cilgavimab ที่เตรียมไว้ เวลารวมตั้งแต่การเจาะขวดยาไปจนถึงการบริหารยาไม่ควรเกิน 4 ชั่วโมง ไม่ว่าจะเก็บในสถานะอย่างไรก็ตามอย่างหนึ่งดังต่อไปนี้ :

- ในตู้เย็นที่อุณหภูมิ 2-8 C
- หรือที่อุณหภูมิห้องสูงถึง 25 C

การเก็บรักษา (Storage)



กรมควบคุมโรค
Department of Disease Control



ขอบคุณครับ