

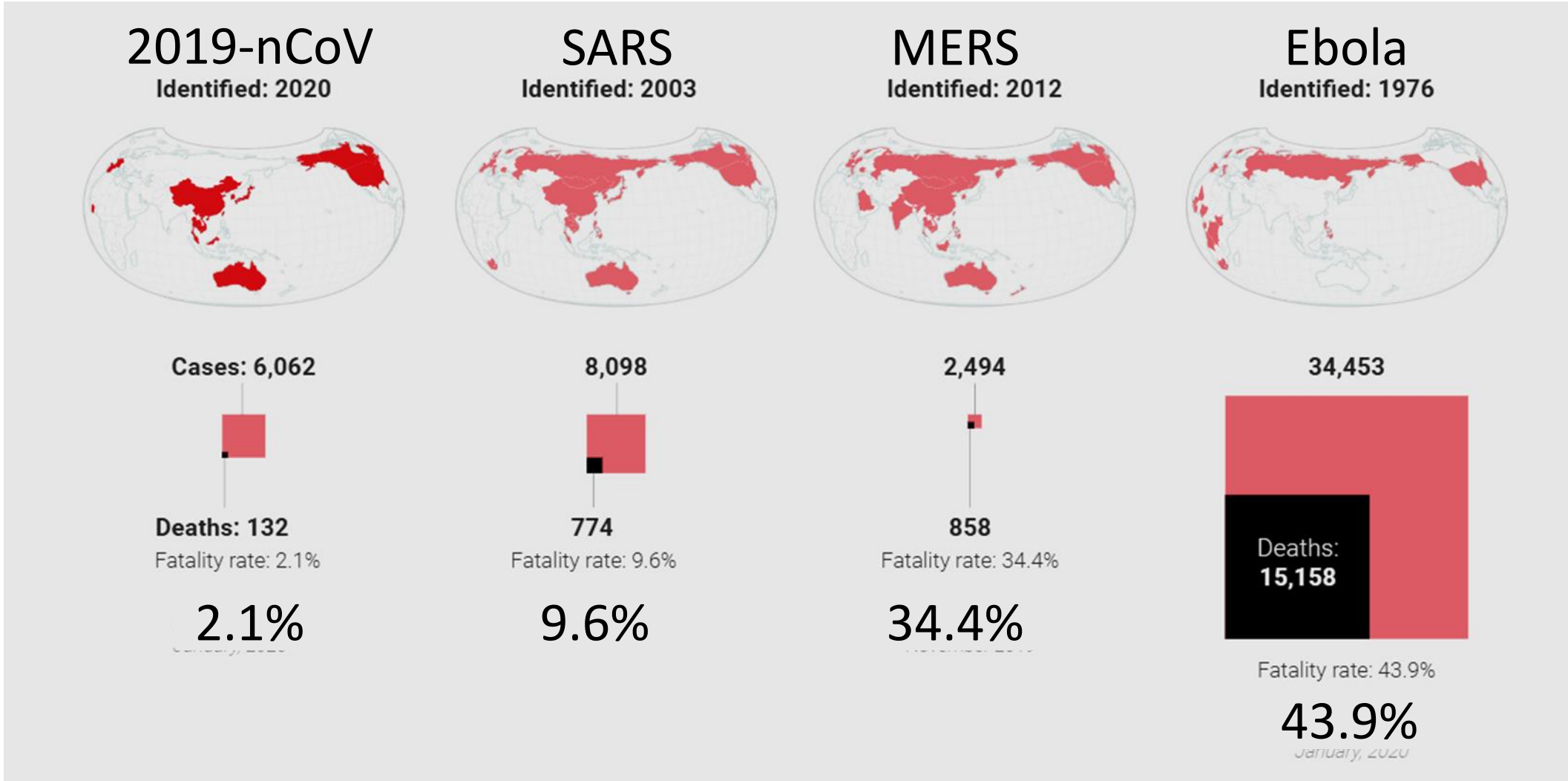
แนวทางการเฝ้าระวังและสอบสวน  
โรคติดเชื้อไวรัสโคโรนาสายพันธุ์ใหม่ 2019  
(ฉบับ 30 มกราคม 2563)

น.พ.ฉเวตสร นามวาท  
Chief Operation, DDC EOC

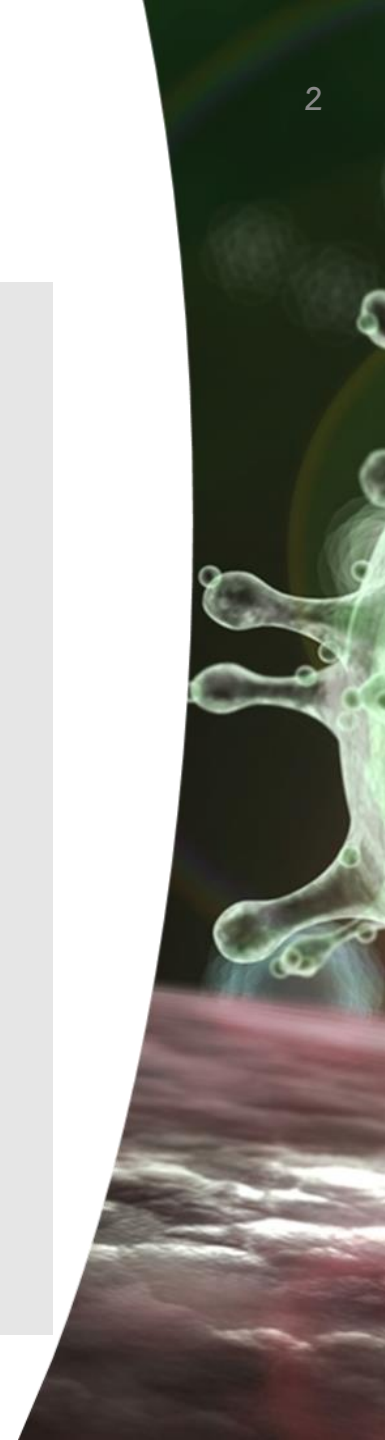
*No panic. Calm but Alert.*



# 2019 nCoV and other EIDs



Source: SCMP



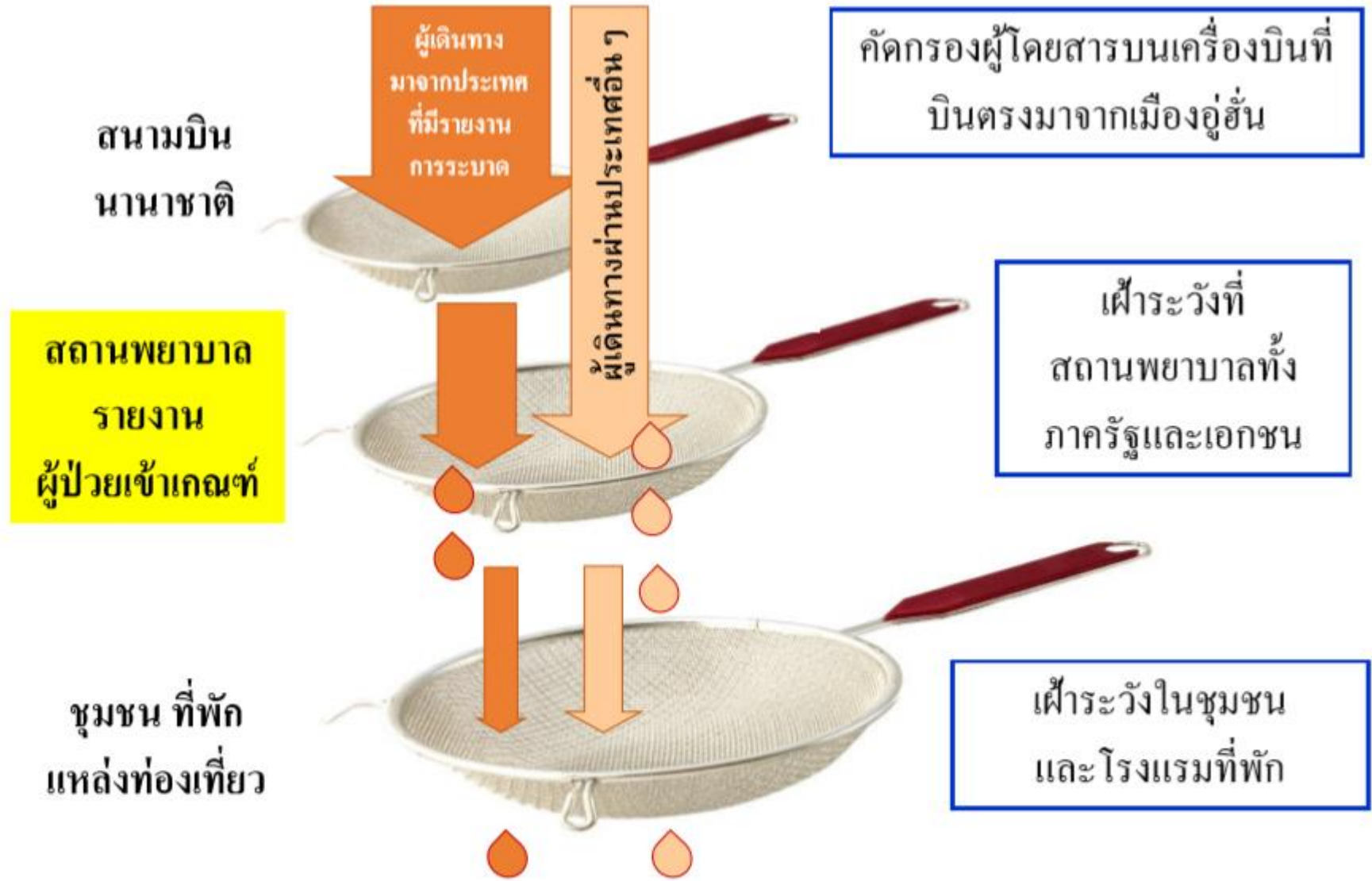
## Top 10 international destinations from Wuhan

December 30, 2019 to January 22, 2020

<i>Airport</i>	<i>Seats</i>
Suvarnabhumi, Thailand	11,558
Changi, Singapore	10,680
Narita, Japan	9,080
Don Mueang, Thailand	9,000
Hong Kong International Airport	7,078
Incheon, South Korea	6,430
Kansai, Japan	6,272
Macau International Airport	6,145
Phuket, Thailand	6,116
Kota Kinabalu, Malaysia	6,048



# จุดเฝ้าระวังควบคุมโรคติดเชื้อไวรัสโคโรนาสายพันธุ์ใหม่



# แนวทางเฝ้าระวังและสอบสวนPUI nCoV

## DDC.MOPH.GO.TH

[🏠](#)
[📄 รัฐกับโรค](#)
[📄 เกี่ยวกับกรม](#)
[📄 กฎหมายที่เกี่ยวข้อง](#)
[📄 ข่าวจัดซื้อจัดจ้าง](#)
[📄 ข่าวสาร](#)
[📄 คลังข้อมูล](#)
[📄 หน่วยงานในสังกัด](#)
[📄 รายชื่อโรค](#)



### คำแนะนำด้านสุขภาพ สำหรับผู้เดินทางเข้ามาในประเทศไทย

ยินดีต้อนรับสู่ประเทศไทย โปรดเก็บบัตรคำแนะนำนี้ไว้กับตัวท่านหากมีอาการ ไข้ ไอ เจ็บคอ น้ำมูกไหล หายใจเหนื่อย ภายใน 14 วันหลังจากออกจากเมืองอุฮั่น ประเทศจีน โปรดพบแพทย์และยื่นบัตรนี้กับแพทย์ผู้ทำการรักษาพร้อมแจ้งประวัติการเดินทาง

ท่านอาจได้รับเชื้อโรคก่อนเดินทางมายังประเทศไทย กรุณาแจ้งรายละเอียดต่าง ๆ กับแพทย์ผู้ทำการรักษา เช่น อาการป่วย วันที่เริ่มมีอาการป่วย วันเดินทางมาถึงประเทศไทย สถานที่พัก เพื่อแพทย์จะได้วินิจฉัยได้ถูกต้อง และรักษาได้ทันที่

แพทย์ผู้ทำการรักษา จะได้รายงานต่อหน่วยงานสาธารณสุขในพื้นที่ หรือสำนักงานสาธารณสุขจังหวัด และกรมควบคุมโรค กระทรวงสาธารณสุข เพื่อดำเนินการป้องกัน และควบคุมโรค โดยเร็ว






**โรคปอดอักเสบ**  
NOVEL CORONAVIRUS  
新型冠状病毒

**โควิด**

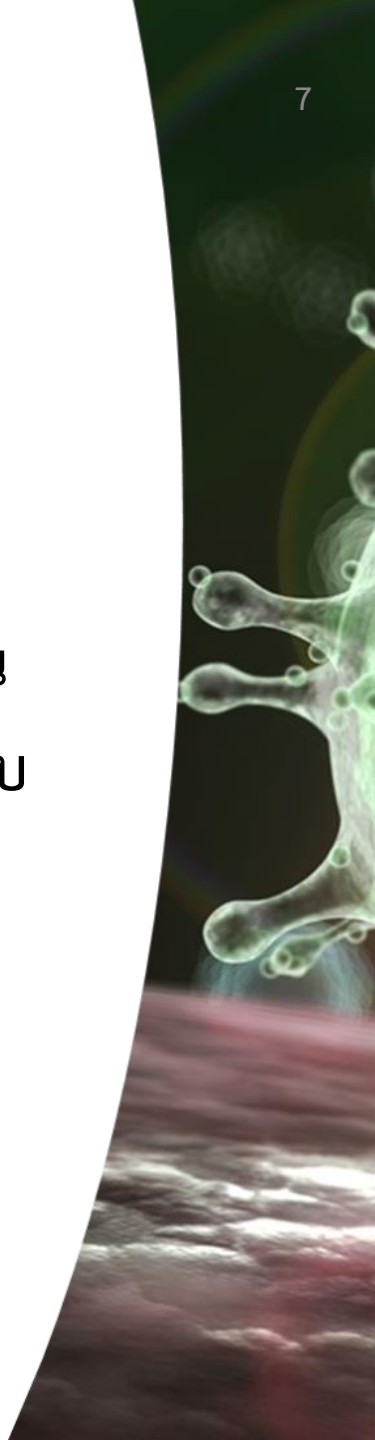


<https://ddc.moph.go.th/viralpneumonia/guidelines.php>

แนวทางการเฝ้าระวังและสอบสวนโรคติดเชื้อไวรัสโคโรนาสายพันธุ์ใหม่ 2019  
(2019 Novel Coronavirus: 2019-nCoV)  
ฉบับ 30 มกราคม 2563

# เนื้อหา

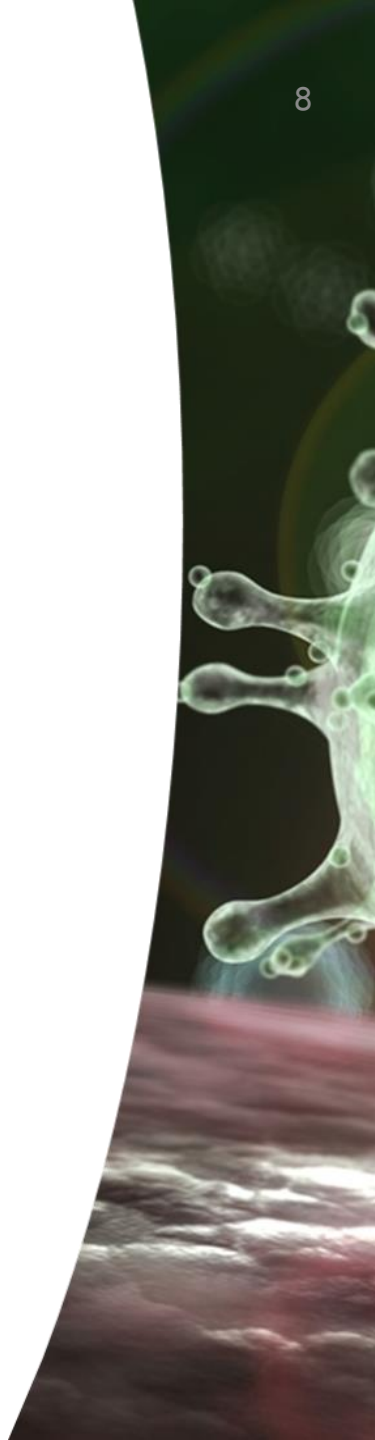
- นิยาม
- ขั้นตอนรายงานการระบาค
- การสอบสวนและเก็บตัวอย่าง
- การติดตามผู้สัมผัส
  - High risk
  - Low risk
- ภาคผนวก
  - แบบรายงาน
  - การป้องกันตนเองของผู้สอบสวน
  - การส่งตรวจและประสานงานแล็บ





# ศัพท์

- ชื่อโรค  
“โรคติดเชื้อไวรัสโคโรนาสายพันธุ์ใหม่ 2019”
- PUI = ผู้ป่วยเข้าเกณฑ์สอบสวนโรค  
Patient under investigation





## นิยามผู้ป่วย (1)

พิจารณาจากอาการ/อาการแสดง ร่วมกับ  
มีปัจจัยเสี่ยง และสัมพันธ์พื้นที่ที่พบการระบาดของโรค ดังนี้

กรณีที่ 1 การเฝ้าระวังที่ด้านควบคุมโรคติดต่อ  
ระหว่างประเทศ

ผู้ป่วยมีอาการ และอาการแสดง ดังนี้

อุณหภูมิร่างกายตั้งแต่ 37.5 องศาเซลเซียสขึ้นไป  
ไป ร่วมกับ มีอาการของระบบทางเดินหายใจ  
อย่างใดอย่างหนึ่ง ดังต่อไปนี้ ไอ น้ำมูก เจ็บ  
คอ หายใจเหนื่อย หรือ หายใจลำบาก

มีประวัติในช่วงเวลา 14 วันก่อนวันเริ่มป่วย  
อย่างใดอย่างหนึ่งต่อไปนี้

- 1) เดินทางมาจากพื้นที่ระบาดของโรคฯ
- 2) อาศัยอยู่ในพื้นที่ระบาดของโรคฯ
- 3) มีประวัติใกล้ชิดหรือสัมผัสกับผู้ป่วยโรคติดเชื้อไวรัสโคโรนาสายพันธุ์ใหม่ 2019
- 4) สัมผัสสัตว์ที่เป็นแหล่งรังโรคของโรคติดเชื้อไวรัสโคโรนาสายพันธุ์ใหม่ 2019

พื้นที่ - พื้นที่ที่มีการระบาดในสาธารณรัฐประชาชนจีนในพื้นที่ที่มีการระบาดของโรค (ไม่รวมถึงฮ่องกง มาเก๊า และไต้หวัน)

## นิยามผู้ป่วย (2)

พิจารณาจากอาการ/อาการแสดง ร่วมกับ  
มีปัจจัยเสี่ยง และสัมพันธ์พื้นที่ที่พบการระบาดของโรค ดังนี้

### กรณีที่ 2 การเฝ้าระวังที่สถานพยาบาล

ผู้ป่วยมีอาการ และอาการแสดง ดังนี้

2.1 อุณหภูมิร่างกายตั้งแต่ 37.5 องศาเซลเซียสขึ้นไป หรือให้ประวัติว่ามีไข้ ร่วมกับมีอาการของระบบทางเดินหายใจอย่างใดอย่างหนึ่ง ดังต่อไปนี้ ไอ น้ำมูก เจ็บคอ หายใจเหนื่อย หรือ หายใจลำบาก

### 2.2 ผู้ป่วยโรคปอดอักเสบ

มีประวัติในช่วงเวลา 14 วันก่อนวันเริ่มป่วย อย่างไม่อย่างหนึ่งต่อไปนี้

- 1) เดินทางมาจากพื้นที่ระบาดของโรคฯ
- 2) อาศัยอยู่ในพื้นที่ระบาดของโรคฯ
- 3) มีประวัติใกล้ชิดหรือสัมผัสกับผู้ป่วยโรคติดเชื้อไวรัสโคโรนาสายพันธุ์ใหม่ 2019
- 4) สัมผัสสัตว์ที่เป็นแหล่งรังโรคของโรคติดเชื้อไวรัสโคโรนาสายพันธุ์ใหม่ 2019

พื้นที่ - พื้นที่ที่มีการระบาดในสาธารณรัฐประชาชนจีนในพื้นที่ที่มีการระบาดของโรค (ไม่รวมถึงฮ่องกง มาเก๊า และไต้หวัน)

## นิยามผู้ป่วย (3)

พิจารณาจากอาการ/อาการแสดง ร่วมกับ  
มีปัจจัยเสี่ยง และสัมพันธ์พื้นที่ที่พบการระบาดของโรค ดังนี้

กรณีที่ 3 ผู้ที่เสียชีวิตจากโรคติดเชื้อทางเดิน  
หายใจเฉียบพลันที่หาสาเหตุไม่ได้

มีประวัติในช่วงเวลา 14 วันก่อนวันเริ่มป่วย  
อย่างใดอย่างหนึ่งต่อไปนี้

- 1) เดินทางมาจากพื้นที่ระบาดของโรคฯ
- 2) อาศัยอยู่ในพื้นที่ระบาดของโรคฯ
- 3) มีประวัติใกล้ชิดหรือสัมผัสกับผู้ป่วยโรคติดเชื้อไวรัสโคโรนาสายพันธุ์ใหม่ 2019
- 4) สัมผัสสัตว์ที่เป็นแหล่งรังโรคของโรคติดเชื้อไวรัสโคโรนาสายพันธุ์ใหม่ 2019

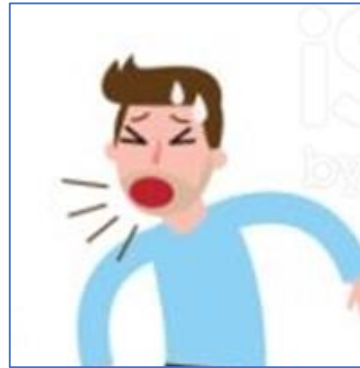
พื้นที่ - พื้นที่ที่มีการระบาดในสาธารณรัฐประชาชนจีนในพื้นที่ที่มีการระบาดของโรค (ไม่รวมถึงฮ่องกง มาเก๊า และไต้หวัน)

Version 30 มกราคม 2563

## เติมประเด็นเด่น - **นิยาม PUI**



ไข้



ไอ



น้ำมูก



เจ็บคอ



หายใจเหนื่อย  
หายใจลำบาก

- อุณหภูมิร่างกาย 37.5 C ขึ้นไป  
ถ้าตรวจที่ รพ. - ใช้ประวัติมีไข้ ✓



## นิยามผู้ป่วย (4)

ผู้ป่วยเข้าข่าย (Probable) หมายถึง ผู้ป่วยเข้าเกณฑ์สอบสวนโรคที่มีผลตรวจทางห้องปฏิบัติการพบสารพันธุกรรมของเชื้อไวรัสโคโรนาสายพันธุ์ใหม่ 2019 โดยวิธี PCR จากห้องปฏิบัติการ 1 แห่ง

ผู้ป่วยยืนยัน (Confirmed) หมายถึง ผู้ป่วยเข้าเกณฑ์สอบสวนโรคที่มีผลตรวจทางห้องปฏิบัติการพบสารพันธุกรรมของเชื้อไวรัสโคโรนาสายพันธุ์ใหม่ 2019 โดยวิธี PCR ยืนยันจากห้องปฏิบัติการ 2 แห่ง หรือ Sequencing หรือเพาะเชื้อ



# ขั้นตอนการดำเนินงาน

- หากพบผู้ป่วยเข้าเกณฑ์สอบสวนโรค ให้ผู้ป่วยนอนอยู่ในห้องแยกของโรงพยาบาลของรัฐ/เอกชน/มหาวิทยาลัยในท้องที่และจัดเจ้าหน้าที่ออกดำเนินการสอบสวนและควบคุมการระบาดเบื้องต้น ทั้งนี้ หากมีความจำเป็นอาจพิจารณาให้ กำหนดพื้นที่เฉพาะแยกกักชั่วคราว เช่น ห้องพักรงแรม เป็นต้น
- ให้โรงพยาบาล หรือ สถานบริการทางการแพทย์และสาธารณสุข รายงานผู้ป่วยโดยใช้แบบฟอร์ม Novelcorona 1 ไปยังสำนักงานสาธารณสุขจังหวัด หรือสำนักอนามัย กรุงเทพมหานคร
- สำนักงานสาธารณสุขจังหวัด หรือสำนักอนามัย กรุงเทพมหานคร แจ้งสำนักงานป้องกันควบคุมโรคในเขต ที่รับผิดชอบ/สถาบันป้องกันควบคุมโรคเขตเมือง ภายใน 3 ชั่วโมง หลังพบผู้ป่วยที่ต้องดำเนินการสอบสวนโรค ผ่านทางแบบรายงาน Novelcorona 1 (ภาคผนวก ก)
- สำนักงานป้องกันควบคุมโรคที่ 1-12 /สถาบันป้องกันควบคุมโรคเขตเมือง รายงานผู้ป่วยมายังทีมตระหนักรู้ สถานการณ์กรณีผู้ป่วยโรคติดเชื้อไวรัสโคโรนาสายพันธุ์ใหม่ 2019 เบอร์โทร 061 663 9101 และอีเมล [viralpneumoniasat@ddc.mail.go.th](mailto:viralpneumoniasat@ddc.mail.go.th)

1. ข้อมูลทั่วไป

ชื่อ - นามสกุล..... เพศ  ชาย  หญิง อายุ ..... ปี.....เดือน  
 อาชีพ (ระบุลักษณะงานที่ทำและหากเป็นเจ้าหน้าที่ทางการแพทย์หรือสาธารณสุขต้องระบุให้ชัดเจนว่าเป็นบุคลากรทางการแพทย์)  
 ..... สัญชาติ ..... เชื้อชาติ .....

ที่อยู่ติดตามได้ในประเทศไทย  บ้าน  อื่นๆ ระบุ .....

เลขที่ ..... หมู่ที่ ..... หมู่บ้าน ..... ซอย ..... ถนน .....

ตำบล ..... อำเภอ ..... จังหวัด .....

โทรศัพท์บ้าน ..... ที่ทำงาน ..... มือถือ .....

2. ข้อมูลทางคลินิก

วันที่เริ่มป่วย (วัน/เดือน/ปี) ..... วันที่เข้ารับการรักษาครั้งแรก (วัน/เดือน/ปี) .....

ชื่อสถานพยาบาลที่เข้ารับการรักษาครั้งแรก ..... จังหวัด .....

ชื่อสถานพยาบาลที่เข้ารับการรักษาในปัจจุบัน..... จังหวัด .....

อาการและอาการแสดงวันพบผู้ป่วย : อุณหภูมิร่างกายแรกรับ ..... องศาเซลเซียส

ไอ  เจ็บคอ  ปวดกล้ามเนื้อ  มีน้ำมูก  มีเสมหะ  หายใจลำบาก (dyspnea)

ปวดศีรษะ  ถ่ายเหลว  อื่นๆ ระบุ .....  ใส่เครื่องช่วยหายใจ

เอกซเรย์ปอด (ครั้งแรก)  ไม่ได้ทำ  ทำ เมื่อวันที่ ..... ระบุผล .....

CBC (ครั้งแรก): วันที่ ..... ผล Hb ..... mg% Hct ..... % WBC .....

Platelet count ..... x10<sup>3</sup> N ..... % L ..... % Atyp lymph ..... % Mono ..... %

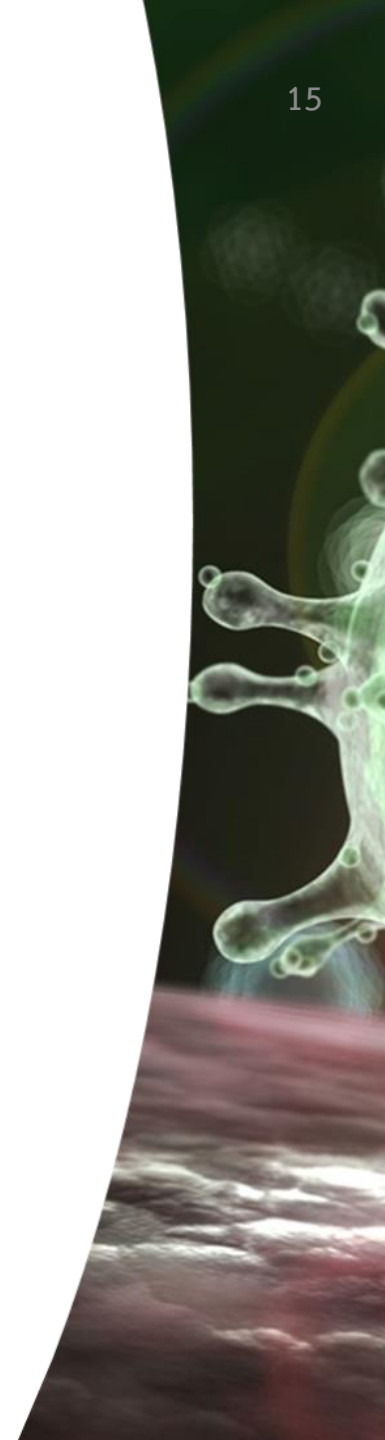
ผลการตรวจ Influenza test (ถ้ามี) วิธีการตรวจ .....  Negative / Positive  Flu A  Flu B

ชนิดของตัวอย่างที่ส่งตรวจ ..... วันที่ .....

ประเภทผู้ป่วย  Admit วันที่ ..... การวินิจฉัยเบื้องต้น .....

การให้ยาต้านไวรัส  ไม่ให้  ให้ วันที่ .....

สถานะผู้ป่วย  หาย  ยังรักษาอยู่  เสียชีวิต  ส่งตัวไป รพ. ....  อื่นๆ ระบุ .....



# การสอบสวนโรคปอดอักเสบจากเชื้อไวรัสโคโรนาสายพันธุ์ใหม่ 2019

- สัมภาษณ์ผู้ป่วย ญาติ และทบทวนเวชระเบียนผู้ป่วย รวมทั้งขอถ่ายรูปฟิล์มเอ็กซเรย์ปอด
- การเก็บตัวอย่างส่งตรวจ ในกรณีของผู้ป่วยที่มีอาการทางระบบทางเดินหายใจส่วนบน (URI)
  - เก็บ Nasopharyngeal swab ร่วมกับ Throat swab/ Oropharyngeal swab ใส่ใน VTM/UTM
  - ผู้ป่วยที่ไม่ได้ใส่ท่อช่วยหายใจ เก็บเสมหะใส่ในภาชนะเก็บตัวอย่างปลอดเชื้อ (sterile)
  - ผู้ป่วยที่ใส่ท่อช่วยหายใจ เก็บ tracheal suction secretion ใส่ใน sterile container (2-3 mL)
  - ในกรณีที่ผู้ป่วยเสียชีวิต ให้เก็บตัวอย่าง และส่งตรวจตามข้อ 2.2.2



## การสอบสวนโรคปอดอักเสบจากเชื้อไวรัสโคโรนาสายพันธุ์ใหม่ 2019

- กรณีที่ผลการตรวจผู้ป่วยเป็นลบ และผู้ป่วยมีอาการไม่ดีขึ้น อาจมีสาเหตุจากตัวอย่างที่ไม่เหมาะสม หรือด้อยคุณภาพ ควรทบทวนวิธีเก็บและนำส่งตัวอย่าง แล้วเก็บตัวอย่างตรวจซ้ำหลังจากเก็บตัวอย่างครั้งแรก 24 ชั่วโมง

# สถานที่ส่งตรวจทางห้องปฏิบัติการ

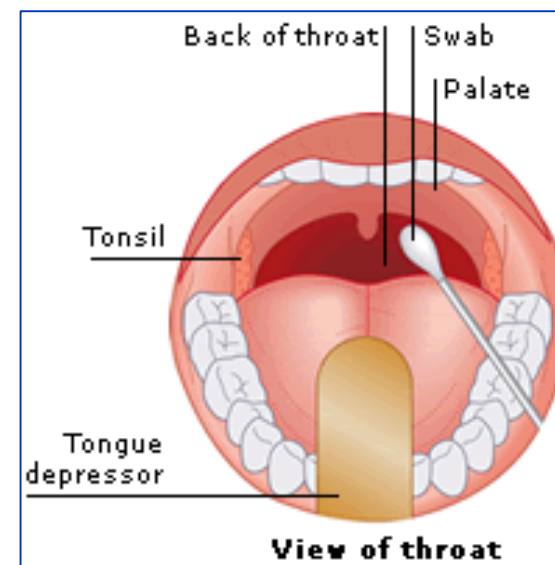
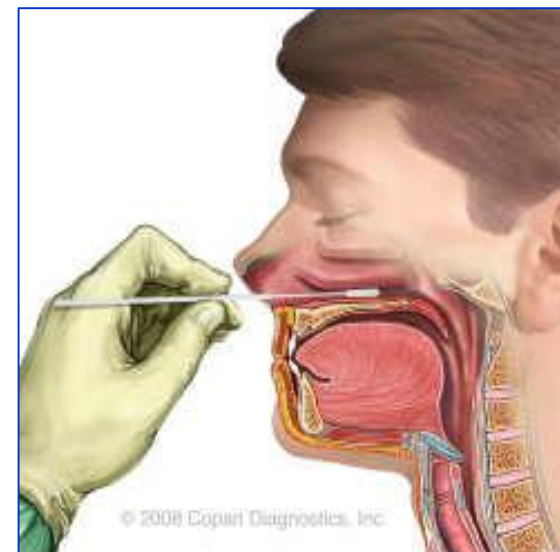
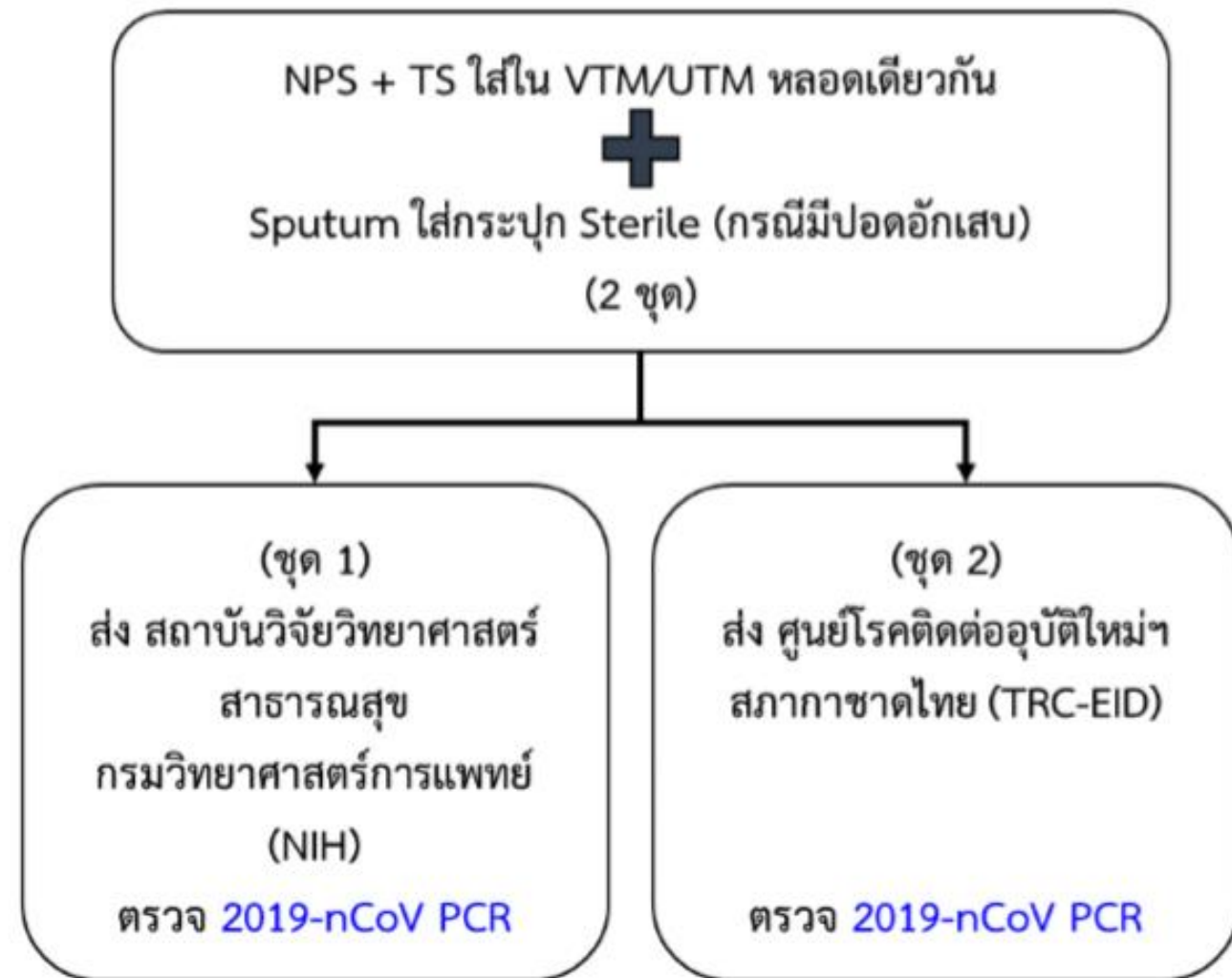
ส่งตัวอย่างที่สถาบันบำราศนราดูร และกระจายตัวอย่างไปแล็บอื่น

- Novel Coronavirus 2019 PCR จะส่งไปที่ศูนย์วิทยาศาสตร์สุขภาพโรคอุบัติใหม่ สภากาชาดไทย (TRC-EID) และสถาบันวิจัยวิทยาศาสตร์สาธารณสุข กรมวิทยาศาสตร์การแพทย์ (NIH)

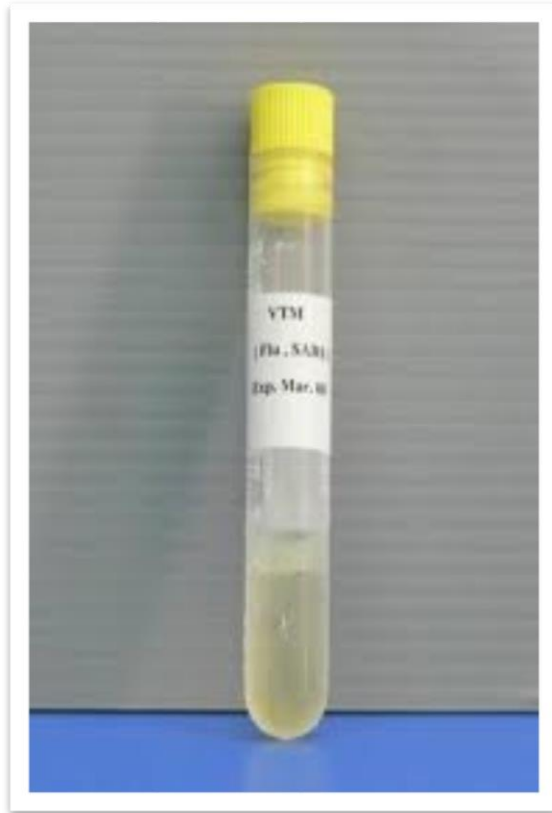


## การเก็บตัวอย่างผู้ป่วยโรคติดเชื้อไวรัสโคโรนาสายพันธุ์ใหม่ 2019

เก็บตัวอย่างวันแรกรับ



## VTM Viral Transport Media



## UTM Universal Transport Media





## แบบสอบถามผู้ป่วยโรคปอดอักเสบจากเชื้อไวรัสโคโรนาสายพันธุ์ใหม่ 2019

### ส่วนที่ 1

#### 1. ข้อมูลทั่วไป

ชื่อ-นามสกุล..... เพศ  ชาย  หญิง อายุ.....ปี

สัญชาติ..... เชื้อชาติ..... อาชีพ.....

(ระบุลักษณะงานที่ทำ เช่น นักเรียน, นักบวช, ทหาร, นักโทษ เป็นต้นและหากเป็นเจ้าหน้าที่ทางการแพทย์หรือสาธารณสุขต้องระบุให้ชัดเจนว่าลักษณะการทำงานที่ต้องสัมผัสผู้ป่วยอย่างไร)

สถานที่ทำงาน (ระบุชื่อ)..... ตำบล.....

อำเภอ..... จังหวัด..... โทรศัพท์ที่ทำงาน.....

ที่อยู่ขณะป่วย เลขที่..... หมู่ที่..... หมู่บ้าน/ชุมชน..... ซอย.....

ถนน.....ตำบล..... อำเภอ.....

จังหวัด..... โทรศัพท์ บ้าน..... มือถือ.....

ผู้ให้ข้อมูล  ผู้ป่วย ญาติ ระบุความสัมพันธ์.....  อื่น ๆ ระบุ.....

#### 2. ประวัติเสี่ยงต่อการติดเชื้อ

2.1 ในช่วง 14 วันก่อนป่วย ท่านได้มีการสัมผัสสัตว์ปีก (ฟาร์ม/ เลี้ยง/ ในธรรมชาติ) เช่น จับ ชำแหละ ฝังกลบ หรือรับประทาน สุก ๆ ดิบ ๆ เป็นต้น

ไม่มี  มี ระบุลักษณะการสัมผัส

2.2 ในช่วง 14 วันก่อนป่วย ท่านได้มีการสัมผัสโดยตรงกับสุกร หรือสัตว์เลี้ยงลูกด้วยนมอื่น ๆ ที่ป่วย/ ตายผิดปกติหรือไม่ทราบสาเหตุ

ไม่มี  มี ระบุ (วัน/เดือน/ปี ที่สัมผัส).....ชนิดสัตว์

2.3 ในช่วง 14 วันก่อนป่วย ท่านพักอาศัยในพื้นที่ที่มีสัตว์ปีกป่วยตายผิดปกติหรือพบเชื้อในสัตว์ปีกหรือสิ่งแวดล้อม

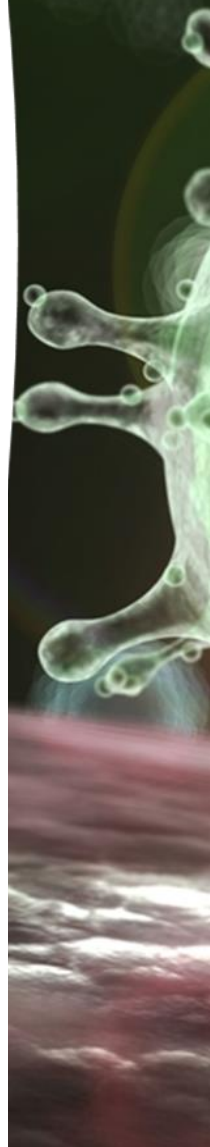
ไม่มี  มี

# การจัดกลุ่มผู้สัมผัสใกล้ชิดติดตามระดับความเสี่ยงต่อการรับเชื้อ (1)

ผู้สัมผัสใกล้ชิดที่มีความเสี่ยงต่อการรับเชื้อสูง (High risk closed contact)	ผู้สัมผัสใกล้ชิดที่มีความเสี่ยงต่อการรับเชื้อต่ำ (Low risk closed contact)
ผู้สัมผัสในครัวเรือน	
1) สมาชิกในครอบครัว ญาติ และผู้ที่ดูแลผู้ป่วยโรคติดเชื้อไวรัสโคโรนาสายพันธุ์ใหม่ 2019 ขณะที่มีอาการป่วย  2) ผู้ที่อยู่ในบ้านเดียวกับผู้ป่วยโรคติดเชื้อไวรัสโคโรนาสายพันธุ์ใหม่ 2019	

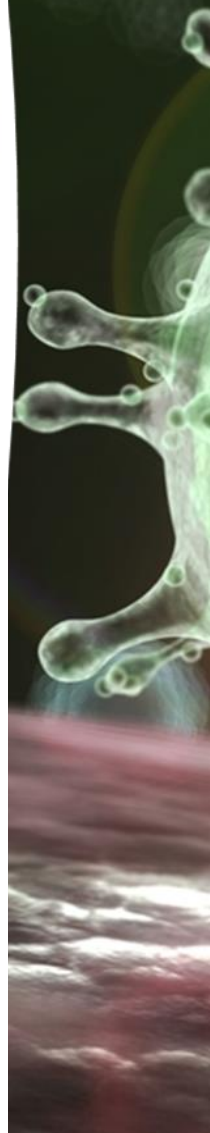
# การจัดกลุ่มผู้สัมผัสใกล้ชิดตามระดับความเสี่ยงต่อการรับเชื้อ (2)

ผู้สัมผัสใกล้ชิดที่มีความเสี่ยงต่อการรับเชื้อสูง (High risk closed contact)	ผู้สัมผัสใกล้ชิดที่มีความเสี่ยงต่อการรับเชื้อต่ำ (Low risk closed contact)
<b>ผู้สัมผัสในสถานพยาบาล</b>	
<p>1) บุคลากรทางการแพทย์ บุคลากรอื่น ๆ ในโรงพยาบาล หรือผู้มาเยี่ยมผู้ป่วยโรคติดเชื้อไวรัสโคโรนาสายพันธุ์ใหม่ 2019 ในขณะที่อยู่ในโรงพยาบาลโดยไม่ได้ใส่ Personal Protective Equipment (PPE) ตามมาตรฐาน</p> <p>2) ผู้ป่วยรายอื่น ๆ (ป่วยด้วยโรคอื่น) ที่รับการรักษาในช่วงเวลาเดียวกัน และอยู่ในห้องเดียวกันหรือแถวเดียวกันกับผู้ป่วยโรคติดเชื้อไวรัสโคโรนาสายพันธุ์ใหม่ 2019 และผู้ที่มาเยี่ยมผู้ป่วยเหล่านั้นในขณะที่ผู้ป่วยยังไม่ได้รับการรักษาในห้องแยกโรค</p> <p>3) เจ้าหน้าที่ทางห้องปฏิบัติการที่เกี่ยวข้องกับสิ่งส่งตรวจจากผู้ป่วยโรคติดเชื้อไวรัสโคโรนาสายพันธุ์ใหม่ 2019 โดยไม่ได้ใส่ PPE ตามมาตรฐาน</p>	<p>บุคลากรในโรงพยาบาล เจ้าหน้าที่ทางห้องปฏิบัติการที่เกี่ยวข้องกับผู้ป่วยโรคติดเชื้อไวรัสโคโรนาสายพันธุ์ใหม่ 2019 หรือผู้มาเยี่ยมผู้ป่วย PUI ในขณะที่อยู่ในโรงพยาบาลที่ใส่ PPE ตามมาตรฐาน</p>



# การจัดกลุ่มผู้สัมผัสใกล้ชิดติดตามระดับความเสี่ยงต่อการรับเชื้อ (3)

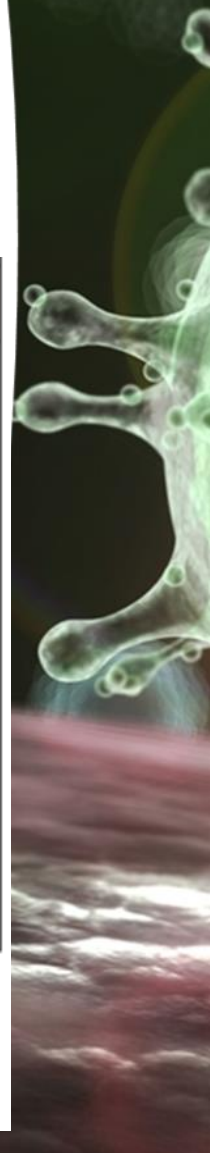
ผู้สัมผัสใกล้ชิดที่มีความเสี่ยงต่อการรับเชื้อสูง (High risk closed contact)	ผู้สัมผัสใกล้ชิดที่มีความเสี่ยงต่อการรับเชื้อต่ำ (Low risk closed contact)
ผู้สัมผัสในยานพาหนะ	
<p>1) ในกรณีที่ผู้ป่วยโรคติดเชื้อไวรัสโคโรนาสายพันธุ์ใหม่ 2019 เดินทางโดยเครื่องบินในขณะที่มีอาการ</p> <ul style="list-style-type: none"> <li>- ผู้ที่ร่วมเดินทางโดยเครื่องบินกับผู้ป่วย</li> <li>- ผู้โดยสารที่นั่งใกล้ผู้ป่วยในแถวเดียวกัน และในระยะ 2 แถวหน้าและ 2 แถวหลัง</li> <li>- พนักงานบริการบนเครื่องบินทุกรายในโซนเดียวกับที่ผู้ป่วยนั่ง</li> </ul> <p>2) ในกรณีที่ผู้ป่วยโรคติดเชื้อไวรัสโคโรนาสายพันธุ์ใหม่ 2019 เดินทางโดยยานพาหนะอื่น ๆ ในขณะมีอาการ</p> <ul style="list-style-type: none"> <li>- ผู้ที่ร่วมเดินทางกับผู้ป่วย</li> <li>- ผู้โดยสาร หรือพนักงานที่สัมผัสสารคัดหลั่งจากทางเดินหายใจ หรือโดนไอ จาม จากผู้ป่วย</li> <li>- ผู้โดยสารที่อยู่ในระยะห่างไม่เกิน 1 เมตรจากผู้ป่วย</li> </ul>	<p>ผู้โดยสารทุกรายในยานพาหนะเดียวกัน (ยกเว้นเครื่องบิน) กับผู้ป่วยโรคติดเชื้อไวรัสโคโรนาสายพันธุ์ใหม่ 2019 ที่ไม่เข้าเกณฑ์ผู้สัมผัสเสี่ยงสูง</p> <p><u>หมายเหตุ</u> ในกรณีของยานพาหนะขนาดใหญ่ เช่น รถไฟ รถทัวร์ 2 ชั้น เรือเฟอร์รี่ ให้จำกัดเฉพาะผู้ที่อยู่ในตู้เดียวกันหรือในห้องโดยสารชั้นเดียวกัน</p>





# การจัดกลุ่มผู้สัมผัสใกล้ชิดตามระดับความเสี่ยงต่อการรับเชื้อ (4)

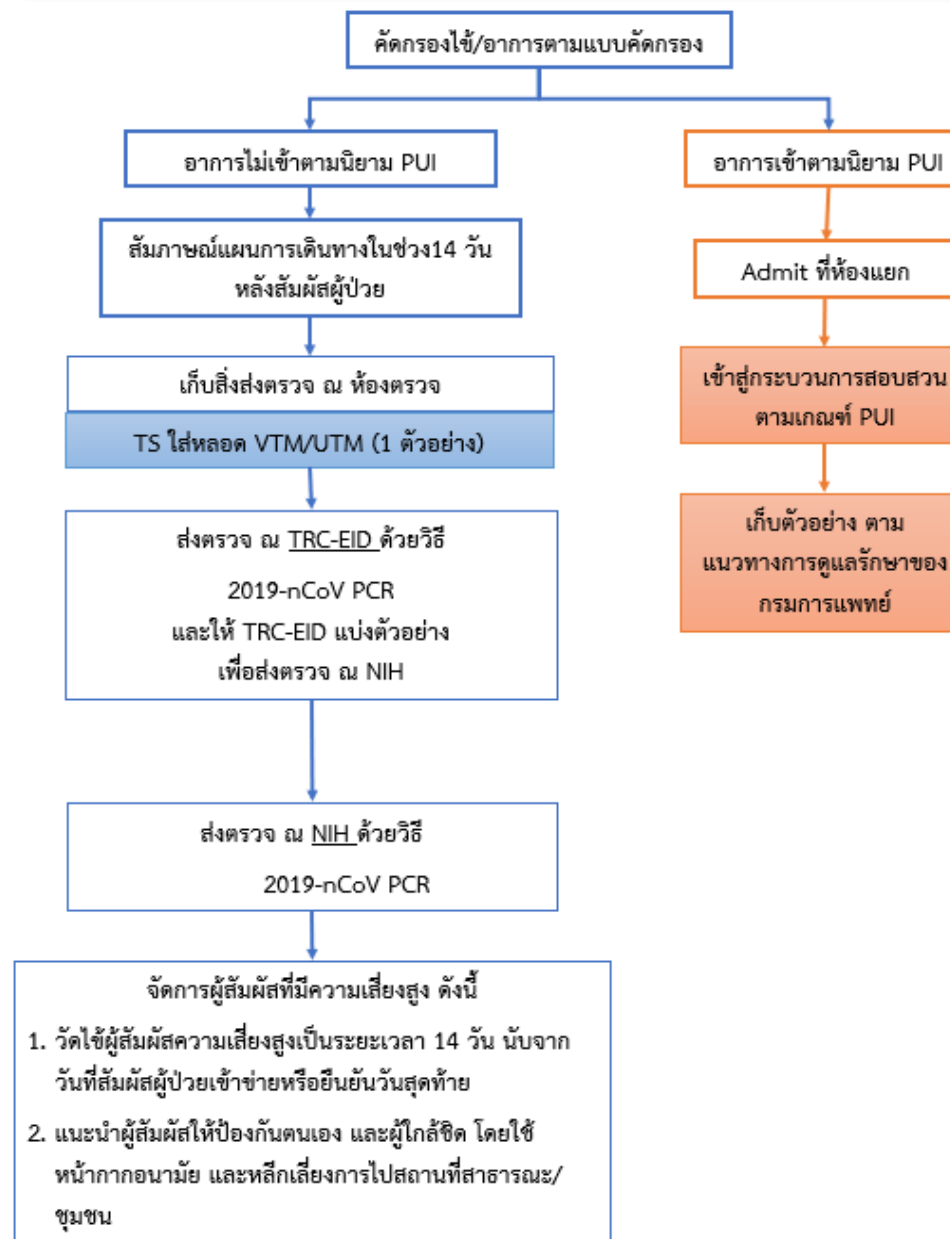
ผู้สัมผัสใกล้ชิดที่มีความเสี่ยงต่อการรับเชื้อสูง (High risk closed contact)	ผู้สัมผัสใกล้ชิดที่มีความเสี่ยงต่อการรับเชื้อต่ำ (Low risk closed contact)
ผู้สัมผัสในโรงเรียน/ที่ทำงาน และในชุมชน	
<p>1) นักเรียนหรือผู้ร่วมงาน ได้แก่ กลุ่มเพื่อนสนิทที่พบปะกับผู้ป่วยโรคติดเชื้อไวรัสโคโรนาสายพันธุ์ใหม่ 2019 ในขณะที่มีอาการ หรือ มีประวัติสัมผัสสารคัดหลั่งจากทางเดินหายใจ หรือโดนไอ จาม จากผู้ป่วยโรคติดเชื้อไวรัสโคโรนาสายพันธุ์ใหม่ 2019</p> <p>2) ผู้ที่อยู่ในชุมชนเดียวกันกับผู้ป่วยโรคติดเชื้อไวรัสโคโรนาสายพันธุ์ใหม่ 2019 หรือในชุมชนอื่น ๆ และสัมผัสสารคัดหลั่งจากทางเดินหายใจ หรือโดนไอ จาม จากผู้ป่วย</p>	<p>1) ผู้ที่เรียน หรือทำงาน อยู่ในชั้น/ห้อง/แผนก เดียวกันกับผู้ป่วยโรคติดเชื้อไวรัสโคโรนาสายพันธุ์ใหม่ 2019 ในขณะที่มีอาการที่ไม่เข้าเกณฑ์ผู้สัมผัสเสี่ยงสูง</p> <p>2) ผู้ที่อยู่ในชุมชนเดียวกันกับผู้ป่วยโรคติดเชื้อไวรัสโคโรนาสายพันธุ์ใหม่ 2019 หรือในชุมชนอื่น ๆ ที่อยู่ในระยะห่างไม่เกิน 1 เมตรจากผู้ป่วยในขณะที่มีอาการ และไม่เข้าเกณฑ์ผู้สัมผัสเสี่ยงสูง</p>



## ใครคือ High risk contact

- ✓ สมาชิกในครอบครัว ผป
- ✓ ผู้ท่องเที่ยวร่วมกลุ่ม
- ✓ ผู้โดยสารแถวเดียวกัน + 2แถวหน้า + 2แถวหลัง
- ✓ พนง บนเครื่องบิน โซน ผป
- ✓ เจ้าหน้าที่ด่านที่ตรวจ ผป
- ✓ แพทย์ พยบ คนมาเยี่ยม ที่ไม่สวม PPE
- ✓ ผป อื่นที่อยู่ห้องเดียวกัน
- ✓ จนท แล็บ ที่ไม่สวม PPE
- ✓ ผู้ร่วมงาน ร่วมโรงเรียน ที่พบปะ ขณะ ผป มีอาการ หรือ สัมผัสสารคัดหลั่งโดน ไอจาม

## การจัดการผู้สัมผัสเสี่ยงสูงของผู้ป่วยเข้าข่าย/ยืนยันโรคติดเชื้อไวรัสโคโรนาสายพันธุ์ใหม่ 2019



# การจัดการผู้สัมผัสเสี่ยงต่ำ


- ให้ดำเนินชีวิตตามปกติ แต่หลีกเลี่ยงการเดินทางไปในที่ที่มีคนจำนวนมาก (self-monitoring) เป็นเวลา 14 วันหลังวันที่สัมผัสผู้ป่วยเข้าข่ายหรือผู้ป่วยยืนยันครั้งสุดท้าย
- หากมีไข้ หรืออาการของระบบทางเดินหายใจให้แจ้งเจ้าหน้าที่สาธารณสุขทันที และเข้าสู่กระบวนการสอบสวนตามเกณฑ์ PUI



# แนวทางเฝ้าระวังสอบสวนโรค

← → ↻ <https://ddc.moph.go.th/viralpneumonia/guidelines.html> ☆ C

Apps YouTube Maps News Gmail

 กรมควบคุมโรค  
DEPARTMENT OF DISEASE CONTROL

viralpneumoniasat@ddc.mail.go.th | Call Center 1422 | Tel. 061 663 9232 | เจ้าหน้าที่ทางการแพทย์และสาธารณสุข

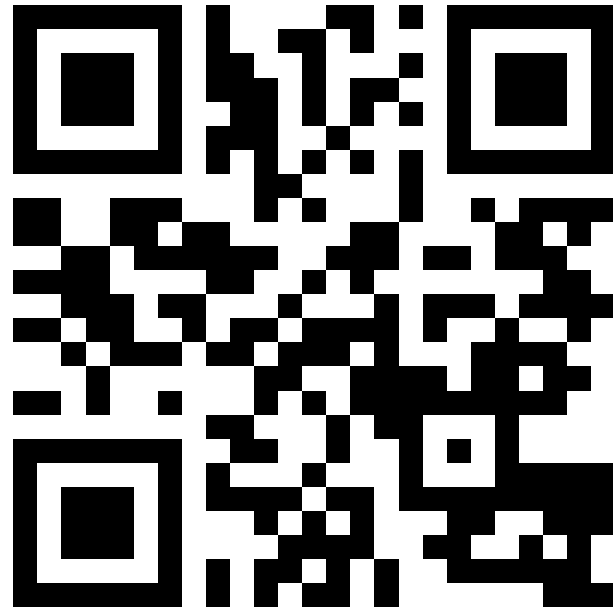
โรคปอดอักเสบจากเชื้อไวรัสโคโรนาสายพันธุ์ใหม่ 2019 (Novel Coronavirus 2019 Pneumonia)

หน้าหลัก คำแนะนำ สื่อความรู้ รายงานสถานการณ์ ข่าวเพื่อสื่อมวลชน ติดต่อเรา

แนวทางการดำเนินงานสำหรับบุคลากร  
ทางการแพทย์และสาธารณสุข

หน่วยงานที่เกี่ยวข้อง

ลำดับ	ชื่อหัวข้อ
1	เกณฑ์การเฝ้าระวังและสอบสวนผู้ป่วยโรคปอดอักเสบ/สงสัยโรคปอดอักเสบจากเชื้อที่ยังไม่ทราบสาเหตุ (Patient Under Investigation : PUI) ฉบับปรับปรุง วันที่ 10 มกราคม 2563
2	แนวทางเวชปฏิบัติ การวินิจฉัย ดูแลรักษา และป้องกันการติดเชื้อในโรงพยาบาล กรณีผู้ป่วยที่เข้าได้กับปอดอักเสบ/สงสัยปอดอักเสบจากเชื้อ Novel Coronavirus 2019 สำหรับแพทย์และบุคลากรสาธารณสุข ฉบับปรับปรุง วันที่ 10 มกราคม 2563
3	แนวทางเวชปฏิบัติ การวินิจฉัย ดูแลรักษา และป้องกันการติดเชื้อในโรงพยาบาล กรณีผู้ป่วยที่เข้าได้กับปอดอักเสบ/สงสัยปอดอักเสบจากเชื้อ Novel Coronavirus 2019 สำหรับคลินิกเอกชน หรือศูนย์บริการสาธารณสุข ฉบับปรับปรุง วันที่ 10 มกราคม 2563
4	แนวทางการคัดกรองผู้สัมผัสเสี่ยงสูงของผู้ป่วยโรคปอดอักเสบสงสัยโรคปอดอักเสบจากเชื้อ Novel Coronavirus 2019 ฉบับวันที่ 10 มกราคม 2563
5	การจัดการผู้สัมผัสเสี่ยงสูงของผู้ป่วยโรคปอดอักเสบสงสัยโรคปอดอักเสบจากเชื้อ Novel Coronavirus 2019 ฉบับวันที่ 10 มกราคม 2563



<https://ddc.moph.go.th/viralpneumonia/guidelines.php>

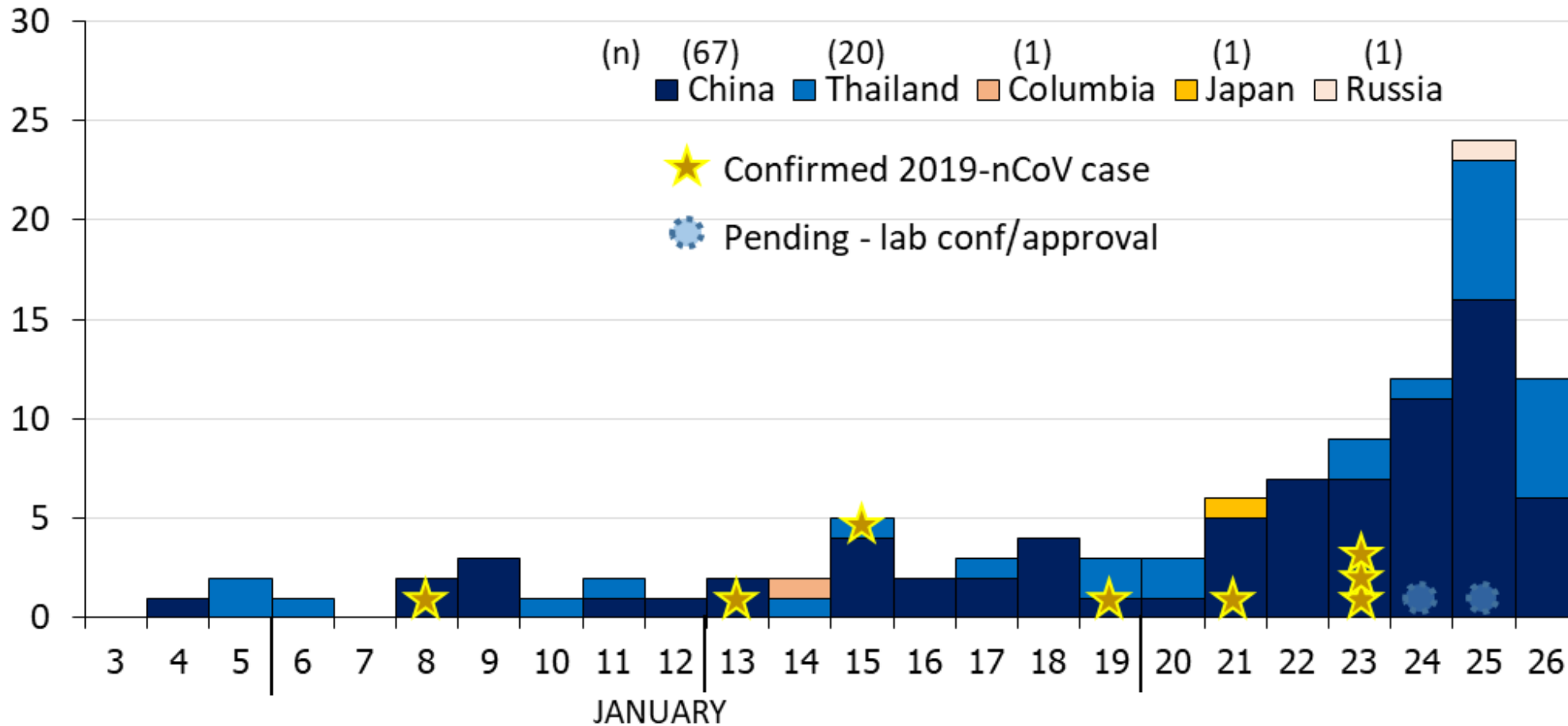


**DDC EOC**

***No panic. Calm but Alert.***



# จำนวนและสัญชาติผู้ป่วยเข้าเกณฑ์สอบสวนโรคปอดอักเสบจากเชื้อไวรัสโคโรนา สายพันธุ์ใหม่ 2019 (nCoV 2019) ประเทศไทย 3-26 มค. 2563 (n=107)



Data as of 26 Jan 2020, 20:00h

อายุและเพศของผู้ป่วยเข้าเกณฑ์สอบสวนโรคปอดอักเสบจากเชื้อไวรัสโคโรนา  
สายพันธุ์ใหม่ 2019 (nCoV 2019) ประเทศไทย 3-25 ม.ค. 2563 (n=107)

