



คณะกรรมการโรคติดต่อแห่งชาติ
ตามพระราชบัญญัติโรคติดต่อ พ.ศ. ๒๕๕๘
กรมควบคุมโรค
ถนนติวานนท์ จังหวัดนนทบุรี ๑๑๐๐๐

๒๒ มีนาคม ๒๕๖๓

เรื่อง มาตรการ แนวทางการดำเนินการ และแนวทางปฏิบัติเพื่อการเฝ้าระวัง ป้องกัน และควบคุมโรคติดต่อ
ไวรัสโคโรนา 2019 หรือโรคโควิด 19 (Coronavirus Disease 2019 (COVID-19))

เรียน ปลัดกระทรวงการท่องเที่ยวและกีฬา

- สิ่งที่ส่งมาด้วย ๑. สรุปรายชื่อของนายกรัฐมนตรีนในการประชุมการเตรียมมาตรการ
เพื่อรองรับแรงงานไทยที่เดินทางกลับจากประเทศเสี่ยงต่อการติดเชื้อ
และแพร่ระบาดของโรคติดต่อไวรัสโคโรนา 2019 (COVID-19)
และแนวทางการดำเนินงานเพื่อใช้ในการคัดกรองและควบคุมโรค จำนวน ๔ แผ่น
๒. แนวทางปฏิบัติในการเฝ้าระวัง ป้องกัน และควบคุมโรคจากผู้เดินทาง
ซึ่งมาจากห้องที่หรือเมืองท่าอากาศยานจักร กรณีโรคติดต่อไวรัส
โคโรนา 2019 หรือโรคโควิด 19 (Coronavirus Disease 2019
(COVID-19)) ตามพระราชบัญญัติโรคติดต่อ พ.ศ. ๒๕๕๘ จำนวน ๕ แผ่น
๓. มาตรการตรวจคัดกรอง แยกกัก กักกัน หรือคุมไว้สังเกต
เพื่อการเฝ้าระวัง ป้องกัน และควบคุมโรคจากผู้เดินทางซึ่งมาจากห้องที่
หรือเมืองท่าอากาศยานจักร กรณีโรคติดต่อไวรัสโคโรนา 2019
หรือโรคโควิด 19 (Coronavirus Disease 2019 (COVID-19))
(ฉบับลงวันที่ ๑๙ มีนาคม ๒๕๖๓) จำนวน ๑๖ แผ่น
๔. แนวทางปฏิบัติสำหรับผู้ประกอบธุรกิจโรงแรม สถานบริการ
หรือสถานที่ตากอากาศสำหรับนักท่องเที่ยว จำนวน ๖ แผ่น

ตามที่คณะรัฐมนตรี ได้มีมติวันที่ ๑๗ มีนาคม ๒๕๖๓ เห็นชอบมาตรการเร่งด่วนในการป้องกัน
วิกฤตการณ์จากโรคติดต่อไวรัสโคโรนา 2019 ตามที่รัฐมนตรีว่าการกระทรวงสาธารณสุข และให้ส่วนราชการ
และหน่วยงานของรัฐทุกแห่งเร่งดำเนินการตามมาตรการดังกล่าวในส่วนที่เกี่ยวข้องให้ถูกต้อง เป็นไปตาม
ขั้นตอนของกฎหมาย ระเบียบ หลักเกณฑ์ และมติคณะรัฐมนตรีที่เกี่ยวข้องให้เกิดผลอย่างเป็นรูปธรรมโดยด่วน
รวมทั้งขอความร่วมมือจากภาคเอกชนให้ปฏิบัติตามมาตรการดังกล่าวอย่างเคร่งครัดต่อไป ประกอบกับมติ
ที่ประชุมคณะกรรมการโรคติดต่อแห่งชาติ ครั้งที่ ๓/๒๕๖๓ เมื่อวันที่ ๙ มีนาคม ๒๕๖๓ กำหนดแนวทาง
ปฏิบัติในการเฝ้าระวัง ป้องกัน และควบคุมโรคจากผู้เดินทางซึ่งมาจากห้องที่หรือเมืองท่าอากาศยานจักร
กรณีโรคโควิด 19 ตามพระราชบัญญัติโรคติดต่อ พ.ศ. ๒๕๕๘ โดยข้อ ๔ กำหนดว่า ให้กรมควบคุมโรคในฐานะ
สำนักงานเลขานุการของคณะกรรมการโรคติดต่อแห่งชาติ สามารถกำหนดแนวทางปฏิบัติ มาตรการ หลักเกณฑ์

วิธีการ หรือแนวทางการดำเนินการเพิ่มเติมได้ตามความจำเป็นและความเหมาะสม เพื่อให้ทันต่อสถานการณ์ที่เปลี่ยนแปลงไป ประกอบกับข้อ ๕ กำหนดว่า ในกรณีที่มีมาตรการ หลักเกณฑ์ วิธีการ หรือแนวทางที่คณะกรรมการ นายกรัฐมนตรี หรือที่กระทรวงสาธารณสุขได้สั่งการหรือกำหนดเรื่องใดไว้เป็นการเฉพาะ ให้ปฏิบัติตามหรือดำเนินการตามมาตรการ หลักเกณฑ์ วิธีการ หรือแนวทางนั้น ความละเอียดแจ้งแล้ว นั้น

กรมควบคุมโรค ในฐานะสำนักงานเลขานุการของคณะกรรมการโรคติดต่อแห่งชาติ จึงขอแจ้งมายังหน่วยงานของท่าน เพื่อพิจารณาดำเนินการ ดังนี้

๑. ให้ดำเนินการตามมาตรการ แนวทางการดำเนินการ และแนวทางปฏิบัติเพื่อการเฝ้าระวัง ป้องกัน และควบคุมโรคติดเชื้อไวรัสโคโรนา 2019 หรือโรคโควิด 19 (Coronavirus Disease 2019 (COVID-19)) ในส่วนที่เกี่ยวข้องหรือสอดคล้องกับภารกิจของหน่วยงานของท่านอย่างเคร่งครัด รายละเอียดตามสิ่งที่ส่งมาด้วย ๑ - ๓

๒. พิจารณากำหนดมาตรการและแนวทางเพื่อรองรับสถานการณ์การแพร่ระบาดของโรคโควิด 19 ซึ่งสอดคล้องกับภารกิจของหน่วยงานของท่านตามความจำเป็นและความเหมาะสม เช่น มาตรการ แกะไขหรือเยียวยาผู้ประกอบการที่ได้รับผลกระทบจากสถานการณ์การแพร่ระบาดของโรคโควิด 19 เป็นต้น

๓. ตามมาตรการตรวจคัดกรอง แยกกัก กักกัน หรือคุมไว้สังเกตฯ ตามสิ่งที่ส่งมาด้วย ๓ ได้กำหนดให้ใช้มาตรการทางกฎหมายตามพระราชบัญญัติโรคติดต่อ พ.ศ. ๒๕๕๘ กับผู้เดินทางที่เข้ามาในราชอาณาจักร ทั้งกรณีผู้เดินทางที่มีสัญชาติไทยและผู้เดินทางที่เป็นคนต่างด้าว โดยผู้เดินทางที่มาจากท้องที่หรือเมืองท่านนอกราชอาณาจักรที่เป็นเขตติดโรคติดต่ออันตราย ต้องถูกกักกันโดยห้ามออกจากที่พักเด็ดขาด ส่วนผู้เดินทางที่มาจากท้องที่หรือเมืองท่านนอกราชอาณาจักรที่เป็นพื้นที่ที่มีการระบาดต่อเนื่องหรือพื้นที่ที่พบผู้เป็นโรคโควิด 19 ตามรายงานขององค์การอนามัยโลก ต้องถูกคุมไว้สังเกตโดยอาจได้รับอนุญาตให้ไปในบางสถานที่ที่จำเป็นได้ โดยสถานที่ซึ่งผู้เดินทางต้องถูกกักกันหรือถูกคุมไว้สังเกต อาจเป็นโรงแรม สถานบริการ หรือสถานที่ตากอากาศสำหรับนักท่องเที่ยว ในการนี้ จึงขอความร่วมมือมายังหน่วยงานของท่าน เพื่อสนับสนุนสื่อสารประชาสัมพันธ์ และกำกับติดตามการจัดเตรียมสถานที่สำหรับผู้เดินทางที่ถูกกักกันหรือถูกคุมไว้สังเกต สถานที่ดังกล่าว โดยให้ดำเนินการตามแนวทางการป้องกันและควบคุมโรคที่แนบมาพร้อมนี้ รายละเอียดตามสิ่งที่ส่งมาด้วย ๔ หรือตามแนวทางการป้องกันและควบคุมโรคที่กรมควบคุมโรคกำหนดโดยเคร่งครัด

จึงเรียนมาเพื่อโปรดพิจารณาดำเนินการในส่วนที่เกี่ยวข้องต่อไปด้วย จะเป็นพระคุณ

ขอแสดงความนับถือ



(นายสุวรรณชัย วัฒนายิ่งเจริญชัย)

อธิบดีกรมควบคุมโรค

กรรมการและเลขานุการ คณะกรรมการโรคติดต่อแห่งชาติ

ฝ่ายเลขานุการ

โทร. ๐ ๒๕๙๐ ๓๑๗๐

โทรสาร ๐ ๒๕๙๑ ๘๔๒๙



สรุปข้อสั่งการของนายกรัฐมนตรี
ในการประชุมการเตรียมมาตรการเพื่อรองรับแรงงานไทยที่เดินทางกลับจากประเทศเสี่ยง
ต่อการติดเชื้อและแพร่ระบาดของโรคติดเชื้อไวรัสโคโรนา ๒๐๑๙ (COVID-19)
วันพุธที่ ๔ มีนาคม ๒๕๖๓
ณ ตึกภักดีบดินทร์ ทำเนียบรัฐบาล

พลเอก ประยุทธ์ จันทร์โอชา นายกรัฐมนตรี เป็นประธานในการประชุมการเตรียมมาตรการเพื่อรองรับแรงงานไทยที่เดินทางกลับจากประเทศเสี่ยงต่อการติดเชื้อและแพร่ระบาดของโรคติดเชื้อไวรัสโคโรนา ๒๐๑๙ (COVID-19) เมื่อวันพุธที่ ๔ มี.ค. ๒๕๖๓ ณ ตึกภักดีบดินทร์ ทำเนียบรัฐบาล โดยมี รอง นรม. และ รมว.สธ. (นายอนุทิน ชาญวีรกูล) รมว.กก. รมว.กต. รมว.คค. รมว.มท. รมว.รง. รมช.กท. ลธน. หัวหน้าส่วนราชการ นักวิชาการ และผู้ที่เกี่ยวข้องเข้าร่วมการประชุม สรุปสาระสำคัญได้ ดังนี้

๑. สรุปคำกล่าวของนายกรัฐมนตรี

นายกรัฐมนตรี กล่าวว่ วัตถุประสงค์การประชุมเพื่อเตรียมมาตรการการรองรับแรงงานไทยที่เดินทางกลับจากประเทศเสี่ยง (ประเทศเกาหลี) ต่อการติดเชื้อและแพร่ระบาดของโรคติดเชื้อไวรัสโคโรนา ๒๐๑๙ (COVID-19) ซึ่งทุกส่วนงานที่เกี่ยวข้องต้องร่วมกันดูแลแรงงานไทยกลุ่มนี้ สร้างความรู้และความเข้าใจของประชาชน ต่อสถานการณ์ที่เกิดขึ้น

๒. ข้อสั่งการของนายกรัฐมนตรี

ลำดับ	ข้อสั่งการของนายกรัฐมนตรี	หน่วยงานที่รับผิดชอบ	นโยบายรัฐบาล	ยุทธศาสตร์ชาติ
๑.	<p>การดำเนินมาตรการนอกประเทศ</p> <p>๑.๑) ให้ กต. ร่วมกับ รง. ประสานประเทศต้นทาง อาทิ ประเทศเกาหลีใต้ เพื่อตรวจสอบจำนวนแรงงานไทยที่ประสงค์จะกลับมาประเทศไทยให้ทราบแน่ชัด โดยขอให้ประเทศต้นทางทำการคัดกรอง (Exit Screening) ผู้ที่ต้องการเดินทางเข้าหรือกลับประเทศไทยอย่างเคร่งครัดและให้แจ้งรายละเอียดการเดินทางล่วงหน้า รวมทั้งจัดทำบัญชีผู้โดยสารเพื่อให้ทราบถึงแหล่งพำนักสุดท้ายก่อนเดินทางเข้าสู่ประเทศไทย</p> <p>๑.๒) ให้ กต. ร่วมกับ รง. และหน่วยงานที่เกี่ยวข้อง พิจารณากำหนดแนวทางให้แรงงานทยอยเดินทางกลับประเทศไทย และให้ความช่วยเหลือตามความจำเป็นและเหมาะสม รวมทั้งให้มีการแยกตัว (Self Quarantine) ที่ประเทศเกาหลีใต้ ครบ ๑๔ วัน และผ่านการคัดกรองหรือมีใบรับรองจากประเทศเกาหลีใต้ ก่อนเดินทางกลับประเทศไทย</p>	กต./รง./คค.	๙.๒	๑

ลำดับ	ข้อสั่งการของนายกรัฐมนตรี	หน่วยงาน ที่รับผิดชอบ	นโยบาย รัฐบาล	ยุทธศาสตร์ ชาติ
	๑.๓) ให้ คค. ประสานผู้ประกอบการทุกสายการบินทำการตรวจคัดกรองผู้โดยสารก่อนขึ้นเครื่อง และกำหนดที่นั่งโดยสารสำหรับผู้โดยสารที่มีอาการเสี่ยงหรือมีไข้ในระหว่างโดยสาร โดยให้โดยสารในพื้นที่ที่กำหนดหรือแยกพื้นที่จากผู้โดยสารอื่น ๆ			
๒.	<p>การดำเนินการมาตรการในประเทศ</p> <p>๒.๑) ให้ สธ. ร่วมกับ คค. และหน่วยงานที่เกี่ยวข้อง กำหนดการคัดกรอง ณ ท่าอากาศยานและให้จำแนกกลุ่มคัดกรอง ดังนี้</p> <p>๑) กรณีพบว่าป่วย หรือสงสัยว่าป่วย ให้ดำเนินการแยกพักรักษา ณ สถานพยาบาล</p> <p>๒) กรณีไม่ป่วย หากเดินทางจากพื้นที่ที่มีการระบาดของโรคสูง ให้ดำเนินการแยกพัก ณ พื้นที่ควบคุมโรคที่รัฐบาลกำหนด (State Quarantine) โดยมีกระทรวง กลาโหม เป็นหลัก</p> <p>๓) กรณีไม่ป่วย หากเดินทางจากพื้นที่อื่น ๆ ให้ดำเนินการแยกพัก ณ พื้นที่ที่อยู่ในการกำกับของผู้ว่าราชการจังหวัดและหน่วยงานที่เกี่ยวข้อง (Local Quarantine)</p> <p>๒.๒) ให้ สธ. ร่วมกับ มท. กก. กท. กทม. และหน่วยงานที่เกี่ยวข้อง พิจารณาสถานที่เพื่อเตรียมการจัดให้เป็น “พื้นที่ควบคุมโรค” เพื่อรองรับผู้เดินทางกลับจากประเทศกลุ่มเสี่ยงที่ต้องอยู่ภายใต้การควบคุมของภาครัฐ (State Quarantine) และเตรียมชุดแผนปฏิบัติการในพื้นที่ควบคุมโรคในทุกพื้นที่</p>	สธ./คค./ มท./กก./ กท./กทม.	๙.๒	๑
๓.	<p>การพิจารณามาตรการทางกฎหมายเพิ่มเติม</p> <p>- ให้ สธ. ร่วมกับ มท. สคก. และหน่วยงานที่เกี่ยวข้อง พิจารณามาตรการทางกฎหมายที่นอกเหนือจาก พ.ร.บ. โรคติดต่อ พ.ศ. ๒๕๕๘ เพื่อเป็นแนวทางปฏิบัติหากสถานการณ์มีแนวโน้มสู่ภาวะฉุกเฉิน</p>	สธ./มท./ สคก.	๙.๒	๑
๔.	<p>การสร้างการรับรู้และความเข้าใจถึงสถานการณ์โรคติดเชื้อไวรัสโคโรนา ๒๐๑๙</p> <p>- ให้ สธ. ร่วมกับหน่วยงานที่เกี่ยวข้อง ประชาสัมพันธ์สร้างการรับรู้และความเข้าใจถึงมาตรการแก้ไขปัญหาจากสถานการณ์โรคติดเชื้อไวรัสโคโรนา ๒๐๑๙ (COVID-19) และจำนวนผู้ป่วยทั้งภายในประเทศและต่างประเทศให้ชัดเจน เพื่อลดปัญหาการตื่นตระหนกแก่สังคมเป็นสำคัญ</p>	สธ.	๙.๒	๑

ลำดับ	ข้อสั่งการของนายกรัฐมนตรี	หน่วยงาน ที่รับผิดชอบ	นโยบาย รัฐบาล	ยุทธศาสตร์ ชาติ
๕.	<u>การพิจารณาช่องทางการจำหน่ายหรือแจกจ่ายหน้ากากอนามัย</u> - ให้ สธ. และ พณ. พิจารณาช่องทางการจำหน่ายหรือ แจกจ่ายหน้ากากอนามัย อาทิ ผ่านระบบไปรษณีย์ หรือ ร้านค้าภายใต้องค์การเภสัชฯ โดยหลีกเลี่ยงการจำหน่ายหรือ แจกจ่ายในสถานที่ราชการหรือจุดการแจกจ่ายในจุดเดียว	สธ./พณ.	๙.๒	๑

ทั้งนี้ ข้อสั่งการของนายกรัฐมนตรีดังกล่าวข้างต้น ใช้เป็นแนวทางในการบริหารราชการให้เกิดประสิทธิภาพ
ดังนั้น ในขั้นตอนการปฏิบัติ หน่วยงานจะต้องดำเนินการโดยยึดถือกฎหมาย ระเบียบ หรือมติคณะรัฐมนตรี
ที่เกี่ยวข้องเป็นหลัก

จัดทำโดย
กองประสานนโยบายและยุทธศาสตร์ (กนย)
สำนักเลขาธิการนายกรัฐมนตรี (สลง)
พล วีระไวทยะ, ศุภณัฐ ดาบเพชร - สรุปรายงาน
พูลสุข งามระเบียบ - ตรวจรายงาน

**แนวทางการดำเนินงานเพื่อใช้ในการคัดกรองและควบคุมโรค
ตามมาตรการรองรับแรงงานไทยที่เดินทางกลับมาจากประเทศซึ่งเป็นพื้นที่เสี่ยง
ต่อการระบาดของโรคติดเชื้อไวรัสโคโรนา 2019 หรือโรคโควิด 19
(Coronavirus Disease 2019 (COVID-19))**

ข้อ ๑ การดำเนินการคัดกรอง (entry screening) ผู้เดินทาง ณ ท่าอากาศยาน ให้ดำเนินการตามแนวทางดังนี้

๑.๑ กรณีผู้เดินทางเป็นหรือมีเหตุอันควรสงสัยว่าเป็นโรคติดเชื้อไวรัสโคโรนา 2019 โดยให้พิจารณาจากการมีอุณหภูมิร่างกายตั้งแต่ ๓๗.๕ องศาเซลเซียสขึ้นไป ร่วมกับมีอาการไอ มีน้ำมูก เจ็บคอ หอบเหนื่อย อย่างใดอย่างหนึ่ง ให้ดำเนินการประสานกับสถานพยาบาลที่กระทรวงสาธารณสุขกำหนด เพื่อนำผู้ที่เป็นหรือผู้ที่มีเหตุอันควรสงสัยว่าเป็นโรคติดเชื้อไวรัสโคโรนา 2019 เข้ารับการตรวจ รักษา รับการชันสูตรทางการแพทย์ แยกกักหรือกักกัน ตามสมควรแก่กรณี

๑.๒ กรณีผู้เดินทางไม่เป็นหรือไม่มีเหตุอันควรสงสัยว่าเป็นโรคติดเชื้อไวรัสโคโรนา 2019 ให้ดำเนินการดังนี้

๑.๒.๑ กรณีผู้เดินทางมาจากพื้นที่ที่มีความเสี่ยงสูง เช่น ผู้เดินทางจากสาธารณรัฐเกาหลี ซึ่งมาจากเมืองแทกูและคยองซังเหนือ ให้เจ้าพนักงานควบคุมโรคติดต่อประจำด่านควบคุมโรคติดต่อระหว่างประเทศประสานงานกับเจ้าหน้าที่ของกระทรวงคมนาคม เพื่อนำตัวบุคคลดังกล่าวเข้ารับการกักกันเป็นระยะเวลาไม่น้อยกว่า ๑๔ วัน ณ พื้นที่ควบคุมโรคที่รัฐบาลกำหนด

๑.๒.๒ กรณีผู้เดินทางมาจากเมืองอื่น ให้เจ้าพนักงานควบคุมโรคติดต่อประจำด่านควบคุมโรคติดต่อระหว่างประเทศประสานงานกับเจ้าหน้าที่ของกระทรวงคมนาคม เพื่อส่งตัวบุคคลดังกล่าวไปยังสถานที่หรือพื้นที่ที่หน่วยงานที่เกี่ยวข้องกำหนดไว้ เป็นระยะเวลาไม่น้อยกว่า ๑๔ วัน โดยการกำกับของผู้ว่าราชการจังหวัดและหน่วยงานที่เกี่ยวข้อง

ข้อ ๒ การดำเนินการนำตัวผู้เดินทางไปยังพื้นที่ควบคุมโรคตามข้อ ๑.๑ และส่งตัวผู้เดินทางไปยังสถานที่หรือพื้นที่ที่กำหนดตามข้อ ๑.๒ รวมถึงการกำหนดพื้นที่ควบคุมโรคหรือสถานที่หรือพื้นที่ที่กำหนด ให้ดำเนินการตามหลักเกณฑ์และวิธีการที่กระทรวงสาธารณสุข ร่วมกับกระทรวงคมนาคม และหน่วยงานที่เกี่ยวข้องกำหนด

ข้อ ๓ การดำเนินการเฝ้าระวัง ป้องกัน และควบคุมโรคภายในระยะเวลาไม่น้อยกว่า ๑๔ วัน ตามข้อ ๑.๑ และข้อ ๑.๒ ให้เจ้าพนักงานควบคุมโรคติดต่อดำเนินการร่วมกับหน่วยงานอื่นที่เกี่ยวข้อง ตามที่พระราชบัญญัติโรคติดต่อ พ.ศ. ๒๕๕๘ บัญญัติไว้ ตลอดจนตามหลักเกณฑ์หรือวิธีการที่กระทรวงสาธารณสุขกำหนดอย่างเคร่งครัด

แนวทางปฏิบัติในการเฝ้าระวัง ป้องกัน และควบคุมโรค
จากผู้เดินทางซึ่งมาจากท้องที่หรือเมืองท่านอกราชอาณาจักร กรณีโรคติดเชื้อไวรัสโคโรนา 2019
หรือโรคโควิด 19 (Coronavirus Disease 2019 (COVID-19))
ตามพระราชบัญญัติโรคติดต่อ พ.ศ. ๒๕๕๘

ตามที่คณะกรรมการโรคติดต่อแห่งชาติ ได้มีมติในการประชุมคณะกรรมการโรคติดต่อแห่งชาติ ครั้งที่ ๓/๒๕๖๓ เมื่อวันที่ ๙ มีนาคม ๒๕๖๓ เห็นสมควรให้มีการกำหนดแนวทางปฏิบัติในการเฝ้าระวัง ป้องกัน และควบคุมโรคจากผู้เดินทางซึ่งมาจากท้องที่หรือเมืองท่านอกราชอาณาจักร กรณีโรคติดเชื้อไวรัสโคโรนา 2019 หรือโรคโควิด 19 (Coronavirus Disease 2019 (COVID-19)) ตามพระราชบัญญัติโรคติดต่อ พ.ศ. ๒๕๕๘ เพื่อประโยชน์ในการเฝ้าระวัง ป้องกัน และควบคุมโรคติดเชื้อไวรัสโคโรนา 2019 ที่อาจเข้ามาภายในราชอาณาจักร ตลอดจนเพื่อให้การดำเนินการของทุกภาคส่วนที่เกี่ยวข้องเป็นไปอย่างมีประสิทธิภาพ คณะกรรมการโรคติดต่อแห่งชาติ จึงได้อาศัยอำนาจตามความในมาตรา ๑๔ (๑) แห่งพระราชบัญญัติโรคติดต่อ พ.ศ. ๒๕๕๘ กำหนดแนวทางปฏิบัติในการเฝ้าระวัง ป้องกัน และควบคุมโรคจากผู้เดินทางซึ่งมาจากท้องที่หรือเมืองท่านอกราชอาณาจักร กรณีโรคติดเชื้อไวรัสโคโรนา 2019 หรือโรคโควิด 19 (Coronavirus Disease 2019 (COVID-19)) ตามพระราชบัญญัติโรคติดต่อ พ.ศ. ๒๕๕๘ เพื่อให้หน่วยงานของรัฐ คณะกรรมการโรคติดต่อจังหวัด และคณะกรรมการโรคติดต่อกรุงเทพมหานคร มีแนวทางและมาตรการในการดำเนินงาน หรือนำไปจัดทำแผนปฏิบัติการ รวมถึงใช้เป็นแนวทางในการสนับสนุนและติดตามการดำเนินงานของหน่วยงานที่เกี่ยวข้อง และการปฏิบัติหน้าที่ของเจ้าพนักงานควบคุมโรคติดต่อในพื้นที่และเจ้าพนักงานควบคุมโรคติดต่อประจำด่านควบคุมโรคติดต่อระหว่างประเทศ ดังนี้

ข้อ ๑ ให้คณะกรรมการโรคติดต่อจังหวัดและคณะกรรมการโรคติดต่อกรุงเทพมหานคร นำแนวทางหรือมาตรการที่กำหนดไว้ในแนวทางปฏิบัติในการเฝ้าระวัง ป้องกัน และควบคุมโรคฉบับนี้ ไปจัดทำแผนปฏิบัติการหรือดำเนินการในเขตพื้นที่จังหวัดหรือในเขตพื้นที่กรุงเทพมหานครตามความจำเป็นและเหมาะสม โดยมีแนวทางและมาตรการที่สำคัญ ดังนี้

๑.๑ ให้มีการบูรณาการการดำเนินงานของทุกหน่วยงานที่เกี่ยวข้อง ทั้งหน่วยงานของรัฐ หน่วยงานเอกชน และภาคประชาสังคม ครอบคลุมตั้งแต่ระดับจังหวัด อำเภอ ตำบล และหมู่บ้าน เพื่อร่วมกันดำเนินงานภายใต้กลไกของคณะกรรมการโรคติดต่อจังหวัดหรือคณะกรรมการโรคติดต่อกรุงเทพมหานคร แล้วแต่กรณี

๑.๒ สนับสนุน ส่งเสริม และติดตามการดำเนินงานของหน่วยปฏิบัติการควบคุมโรคติดต่อในการทำหน้าที่เฝ้าระวัง สอบสวนโรค ป้องกัน และควบคุมโรคในพื้นที่ให้ทันสถานการณ์

๑.๓ กำกับติดตาม และสื่อสารประชาสัมพันธ์ให้ทั่วถึง ในกรณีที่เจ้าบ้านหรือผู้ควบคุมดูแลบ้านหรือแพทย์ผู้ทำการรักษาพยาบาลที่บ้าน ผู้รับผิดชอบในสถานพยาบาล ผู้ทำการชันสูตรหรือผู้รับผิดชอบในสถานที่ชันสูตร เจ้าของหรือผู้ควบคุมสถานประกอบการหรือสถานที่อื่นใด ตลอดจนประชาชนทั่วไป

หากพบผู้ที่เป็นหรือมีเหตุอันควรสงสัยว่าเป็นโรคติดเชื้อไวรัสโคโรนา 2019 (พิจารณาจากการมีไข้ ร่วมกับอาการอย่างหนึ่งอย่างใด เช่น ไอ เจ็บคอ มีน้ำมูก หายใจหอบเหนื่อย ซึ่งเกิดขึ้นภายใน ๑๔ วันหลังจากการเดินทางเข้ามาในประเทศไทย) ให้แจ้งเจ้าพนักงานควบคุมโรคติดต่อของกรมควบคุมโรค หรือเจ้าพนักงานควบคุมโรคติดต่อในพื้นที่ เช่น นายแพทย์สาธารณสุขจังหวัด สาธารณสุขอำเภอ ผู้อำนวยการโรงพยาบาลของรัฐ ผู้ว่าราชการจังหวัด หรือนายอำเภอ โดยให้แจ้งภายใน ๓ ชั่วโมงนับแต่พบผู้ที่เป็นหรือมีเหตุอันควรสงสัยว่าเป็นโรคติดเชื้อไวรัสโคโรนา 2019 เพื่อเข้ารับการตรวจ รักษา รับการชันสูตรทางการแพทย์ แยกกักหรือกักกัน ตามสมควรแก่กรณี

๑.๔ กรณีพบผู้ไม่ปฏิบัติตามหรือฝ่าฝืนกฎหมาย ให้มีการบังคับใช้กฎหมายอย่างเคร่งครัด ทั้งนี้ ให้พิจารณาดำเนินการตามอำนาจหน้าที่ที่บัญญัติไว้ในมาตรา ๒๒ และมาตรา ๒๘ แห่งพระราชบัญญัติโรคติดต่อ พ.ศ. ๒๕๕๘ ตามสมควรแก่กรณี ตลอดจนให้พิจารณานำมาตรการ แนวทาง หรือกฎหมายที่เกี่ยวข้องมาใช้ดำเนินการอย่างเต็มที่ เพื่อมิให้มีการแพร่ของโรคเกิดขึ้นในพื้นที่

ข้อ ๒ ในกรณีที่มีเหตุจำเป็นเร่งด่วนเพื่อเป็นการป้องกันการแพร่ของโรคติดเชื้อไวรัสโคโรนา 2019 ให้ผู้ว่าราชการจังหวัดโดยความเห็นชอบของคณะกรรมการโรคติดต่อจังหวัด หรือให้ผู้ว่าราชการกรุงเทพมหานครโดยความเห็นชอบของคณะกรรมการโรคติดต่อกรุงเทพมหานคร พิจารณาใช้อำนาจตามมาตรา ๓๕ แห่งพระราชบัญญัติโรคติดต่อ พ.ศ. ๒๕๕๘ สั่งปิดสถานที่ เช่น ตลาด โรงงาน สถานที่ชุมนุมชน สถานศึกษา หรือสถานที่อื่นใดไว้เป็นการชั่วคราว สั่งให้ผู้ที่เป็นหรือมีเหตุอันควรสงสัยว่าเป็นโรคติดเชื้อไวรัสโคโรนา 2019 หยุดประกอบอาชีพเป็นการชั่วคราว หรือสั่งห้ามผู้ที่เป็นหรือมีเหตุอันควรสงสัยว่าเป็นโรคติดเชื้อไวรัสโคโรนา 2019 เข้าไปในสถานที่ชุมนุมชน สถานศึกษา หรือสถานที่อื่นใด เว้นแต่จะได้รับอนุญาตจากเจ้าพนักงานควบคุมโรคติดต่อ ทั้งนี้ ให้พิจารณานำมาตรการ แนวทาง หรือกฎหมายที่เกี่ยวข้องมาใช้ดำเนินการร่วมด้วยตามสมควรแก่กรณี

ข้อ ๓ ให้คณะกรรมการโรคติดต่อจังหวัดและคณะกรรมการโรคติดต่อกรุงเทพมหานคร สนับสนุน ส่งเสริม และติดตามการปฏิบัติหน้าที่ของเจ้าพนักงานควบคุมโรคติดต่อในพื้นที่และเจ้าพนักงานควบคุมโรคติดต่อประจำด่านควบคุมโรคติดต่อระหว่างประเทศ โดยมีแนวทางและมาตรการที่สำคัญ ดังนี้

๓.๑ กรณีเจ้าพนักงานควบคุมโรคติดต่อประจำด่านควบคุมโรคติดต่อระหว่างประเทศ พบผู้เดินทางที่เป็นหรือมีเหตุอันควรสงสัยว่าเป็นโรคติดเชื้อไวรัสโคโรนา 2019 โดยให้พิจารณาจากการมีอุณหภูมิร่างกายตั้งแต่ ๓๗.๕ องศาเซลเซียสขึ้นไป ร่วมกับอาการอย่างหนึ่งอย่างใด เช่น มีอาการไอ มีน้ำมูก เจ็บคอ หอบเหนื่อย ให้เจ้าพนักงานควบคุมโรคติดต่อประจำด่านควบคุมโรคติดต่อระหว่างประเทศแจ้งเจ้าพนักงานควบคุมโรคติดต่อของสถานพยาบาลที่กระทรวงสาธารณสุขกำหนด เพื่อนำผู้ที่เป็นหรือมีเหตุอันควรสงสัยว่าเป็นโรคติดเชื้อไวรัสโคโรนา 2019 เข้ารับการตรวจ รักษา รับการชันสูตรทางการแพทย์ แยกกักหรือกักกันตามสมควรแก่กรณี

๓.๒ กรณีเจ้าพนักงานควบคุมโรคติดต่อประจำด้านควบคุมโรคติดต่อระหว่างประเทศ พบผู้เดินทางที่ไม่เป็นหรือไม่มีเหตุอันควรสงสัยว่าเป็นโรคติดเชื้อไวรัสโคโรนา 2019 ให้พิจารณาดำเนินการ ดังนี้

๓.๒.๑ กรณีผู้เดินทางมาจากท้องที่หรือเมืองท่านอกราชอาณาจักรซึ่งเป็นเขตติดโรคติดต่ออันตราย ให้เจ้าพนักงานควบคุมโรคติดต่อประจำด้านควบคุมโรคติดต่อระหว่างประเทศ พิจารณาดำเนินการหรือออกคำสั่งตามมาตรา ๔๐ แห่งพระราชบัญญัติโรคติดต่อ พ.ศ. ๒๕๕๘ ให้กักกันบุคคลดังกล่าว ณ ที่พักของบุคคลนั้นเป็นระยะเวลาไม่น้อยกว่า ๑๔ วันจนกว่าจะพ้นระยะติดต่อของโรคหรือสิ้นสุดเหตุอันควรสงสัย โดยห้ามออกจากที่พักเด็ดขาด เว้นแต่ได้รับอนุญาตจากเจ้าพนักงานควบคุมโรคติดต่อในพื้นที่ และตลอดระยะเวลาที่บุคคลดังกล่าวถูกกักกัน ต้องปฏิบัติตามคำสั่งหรือคำแนะนำของเจ้าพนักงานควบคุมโรคติดต่อในพื้นที่โดยเคร่งครัด ทั้งนี้ ให้เจ้าพนักงานควบคุมโรคติดต่อในพื้นที่หรือผู้ที่ได้รับมอบหมายเฝ้าระวังมิให้บุคคลดังกล่าวออกจากที่พักและติดตามอาการอย่างใกล้ชิด

๓.๒.๒ กรณีผู้เดินทางมาจากท้องที่หรือเมืองท่านอกราชอาณาจักรซึ่งเป็นพื้นที่ที่มีการระบาดต่อเนื่อง (กรมควบคุมโรคประกาศไว้บนเว็บไซต์ของกรมควบคุมโรค โดยอ้างอิงจากรายงานขององค์การอนามัยโลก) ให้เจ้าพนักงานควบคุมโรคติดต่อประจำด้านควบคุมโรคติดต่อระหว่างประเทศแจ้งไปยังเจ้าพนักงานควบคุมโรคติดต่อในพื้นที่ เพื่อพิจารณาดำเนินการหรือออกคำสั่งตามมาตรา ๓๔ แห่งพระราชบัญญัติโรคติดต่อ พ.ศ. ๒๕๕๘ ให้บุคคลดังกล่าวถูกคุมไว้สังเกตเป็นระยะเวลาไม่น้อยกว่า ๑๔ วันจนกว่าจะพ้นระยะติดต่อของโรคหรือสิ้นสุดเหตุอันควรสงสัย โดยอาจได้รับอนุญาตให้ไปในบางสถานที่ที่จำเป็นได้ หรือมีเงื่อนไขว่าเมื่อไปถึงท้องที่ใดที่กำหนดไว้ต้องสามารถแสดงตัวต่อเจ้าพนักงานควบคุมโรคติดต่อในพื้นที่ได้ และตลอดระยะเวลาที่บุคคลดังกล่าวถูกคุมไว้สังเกต ต้องปฏิบัติตามคำสั่งหรือคำแนะนำของเจ้าพนักงานควบคุมโรคติดต่อในพื้นที่โดยเคร่งครัด ทั้งนี้ ให้เจ้าพนักงานควบคุมโรคติดต่อในพื้นที่หรือผู้ที่ได้รับมอบหมายเฝ้าระวังมิให้บุคคลดังกล่าวไปในสถานที่ที่ไม่ได้รับอนุญาตและติดตามอาการอย่างใกล้ชิด

๓.๓ การเฝ้าระวังอาการและการรายงานตัวของบุคคลตามข้อ ๓.๒ ให้เจ้าพนักงานควบคุมโรคติดต่อในพื้นที่ พิจารณาดำเนินการ ดังนี้

๓.๓.๑ ให้แจ้งให้บุคคลดังกล่าวทำการบันทึกอาการตัวเองในระบบรายงานตัว และติดตามอาการที่กระทรวงสาธารณสุขกำหนด จนครบระยะเวลาตามที่เจ้าพนักงานควบคุมโรคติดต่อประจำด้านควบคุมโรคติดต่อระหว่างประเทศหรือเจ้าพนักงานควบคุมโรคติดต่อในพื้นที่ดำเนินการหรือออกคำสั่งให้กักกันหรือถูกคุมไว้สังเกต แล้วแต่กรณี

๓.๓.๒ กรณีที่บุคคลดังกล่าวไม่สามารถทำการบันทึกอาการในระบบรายงานตัว และติดตามอาการที่กระทรวงสาธารณสุขกำหนดได้ ให้เจ้าพนักงานควบคุมโรคติดต่อในพื้นที่หรือผู้ที่ได้รับมอบหมายดำเนินการติดตามอาการของบุคคลดังกล่าว จนครบระยะเวลาตามที่เจ้าพนักงานควบคุมโรคติดต่อ

ประจำด้านควบคุมโรคติดต่อระหว่างประเทศหรือเจ้าพนักงานควบคุมโรคติดต่อในพื้นที่ดำเนินการหรือออกคำสั่งให้กักกันหรือถูกคุมไว้สังเกต แล้วแต่กรณี โดยให้เจ้าพนักงานควบคุมโรคติดต่อในพื้นที่หรือผู้ที่ได้รับมอบหมายบันทึกข้อมูลในระบบดังกล่าวแทน

๓.๓.๓ ให้แจ้งให้บุคคลดังกล่าวทราบว่า หากพบว่าตนเองมีอาการป่วยหรือสงสัยว่าตนเองป่วย ให้บุคคลดังกล่าวแจ้งเจ้าพนักงานควบคุมโรคติดต่อทันที เพื่อเข้ารับการตรวจ รักษา รับการชันสูตรทางการแพทย์ แยกกัก หรือกักกัน ตามสมควรแก่กรณี

๓.๔ ให้เจ้าพนักงานควบคุมโรคติดต่อประจำด้านควบคุมโรคติดต่อระหว่างประเทศหรือเจ้าพนักงานควบคุมโรคติดต่อในพื้นที่ แจ้งต่อผู้เดินทางและผู้ที่อยู่ภายใต้บังคับของกฎหมาย เช่น ผู้มีหน้าที่แจ้งกรณีพบผู้ที่เป็นหรือมีเหตุอันควรสงสัยว่าเป็นโรคติดเชื้อไวรัสโคโรนา 2019 ให้ทราบด้วยว่า หากพบผู้ฝ่าฝืนหรือไม่ปฏิบัติตามคำสั่ง หรือไม่แจ้งกรณีพบผู้ที่เป็นหรือมีเหตุอันควรสงสัยว่าเป็นโรคติดเชื้อไวรัสโคโรนา 2019 หรือขัดขวางหรือไม่อำนวยความสะดวกแก่เจ้าพนักงานควบคุมโรคติดต่อประจำด้านควบคุมโรคติดต่อระหว่างประเทศหรือเจ้าพนักงานควบคุมโรคติดต่อในพื้นที่ บุคคลดังกล่าวจะถูกดำเนินการทางกฎหมายขั้นเด็ดขาด ซึ่งการฝ่าฝืนหรือไม่ปฏิบัติตามคำสั่งของเจ้าพนักงานควบคุมโรคติดต่อประจำด้านควบคุมโรคติดต่อระหว่างประเทศหรือเจ้าพนักงานควบคุมโรคติดต่อในพื้นที่ มีทั้งโทษจำคุกหรือโทษปรับ หรือทั้งจำทั้งปรับ

๓.๕ ให้เจ้าพนักงานควบคุมโรคติดต่อประจำด้านควบคุมโรคติดต่อระหว่างประเทศแจ้งต่อผู้เดินทางให้ทราบด้วยว่า ค่าใช้จ่ายที่เกิดขึ้นจากการดำเนินการหรือออกคำสั่งของเจ้าพนักงานควบคุมโรคติดต่อประจำด้านควบคุมโรคติดต่อระหว่างประเทศ ให้เจ้าของพาหนะหรือผู้ควบคุมพาหนะที่ผู้เดินทางมากับพาหนะนั้น หรือตัวผู้เดินทางเอง เป็นผู้รับผิดชอบค่าใช้จ่ายทั้งหมด ตามที่บัญญัติไว้ในมาตรา ๔๑ หรือมาตรา ๔๒ แห่งพระราชบัญญัติโรคติดต่อ พ.ศ. ๒๕๕๘ แล้วแต่กรณี

๓.๖ ให้เจ้าพนักงานควบคุมโรคติดต่อประจำด้านควบคุมโรคติดต่อระหว่างประเทศและเจ้าพนักงานควบคุมโรคติดต่อในพื้นที่ พิจารณานำแนวทางหรือมาตรการที่กำหนดไว้ในข้อ ๓.๑ - ๓.๕ ไปประกอบการใช้ดุลพินิจหรือปฏิบัติหน้าที่ตามอำนาจหน้าที่ที่บัญญัติไว้ในพระราชบัญญัติโรคติดต่อ พ.ศ. ๒๕๕๘ หากกรณีมีความจำเป็นหรือเป็นกรณีเฉพาะที่ต้องมีการดำเนินการแตกต่างออกไป เพื่อประโยชน์ในการป้องกันและควบคุมการแพร่ของโรค เจ้าพนักงานควบคุมโรคติดต่อประจำด้านควบคุมโรคติดต่อระหว่างประเทศและเจ้าพนักงานควบคุมโรคติดต่อในพื้นที่ สามารถพิจารณาดำเนินการตามอำนาจหน้าที่ที่บัญญัติไว้ในพระราชบัญญัติโรคติดต่อ พ.ศ. ๒๕๕๘ ตามสมควรแก่กรณี

๓.๗ ในกรณีที่เจ้าพนักงานควบคุมโรคติดต่อประจำด้านควบคุมโรคติดต่อระหว่างประเทศและเจ้าพนักงานควบคุมโรคติดต่อในพื้นที่ พบปัญหาอุปสรรคหรือมีข้อขัดข้องอย่างใดในการดำเนินการหรือพิจารณาแล้วเห็นว่าหากดำเนินการอย่างหนึ่งอย่างใดไปแล้ว จะก่อหรืออาจก่อให้เกิดความเสียหาย

ต่อประโยชน์สาธารณะหรือความปลอดภัยสาธารณะ ให้ปลัดกระทรวงสาธารณสุขหรืออธิบดีกรมควบคุมโรค ซึ่งเป็นเจ้าพนักงานควบคุมโรคติดต่อที่มีอำนาจทั่วราชอาณาจักร เป็นผู้พิจารณาใช้ดุลพินิจในการดำเนินการ หรือออกคำสั่งใด ๆ ตามสมควรแก่กรณีต่อไป

ข้อ ๔ เพื่อให้การเฝ้าระวัง ป้องกัน และควบคุมโรคติดเชื้อไวรัสโคโรนา 2019 เป็นไปอย่างมีประสิทธิภาพ สามารถแก้ไขปัญหาอุปสรรคที่เกิดหรืออาจเกิดขึ้นจากการดำเนินการได้อย่างทันท่วงที ให้กรมควบคุมโรคในฐานะสำนักงานเลขานุการของคณะกรรมการโรคติดต่อแห่งชาติ สามารถกำหนดแนวทางปฏิบัติ มาตรการ หลักเกณฑ์ วิธีการ หรือแนวทางการดำเนินการเพิ่มเติมได้ตามความจำเป็นและความเหมาะสม เพื่อให้ทันต่อสถานการณ์ที่เปลี่ยนแปลงไป

ข้อ ๕ ในกรณีที่มีมาตรการ หลักเกณฑ์ วิธีการ หรือแนวทางที่คณะรัฐมนตรี นายกรัฐมนตรี หรือที่กระทรวงสาธารณสุขได้สั่งการหรือกำหนดในเรื่องใดไว้เป็นการเฉพาะ ให้ปฏิบัติตามหรือดำเนินการตามมาตรการ หลักเกณฑ์ วิธีการ หรือแนวทางนั้น

มาตรการตรวจคัดกรอง แยกกัก กักกัน หรือคุมไว้สังเกต
เพื่อการเฝ้าระวัง ป้องกัน และควบคุมโรคจากผู้เดินทางซึ่งมาจากท้องที่หรือเมืองท่านอกราชอาณาจักร
กรณีโรคติดเชื้อไวรัสโคโรนา 2019 หรือโรคโควิด 19 (Coronavirus Disease 2019 (COVID-19))
(ฉบับลงวันที่ ๑๙ มีนาคม ๒๕๖๓)

ตามหนังสือสำนักเลขาธิการคณะรัฐมนตรี ด่วนที่สุด ที่ นร ๐๕๐๕/ว ๑๑๓ ลงวันที่ ๑๘ มีนาคม ๒๕๖๓ แจ้งว่า ในคราวการประชุมคณะรัฐมนตรีเมื่อวันที่ ๑๗ มีนาคม ๒๕๖๓ คณะรัฐมนตรีพิจารณาแล้วลงมติเห็นชอบมาตรการเร่งด่วนในการป้องกันวิฤตการณ์จากโรคติดเชื้อไวรัสโคโรนา 2019 ตามที่รัฐมนตรีว่าการกระทรวงสาธารณสุขเสนอ และให้ส่วนราชการและหน่วยงานของรัฐทุกแห่งเร่งดำเนินการตามมาตรการดังกล่าวในส่วนที่เกี่ยวข้องให้ถูกต้อง เป็นไปตามขั้นตอนของกฎหมาย ระเบียบ หลักเกณฑ์ และมติคณะรัฐมนตรีที่เกี่ยวข้องให้เกิดผลอย่างเป็นรูปธรรมโดยด่วน รวมทั้งขอความร่วมมือจากภาคเอกชนให้ปฏิบัติตามมาตรการดังกล่าวอย่างเคร่งครัดต่อไป ประกอบกับมติที่ประชุมของคณะกรรมการโรคติดต่อแห่งชาติ ครั้งที่ ๓/๒๕๖๓ เมื่อวันที่ ๙ มีนาคม ๒๕๖๓ คณะกรรมการโรคติดต่อแห่งชาติ ได้อาศัยอำนาจตามความในมาตรา ๑๔ (๑) แห่งพระราชบัญญัติโรคติดต่อ พ.ศ. ๒๕๕๘ กำหนดแนวทางปฏิบัติในการเฝ้าระวัง ป้องกัน และควบคุมโรคจากผู้เดินทางซึ่งมาจากท้องที่หรือเมืองท่านอกราชอาณาจักร กรณีโรคโควิด 19 ตามพระราชบัญญัติโรคติดต่อ พ.ศ. ๒๕๕๘ โดยข้อ ๔ กำหนดว่าให้กรมควบคุมโรคในฐานะสำนักงานเลขานุการของคณะกรรมการโรคติดต่อแห่งชาติ สามารถกำหนดแนวทางปฏิบัติ มาตรการ หลักเกณฑ์ วิธีการ หรือแนวทางการดำเนินการเพิ่มเติมได้ตามความจำเป็นและความเหมาะสม เพื่อให้ทันต่อสถานการณ์ที่เปลี่ยนแปลงไป ประกอบกับข้อ ๕ กำหนดว่าในกรณีที่มีมาตรการ หลักเกณฑ์ วิธีการ หรือแนวทางที่คณะรัฐมนตรี นายกรัฐมนตรี หรือที่กระทรวงสาธารณสุขได้สั่งการหรือกำหนดในเรื่องใดไว้เป็นการเฉพาะ ให้ปฏิบัติตามหรือดำเนินการตามมาตรการ หลักเกณฑ์ วิธีการ หรือแนวทางนั้น

เพื่อให้การเฝ้าระวัง ป้องกัน และควบคุมโรคโควิด 19 เป็นไปอย่างมีประสิทธิภาพ สามารถแก้ไขปัญหาอุปสรรคที่เกิดขึ้นหรืออาจเกิดขึ้นจากการดำเนินการได้อย่างทันทั่วทั้งที่ กรมควบคุมโรค ในฐานะสำนักงานเลขานุการของคณะกรรมการโรคติดต่อแห่งชาติ จึงเห็นควรกำหนดมาตรการและแนวทางการดำเนินการในกรณีการตรวจคัดกรอง แยกกัก กักกัน หรือคุมไว้สังเกต เพื่อการเฝ้าระวัง ป้องกัน และควบคุมโรคจากผู้เดินทางซึ่งมาจากท้องที่หรือเมืองท่านอกราชอาณาจักร กรณีโรคติดเชื้อไวรัสโคโรนา 2019 หรือโรคโควิด 19 (Coronavirus Disease 2019 (COVID-19)) โดยมีมาตรการและแนวทางการดำเนินการที่สำคัญ ดังนี้

๑. ให้ยกเลิกมาตรการตรวจคัดกรอง แยกกัก กักกัน หรือคุมไว้สังเกต เพื่อการเฝ้าระวัง ป้องกัน และควบคุมโรคจากผู้เดินทางซึ่งมาจากท้องที่หรือเมืองท่านอกราชอาณาจักร กรณีโรคติดเชื้อไวรัสโคโรนา 2019 หรือโรคโควิด 19 (Coronavirus Disease 2019 (COVID-19)) ตามหนังสือคณะกรรมการโรคติดต่อแห่งชาติ

ด่วนที่สุด ...

ด่วนที่สุด ที่ สธ ๐๔๐๒.๒/ว ๑๘๕ ลงวันที่ ๑๒ มีนาคม ๒๕๖๓ และหนังสือคณะกรรมการโรคติดต่อแห่งชาติ
ด่วนที่สุด ที่ สธ ๐๔๐๒.๒/ว ๙๐๕ ลงวันที่ ๑๒ มีนาคม ๒๕๖๓ และให้ใช้มาตรการตรวจคัดกรอง แยกกัก
กักกัน หรือคุมไว้สังเกต เพื่อการเฝ้าระวัง ป้องกัน และควบคุมโรคจากผู้เดินทางซึ่งมาจากท้องที่หรือเมืองท่า
นอกราชอาณาจักร กรณีโรคติดเชื้อไวรัสโคโรนา 2019 หรือโรคโควิด 19 (Coronavirus Disease 2019
(COVID-19)) ฉบับนี้แทน

๒. มาตรการในการดำเนินการ ณ ท้องที่นอกราชอาณาจักร (ประเทศต้นทาง)

๒.๑ มาตรการก่อนการเดินทาง ให้ดำเนินการ ดังนี้

๒.๑.๑ ให้มีการตรวจสอบจำนวนผู้เดินทางและชี้แจงแนวทางการปฏิบัติตัวก่อนเดินทาง
ให้ผู้ประสงค์จะเดินทางเข้ามาในประเทศไทยให้ปฏิบัติตามอย่างเคร่งครัด

๒.๑.๒ ตรวจสอบประวัติผู้เดินทางว่าในระยะเวลา ๑๔ วันที่ผ่านมามีการเดินทางไปยังท้องที่
หรือเมืองท่านอกราชอาณาจักรที่เป็นเขตติดโรคติดต่ออันตรายหรือไม่ หรือเดินทางไปยังท้องที่หรือเมืองท่า
นอกราชอาณาจักรที่เป็นพื้นที่ที่มีการระบาดต่อเนื่องหรือพื้นที่ที่พบผู้เป็นโรคโควิด 19 ตามรายงานขององค์การ
อนามัยโลกหรือไม่

๒.๑.๓ ตรวจสอบเอกสารหลักฐานที่จำเป็นที่ต้องใช้ประกอบการเดินทาง โดยจำแนกเป็น
๒ กรณี ดังนี้

กรณีที่ ๑ ผู้เดินทางที่มีสัญชาติไทย ต้องมีใบรับรองแพทย์ที่ยืนยันว่าผู้เดินทาง
ดังกล่าวมีสุขภาพเหมาะสมต่อการเดินทางทางอากาศ (Fit to Fly) และมีหนังสือหรือเอกสารหลักฐานที่รับรอง
การเดินทางกลับประเทศไทยจากสถานเอกอัครราชทูตไทยหรือสถานกงสุลใหญ่ หรือที่กระทรวงการ
ต่างประเทศออกให้

กรณีที่ ๒ ผู้เดินทางที่เป็นคนต่างด้าว ต้องมีใบรับรองแพทย์ (Health Certificate)
ที่ออกให้โดยมีระยะเวลาไม่เกิน ๗๒ ชั่วโมงก่อนการเดินทางที่ยืนยันว่าผู้เดินทางดังกล่าวไม่พบเชื้อโรค
โควิด 19 และมีเอกสารหลักฐานหรือกรมธรรม์ประกันภัยที่แสดงการคุ้มครองการดูแลสุขภาพหรือ
รักษาพยาบาลในประเทศไทย ซึ่งครอบคลุมถึงโรคโควิด 19 เป็นจำนวนเงินไม่น้อยกว่าหนึ่งแสนเหรียญสหรัฐ

๒.๒ มาตรการตรวจคัดกรอง (Exit screening) และการดำเนินการบนพาหนะระหว่างเดินทาง
ให้แจ้งต่อเจ้าของพาหนะ (สายการบิน) เพื่อให้ดำเนินการ ดังนี้

๒.๒.๑ แจ้งมาตรการของประเทศไทยต่อผู้เดินทาง ทั้งขณะซื้อตั๋วโดยสาร และขณะ
check in

๒.๒.๒ ตรวจคัดกรอง ...

มาตรการตรวจคัดกรอง แยกกัก กักกัน หรือคุมไว้สังเกต เพื่อการเฝ้าระวัง ป้องกัน และควบคุมโรค
จากผู้เดินทางซึ่งมาจากท้องที่หรือเมืองท่านอกราชอาณาจักร กรณีโรคติดเชื้อไวรัสโคโรนา 2019
หรือโรคโควิด 19 (Coronavirus Disease 2019 (COVID-19))

ฉบับลงวันที่ ๑๙ มีนาคม ๒๕๖๓

๒.๒.๒ ตรวจคัดกรองผู้โดยสารขาออก (Exit screening) โดยพิจารณาจากการมีไข้ (อุณหภูมิร่างกายตั้งแต่ ๓๗.๕ องศาเซลเซียสขึ้นไป) ร่วมกับมีอาการไอ มีน้ำมูก เจ็บคอ หอบเหนื่อย อย่างหนึ่งอย่างใด

๒.๒.๓ หากผู้เดินทางมีประวัติการเดินทางไปยังท้องที่หรือเมืองท่านอกราชอาณาจักรที่เป็นเขตติดโรคติดต่ออันตราย หรือเดินทางไปยังท้องที่หรือเมืองท่านอกราชอาณาจักรที่เป็นพื้นที่ที่มีการระบาดต่อเนื่องหรือพื้นที่ที่พบผู้เป็นโรคโควิด 19 ตามรายงานขององค์การอนามัยโลก โดยยังไม่พ้นระยะเวลา ๑๔ วัน ตามที่กำหนดไว้ตามข้อ ๒.๑.๒ หรือไม่สามารแสดงเอกสารหลักฐานได้อย่างครบถ้วนสมบูรณ์ตามข้อ ๒.๑.๓ หรือมีอาการตามข้อ ๒.๒.๒ ต้องปฏิเสธหรือไม่ยินยอมให้เดินทางเข้าสู่ประเทศไทย

๒.๒.๔ การดำเนินการบรรเทาผลกระทบระหว่างเดินทาง

(๑) ลดการสัมผัสระหว่างพนักงานต้อนรับกับผู้โดยสารและระหว่างผู้โดยสารกับผู้โดยสารให้มากที่สุด เช่น จัดให้เดินห่างกันอย่างน้อย ๑ เมตร

(๒) จัดให้ผู้โดยสารนั่งห่างกันอย่างน้อย ๑ เมตร (หากสามารถจัดได้)

(๓) แนะนำให้ทุกคนใส่หน้ากากอนามัย

(๔) กรณีผู้เดินทางมาจากท้องที่หรือเมืองท่านอกราชอาณาจักรที่เป็นเขตติดโรคติดต่ออันตราย ให้แนะนำผู้เดินทางกรอกเอกสารตามแบบ ต. ๘ ให้ครบถ้วนและตามความเป็นจริง

(๕) หากระหว่างการเดินทางพบผู้มีอาการป่วยหรือผู้มีเหตุอันควรสงสัยว่าป่วย เช่น มีไข้ ไอ มีน้ำมูก เจ็บคอ หรือหอบเหนื่อย ให้บุคคลดังกล่าวใส่หน้ากากอนามัยและให้นั่งแยกจากผู้อื่นให้มากที่สุดอย่างน้อย ๒ เมตรขึ้นไป

(๖) ดำเนินการอื่นใดตามมาตรฐานหรือตามที่องค์การการบินพลเรือนระหว่างประเทศ (International Civil Aviation Organization: ICAO) กำหนด

๒.๓ การดำเนินการตามข้อ ๒.๑ และ ๒.๒ ข้างต้น ให้ดำเนินการร่วมกันระหว่างกระทรวงการต่างประเทศ สำนักงานการบินพลเรือนแห่งประเทศไทย สำนักงานตรวจคนเข้าเมือง กระทรวงสาธารณสุข และหน่วยงานอื่น ๆ ที่เกี่ยวข้อง

๓. มาตรการในการดำเนินการภายในราชอาณาจักร

๓.๑ มาตรการตรวจคัดกรอง (Entry screening) ณ ช่องทางเข้าออกระหว่างประเทศ ให้ดำเนินการดังนี้

๓.๑.๑ จัดให้พาหนะที่มาจากท้องที่หรือเมืองท่านอกราชอาณาจักรที่เป็นเขตติดโรคติดต่ออันตราย หรือพาหนะที่มาจากท้องที่หรือเมืองท่านอกราชอาณาจักรที่เป็นพื้นที่ที่มีการระบาดต่อเนื่องหรือพื้นที่ที่พบผู้เป็นโรคโควิด 19 ตามรายงานขององค์การอนามัยโลก จอดอยู่ ณ สถานที่ที่กำหนด จนกว่าเจ้าพนักงานควบคุมโรคติดต่อประจำด่านควบคุมโรคติดต่อระหว่างประเทศหรือเจ้าหน้าที่ที่มีอำนาจหน้าที่ตามกฎหมายที่เกี่ยวข้องจะอนุญาตให้ไปได้

๓.๑.๒ ตรวจคัดกรอง ...

มาตรการตรวจคัดกรอง แยกกัก กักกัน หรือคุมไว้สังเกต เพื่อการเฝ้าระวัง ป้องกัน และควบคุมโรคจากผู้เดินทางซึ่งมาจากท้องที่หรือเมืองท่านอกราชอาณาจักร กรณีโรคติดเชื้อไวรัสโคโรนา 2019 หรือโรคโควิด 19 (Coronavirus Disease 2019 (COVID-19))

ฉบับลงวันที่ ๑๙ มีนาคม ๒๕๖๓

๓.๑.๒ ตรวจคัดกรองอาการ (Entry Screening) ที่ประตูทางออก ตามหลักเกณฑ์ วิธีการ หรือแนวทางที่กรมควบคุมโรคกำหนดโดยเคร่งครัด ๒.๒.๔

๓.๑.๓ ให้ผู้เดินทางทุกคนสแกน QR Code หรือใช้วิธีการอื่นใดเพื่อให้สามารถใช้ระบบ รายงานตัวและติดตามอาการที่กระทรวงสาธารณสุขกำหนด จนครบระยะเวลาตามที่เจ้าพนักงานควบคุมโรคติดต่อประจำด่านควบคุมโรคติดต่อระหว่างประเทศหรือเจ้าพนักงานควบคุมโรคติดต่อในพื้นที่ดำเนินการ หรือออกคำสั่งให้แยกกัก กักกัน หรือคุมไว้สังเกต แล้วแต่กรณี หรือในระหว่างที่อยู่ในประเทศไทย แล้วแต่ ระยะเวลาใดจะเร็วกว่ากัน

๓.๑.๔ ให้จำแนกผู้เดินทางเป็น ๒ กลุ่ม โดยให้ดำเนินการดังนี้ (รายละเอียดการดำเนินการ ตามภาคผนวก ๑)

กลุ่มที่ ๑ ผู้เดินทางที่มีอาการเข้าเกณฑ์สอบสวนโรค (Patient under Investigation: PUI) ตามที่กรมควบคุมโรคกำหนด ซึ่งเข้าข่ายเป็นผู้ที่เป็นหรือมีเหตุอันควรสงสัยว่าเป็นโรคโควิด 19 ให้ส่งตัว บุคคลดังกล่าวไปยังสถานพยาบาลที่กระทรวงสาธารณสุขกำหนด เพื่อเข้ารับการตรวจ รักษา รับการชันสูตร ทางการแพทย์ แยกกัก หรือกักกัน ตามสมควรแก่กรณี

กลุ่มที่ ๒ ผู้เดินทางที่ยังไม่มีอาการเข้าเกณฑ์สอบสวนโรค (Patient under Investigation: PUI) ตามที่กรมควบคุมโรคกำหนด ให้แยกกลุ่มผู้เดินทางที่มีสัญชาติไทยและกลุ่มผู้เดินทางที่เป็น คนต่างด้าวเพื่อดำเนินการตาม ๓.๑.๕ ต่อไป

๓.๑.๕ กรณีเจ้าพนักงานควบคุมโรคติดต่อประจำด่านควบคุมโรคติดต่อระหว่างประเทศ พบผู้เดินทางที่ยังไม่มีอาการเข้าเกณฑ์สอบสวนโรค (Patient under Investigation: PUI) ตามที่กรมควบคุมโรค กำหนด (กลุ่มที่ ๒) ให้พิจารณาดำเนินการ ดังนี้

(๑) ให้ผู้เดินทางแสดงเอกสารหลักฐานตาม ๒.๑.๓ ต่อเจ้าพนักงานควบคุมโรคติดต่อประจำด่านควบคุมโรคติดต่อระหว่างประเทศ โดยให้เริ่มดำเนินการตั้งแต่วันที่ ๒๒ มีนาคม ๒๕๖๓ เวลา ๐๐.๐๐ น. ของประเทศไทย เป็นต้นไป

(๒) กรณีผู้เดินทางที่มีที่พักหรือที่พักอาศัยเป็นการประจำในประเทศไทย ให้บุคคลดังกล่าวแสดงเอกสารหลักฐานว่าตนเองมีที่พักหรือที่พักอาศัยดังกล่าวจริง และที่พักหรือที่พักอาศัยดังกล่าวมีแหล่งที่ชัดเจนซึ่งเจ้าพนักงานควบคุมโรคติดต่อสามารถติดตามตัวบุคคลดังกล่าวได้ เช่น สำเนาทะเบียนบ้าน หรือเอกสารหลักฐานอื่นที่เกี่ยวข้อง

(๒) กรณี ...

(๓) กรณีผู้เดินทางที่ไม่มีที่พำนักหรือที่พักอาศัยเป็นการประจำในประเทศไทย ให้บุคคลดังกล่าวแสดงเอกสารหลักฐานต่อเจ้าพนักงานควบคุมโรคติดต่อประจำด่านควบคุมโรคติดต่อระหว่างประเทศ ดังนี้

(๓.๑) เอกสารหลักฐานที่พำนักหรือที่พักอาศัยที่ตนจะพำนักหรืออาศัยอยู่ในประเทศไทยในระยะเวลาไม่น้อยกว่า ๑๔ วัน

(๓.๒) เอกสารหลักฐานว่าเจ้าของ ผู้ครอบครอง หรือผู้ดูแลที่พำนักหรือที่พักอาศัยตาม (๓.๑) ยินยอมให้ตนพำนักหรืออาศัย เว้นแต่บุคคลดังกล่าวเป็นเจ้าของ ผู้ครอบครอง หรือผู้ดูแลที่พำนักหรือที่พักอาศัยนั่นเอง ให้แสดงหลักฐานความเป็นเจ้าของ ผู้ครอบครอง หรือผู้ดูแลที่พำนักหรือที่พักอาศัยนั้นแทน

(๓.๓) เอกสารหลักฐานว่าที่พำนักหรือที่พักอาศัยตาม (๓.๑) มีหลักแหล่งที่ชัดเจน ซึ่งเจ้าพนักงานควบคุมโรคติดต่อสามารถติดตามตัวบุคคลดังกล่าวได้

๓.๑.๖ กรณีบุคคลดังกล่าวไม่สามารถแสดงหลักฐานตาม ๓.๑.๕ ได้อย่างครบถ้วนสมบูรณ์ หรือสามารถแสดงหลักฐานได้แต่เป็นข้อมูลที่เป็นเท็จหรือขาดความน่าเชื่อถือ ให้เจ้าพนักงานควบคุมโรคติดต่อประจำด่านควบคุมโรคติดต่อระหว่างประเทศ ประสานงานกับเจ้าหน้าที่ของสำนักงานตรวจคนเข้าเมืองเพื่อพิจารณาดำเนินการตามที่บัญญัติไว้ในมาตรา ๑๒ ประกอบกับมาตรา ๒๒ แห่งพระราชบัญญัติคนเข้าเมือง พ.ศ. ๒๕๒๒ และที่แก้ไขเพิ่มเติม ตามสมควรแก่กรณี หรือประสานงานกับพนักงานเจ้าหน้าที่หรือเจ้าหน้าที่ของหน่วยงานที่เกี่ยวข้อง เพื่อพิจารณาดำเนินการตามอำนาจหน้าที่ของตนต่อไป

๓.๑.๗ กรณีเจ้าพนักงานควบคุมโรคติดต่อประจำด่านควบคุมโรคติดต่อระหว่างประเทศ พิจารณาเอกสารหลักฐานตาม ๓.๑.๕ แล้วเห็นว่า สมควรให้บุคคลดังกล่าวเดินทางเข้ามาในราชอาณาจักรได้ ให้พิจารณาดำเนินการตาม ๓.๓ ต่อไป

๓.๒ การดำเนินการตาม ๓.๑ ข้างต้น ให้ดำเนินการร่วมกันระหว่างกระทรวงสาธารณสุข สำนักงานตรวจคนเข้าเมือง บริษัท ท่าอากาศยานไทย จำกัด (มหาชน) และหน่วยงานอื่น ๆ ที่เกี่ยวข้อง

๓.๓ มาตรการสำหรับผู้เดินทางที่ยังไม่มีอาการเข้าเกณฑ์สอบสวนโรค (Patient under Investigation: PUI) ตามที่กรมควบคุมโรคกำหนด ในกรณีที่เจ้าพนักงานควบคุมโรคติดต่อประจำด่านควบคุมโรคติดต่อระหว่างประเทศพิจารณาตาม ๓.๑ แล้วเห็นว่า สมควรให้บุคคลดังกล่าวเดินทางเข้ามาในราชอาณาจักรได้ ให้พิจารณาดำเนินการ ดังนี้ (รายละเอียดการดำเนินการตามภาคผนวก ๒)

๓.๓.๑ กรณี ...

๓.๓.๑ กรณีผู้เดินทางที่มาจากท้องที่หรือเมืองท่านอกราชอาณาจักรซึ่งเป็นเขตติดโรคติดต่ออันตราย ให้เจ้าพนักงานควบคุมโรคติดต่อประจำด่านควบคุมโรคติดต่อระหว่างประเทศ พิจารณาดำเนินการหรือออกคำสั่งตามความในมาตรา ๔๐ (๓) แห่งพระราชบัญญัติโรคติดต่อ พ.ศ. ๒๕๕๘ ให้กักกันบุคคลดังกล่าวไว้ ณ สถานที่ซึ่งเจ้าพนักงานควบคุมโรคติดต่อประจำด่านควบคุมโรคติดต่อระหว่างประเทศกำหนดเป็นระยะเวลาไม่น้อยกว่า ๑๔ วันจนกว่าจะพ้นระยะติดต่อของโรคหรือสิ้นสุดเหตุอันควรสงสัย โดยห้ามบุคคลดังกล่าวออกจากสถานที่ที่กำหนดเด็ดขาด เว้นแต่ได้รับอนุญาตจากเจ้าพนักงานควบคุมโรคติดต่อในพื้นที่ และตลอดระยะเวลาที่บุคคลดังกล่าวถูกกักกัน ต้องปฏิบัติตามคำสั่งหรือคำแนะนำของเจ้าพนักงานควบคุมโรคติดต่อในพื้นที่โดยเคร่งครัด ทั้งนี้ ให้เจ้าพนักงานควบคุมโรคติดต่อในพื้นที่หรือผู้ที่ได้รับมอบหมายเฝ้าระวังมิให้บุคคลดังกล่าวออกจากสถานที่ที่กำหนดและติดตามอาการอย่างใกล้ชิด

๓.๓.๒ กรณีผู้เดินทางที่มาจากท้องที่หรือเมืองท่านอกราชอาณาจักรที่เป็นพื้นที่ที่มีการระบาดต่อเนื่องหรือพื้นที่ที่พบผู้เป็นโรคโควิด 19 ตามรายงานขององค์การอนามัยโลก ให้เจ้าพนักงานควบคุมโรคติดต่อประจำด่านควบคุมโรคติดต่อระหว่างประเทศแจ้งไปยังเจ้าพนักงานควบคุมโรคติดต่อที่มีอำนาจทั่วราชอาณาจักรหรือเจ้าพนักงานควบคุมโรคติดต่อในพื้นที่ เพื่อพิจารณาดำเนินการหรือออกคำสั่งตามความในมาตรา ๓๔ (๑) แห่งพระราชบัญญัติโรคติดต่อ พ.ศ. ๒๕๕๘ ให้บุคคลดังกล่าวถูกคุมไว้สังเกตเป็นระยะเวลาไม่น้อยกว่า ๑๔ วันจนกว่าจะพ้นระยะติดต่อของโรคหรือสิ้นสุดเหตุอันควรสงสัย โดยให้อยู่ในสถานที่ที่เจ้าพนักงานควบคุมโรคติดต่อกำหนด เช่น ที่พำนักหรือที่พักอาศัยของบุคคลดังกล่าว ทั้งนี้ เจ้าพนักงานควบคุมโรคติดต่ออาจอนุญาตให้ไปในบางสถานที่ที่จำเป็นได้ โดยบุคคลดังกล่าวต้องปฏิบัติตามคำสั่งหรือคำแนะนำของเจ้าพนักงานควบคุมโรคติดต่อโดยเคร่งครัด เช่น ใส่หน้ากากอนามัยตลอดเวลาที่ออกไปนอกที่พำนักหรือที่พักอาศัย ไม่ใกล้ชิดหรือคลุกคลีกับผู้อื่น หรือมีเงื่อนไขว่าเมื่อไปถึงท้องที่ใดที่กำหนดไว้ต้องสามารถแสดงตัวต่อเจ้าพนักงานควบคุมโรคติดต่อได้ และตลอดระยะเวลาที่บุคคลดังกล่าวถูกคุมไว้สังเกต ให้เจ้าพนักงานควบคุมโรคติดต่อหรือผู้ที่ได้รับมอบหมายเฝ้าระวังมิให้บุคคลดังกล่าวไปในสถานที่ที่ไม่ได้รับอนุญาตและติดตามอาการอย่างใกล้ชิด

๓.๓.๓ การดำเนินการตาม ๓.๓.๑ และ ๓.๓.๒ ให้พิจารณาดำเนินการเป็น ๒ กรณี ดังนี้

กรณีที่ ๑ ผู้เดินทางที่มีสัญชาติไทย ให้กักกันหรือถูกคุมไว้สังเกต ณ ที่พำนักหรือที่พักอาศัยตามภูมิลำเนาของบุคคลนั้น หรือ ณ ที่พำนักหรือที่พักอาศัยตามที่เจ้าพนักงานควบคุมโรคติดต่ออนุญาต โดยต้องมีเอกสารหลักฐานว่าเจ้าของ ผู้ครอบครอง หรือผู้ดูแลที่พำนักหรือที่พักอาศัยนั้น ยินยอมให้ตนเองพำนักหรือพักอาศัย ณ สถานที่ดังกล่าว ตามที่ได้แสดงเอกสารหลักฐานต่อเจ้าพนักงานควบคุมโรคติดต่อประจำด่านควบคุมโรคติดต่อระหว่างประเทศตาม ๓.๑

กรณีที่ ๒ ...

มาตรการตรวจคัดกรอง แยกกัก กักกัน หรือคุมไว้สังเกต เพื่อการเฝ้าระวัง ป้องกัน และควบคุมโรคจากผู้เดินทางซึ่งมาจากท้องที่หรือเมืองท่านอกราชอาณาจักร กรณีโรคติดต่อเชื้อไวรัสโคโรนา 2019 หรือโรคโควิด 19 (Coronavirus Disease 2019 (COVID-19))

ฉบับลงวันที่ ๑๙ มีนาคม ๒๕๖๓

กรณีที่ ๒ ผู้เดินทางที่เป็นคนต่างด้าว ให้กักกันหรือถูกคุมไว้สังเกต ณ ที่พำนักหรือที่พักอาศัย เช่น โรงแรม หอพัก คอนโดมิเนียม ตามที่ได้แสดงเอกสารหลักฐานต่อเจ้าพนักงานควบคุมโรคติดต่อประจำด่านควบคุมโรคติดต่อระหว่างประเทศตาม ๓.๑

๓.๓.๔ กรณีผู้เดินทางจากพื้นที่อื่น ๆ ให้ปฏิบัติตามคำแนะนำของเจ้าพนักงานควบคุมโรคติดต่อ หลีกเลี่ยงสถานที่ชุมนุมชน และดูแลสุขภาพตนเอง

๓.๔ มาตรการสำหรับการดำเนินการในเขตพื้นที่จังหวัดและเขตพื้นที่กรุงเทพมหานคร (รายละเอียดการดำเนินการตามภาคผนวก ๓)

๓.๔.๑ การกำหนดสถานที่และการนำตัวผู้เดินทางจากช่องทางเข้าออกระหว่างประเทศไปยังสถานที่ตามหน่วยงานที่เกี่ยวข้องร่วมกันกำหนด ให้ดำเนินการร่วมกันโดยกระทรวงมหาดไทย กระทรวงคมนาคม กระทรวงสาธารณสุข และหน่วยงานอื่น ๆ ที่เกี่ยวข้อง

๓.๔.๒ ให้เจ้าพนักงานควบคุมโรคติดต่อในพื้นที่หรือผู้ที่ได้รับมอบหมายจากเจ้าพนักงานควบคุมโรคติดต่อ เช่น อาสาสมัครสาธารณสุขประจำหมู่บ้าน (อสม.) เป็นผู้ตรวจสอบและติดตามอาการ โดยให้มีการบันทึกข้อมูลในระบบรายงานการติดตามอาการบุคคลดังกล่าวทุกวัน และให้บุคคลดังกล่าวปฏิบัติตามคำสั่งของเจ้าพนักงานควบคุมโรคติดต่อและปฏิบัติตัวขณะที่ถูกกักกันหรือถูกคุมไว้สังเกตตามที่กำหนดไว้ในภาคผนวกที่แนบมาพร้อมนี้โดยเคร่งครัด

๓.๔.๓ กรณีพบผู้ไม่ปฏิบัติตามหรือฝ่าฝืนกฎหมาย ให้คณะกรรมการโรคติดต่อจังหวัดหรือคณะกรรมการโรคติดต่อกรุงเทพมหานคร สนับสนุน ส่งเสริม และติดตามการปฏิบัติหน้าที่ของเจ้าพนักงานควบคุมโรคติดต่อให้บังคับใช้กฎหมายอย่างเคร่งครัด ทั้งนี้ ให้เจ้าพนักงานควบคุมโรคติดต่อพิจารณาดำเนินการตามอำนาจหน้าที่ที่บัญญัติไว้ในมาตรา ๓๔ แห่งพระราชบัญญัติโรคติดต่อ พ.ศ. ๒๕๕๘ ตามสมควรแก่กรณี ตลอดจนให้พิจารณานำมาตรการหรือกฎหมายที่เกี่ยวข้องมาใช้ดำเนินการอย่างเต็มที่ เพื่อมิให้มีการแพร่ของโรคเกิดขึ้นในพื้นที่

ภาคผนวก ๑

การจำแนกการคัดกรอง เพื่อแยกกัก กันกัน คุ่มไว้มงเกต ผู้เดินทางเข้าประเทศไทย

จำแนกผู้เดินทางเข้าประเทศ แบ่งเป็น ๒ กลุ่มตามอาการป่วย ดังนี้

กลุ่มที่ ๑ ผู้เดินทางที่มีอาการเข้าเกณฑ์สอบสวนโรค (Patient under Investigation: PUI) ตามที่กรมควบคุมโรค กำหนด ซึ่งเข้าข่ายเป็นผู้ที่เป็นหรือมีเหตุอันควรสงสัยว่าเป็นโรคติดเชื้อไวรัสโคโรนา 2019 (พิจารณา จากการมีอุณหภูมิร่างกายตั้งแต่ ๓๗.๕ องศาเซลเซียสขึ้นไป ร่วมกับอาการอย่างหนึ่งอย่างใด เช่น มีอาการไอ มีน้ำมูก เจ็บคอ หอบเหนื่อย) ให้ส่งตัวบุคคลดังกล่าวไปยังสถานพยาบาลที่กระทรวง สาธารณสุขกำหนด เพื่อเข้ารับการตรวจ รักษา รับการชันสูตรทางการแพทย์ แยกกักหรือกักกัน ตามสมควรแก่กรณี

กลุ่มที่ ๒ ผู้เดินทางที่ไม่เข้าเกณฑ์สอบสวนโรค (Patient under Investigation: PUI) ตามที่กรมควบคุมโรค กำหนด ให้ดำเนินการ ดังนี้

๑. ผู้เดินทางที่มาจากท้องที่หรือเมืองท่านอกราชอาณาจักรที่เป็นเขตติดโรคติดต่ออันตราย ให้มีการกักกัน ณ สถานที่เจ้าพนักงานควบคุมโรคติดต่อกำหนดเป็นระยะเวลาไม่น้อยกว่า ๑๔ วันจนกว่าจะพ้นระยะ ติดต่อของโรคหรือสิ้นสุดเหตุอันควรสงสัย โดยห้ามออกจากสถานที่ดังกล่าวเด็ดขาด เว้นแต่ได้รับอนุญาต จากเจ้าพนักงานควบคุมโรคติดต่อ
๒. ผู้เดินทางที่มาจากท้องที่หรือเมืองท่านอกราชอาณาจักรที่เป็นพื้นที่ที่มีการระบาดต่อเนื่องหรือพื้นที่ที่พบ ผู้เป็นโรคโควิด 19 ตามรายงานขององค์การอนามัยโลก ให้มีการคุมไว้มงเกต ณ สถานที่ที่เจ้าพนักงาน ควบคุมโรคติดต่อกำหนด เช่น ที่พำนักหรือที่พักอาศัยของบุคคลนั้นเอง และอาจอนุญาตให้ไปใน บางสถานที่ที่จำเป็นได้
๓. สถานที่ที่เจ้าพนักงานควบคุมโรคติดต่อกำหนดตาม ๑ และ ๒ ให้พิจารณาดำเนินการ ดังนี้

กรณีที่ ๑ ผู้เดินทางที่มีสัญชาติไทย ให้กักกันหรือถูกคุมไว้มงเกต ณ ที่พำนักหรือที่พักอาศัย ตามภูมิลำเนาของบุคคลนั้น หรือ ณ ที่พำนักหรือที่พักอาศัยตามที่เจ้าพนักงานควบคุมโรคติดต่ออนุญาต โดยต้องมีเอกสารหลักฐานว่าเจ้าของ ผู้ครอบครอง หรือผู้ดูแลที่พำนักหรือที่พักอาศัยนั้น ยินยอมให้ตนเอง พำนักหรือพักอาศัย ณ สถานที่ดังกล่าว ตามที่ได้แสดงเอกสารหลักฐานต่อเจ้าพนักงานควบคุมโรคติดต่อ ประจำด่านควบคุมโรคติดต่อระหว่างประเทศ

กรณีที่ ๒ ผู้เดินทางที่เป็นคนต่างด้าว ให้กักกันหรือถูกคุมไว้มงเกต ณ ที่พำนักหรือที่พักอาศัย เช่น โรงแรม หอพัก คอนโดมิเนียม ตามที่ได้แสดงเอกสารหลักฐานต่อเจ้าพนักงานควบคุมโรคติดต่อประจำด่าน ควบคุมโรคติดต่อระหว่างประเทศ

๔. ผู้เดินทางจากพื้นที่อื่น ๆ ให้ปฏิบัติตามคำแนะนำในการหลีกเลี่ยงที่ชุมชน และดูแลสุขภาพตนเอง

ตาราง การกำหนดมาตรการดำเนินการในแต่ละประเภทผู้เดินทาง

ประเภทผู้เดินทาง	มาตรการ	สถานที่
๑. ผู้เดินทางมาจาก ท้องที่หรือเมืองท่า นอกราชอาณาจักร ที่เป็นเขตติดโรคติดต่อ อันตราย	กักกัน ไม่น้อยกว่า ๑๔ วัน อย่างเคร่งครัด	- กรณีผู้เดินทางที่มีสัญชาติไทย ให้กักกัน ณ ที่พัก หรือที่พักอาศัยตามภูมิลำเนาของบุคคลนั้น หรือ ณ ที่พักหรือที่พักอาศัยตามที่เจ้าพนักงานควบคุม โรคติดต่ออนุญาต โดยต้องมีเอกสารหลักฐานว่าเจ้าของ ผู้ครอบครอง หรือผู้ดูแลที่พักหรือที่พักอาศัยนั้น ยินยอมให้ตนเองพำนักหรือพักอาศัย ณ สถานที่ดังกล่าว ตามที่ได้แสดงเอกสารหลักฐานต่อเจ้าพนักงานควบคุม โรคติดต่อประจำด้านควบคุมโรคติดต่อระหว่างประเทศ - กรณีผู้เดินทางที่เป็นคนต่างด้าว ให้กักกัน ณ ที่พัก หรือที่พักอาศัย เช่น โรงแรม หอพัก คอนโดมิเนียม ตามที่ได้แสดงเอกสารหลักฐานต่อเจ้าพนักงานควบคุม โรคติดต่อประจำด้านควบคุมโรคติดต่อระหว่างประเทศ
๒. ผู้เดินทางที่มาจากท้องที่หรือ เมืองท่านอกราชอาณาจักรที่ เป็นพื้นที่ที่มีการระบาด ต่อเนื่องหรือพื้นที่ที่พบผู้เป็น โครโควิด 19 ตามรายงานของ องค์การอนามัยโลก	คุมไว้สังเกต ไม่น้อยกว่า ๑๔ วัน	อยู่ในที่พักหรือที่พักอาศัยของตนเอง อาจอนุญาตให้ ไปในบางสถานที่ที่จำเป็นได้
๓. ผู้เดินทางจากพื้นที่อื่น	ดูแลสุขภาพ ตามปกติ หลีกเลี่ยงสถานที่ ชุมชน	ไม่กำหนด

มาตรการตรวจคัดกรอง แยกกัก กักกัน หรือคุมไว้สังเกต เพื่อการเฝ้าระวัง ป้องกัน และควบคุมโรค
 จากผู้เดินทางซึ่งมาจากท้องที่หรือเมืองท่านอกราชอาณาจักร กรณีโรคติดต่อเชื้อไวรัสโคโรนา 2019
 หรือโรคโควิด 19 (Coronavirus Disease 2019 (COVID-19))
 ฉบับลงวันที่ ๑๙ มีนาคม ๒๕๖๓

ภาคผนวก ๒

คำแนะนำสำหรับผู้ถูกกักกันหรือผู้ถูกคุมไว้สังเกต ณ ที่พักหรือที่พักอาศัย ตามคำสั่งของเจ้าพนักงานควบคุมโรคติดต่อ

โดยที่เป็นการสมควรกำหนดคำแนะนำสำหรับผู้ที่พักหรือที่พักอาศัยที่เจ้าพนักงานควบคุมโรคติดต่อออกคำสั่งให้กักกันหรือผู้ถูกคุมไว้สังเกต ณ ที่พักหรือที่พักอาศัย เนื่องจากบุคคลดังกล่าวเป็นผู้ที่เดินทางมาจากห้องที่หรือเมืองท่า นอกราชอาณาจักรที่เป็นเขตติดโรคติดต่ออันตราย หรือห้องที่หรือเมืองท่า นอกราชอาณาจักรที่เป็นพื้นที่ที่มีการระบาดต่อเนื่องหรือพื้นที่ที่พบผู้เป็นโรคโควิด 19 ตามรายงานขององค์การอนามัยโลก เพื่อป้องกันการแพร่ของโรค โดยแบ่งเป็นกรณีอยู่บ้านคนเดียว กรณีอยู่ในบ้านร่วมกับครอบครัว/พักร่วมกับผู้อื่น และกรณีอยู่ในอาคารชุด (โรงแรม หอพัก คอนโดมิเนียม อะพาร์ตเมนต์) ให้ปฏิบัติตามคำแนะนำ ดังนี้

1. การเตรียมความพร้อมด้านสถานที่พัก และอุปกรณ์เครื่องใช้

- 1) มีการแยกห้องนอนและห้องน้ำของผู้ถูกกักกันหรือผู้ถูกคุมไว้สังเกตดังกล่าวออกจากสมาชิกคนอื่น ทั้งนี้ ห้องพักควรมีลักษณะโปร่ง มีอากาศถ่ายเทดี มีแสงแดดเข้าถึงได้
- 2) มีการแยกของใช้ส่วนตัว (เสื้อผ้า ผ้าห่ม ผ้าเช็ดตัว จาน ชาม ช้อน แก้วน้ำ) รวมทั้งให้แยกทำความสะอาด
- 3) มีอุปกรณ์ป้องกันการติดเชื้อสำหรับผู้ถูกกักกันหรือผู้ถูกคุมไว้สังเกตดังกล่าว เช่น หน้ากากอนามัยหรือหน้ากากผ้า แอลกอฮอล์เจล สบู่
- 4) มีอุปกรณ์สำหรับทำความสะอาด เช่น ถูขยี้ ไม้ถูพื้น ผ้าสำหรับเช็ดทำความสะอาด ถูมือ น้ำผสมผงซักฟอก น้ำผสมน้ำยาฟอกขาว น้ำยาทำความสะอาดที่มีส่วนผสมของโซเดียมไฮโปคลอไรด์ไม่ต่ำกว่า ๐.๕% หรือแอลกอฮอล์ ๗๐%

2. การปฏิบัติตัวของผู้ถูกกักกันหรือผู้ถูกคุมไว้สังเกตระหว่างถูกกักกันหรือคุมไว้สังเกต ณ ที่พักหรือที่พักอาศัย เพื่อป้องกันการแพร่เชื้อไปสู่ผู้อื่น

๒.๑ กรณีอยู่บ้านคนเดียว

- ๑) วัดอุณหภูมิกายทุกวัน หากพบว่ามีไข้ อุณหภูมิ ≥ 37.5 องศาเซลเซียส ร่วมกับอาการทางเดินหายใจ เช่น ไอ น้ำมูก เจ็บคอ หอบเหนื่อย ให้ไปพบแพทย์ โดยแจ้งเจ้าพนักงานควบคุมโรคติดต่อ หรือแจ้งไปที่หมายเลขโทรศัพท์ ๑๖๖๙ เพื่อประสานการรับตัว กรณีเดินทางมาที่สถานพยาบาลด้วยตนเอง ต้องปฏิบัติตัว ดังนี้

ก. เดินทาง ...

มาตรการตรวจคัดกรอง แยกกัก กักกัน หรือคุมไว้สังเกต เพื่อการเฝ้าระวัง ป้องกัน และควบคุมโรค
จากผู้เดินทางซึ่งมาจากห้องที่หรือเมืองท่า นอกราชอาณาจักร กรณีโรคติดต่อไวรัสโคโรนา 2019
หรือโรคโควิด 19 (Coronavirus Disease 2019 (COVID-19))

ฉบับลงวันที่ ๑๙ มีนาคม ๒๕๖๓

- ก. เดินทางด้วยรถยนต์ส่วนตัว โดยขับรถมาเองคนเดียว หรือมีผู้อื่นขับรถให้โดยตนเอง นั่งเบาะหลัง และไม่มีบุคคลอื่นนั่งใกล้เคียง ทั้งนี้ ต้องใส่หน้ากากอนามัยหรือหน้ากากผ้า ตลอดเวลา
- ข. เดินทางโดยรถรับจ้างที่ไม่เปิดเครื่องปรับอากาศ โดยใส่หน้ากากอนามัยหรือหน้ากากผ้า ตลอดเวลา ทั้งนี้ ต้องไม่ใช้รถสาธารณะในการเดินทาง
- ๒) ดูแลสุขอนามัยส่วนบุคคล ด้วยการล้างมือบ่อย ๆ ด้วยน้ำและสบู่อย่างน้อย ๒๐ วินาที กรณีไม่มีน้ำและสบู่ ให้ลูบมือด้วยแอลกอฮอล์เจลที่มีความเข้มข้นอย่างน้อย ๗๐% ให้ใส่หน้ากากอนามัยหรือหน้ากากผ้าตลอดเวลา โดยปิดถึงคาง หากไอจามให้ไอจามภายใต้หน้ากากอนามัยหรือหน้ากากผ้า
- ๓) แยกรับประทานอาหาร หากมีผู้จัดอาหาร หรือสั่งอาหารจากแหล่งอื่น ให้กำหนดจุดรับประทานอาหารเพื่อป้องกันการสัมผัสใกล้ชิด
- ๔) กรณีจำเป็นต้องพบปะผู้อื่น ให้ใช้หน้ากากอนามัยหรือหน้ากากผ้า และรักษาระยะห่างไม่น้อยกว่า ๑ - ๒ เมตรหรือ ๑ - ๒ ช่วงแขน และใช้เวลาพบปะผู้อื่นให้สั้นที่สุด
- ๕) ให้แยกขยะ เป็น ๒ ประเภท แล้วใส่ลงถังเพื่อให้มีการนำไปกำจัดต่อไป
- ขยะทั่วไป เช่น ถุงพลาสติก ภาชนะใส่อาหารแบบใช้ครั้งเดียว ขวด เป็นต้น ให้เก็บรวบรวมเป็นขยะทั่วไป
 - ขยะที่ปนเปื้อนน้ำมูก น้ำลาย สารคัดหลั่ง เช่น หน้ากากอนามัยหรือหน้ากากผ้า กระดาษทิชชู เป็นต้น ในแต่ละวันให้เก็บรวบรวมและทำลายเชื้อ โดยใส่ถุงขยะ ๒ ชั้น และทำลายเชื้อโดยราดด้วยน้ำยาฟอกขาว แล้วมัดปากถุงให้แน่น นำไปทิ้งรวมกับขยะทั่วไป
- ภายหลังจัดการขยะ ให้ล้างมือด้วยน้ำและสบู่หรือแอลกอฮอล์เจลทันที
- ๖) ทำความสะอาด โถส้วม อ่างล้างมือ หลังใช้งาน
- ๗) งดกิจกรรมนอกที่พำนักหรือที่พักอาศัย หยุดงาน หยุดเรียน งดไปในสถานที่ชุมนุมชน งดใช้ขนส่งสาธารณะ
- ๘) สำหรับผู้ที่ถูกคุมไว้สังเกต สามารถเดินทางออกนอกที่พำนักหรือที่พักอาศัยได้ตามที่เจ้าพนักงานควบคุมโรคติดต่อกำหนด หรือหากมีความจำเป็นต้องออกนอกที่พำนักหรือที่พักอาศัยนอกเหนือจากที่เจ้าพนักงานควบคุมโรคติดต่อกำหนด ให้ขออนุญาตจากเจ้าพนักงานควบคุมโรคติดต่อก่อนเสมอ
- ก. กรณีต้องอยู่ที่พำนักหรือที่พักอาศัยร่วมกับครอบครัว/พักร่วมกับผู้อื่น
- ข้อปฏิบัติตัวสำหรับผู้ถูกกักกันหรือผู้ถูกคุมไว้สังเกต
 - ๑) วัดอุณหภูมิกายทุกวัน หากพบว่ามิใช่ อุณหภูมิ ≥ 37.5 องศาเซลเซียส ร่วมกับอาการทางเดินหายใจ เช่น ไอ น้ำมูก เจ็บคอ หอบเหนื่อย ให้ไปพบแพทย์ โดยแจ้งเจ้าพนักงานควบคุมโรคติดต่อ หรือแจ้งไปที่หมายเลขโทรศัพท์ ๑๖๖๙ เพื่อประสานการรับตัวกรณีเดินทางมาที่สถานพยาบาลด้วยตนเอง ต้องปฏิบัติตัว ดังนี้

ก. เดินทาง ...

- ก. เดินทางด้วยรถยนต์ส่วนตัว โดยขับรถมาเองคนเดียว หรือมีผู้อื่นขับรถให้โดยตนเอง นั่งเบาะหลัง และไม่มีบุคคลอื่นนั่งใกล้เคียง ทั้งนี้ ต้องใส่หน้ากากอนามัยหรือหน้ากากผ้าตลอดเวลา
- ข. เดินทางโดยรถรับจ้างที่ไม่เปิดเครื่องปรับอากาศ โดยใส่หน้ากากอนามัยหรือหน้ากากผ้าตลอดเวลา ทั้งนี้ ต้องไม่ใช้รถสาธารณะในการเดินทาง
- ๒) ดูแลสุขอนามัยส่วนบุคคล ด้วยการล้างมือบ่อยๆ ด้วยน้ำและสบู่อย่างน้อย ๒๐ วินาที กรณีไม่มีน้ำและสบู่ ให้ลูบมือด้วยแอลกอฮอล์เจลที่มีความเข้มข้นอย่างน้อย ๗๐% ให้ใส่หน้ากากอนามัยหรือหน้ากากผ้าตลอดเวลา โดยปิดถึงคาง หากไอจามให้ไอจามภายใต้หน้ากากอนามัยหรือหน้ากากผ้า
- ๓) หลีกเลี่ยงการอยู่ใกล้ชิดบุคคลอื่นในที่พำนักหรือที่พักอาศัย โดยเฉพาะผู้สูงอายุ ผู้ป่วย โรคเรื้อรังต่าง ๆ และควรอยู่ห่างจากคนอื่น ๆ ไม่น้อยกว่า ๑-๒ เมตร หรือ ๑-๒ ช่วงแขน และใช้เวลาพบปะผู้อื่นให้สั้นที่สุด
- ๔) ให้แยกห้องนอน ไม่ใช้ของใช้ส่วนตัวร่วมกับผู้อื่น (เสื้อผ้า ผ้าเช็ดหน้า ผ้าห่ม ผ้าเช็ดตัว จาน ชาม ช้อน แก้วน้ำ หลอดดูดน้ำ โทรศัพท์) รวมทั้งให้แยกทำความสะอาด
- ๕) จัดให้มีน้ำดื่มแยกเฉพาะ แยกการรับประทานอาหาร ไม่รับประทานอาหารร่วมกับคนในครอบครัว ให้ตักแบ่งอาหารมารับประทานต่างหาก และเก็บล้างภาชนะด้วยน้ำยาล้างจาน ผึ่งให้แห้งและตากแดด
- ๖) ให้แยกขยะ เป็น ๒ ประเภท แล้วใส่ลงถังเพื่อให้มีการนำไปกำจัดต่อไป
- ขยะทั่วไป (เช่น ถุงพลาสติก ภาชนะใส่อาหารแบบใช้ครั้งเดียว ขวด เป็นต้น) ให้เก็บรวบรวมเป็นขยะทั่วไป
 - ขยะที่ปนเปื้อนน้ำมูก น้ำลาย สารคัดหลั่ง เช่น หน้ากากอนามัยหรือหน้ากากผ้า กระดาษทิชชู เป็นต้น ในแต่ละวันให้เก็บรวบรวมและทำลายเชื้อ โดยใส่ถุงขยะ ๒ ชั้น และทำลายเชื้อโดยราดด้วยน้ำยาฟอกขาว แล้วมัดปากถุงให้แน่น นำไปทิ้งร่วมกับขยะทั่วไป
- ภายหลังจัดการขยะ ให้ล้างมือด้วยน้ำและสบู่หรือแอลกอฮอล์เจลทันที
- ๗) ให้แยกการใช้ห้องส้วมกับคนในครอบครัว หากแยกไม่ได้ ควรใช้ห้องส้วมเป็นคนสุดท้าย และให้ทำความสะอาดทันทีหลังใช้ส้วม ทั้งนี้ ให้ปิดฝาทุกครั้งก่อนกดชักโครกเพื่อป้องกันการแพร่กระจายของเชื้อโรค
- ๘) กรณีจำเป็นต้องพบปะผู้อื่น ให้ใช้หน้ากากอนามัยหรือหน้ากากผ้า หน้ากากอนามัยหรือหน้ากากผ้าที่ใช้แล้วให้ทิ้งลงในถังขยะที่มีฝาปิดมิดชิด และทำความสะอาดมือด้วยแอลกอฮอล์เจล หรือน้ำและสบู่ทันที
- ๙) งดกิจกรรมนอกที่พำนักหรือที่พักอาศัย หยุดงาน หยุดเรียน งดไปในสถานที่ชุมนุมชน งดใช้ขนส่งสาธารณะ

การปฏิบัติตัว ...

■ การปฏิบัติตัวของบุคคลอื่นที่อยู่ในที่พำนักหรือที่พักอาศัย

- ๑) ให้ทุกคนในที่พำนักหรือที่พักอาศัยดูแลสุขอนามัยส่วนบุคคล ด้วยการล้างมือบ่อย ๆ ด้วยน้ำและสบู่อย่างน้อย ๒๐ วินาที กรณีไม่มีน้ำและสบู่ ให้ลูบมือด้วยแอลกอฮอล์เจลที่มีความเข้มข้นอย่างน้อย ๗๐% หลีกเลี่ยงการใกล้ชิดกับผู้ถูกกักกันหรือผู้ถูกคุมไว้สังเกต และดูแลสุขภาพตนเอง และใส่หน้ากากอนามัยหรือหน้ากากผ้าไว้ตลอดเวลาด้วย
- ๒) ไม่ใช้ของใช้ส่วนตัวร่วมกัน (เช่น ผ้าเช็ดหน้า ผ้าเช็ดตัว แก้วน้ำ หลอดดูดน้ำ) ไม่ดื่ม น้ำ และ ไม่รับประทานอาหารสำหรับเดียวกับผู้ถูกกักกันหรือผู้ถูกคุมไว้สังเกต และแยกทำความสะอาด
- ๓) เก็บรวบรวมขยะมูลฝอยทั้งหมดใส่ถุง ปิดปากถุงให้มิดชิด แล้วใส่ลงถังเพื่อให้มีการนำไปกำจัดต่อไป
- ๔) กรณีใช้ส้วมร่วมกัน ให้ระมัดระวังจุดเสี่ยงสำคัญที่มีการสัมผัสร่วมกัน เช่น บริเวณโถส้วม อ่างล้างมือ ก๊อกน้ำ ลูกบิดประตู และล้างมือด้วยน้ำและสบู่ทุกครั้ง
- ๕) บุคคลในครอบครัวหลีกเลี่ยงการอยู่ใกล้ชิดกับผู้ที่ถูกกักกันหรือผู้ถูกคุมไว้สังเกต โดยเฉพาะผู้สูงอายุ ผู้ป่วยโรคเรื้อรังต่าง ๆ ควรอยู่ห่างกัน ไม่น้อยกว่า ๑-๒ เมตรหรือ ๑-๒ ช่วงแขน หรือใช้เวลาพบปะผู้อื่นให้สั้นที่สุด หากจำเป็นให้ใส่หน้ากากอนามัยหรือหน้ากากผ้า
- ๖) บุคคลอื่นที่อยู่ในที่พำนักหรือที่พักอาศัยสามารถไปทำงาน เรียนหนังสือ ได้ตามปกติ

๒.๒ กรณีอาศัยในอาคารชุด (โรงแรม หอพัก คอนโดมิเนียม อะพาร์ตเมนต์)

■ มีคำแนะนำการปฏิบัติตัวของผู้ถูกกักกันหรือผู้ถูกคุมไว้สังเกต ดังนี้

- ๑) วัดอุณหภูมิกายทุกวัน หากพบว่ามีไข้ อุณหภูมิ ≥ 37.5 องศาเซลเซียส ร่วมกับอาการทางเดินหายใจ เช่น ไอ น้ำมูก เจ็บคอ หอบเหนื่อย ให้ไปพบแพทย์ โดยแจ้งเจ้าพนักงานควบคุมโรคติดต่อ หรือแจ้งไปที่หมายเลขโทรศัพท์ ๑๖๖๙ เพื่อประสานการรับตัวกรณีเดินทางมาที่สถานพยาบาลด้วยตนเอง ต้องปฏิบัติตัว ดังนี้
 - ก. เดินทางด้วยรถยนต์ส่วนตัว โดยขับรถมาเองคนเดียว หรือมีผู้อื่นขับรถให้โดยตนเองนั่งเบาะหลัง และไม่มีบุคคลอื่นนั่งใกล้เคียง ทั้งนี้ ต้องใส่หน้ากากอนามัยหรือหน้ากากผ้าตลอดเวลา
 - ข. เดินทางโดยรถรับจ้างที่ไม่เปิดเครื่องปรับอากาศ โดยใส่หน้ากากอนามัยหรือหน้ากากผ้าตลอดเวลา ทั้งนี้ ต้องไม่ใช้รถสาธารณะในการเดินทาง
- ๒) ดูแลสุขอนามัยส่วนบุคคล ด้วยการล้างมือบ่อย ๆ ด้วยน้ำและสบู่อย่างน้อย ๒๐ วินาที กรณีไม่มีน้ำและสบู่ ให้ลูบมือด้วยแอลกอฮอล์เจลความเข้มข้นอย่างน้อย ๗๐% ให้ใส่หน้ากากอนามัยหรือหน้ากากผ้าตลอดเวลาโดยปิดถึงคาง หากไอจามให้ไอจามภายใต้หน้ากากอนามัยหรือหน้ากากผ้า
- ๓) หากมีผู้จัดอาหาร หรือสั่งอาหารจากแหล่งอื่น ให้กำหนดจุดรับ - ส่งอาหารเพื่อป้องกันการสัมผัสใกล้ชิด

๔) ให้แยกขยะ ...

มาตรการตรวจคัดกรอง แยกกัก กักกัน หรือคุมไว้สังเกต เพื่อการเฝ้าระวัง ป้องกัน และควบคุมโรคจากผู้เดินทางซึ่งมาจากท้องที่หรือเมืองท่านอกราชอาณาจักร กรณีโรคติดต่อไวรัสโคโรนา 2019 หรือโรคโควิด 19 (Coronavirus Disease 2019 (COVID-19))

ฉบับลงวันที่ ๑๙ มีนาคม ๒๕๖๓

- ๔) ให้แยกขยะ เป็น ๒ ประเภท แล้วใส่ลงถังเพื่อให้มีการนำไปกำจัดต่อไป
 - ขยะทั่วไป (เช่น ถุงพลาสติก ภาชนะใส่อาหารแบบใช้ครั้งเดียว ขวด เป็นต้น) ให้เก็บรวบรวมเป็นขยะทั่วไป
 - ขยะที่ปนเปื้อนน้ำมูก น้ำลาย สารคัดหลั่ง เช่น หน้ากากอนามัยหรือหน้ากากผ้า กระดาษทิชชู เป็นต้น ในแต่ละวันให้เก็บรวบรวมและทำลายเชื้อ โดยใส่ถุงขยะ ๒ ชั้น และทำลายเชื้อโดยราดด้วยน้ำยาฟอกขาว แล้วมัดปากถุงให้แน่น นำไปทิ้งร่วมกับขยะทั่วไปภายหลังจัดการขยะ ให้ล้างมือด้วยน้ำและสบู่หรือแอลกอฮอล์เจลทันที
- ๕) ทำความสะอาดโถส้วม อ่างล้างมือ หลังใช้งาน
- ๖) หลีกเลี่ยงการใช้พื้นที่ส่วนกลางร่วมกับผู้อื่น เช่น ลิฟต์ ลิฟต์ ห้องออกกำลังกาย กรณีที่หลีกเลี่ยงไม่ได้ ให้ใช้หน้ากากอนามัยหรือหน้ากากผ้า และรักษาระยะห่างไม่น้อยกว่า ๑ - ๒ เมตร หรือใช้เวลาให้สั้นที่สุด หรือเลี่ยงเวลาที่มีผู้ใช้หนาแน่น รวมทั้งงดใช้บริการสนทนากรร่วมกับผู้อื่น เช่น สระว่ายน้ำ ห้องออกกำลังกาย
- ๗) งดกิจกรรมนอกที่พำนักหรือที่พักอาศัย หยุดงาน หยุดเรียน งดไปในสถานที่ชุมนุมชน งดใช้ขนส่งสาธารณะ
- ๘) ต้องมีเอกสารหลักฐานว่า เจ้าของ ผู้ครอบครอง หรือผู้ดูแลที่พำนักหรือที่พักอาศัยนั้นยินยอมให้ตนเองพักอาศัย ณ สถานที่ดังกล่าวตลอดช่วงเวลาที่ถูกกักกันหรือถูกคุมไว้สังเกต

■ **มีคำแนะนำสำหรับผู้ดูแลอาคารชุด (โรงแรม หอพัก คอนโดมิเนียม อะพาร์ตเมนต์) ดังนี้**

- ๑) ทำความสะอาดพื้นที่ส่วนกลางเป็นประจำทุกวัน และเพิ่มความถี่ในการใช้น้ำยาทำความสะอาดบริเวณที่มีการสัมผัสร่วมกันบ่อย ๆ เช่น ราวบันได ปุ่มกดลิฟต์ ลูกบิดประตู ก๊อกน้ำ ตู้จดหมาย ป้ายประชาสัมพันธ์ โต๊ะ เก้าอี้ อุปกรณ์ออกกำลังกาย รวมทั้งอาจจัดให้มีจุดบริการแอลกอฮอล์เจล ๗๐% บริเวณจุดเข้าออกต่าง ๆ เช่น หน้าลิฟต์ ประตูเข้า - ออกอาคาร พื้นที่ส่วนกลาง เป็นต้น
- ๒) มีช่องทางสื่อสารประชาสัมพันธ์ให้ข้อมูลเกี่ยวกับโรคติดเชื้อไวรัสโคโรนา ๒๐๑๙ และแนวทางการปฏิบัติให้ผู้อยู่อาศัยรับทราบ

๓. วิธีการทำความสะอาดและการทำลายเชื้อในสิ่งแวดล้อมของที่พำนักหรือที่พักอาศัย

- ๑) ผู้ที่ทำความสะอาด แนะนำให้สวมใส่ชุดป้องกันร่างกาย ได้แก่ หน้ากากอนามัยหรือหน้ากากผ้า หมวกคลุมผม แวนตากันลม ถุงมือยาง รองเท้าบูท และผ้ากันเปื้อนพลาสติก
- ๒) ทำความสะอาดพื้นบริเวณที่พักและอุปกรณ์เครื่องใช้ เช่น บริเวณที่มีการสัมผัสร่วมกันเป็นประจำ ด้วยน้ำผสมผงซักฟอกหรือน้ำยาฟอกขาว (โซเดียมไฮโปคลอไรท์ ๕% ปริมาณ ๑ ส่วนผสมน้ำ ๔๙ ส่วน) ทั้งนี้ในขณะที่ทำความสะอาดควรเปิดประตู/หน้าต่าง เพื่อให้มีการระบายอากาศ

๓) ทำความสะอาด ...

- ๓) ทำความสะอาดห้องน้ำ ห้องส้วม ด้วยน้ำยาล้างห้องน้ำอย่างสม่ำเสมอ และอาจทำลายเชื้อด้วยน้ำยาฟอกขาว (โซเดียมไฮโปคลอไรท์ ๕% ปริมาณ ๑ ส่วนผสมน้ำ ๔๙ ส่วน) ทั้งนี้ในขณะที่ทำความสะอาดควรเปิดประตู/หน้าต่าง เพื่อให้มีการระบายอากาศ
 - ๔) หลังทำความสะอาดควรซักผ้าสำหรับเช็ดทำความสะอาดและไม้ถูพื้น ด้วยน้ำผสมผงซักฟอกหรือน้ำยาฆ่าเชื้อ แล้วซักด้วยน้ำสะอาดอีกครั้ง และนำไปผึ่งตากแดดให้แห้ง
 - ๕) ทำความสะอาดเสื้อผ้า ผ้าปูเตียง ปลอกหมอน ผ้าขนหนู ฯลฯ ด้วยสบู่หรือผงซักฟอกธรรมดา และน้ำ หรือซักผ้าด้วยน้ำร้อนที่อุณหภูมิ น้ำ ๖๐-๙๐ องศาเซลเซียส
-

ภาคผนวก ๓

มาตรการสำหรับการคัดกรอง กันกัน หรือคุมไว้สังเกต ผู้เดินทางที่เข้ามาในประเทศไทย ระดับพื้นที่

๑. การบริหารจัดการโดยใช้กลไกคณะกรรมการโรคติดต่อจังหวัด ดังนี้

- ๑.๑. จัดประชุมคณะกรรมการโรคติดต่อจังหวัด เพื่อเตรียมการรองรับการแยกกัก กันกัน คุมไว้สังเกต
- ๑.๒. จัดทำคำสั่งที่มำเนินการคัดกรอง แยกกัก กันกัน คุมไว้สังเกต
 - ๑.๒.๑. ระดับอำเภอ โดยมีนายอำเภอเป็นประธาน และสาธารณสุขอำเภอเป็นเลขานุการ
 - ๑.๒.๒. ระดับตำบล โดยนายกเทศมนตรี หรือ นายกอบต. หรือกำนันเป็นประธาน เจ้าหน้าที่โรงพยาบาลส่งเสริมสุขภาพตำบล เป็นเลขานุการ โดยมี อสม. ผู้ใหญ่บ้านเป็นกรรมการ
 - ๑.๒.๓. จัดทำระบบรายงานคัดกรอง แยกกัก กันกัน คุมไว้สังเกตจากพื้นที่ มาที่ระดับจังหวัด เพื่อรวบรวมให้หน่วยงานส่วนกลางตามแนวทางที่กำหนด
 - ๑.๒.๔. การดำเนินการตามข้อ ๑.๒ ให้ปรับเปลี่ยนได้ตามความจำเป็นและเหมาะสมของแต่ละพื้นที่
- ๑.๓. จัดทำแผนเผชิญเหตุ COVID-19 ระดับจังหวัด และระดับอำเภอ

๒. จัดทำแผนปฏิบัติการค้นหา คัดกรอง แยกกัก กันกัน คุมไว้สังเกต ระดับอำเภอ / ตำบล / หมู่บ้าน ดังนี้

- ๒.๑. จัดตั้งทีมอาสา COVID-19 ระดับอำเภอและหมู่บ้าน เพื่อดำเนินการค้นหาหรือคัดกรอง
- ๒.๒ จัดทำฐานข้อมูลผู้ที่เป็นหรือมีเหตุอันควรสงสัยว่าเป็นโรคโควิด 19 หรือผู้สัมผัสโรค
- ๒.๓ จัดระบบรายงานข้อมูลให้หน่วยปฏิบัติการควบคุมโรคติดต่อ และกรณีที่ต้องมีการส่งต่อที่เป็นโรคโควิด19 ไปยังโรงพยาบาล ให้แจ้งผ่าน ๑๖๖๙ เมื่อมีอาการป่วย
- ๒.๔ จัดเตรียมแนวทางการดำเนินงาน (สถานที่/การบริหารจัดการ) กรณีมีผู้เดินทางมาจากห้องที่หรือเมืองท่านอกราชอาณาจักรที่เป็นเขตติดโรคติดต่ออันตราย หรือห้องที่หรือเมืองท่านอกราชอาณาจักรที่เป็นพื้นที่ที่มีการระบาดต่อเนื่องหรือพื้นที่ที่พบผู้เป็นโรคโควิด 19 ตามรายงานขององค์การอนามัยโลก ได้มีอาการผู้ป่วยซึ่งต้องมีการดำเนินการแยกกัก

มาตรการตรวจคัดกรอง แยกกัก กักกัน หรือคุมไว้สังเกต เพื่อการเฝ้าระวัง ป้องกัน และควบคุมโรคจากผู้เดินทางซึ่งมาจากห้องที่หรือเมืองท่านอกราชอาณาจักร กรณีโรคติดเชื้อไวรัสโคโรนา 2019 หรือโรคโควิด 19 (Coronavirus Disease 2019 (COVID-19))

ฉบับลงวันที่ ๑๙ มีนาคม ๒๕๖๓

แนวทางปฏิบัติสำหรับผู้ประกอบธุรกิจโรงแรม สถานบริการ หรือสถานที่ตากอากาศสำหรับนักท่องเที่ยว
เรื่อง การจัดการห้องพักและการอำนวยความสะดวกให้กับผู้เข้าพักกรณีถูกกักกันหรือถูกคุมไว้สังเกต
เพื่อการป้องกันและควบคุมโรคติดเชื้อไวรัสโคโรนา 2019 หรือโรคโควิด 19

การกักกันและการคุมไว้สังเกตเป็นการแยกผู้เข้าพักที่ยังไม่มีอาการป่วย ซึ่งเป็นผู้เดินทางที่มาจากห้องที่หรือเมืองท่านอกราชอาณาจักรที่เป็นเขตติดโรคติดต่ออันตราย หรือมาจากห้องที่หรือเมืองท่านอกราชอาณาจักรที่เป็นพื้นที่ที่มีการระบาดต่อเนื่องหรือพื้นที่ที่พบผู้เป็นหรือโรคโควิด 19 ตามรายงานขององค์การอนามัยโลก โดยยังไม่พ้นระยะเวลา 14 วัน หรือเป็นผู้สัมผัสที่มีประวัติสัมผัสกับผู้ป่วยโรคโควิด 19 ที่มีความจำเป็นจะต้องถูกกักกันหรือคุมไว้สังเกตเป็นเวลาไม่น้อยกว่า 14 วัน เพื่อให้มั่นใจได้ว่าบุคคลดังกล่าวไม่ติดเชื้อ หรือหากบุคคลดังกล่าวมีอาการป่วย จะสามารถนำส่งโรงพยาบาลได้อย่างทันท่วงที อันเป็นการลดการแพร่กระจายเชื้อโรคสู่ผู้อื่น ดังนั้น เพื่อให้การเฝ้าระวัง ป้องกัน และควบคุมโรคโควิด 19 เป็นไปอย่างมีประสิทธิภาพ กรณีที่มีผู้เดินทางนักท่องเที่ยว หรือประชาชนที่มีลักษณะข้างต้น ซึ่งจำเป็นต้องถูกกักกันหรือถูกคุมไว้สังเกตตามมาตรการป้องกันและควบคุมโรคโควิด 19 ที่กระทรวงสาธารณสุขกำหนด เข้ามาใช้บริการของโรงแรม สถานบริการ หรือสถานที่ตากอากาศสำหรับนักท่องเที่ยว กรมควบคุมโรคจึงได้จัดทำแนวทางปฏิบัติสำหรับผู้ประกอบธุรกิจโรงแรม สถานบริการ หรือสถานที่ตากอากาศสำหรับนักท่องเที่ยว เพื่อเตรียมความพร้อมในการจัดการห้องพักและการอำนวยความสะดวกให้กับบุคคลดังกล่าว ดังนี้

นิยาม “ผู้สัมผัสโรคติดเชื้อไวรัสโคโรนา 2019 หรือโรคโควิด 19”⁽¹⁾

1. ผู้สัมผัสในครัวเรือน
 - 1.1 สมาชิกในครอบครัว ญาติ และผู้ที่ดูแลผู้ป่วยโรคโควิด 19 ขณะที่มีอาการป่วย
 - 1.2 ผู้ที่อยู่ในบ้านเดียวกับผู้ป่วยโรคโควิด 19
2. ผู้สัมผัสในยานพาหนะ
 - 2.1 ในกรณีที่ผู้ป่วยโรคโควิด 19 เดินทางโดยเครื่องบินในขณะที่มีอาการ ผู้ที่ร่วมเดินทางโดยเครื่องบินลำเดียวกันกับผู้ป่วย ผู้โดยสารที่นั่งใกล้ผู้ป่วยในแถวเดียวกัน และผู้โดยสารที่นั่งในระยะ 2 แถวหน้า และ 2 แถวหลังของที่นั่งผู้ป่วยนั่ง
 - 2.2 พนักงานบริการบนเครื่องบินทุกรายในโซนเดียวกับที่ผู้ป่วยนั่ง
 - 2.3 ผู้ที่ร่วมกลุ่มเดินทางเดียวกัน เช่น กลุ่มทัวร์เดียวกัน
 - 2.4 ในกรณีที่ผู้ป่วยโรคโควิด 19 เดินทางโดยยานพาหนะอื่น ๆ ในขณะที่มีอาการ เช่น ผู้ที่ร่วมเดินทางกับผู้ป่วย ผู้โดยสารหรือพนักงานที่สัมผัสสารคัดหลั่งจากทางเดินหายใจ หรือโดนผู้ป่วยไอหรือจามใส่ และผู้โดยสารที่อยู่ในระยะห่างไม่เกิน 1 เมตรจากผู้ป่วย

3. ผู้สัมผัสในโรงเรียน/ที่ทำงาน/ในชุมชน

3.1 นักเรียนหรือผู้ร่วมงาน เช่น กลุ่มเพื่อนที่พบปะกับผู้ป่วยโรคโควิด 19 ในขณะที่มีอาการ และมีประวัติ อาจสัมผัสสารคัดหลั่งจากทางเดินหายใจ หรือผู้ป่วยโรคโควิด 19 ไอหรือจามใส่

3.2 ผู้ที่อยู่ในชุมชนเดียวกันกับผู้ป่วยโรคโควิด 19 และสัมผัสสารคัดหลั่งจากทางเดินหายใจ หรือผู้ป่วย ไอหรือจามใส่

1. การจัดเตรียมสถานที่และอุปกรณ์

1.1 ควรแยกบริเวณพื้นที่สำหรับรองรับผู้เข้าพักที่ต้องถูกกักกันหรือถูกคุมไว้สังเกตออกจากบุคคลอื่น โดยกำหนดตึกหรือชั้นที่พัก รวมถึงการใช้พื้นที่ส่วนกลาง เช่น ล็อบบี้ ลิฟต์โดยสาร ห้องน้ำ ให้มีขอบเขตที่ชัดเจน หรือแยกบริเวณพื้นที่ไว้เฉพาะสำหรับบุคคลดังกล่าว โดยต้องทำความสะอาดพื้นที่ส่วนกลางสำหรับผู้เข้าพัก ด้วยน้ำยาฆ่าเชื้อทุก ๆ 6 ชั่วโมง

1.2 จัดเตรียมอุปกรณ์สำหรับตรวจวัดอุณหภูมิร่างกาย เช่น เครื่องวัดอุณหภูมิร่างกายแบบพกพา (Hand-Held Thermometer) หรือเครื่องวัดอุณหภูมิอินฟราเรด เป็นต้น โดยกำหนดให้มีจุดคัดกรองอุณหภูมิร่างกายแก่ผู้เข้าพัก และพนักงานทุกคน รวมถึงจุดทำความสะอาดหรือทำลายเชือบนกระเป๋าเดินทางหรือของใช้ต่าง ๆ ของผู้เข้าพัก ก่อนเข้ามาในตัวอาคาร

1.3 จัดเตรียมหน้ากากอนามัย และติดตั้งเครื่องจ่ายแอลกอฮอล์เจลไว้ในบริเวณพื้นที่ส่วนกลาง เช่น ประตูทางเข้าออก ล็อบบี้ โต๊ะลงทะเบียน หน้าลิฟต์ ร้านอาหาร และบันได และกระจายตามหน้าห้องพักต่าง ๆ เป็นต้น เพื่อให้บริการแก่ผู้เข้าพักก่อนที่จะเข้าห้องกักตนเอง รวมถึงให้บริการแก่พนักงานโรงแรม สถานบริการ หรือสถานที่ตากอากาศสำหรับนักท่องเที่ยว เพื่อช่วยลดความเสี่ยงในการแพร่กระจายเชื้อระหว่างบุคคล

1.4 ภายในห้องพัก ควรมีเอกสารอธิบายตารางเวลาและวิธีการทำความสะอาดห้องพัก รวมถึงการใช้บริการซักรีด และการบริการอาหารของโรงแรม สถานบริการ หรือสถานที่ตากอากาศสำหรับนักท่องเที่ยว เพื่อให้ผู้เข้าพักทราบ แนวทางปฏิบัติที่โรงแรม สถานบริการ หรือสถานที่ตากอากาศสำหรับนักท่องเที่ยวกำหนด โดยบริการรับซักรีด ควรมีการจัดเตรียมถุงหรือภาชนะที่ปิดมิดชิดให้เรียบร้อย พร้อมระบุเบอร์ห้องที่ถุงหรือภาชนะเพื่อป้องกัน ความสับสน ในกรณีที่ผู้เข้าพักต้องการซักผ้าด้วยตนเอง ควรมีผงซักฟอกให้บริการ และแนะนำให้ผู้เข้าพัก แच्छ้ผ้า ในผงซักฟอกที่เจือจาง ในอัตรา ผงซักฟอก 1 ส่วน กับน้ำ 99 ส่วน แล้วแช่ทิ้งไว้เป็นเวลา 30 นาที ก่อนซักปกติ ส่วนการบริการอาหาร ควรบริการถึงห้องพักทุกมื้อ ลดการออกนอกห้องพัก ทั้งนี้ หากผู้เข้าพักมีความจำเป็นต้อง ออกนอกห้องพัก ให้แจ้งเจ้าหน้าที่โรงแรม สถานบริการ หรือสถานที่ตากอากาศสำหรับนักท่องเที่ยวก่อนทุกครั้ง

1.5 จัดเตรียมถังขยะสำหรับขยะที่อาจติดเชื้อในแต่ละห้อง โดยใช้ถุงขยะสีแดงตามที่ระบุในข้อ 4.3

1.6 จัดเตรียมเอกสารชี้แจงที่เกี่ยวข้องกับการปฏิบัติตัวสำหรับผู้เข้าพักและพนักงาน เช่น เจ้าหน้าที่ประสานงาน การเข้าพักและการอำนวยความสะดวกต่าง ๆ เจ้าหน้าที่ทำความสะอาดส่วนกลาง เจ้าหน้าที่แผนกซักล้าง แม่ครัว พนักงานขับรถ พนักงานขนขยะ ล่าม เป็นต้น

1.7 จัดเตรียมเอกสารแนวทางในการสื่อสารกับเจ้าพนักงานควบคุมโรคติดต่อในพื้นที่ที่รับผิดชอบ เพื่อให้สามารถดำเนินการในกรณีดังต่อไปนี้ได้อย่างทันท่วงที (1) กรณีผู้เข้าพักต้องการออกจากสถานที่พักก่อนกำหนด (2) กรณีที่ผู้เข้าพักมีอาการป่วย หรือมีภาวะฉุกเฉินด้านการแพทย์ (3) กรณีที่ต้องส่งผู้เข้าพักไปโรงพยาบาล (4) กรณีที่มีผู้เสียชีวิต (5) กรณีที่มีการแพร่ระบาดของโรค

1.8 มาตรการในการสื่อสารระหว่างพนักงาน ในกรณีที่เกิดเหตุตามข้อ 1.7

2. ข้อกำหนดที่ควรปฏิบัติสำหรับโรงแรม สถานบริการ หรือสถานที่ตากอากาศสำหรับนักท่องเที่ยว และผู้สัมผัส

2.1 จัดให้มีพนักงานบริการตรวจวัดอุณหภูมิร่างกายที่ห้องพัก และให้สอบถาม สังเกตอาการ พร้อมบันทึกข้อมูลสุขภาพของผู้เข้าพักเป็นประจำทุกวัน หากพบว่ามีอุณหภูมิสูงกว่า 37.5 องศาเซลเซียส ให้โรงแรม สถานบริการ หรือสถานที่ตากอากาศสำหรับนักท่องเที่ยวปฏิบัติตามข้อแนะนำในข้อ 5.1

2.2 ไม่อนุญาตให้ผู้เข้าพักออกมาใช้พื้นที่ส่วนกลางที่ไม่ได้กำหนดไว้ หลังจากเข้าห้องพัก ห้ามบ้วนน้ำลาย เสมหะ หรือสิ่งนำมูลลงบนพื้นในห้องพักและสถานที่ที่กำหนด

2.3 ไม่อนุญาตให้บุคคลอื่น รวมถึงครอบครัวหรือญาติของผู้เข้าพัก เข้ามาในพื้นที่ที่แยกจัดไว้สำหรับการกักกันผู้เข้าพัก

2.4 อธิบายข้อกำหนดต่าง ๆ รวมถึงตารางเวลาและวิธีการทำความสะอาดห้องพัก การใช้บริการซักรีด และการบริการอาหารของโรงแรม สถานบริการ หรือสถานที่ตากอากาศสำหรับนักท่องเที่ยว เพื่อให้ผู้เข้าพัก รับทราบและปฏิบัติตามได้ถูกต้องตามข้อกำหนดของโรงแรม สถานบริการ หรือสถานที่ตากอากาศสำหรับนักท่องเที่ยว

2.5 ระบุถึงเวลาทำความสะอาด โดยให้ผู้เข้าพักทำความสะอาดด้วยตนเองทุกวัน ถ้ามีหน้าต่าง ควรเปิดหน้าต่าง ให้แสงแดดส่อง รวบรวมขยะใส่ในถังขยะติดเชื้อไวรัสบริเวณหน้าห้อง ลดการทำความสะอาดของพนักงานโรงแรม สถานบริการ หรือสถานที่ตากอากาศสำหรับนักท่องเที่ยว รวมทั้งการเปลี่ยนผ้าปูที่นอน หมอน ผ้าห่ม ให้เหลือเพียงรายสัปดาห์ เพื่อลดเวลาการสัมผัสใกล้ชิดผู้ถูกกักกัน รวมถึงให้ผู้เข้าพักสวมใส่หน้ากากอนามัยตลอดเวลาที่มีพนักงานเข้าไปทำความสะอาด และให้อยู่ห่างจากพนักงานทำความสะอาดให้มากที่สุด

2.6 อธิบายหลักการทิ้งขยะติดเชื้อ โดยให้ทิ้งเฉพาะวัสดุที่สัมผัสเลือดหรือสารคัดหลั่งจากร่างกาย เช่น น้ำมูก น้ำลาย เป็นต้น

2.7 กรณีที่ผู้เข้าพักจะออกจากโรงแรม สถานบริการ หรือสถานที่ตากอากาศสำหรับนักท่องเที่ยว ให้ชี้แจงทำความเข้าใจกับผู้สัมผัส ประสานพนักงานเจ้าหน้าที่ซึ่งทำหน้าที่รักษาความปลอดภัยในพื้นที่ เพื่อสกัดกั้นผู้สัมผัส โดยพนักงานเจ้าหน้าที่หรือเจ้าหน้าที่รักษาความปลอดภัยต้องใส่ชุดอุปกรณ์ป้องกันร่างกายส่วนบุคคลให้เรียบร้อย และรีบแจ้งเจ้าพนักงานควบคุมโรคติดต่อทันที

3. การปฏิบัติตัวของพนักงาน

3.1 ให้พนักงานบริการทุกคนสวมอุปกรณ์ป้องกันตนเองขณะปฏิบัติงาน เช่น หน้ากากอนามัย และสำหรับพนักงานที่จำเป็นต้องสวมถุงมือในการปฏิบัติงาน เช่น พนักงานทำความสะอาด หรือพนักงานยกสัมภาระ ควรใช้ถุงมืออย่างประเภทใช้แล้วทิ้ง เพื่อลดความเสี่ยงในการปนเปื้อนเชื้อ และหมั่นล้างมือให้สะอาดอยู่เสมอด้วยน้ำและสบู่ หรือแอลกอฮอล์เจล ไม่นำมือมาสัมผัสตา จมูก ปาก นอกจากนี้ ควรรักษาร่างกายให้อบอุ่นอยู่เสมอ นอนหลับพักผ่อนให้เพียงพอ หากมีอาการป่วย ให้หยุดงานและรีบไปโรงพยาบาลที่อยู่ใกล้ พร้อมแจ้งประวัติการสัมผัสหรือคลุกคลีกับผู้เข้าพักให้เจ้าหน้าที่ทราบเพื่อรับการตรวจวินิจฉัยและรักษาต่อไป

3.2 ระมัดระวังการสัมผัสใกล้ชิดกับผู้เข้าพักขณะปฏิบัติหน้าที่ โดยเว้นระยะห่างในการปฏิสัมพันธ์กับผู้เข้าพัก และพนักงานด้วยกันเอง อย่างน้อย 1 เมตร

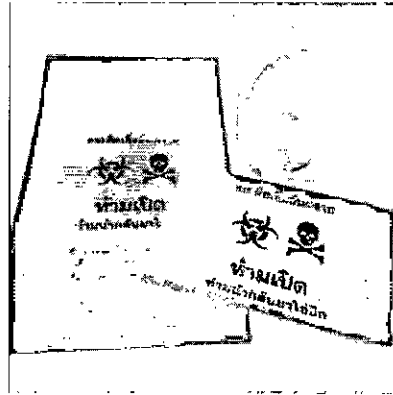
3.3 ลดความเสี่ยงต่อการติดเชื้อโดยการหลีกเลี่ยงการเข้าไปในที่ชุมชนแออัด รวมถึงเข้าร่วมกิจกรรมที่มีคนมารวมกันมากกว่า 50 คนขึ้นไป หลีกเลี่ยงการเดินทางไปทำงานหรือทำธุระในช่วงเวลาด่วนในสถานที่ที่มีคนจำนวนมาก เช่น รถสาธารณะ ร้านสะดวกซื้อ เป็นต้น

4. การทำความสะอาด และการทำลายเชื้อ

4.1 มีตารางเวลาทำความสะอาดภายในห้องพักและพื้นที่ส่วนกลางในแต่ละวันที่ชัดเจน

4.2 ทำความสะอาดบริเวณที่มีคนเดินผ่านบ่อย ๆ รวมถึงบริเวณที่ต้องโดนสัมผัสตลอดเวลา เช่น ลูกบิดประตู โต๊ะประชาสัมพันธ์ ราวบันได อ่างล้างมือ ห้องน้ำ โตะ แก้วน้ำพนักงาน รวมถึงอุปกรณ์ต่าง ๆ ที่ใช้ในการทำงานด้วยสบู่หรือผงซักฟอกร่วมกับน้ำ ก่อนที่จะทำการฆ่าเชื้อด้วยน้ำยาฆ่าเชื้อต่าง ๆ เช่น แอลกอฮอล์ หรือ Ethyl alcohol เข้มข้นไม่น้อยกว่า 70% (ระมัดระวังไฟง่าย), สารฟอกขาว หรือ Sodium hypochlorite เข้มข้น 0.5% (ห้ามใช้กับผิวโลหะ), และสารอื่น ๆ เช่น Benzalkonium chloride 0.05%, Chloroxylonol 0.12%, Isopropyl alcohol 50% เป็นต้น โดยไม่แนะนำให้พ่นยาฆ่าเชื้อ เนื่องจากการฉีดพ่นน้ำยาฆ่าเชื้อแบบละอองฝอย หากทำไม่ถูกวิธี หรือไม่มีการป้องกันที่ดี จะก่อให้เกิดความเสี่ยงที่จะติดเชื้อโรคได้ โดยหากมีการพบผู้ติดเชื้อโรคโควิด 19 และต้องการพ่นยา ให้ปรึกษาเจ้าหน้าที่ผู้เชี่ยวชาญจากหน่วยงานที่เกี่ยวข้อง เช่น กรมควบคุมโรค สำนักป้องกันและบรรเทาสาธารณภัย เป็นต้น

4.3 ใช้ถุงขยะสีแดง ทึบแสง ทนทานต่อสารเคมี และการรับน้ำหนัก ไม่ฉีกขาดง่าย กันน้ำได้ไม่รั่วซึม และบรรจุมูลฝอยได้ไม่เกิน 2 ใน 3 ของความจุภาชนะ และมีข้อความ “มูลฝอยติดเชื้อ” ใต้รูปหัวกะโหลกไขว้คู่กับตราหรือสัญลักษณ์ที่ใช้ระหว่างประเทศตามที่กระทรวงสาธารณสุขกำหนด และต้องมีข้อความว่า “ห้ามนำกลับมาใช้อีก” และ “ห้ามเปิด” โดยเด็ดขาด แล้วมัดถุงขยะให้มิดชิดและแน่นหนาทั้งหมด



4.4 ตรวจสอบถุงขยะติดเชือก่อนเคลื่อนย้ายว่าถุงไม่รั่ว มีดถุงขยะให้มัดชิดและแน่นหนา ยกหรือจับถุงขยะอย่างเบามือ ไม่อุ้มถุงขยะ เมื่อมีขยะตกหล่น ห้ามหยิบด้วยมือเปล่า ให้ใช้คีมเหล็กคีบ หรือใส่ถุงมืออย่างหนา ก่อนหยิบขยะที่ตกหล่นทิ้ง หากมีสารหรือน้ำรั่วหรือซึมออกมา ให้ซับด้วยกระดาษแล้วทิ้งกระดาษลงบรรจุมูลฝอยติดเชื้อ โดยให้ราดด้วยน้ำยาทำลายเชื้อ (เช่น sodium hypochlorite 0.5%) ก่อนทำการเช็ดถูตามปกติ

4.5 เคลื่อนย้ายขยะติดเชื้ออย่างถูกวิธี โดยผู้ปฏิบัติงานต้องผ่านการฝึกอบรมการป้องกันและระงับการแพร่เชื้อ หรืออันตรายที่อาจเกิดจากมูลฝอยติดเชื้อ รวมถึงสวมอุปกรณ์ป้องกันอันตรายส่วนบุคคล ได้แก่ ถุงมือแบบหนา ผ่ากันเปื้อน ผ้าปิดปากและจมูก และรองเท้าพื้นยางหุ้มแข้ง ตลอดเวลาที่ปฏิบัติงาน

4.6 เคลื่อนย้ายขยะติดเชื้อทุกวันตามตารางที่กำหนด โดยใช้รถเข็นสำหรับเคลื่อนย้ายภาชนะบรรจุขยะติดเชื้อ และใช้เส้นทางที่กำหนดไว้เป็นการเฉพาะซึ่งแยกออกจากเส้นทางอื่น ๆ

4.7 ที่พักขยะติดเชื้อต้องแยกออกจากที่พักขยะประเภทอื่น ๆ และมีขนาดกว้างพอที่จะกักเก็บภาชนะบรรจุขยะติดเชื้อ มีลักษณะโปร่ง ไม่อับชื้น พื้นและผนังต้องทำความสะอาดได้ง่าย และเชื่อมต่อกับท่อระบายน้ำทิ้ง และระบบบำบัดน้ำเสีย และมีป้ายข้อความคำเตือนให้เห็นอย่างชัดเจนว่าเป็นที่พักขยะติดเชื้อ

4.8 มีลานสำหรับล้างรถเข็นที่บรรจุขยะติดเชื้ออยู่ไม่ไกลจากบริเวณที่พักขยะติดเชื้อ

5. การดำเนินการเมื่อพบผู้มีไข้ที่จุดคัดกรอง (ตามแผนภูมิ)

การดำเนินการเมื่อพบผู้มีไข้ สูงกว่า 37.5 องศาเซลเซียส โดยสื่อสารกับหน่วยงานสาธารณสุข

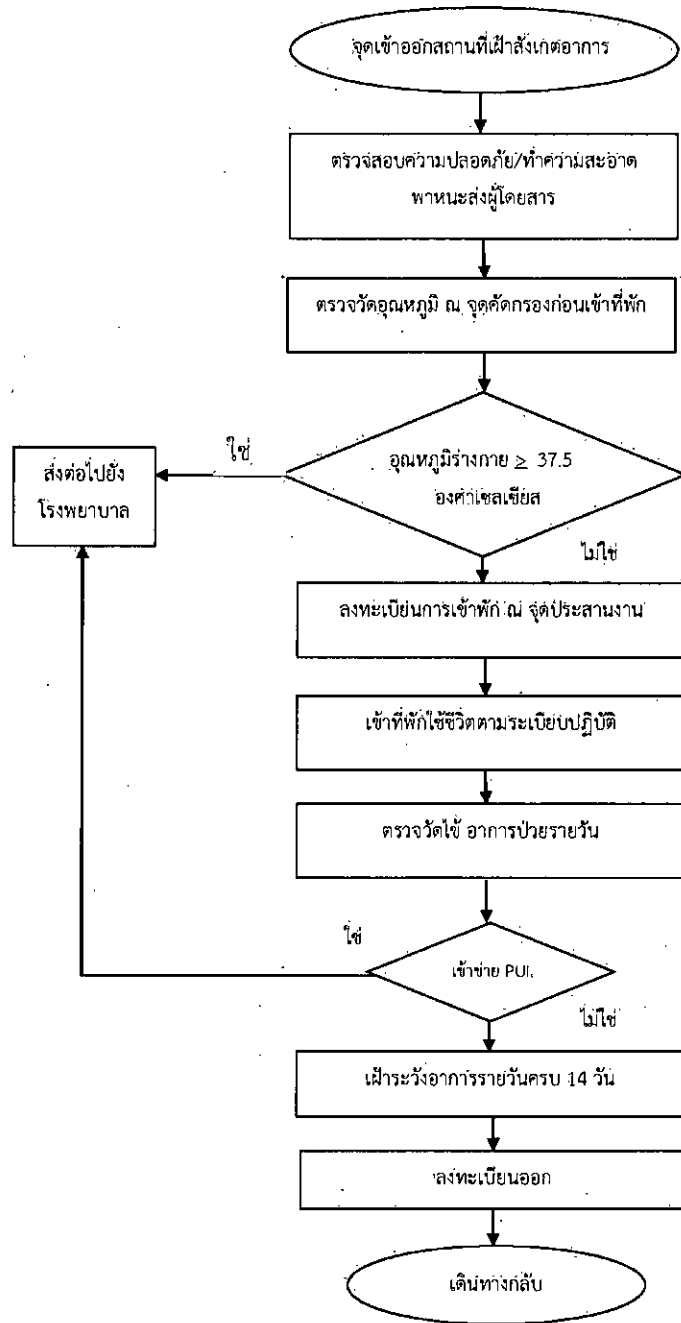
5.1 กรณีพบผู้มีไข้ และมีอาการระบบทางเดินหายใจ เช่น ไอ เจ็บคอ หายใจหอบเหนื่อย อย่างหนึ่งอย่างใด ให้แจ้งเจ้าพนักงานควบคุมโรคติดต่อของสถาบันป้องกันควบคุมโรคเขตเมือง กรมควบคุมโรค ภายใน 3 ชั่วโมงนับแต่พบบุคคลดังกล่าว ทางโทรศัพท์หมายเลข 09 2464 2320 หรือ 09 2464 2272 หรือ สายด่วนกรมควบคุมโรค 1422

5.2 กรณีสอบถามข้อมูลเพิ่มเติมเกี่ยวกับมาตรการป้องกันและควบคุมโรคในโรงแรม สถานบริการ หรือสถานที่ตากอากาศสำหรับนักท่องเที่ยว โทรสายด่วนกรมควบคุมโรค 1422

5.3 กรณีต้องการสอบถามข้อมูลเพิ่มเติมเกี่ยวกับมาตรการในการเดินทาง สามารถติดต่อได้ที่ งานเวชศาสตร์การเดินทาง กองโรคติดต่อทั่วไป กรมควบคุมโรค ทางโทรศัพท์หมายเลข 08 5328 5432

แนวทางปฏิบัติสำหรับผู้ประกอบธุรกิจโรงแรม สถานบริการ หรือสถานที่ตากอากาศสำหรับนักท่องเที่ยว เรื่อง การจัดการบริการห้องพักและการอำนวยความสะดวกให้กับผู้เข้าพักกรณีถูกกักกันหรือถูกคุมไว้สังเกตเพื่อการป้องกันและควบคุมโรคติดเชื้อไวรัสโคโรนา 2019 หรือโรคโควิด 19 (ฉบับลงวันที่ 23 มีนาคม 2563)

แผนภูมิ ขั้นตอนการแยกกักเพื่อสังเกตอาการในผู้สัมผัสโรคติดเชื้อไวรัสโคโรนา 2019



แนวทางปฏิบัติสำหรับผู้ประกอบธุรกิจโรงแรม สถานบริการ หรือสถานที่ตากอากาศสำหรับนักท่องเที่ยว เรื่อง การจัดการบริการห้องพักและการอำนวยความสะดวกให้กับผู้เข้าพักกรณีถูกกักกันหรือถูกคุมไว้สังเกต เพื่อการป้องกันและควบคุมโรคติดเชื้อไวรัสโคโรนา 2019 หรือโรคโควิด 19 (ฉบับลงวันที่ 23 มีนาคม 2563)