



กรมควบคุมโรค
Department of Disease Control

รายงานประเมินความเสี่ยง กรณีโรคติดเชื้อไวรัสโคโรนา 2019

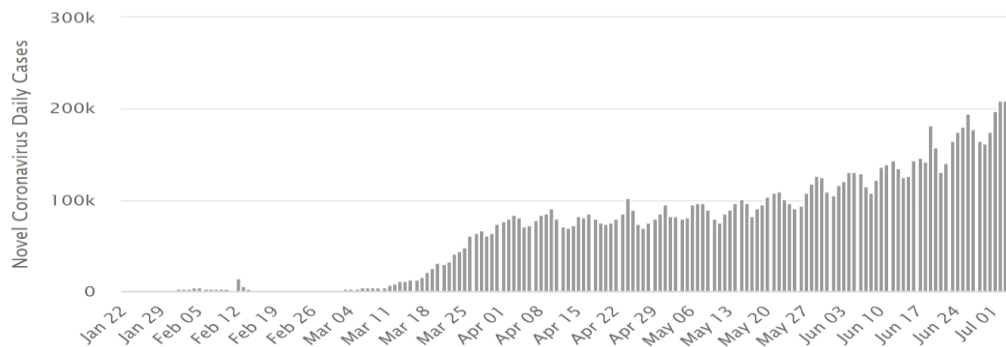
โดย ศูนย์ปฏิบัติการภาวะฉุกเฉิน กรมควบคุมโรค

ฉบับที่ 1 สัปดาห์ที่ 26 วันที่ 29 มิถุนายน - 5 กรกฎาคม 2563

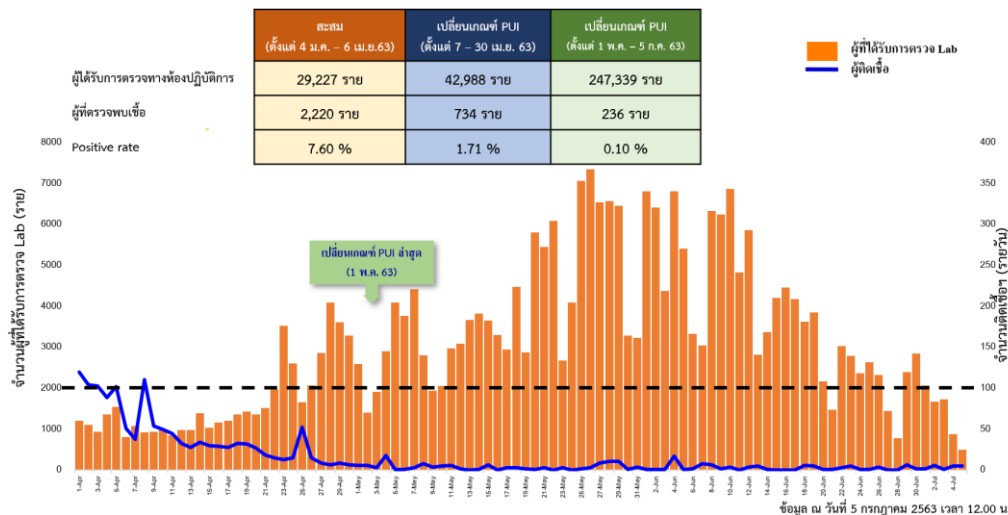
1. สถานการณ์โรคติดเชื้อไวรัสโคโรนา 2019

ในสัปดาห์ที่ 25 ทั่วโลกมีจำนวนผู้ติดเชื้อไวรัสโคโรนา 2019 เพิ่มขึ้น 1,121,226 ราย คิดเป็น 14,620 ราย ต่อประชากรแสนคน เฉลี่ยพบผู้ป่วยยืนยันไวรัสโคโรนา 2019 160,176 รายต่อวัน ดังแผนภูมิที่ 1 จำนวนผู้เสียชีวิต 533,580 ราย คิดเป็นอัตราป่วยตายร้อยละ 4.69 โดยประเทศที่มีการพบผู้ป่วยสูงสุด 5 อันดับแรก ได้แก่ สหรัฐอเมริกา บราซิล รัสเซีย อินเดีย และเปรู โดยอัตราการพบผู้ป่วยยืนยันของประเทศเหล่านี้เฉลี่ย 3,000-45,000 รายต่อวัน

สำหรับประเทศไทย ในช่วงสัปดาห์ที่ 25 พบผู้ป่วยติดเชื้อไวรัสโคโรนา 2019 เพิ่มขึ้น 28 ราย เพศชาย 20 ราย (ร้อยละ 71.42) เพศหญิง 8 ราย (ร้อยละ 28.58) อายุเฉลี่ย 36 ปี อายุต่ำสุด 17 ปี สูงสุด 62 ปี โดยผู้ป่วยยืนยันทั้งหมดพบในพื้นที่กักกันแห่งรัฐ ซึ่งเป็นผู้ป่วยที่เดินทางมาจากประเทศบราซิล 1 ราย อินเดีย 7 ราย อินโดนีเซีย 4 ราย ญี่ปุ่น 1 ราย คูเวต 5 ราย การ์ตา 2 ราย แอฟริกาใต้ 1 ราย ชูแดน 4 ราย สหราชอาณาจักร 1 ราย และสหรัฐอเมริกา 1 ราย ทุกรายมีสัญชาติไทย เสียชีวิต 0 ราย ผู้ติดเชื้อยืนยันร้อยละ 53.57 ไม่แสดงอาการป่วย ร้อยละ 46.43 แสดงอาการป่วย ผู้ป่วยยืนยัน 23 ราย (ร้อยละ 82.14) พบเชื้อตั้งแต่การตรวจตัวอย่างในครั้งแรก ในขณะที่ผู้ป่วยยืนยัน 4 ราย (ร้อยละ 14.28) พบเชื้อในการตรวจครั้งที่ 2



แผนภูมิที่ 1 จำนวนผู้ป่วยยืนยันโรคติดเชื้อไวรัสโคโรนา 2019 รายวัน ทั่วโลก



แผนภูมิที่ 2 จำนวนผู้ที่ได้รับการตรวจทางห้องปฏิบัติการและตรวจพบเชื้อ SARS-CoV-2 รายวัน



กรมควบคุมโรค
Department of Disease Control

รายงานประเมินความเสี่ยง กรณีโรคติดเชื้อไวรัสโคโรนา 2019

โดย ศูนย์ปฏิบัติการภาวะฉุกเฉิน กรมควบคุมโรค

2. สถานการณ์การส่งตรวจตัวอย่างเพื่อหาเชื้อไวรัสโคโรนา 2019 ทางห้องปฏิบัติการ

ตั้งแต่วันที่ 18 มกราคม ถึงวันที่ 3 กรกฎาคม 2563 มีจำนวนการตรวจวินิจฉัยโรคติดเชื้อไวรัสโคโรนา 2019 โดยห้องปฏิบัติการจากกระทรวงสาธารณสุข หน่วยงานมหาวิทยาลัย และหน่วยงานเอกชน ทั้งหมด 629,818 ตัวอย่าง คิดเป็นจำนวนการตรวจวินิจฉัยเฉลี่ยวันละ 3,738 ตัวอย่าง แบ่งเป็นผู้ป่วยที่มีอาการตามนิยามการเฝ้าระวังโรค 320,990 ราย ผู้ได้รับการตรวจทางห้องปฏิบัติการ จากการค้นหาผู้ป่วยเพิ่มเติมและการติดตามผู้สัมผัสเพิ่มเติม ตั้งแต่วันที่ 15 พฤษภาคม 2563 จำนวน 9,775 ราย ผู้เดินทางที่เฝ้าระวังอาการ ณ พื้นที่กักกันแห่งรัฐ 51,286 ราย และผู้ป่วยที่มีอาการไม่เข้าเกณฑ์การเฝ้าระวังโรค 247,676 ราย

3. สถานการณ์โรคปอดอักเสบและโรคไข้หวัดใหญ่ในประเทศไทย วันที่ 22 มิถุนายน – 28 มิถุนายน 2563 (สัปดาห์ที่ 24)

สถานการณ์โรคปอดอักเสบ ตั้งแต่วันที่ 1 มกราคม ถึง 27 มิถุนายน 2563 จากรายงาน 506 พบผู้ป่วย 102,476 ราย คิดเป็นอัตราป่วย 154.0 ต่อประชากรแสนคน (แผนภูมิมี่ 3) พบผู้เสียชีวิต 70 ราย กลุ่มอายุที่มีอัตราป่วยสูงสุด ได้แก่กลุ่มอายุมากกว่า 65 ปี (38.7%) รองลงมา กลุ่มอายุ 0-4 ปี และ 55-65 ปี (19.8% และ 13.9% ตามลำดับ) จังหวัดที่มีอัตราป่วยสูงที่สุด 10 อันดับแรก ได้แก่ จังหวัดอุบลราชธานี (324.24) จังหวัดศรีสะเกษ (308.35) จังหวัดขอนแก่น (290.27) จังหวัดมหาสารคาม (289.71) จังหวัดน่าน (286.65) จังหวัดอำนาจเจริญ (283.93) จังหวัดแม่ฮ่องสอน (273.56) จังหวัดเชียงราย (271.49) จังหวัดพะเยา (269.35) จังหวัดยโสธร (260.43)

สถานการณ์ไข้หวัดใหญ่ ตั้งแต่วันที่ 1 มกราคม ถึง 27 มิถุนายน 2563 จากรายงานผู้ป่วย 103,234 ราย คิดเป็นอัตราป่วย 155.3 ต่อประชากรแสนคน (แผนภูมิมี่ 4) กลุ่มอายุที่พบมากที่สุด เรียงตามลำดับ คือ อายุ 5-14 ปี (32.0%) อายุ 0-4 ปี (22.0%) อายุ 25-34 ปี (10.0%) และอายุ 15-24 ปี (10.0%) จังหวัดที่มีอัตราป่วยสูง 10 อันดับแรก ได้แก่ จังหวัดพะเยา (459.70) จังหวัดเชียงใหม่ (413.21) จังหวัดหนองคาย (363.46) จังหวัดกรุงเทพมหานคร (336.74) จังหวัดระยอง (335.24) จังหวัดเชียงราย (276.02) จังหวัดลำปาง (253.98) จังหวัดพิษณุโลก (252.87) จังหวัดนครราชสีมา (242.33) จังหวัดนครปฐม (240.27) ตามลำดับ

นอกจากนี้จากผลการเฝ้าระวังเชื้อไวรัสไข้หวัดใหญ่ในผู้ป่วยกลุ่มอาการคล้ายไข้หวัดใหญ่ (ILI) และกลุ่มอาการปอดอักเสบจากโรงพยาบาลเครือข่ายของกรมควบคุมโรคและกรมวิทยาศาสตร์การแพทย์ ตั้งแต่วันที่ 1 มกราคม – 27 มิถุนายน 2563 ได้รับตัวอย่างรวมทั้งสิ้น 1,313 ราย พบผู้ติดเชื้อไข้หวัดใหญ่ 271 ราย คิดเป็นร้อยละ 20.64 และไม่พบเชื้อไข้หวัดใหญ่ 1,042 ราย โดยในช่วง 1 สัปดาห์ที่ผ่านมา (วันที่ 21 – 27 มิถุนายน 2563) มีจำนวนการส่งตรวจตัวอย่างทั้งสิ้น 7 ตัวอย่าง ผลไม่พบเชื้อไข้หวัดใหญ่ทั้ง 7 ตัวอย่าง

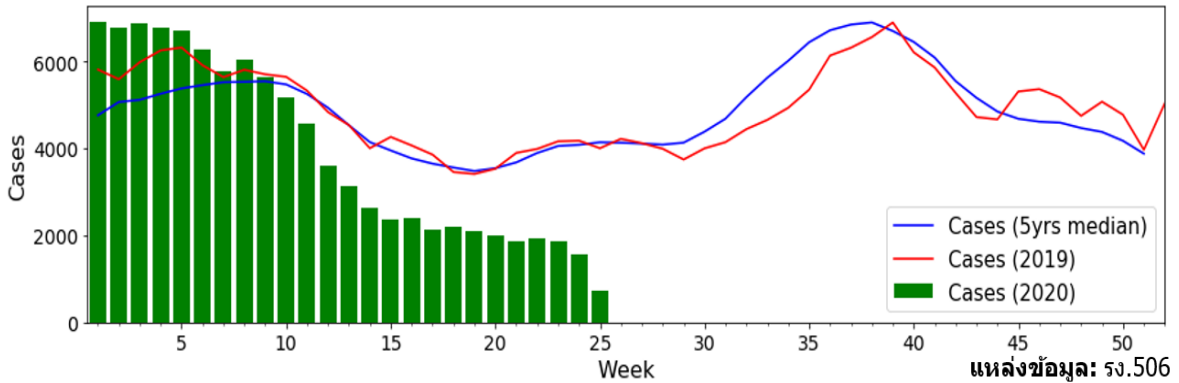
สำหรับสัดส่วนของการตรวจหาเชื้อไวรัสโคโรนา 2019 ในผู้ป่วยโรคปอดอักเสบที่เข้ามารับการรักษาจากรายงาน 506 ในสัปดาห์ที่ 24 และ 25 พบว่า ร้อยละของการตรวจหาเชื้อไวรัสฯ ในผู้ป่วยปอดอักเสบจากรายงาน 506 ทั่วประเทศคิดเป็นร้อยละ 6.7 โดยจังหวัดที่มีสัดส่วนการส่งตรวจตัวอย่างทางห้องปฏิบัติการเพื่อหาเชื้อไวรัสโคโรนา 2019 ในสัปดาห์ที่ 24 และ 25 สูงสุด 5 จังหวัด ได้แก่ จังหวัดภูเก็ต (48.5%) สุราษฎร์ธานี (29.0%) ชุมพร (28.0%) นราธิวาส (25.0%) และ สมุทรสาคร (20.0%) รายละเอียดดังแผนภูมิมี่ 5



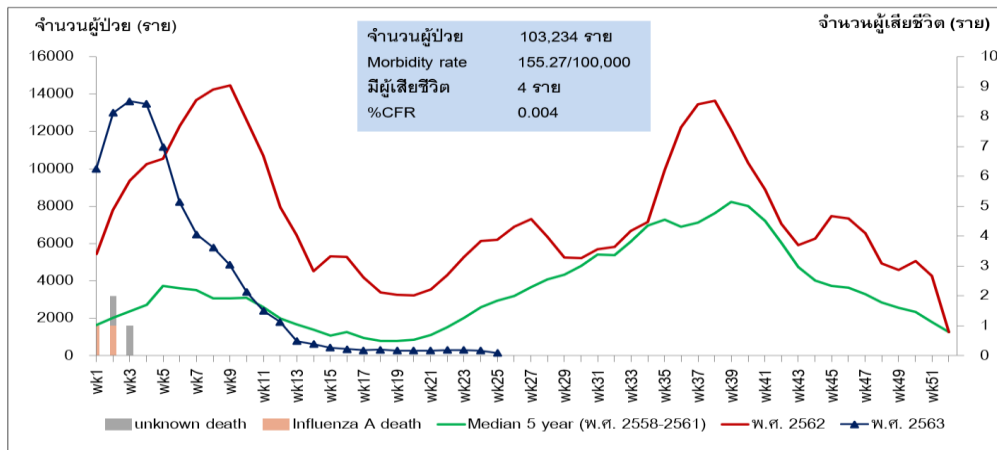
กรมควบคุมโรค
Department of Disease Control

รายงานประเมินความเสี่ยง กรณีโรคติดเชื้อไวรัสโคโรนา 2019

โดย ศูนย์ปฏิบัติการภาวะฉุกเฉิน กรมควบคุมโรค



แผนภูมิที่ 3 สถานการณ์โรคปอดอักเสบ ประเทศไทย ประจำสัปดาห์ที่ 25

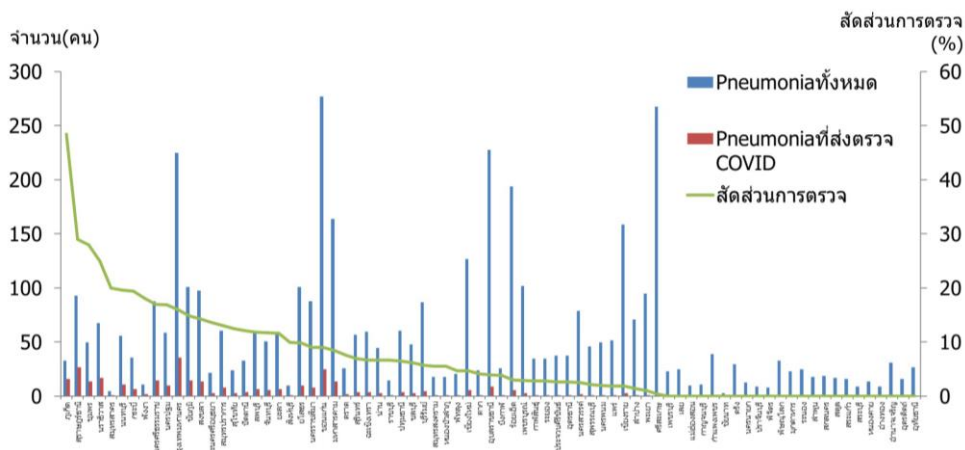


Data source: 1. National notifiable disease surveillance system (R506) 2.Outbreak verification report (Event-based)

ข้อมูล ณ วันที่ 27 มิถุนายน 2563

กลุ่มพัฒนาระบบเฝ้าระวังทางระบาดวิทยาโรคติดต่อ กองระบาดวิทยา

แผนภูมิที่ 4 จำนวนผู้ป่วยและจำนวนผู้เสียชีวิตใช้หวัดใหญ่ รายสัปดาห์และรายเดือน ประเทศไทย ปี 2562 และ 2563 เปรียบเทียบกับค่ามัธยฐาน 5 ปี



Source: ข้อมูลผู้ป่วย Pneumonia จาก รายงาน 506 และ ข้อมูลการตรวจ COVID-19 จาก DDC COVID

แผนภูมิที่ 5 จำนวนผู้ป่วยโรคปอดอักเสบที่รายงานมายังรายงาน 506 จำนวนผู้ป่วยโรคปอดอักเสบที่มีรายงานการตรวจ COVID-19 และสัดส่วนการตรวจ แยกรายจังหวัดในช่วง สัปดาห์ที่ 24 และ 25



กรมควบคุมโรค
Department of Disease Control

รายงานประเมินความเสี่ยง กรณีโรคติดเชื้อไวรัสโคโรนา 2019

โดย ศูนย์ปฏิบัติการภาวะฉุกเฉิน กรมควบคุมโรค

4. สรุปผลการวิเคราะห์ความเสี่ยงโรคติดเชื้อไวรัสโคโรนา 2019

ปัจจุบัน สถานการณ์การพบผู้ติดเชื้อยืนยันไวรัสโคโรนา 2019 ในประเทศไทย เป็นผู้ที่ติดเชื้อที่เดินทางมาจากต่างประเทศ ซึ่งประเทศที่เดินทางมา ล้วนแต่เป็นประเทศที่ยังคงพบผู้ป่วยอย่างต่อเนื่องและมีจำนวนเพิ่มขึ้นเรื่อยๆ ทำให้ยังคงต้องมีการเฝ้าระวังการติดเชื้อในผู้ที่เดินทางมาจากต่างประเทศอย่างต่อเนื่อง โดยผู้ติดเชื้อยืนยันส่วนใหญ่ไม่มีการแสดงอาการ ทำให้การติดเชื้ออาการได้ยากขึ้น ดังนั้น มาตรการการกักผู้เดินทางมาจากต่างประเทศยังคงเป็นมาตรการที่จำเป็นที่ต้องดำเนินการจนกว่าจะไม่มีผู้ติดเชื้อเพิ่มขึ้นในต่างประเทศ และหากมีการเปิดการเดินทางระหว่างประเทศ อาจต้องมีมาตรการรองรับเพื่อเพิ่มการเฝ้าระวังของผู้เดินทางที่จะเดินทางเข้ามายังราชอาณาจักร เพื่อลดความเสี่ยงต่อการแพร่ของโรคติดเชื้อไวรัสโคโรนา 2019 นอกจากนี้ จำนวนผู้ป่วยที่มีอาการตามนิยามเฝ้าระวังโรคที่ได้รับการคัดกรอง และรายงานเข้ามาเริ่มลดน้อยลง เป็นไปในทิศทางเดียวกับจำนวนผู้ป่วยโรคไข้หวัดใหญ่ และผู้ป่วยโรคปอดอักเสบที่ลดลง อาจเป็นไปได้ว่า มาตรการระยะห่างทางสังคม และการใส่หน้ากากอนามัยจะช่วยลดความเสี่ยงของการแพร่เชื้อ และทำให้ไม่พบผู้ติดเชื้อในประเทศ

ผู้จัดทำรายงาน: ทีมตระหนักรู้สถานการณ์ในภาวะฉุกเฉิน กรณีโรคติดเชื้อไวรัสโคโรนา 2019

ผู้สนับสนุนข้อมูล: กองระบาดวิทยา
กรมควบคุมโรค กระทรวงสาธารณสุข